

Anita Haataja

Vanhempainrahaa saaneet äidit

Taustatietoa vuonna 2006 äitiys- ja vanhempainrahaa saaneiden äitien demografisista ja toimeentuloon liittyvistä tekijöistä Kela-Stakes-tutkimusaineistossa

Kirjoittaja

Anita Haataja, VTT, erikoistutkija, dosentti
Kelan tutkimusosasto
anita.haataja@kela.fi

© Anita Haataja ja Kelan tutkimusosasto

Nettityöpapereita-sarjan julkaisut ovat keskustelun avauksia tai alustavia tutkimusraportteja.

www.kela.fi/tutkimus

Helsinki 2010

Sisältö

1 Johdanto	5
1.1 Selvityksen tarkoitus	5
1.2 Tutkimusaineisto	6
2 Vuonna 2006 vanhempainrahaa saaneet äidit.....	8
2.1 Perheasema ja ensisynnyttäjät	8
2.2 Ulkomaalaiset äidit	11
2.3 Peräkkäiset vanhempainrahakaudet	14
2.4. Vanhempainrahaa saaneet äidit alueittain	17
3 Sosiaaliset riskit ja vanhempainraha	19
3.1 Työttömyys	19
3.2 Opiskelu	23
3.3 Kotihoidontuki	25
3.4 Vähimmäispäiväraha ja päiväraha muun kuin työtulon perusteella	29
3.5 Viimesijaisen toimeentuloturvan tarve.....	32
4 Yhteenveto.....	37
4.1 Tutkimusjoukon demografisesta rakenteesta ja lastenhoitojaksoista.....	38
4.2 Toimeentuloriskeistä	39
4.3 Toimeentulotuki.....	41
Lähteet	42
Liitekuvio	44
Liitetaulukko	45

1 Johdanto

1.1 Selvityksen tarkoitus

Tämän selvityksen tarkoituksena on tuottaa tietoa vastasyntyneiden äitien demografisesta rakenteesta, lastenhoitojaksojen peräkkäisyyksistä sekä sosiaaliturvaetuuksien kohdentumisesta vanhempainrahakaudella. Selvityksessä hyödynnetään ensisijaisesti koko väestön kattavaa, ns. Kela-Stakes-tutkimusaineistoa vuodelta 2006. Aineisto antaa mahdollisuuden tarkastella myös sellaisia äitiryhmiä, jotka ovat aikaisemmassa tutkimuksessa jääneet huomiotta joko aineiston pienuuden tai tietojen puutteen takia. Toisaalta tässä aineistossa on useimpiin tutkimusaineistoihin verrattuna huomattavasti suppeampi määrä taustamuuttujia.

Tutkimuksen kohderyhmänä ovat vuonna 2006 äitiys- ja vanhempainrahaa saaneet äidit. Äidin ikä ja lasten lukumäärä ovat keskeisiä taustamuuttujia. Aineistossa ei ole tietoa äitien sosioekonomisesta asemasta, mutta maksettujen etuuksien perusteella voidaan erottaa esimerkiksi opiskelijaäidit ja työttömyyden perusturvaetuuksia saaneet äidit¹. Äidit voidaan myös jakaa vähimmäismääräisen ja ansiosidonnaisen vanhempainrahan saajiin. Lisäksi äidit voidaan ryhmitellä ensisynnyttäjiin, yksinhuoltajiin ja puolisoäiteihin sekä kansalaisuuden perusteella.

Suurten lapsiperheiden määrä on kasvanut viimeisen parin vuosikymmenen aikana. Vuonna 1985 vähintään neljän lapsen perheitä oli 19 500, vuonna 2006 jo 28 300. Lapsiperheiden kokonaismäärä sen sijaan väheni vastaavalla ajanjaksolla noin 70 000:lla (Tilastokeskus, Väestötilastot). Yhtenä kiinnostuksen kohteena on, miten yleisiä ovat peräkkäiset synnytykset ja osittain tämän seurauksena pitkät lastenhoitojaksot.

Kotihoidontukea voidaan maksaa yhtä aikaa vanhempainrahan kanssa. Kotihoidontukijaksot, jotka jatkuvat senkin jälkeen, kun tukeen alun perin oikeuttava lapsi on täyttänyt kolme vuotta, johtuvat siitä, että perheeseen on syntynyt uusi lapsi ja vanhempien sisarusten hoitamista jatketaan kotona. Tällöin kotihoidontukea maksetaan sen erotuksen verran, minkä kotihoidontuki ylittää vanhempainrahan tason. Tässä selvityksessä arvioidaan ensimmäistä kertaa, kuinka suuri osa äideistä saa vanhempainrahan lisäksi kotihoidon tukea. Tuloksella on merkitystä paitsi vähimmäismääräistä tai pientä ansiosidonnaista päivärahaa saavien äitien henkilökohtaisille tuloille myös sille, miten alle kouluikäisten lasten hoidon julkiset kustannukset jakautuvat kuntien ja valtion (sosiaalivakuutuksen) kesken.

¹ Aineistoon ei sisälly tietoa ansiosidonnaisesta työttömyyspäivärahasta.

Pärjäävätkö vanhempainrahaa saaneet äidit omilla tuloillaan vai joutuvatko he ja heidän perheensä turvautumaan toimeentulotukeen? Ensisisijaisten ja tarveharkintaisten etuuksien maksatusta samanaikaisesti tarkastellaan marraskuulta vuonna 2006. Tarkoituksena on analysoida erityisesti sitä, miten äidin ikä, lasten lukumäärä, yksinhuoltajuus ja vanhempainrahan laji liittyvät toimeentulotuen yleisyyteen.

Tutkimusmenetelmänä ovat pääasiassa kuvailevat ristiintaulukoinnit, joiden tulokset esitetään joko graafisesti tai taulukkoina. Toimeentulotuen kohdentumista vanhempainrahan saajille arvioidaan monimuuttujamallilla. Raportti jakautuu kahteen pääjaksoon. Ensimmäisessä jaksossa (luku 2) identifioidaan eri äitiryhmiä ja toisessa (luku 3) tarkastellaan siirtymiä etuusjaksolta toiselle (vanhempainrahan saajaksi) sekä etuuksien yhtäaikaisuutta. Keskeiset tulokset on tiivistetty viimeinen lukuun 4 ja keskeiset jakaumatiedot liitetaulukkoon.

1.2 Tutkimusaineisto

Kela ja Stakes (nykyinen THL) kokosivat vuonna 2008 yhteisen rekisteriaineiston jo kolmannen kerran. Rekisteriaineiston alkuperäisenä tarkoituksena on ollut seurata sosiaaliturva-etuuksien, erityisesti viimesijaisen toimeentulotuen ja muiden vähimmäisetuuksien samanaikaisuutta. Etuuksien yhtäaikainen kohdentuminen voidaan selvittää marraskuun tilanteen pohjalta. Marraskuuta pidetään sopivana kohdekuukautena, koska tuolloin toimeentulotukirekisteriin kerätään asiakkailta tavallista enemmän taustatietoa kuin muina kuukausina (ks. lisätietoa Hiilamo ym. 2005).

Uusin aineisto on vuodelta 2006 ja siihen sisältyy ensi kertaa etuuksien saajien lisäksi koko työikäinen, 16–64-vuotias väestö, 3,4 miljoonaa henkeä. Henkilöille on yhdistetty kaikki Kelasta maksetut etuudet vuoden aikana ja marraskuun lopussa sekä marraskuun toimeentulotuki Stakesista. Lisäksi useimpien etuuksien maksatuksia voidaan seurata vuositasolla taaksepäin aina vuoteen 1997 asti. Äitiys- ja vanhempainrahaa koskevat tiedot on saatavana vain äideiltä.

Tutkimusaineiston suurimmat rajoitukset liittyvät henkilöiden taustatietojen vähäisyyteen. Samaan perheeseen kuuluvia henkilöitä ei voi tunnistaa, joten perhekohtaisista tulo- ja muista tiedoista saadaan tietoa vain, jos tietoja on kerätty tarveharkintaisten etuuksien maksatuksen yhteydessä. Henkilöiden demografisista ominaisuuksista tiedetään ikä, sukupuoli, lasten lukumäärä ja ikä, kansalaisuus ja asuinpaikka. Lapsilisätietojen perusteella voidaan päätellä

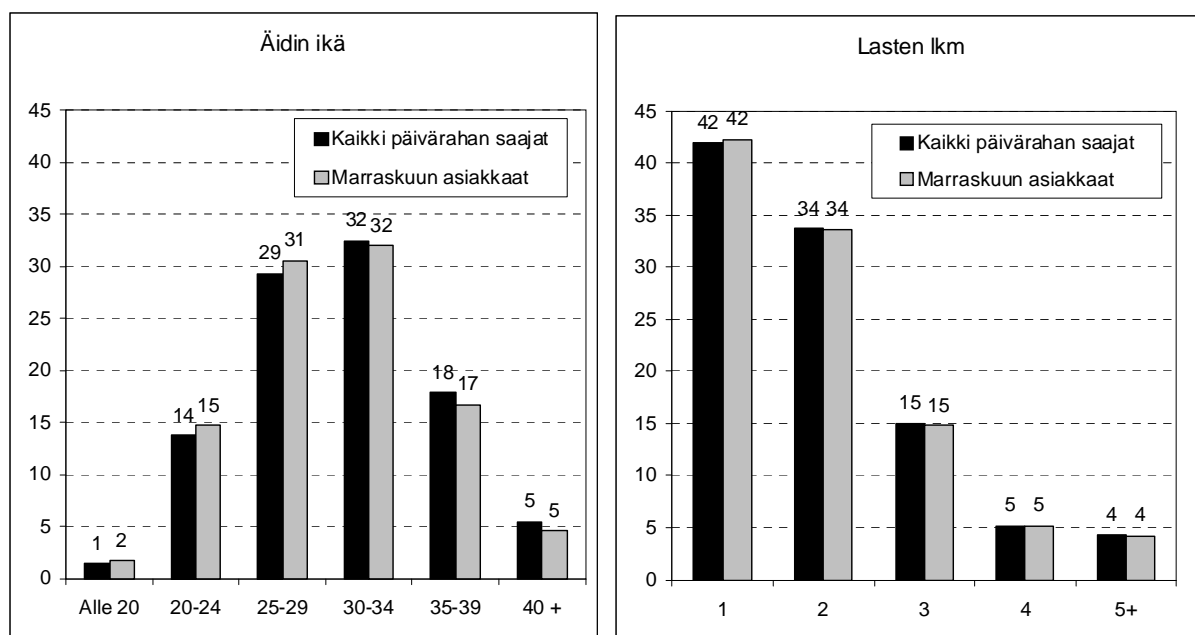
vain ne yksinhuoltajat, jotka asuvat yksin lastensa kanssa, mutta ei niitä yksinhuoltajia, jotka asuvat avo- tai avioliitossa, koska jälkimmäiselle ryhmälle ei makseta lapsilisän yksinhuoltajalisää. Myöskään avo- ja avioliitossa eläviä pareja ei voida erotella. Lapsilisät maksetaan pääasiallisesti äideille. Tutkimusaineiston mukaan isiä oli kaikista lapsilisien saajista nelisen prosenttia, lähes 22 000. Näistä isistä kuitenkin puolet oli yksinhuoltajia ja vain puolet asui parisuhteessa.

Jos perhe on saanut kotitalouskohtaisia tulonsiirtoja kuten asumis- tai toimeentulotukea, on maksatukseen liittyvät tulo- ja muut tiedot viety kaikille aikuisjäsenille, ei vain sille henkilölle, jonka tilille maksu on suoritettu, kuten lapsilisät.

Eri etuuksien maksamista samanaikaisesti voidaan tarkastella, kun tieto kohdentuu riittävän lyhyeen ajanjaksoon. Esimerkiksi kotihoidontukea maksetaan tavallisesti vähintään kuukauden ajalta, mutta vanhempainrahaa voidaan maksaa yhden kuukauden aikana vain muutamakin päivä. Tarveharkintaisista tulonsiirroista asumistukea maksetaan yleensä vakiintuneiden asumiskustannusten ja kuukausitulojen perusteella, mutta toimeentulotukea voidaan myöntää hyvinkin lyhyeksi aikaa.

Noin puolet (50 400 äitiä) vuonna 2006 vanhempainrahaa saaneista oli saanut päivärahaa myös marraskuussa (kuun viimeinen arkipäivä). Marraskuussa vanhempainrahaa saaneet äidit olivat hieman useammin nuoremmista ikäryhmistä kuin kaikki vanhempainrahaa saaneet äidit, mutta erot olivat varsin pienet. Sen sijaan lasten lukumäärien jakaumassa ei ollut käytännössä lainkaan eroja. Yhden lapsen perheiden osuus oli 42 prosenttia. (Kuvio 1.1.)

Kuvio 1.1. Vuonna 2006 ja vuoden 2006 marraskuussa vanhempainrahaa saaneiden äitien jakaumat (%) äidin iän ja lasten lukumäärän mukaan.



2 Vuonna 2006 vanhempainrahaa saaneet äidit

2.1 Perheasema ja ensisynnyttäjät

Vuoden 2006 aikana vanhempainrahaa maksettiin 99 300 äidille. Äidin perheasema yksinhuoltajana tai parisuhteessa avio- tai avoliitossa elävänä voidaan määritellä lapsilisien yksinhuoltajalisän avulla. Yksinhuoltajalisää maksetaan vain yksin lapsensa kanssa asuvalle vanhemmalle, ei avoliitossa asuville yksinhuoltajille, jotka voivat saada lasten muualla asuvalta vanhemmalta elatusapua tai kunnallista elatustukea. Kaikista lapsilisää saavista äideistä yksinhuoltajalisää sai 16,3 prosenttia vuonna 2006. Yksinhuoltajaäidit olivat muita äitejä keskimäärin sekä nuorempia että vanhempia: Alle 25-vuotiaista lapsilisän saajista 23 ja 40 vuotta täyttäneistä 18 prosenttia sai yksinhuoltajalisää.

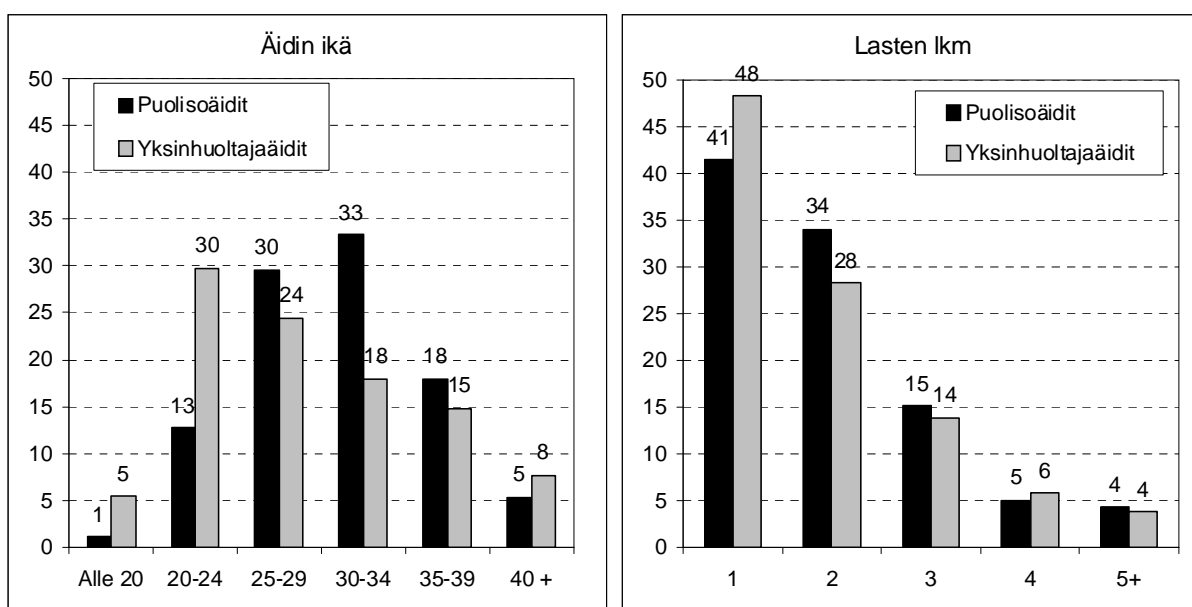
Lapsilisään ja yksinhuoltajalisään perustuva määrittely ei ole aivan tarkka. Osa äitiysrahaa saaneista äideistä ei ollut vielä synnyttänyt ensimmäistä lastaan tai lapsilisä on maksettu isälle tai lapsen muulle huoltajalle. Lapsilisää ei maksettu 5 400:lle vanhempainrahaa saaneista äideistä (5,6 %). Näistä noin 1 000 äidiltä puuttui lapsitieto, eli lapsi ei ollut vielä syntynyt. Noin 4 600 äidille ei maksettu lapsilisää, vaikka äidillä oli lapsitieto, eli lapsilisä ei vielä näkynyt äidin tietueella tai lapsilisä maksettiin jollekin toiselle henkilölle. Yksinhuoltajalisää maksettiin 5 832 äidille eli 5,9 prosentille kaikista vanhempainrahaa saaneista äideistä. Yksinhuoltajien osuus vanhempainrahaa saaneista äideistä on hieman pienempi kuin Perhetilaston (2006)

mukainen yhden aikuisen perheissä asuvien alle yksivuotiaiden lasten osuus kaikista ikäryhmän lapsista (7,7 %).

Vanhempainrahaa saaneen äidin keskimääräinen ikä oli 30,4 vuotta ja mediaani-ikä 30 vuotta. Yksinhuoltajaäidit olivat keskimäärin nuorempia kuin puolisoäidit. Vasta synnyttäneen yksinhuoltajaäidin keskimääräinen ikä oli 28,5 vuotta (mediaani 27, moodi 22) ja puolisoäidin 30,5 vuotta. Ikäero on johdonmukainen myös sen kanssa, että naiset synnyttävät ensimmäisen lapsensa keskimäärin pari vuotta ennen kuin he solmivat ensimmäisen avioliittonsa. Ensimmäinen lapsi syntyy kuitenkin useammin avioliittoon kuin yksinäiselle äidille.

Nuoria, alle 25-vuotiaita äitejä oli yhteensä noin 15 000 eli 15 prosenttia, alle 20-vuotiaita äitejä vain prosentti (1 361 henkeä). Joka neljäs (23 %) alle 20-vuotias vanhempainrahan saaja oli yksinhuoltaja. Yksinhuoltajat edustavat puolisoäitejä suhteellisesti useammin sekä kaikkein nuorimpia että kaikkein vanhimpia synnyttäjiä. Joka kolmas (35 %) vanhempainrahaa saanut yksinhuoltajaäiti on alle 25-vuotias, kun taas lähes joka kolmas (33 %) puolisoäideistä on 30–34-vuotias. Yli 40-vuotiaita vasta synnyttäneitä äitejä oli viisi prosenttia (5 384 henkeä). Vanhempainrahaa saaneista yksinhuoltajaäideistä oli kuitenkin vähintään 40-vuotiaita suhteellisesti enemmän (8 %) kuin puolisoäideistä (5 %). (Kuvio 2.1.)

Kuvio 2.1. Vuonna 2006 vanhempainrahaa saaneiden yksinhuoltaja- ja puolisoäitien ikä- ja lapsilukujakaumat, %.

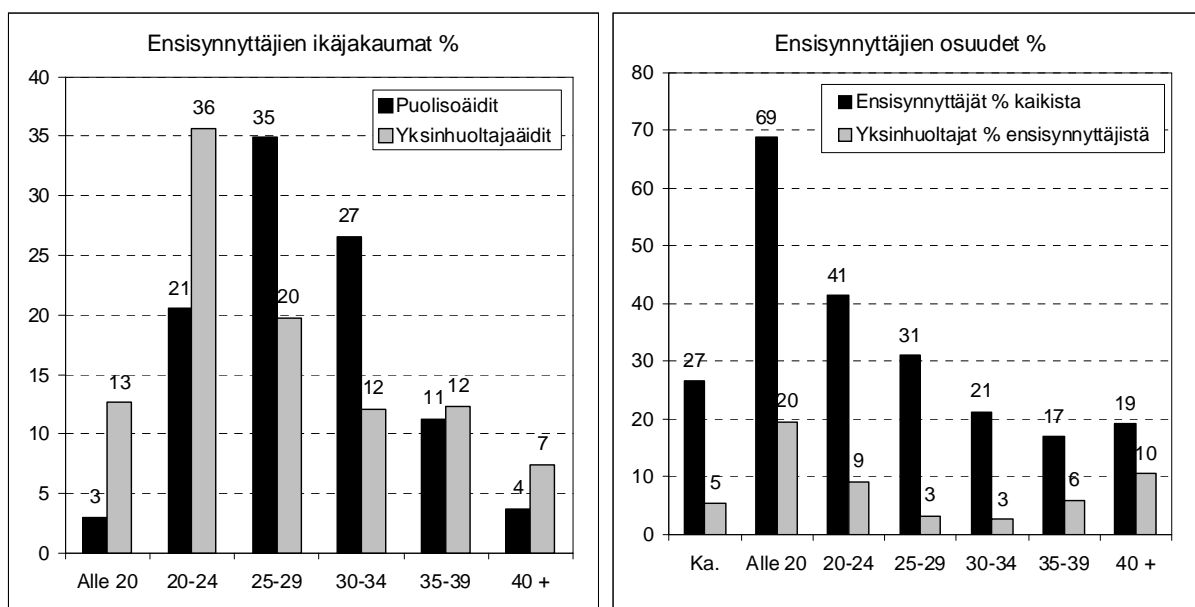


Vanhempainrahaa saaneilla yksinhuoltajaäideillä oli keskimäärin 1,91 lasta, puolisoäideillä 2,03 lasta. Äideistä 42 000 (42 %) oli sellaisia, joilla oli vain yksi lapsi (tai lapsi ei ollut vielä syntynyt). Neljä tai useampi lasta oli yli 9 200 äidillä (9 %). Keskimäärin vanhempainrahan saajilla oli kaksi lasta (mediaani ja moodi myös 2). Yksinhuoltajien keskimääräinen lapsiluku oli 1,9, mediaani 2 mutta moodi oli vain 1.

”Ensisynnyttäjiksi” on määritelty ne äidit, joille vanhempainrahaa maksetaan vuonna 2006 ja alaikäisten lasten lukumäärä on yksi tai nolla, eli lapsi ei ole vielä syntynyt. Tämän rajauksen perusteella ensimmäistä kertaa vanhempainrahaa saavia oli lähes 26 400 eli 27 prosenttia kaikista vuoden 2006 vanhempainrahaäideistä.

Ensisynnyttäjistä oli yksinhuoltajaäitejä 5,5 prosenttia (1 448 henkeä), eli hieman vähemmän kuin kaikista vanhempainrahan saajista. Ensisynnyttäjistä joka neljäs (25 %) oli alle 25-vuotias ja kolmannes (34 %) oli 25–29-vuotias. Vähintään 40-vuotiaita ensisynnyttäjiä oli neljä prosenttia (1 030 henkeä). Osuus on todennäköisesti todellisuutta suurempi, koska lukuun sisältyvät myös ne äidit, joiden edellinen lapsi on jo täysi-ikäinen. (Kuvio 2.2.)

Kuvio 2.2. Vuonna 2006 vanhempainrahaa saaneiden ensisynnyttäjien ikäjakaumat, ”ensisynnyttäjien” osuus kaikista vanhempainrahaa saaneista äideistä sekä yksinhuoltajien osuus ”ensisynnyttäjistä” äidin iän mukaan, %.



Ensisynnyttäjän keskimääräinen ikä oli 28,6 vuotta, eli pari vuotta alempi kuin kaikkien vanhempainrahaa saaneiden äitien. Tutkimusaineistossa ensisynnyttäjän mediaani-ikä oli 28²

² Tilastokeskuksen väestötalastojen mukaan ensisynnyttäjän keski-ikä oli 28 vuotta vuonna 2006.

ja moodi-ikä 29 vuotta. Yksinhuoltajana synnyttävän äidin keski-ikä oli muita äitejä hieman alempi eli 26,9 vuotta, mediaani-ikä oli 25 vuotta ja yleisin ikäryhmä eli moodi-ikä 21 vuotta. Vaikka ensisynnyttäjien osuus on suurin alle 25-vuotiaiden ikäryhmässä, on ensisynnyttäjien osuus myös 40 vuotta täyttäneissä jonkin verran suurempi kuin nuoremmassa, 35–39-vuotiaiden äitien ryhmässä.

Yksinhuoltajien osuus ensisynnyttäjistä oli suurin kaikkein nuorimmassa ja kaikkein vanhimmassa ryhmässä. Joka viides (183 henkeä) alle 20-vuotias ensisynnyttäjä oli yksinhuoltaja ja 40 vuotta täyttäneistä ensisynnyttäjistä (108 henkeä) oli yksinhuoltajia 11 prosenttia.

2.2 Ulkomaalaiset äidit

Vanhempainrahaa maksetaan asumisen perusteella (L 1573/1993). Kaikki Suomessa asuvat henkilöt on vakuutettu sairausvakuutuslain mukaisesti. Vakuutetulla on oikeus vanhempainpäivärahaan edellyttäen, että hän on asunut Suomessa vähintään 180 päivää välittömästi ennen laskettua synnytysaikaa (SVL 1224/2004, 1 luku, 2§ ja 9 luku 1§).

Suomessa asuvat ulkomaan kansalaiset ovat hyvin heterogeeninen väestöryhmä. Vuoden 2007 lopussa Suomessa asui pysyvästi 132 708 ulkomaan kansalaista, mikä oli 2,5 prosenttia väestöstä. Osa maahan muuttaneista on saanut Suomen kansalaisuuden. Ulkomailla syntyneitä asuukin kaikkiaan Suomessa runsaat 200 000 henkeä, eli lähes 70 000 henkeä enemmän kuin ulkomaan kansalaisia. (Jaakkola 2009, 16). Pääosa eli 60–65 prosenttia maahan muuton syistä liittyy perhesiteisiin, kuten avioliittoihin ja perheiden yhdistämiseen. Työperusteinen maahan muutto on ollut viimeisten kahden vuosikymmenen aikana syynä noin 5–10 prosentilla. Lyhytaikaisia kausityöntekijöitä tai asiantuntijoita, joilla on vain lyhytaikainen oleskelulupa tai työlupa, ei lasketa Suomessa asuviksi eikä siis työperäisiksi maahanmuuttajiksi. Pakolaisia asui Suomessa vuonna 2006 noin 28 000 ja turvapaikan hakijoita oli vajaat 1 500 vuoden 2007 lopussa. (Heikkilä ja Pikkarainen 2008, 19.) Tutkimusaineistossa ei ole ulkomaalaisten maahan muuton syytä, joten ulkomaalaisia tarkastellaan yhtenä ryhmänä.

Tutkimusaineiston mukaan Suomessa asui 122 000 työikäistä ulkomaan kansalaista noin 170 eri maasta vuonna 2006. Heistä 49 prosenttia oli naisia. Koko työikäisestä väestöstä ulkomaan kansalaisten osuus oli 2,3 prosenttia. EU-maista (EU-27) tulevien osuus kaikista ulkomaalaisista oli 43 prosenttia ja heistä naisia oli 45 prosenttia (Tilastokeskus 2009). Vanhempainrahaa

saaneiden ulkomaan kansalaisten yleisimmät lähtömaat ovat suunnilleen samat kuin kaikkien ulkomaan kansalaisten (taulukko 2.1).

Taulukko 2.1. Vanhempainrahaa saaneiden ulkomaan kansalaisten keskimääräinen ikä ja lapsilukumäärä sekä yksinhuoltaja- ja ensisynnyttäjä-äitien osuus yleisimpien maiden/maaryhmien mukaan (vähintään 120 äitiä per maa/maaryhmä) vuonna 2006.

Kansalaisuus	Äitejä yhteensä	Yksinhuoltajia	Ensisynnyttäjiä %	Lapsia keskim.	Ikä keskim.
Yht	99 274	5 832	26 376	2,02	30,4
Suomi	95 000	5 458	24 843	2,02	30,4
Ulkom.	4 274	374	1 533	2,01	29,9
	Jakauma %	Osuus %	Osuus %		
Suomi	95,7	5,9	26,6		
Ulkomaalainen	100,0	8,8	35,9		
Venäjä	19,4	10,3	40,2	1,76	29,7
Baltian maat	12,9	11,3	40,4	1,78	28,7
Somalia	6,3	27,7	16,2	3,80	29,4
Thaimaa	5,5	4,3	46,4	1,80	30,8
Balkanin maat	5,3	8,0	19,1	2,21	28,9
Iran ja Irak	5,2	9,0	27,1	2,28	29,5
Pohjoismaat	4,9	6,2	29,7	2,31	30,5
Turkki	2,9	..	27,2	2,16	28,7
Kiina	2,9	..	50,8	1,38	31,5
Muut maat	34,7	5,4	37,9	1,86	30,7

Vuonna 2006 vanhempainrahaa sai 4 274 Suomessa asuvaa ulkomaalaista äitiä noin 120 eri maasta. Osuus kaikista vanhempainrahan saajista oli 4,5 prosenttia. Eniten vanhempainrahaa saaneita äitejä oli Venäjältä (19 %) ja Baltian maista (13 %). Kolmanneksi suurimman äitiryhmän lähtömaa oli Somalia (6 %). Thaimaan, Irakin ja Iranin, Balkanin maiden³ sekä Pohjoismaiden äitien osuus oli noin viisi prosenttia kustakin maasta tai maaryhmästä. Turkki tai Kiina oli lähtömaana noin kolmella prosentilla, kuitenkin yli 120 äidillä kummastakin maasta. Yleisimmistä lähtömaista ja maaryhmistä tulleiden äitien osuus oli kaikista vanhempainrahaa saaneista ulkomaalaisista 65 prosenttia.

Ulkomaalaiset äidit olivat suomalaisia äitejä suhteellisesti useammin yksinhuoltajia ja ensisynnyttäjiä⁴. Kaikista yksinhuoltajaäideistä ulkomaalaisia oli 6,9 ja kaikista ensisynnyttäjääideistä 6,2 prosenttia. Suomalaisäideistä oli lähes 6 prosenttia yksinhuoltajia, maahanmuuttajaäideistä 8,8 prosenttia. Ensisynnyttäjiä oli suomalaisista äideistä hieman useampi kuin joka

³ Balkanin maihin on laskettu Jugoslavia, Kroatia sekä Serbia ja Montenegro.

⁴ Suomessa asuvien lasten mukaan. Yksinhuoltajuuden yleisyydestä ulkomaalaisten äitien keskuudessa uutisoitiin äskettäin julkisissa tiedotusvälineissä, esimerkiksi YLEn nettisivuilla otsikolla ”Somaliäideistä suuri osa yksin lastensa kanssa” 18.11.2009.

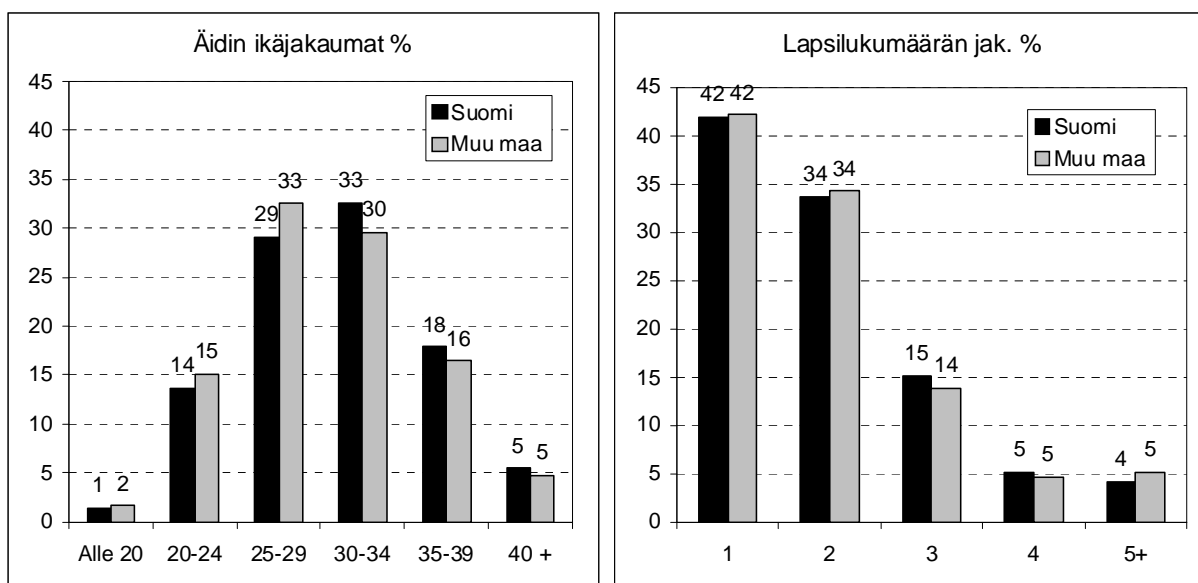
http://www.yle.fi/uutiset/kotimaa/2009/11/somaliaideista_suuri_osa_yksin_lastensa_kanssa_1148161.html

neljäs, ulkomaalaisista runsas kolmannes (35,9 %). Erot vaihtelivat kuitenkin huomattavasti äidin lähtömaan mukaan.

Eniten yksinhuoltajia (28 %) oli Somaliasta tulleissa äideissä ja heistä oli keskimääräistä harvempi (16 %) oli ensisynnyttäjä. Somaliäideillä oli keskimäärin 3,8 lasta. Yksinhuoltajäitien osuus oli keskimääräistä korkeampi, 10–11 prosenttia, myös Venäjältä ja Baltian maista tulleilla äideillä. Ensisynnyttäjiä oli melkein puolet (46 %) Thaimaasta muuttaneista äideistä. Yli 40 prosenttia vanhempainrahan saajista oli ensisynnyttäjiä myös Venäjältä, Baltian maista sekä Kiinasta tulleista äideistä, ja näistä maista tulleiden äitien keskimääräinen lapsiluku oli keskimääräistä alhaisempi, alle kaksi lasta. (Taulukko 2.1.)

Vanhempainrahaa saavan ulkomaalaisen äidin keskimääräinen ikä ja lapsimäärä olivat vain hieman alemmat kuin suomalaisäitien (kuvio 2.3). Keskimääräinen lapsiluku vaihteli lähtömaittain enemmän kuin äidin ikä. Keskimääräistä useampi lapsi oli somalialaisten äitien lisäksi Pohjoismaista, Iranista ja Irakista sekä Balkanin maista muuttaneilla äideillä. Pienimmät lapsiluvut olivat samoista maista tulleilla äideillä, joissa ensisynnyttäjiä oli suurimmat eli Kiinasta, Venäjältä, Baltian maista ja Thaimaasta. Kun verrataan ulkomaalaisten äitien ikä- ja lapsimäärän jakaumia suomalaisäiteihin, ovat keskimääräiset jakaumaerot suhteellisen pienet.

Kuvio 2.3. Vuonna 2006 vanhempainrahaa saaneiden suomalaisten ja ulkomaalaisten äitien ikä- ja lapsimäärien jakaumat, %.



2.3 Peräkkäiset vanhempainrahakaudet

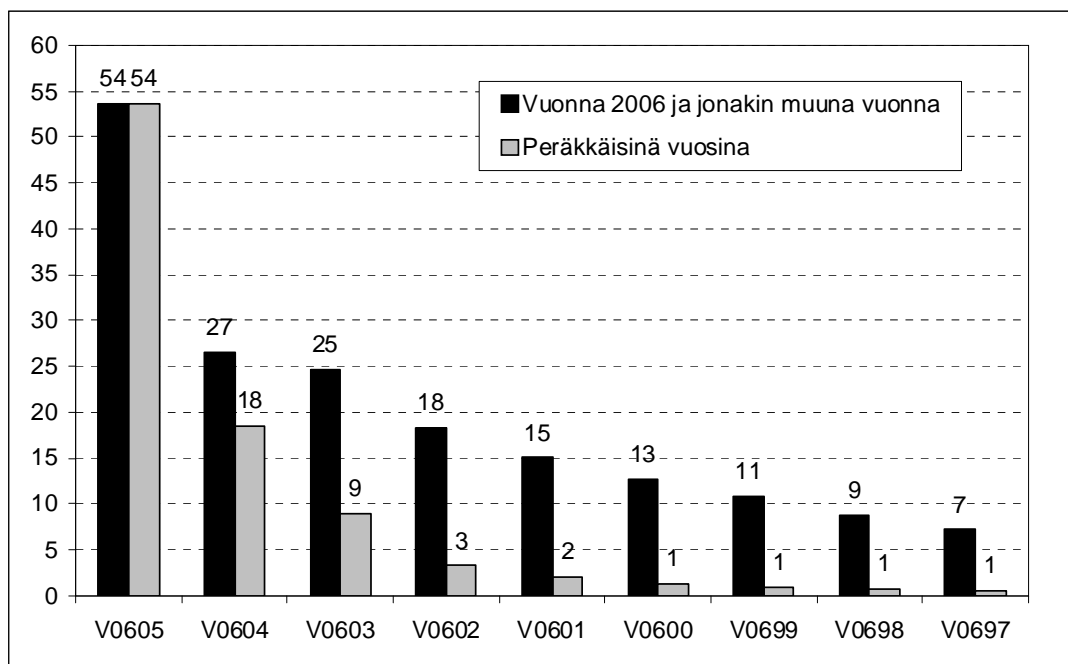
Osa monilapsisista äideistä synnyttää lapsensa melko tiheällä aikavälillä. Tutkimusaineisto ei anna suoraa vastausta alkaneiden äitiysrahakausien ajoituksista, mutta sen avulla voidaan laskea, kuinka moni äiti on päivärahan saaja peräkkäisinä vuosina. Seuraavat laskelmat tehdään vain Suomen kansalaisille. Suuri osa päivärahakausista jakautuu vuodenvaihteiden yli, joten vanhempainrahan saaminen kahtena peräkkäisenä vuonna ei aina tarkoita uutta äitiysrahakautta. Keskimäärin vanhempainrahaa maksetaan noin 6 kuukautta vuodessa, kun koko äitiys- ja vanhempainrahakauden pituus on noin 10–11 kuukautta.

Vuonna 2006 vanhempainrahaa saaneista 54 prosenttia oli saanut päivärahaa myös edellisellä vuonna. Tämä selittyy pääasiassa sillä, että vuonna 2005 alkanut vanhempainrahakausi jatkui vuonna 2006. Sen sijaan kolmen vuoden periodiin sisältyy vähintään jo kaksi äitiysrahakautta. Tällaisia äitejä oli 18 prosenttia (18 300) vuosina 2004–2006. Jokaisena neljän vuoden aikana vanhempainrahaa oli saanut 9 prosenttia (8 850), viiden vuoden aikana yksi prosentti (1 277 henkeä) ja 520 äitiä (0,5 %) kaikkina vuosina 2000–2006. (Kuvio 2.4.)

Niitä äitejä, jotka ovat olleet äitiys- ja vanhempainrahakaudella jonakin vuonna aikavälillä 1997–2006, oli luonnollisesti useampia kuin peräkkäisinä vuosina päivärahaa saaneita (kuvio 2.4). Äideillä, jotka olivat saaneet vanhempainrahaa jokaisena vuotena ajanjaksolla 2000–2006, oli keskimäärin 6,8 lasta vuonna 2006, mutta äideillä, jotka olivat saaneet vanhempainrahaa sekä vuonna 2006 että ainakin vuonna 2000, oli keskimäärin 3,8 lasta. Niillä runsaalla 500 äidillä, jotka olivat saaneet vanhempainrahaa kaikkina vuosina vuodesta 1997 lähtien, oli keskimäärin 8,7 lasta, kun taas niillä runsaalla 7 000 äideillä, jotka olivat vuoden 2006 lisäksi saaneet vanhempainrahaa myös vuonna 1997, oli keskimäärin 4,5 lasta. Näistä äideistä oli vain 2-lapsisia joka kymmenes.

Suurin osa äideistä siirtyy vanhempainrahakauden jälkeen kotihoidontuelle. Lapsi on 9–10 kuukauden ikäinen vanhempainrahakauden päättyessä. Vuonna 2005 vanhempainrahakauden päättäneistä äideistä 83 prosenttia jatkoi välittömästi kotihoidontuella (Kela/01.12.2006, Mdlgk2). Oikeus kotihoidon tukeen jatkuu, kunnes nuorin lapsi täyttää kolme vuotta. Kotihoidontukea voidaan maksaa silloinkin, kun uusi vanhempainrahakausi alkaa ennen edellisen lapsen 3-vuotissyntymäpäivää. Kotihoidontukea maksetaan tällöin tuen ja vanhempainrahan erotuksen verran (ks. tarkemmin luku 3.3).

Kuvio 2.4. Vuonna 2006 vanhempainrahaa saaneet äidit, kaikkina peräkkäisinä vuosina ja jonakin aikaisempana vuonna vanhempainrahaa saaneet vuosina 1997–2006, %.



Vanhempainrahan ja kotihoidontuen aikaisten lastenhoitojaksojen karttumista on tarkasteltu taulukossa 2.2. Mitä useampana peräkkäisenä vuonna äiti on saanut vanhempainrahaa, sitä useammin äideillä on myös kotihoidontukikuukausia.

Taulukko 2.2. Vuonna 2006 ja edellisinä vuosina peräkkäin vanhempainrahaa saaneet suomalaiset äidit: Lasten keskimääräinen lukumäärä, vuoteen 2006 mennessä karttuneet vanhempainraha- ja kotihoidontukikuukaudet, sekä hoitokuukaudet yhteensä % ajanjaksosta.

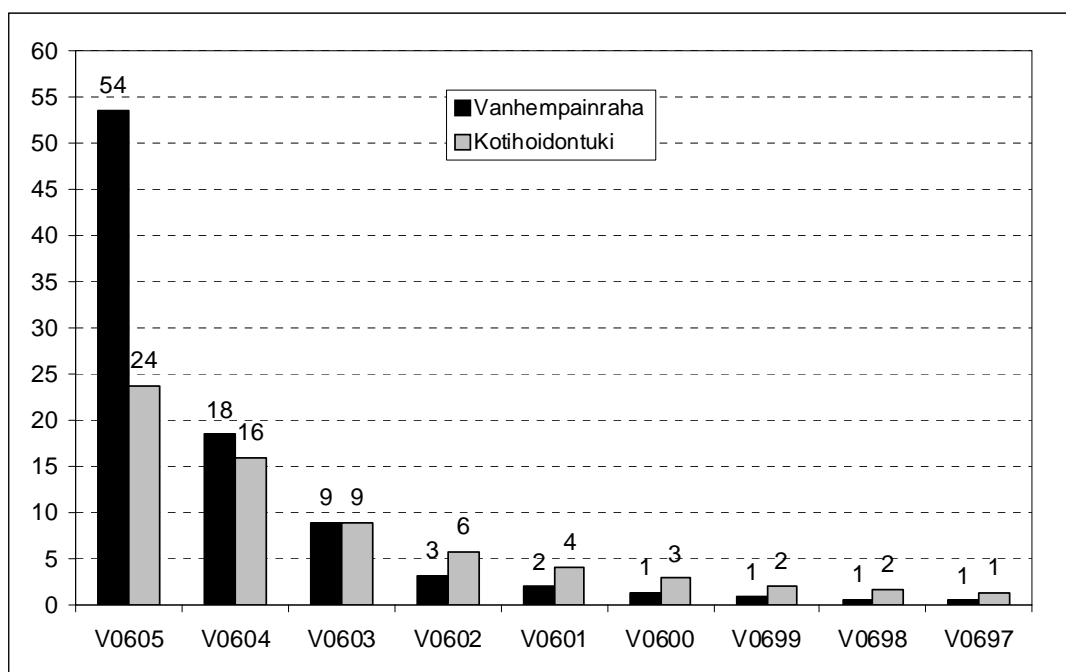
Vuoden 2006 vanhempainrahaäidit	2006	2006–2005	2006–2004	2006–2003	2006–2002	2006–2001	2006–2000
Äitejä	95 000	51 171	17 763	8 589	3 128	1 949	1 240
Lapsia / äiti	2,0	2,2	2,9	3,4	5,0	5,8	6,8
Vanhempainraha kk	6,0	11,1	17,6	22,7	30,5	37,0	44,2
Kotihoidontuki kk	4,0	9,3	17,6	25,9	41,9	54,4	67,5
Hoitokuukaudet yhteensä	10,0	20,4	35,2	48,6	72,3	91,4	111,7
Ajanjakso kuukausina yhteensä	12	24	36	48	60	72	84
Hoitokuukaudet % koko ajanjaksosta	83,6	85,1	97,8	101,2	120,6	127,0	132,9

Lapsen syntymään ja hoitoon maksettujen vanhempainraha- ja kotihoidontukikuukausien määrä ylittää 100 prosenttia kuluneesta ajasta, kun vanhempainrahaa on maksettu vähintään neljänä vuotena peräkkäin eli vuosina 2003–2006. Kun vanhempainrahaa on maksettu viitenä tai kuutena vuotena peräkkäin, kasvaa kompensoitujen lastenhoitokuukausien määrä 120 prosenttiin. Vanhempainraha jää näillä äideillä pieneksi, usein vähimmäismääräiseksi, kun

työtuloa ei hoitajaksoilta kartu⁵. Vastasyntyneen kotona hoidettavat sisarukset korottavat kotihoidontuen tasoa ja kun taso on päivärahaa korkeampi, saa lasta kotona hoitava kotihoiton tuen ja päivärahan erotukseen. Monilapsisissa perheissä äidit ovat siis usein saaneet kotihoidontukea yhtä aikaa vanhempainrahan kanssa.

Kaikista vuonna 2006 vanhempainrahaa saaneista 57 prosenttia sai samana vuonna myös kotihoidon tukea. Peräkkäisinä vuosina maksettu kotihoidontuki oli yleisempää kuin vanhempainraha. Joka neljäs äiti (23 500) oli saanut kotihoidontukea myös edellisenä vuonna, 16 prosenttia kolmena ja kolme prosenttia (2 900 henkeä) jopa seitsemänä vuotena peräkkäin. Kaikkina 10 vuotena peräkkäin kotihoidontukea oli saanut 1 290 äitiä eli 1,3 prosenttia, kun peräkkäisiä vanhempainrahakausia oli näin pitkällä aikavälillä vain 0,5 prosentilla äideistä (kuvio 2.5).

Kuvio 2.5. Vuonna 2006 vanhempainrahaa saaneet äidit ja heistä edellisinä vuosina peräkkäin vanhempainraha- ja kotihoidontukijaksoja pitäneiden äitien osuus % vuosina 1997–2006.



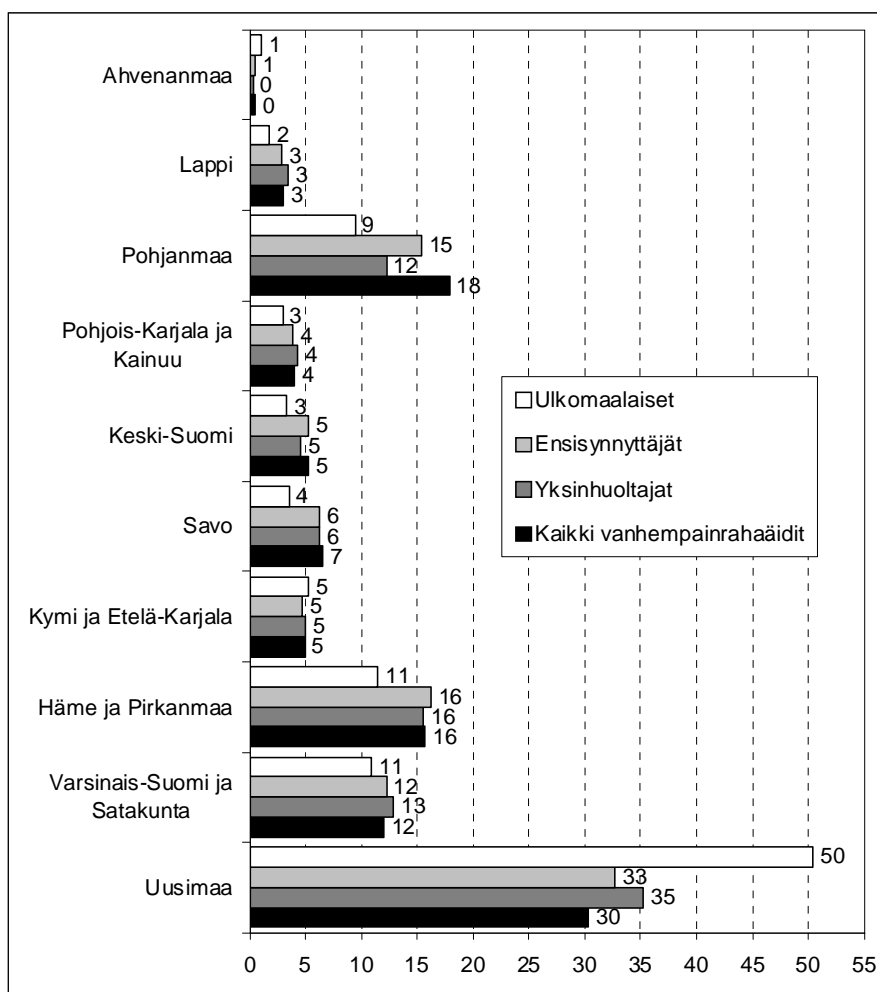
⁵ Vuoden 2005 vanhempainrahauudistuksen jälkeen pitkät lastenhoitajaksot ilman ansiotuloja eivät enää alenna vanhempainrahaa. Päiväraha säilyy seuraavan lapsen syntyessä samalla tasolla kuin ensimmäisen lapsen syntyessä, jos seuraava lapsi syntyy ennen kuin edellinen täyttää kolme vuotta (L 155/2005).

2.4 Vanhempainrahaa saaneet äidit alueittain

Lopuksi tässä jaksossa tarkastellaan vanhempainrahaa saaneiden äitien alueellista jakautumista. Kuviosta 2.6 käy ilmi, missä suhteessa eri äitiryhmät kuten ensisynnyttäjät, yksinhuoltaja-äidit ja ulkomaalaiset äidit ovat jakautuneet alueellisesti suhteessa kaikkiin vanhempainrahaa saaneisiin äiteihin.

Uudenmaan maakuntien alue poikkeaa koko maasta siten, että siellä on kaikista vanhempainrahaa saaneista äideistä vain 30 prosenttia, mutta osuus kaikista ensisynnyttäjistä (33 %), kaikista yksinhuoltajaaideista (35 %) sekä kaikista ulkomaalaisista äideistä (55 %) on tätä suurempi. Muissa maakunnissa ensisynnyttäjien, yksinhuoltajien ja ulkomaalaistaustaisten äitien osuudet ovat tavallisimmin pienempiä kuin vanhempainrahaa saavien äitien osuudet.

Kuvio 2.6. Vuonna 2006 vanhempainrahaa saaneiden äitien, ensisynnyttäjien, yksinhuoltajaäitien ja ulkomaalaistaustaisten äitien jakautuminen alueittain, %.¹⁾



1) Alueet on yhdistelty maakunnista: Uusimaa = Uusimaa ja Itä-Uusimaa; Pohjanmaa =Etelä-, Keski-, ja Pohjois-pohjanmaa sekä Pohjanmaa; Häme = Kanta-Häme ja Päijät-Häme; Savo = Etelä- ja Pohjois-Savo.

Poikkeuksen tekevät ensiksikin Hämeen ja Pirkanmaan alue sekä Satakunnan ja Varsinais-Suomen alueet. Molemmilla alueilla on ensisynnyttäjien ja yksinhuoltajien osuus hieman suurempi kuin kaikkien vanhempainrahaa saaneiden äitien. Yksinhuoltajaäitejä on keskimääräistä hieman yleisemmin myös Satakunnan ja Varsinais-Suomen alueella, Itä-Suomen sekä Lapin alueilla. Etelä-Karjalan ja Kymin alueen sekä Ahvenanmaan äideistä on taas suhteellisesti hieman useampi äiti ulkomaalainen. Hämeen ja Pirkanmaan alueella on suhteellisesti enemmän ensisynnyttäjiä kuin vanhempainrahaa saaneita keskimäärin.

Alueellisia eroja on myös sen suhteen, miten suuri osuus vanhempainrahaa saaneista äideistä on ollut useampana vuonna peräkkäin hoitajaksoilla (taulukko 2.3). Uudellamaalla, jossa on suhteellisesti enemmän ensisynnyttäjiä kuin kaikkia äitejä, laskee niiden äitien osuus, jotka ovat saaneet vanhempainrahaa useana vuonna peräkkäin sitä nopeammin, mitä useampaa peräkkäistä vuotta tarkastellaan. Kaikista vanhempainrahaa saaneista äideistä asui Uudella maalla 30 prosenttia, mutta osuus vähintään 6–7 vuotta peräkkäin vanhempainrahakaudella olleista on vain 14–15 prosenttia.

Taulukko 2.3. Kaikki vuoden 2006 vanhempainrahaäidit alueittain, äitien alueellinen jakauma ja useana vuotena peräkkäin vanhempainrahaa saaneiden äitien alueelliset jakaumat, %.

Maakunnat, yhdistelty ¹⁾	Vanhempainrahaäidit		Peräkkäiset päivärahavuodet		
	Yhteensä	%-jakauma	2002–2006	2000–2006	1997–2006
Yhteensä	98 800	100	100	100	100
Uusimaa	30 120	30	19	15	14
Häme ja Pirkanmaa	15 520	16	13	10	6
Pohjanmaa	17 720	18	38	48	57
Satakunta ja Varsinais-Suomi	11 940	12	6	3	2
Savo	6 490	7	6	5	3
Keski-Suomi	5 200	5	7	7	8
Etelä-Karjala ja Kymenlaakso	4 880	5	2	2	2
Itä-Suomi	3 990	4	5	5	4
Lappi	2 950	3	4	4	4

1) Alueet on yhdistelty maakunnista: Uusimaa = Uusimaa ja Itä-Uusimaa; Pohjanmaa = Etelä-, Keski-, ja Pohjois-pohjanmaa sekä Pohjanmaa; Häme = Kanta-Häme ja Päijät-Häme; Savo = Etelä- ja Pohjois-Savo; Itä-Suomi = Pohjois-Karjala ja Kainuu.

Uudenmaan kaltaiset jakautumat ovat tyypillisiä useimmissa maakunnissa. Pohjanmaan alueella peräkkäisinä vuosina vanhempainrahaa saavien äitien osuus nousee kaikkien vanhempainrahaäitien 18 prosentin osuudesta lähes 60 prosenttiin, kun vertailussa ovat kaikki 10 peräkkäisenä vuotena vanhempainrahaa saaneet. Useana vuonna peräkkäin synnyttävien osuus kasvaa myös Keski-Suomen alueella, joskin huomattavasti lievempänä. Itä-Suomen ja

Lapin alueilla kaikkien vanhempainrahaa saaneiden äitien ja useampana vuonna peräkkäin synnyttäneiden äitien jakaumat vastaavat suunnilleen toisiaan.

3 Sosiaaliset riskit ja vanhempainraha

3.1 Työttömyys

Työttömyysturvaa⁶ ja vanhempainrahaa ei makseta yhtä aikaa. Työttömän työnhakijan tulee olla työmarkkinoiden käytettävissä, mitä vastasyntyntä lasta kotona hoitava ei ole. Työttömyysturvan yhteys vanhempainrahan tasoon on muuttunut 2000-luvulla. Siirtyminen työttömyysetuuskien piiristä vanhempainrahalle merkitsi vuoteen 2002 asti pudotusta toimeentuloturvaan, sillä työttömänä olleen vanhempainraha maksettiin aina vähimmäismääräisenä työttömyysturvan tasosta riippumatta.⁷ Vuodesta 2003 lähtien vanhempainrahan tason tulee olla vähintään edeltävän työttömyysetuuden suuruinen (Sairauspäivärahaan samainen säännös tuli voimaan jo vuonna 1989). Edellisen etuuden perusteella päivärahaa saavat eivät kuitenkaan pääse osallisiksi vuonna 2007 voimaan tulleista korotetuista päivärahapäivistä äitiysrahakauden ja vanhempainrahakauden alussa⁸. (L 1303/2002.)

Työttömyys voi liittyä myös vanhempainrahakauden jälkeiseen aikaan, jos äidillä ei ole työpaikkaa johon palata. Työttömillä äideillä on vanhempainrahakauden jälkeen mahdollisuus kuitenkin valita paitsi hakeutuminen työmarkkinoille ja saada toimeentulo työttömyysturvasta, myös lapsen hoitaminen kotona, jolloin toimeentulolähteenä on kotihoidontuki. Jos äidillä on oikeus vain Kelan maksamaan työmarkkinatukeen tai kotoutumistukeen, voi tarveharkinta alentaa tai ehkäistä työttömyysturvan saannin kokonaan, koska sen tasoon vaikuttavat puolison tulot (Latvala 2008). Kotihoidontuki tarjoaa sen sijaan aina henkilökohtaisen tulolähteen. Sen tasoon vaikuttavat paitsi kotona hoidettavien lasten määrä ja mahdollinen kuntakohtainen lisä myös puolison tulot, sillä hoitorahan päälle maksettava hoitolisä on tarveharkintainen.

6 Maahanmuuttajille maksetaan ensimmäisen kolmen asuinvuoden aikana työmarkkinatuen tasoista kotouttamistukeen.
7 Työttömyyspäivärahan ja täyden työmarkkinatuen taso kuukaudessa on korkeampi kuin vähimmäismääräinen vanhempainraha. Vuonna 2006 vähimmäismääräinen vanhempainraha kuukaudessa oli 380 € ja peruspäiväraha sekä täysimääräinen työmarkkinatuki 505 € kuukaudessa ilman lapsikorotusta. Vuoden 2009 alusta alkaen vähimmäisvanhempainrahan taso korotettiin niin, että päiväraha työttömänä ja lasta hoitamassa (tai sairaana) ovat samantasoiset, 551 euroa ilman lapsikorotuksia.

8 Vuonna 2007 vanhempainpäivärahakausia korotettiin alemmilla ansiotasoilla siten, että äitiysrahakauden 50 ensimmäisen päivän korvaustaso on 90 prosenttia ja vanhempainrahakauden 30 ensimmäisen päivän 75 prosenttia, muiden jaksojen korvaustason säilyessä ennallaan eli 70 prosentissa. Korotuksia tehtiin myös ylemmille ansiotasoille (Haataja 2008c).

Työttömänä raskaaksi tulleiden ja vanhempainrahalle siirtyvien äitien perusturva on siis parantunut 2000-luvun alkuun verrattuna. Tästä huolimatta työttömyys on sosiaalinen riski, kun äidiltä puuttuu työpaikka, johon palata. Myöskään vanhempainrahakauden jakaminen lapsen isän kanssa ei onnistu työpaikkaa vailla olevilta äideiltä samalla tavalla kuin vanhempainvapaalla olevilla. Seuraavassa tarkastellaan, miten yleistä vanhempainrahaa vuonna 2006 saaneiden äitien työttömyys oli samana vuonna ja miten eri äitiryhmät eroavat toisistaan.

Tutkimusaineistossa on tieto Kelan maksamista työttömyysetuuksista, eli peruspäivärahasta, työmarkkina- ja kotoutumistuesta, mutta ei ansiosidonnaisista päivärahoista. Marraskuulta on saatavana lisäksi joitain muita työttömyyden tilaa ja lajia koskevia taustatietoja. Voidaan myös olettaa, että vuoden 2006 aikana työttömyysetuuksia saaneista äideistä työttömyys on edeltänyt äitiys- ja vanhempainrahakautta eikä alkanut välittömästi vanhempainrahakauden jälkeen, koska pääosa äideistä jatkaa kotihoidontuella vanhempainrahakauden jälkeen (ks. luku 3.3).

Vuonna 2006 vanhempainrahaa saaneista äideistä 5 800 henkeä (5,8 %) oli saanut vuoden aikana myös jotain Kelan työttömyysetuuksista. Näistä ansiopäivärahalla perusturvan varaan pudonneita pitkäaikaistyöttömiä oli runsaat 500 henkeä eli yhdeksän prosenttia. Kelan työttömyysetuuksia saaneista oli saanut työttömyysturvaa myös edellisenä vuonna 68 prosenttia, 44 prosenttia vuonna 2004 ja kolmannes myös vuonna 2003. Työttömyys oli siis usein ollut pitkäkestoista tai toistuvaa pidemmällä ajanjaksolla. Pääosa työttömyyspäivistä (89 %) oli vuonna 2006 kokoaikatyöttömyyttä. Ulkomaan kansalaisille maksettavaa kotouttamistukea oli saanut runsaat 550 eli 10 prosenttia Kelan työttömyysetuuksia saaneista. Kaikista ulkomaalaisista vanhempainrahaäideistä kotouttamistuen saajia oli 13 prosenttia. (Taulukko 3.1.)

Taulukko 3.1. Vuonna 2006 vanhempainrahaa saaneista Kelan työttömyysetuuksien piiriin kuuluneet (%) työttömyysetuuslajin mukaan (sama henkilö on voinut kuulua vuoden aikana useamman työttömyyslajien piiriin).

Työttömyysetuuden laji vuonna 2006	2006	Jakauma %
Yleensä jokin työttömyyslaji, joista	5 782	100
- Kokoaikatyöttömyys	5 155	89
- Aktivointi tai kuntoutus	1 290	22
- Yhdistelmätuki	1 061	18
- Soviteltu työttömyysetuus	797	14
- Kotouttamistuki	555	10

Kelan tilastojen mukaan vanhempainraha maksettiin työttömyysturvan tasoisena kaikkiaan noin 10 000 äidille vuonna 2006 (Haataja 2008, 6). Tutkimusaineiston marraskuun tiedoista

saadaan selville, että työttömyysturvan perusteella määräytyvän vanhempainrahan saajista puolet oli työttömyyskassan jäseniä, ja siten oikeutettuja ansiosidonnaiseen työttömyysturvaan, jos työttömyys on kestänyt alle 500 päivää. Vuoden 2006 lopussa kaikista työttömyysturvan saajista oli yhtä paljon ansiopäivärahan ja työmarkkinatuen saajia, eli 115 000 henkeä. Lisäksi peruspäivärahaa 18 000 henkeä (Tilasto Suomen työttömyysturvasta 2007).

Työttömyysturvan perusteella vanhempainpäivärahaa saavien etuustaso jäi huomattavasti alemmaksi kuin päivärahat keskimäärin (taulukko 3.2). Työttömyysetuuteen perustuva päiväraha oli keskimäärin vain hieman suurempi (€ 29,13) kuin peruspäiväraha ilman lapsikorotusta (€ 23,50 päivässä, € 505 kuukaudessa). Työttömänä olleiden keskimääräistä päivärahaa alentaa paitsi se, että vain puolet työttömistä on saanut ansiosidonnaisten päivärahaa myös se, että osa päivärahoista on maksettu alennettuna joko tarveharkinnan (työmarkkinatuki) tai omien ansiotulojen kanssa tehdyn sovittelun (soviteltu päiväraha) johdosta.

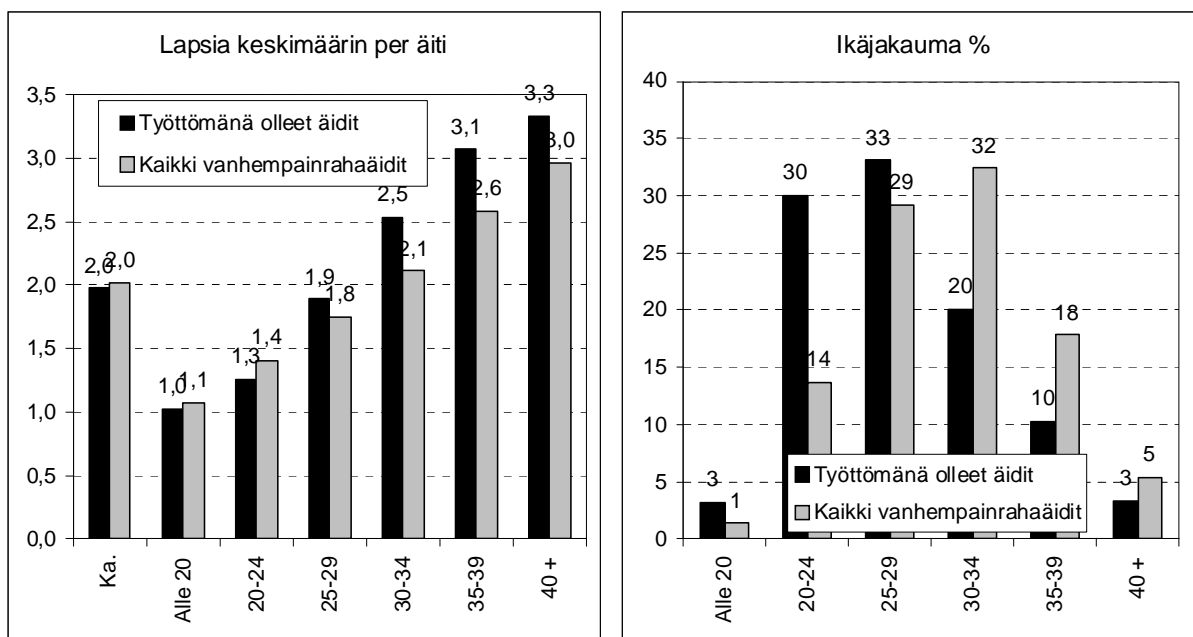
Taulukko 3.2. Keskimääräinen vanhempainraha ja työttömyyspäivärahaan perustuvan vanhempainpäivärahan taso, euroa per päivä (marraskuu 2006).

Päivärahan laji	Lkm	%	Euroa/pv
Yhteensä, keskimäärin	44 271	100,0	43,62
Vähimmäispäiväraha	7 365	16,6	15,20
Muu päiväraha	36 906	83,4	49,30
- Työttömyysturvan perusteella	3 813	8,6	29,13

Työttömyysriski kohdistui hieman eri tavalla erilaisiin äitiryhmiin. Vuonna 2006 vanhempainrahaa ja Kelan työttömyysetuuksia saaneista äideistä oli yksinhuoltajia 14 prosenttia ja ensisynnyttäjiä 45 prosenttia eli selvästi useammin kuin kaikista vanhempainrahaa saaneista äideistä keskimäärin. Nuorista alle 20-vuotiaista työttöminä olleista 90 prosenttia ja 20–24-vuotiaista lähes 70 prosenttia oli ensisynnyttäjä.

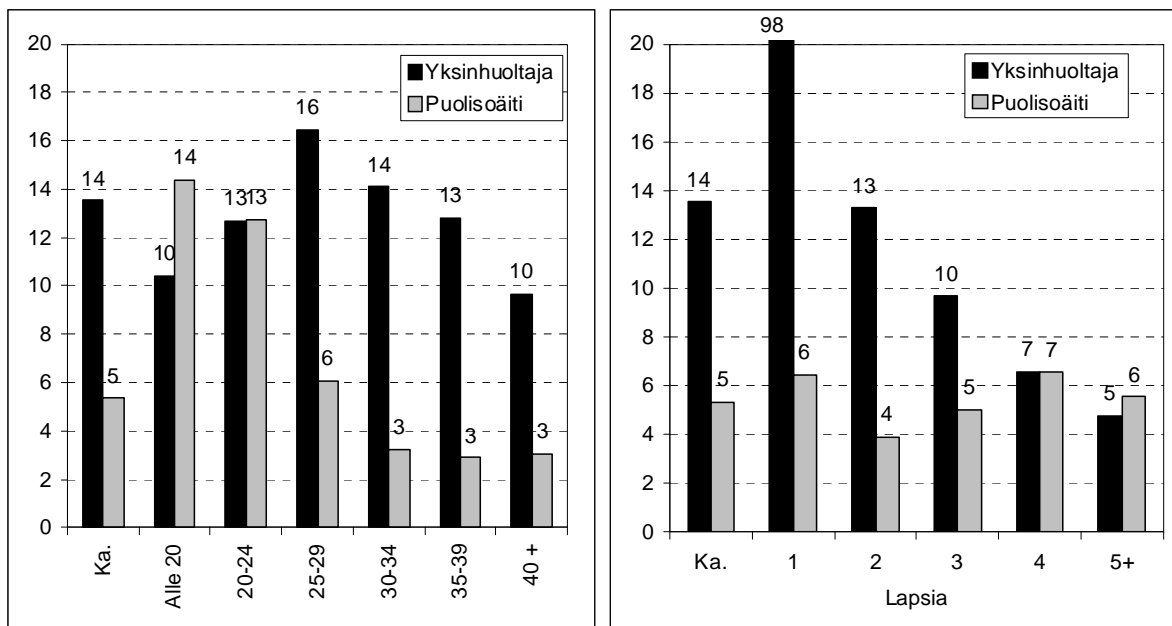
Työttömänä olleiden vanhempainrahaa saaneiden äitien keskimääräinen lapsiluku oli 1,98 eli suunnilleen sama kuin kaikkien äitien. Keskimääräinen lapsiluku oli myös työttömyyttä kokeneilla nuorilla äideillä suunnilleen sama kuin äideillä keskimäärin, mutta työttömänä olleiden äitien lapsiluku kasvoi keskimääräistä suuremmaksi äidin iän kasvaessa. Työttömyys oli useammin alle 30-vuotiaiden kuin tätä vanhempien äitien riski. (Kuvio 3.1.) Työttömänä olleet vanhempainrahaa saaneet äidit olivat keskimäärin 27,6-vuotiaita eli kolmisen vuotta nuorempia kuin äidit keskimäärin.

Kuvio 3.1. Vuonna 2006 vanhempainrahaa ja Kelan työttömyysetuuksia saaneiden äitien ikäjakauma ja keskimääräinen lapsiluku ikäryhmittäin (%).



Työttömyys oli useammin yksinhuoltaja- kuin puolisoäitien riski (kuvio 3.2). Puolisoäitien työttömyys oli erityisesti nuorten äitien riski ja suhteellisen harvinainen 30 vuotta täyttäneillä. Yksinhuoltajaäideillä työttömyysriski oli korkein noin kolmikymppisillä. Lasten lukumäärällä ei ollut suurta merkitystä puolisoäitien työttömyyteen, mutta yksinhuoltajilla työttömyysriski aleni lapsiluvun kasvaessa. Tulos on yhteydessä siihen, että nuorimmista yksinhuoltajista oli suurempi osa kuin puolisoäideistä ensisynnyttäjiä (ks. kuvio 2.2 edellisessä jaksossa).

Kuvio 3.2. Työttömänä Kelan etuoksien mukaan olleiden osuus (%) vuoden 2006 vanhempainrahaa saaneista äideistä äidin iän ja lapsiluvun mukaan, %.



3.2 Opiskelu

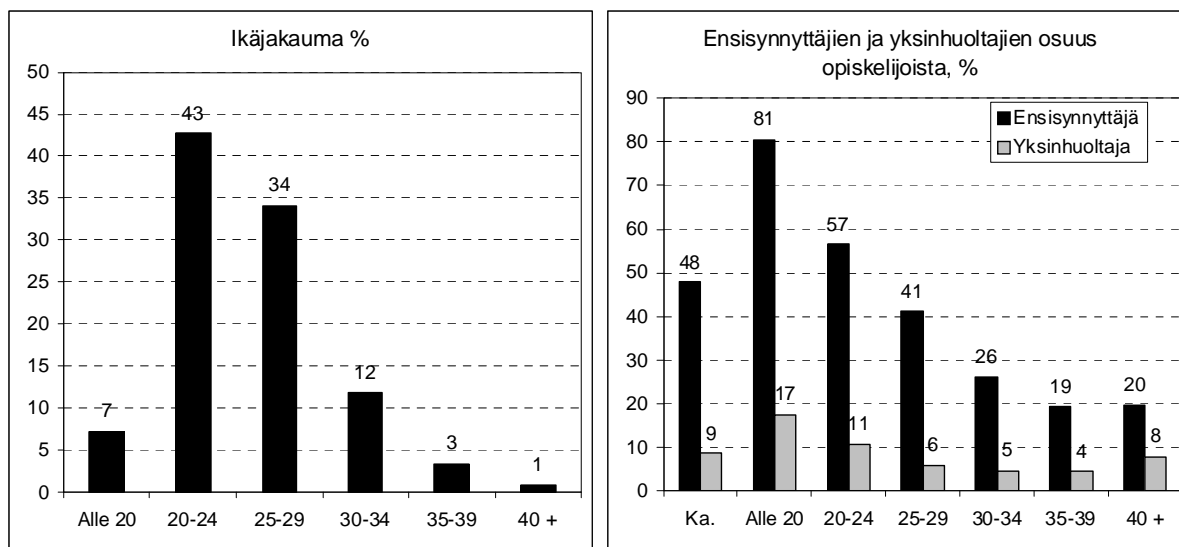
Opiskelijat ovat vuodesta 2005 lähtien voineet valita, jatkaako opintoja ja opintorahan nostamista vanhempainrahakaudella vai ei. Opiskelijat rinnastetaan työssäkäyviin ja omaa työtä tekeviin, joten vanhempainrahakaudella opintotuki maksetaan vain vähimmäismääräisenä (HE 50/2004; Haataja 2008, 9). Korkeakouluopiskelijan opintoraha oli 259 euroa kuukaudessa, vähimmäismääräinen vanhempainraha 380 euroa vuonna 2006 (ennen verotuksen vaikutusta). Opiskelijoiden oikeus täyteen opintotukeen edellyttää muun muassa, etteivät vuosiansiot ylitä niin sanottua opintotuen vapaata tuloa. Vuonna 2006 vapaan tulon suuruus oli 9 090 euroa vuodessa. Samana vuonna vanhempainrahan ansiopäivärahaan oikeuttavan vuosityötulon ansiokynnys oli vain noin 2 000 euroa korkeampi, eli 11 500 euroa vuodessa.

Vuonna 2006 kaikkiaan noin 5 900 vanhempainrahaa saaneella äidillä oli opintorahakuukausia. Osuus oli 6 prosenttia kaikista vanhempainrahaa saaneista. Vanhempainrahaa oli maksettu keskimäärin 6,2 ja opintorahaa 4,7 kuukautta, eli molempia yhteensä 10,9 kuukautta. Keskimäärin äitien ensisijainen etuus on vuoden aikana muuttunut, eli opinrahaa ja vanhempainrahaa ei yleensä oteta yhtä aikaa. Toisaalta opintorahaa maksetaankin vuoden aikana tavallisesti enintään yhdeksän kuukautta.

Kelan tilastojen mukaan opintorahan maksaminen yhtä aikaa vanhempainrahan kanssa oli syynä vähimmäismääräiseen vanhempainrahaan vuonna 2006 kaikkiaan 2 762 äidillä (Haataja 2008, taulukko 2). Tutkimusaineiston marraskuun tietojen mukaan Kela maksoi toissijaisena etuutena opintorahaa noin 8,4 prosentille marraskuussa vanhempainrahaa saaneista äideistä. Näillä äideillä oli vuoden aikana keskimäärin 8,7 opintorahakuukautta ja 5,2 vanhempainrahakuukautta eli yhteensä lähes 14 kuukautta.

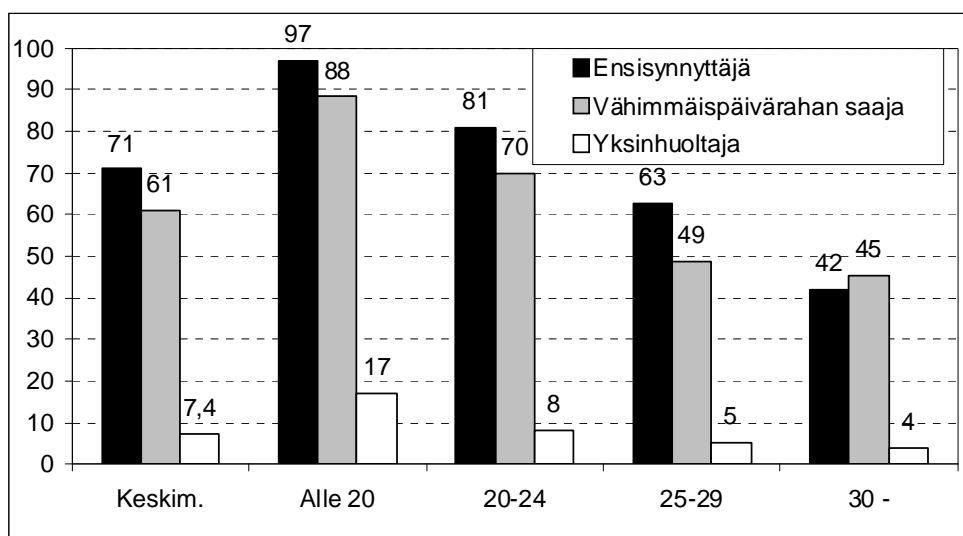
Opiskelijaäitejä kuvaavia demografia piirteitä ovat nuoruus, vähimmäismääräinen päiväraha ja yksinhuoltajuus. Puolet opintorahaa vuonna 2006 saaneista äideistä oli alle 25-vuotiaita. Joka toinen opiskelijaäiti oli ensisynnyttäjä (48 %) ja kaikista ensisynnyttäjistä opiskelijoita oli 11 prosenttia. Opiskelijat ovat useammin yksinhuoltajia kuin äidit keskimäärin, sillä opiskelijoista oli yksinhuoltajia 9 prosenttia, kaikista vanhempainrahaa saaneista äideistä kuusi prosenttia. (Kuvio 3.3.)

Kuvio 3.3. Opintorahaa ja vanhempainrahaa vuoden 2006 aikana saaneiden äitien ikäjakauma sekä ensisynnyttäjien, yksinhuoltajien osuus opiskelijaäideistä keskimäärin ja ikäryhmittäin, %.



Marraskuun aineisto antaa vanhempainrahaa saaneista opiskelijaäideistä tarkemman kuvan. Äideistä pääosa (71 %) oli ensisynnyttäjiä ja enemmistö sai vanhempainrahan vähimmäismääräisenä (61 %). Yli puolet (53 %) oli alle 25-vuotiaita. Alle 25-vuotiaista 73 prosenttia sai vähimmäispäivärahaa ja 10 prosenttia oli yksinhuoltajia. Yli 25-vuotiailla opiskelijaäideillä työtulokorvaus oli yleisempi kuin vähimmäispäiväraha, ja lapsi oli usein jo toinen. Yksinhuoltajia oli 35 vuotta täyttäneistä opiskelijaäideistä vain 4–5 prosenttia. (Kuvio 3.4.)

Kuvio 3.4. Marraskuussa 2006 opintorahaa ja vanhempainrahaa saaneet äidit: ensisynnyttäjien, vähimmäispäivärahan saajien sekä yksinhuoltajien osuudet %.



3.3 Kotihoidontuki

Suurin osa äideistä jatkaa kotihoidontuella, kun vanhempainrahakausi päättyy. Vuonna 2006 päättyi noin 56 500 vanhempainrahakautta ja 86 prosenttiin perheistä maksettiin tämän jälkeen kotihoidontukea ainakin jonkin aikaa ennen kuin lapsi täytti kolme vuotta tai perheeseen syntyi uusi lapsi (Kelan tilastollinen vuosikirja 2006, 252). Kotihoidontukijaksojen alussa lapsen hoitajista kotona oli äitejä 95 prosenttia. Tilastoja tulkittaessa on kuitenkin muistettava, ettei kaikkea kotihoidontukea makseta Kelan kautta vaan kunnat maksavat tuet itse (Miettunen 2008). Näissä kunnissa oikeus kuntakohtaisiin lisiin on yleensä määritelty sellaisin ehdoin, ettei ehtojen täyttymistä ole voitu koordinoida Kelan kautta.

Tämän luvun ensimmäisenä tehtävänä on selvittää, miten yleinen kotihoidontuki on vanhempainrahaa vuoden aikana saaneilla äideillä. Onko kotihoidontuki yhtä yleinen kahden ja yhden vanhemman perheissä, käyttävätkö ulkomaalaiset kotihoidontukea yleisemmin kuin suomalaiset? Kun kotihoidontuesta keskusteltiin 1980- ja 1990-luvuilla epäiltiin, että tuki olisi liian pieni, jotta yksinhuoltajat ryhtyisivät sitä käyttämään (Marin 1994). Myöhemmin 2000-luvulla OECD kiinnitti huomiota sellaisiin syrjäytymisuhkiin, joita kotihoidon tuen käytöstä voisi seurata, jos maahan muuttaneiden ulkomaalaisten lapset hoidettaisiin pääsääntöisesti kotona eikä päivähoitopalvelujen piirissä (Haataja 2006, 54; OECD 2005).

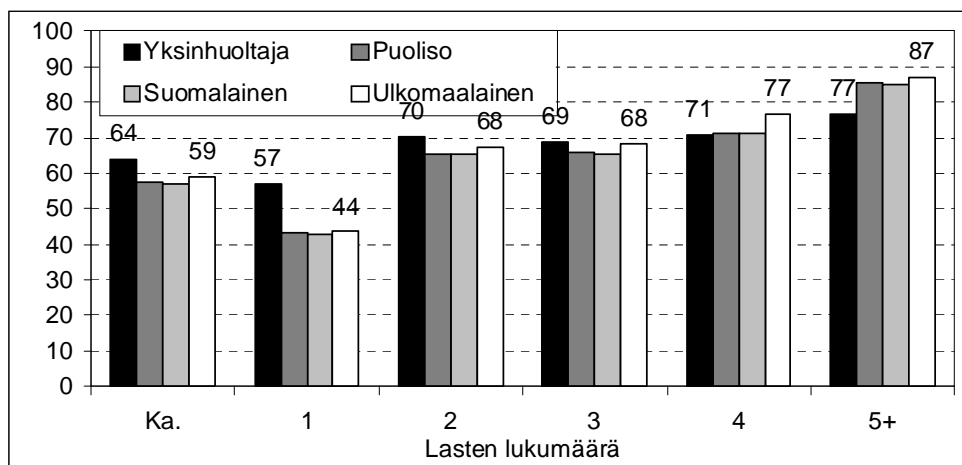
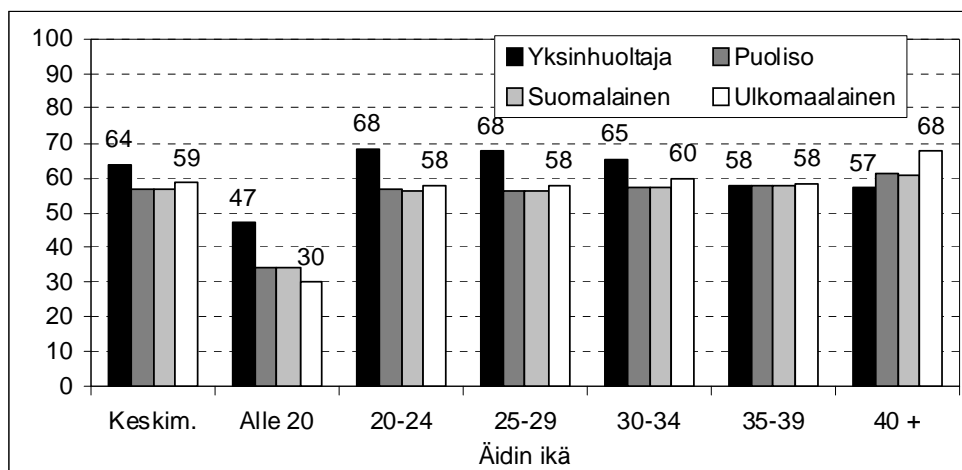
Aikaisemmat tiedot kotihoidontuen yleisyydestä ovat perustuneet otostutkimuksiin. Näihin tuloksiin liittyy pienimpien väestöryhmien osalta satunnaisvaihteluja. Takalan (2000, 38)

tutkimuksen mukaan 1990-luvun lopussa yksinhuoltajista pienempi osa (24 %) oli hoitovapaalla kuin avioliitossa (29 %) tai avoliitossa elävistä (34 %) äideistä. Myös pitkän aikavälin poikkileikkaustietoihin perustuvissa tulonjakotilaston aikasarjoissa yksinhuoltajaäidit saivat jonkin verran harvemmin kotihoidontukea kuin puolisoäidit, mutta kotiäitiys sosioekonomisena asemana oli suunnilleen yhtä yleistä (Haataja 2009, 102).

Kotihoidontuen yleisyys niillä äideillä, jotka olivat vanhempainrahakaudella vuoden aikana, käy ilmi kuvioista 3.5. Kaikista vanhempainrahaa saaneista äideistä 57 prosenttia (56 500 henkeä) oli saanut vuonna 2006 myös kotihoidontukea. Kotihoidontuen ja vanhempainrahan yhtäaikaisuus on vuoden poikkileikkaustilanteissa yleistä, koska osa äideistä on siirtynyt vanhempainrahalle edellisen lapsen kotihoidontukijaksolta, osa siirtyy vanhempainrahakaudelta kotihoidontuelle ja osalle äideistä maksetaan kotihoidontukea vanhempainrahakauden aikana.

Koko väestön kattava tutkimusaineisto antaa kotihoidontuen yleisyydestä eri äitiryhmien välillä erilaisen kuvan kuin otostutkimukset. Vuoden poikkileikkaustilanteissa kotihoidontuki oli lähes 10 prosenttiyksikköä yleisempää (65 %) yksinhuoltajaäideillä kuin äideillä keskimäärin (57 %) vuonna 2006. Yksinhuoltajaäideillä kotihoidontuki oli yleisempää jo ensimmäisen ja toisen lapsen aikana, kun taas muilla äitiryhmillä tuki alkaa yleistyä lapsiluvun kasvaessa. Kotihoidon tuki on yleisempää myös nuorilla yksinhuoltajaäideillä kuin muilla äideillä. Nuoremmilla äideillä kotihoidontuen yleisyyttä saattaa selittää se, ettei äitien työmarkkina-asema ole vielä vakiintunut tai he ovat opiskelijoita. Ulkomaalaiset äidit käyttävät kotihoidontukea hieman yleisemmin kuin suomalaiset äidit, mutta ero on keskimäärin vain alle kahden prosentin luokkaa (kuvio 3.5).

Kuvio 3.5. Kotihoidontukea ja vanhempainrahaa vuoden 2006 aikana saaneiden äitien osuudet äidin iän ja lasten lukumäärän mukaan.



Kotihoidontukea voidaan maksaa vähennettynä vanhempainrahakauden aikana, jos kotihoidontuki kaikista kotona hoidettavista lapsista olisi vanhempainrahaa korkeampi. Osan vähimmäismääräistä tai pientä ansiosidonnaista vanhempainrahaa saavien äitien omat tulot voivat siis nousta kotihoidontuen johdosta vanhempainrahaa suuremmaksi. Sellaisia tilastoja tai tutkimuksia ei toistaiseksi ole, jotka kuvaisivat kotona olevien äitien kokonaistuloja lastenhoidon aikana. Tämä ryhmä on mielenkiintoinen erityisesti kahdesta syystä. Ensiksikin tähän ryhmään kuuluvien äitien tulot ovat jossain määrin paremmat kuin pelkkä vanhempainraha. Toiseksi, kotona vastasyntyneen vanhempia sisaruksia hoitavat äidit tulevat edullisiksi kunnille, koska ne maksavat vain osan tai ei lainkaan kotihoidontukea niistä alle kouluikäisistä, jotka eivät ole kunnallisessa päivähoidossa.

Kuinka suuri osa äideistä sitten saa kotihoidontukea samaan aikaan vanhempainrahan kanssa? Vähimmäismääräisen vanhempainpäivärahan taso oli vuonna 2006 korkeampi kuin

pelkkä kotihoidontuen hoitoraha, mutta jo yksi alle 3-vuotias kotona hoidettava sisar nosti kotihoidontuen suunnilleen vähimmäispäivärahan suuruiseksi⁹.

Vanhempainrahan ja kotihoidontuen samanaikaisuus jäljitetään marraskuussa maksetun ensisijaisen Kela-etuuden (vanhempainraha) ja samanaikaisesti maksetun toissijaisen Kela-etuuden (kotihoitontuki) avulla. Marraskuussa 2006 vanhempainrahaa maksettiin ensisijaisena etuutena 44 300 äidille. Heistä 5 762 eli 13 prosenttia oli saanut toissijaisena etuutena kotihoitontukea (taulukko 3.3). Jos osuus on yleistettävissä koko vuoden ajalle, olisi kotihoitontukea kotihoidontuen ja vanhempainrahan välisenä erotuksena saavia äitejä keskimäärin 12 000. Pääosa äideistä hoitaa ansiosidonnaisella vanhempainrahalla sisaruksia kotona ilman, että siitä koituu kunnille lainkaan päivähoitokustannuksia. Vain noin kaksi prosenttia kokopäivähoidossa (yli 25 viikkotuntia) olevista lapsista on päivähoitossa samanaikaisesti kun toinen vanhempi on kotona äitiys- tai vanhempainrahakaudella (Väinälä 2004).

Taulukko 3.3. Kotihoitontuki toissijaisena etuutena marraskuussa 2006 vanhempainrahaa saaneilla äideillä.

Marraskuun vanhempainraha- äidit	Yhteensä Lkm	Kotihoidontuki yhtä aikaa osuus %	Jakaumat %	
			Kaikki	Kh-tuki yhtä aikaa
Yhteensä	44 271	13,0	100,0	100,0
Yksinhuoltaja	2 225	18,1	5,0	7,0
Ulkomaalainen	1 936	15,9	4,4	5,3
Vähimmäispäiväraha	7 365	38,1	16,6	48,6
Lapsia yht. / lapsia per äiti	89 186	21,2	2,0	3,3

Kotihoidontukea samanaikaisesti vanhempainrahan kanssa saavista äideistä oli yksinhuoltajia hieman useampi (7 %) kuin kaikista marraskuussa vanhempainrahaa saaneista (5 %). Vähimmäispäivärahaa saavista äideistä runsas kolmannes (38 %) sai samanaikaisesti kotihoitontukea ja lähes puolet kotihoitontukea saavista äideistä sai vanhempainrahan vähimmäismääräisenä. Kotihoitontukea vanhempainrahan kanssa yhtä aikaa saavien äitien lapsiluku oli yli kolme, kun taas keskimääräinen lapsiluku oli kaksi.

Yleisin kotihoitontuen osa, jota vanhempainrahaäideille maksettiin, oli tarveharkintainen hoitolisä. Se oli yleinen jo ensimmäisten lapsien aikana joten se kohdentui hyvin pienituloisille

⁹ Vuonna 2008 vähimmäispäiväraha oli kuukaudessa 380 euroa, kotihoitontuen hoitoraha 294,28 euroa, tarveharkintainen hoitolisä 168,19 euroa ja hoitorahan korotus kotona hoidettavista muista alle 3-vuotiaista 84,09 euroa ja kotona hoidettavista muista alle kouluikäisistä 50,46 euroa. Kotihoitontuen hoitoraha 2 alle 3-vuotiaasta lapsesta oli 378 euroa ja hoitoraha ilman sisaruksia mutta täyden lisäosan kanssa 462 euroa. Yhden lapsen kotihoitontuki täyden lisäosan kanssa ylitti siis vähimmäispäivärahan. Etuuksien yhtäaikaisuus selittää osittain selittää koska kotihoitontuki lisäosineen oli vain 362,47 euroa. Sen sijaan jo toinen kotona hoidettava sisar nostaa kotihoitontuen vähimmäispäivärahaa suuremmaksi, jos äiti saa hoitolisää.

perheille tai yksinhuoltajille. Yksinhuoltajat ovat puolisoäitejä useammin oikeutettuja hoitolisään, koska puolison tulot eivät vaikuta siihen. Hoitoraha yleistyi lapsiluvun kasvaessa. Tämä on ymmärrettävää, koska jokainen kotona hoidettava sisarus korottaa hoitorahan suuruutta. Sen sijaan kuntalisä harvinaistui, kun lapsilukumäärä kasvoi (taulukko 3.4). Kuntakohtaisen lisän myöntämisen ehdot vaihtelevat suuresti kunnittain. Joskus ne ovat perhekohtaisia ja edellyttävät, että oma vanhempi hoitaa lasta kotona, jotkut kunnat maksavat kuntalisää vain nuoremasta lapsesta, toiset sisaruksista, jne. (Miettunen 2008, 54–55).

Taulukko 3.4. Kotihoidontukea toissijaisena etuutena saaneiden äitien etuuslaji lapsiluvun mukaan, marraskuu 2006.

Kotihoidontuen laji	Lkm	Jakauma %	Lasten lkm				
			1	2	3	4	5+
Yhteensä (% lapsiluku)	5 762	100,0	0,3	45,5	25,0	12,0	17,2
Hoitoraha ¹⁾	1 164	20,2	11,8	11,1	9,0	29,2	54,5
Hoitolisä	5 602	97,2	94,1	97,5	97,8	98,1	95,1
Kuntalisä	162	2,8	5,9	3,4	2,8	1,9	1,7
Hoitoraha ja -lisä	1 005	17,4	5,9	8,6	6,9	27,4	49,5
Hoitoraha ja kuntalisä	50	0,9	5,9	0,9	0,4	1,2	1,2
Kaikkia lajeja	36	0,6	0,0	0,6	0,4	1,2	0,7

1) Sisältää sisaruksista maksettavat korotukset.

3.4 Vähimmäispäiväraha ja päiväraha muun kuin työtulon perusteella

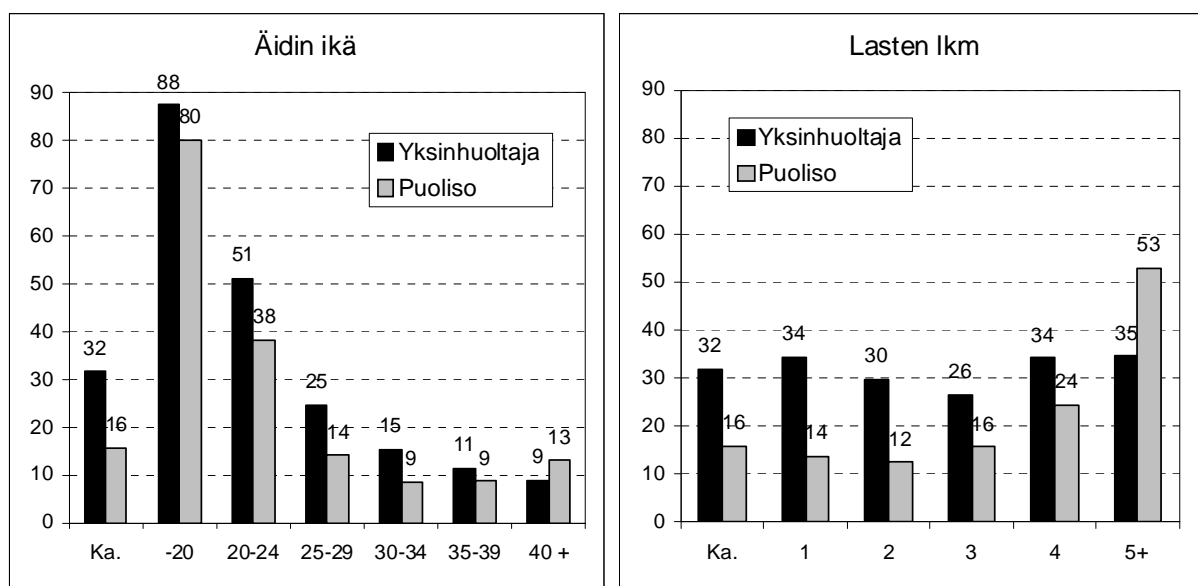
Vähimmäismääräistä vanhempainrahaa maksetaan useilla perusteilla (Haataja 2008). Yleisin syy vähimmäispäivärahaan on se, ettei äidillä ole lainkaan työtuloja tai työtulot alittavat ansiopäivärahaan oikeuttavan kynnyksen. Vuonna 2006 ansiosidonnaisen päivärahan maksaminen edellytti vähintään 6 850 euron vuosituloja. Toiseksi yleisin syy vähimmäispäivärahaan oli se, että vanhempainrahaa maksettiin toisen etuuden lisäksi. Marraskuussa 2006 yhteensä 3 200 äitiä sai vähimmäismääräistä päivärahaa saman aikaan jonkin toisen etuuden kanssa. Edellä kävi ilmi, että kotihoidontuki oli suhteellisen yleinen etuus vähimmäispäivärahan kanssa. Kotihoidontuen maksaminen ei kuitenkaan ollut peruste sille, että äiti sai vähimmäispäivärahaa, vaan kotihoidontukea maksettiin osittaisena vanhempainrahan lisäksi. Sen sijaan hyvin pieni osa vähimmäispäivärahan saajista oli sellaisia, jotka saivat päivärahan vähimmäismääräisenä sen johdosta, että he saivat samanaikaisesti joko opintotukea tai soti-lasavustusta.

Vähimmäismääräistä päivärahaa maksetaan myös siltä ajalta, jolloin äiti on äitiys- tai vanhempainrahakauden aikana työssä. Vuoden aikana vajaa neljä prosenttia oli ollut osan ajasta

työssä ja saanut vanhempainrahaa vähimmäismääräisenä vuonna 2006. Työssäolo- ja vähimmäispäivärahopäiviä näillä äideillä oli keskimäärin 21 koko äitiys- ja vanhempainrahakautensa aikana (Haataja 2008, 11).

Vuonna 2006 vähimmäispäiväraha oli päivässä 15,20 euroa ja kuukaudessa 380 euroa. Koko vanhempainraha maksettiin vähimmäismääräisenä päivärahana runsaalle 8 300:lle eli 17 prosentille marraskuussa vanhempainrahaa saaneista äideistä. Vähimmäispäivärahan saajista oli yksinhuoltajia 9,8 prosenttia. Vähimmäismääräinen vanhempainraha on yleisempää yksinhuoltajilla (32 %) kuin puolisoäideillä (16 %). Vähimmäispäiväraha kohdentui ensisijaisesti nuorille äideille. Alle 20-vuotiaista jopa 80 % ja 20–24-vuotiaista 40 % sai vähimmäispäivärahaa. Keskimääräistä harvemmin (alle 10 %) vähimmäispäiväraha kohdentui kolmikymppisille, mutta nelikymppisistä jonkin verran useampi, runsas 10 prosenttia, sai myös vain vähimmäispäivärahaa. (Kuvio 3.6.)

Kuvio 3.6. Vähimmäismääräisen vanhempainrahan saajien osuus ikäryhmittäin ja lapsiluvun mukaan marraskuussa 2006, %.



Yksinhuoltajaäideistä vähimmäismääräistä päivärahaa saavien osuus vähenee äidin iän kasvaessa. Puolisoäideistäkin vähimmäispäivärahan saajia on eniten alle 25-vuotiaissa, minkä jälkeen osuus laskee noustakseen jälleen 40-vuotiailla. Puolisoäideillä vähimmäispäivärahaa saavien määrän kasvu liittyy lasten lukumäärään ja tätä kautta usein toistuviin lastenhoitajaksoihin, joilta ei kartu työtuloa. Vähintään viiden lapsen puolisoäideistä yli puolet (53 %), neljän lapsen äideistä joka neljäs (25 %), mutta ensimmäisen lapsen saaneista vain 15 prosent-

tia sai vanhempainpäivärahan vähimmäismääräisenä. Yksinhuoltajilla vähimmäispäivärahan yleisyys ei sen sijaan liity lasten lukumäärään.

Ensisynnyttäjät saivat harvemmin (13 %) vähimmäispäivärahaa kuin toisen tai useamman lapsen synnyttäneet (17 %), vaikka he ovat nuorempia kuin kaikki vanhempainrahaa saaneet äidit keskimäärin. Toisaalta vähimmäispäivärahat kohdentuivat nuorille ensisynnyttäjille: Alle 20-vuotiaista ensisynnyttäjistä 67 prosenttia ja 20–24-vuotiaista 29 prosenttia sai vähimmäispäivärahaa. Vanhemmista ensisynnyttäjistä vähimmäispäivärahan saajia oli vain neljä prosenttia. Ulkomaankansalaisilla vanhempainraha oli vähimmäismääräinen muita ryhmiä useammin eli 40 prosentilla.

Vuoden 2006 marraskuussa 25 prosenttia vanhempainrahan saajista sai päivärahaa edellisen etuuden perusteella. Osuus on samaa tasoa kuin kaikilla vuoden aikana vanhempainrahaa saaneista äideistä (Haataja 2008, taulukko 1). Yli puolet sai vanhempainrahaa edellisen lapsen syntymän aikaisen päivärahan perusteella (L 155/2005) ja runsas kolmannes työttömyysturvan perusteella (taulukko 3.5).

Taulukko 3.5. Vanhempainrahaa edellisen etuuden perusteella saavien äitien lukumäärä ja osuus kaikista vanhempainrahaa saaneista äideistä marraskuussa 2006.

Päivärahan peruste	Lkm	Edellinen etuus %	Osuus % kaikista
Yht. edellisen etuuden perusteella	11 183	100,0	25,3
Vanhempainraha	5 779	51,7	13,1
Työttömyysturva	3 813	34,1	8,6
Sairauspäiväraha	739	6,6	1,7
Opintotuki	589	5,3	1,3
Erityisäitiys- tai erityishoitoraha	122	1,1	0,3
Koulutustuki	77	0,7	0,2
Kuntoutustuki	49	0,4	0,1
Työllistämistuki	15	0,1	0,0
Työtulo tai muu peruste	33 065		74,7
Kaikki marraskuun vanhempainrahaäidit	44 248		100,0

Äitien keskimääräinen päiväraha oli 43,62 euroa marraskuussa 2006. Kelan vuositilaston mukainen äitien keskimääräinen päiväraha oli hieman pienempi (42,40 euroa). Vuositilastossa on suhteessa enemmän edellisenä vuonna alkaneita, korvaustasoltaan matalampia päivärahaa-kausia kuin marraskuun vanhempainrahan saajilla. (Taulukko 3.6.)

Taulukko 3.6. Keskimääräinen työtulokorvaus ja päiväraha edeltävän etuuden perusteella marraskuussa 2006.

Päivärahan peruste	Työtulokorvaus		Vähimmäispäiväraha	
	Lkm	€/päivä	Lkm	€/päivä
Yhteensä	36 906	41,03	7 365	15,20
Työtulon perusteella	26 373	52,60
Edellisen etuuden perusteella	10 533	41,03	656	15,20
Työttömyysturva	3 802	29,13	11	15,20
Erityisäitiys- tai -hoitoraha	121	44,32	1	15,20
Koulutustuki	77	36,36	0	15,20
Kuntoutustuki	45	29,13	4	15,20
Opintotuki	8	20,76	581	15,20
Sairauspäiväraha	734	46,92	7	15,20
Työllistämistuki	15	30,19	0	15,20
Vanhempainraha	5 731	48,32	52	15,20
Vähimmäispäiväraha	6 709	15,20

Keskimääräisiin päivärahoihin sisältyvät myös vähimmäismääräiset päivärahat. Edeltävään ansioon sidottua päivärahaa sai 26 400 äitiä eli 60 prosenttia kaikista vanhempainrahaa saaneista äideistä. Heidän keskimääräinen päivärahasa oli 52,60 euroa. Vanhempainrahaa edeltävän etuuden perusteella maksettava, ei-vähimmäismääräinen päiväraha oli keskimäärin yli 10 euroa pienempi (41,03 euroa). Suurimpana päiväraha säilyi niillä äideillä, jotka aloittivat uuden vanhempainrahakauden edellisen lapsen syntymän aikaiseen päivärahaan perustuen. Työttömyysetuuksilta vanhempainrahakauden aloittavien äitien päiväraha oli lähes kaksinkertainen vähimmäispäivärahaan verrattuna, mutta vain 29 euroa päivässä (vrt. luku 3.1).

3.5 Viimesijaisen toimeentuloturvan tarve

Lopuksi selvitetään, miten yleistä on, että äidit ja heidän perheensä joutuvat turvautumaan viimesijaiseen toimeentuloturvaan, toimeentulotukeen, lapsen syntymän yhteydessä. Ensimmäisten etuuksien, joihin vanhempainraha kuuluu, pääperiaate on, että etuus takaisi perusturvan sosiaalisten riskien aikana. Tämän lisäksi asumistuki on oleellinen osa perusturvaa. Asumistuki kompensoi suurimmillaan 80 prosenttia pienituloisten asumiskustannuksista. Jos ensimmäinen etuus ja asumistuki eivät riitä, voidaan maksaa normin mukaista tai ehkäisevää toimeentulotukea. Usein toimeentulotukea maksetaan siitä syystä, että ensimmäinen etuuden ja asumistuen jälkeen jää vielä asumismenoja, joiden kattamiseksi toimeentulotukea tarvitaan (Honkanen 2008).

Pienituloisen avo- tai avioliitossa asuva äiti ei ole kuitenkaan oikeutettu henkilökohtaisten tulojensa perusteella toimeentulotukeen. Toimeentulotukioikeuteen vaikuttavat äidin omien

tulojen, lasten elatukseen myönnettävien tulonsiirtojen (lapsilisä, elatusapu ja elatustuki) lisäksi avio- tai avopuolison tulot. Kahden aikuisen lapsiperheet saavat huomattavasti harvemmin toimeentulotukea kuin yksinhuoltajaperheet (Haataja 2009, 111). Yksinhuoltajaperheen laskennallinen toimeentulotuki kasvaa lapsiluvun mukaan hitaammin kuin lapsen elatukseen osoitetut tulonsiirrot. Tästä seuraa, että toimeentulotukinormi jää 4–5 lapsen jälkeen pienemmäksi kuin pelkät lapsen elatukseen tarkoitetut tulonsiirrot yhteensä, koska ne otetaan tuloina huomioon toimeentulotuen tarvetta arvioitaessa (Haataja 2008). Vähimmäispäivärahaa saavan yksinhuoltajan tulot 1–2 lapsesta maksettavine tulonsiirtoineen alittavat toimeentulotukinormin, mutta useampilapsisen yksinhuoltajan perusturva ylittää normin. Näille perheille toimeentulotukea voidaan kuitenkin maksaa ehkäisevänä tukena muun muassa asumistuen ulkopuolelle jäävistä asumismenoista tai muista toimeentulotukeen oikeuttavista menoista (ks. liitekuvio).

Tutkimusaineiston mukaan asumistukea maksettiin marraskuussa 2006 noin 10 prosentille vanhempainrahaa saaneiden äitien perheistä. Kolme neljästä yksinhuoltajaäidistä ja joka kolmas vähimmäispäivärahan saajista sekä ulkomaan kansalaisista sai asumistukea (taulukko 3.7). Asumistuen muodoista yleinen asumistuki muodosti 98 prosenttia. Opiskelijan ja sotilasavustuksen asumistukea maksettiin vain parille prosentille eli noin 100 äidin perheelle.

Taulukko 3.7. Marraskuussa 2006 vanhempainrahaa saaneiden äitien / äitien perheiden asumis- ja toimeentulotuen yleisyys, %.

Äitiryhmä	Marraskuun äidit yht.	Asumistuki %	Toimeentulotuki %	Molemmat tuet %
Yhteensä	44 271	11,5	5,0	3,9
Yksinhuoltaja	2 225	72,1	29,6	26,1
Puoliso	42 046	8,3	3,7	2,8
Ulkomaankansalainen	1 936	35,0	16,8	14,9
Ensisynnyttäjä	20 011	11,8	5,5	4,3
Vähimmäispäiväraha	7 365	32,5	16,8	13,5

Toimeentulotukea maksettiin viidelle prosentille vanhempainrahaa saaneiden äitien perheistä. Sekä asumis- että toimeentulotukea maksettiin yhtä aikaa neljälle prosentille. Asumistuen ja toimeentulotuen yhtäaikaisuus oli yleinen yksinhuoltajaäideillä (26 %) ja keskimääräistä yleisempiä ulkomaalaistaustaisten ja vähimmäismääräistä päivärahaa saavien äitien perheissä (13–14 %). Avo- tai avioliitossa olevien äitien perheistä vain neljä prosenttia sai toimeentulotukea. Ensisynnyttäjiä toimeentulotukiriski oli samaa tasoa kuin äideillä keskimäärin (taulukko 3.7).

Vaikka toimeentulotuen ja vanhempainrahan maksaminen tapahtui saman kuukauden (marraskuun) aikana, oli vanhempainraha vain kahdella kolmasosalla pääasiallinen toiminta tai tulolähde toimeentulotuen perusteissa. Vain yksinhuoltajilla vanhempainrahan osuus ylitti 70 prosenttia. Noin 30 prosentilla vanhempainrahaa saaneista yksinhuoltajista pääasiallinen tulolähde oli joku muu kuin vanhempainraha eli pääasiallinen toiminta on voinut vaihtua marraskuussa. Pariskunnilla muu toiminta ja pääasiallinen tulolähde toimeentulotuen aikana voi selittyä myös puolison toiminnalla.

Sitä, miten tilapäistä tai pysyvää toimeentulotuki oli etuutta saaneiden perheillä, voidaan karkeasti arvioida toimeentulotuen maksatushistorialla vuosilta 2004 ja 2000. Perheaseman muutoksella on voinut olla osuutta toimeentulotuen yleisyyteen, mutta tätä muutostietoa ei aineistossa ole. Voidaan sanoa, että vuonna 2006 noin puolet yksinhuoltajana ja 92 prosenttia parisuhteessa asuvista vanhempainrahaäideistä ei ollut saanut toimeentulotukea tutkimusvuotena eikä myöskään vuosina 2004 tai 2000 (taulukko 3.8).

Taulukko 3.8. Toimeentulotukea ja vanhempainrahaa marraskuussa 2006, 2004 ja 2000 saaneiden äitien (ja näiden perheiden) osuudet, %.

Saanut toimeentulotukea	Lkm	Yksinhuoltaja	Puoliso	Osuus % Yht.	Yksinhuoltaja	Puoliso
Äidit yhteensä	44 271	2 225	42 046	100,0	100,0	100,0
Ei lainkaan vuosina 2000–2006	39 701	1 193	38 508	89,7	53,6	91,6
Sai vain marraskuussa 2006	1 150	318	832	2,6	14,3	2,0
marraskuussa 2006 ja 2004	613	195	418	1,4	8,8	1,0
marraskuussa 2006, 2004 ja 2000 jonakin em. vuosista yht.	2 056	602	1 454	4,6	27,1	3,5
Tukea vain ennen vuotta 2006	2 361	373	1 988	5,3	16,8	4,7
Ei tietoa	153	57	96	0,3	2,6	0,2

Vuoden 2006 yksinhuoltajista 27 prosenttia oli saanut toimeentulotukea tutkimusvuonna ja sen lisäksi yhtenä tai kahtena muuna vuonna 2000-luvulla, neljä prosenttia kaikkina kolmena vuonna. Avo- ja aviopuolisoäideistä vain vajaalle neljälle prosentille oli maksettu toimeentulotukea aikaisemmin. Yksinhuoltajista 17 ja muista äideistä viisi prosenttia oli saanut toimeentulotukea aikaisemmin, mutta ei enää vuonna 2006. Yksinhuoltajana synnyttävistä oli siis suhteessa pienemmällä osuudella ja muilla äideillä suhteessa hieman suuremmalla osuudella toimeentulotukihistoriaa ennen vuotta 2006 kuin kyseisenä vuonna, vaikka toimeentulotukihistoria olikin nelinkertainen.

Suurin osa toimeentulotuesta maksettiin varsinaisena toimeentulotukena ja vain 15 prosenttia sai ehkäisevää toimeentulotukea. Ehkäisevää toimeentulotukea voidaan myöntää asumiskus-

tannusten kompensointiin asumistuen jälkeen tai vaikkapa lasten harrastuksiin. Vähimmäismääräisen vanhempainrahan saajia oli runsas puolet (56 %), eli muut olivat saaneet muuten pieniä päivärahoja. Kotihoidontukea oli maksettu marraskuun aikana runsaalle neljännekselle (26 %). Marraskuussa vanhempainrahaa saaneiden äitien perheistä sekä toimeentulotukea että asumistukea sai 80 prosenttia. (Taulukko 3.9.)

Taulukko 3.9. Marraskuussa toimeentulotukea ja vanhempainrahaa saaneet äidit, toimeentulotuen laji, vanhempainrahan laji, perheasema sekä äitien ikäjakaumat %.

Toimeentulotukiperheet	Yht.	Osuus %	Ikäjakaumat %				
			-25	25-29	30-34	35-39	40 +
Yhteensä / keskimäärin	2 460	100,0	53	24	12	9	3
- vars. toim.tuen saajia	2 448	99,5	48	20	18	11	4
- ehkäisevän toimituen saajia	371	15,1	53	23	12	9	3
Yksinhuoltajia	735	29,9	57	22	10	7	4
Vähimmäispäivärahan saajia	1 379	56,1	67	19	8	5	2
Kotihoidontuen saajia	645	26,2	46	27	14	10	3
Asumistuen saajia	1 946	79,1	53	23	12	8	3

Lopuksi tarkastellaan, miten joukko demografisia tekijöitä selittää toimeentulotuen todennäköisyyttä vanhempainrahaa saaneilla äideillä, kun muiden tekijöiden vaikutus on vakioitu. Tarkastelussa käytetään logit-mallia ja sen avulla tuotettuja riskisuhteita toimeentulotuen käyttöön (taulukko 3.10).

Ensimmäinen malli sovitettiin kaikille äideille ja selittävinä muuttujina käytettiin äidin ikää, lasten lukumäärää, perheasemaa eli onko yksinhuoltaja vai ei, Suomen kansalaisuutta ja oliko vähimmäispäivärahaa. Koska yksinhuoltajien riski saada toimeentulotukea oli kahdeksankertainen parisuhteessa eläviin äiteihin nähden, ajettiin sama malli myös erikseen puoliso- ja yksinhuoltajaäideille. Näin saatiin selville, vaikuttavatko pieneen yksinhuoltajien ryhmään samat tekijät samalla tavalla kuin parisuhteessa eläviin äiteihin. Malleja testattiin myös lisäämällä maakuntamuuttuja. Asuinalueista vain Pohjanmaan maakunnissa asuvien toimeentulotukiriski oli tilastollisesti merkitsevästi pienempi kuin referenssiryhmänä käytetyn Uudenmaan alueen. Muuten aluemuuttuja ei käytännössä vaikuttanut lopputuloksiin, joten se jätettiin pois lopputulosten analysoinnista.

Demografisten tekijöiden yhteys toimeentulorisktiin poikkesi yksinhuoltajilla ja muilla äideillä. Äidin iän ja toimeentulotuen yleisyyttä verrattiin ikäluokkaan 25–29 vuotta, mihin ikäryhmään sijoittuu ensimmäisen lapsen keskimääräinen hankintaikä. Kun äidin ikä oli pienempi kuin 25–29 vuotta, toimeentuloriski oli alle 20-vuotiailla puolisoäideillä yhdeksänkertainen,

mutta yksinhuoltajaäideillä vain puolitoistakertainen ja tilastollisesti vain melkein merkitsevä. Nuorilla 20–24-vuotiailla puolisoäideillä toimeentulotukiriski oli kolminkertainen, mutta yksinhuoltajaäideillä eroa referenssiryhmään ei käytännössä ollut. Sen sijaan 30 vuotta täyttäneiden äitien todennäköisyys saada toimeentulotukea oli vain noin puolet siitä mitä 25–29-vuotiailla, yksinhuoltajilla tosin tilastollisesti vain melkein merkitsevä paitsi ikäryhmässä 35–39 vuotta. Tämän ryhmän todennäköisyys saada toimeentulotukea oli alle puolet referenssiryhmään verrattuna ja tilastollisesti erittäin merkitsevä.

Lasten lukumäärällä on erilainen yhteys toimeentulotukeen yksinhuoltajilla ja muilla äideillä. Yksinhuoltajien toimeentulotukiriski lasten lukumäärällä ei ollut tilastollisesti merkitsevää yhteyttä, mutta todennäköisyys oli sitä suurempi mitä vähemmän lapsia oli. Tämä voi johtua siitä, että ensimmäisen lapsen saavat äidit ovat usein nuoria ja ilman työhistoriaa eikä vähimmäisvanhempainraha lapsesta saatavine tulonsiirtoineen yltänyt toimeentulotukinormin tasolle vuonna 2006. Vähimmäisturva ei edes laskennallisesti yltänyt toimeentulotuen tasolle. Sen sijaan puolisoäideillä todennäköisyys saada toimeentulotukea oli sitä pienempi mitä vähemmän lapsia oli ja erot olivat tilastollisesti erittäin merkitseviä aina kolmanteen lapseen saakka. Riskisuhde 1–2 lapsen äideillä oli alle 40 prosenttia verrattuna vähintään viiden lapsen äiteihin.

Taulukko 3.10. Toimeentulotuen käytön todennäköisyydet ja tilastollinen merkitsevyys¹⁾ vanhempainrahaa saaneilla äideillä ja äitien perheillä marraskuussa 2006.

Selittäjät	Kaikki	Parit	Yksinhuoltajat
Ikä (ref. 25-29 vuotta)			
Alle 20	6,093 ***	9,257 ***	1,536 *
20–25	2,510 ***	3,071 ***	1,317
30–34	0,522 ***	0,505 ***	0,620 *
35–39	0,613 ***	0,634 ***	0,471 ***
40-	0,596 **	0,545 **	0,539 *
Lapsiluku (ref. 5+ lasta)			
1	0,489 ***	0,352 ***	1,359
2	0,484 ***	0,386 ***	1,027
3	0,676 ***	0,598 ***	1,000
4	0,933	0,911	1,108
Yksinhuoltaja (ref.)			
On	8,061 ***		
Ulkomaalainen (ref.)			
On	3,978 ***	5,345 ***	0,966
Vähimmäisrahan saaja (ref.)			
On	3,225 ***	3,047 ***	3,463 ***
Intercept	0,038 ***	0,042 ***	0,237 ***

1) $p < .001$ tilastollisesti erittäin merkitsevä (***), $p < .01$ tilastollisesti merkitsevä (**), $p < .05$ tilastollisesti melkein merkitsevä.

Parisuhteessa elävien ulkomaalaistaustaisten äitien toimeentulotukiriski oli viisinkertainen ja tilastollisesti erittäin merkitsevä Suomen kansalaisiin verrattuna, mutta yksinhuoltajien keskuudessa toimeentulotukiriskit eivät eronneet lainkaan kansalaisuuden mukaan. Vähimmäismääräisellä vanhempainrahalla oli sen sijaan tilastollisesti erittäin merkitsevä, kolminkertainen yhteys toimeentulotuen kanssa sekä puoliso- että yksinhuoltajaäideillä. Parisuhteissakin äidin vähimmäismääräinen päiväraha liittyy siis usein koko perheen pienituloisuuteen ja toimeentulotuen tarpeeseen.

4 Yhteenveto

Vuonna 2006 kokonaishedelmällisyysluku oli Suomessa yksi Euroopan korkeimmista eli 1,84. Vuoden aikana syntyi elävänä 58 840 lasta, ensisynnyttäjän keski-ikä oli 28 vuotta ja ensimmäisen avioliiton solmimisikä melkein kaksi vuotta korkeampi eli 29,7 vuotta. Lapsista 40,4 prosenttia syntyi avoliittoon mutta vain alle kahdeksan prosenttia yksinhuoltajaperheisiin (Tilastokeskuksen nettisivut, väestömuutostilastot; Perheet 2006; Suomalainen lapsi 2007). Ensisynnyttäjiä oli vuonna 2006 synnyttäneistä naisista 28 prosenttia (Stakes /SVT tilastotiedote 21/2007). Vanhempainrahaa sai vuoden aikana 100 151 äitiä. Vanhempainrahaäitien päivästä oli ollut vähimmäismääräisiä 17,1 prosenttia ja vähimmäismääräistä päivärahaa oli saanut 22 prosenttia äideistä (Kela 2007).

Muun muassa edellä kuvatuslaista tietoa on julkaistu valmiina julkisissa tilastoissa. Mitä uutta opimme vastasyntyttäneiden lasten äideistä tämän selvityksen avulla?

Tämän selvityksen tarkoituksena oli tuottaa vanhempainrahaäideistä sellaista tietoa, jota tilastot eivät tavallisesti julkaise tai jonka tuottamiseen tutkimusaineistojen otoskoot eivät yleensä riitä. Siihen tarjosi mahdollisuuden Kelan ja Stakesin (nykyinen THL) tuottama koko työikäistä väestöä edustava yksilötason aineisto. Tämän aineiston ongelmana on toisaalta taustatietojen vähyys. Esimerkiksi aineistosta ei voi erotella avio- ja avoliitossa asuvia, sosio-ekonomisen aseman voidaan päätellä vain osalle ja osittain eli etuuksien kautta eikä henkilöiden ja näiden perheiden muista tuloista kuin Kelan maksamista etuuksista ja toimeentulotuesta ole tietoa. Raportti keskittyy vuonna 2006 vanhempainrahaa saaneisiin äiteihin.

4.1 Tutkimusjoukon demografisesta rakenteesta ja lastenhoitajakoista

Ensimmäisestä lapsesta vanhempainrahaa saavia äitejä, ensisynnyttäjiä, oli tutkimusaineistossa 27 prosenttia. Ensisynnyttäjiä oli yksinhuoltajia hieman pienempi osuus (5,5 % eli noin 1 450 henkeä) kuin kaikista äideistä (5,9 %). Koko aineistosta oli yksinhuoltajaäitejä runsaat 5 800. Yksinhuoltajien pientä määrää vanhempainrahaa saaneista selittää se, että yksinhuoltajaksi tullaan useimmiten vasta kun lapset ovat varttuneempia. Yksin, ilman avo- tai aviopuolisoa synnyttäneiden äitien määrä on niin pieni, ettei tästä ryhmästä ole aikaisemmin esitetty tilastollisesti edustavia tietoja.

Keskimäärin vanhempainrahaa saaneilla äideillä oli kaksi lasta. Yksinhuoltajaäideistä melkein puolet (48 %) oli yksilapsisia, puolisoäideistä 41 prosenttia. Kuitenkin vähintään 4 lasta oli yhtä usein molemmissa ryhmissä (10–11 %). Vähintään 5-lapsisia äitejä oli yhteensä 5 200 ja näistä yksinhuoltajia oli 220.

Vanhempainrahaa saaneiden yksinhuoltajaäitien keski-ikä oli 28,5 ja puolisoäitien 30 vuotta. Yksinhuoltajaäideistä kuitenkin runsas kolmannes oli alle 25-vuotiaita kun taas puolisoäideistä 30–34-vuotiaat muodostivat samansuuruisen yleisimmän ikäryhmän. Ensimmäisen lapsen saaneista yksinhuoltajista oli alle 25-vuotiaita lähes puolet (48 %), avo- ja aviopuolisoäideistä neljäsosa (24 %). Toisaalta vähintään 40 vuotta täyttäneistä vanhempainrahaa saaneista äideistä yksinhuoltajia oli suhteellisesti hieman useammin (8 %) kuin puolisoäideistä (5 %). Ensisynnyttäjiä vastaavat 40 vuotta täyttäneiden olivat seitsemän ja neljä prosenttia.

Vuonna 2006 noin 4 300 Suomessa asuvaa ulkomaankansalaista sai vanhempainrahaa. Tämä oli 4,3 prosenttia kaikista vanhempainrahaa saaneista. Ulkomaalaisten äitien ikärakenne ja lapsilukumäärä eivät keskimäärin poikenneet sanottavasti suomalaisista äideistä. Sen sijaan ulkomaalaisten äitien demografiset erot vaihtelivat lähtömaan mukaan. Ulkomaalaiset äidit olivat myös suhteellisesti useammin kuin suomalaiset yksinhuoltajia Suomessa asuvien lasten perusteella lähes kaikista maista tai maaryhmistä.

Eri olosuhteissa vanhempainrahakaudelle siirtyneiden äitien välillä oli alueellisia eroja. Uudenmaan äideistä oli suhteellista osuuttaan enemmän ensisynnyttäjiä, yksinhuoltajia ja etenkin ulkomaan kansalaisia. Kaikista vanhempainrahaäideistä 30 prosenttia asui Uudenmaan maakunnissa, ulkomaalaisista 50 prosenttia. Lisäksi yksinhuoltajana synnyttäneiden osuus oli hieman yleisempää Itä-Suomessa ja Lapissa, ulkomaalaisten äitien osuus Kymen ja

Etelä-Karjalan alueella sekä ensisynnyttäjien osuus Hämeen ja Pirkanmaan alueella kuin vanhempainrahaa saaneiden äitien yleensä.

Lähes 9 000 äitiä (9 %) oli saanut vanhempainrahaa neljän peräkkäisen vuoden aikana, runsaat 500 jokaisen 10 viimeisen vuoden aikana. Useana vuonna peräkkäin vanhempainrahaa saaneita äitejä on suhteellisesti eniten Pohjanmaan ja Keski-Suomen alueilla. Peräkkäisinä vuosina vanhempainrahaa saaneiden äitien ”lastenhoitokuukaudet” ylittivät 100 prosenttia kuluneesta ajasta, kun vanhempainrahaa oli maksettu 3–4 vuotta peräkkäin. Lastenhoitokuukausiksi summattiin kuukaudet, joilta oli maksettu vanhempainrahaa ja kuukaudet, joilta oli maksettu kotihoidon tukea vuodesta 2006 lähtien taaksepäin. Yli 100 prosentin hoitokuukaudet tarkoittavat sitä, että äidit ovat saaneet vanhempainrahakauden aikana myös kotihoidontukea, jonka taso on määräytynyt laskennallisen kotihoidontuen ja maksetun vanhempainrahan erotuksena.

Vuoden 2006 marraskuussa kotihoidontukea maksettiin toissijaisena etuutena noin 13 prosentille (12 000 äidille vuositasolle arvioituna) kaikista vanhempainrahaa saaneista äideistä. Vähimmäismääräisen vanhempainrahan saajista 38 prosenttia, yksinhuoltajista 18 prosenttia ja ulkomaalaisista 16 prosenttia kuului tähän ryhmään. Yleisintä oli, että kotihoidontukea maksettiin tarveharkintaisena hoitolisänä. Kunnat siis osallistuvat pienimpiä vanhempainpäivärahoja saavien äitien toimeentulotason kohottamiseen, jos äidit hoitavat vastasyntyneen sisarukset kotona. Muut äidit hoitavat sisarukset vanhempainrahalla ilman kunnille syntyviä kustannuksia. Vain noin kahdella prosentilla kunnallisessa päivähoidossa olevista lapsista on toinen vanhemmista kotona vanhempainrahalla (Väinälä 2004).

4.2 Toimeentuloriskeistä

Vanhempainrahaa saavilla äideillä taloudellisen toimeentulon riskit liittyvät yhtäältä päivärahakautta edeltävään aikaan, eli missä määrin äidit ovat voineet vaikuttaa ansiotuloillaan päivärahan tasoon, ja itse vanhempainrahakautteen, eli missä määrin äidin taloudelliseen hyvinvointiin vaikuttavat omat ja puolison tulot. Tutkimusaineiston avulla tarkasteltiin työttömyyttä kokeneiden äitien, opiskelijaäitien, kotihoidontukea saavien ja vähimmäismääräistä vanhempainpäivärahaa saaneiden äitien taloudellista asemaa saatujen etuuksien näkökulmasta ja lopuksi viimesijaisen toimeentulotuen tarpeena.

Vanhempainrahakautta edeltävällä työttömyydellä on äitien henkilökohtaiseen toimeentuloon kolmenlainen vaikutus. Vuodesta 2003 lähtien vanhempainpäivä on maksettu vähintään työttömyysetuuden suuruisena. Lakiuudistus paransi äitien toimeentuloturvaa, sillä aikaisemmin työttömyysturvalta vanhempainrahalle siirtyminen oikeutti, työttömyysturvan tasosta riippumatta, putoamista vähimmäismääräisen vanhempainrahan piiriin. Toiseksi, näiltä äideiltä puuttuu työpaikka johon palata vanhempainrahakauden jälkeen, mikä lisää äitien todennäköisyyttä jatkaa lapsen hoitamista kotona kotihoidontuella eikä hakeutua työmarkkinoille. Kolmanneksi, työpaikkaa vailla olevien äitien on vaikea jakaa vanhempainvapaata lapsen isän kanssa.

Vuonna 2006 vanhempainrahaa saaneista äideistä oli vuoden aikana saanut 5,8 prosenttia jotain Kelan työttömyysetuuksista. Peruspäivärahan ja täyden työmarkkinatuen taso oli 23,50 euroa ilman lapsikorotuksia. Näistä oli ansiopäivärahalta Kelan etuuksien varaan pudonneita yhdeksän prosenttia. Työttömyyden ansiopäivärahan saajista ei tutkimusaineistossa ole varsinaisesti tietoa. Marraskuun tietojen mukaan 8,6 prosentille äideistä vanhempainraha maksettiin päiväraha työttömyysetuuden perusteella. Päivärahan taso työttömyyden perusteella oli melkein kaksi kertaa korkeampi (29,12 euroa) kuin vähimmäispäiväraha (15,20 euroa), mutta huomattavasti pienempi kuin keskimääräinen päiväraha työtulon perusteella (52,60 euroa).

Työttömänä olleet äidit olivat useammin kuin vanhempainrahaäidit keskimäärin alle 30-vuotiaita nuoria. Yli kolmekymppisillä Kelan työttömyysetuuksia saaneilla äideillä oli useampia lapsia kuin samanikäisillä vanhempainrahaa saaneilla äideillä keskimäärin. Kelan työttömyysetuuksia saaneiden puolisoäitien osuudet laskivat äidin iän kasvaessa jo 20 ikävuoden jälkeen, mutta yksinhuoltajaäideillä vasta kolmikymppisinä. Toisaalta työttömyysetuudet harvenivat yksinhuoltajaäideillä lapsiluvun mukana, puolisoäideillä ei. Yksinhuoltajista Kelan työttömyysetuuksia oli saanut lähes 14 prosenttia vuoden aikana, puolisoäideistä seitsemän prosenttia.

Opiskelijat ovat vuodesta 2005 lähtien voineet valita, jatkaako opintotuen vastaanottamista sen jälkeen kun siirtyy vanhempainrahalle. Jos molempia etuuksia otetaan yhtä aikaa, maksetaan vanhempainraha silloin vähimmäismääräisenä – ja opintotukikuukaudet kuluvat. Toisaalta opiskelijan mahdollisuus ansaita niin paljon työtuloja, jotta olisi oikeutettu ansiopäivärahaan, on olematon, jos täyttää samalla ehdon, etteivät vuositulot ylitä opintotuen ns. vapaata tuloa. Täysi opintoraha kuukaudessa oli 259 euroa kuukaudessa, vähimmäismääräinen vanhempainraha 380 euroa vuonna 2006. Vuonna 2006 kaikista vanhempainrahaa saaneista äideistä oli vuoden aikana kuusi prosenttia saanut myös opintotukea. Marraskuussa opinto-

tukea saaneista äideistä 70 prosenttia oli ensisynnyttäjiä, 60 prosenttia sai vähimmäismääräistä vanhempainrahaa ja vajaa 10 prosenttia oli yksinhuoltajia.

Pienin, vähimmäismääräinen vanhempainraha vuonna 2006 oli 15,20 euroa. Vähimmäismääräistä vanhempainrahaa maksettiin marraskuussa 2006 noin 17 prosentille äideistä. Joka kolmas yksinhuoltajaäideistä ja 15 prosenttia puolisoäideistä sai vähimmäispäivärahaa. Vähimmäispäivärahaa saavien osuus puolisoäideistä kuitenkin kasvoi yli 20 prosenttiin, kun lapsiluku oli neljä ja yli 50 prosenttiin, kun lapsiluku ylitti viisi. Yksinhuoltajaäideillä lapsilukumäärä ei saamalla tavalla vaikuttanut vähimmäispäivärahan yleisyyteen.

Syksyllä 2005 voimaan tulleen uudistuksen seurauksena pitkällä lastenhoitajaksoilla olleiden äitien päivärahaetuudet paranivat. Aikaisemmin pitkät hoitajakset pudottivat päivärahan vähimmäistasolle, jos edellisenä verovuonna työtuloja ei ollut karttunut riittävästi. Uudistuksen jälkeen edellisen lapsen syntymän aikaista vanhempainrahaa alettiin maksaa myös seuraavan lapsen syntyessä, jos lapsi syntyy ennen kuin edellinen täyttää kolme vuotta. Vuoden 2006 marraskuun aineistossa tällaisia äitejä oli 13 prosenttia. Näiden äitien keskimääräinen päiväraha oli € 48,3 eli vain jonkin verran alempi kuin keskimääräinen työtulonperusteella maksettava päiväraha. Uudistuksesta hyötyivät paitsi ne, jotka olisivat pudonneet lastenhoitajakson aikana vähimmäispäivärahalle, myös ne, joiden työtulot putosivat joko osa-aikatyön tai muuten alentuneen palkkatason johdosta.

4.3 Toimeentulotuki

Suurin osa vanhempainrahaa saaneiden äitien perheistä pärjäsi ilman toimeentulotukea marraskuussa 2006, sillä tuen saajia oli vain viisi prosenttia. Toisen elättäjän puuttuminen perheestä kuitenkin lisäsi tuen tarvetta niin, että yksinhuoltajista 30 prosenttia sai toimeentulotukea vanhempainrahan lisäksi. Ulkomaan kansalaisista ja vähimmäispäivärahan saajista toimeentulotukea sai 17 prosenttia, mutta ensisynnyttäjillä toimeentulotuki oli suunnilleen yhtä harvinainen kuin kaikilla vanhempainrahaa saaneiden äitien perheillä. Asumistuki oli kaksi kertaa yleisempi kuin toimeentulotuki, mutta sekä asumis- että toimeentulotukea yhtä aikaa sai vain nelisen prosenttia.

Tutkimusaineistossa mukana olevien toimeentulotuen käytön historiatietojen mukaan 90 prosenttia vanhempainrahaa saaneista äideistä ei ollut saanut lainkaan toimeentulotukea vuosina 2000–2006 (seurannassa mukana vuodet 2000, 2004 ja 2006), mutta vanhempain-

rahaa saaneista yksinhuoltajaäideistä toimeentulotukea oli tällä ajanjaksolla saanut lähes puolet (46 %).

Eri taustatekijöiden yhteyttä toimeentulotuen yleisyyteen tarkasteltiin raportissa logit-mallin avulla. Selittävinä muuttujina käytettiin äitien demografisia tietoja ja sitä, onko vanhempainraha minimitasoinen vai korkeampi. Kaikille äideille sovitettuna mallin kaikki selittävät muuttujat osoittautuivat tilastollisesti merkitseviksi. Vanhempainrahaa saavat yksinhuoltajat olivat aineistossa pieni ryhmä, mutta yksinhuoltajien riski saada toimeentulotukea oli 8-kertainen puolisoäiteihin verrattuna. Kun malli sovitettiin erikseen puoliso- ja yksinhuoltajaäideille, havaittiin, että eri taustatekijät selittävät osittain eri tavalla yhtäältä puolisoäitien ja toisaalta yksinhuoltajaäitien riskiä saada toimeentulotukea.

Avo- tai avioliitossa elävien äitien riski saada toimeentulotukea oli tilastollisesti erittäin merkitsevä, jos äidin ikä oli alle 25 vuotta verrattuna 25–29-vuotiaisiin, jos äiti oli ulkomaan kansalainen tai äidin vanhempainraha oli vähimmäismääräinen. Sen sijaan todennäköisyys saada toimeentulotukea väheni tilastollisesti merkitsevästi, kun äidin ikä ylitti 30 vuotta tai jos lapsia oli 1–3 verrattuna 5-lapsisiin perheisiin.

Yksinhuoltajaäitien toimeentulotukiriskiä lisäsivät tilastollisesti erittäin merkitsevästi vain se, että päiväraha on vähimmäismääräinen, ja tilastollisesti melkein merkitsevästi, jos ikä oli alle 20 vuotta. Toimeentuloriskiä alensi tilastollisesti merkitsevästi 35–39 vuoden ikä ja melkein merkitsevästi 30–34 vuoden tai yli 40 vuoden ikä.

Lähteet

Haataja, Anita. 2009. Yksinhuoltajaäitien sosioekonominen asema ja toimeentulo. Teoksessa Forssén, K & Haataja, A. & Hakovirta, M. (toim.) Yksinhuoltajuus Suomessa. Väestöntutkimuslaitoksen julkaisusarja D 50/2009. Helsinki: Väestöliitto, 9-18, 95-114.

Haataja, Anita. 2008. 'Selvitys vähimmäismääräisen vanhempainrahan kehityksestä sekä työsuhteen yleisyydestä vanhempainrahan ja kotihoidontuen saajilla'. Kelan tutkimusosasto. Helsinki.

Haataja, Anita. 2008b. Miten lasten elatusta ja kustannuksia kompensoidaan? Lapsilisien, vanhempainrahan, kotihoidontuen sekä toimeentulotuen taso ja lapsiskaalamuutokset vuosina 1990–2008. JUTTA-muistio 4. Kelan tutkimusosasto 29.5.2008.

Haataja, Anita. 2008c. Vuoden 2007 vanhempainrahauudistus: mallinnus ja vaikutukset vuoden 2005 aineiston pohjalta. JUTTA-muistio 2. Kelan tutkimusosasto 8.4.2008. Helsinki.

Haataja, Anita. 2006. Pohjoismainen ansaitsija-hoivaajamalli. Ruotsin ja Suomen perhevapaajärjestelmän vertailu. Sosiaali- ja terveysministeriön selvityksiä 43. Helsinki: Sosiaali- ja terveysministeriö.

Heikkilä, Elli ja Pikkarainen, Maria. 2008. Väestön ja työvoiman kansainvälistyminen nyt ja tulevaisuudessa. Siirtolaisuustutkimuksia A 30. Turku: Siirtolaisuusinstituutti.

Hiilamo, Heikki, Hytti, Helka ja Takala, Pentti. 2005. Työkäiset toimeentuloturvan vähimmäisetuuksien saajina. Sosiaali- ja terveysturvan selosteita 42. Helsinki: Kela, Tutkimusosasto.

Honkanen, Pertti. 2008. Perusturva ja kannustavuus. Laskelmia asumistuesta, toimeentuluesta ja työttömyysturvasta. Sosiaali- ja terveysturvan selosteita 63. Helsinki: Kelan tutkimusosasto.

Jaakkola, Magdalena. 2009. Maahanmuuttajat suomalaisten näkökulmasta. Asennemuutokset 1987-2007. Tutkimuksia 1. Helsinki: Helsingin kaupungin tietokeskus.

Kelan tilastollinen vuosikirja 2006. SVT. Sosiaaliturva 2007. Helsinki: Kela.

Latvala, Minna. 2008. Puolison armoilla. Työttömyysturvan tarveharkinta. Sosiaali- ja terveysturvan tutkimuksia 97. Helsinki: Kelan tutkimusosasto.

Marin, Seija. 1994: Lasten kotihoidon tuen järjestelmä. Lasten kotihoidon tuki hoitajan kannalta. Teoksessa 'Rakkaudesta, velvollisuudesta ja rahasta'. Helsinki: Sosiaaliturvan Keskusliitto, 110-130.

Miettunen, Laura. 2008. Lasten kotihoidontuen kuntalisät osana suomalaista päivähoitojärjestelmää. Sosiaali- ja terveysturvan tutkimuksia 101. Helsinki: Kelan tutkimusosasto.

OECD 2005. Tiedote "Finnish policy on reconciling work and family life should strengthen".
<http://www.oecd.org/document/0/0,2340,en_33873108_33873360_34916736_1_1_1_1,00.html>

Perheet 2006. SVT. Väestö 2007. Helsinki: Tilastokeskus.

Suomalainen lapsi 2007. Väestö 2007. Helsinki: Tilastokeskus ja Stakes. Perheet 1990 ... 2006. Perhetilastot eri vuosilta. Väestö- sarja. SVT. Helsinki: Tilastokeskus.

Takala, Pentti. 2000. Lastenhoito ja sen julkinen tuki. Tutkimuksia 110. Helsinki: Stakes.

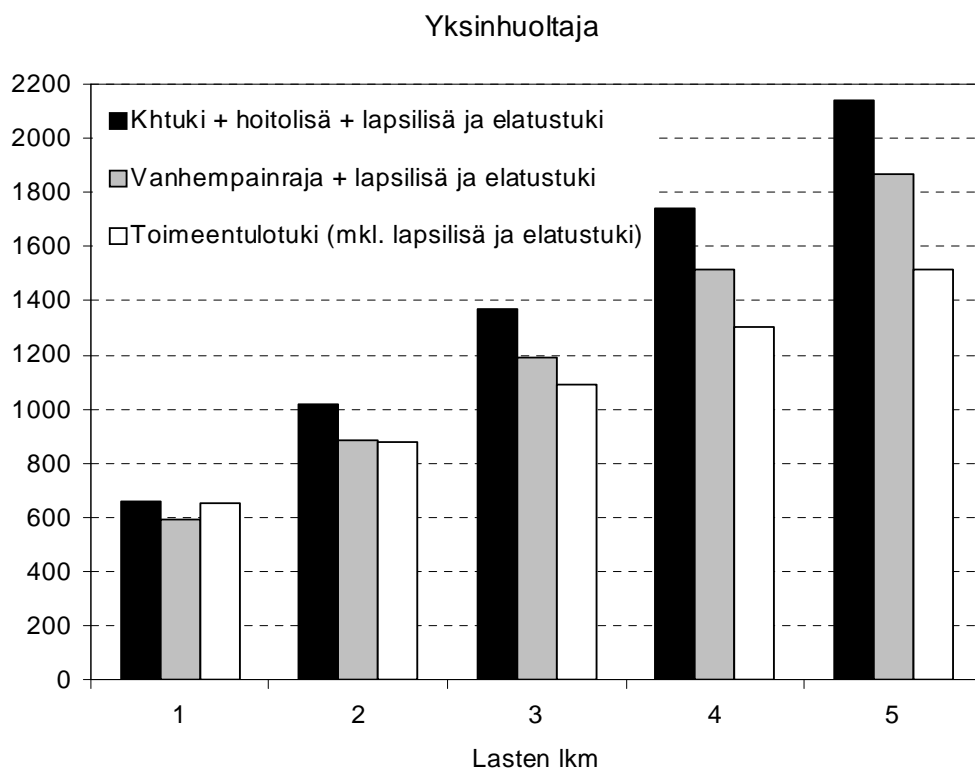
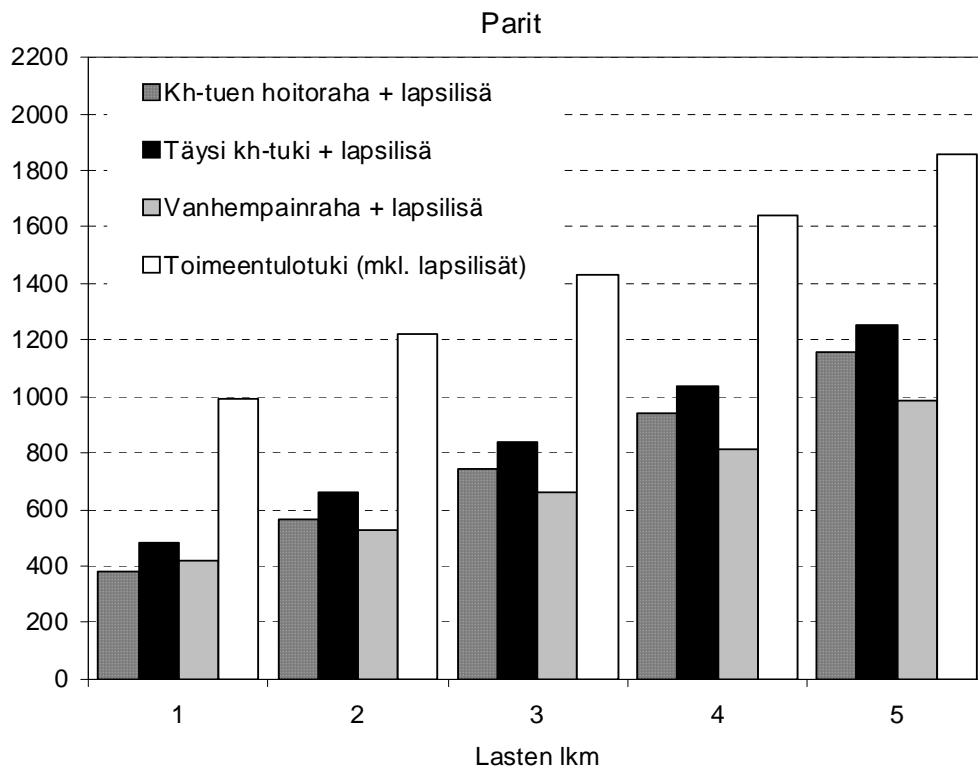
Tilastokeskus 2009. Kansalaisuus iän ja sukupuolen mukaan maakunnittain. Väestötilasto, nettitaulukot. <www.tilastokeskus.fi>.

Tilastotiedote 21/2007. SVT. Stakes.

Tilasto Suomen työttömyysturvasta 2007. SVT. Sosiaaliturva 2008. Helsinki: Vakuutusvalvontalaitos ja Kansaneläkelaitos.

Väinälä, Anne. 2004. Selvitys kotona olevien vanhempien lasten päivähoitotilanteesta, syyskuu 2004. Selvityshenkilön raportti. Sosiaali- ja terveysministeriön työryhmämuistioita 2004:16, ensipainos. Helsinki: Sosiaali- ja terveysministeriö.

Liitekuvio. Kotihoidontukea, vähimmäismääräistä vanhempainrahaa ja toimeentulotukea saavan käteen jäävät tulot lapsilisien ja elatustukien jälkeen, euroa/kk, vuonna 2008 (Lähde: Haataja 2008b, kuvio 2.2).



Liitetaulukko. Yhteenveto vanhempainrahaa saaneista äideistä vuonna 2006.

Jakaumat koko aineistossa	Kaikki äidit	Ensi-synnyttäjät	Avo- tai avioliitossa ¹⁾	Yksinhuoltajat ¹⁾	Ulko-maalaiset
Yhteensä	99 274	26 376	93 442	5 832	4 274
Osuudet %	100,0	26,6	94,1	5,9	4,3
Ikä %					
Yhteensä	100,0	100,0	100,0	100,0	100,0
Alle 20	1,4	3,5	1,1	5,4	1,6
20–24	13,7	21,4	12,7	29,7	15,1
25–29	29,2	34,1	29,5	24,5	32,5
30–34	32,4	25,8	33,3	18,0	29,6
35–39	17,8	11,3	18,0	14,7	16,4
40 +	5,4	3,9	5,3	7,6	4,8
Lapsilukumäärä %					
Yhteensä	100,0	100,0	100,0	100,0	100,0
1-0	42,4	100,0	41,5	48,3	42,1
2	33,4		34,0	28,3	34,3
3	14,9		15,1	13,8	13,8
4	5,1		5,1	5,8	4,6
5+	4,2		4,3	3,8	5,1
	%				
Ensisynnyttäjistä ²⁾ yksinhuoltajia	5,5				
Yksinhuoltajista ¹⁾ ensisynnyttäjiä	26,3				
Ulkomaan kansalaisista					
Yksinhuoltajia	8,8				
Ensisynnyttäjiä	35,9				
Sai opintotukea vuoden aikana	6,0				
Sai kotihoidontukea vuoden aikana	56,9				
Jakaumat marraskuun aineistossa ³⁾	Kaikki äidit	Ensi-synnyttäjät	Avo- tai avioliitossa ¹⁾	Yksinhuoltajat ¹⁾	Ulko-maalaiset
Yhteensä	44 271	20 011	42 046	2 225	1 936
Osuudet %	100,0	45,2	95,0	5,0	4,4
Etuuksien samanaikaisuus, %					
Toimeentulotuki	5,0	5,5	3,7	29,6	16,8
Asumistuki	11,5	11,8	8,3	72,1	35,0
Kotihoidontuki	13,0		12,7	18,1	15,9
Sai vain vähimmäismääräistä päivärahaa	16,6	12,6	15,7	31,9	39,7

1) Yksinhuoltajaäidille on maksettu lapsilisää ja yksinhuoltajalisää, muille äideille vain lapsilisää tai lapsilisätieto puuttuu

2) Lapsilukumäärä on 0 tai 1

3) Aineistossa mukana vain ne vanhempainrahaa ensisijaisena etuutena saavat, joille on marraskuussa myös maksettu vanhempainraha