

HELSINGIN YLIOPISTO
HELSINGFORS UNIVERSITET
UNIVERSITY OF HELSINKI

Opiskelijakirjaston verkkojulkaisu 2009

Rakennustutkimus

Teppo Korhonen

Polkuja etnologian menetelmiin
Pirjo Korkiakangas, Pia Olsson & Helena Ruotsala(toim.)
Helsinki: Ethnos ry 2005
s. 160-183

Tämä aineisto on julkaistu verkossa oikeudenhaltijoiden luvalla. Aineistoa ei saa kopioida, levittää tai saattaa muuten yleisön saataviin ilman oikeudenhaltijoiden lupaa. Aineiston verkko-osoitteeseen saa viitata vapaasti. Aineistoa saa opiskelua, opettamista ja tutkimusta varten tulostaa omaan käyttöön muutamia kappaleita.

www.helsinki.fi/opiskelijakirjasto
opiskelijakirjasto-info@helsinki.fi



Pirjo Korkiakangas
Pia Olsson
Helena Ruotsala (toim.)

POLKUJA ETNOLOGIAN MENETELMIIN

ETHNOS RY • HELSINKI

ETHNOS-TOIMITE 11

Toimittajat: Pirjo Korkiakangas, Pia Olsson, Helena Ruotsala

Teoksen julkaisemista ovat tukeneet Seurasaarisäätiön Emil ja Lempi Hietasen rahasto sekä Opetusministeriö. Kirjoittajat ovat luovuttaneet artikkelinsa palkkiotta julkaisun käyttöön.

Taitto: Tieteellisten seurain valtuuskunta

Kannen suunnittelu: Ville Korkiakangas

ISBN: 951-96345-4-1

ISSN: 0957-511X

Gummerus Oy, Saarijärvi 2005

RAKENNUSTUTKIMUS

Teppo Korhonen

Tutkimuskohde

Rakennustutkimuksen tavoitteena on pyrkiä ymmärtämään koko elämän kirjoa rakennetun ympäristön näkökulmasta. Tämä tarkoittaa yksittäisten ihmisten, perheiden ja yhteisöjen asumisen, elinkeinonharjoittamisen ja vapaa-ajanvieron tarkkaamista lähtökohtana rakennukset ja rakennelmat sekä niiden taustalla oleva rakentamisprosessi. Tarkastelun kohteena on siis parhaimmillaan kokonaisuus, jonka keskiössä on rakennettu objekti. Sitä pyritään selittämään asukkaiden tai muiden käyttäjien, heidän toimintansa ja keskinäisten suhteidensa avulla. Rakennusta voidaan tarkastella myös ulkopuolisen silmin. Rakennustutkimus kattaa ihmisen koko elämänpiirin siltä osin kuin se ilmenee rakennusten ja rakennelmien pystytyksessä, hoidossa, kunnostuksessa ja niistä luopumisesta unohtamatta käyttöäkään, olipa sitten kyse alkuperäisestä, toissijaisesta tai uusiokäytöstä.

Vaikka tutkimuksen tavoitteisiin kuuluu periaatteessa jopa yksittäisten toimintojen suhteuttaminen kuhunkin tilaan (esim. Hyrynsalmen Hallan talon toiminta jääkäreiden etappipaikkana) eivät yksittäiset tapahtumat (poikkeus: Närpiön Ivarsin yliskamarin järjestäminen keisarin yöpymispaikaksi) ole useinkaan ratkaisevia tilan rakentamisen ja käytön ymmärtämisen kannalta, vaan sitä ovat koko tutkittavan yhteisön ja asutusyksikön harjoittamat aktiviteetit. Lisäksi eri ihmisryhmillä on toimintoja, jotka eivät rajoitu yksinomaan rakennuksiin, vaan hyödyntävät asuttua ympäristöä laajemmin. Tämäkin on pyrittävä ottamaan huomioon rakennetun ympäristön kokonaisvaltaisessa tutkimuksessa.

Kansatieteen piirissä harjoitettu rakennustutkimus ei tunne rajoja: se liikkuu yhtä luontevasti menneisyydessä (Valonen 1963) kuin nykyisyydessä (Piipponen 1994), maaseudulla (Vuorela 1949) ja kaupungissa (Salenius 2002), yhtäläillä talonpoikien (Hämäläinen 1930), säätyläisten (Sappinen 1985) kuin työväestönkin (Eenilä 1974) fyysisessä ympäristössä.

Lähdeaineisto

Säilynyt rakennuskanta ja konkreettiset jäänteet

Maastamme ei ole lainkaan keskiaikaa vanhempia maanpäällisiä rakennusmonumentteja ellei sellaisiksi katsota Pohjanmaan rannikolla sijaitsevia suorakaiteisia kiviladelmia, ns. jätinkirkkoja, jotka ovat mahdollisesti hylkeenpyyntikulttuuriin liittyviä rakennusjäänteitä. Esihistorialliseen aikaan suuntautunut rakennustoiminta nojaa primaarin lähdeaineiston osalta arkeologiseen kaivaustoimintaan. Rakennukset tai niiden jäännökset kertovat niukimmillaankin sen, että tilapäinen tai vakiintunut asutus on paikalle asettunut ja kenties jotakin myös sen laadusta.

Keskiajalta ja uuden ajan alusta on säilynyt jokunen julkinen rakennusmonumentti: kivilinna ja kirkko. Tavallisista kivirakennuksista on jäänyt jäljelle kellareita ja parhaimmassa tapauksessa hieman ensimmäisen kerroksen seiniä. Arkeologialla onkin keskiaikaisen rakennus- ja asumiskulttuurin tutkimuksessa keskeinen sija. Keskiajan puurakennuksista on säilynyt korkeintaan alimpia hirsikertoja, salvosnurkkia, nurkkakiviä, seinälinjojen kiviperustoja sekä tulisijojen jäännöksiä. Turun keskustassa vuosina 1992–1995 ja 1998–2001 suoritetuissa kaivauksissa löytyi asuinrakennusten ja karjasuojien jäännöksiä lisäksi pihakatteita, katulinjauksia, kaivoja, aitauksia, tonttien rajalinjauksia sekä muita asumiseen ja toimintoihin liittyviä rakenteita. Nämä yhdessä esille tulleiden esineiden ja erilaisten kasvi- ja eläinjäännösten sekä maaperäanalyysien kanssa mahdollistavat alueen ja sen asumiskulttuurin ja toimintaympäristön monipuolisen tarkastelun. Aineisto tarjoaa hyvän lähtökohdan koko kaupungin tarkastelulle 1300-luvun puolivälistä 1500-luvun alkupuolelle asti. (Seppänen 2003, 91.)

Rakennusjäämistämme on aina 1700-luvulle asti varsin niukkaa. Tämä selittyy osin siitä, että rakennuksen elinkaaren pituuteen vaikuttaa tietenkin käytettyjen materiaalien luontainen kestävyys, joka on normaalioloissa seinähirsien osalta korkeintaan muutamia vuosisatoja. Mutta myöhempi runsastuminen ei selity yksin ikäkysymyksen kautta. Talonpoikaiston asemaa oleellisesti parantanut 1700-luvun lopun taloudellinen nousukausi, torpparista talolliseksi pääsy tilan perinnöksi oston mahdollistuessa sekä isojaon toimeenpano monien talouskeskusten siirtopakkoineen vaikuttivat voimakkaasti uudisrakentamista suosivasti. Tämä näkyy suurena piikkinä vuosiluvulla merkittyjen säilyneiden talonpoikaisten hirsirakennusten määrässä.

Rakennusten ja rakennuskannan uudistamiseen ovat vaikuttaneet elintason nousu (joka on johtanut mahdollisuuteen seurata muotia ja lisätä asumismukavuutta), tuotannon tehostuminen (talous- ja tuotantorakennukset), maanjaot (perinnönjaon, oston tai lainsäädännön tuloksena) ja tulipalot. Esimerkiksi Turku paloi yksistään

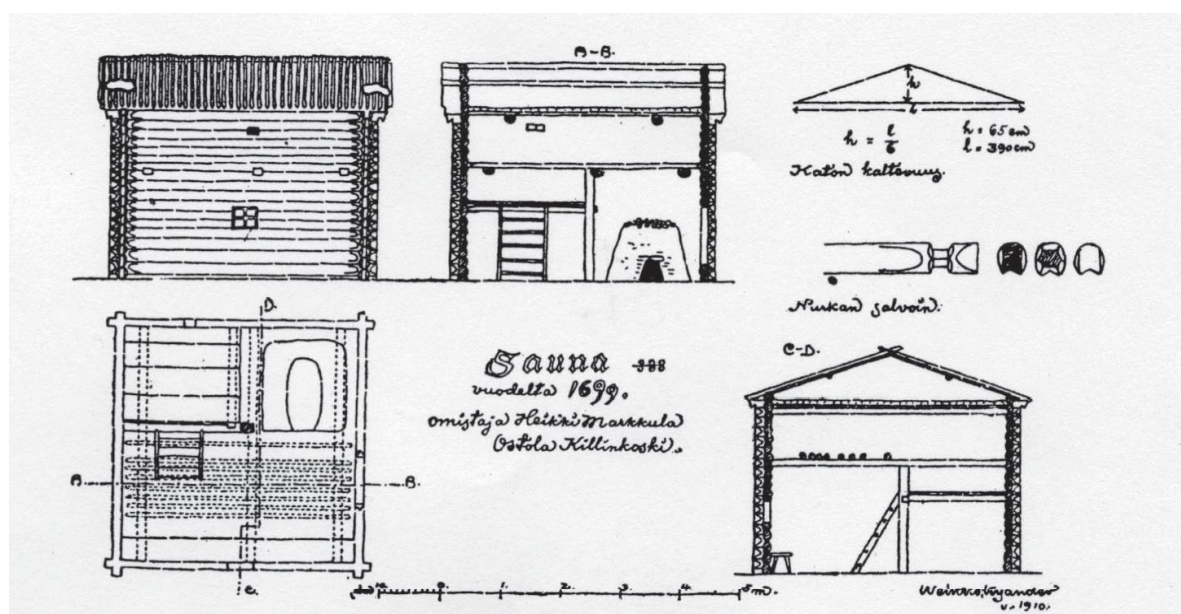
keskiajan kuluessa vuosina 1318, 1429, 1443, 1458, 1473 ja 1491, ja 1500-luvulla kaupunkia ja sen rakennuksia tuhosi kaikkiaan yksitoista tulipaloo. Puurakennusten keskimääräinen elinikä saattoi siis jäädä vain muutamaan vuosikymmeneen. Punakukon riehunta ja sitä seurannut rakentaminen näkyvät arkeologisissa kerrostumissa, hiiltyneiden rakennusten jäännöksissä sekä palojen jälkeen tapahtuneen uudisrakentamisen ajoituksissa.

Rakenteissa havaittavat, nykyisen käytön kannalta irrelevantit jäljet on syytä panna tarkkaan merkille. Rakennuksen osia on usein käytetty uudelleen toiseen kohteeseen, jonka luonne voi olla alkuperäisestä suurestikin poikkeava. Koko rakennuskin saattaa elinaikanaan palvella useaa eri tarkoitusta. Huonokuntoisesta asuinrakennuksesta voitiin tehdä varasto tai karjasuoja ennen kuin se purettiin. Toisaalta talousrakennuksesta, jopa navetasta, tehtiin tarvittaessa nuorelleparille ensimmäinen yhteinen asunto. (Pihkala & Sippola & Yli-Tepsa 1986, 97.) Rakennuksen elinkaareen ja funktioihin liittyvien muutosten havaitsemien voi olla vaikeaa, ellei asiasta ole saatavissa haastattelu- tai muistelmätietoa.

Inventointi ja dokumentointi

Kentällä tapahtuva havaintojen teko ja niiden kirjaaminen sekä muu dokumentointi vaikuttavat merkittävästi siihen, mitä mahdollisuuksia aineisto tarjoaa myöhemmälle tutkimukselle. Rakennuskulttuuria on perinteisesti dokumentoitu piirtäen ja valokuvaten. Kuinka yksityiskohtaista työtä kulloinkin tehdään, riippuu tavoitteesta. Joskus voidaan tyytyä Samuli Paulaharjun tapaan käsivaraiseen pikadokumentointiin, joka perustuu askelmittoihin, kun taas jossakin toisessa tilanteessa laaditaan tarkat pohjapiirroksiset, poikki- ja pitkittäisleikkaukset sekä vielä piirroksia keskeisistä rakennusosista kuten esimerkiksi ikkunoista ja ovista karmiprofiileineen (*Puurakennukset: historia, tutkimus ja suojele* 1977, 77–79). Nykyään fotogrammetrista kuvausta on alettu käyttää perinteisen piirtämisen korvikkeena. Yhden rakennuksen julkisivujen tavallinen valokuvaus hoituu niukimmillaan kahdella kuvalla, joista kummassakin näkyy rakennuksesta kaksi seinää. Runsaampi filmin käyttö on kuitenkin toivottavampaa. Rakennusten inventoinnista ja dokumentoinnista on julkaistu muutamia oppaita (Gardberg 1953; Andersson 1988).

Rakenteiden laadullisten ja mitattavien ominaisuuksien perusteella voidaan tarkastella rakennustekniikkaa ja sen kehitystä sekä alueen rakennuskantaa ja siinä tapahtuneita muutoksia. Säilyneiden rakennusten ja rakennelmien perusteella päätellään kohteen koko, tyyppi ja funktio sekä eristämiseen ja lämmittämiseen liittyviä seikkoja.



Vuosiluvulla 1699 merkityn Heikki Markkulan savusaunan mittapiirustukset Virtojen kunnan Ostolan kylästä Killinkoskelta. Piirtänyt Veikko Kyander. Sirelius 1921, 225.

Oma merkityksensä on rakennusten sisustukseen liittyvällä aineistolla. Siitä otetaan pelkistetyimmässäkin rakennustutkimuksessa huomioon niin sanottu kiinteä sisustus eli lämmön ja valon lähteet sekä kulkuväyliin liittyvät rakenteet. Lämpöä ja valoa antoi aiemmin tulisija, joten sen mallin ja sijainnin tarkkaaminen ja dokumentointi on keskeisiä tehtäviä. Myös rakennusten yhteydestä todetulla esineistöllä on merkitystä tehtäessä päätelmiä rakennusten tai tilojen funktioista, niihin liittyvistä toiminnoista sekä asumiskulttuurista ja sen muutoksista (Itkonen 1937). Tilojen keskinäisen hierarkian ja identiteetin ilmentäjänä kalustuksella on keskeinen merkitys.

Vaikka dokumentointi pyritään tekemään objektiivisesti, on tutkijan tulkinnalla kohteesta ja sen ominaisuuksista kuvauksessa suuri merkitys. Kohteesta tehty ensimmäinen "määritys" vaikuttaa objektin myöhempään hahmottamiseen, vaikka tulkinta voikin muuttua ja saada tutkimuksen edetessä uusia ulottuvuuksia. Keskeinen rooli on kriteereillä, joiden avulla kohde tunnistetaan ja tulkitaan. Varsinkin arkeologisissa kohteissa on osattava erottaa rakennukseen liittyvät olennaiset havainnot ja jäännökset tulkinnan kannalta epäolennaisista ilmiöistä. (Seppänen 2003, 91.)

Tärkeä tavoite on muutosten havaitseminen. On havaittava mikä muuttuu; tekniikka, rakennustyyppi, tilajärjestely vai käyttö. Tutkija ei saa tyytyä näiden seikkojen kirjaamiseen, vaan hänen on pyrittävä paljastamaan muutokseen johtaneet tekijät eli analysoitava muutoksia "kehityksen" ilmentäjinä. Asutusyksikössä tai yhteisössä tapahtuvat muutokset ja toimintojen moninaisuus vaikuttavat rakentamiseen, rakennuksen uudistamiseen ja – suuressa mittakaavassa tarkasteltaessa – kaupun-

kien rakentamista koskevien valintojen ja ratkaisujen tekoon. (Birdwell-Pheasant & Lawrence-Zuniga 1999, 8–9.)

Arkistolähteet

Keskiajan kuvataide on karttanut rakennuksiin ja asumiseen liittyviä aiheita. Niitä alkaa esiintyä harvakseltaan vasta 1600- ja 1700-luvulla sekä tauluissa että kartanoiden tapetteihin ja kaakeleihin maalattuina melko viitteellisinä hahmotelmina, jonkin verran myös matkakertomusten kuvituksina. Vanhin kuvallinen esitys suomalaisesta talonpoikaistalosta on tornionjokilaaksolaisesta pihapiiristä vuodelta 1732. (Korhonen 1975, 359.)

Vanhimmat kaupungin ulkonäköä ja yksittäisiä rakennuksia koskevat kirjalliset maininnat liittyvät yleensä tonttien ja rakennusten sijaintiin. Omistuksen siirtojen yhteydessä saatetaan mainita kysymyksessä olevan kellarillinen kivitalo. Tarkempaa kuvausta rakennuksista tai asumiseen liittyvistä olosuhteista ei säilyneisiin kirjallisiin lähteisiin sisälly. (Esim. REA 698, FMU V 4381.)

Kaupunkien keskiaikaista asemakaavaa voidaan yrittää selvittää vanhimpien kirjoitettujen historiallisten arkistolähteiden, taidehistoriallisten menetelmien ja kaupunkia koskevan muotoanalyysin avulla. Vanhin kaupunkikarttamme, Turkuu koskeva, lienee vasta vuodelta 1634 (Kostet 1986, 21). Tärkeän lisän tuo arkeologinen tutkimus, jota on laajimmin harrastettu Turussa ja Helsingissä (Hiekkanen 2002; Hiekkanen 2003; Seppänen 2003).

Kansatieteellisen rakennustutkimuksen käytettävissä olevia arkistolähteitä ja niiden luonnetta sekä esimerkkejä eri lähdesarjojen käytöstä aiemmassa tutkimuksessa on ansiokkaasti selostanut Mauno Jokipii (Ks. *Puurakennukset: historia, tutkimus ja suojele* 1977, 55–62). Myös kaupunkirakennuksiin ulottuvan version on asiasta äskettäin julkaissut Suomen rakennustaitteen museo otsikolla *Mistä tietoa rakennusten historiasta* (2003).

Selvityksestä tutkimukseksi: vertailun merkitys

Mikäli tyydymme tekemään kohteesta havaintoja ja kirjaamaan ne sellaisinaan ylös, emme ole vielä tutkimuksen, vaan selvityksen tasolla. Tutkimuksen tasolle nouseminen edellyttää tietojen suhteuttamista eli vertailua, laajempaa näkemystä kohteeseen suhteessa vastaaviin (tai korvaaviin) ilmiöihin ajassa, paikassa ja sosiaalisessa kentässä.

Useinkaan käytettävissämme ei ole niin monipuolista aineistoa, että saisimme täydellisen kuvan kohteen kaikista ominaisuuksista. Tällöin päätelmien tukena käytetään muilta paikoilta tunnettuja vastaavia analogisia havaintoja eli verrataan kohdetta johonkin olemassa olevaan tai aiemmin dokumentoituun rakennukseen tai rakennelmaan.

Useamman samankaltaisen kohteen vertaileva tarkastelu valaisee seikkoja, joihin pelkästään yhden esimerkin tutkailulla ei saada selkoa tai joihin ei välttämättä osata kiinnittää huomiota muuntelun indikaattoreina. Mikäli kohteilla on useita yhteisiä ominaisuuksia, voidaan varovasti ja ehdollisesti olettaa, että niillä on ollut todennäköisesti muitakin samankaltaisuuksia, jotka kaikki eivät ole syystä tai toisesta säilyneet. Vertailua on syytä suorittaa sekä alueellisesti että ajallisesti erilaisten kohteiden välillä, jolloin päätutkimuskohde asettuu kulttuuriseen yhteyteensä.

Analogiaan nojaava tutkimus jakaantuu kahteen haaraan. Ensimmäisessä vertailun kohteena ovat muodot (*formaalinen analogia*), kun taas toisessa pyritään muuttuvien elementtien kausaalisten suhteiden ymmärtämiseen (*relatiivinen analogia*). Esimerkiksi esihistoriallista rakennuskulttuuria tutkittaessa voidaan yrittää käyttää historiallisen ajan kansankulttuurista dokumentoitua aineistoa perusteltaessa yksittäisen tapauksen tulkintaa tai etsittäessä ideoita menneisyyden kokonaisvaltaisempaan tulkintaan. Menettelyn Akilleen kantapää on siinä, että tutkija ei voi olla varma vertailtavien ilmiöiden kulttuuristen tai ympäristöllisten kontekstien riittävästä samankaltaisuudesta, jotta tietoa voisi siirtää tai soveltaa kulttuurista tai aikakaudesta toiseen: samoilla asioilla voi olla eri merkitys erilaisissa konteksteissa. (Hodder 1982, 16–40; Hodder 1999, 45–48.)

Rakennuskulttuuri voi pysyä pitkään suhteellisen muuttumattomana, mikäli rakennustekniikka sekä rakennusten ja rakenteiden funktiot säilyvät samankaltaisina, tai mikäli yhteisö, sen toimintamallit ja kulttuuri eivät koe suuria ja nopeita muutoksia. Esimerkiksi keskiajalta säilyneiden tietojen perusteella voidaan todeta monien traditioiden jatkuneen lähes meidän aikaamme asti uudempien tekniikoiden rinnalla, kuten savujohdottoman tulisijan sijoittaminen nurkkaan tai alkuaan gotiikalle ominainen salvosnurkanpäiden kuusikulmainen poikkileikkaus osoittavat (Korhonen 1999). Moni keskiajalla yleisesti suosittu piirre säilyi pitkään toissijaisessa asemassa; sellaisia ovat esimerkiksi keskiliedellinen maja kausiasuntona, seinien tiivistäminen savella ja sammalella sekä kosteuseristäminen tuohilevyjen avulla.

Ajoitusmenetelmiä

Typologialla tarkoitetaan asioiden tai esineiden järjestämistä sarjaksi, joka etenee yksinkertaisista muodoista kohti moni-ilmeisempiä. Järjestelmää sovellettiin 1800-luvun lopulla ja 1900-luvun alkukymmenillä myös rakennustutkimukseen. Se oli osa kehitysoppia, jolla selitettiin suoraviivaisesti myös rakennuskulttuurin historiaa ”kodasta pirttiin”. Evolutionistinen tutkimus ei ottanut huomioon mahdollisuutta rinnakkaiskehitykseen, umpikuijiin eikä degeneraatioonkaan, vaikka puhuikin esimerkiksi ryijyjen kuvioiden kohdalla ”tyylittymisestä” samaa ilmiötä tarkoittaen. Typologisella menetelmällä on edelleen käyttöä suurien aineistojen systematisointivälineenä (Korhonen 1991, 39–166), mutta siitä vedetyt johtopäätökset on voitava todentaa myös muilla kuin pelkillä muotokriteereillä.

Tyylhistoriaa eli suurten kulttuurityylien johtopiirteiden esiintymistä aineellisen kulttuurin tuotteissa käytettiin pitkään ajoitusmenetelmänä. Tutkimuksen edistyesä havaittiin, että varsinkin ns. kansankulttuurin kohdalla tavattiin yhtäältä suurta viivästymistä tyylipiirteiden omaksumisessa ja toisaalta sitkeää pitäytymistä kerran omaksutuissa malleissa – toisinaan uudempia rinnalle omaksuen –, joten tyylipiirteiden käyttöön ajoitusmenetelmänä on suhtauduttava suurella varauksella (Korhonen 1991, 440–486).

Sanastohistoriaa on käytetty rakennustutkimuksen palveluksessa 1800-luvun lopulta lähtien, jolloin saksalainen Moriz Heyne loi *Wörter und Sachen* (‘sana ja asia’) -metodin. Tarkoituksena oli valottaa aineellisen kulttuurin piiriin kuuluvien ilmiöiden perinteisten nimitysten avulla germaanisen kulttuurin alkujuuria. Jokaisessa kielessä kullakin esineellä, myös rakennuksilla ja niiden osilla, on jokin nimitys. Nimitys kytkeytyy siis alkujaan johonkin esinetyyppiin. (Bedal 1978, 8.) Ongelmaksi nousi kuitenkin ennen pitkää havainto, että johonkin esinemuotoon alkujaan liittyvä nimitys saattoi siirtyä myös nuoremmalle muodolle ja että nuoremmen muodon nimitystä saatettiin alkaa käyttää myös vanhemmista malleista. Nimityksen alkuperäisen tarkoitteen löytäminen ja oikeaksi todistaminen saattaa siten olla varsin työlästä, mutta toisaalta sillä on saavutettu myös suuria voittoja meikäläisen rakennustutkimuksenkin piirissä. Esimerkiksi asumustyypeistä on selvitetty termien ‘kota’, ‘talo’, ‘maja’, ‘pirtti’ ja ‘tupa’ alkuperäinen merkitys (Valonen 1963; Valonen 1975), samoin esimerkiksi oveneteisrakennelmien (Korhonen 1991), karjasuojien (Vilkuna 1960) ja saunojen (Talve 1960) sekä luhtiaittojen (Vuorela 1949) nimitykset.

Kartografiaa eli levinneisyysaluetutkimustakin voidaan käyttää hyväksi rakennustutkimuksessa. Tarkasteltavan ilmiön esiintymispaikkojen vertaaminen aiemman tutkimuksen avulla muodostettuihin kulttuurialueisiin (Talve 1972; Vuorela 1976) saattaa paljastaa sen kuulumisen laajempaan kulttuurikompleksiin, jolla on oma,

melko tarkkarajainen esiintymisalueensa. Levinneisyys saattaa puolestaan selittyä esimerkiksi asutusliikkeiden tai hallinnollisten toimenpiteiden tuottamaksi, jolloin päästään kiinni myös ajoituskysymyksiin.

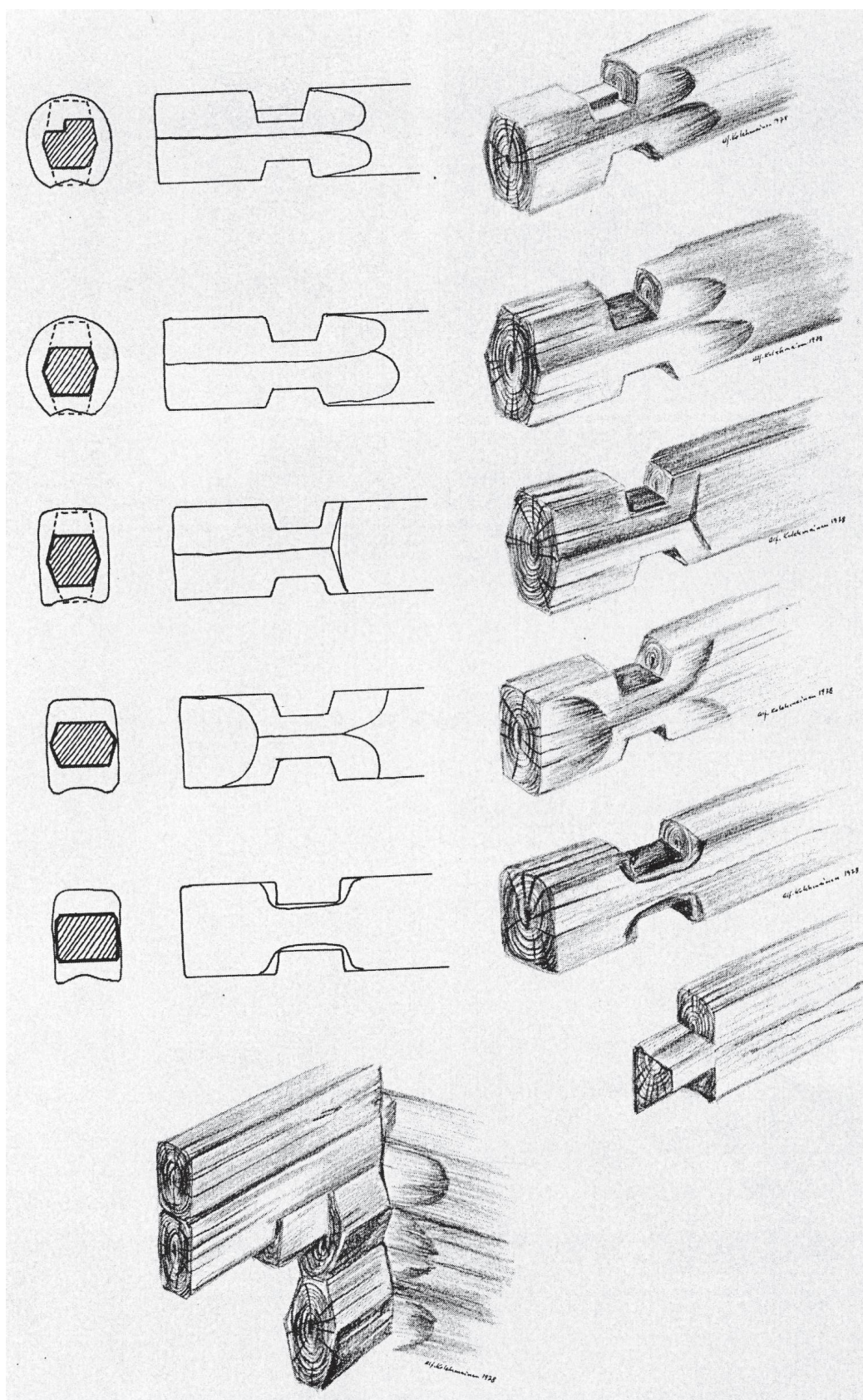
Kvantitatiivinen metodi on käyttökelpoinen vain suhteellisen suurten aineistojen kanssa operoitaessa (Sarmela 1970). Esimerkiksi diagrammien avulla voidaan havainnollistaa jonkin rakennuskulttuurin piiriin kuuluvan ilmiön (pohjakaavamallin, katto- tai kuistimuodon jne.) elinkaarta: omaksumisajankohtaa, yleistymistä, huipputa ja vanhanaikaiseksi käymistä. Prosentti- tai suhteellisten osuuksien havainnollistaminen suoritetaan yleensä sektorein eli ”piirakoin”, alueellinen edustavuus puolestaan kartalle merkityin piktogrammein (Lindström, Rentzhog & Raihle 1987, 177, 268–273; Sarmela 1965).

Esikuvien etsintä kuuluu kansanrakennusten tutkimuksen keskeisiin teemoihin, sillä normaaliajattelun mukaan kyse on aina ilmiöstä, jonka sveitsiläinen Hans Naumann määritteli termillä *‘gesunkenes Kulturgut’*: rahvas jäljittelee säätyläisiä, jolloin yhteiskunnallisessa hierarkiassa ylempiarvoisten ensinnä käyttämä ’kulttuuriesine’ ”vajoaa” eli omaksutaan osaksi alempisäätyisten kulttuuria. Osaksi talonpoikaiskulttuuria siirtyneen rakennusmuodon tai koriste-elementin esikuva voi löytyä paikkakunnan tai lähitienoon säätyläiskulttuurin ohella myös julkisesta rakennuksesta, esimerkiksi kirkosta (Korhonen 1991, 71, 347–349). Tällöin tiedämme *post quem* kyseinen elementti on aikaisintaan voitu omaksua.

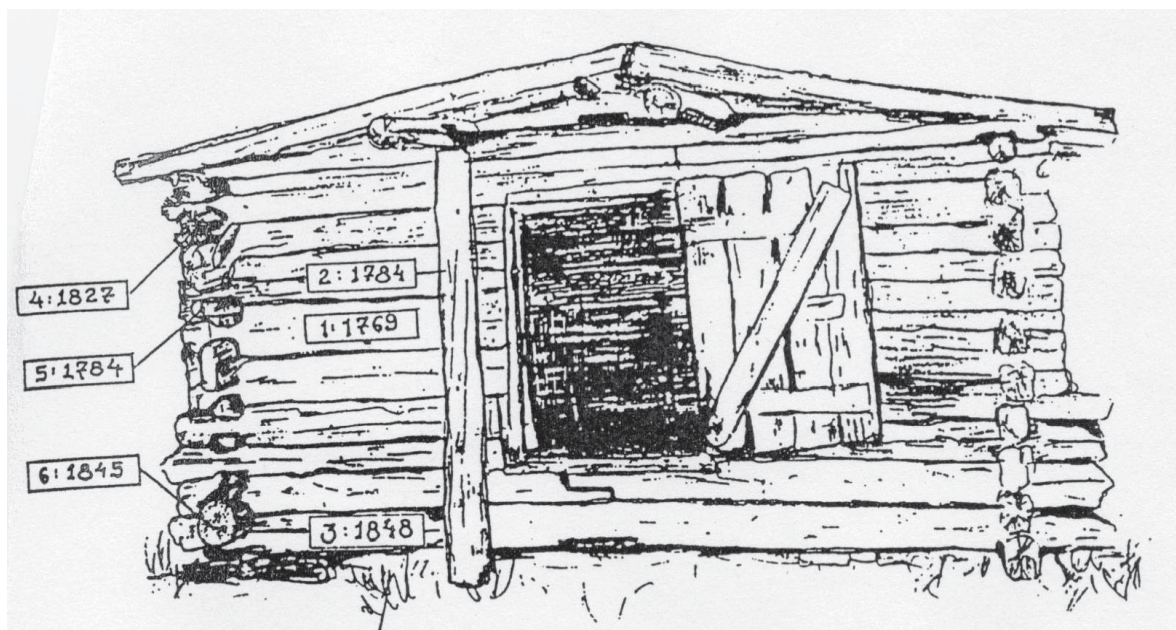
Rakennustekniikka pysyi vuosisatoja suurilta linjoiltaan varsin staattisena, mutta pikkupiirteissä tapahtui muutoksia ennen muuta työkalujen kehityksen myötä. Napakairan omaksuminen mahdollisti tappiliitoksen malkakattoon (Vuorela 1976, 70–71), käsisahan yleistyminen syrjäytti veistonurkkien teon jne. 1900-luku toi mukanaan lukuisat uudet tehdastekoiset rakennusmateriaalit, joiden markkinoille tulo tunnetaan tarkasti.

Vuosiluvut ja muut merkinnät kuuluvat niihin elementteihin, joita tutkija yrittää kohteestaan löytää ajoituksen varmistamiseksi. Perinteisesti tällaisia merkintöjä tehtiin hirsirakennusten päätykolmioihin tai lähelle kulku- tai valoaukkoja. Niitä saattaa olla myös lohkokiviperustaan hakattuna tai sementtiin piirrettynä. (Valonen 1958; Korhonen 1993, 56.) Aina merkinnät eivät viittaa rakennuksen tekovuoteen, vaan kyseessä saattaa olla siirtoa tai perusteellista korjausta ilmaiseva merkintä.

Arkistotietoja maaseudun ja kaupungin vanhoista rakennuksista on etsittävässä monelta taholta. Ajoituskysymyksissä ensiarvoisessa asemassa ovat tulipaloihin ja vakuutuksiin liittyvät maininnat ja asiakirjat. Asiakirjojen käytöstä rakennustutkimuksen lähteenä on parikin oivallista apuneuvoa (*Puurakennukset: historia, tutkimus ja suojele* 1977, 55–62; *Mistä tietoa rakennusten historiasta* 2003).



Erilaisia nurkkasalvostyyppejä Hankasalmen Niemisjärven kylässä sijaitsevan Pienmäen talouskeskuksen rakennuksista. Vanhin on vuosiluvun perusteella 1600-luvulle ajoittuvassa rakennuksessa, nuorin vasta 1800-luvulta. Kolehmainen & Laine 1980, 211.



N:o	Näyte	Sijainti kohteessa: ¹	Sp. ²	lkm.	mean	s.d.	ac.	m.s.	Vuodet	Pt. ³	Puun kaatoaika ⁴
01	hirsit	pohj.seinä, hk. 6	1	205	59.4	53.3	.914	.334	1565-1769	3B	kesän 1769 jälkeen
02	-"	pohj.seinä, hk. 7	1	213	53.6	39.3	.901	.210	1572-1784	2A	talvi 1784/1785
03	-"	pohj.seinä, hk. 1	1	146	65.1	34.3	.785	.248	1703-1848	2A	talvi 1848/1849
04	-"	itäseinä, hk. 9	1	168	49.7	23.0	.814	.233	1660-1827	1A	talvi 1827/1828
05	-"	itäseinä, hk. 7	1	216	45.3	42.7	.945	.218	1569-1784	2A	talvi 1784/1785
06	-"	itäseinä, hk. 2	1	144	59.8	33.5	.783	.265	1702-1845	3B	1846-1850
07	-"	eteläseinä, hk. 7	1	230	EI laskettu (lahoa)				1555-1784	2A	talvi 1784/1785
08	-"	eteläseinä, hk. 8	1	155	69.7	31.9	.817	.225	1630-1784	3A	1784-1786
09	-"	länsiseinä, hk. 9	1	175	53.5	35.3	.890	.252	1653-1827	2A	talvi 1827/1828
10	-"	länsiseinä, hk. 7	1	216	44.6	60.1	.970	.312	1569-1784	1A	talvi 1784/1785
11	-"	länsiseinä, hk. 1	1	189	49.4	41.3	.865	.329	1655-1843	3B	1844-1849
12	-"	takahuone, etel.s. hk. 1	1	160	56.7	29.9	.752	.261	1668-1827	2A	talvi 1827/1828
13	-"	irrationaalinen hirrenpää	1	161	65.2	44.3	.902	.208	1688-1848	2A	talvi 1848/1849

Vuosilustotutkimuksella ajoitettuja kalamajan seinähirsii Muonion Keimiönienestä. Vanhimmat hirret ovat keskellä, sillä majaa on kengitetty ja yläosan hirsiiäkin vaihdettu vesikaton vuotamisen seurauksena. Korhonen 1999, 337-338.

Haastattelut astuvat ajoituslähteenä ja muutoinkin tutkimuksen käyttöön vain nuorimpien kohteiden osalta. Niillä on suuri merkitys siksi, että informanteilta on kysyttävissä sellaisia asioita, esimerkiksi perusteluja ja mieltymyksiä, joihin ei yleensä pääse käsiksi minkään muun lähderyhmän kautta.

Dendrokronologian eli puun vuosilustoihin perustuvan ajoitusmenetelmän avulla voidaan saada selville puurakenteisen rakennuksen tekoaika parhaassa tapauksessa vuoden tarkkuudella. Arvioitaessa rakentamisen todellista ajankohtaa on kuitenkin otettava huomioon muutama virheellisen tuloksen mahdollistava seikka, jotka on pyrittävä eliminomaan. Sellaisia ovat yhtäältä näytteenottokohteeksi joutuneen puumateriaalin mahdollinen uudelleenkäyttö, jolloin näyte vanhentaa rakennusta, ja toisaalta rakennusten korjaus uudemmalla materiaalilla, jolloin näyte vastaavasti nuorentaa rakennusta. Kolmas, yleensä kokonaisuuteen nähden melko marginaalinen virhetekijä rakentamisajankohdan ajoituksessa saattaa syntyä siitä, että puutavaraa on varastoitu vuosikausia ennen varsinaista rakentamista. (Zetterberg 1999.) Viime aikoina on keskiaikaisten kirkkojemme tutkimuksen piirissä kokeiltu ja kehitelty menetelmiä, joiden avulla kivirakennuksen ikä voidaan määrittää muurauslaastista otetuista hiukkasnäytteistä. (Ringbom 1993; Hiekkänen 1998, 145–147.)

Rakentamiseen ja asumiseen vaikuttaneiden tekijöiden kartoitus

Keskusjohtoisuus: lait ja säädökset rakentamisen ohjaajina

Rakennuksissa toteutuvia muutoksia voidaan tarkastella selvittämällä miten yhteiskunnan makrotason tekijät heijastuvat rakennukseen. Näitä tekijöitä on mm. keskusjohtoisuus. Keskusjohtoisiin tekijöihin luetaan lakien, asetusten ja säädösten ohella myös muu virallinen ohjaava toiminta. Lait ja asetukset ovat valtakunnallisia, säädökset ja muu ohjaava toiminta voi olla myös paikallista. Niiden ohjaus voi kohdistua rakentamistavan ohella myös paikkaan.

Lainsäädäntö vaikutti rakennustoimintaan jo keskiajalla. 1300-luvun puolivälissä voimaan astunut Maunu Eerikinpojan kaupunginlaki edellytti jokaiseen kaupunkiin nimettäväksi kaksi tarkastajaa, joiden tehtävänä oli valvoa kaupungin rakennus- ja purkutoimintaa sekä päättää määräyksiä rikkoneiden sakottamisesta. Laisissa korostettiin naapureiden huomioon ottamista rakennustoiminnassa ja kiinnitettiin huomiota yleiseen siisteyteen. Kaupunkilain määräystä sijoittaa käymälä hiukan loitommalle naapurista tai yleisen kadun varresta on dokumentoitu ainakin Turun Mätäjärven korttelissa, jossa käymälät sijaitsivat pihamailla. Maaseudun osalta uudella ajalla määrättiin kovan lämmityksen vuoksi syttyiselle alttiit sauna ja riihi

sijoittamaan varsinaisen pihapiirin ulkopuolelle. Silloin tällöin eteen tulee kuitenkin tapauksia, joissa lakia ei ole noudatettu, kuten saunan sijoittaminen yleisesti tunnetun Säkylän Antintalon umpipiinan talousrakennusrivin osaksi osoittaa.

Palojärjestyksien määräykset painottuvat paloturvallisuuteen ja sisältävät jonkin verran myös siihen liittyviä rakennusmääräyksiä. Rakentamista ohjaavat määräykset sisältyvät kuitenkin pääosin *rakennusjärjestyksiin* ja liittyvät rakennusteknisiin, paloturvallisuus- ja esteettisiin tekijöihin. Määräyksiin pyrittiin seuraamaan ajan henkeä, joten ne kohottivat myös arkkitehtuurin laatua. Vuonna 1856 annettu kaupunkien yleinen rakennusjärjestys (KYRJ) velvoitti maistraatin pitämään tontilla katselmuksen, jossa tarkastettiin kunkin rakennuksen asemakaavan mukainen rakentaminen ja paloturvallisuus.

Rakennusjärjestykset sisälsivät ennen vuonna 1931 annettua erityistä asemakaavalakia sekä rakentamista ohjaavat että asemakaavalliset määräykset. Esimerkiksi Turun keskusta salliin vain kivitalojen rakentaminen. Sellaiset verstaat, jotka vaativat voimakasta lämmittämistä, saastuttivat ympäristöään tai levittivät hajua, tuli sijoittaa tiettyihin kortteleihin kaupungin laidoille. Asunnon, makasiinin tai myymälän sai rakentaa minne tahansa. Vuonna 1907 rakennusjärjestykseen tehty lisäys sisältää jo määräyksiä kerrostaloista ja niiden korkeudesta. Monesti varsinaiset toimenpiteet laahaavat asetusten perässä ja toisaalta näyttää olevan tapauksia, joissa asetuksilla virallistettiin käytäntö, johon oli jo aikaisemmin päädytty luonnollista tietä. Tällainen on tuvan ja vierastuvan ”vaatimus” koko manttaalin tilojen osalta vuoden 1681 asetuksessa. (Vuorela 1975, 307.)

Sijainnin suurpiirteisemmän ohjauksen ohella kaupunkien rakennusjärjestykset sisältävät määräyksiä mm. rakennusoikeudesta, asuin- ja ulkorakennusten sijoittamisesta tontille, aidasta ja portista, rakennuksen koosta, materiaalista ja väristä, katon muodosta sekä tulisijoista. Rakennuslainsäädäntö vaikuttaa siis korttelien ilmeeseen sekä rakennusten muotoon ja materiaaliin. (Lilius 1972, 58.)

Koska tontit olivat suuria, salliin vuoden 1878 rakennusjärjestyksessä tonttien yhdistäminen tai osittaminen mikäli maistraatti puolsi hanketta lausunnollaan ja senaatti asian lopullisesti hyväksyi. Rakentaa sai vain maistraatin hyväksymien ja maaherran vahvistamien piirustusten mukaan. Jokaisesta uudisrakennuksesta oli laadittava kahdet piirustukset, fasadi- ja pohjapiirroksiset sekä asemapiirros. Myös aidoista ja porteista oli oltava piirustukset, samaten muutoksista, jotka vaikuttivat ulkoasuun tai lisäsivät tulisijoja. Samaan aikaan kun uusklassismista oli tullut 1800-luvun alussa porvariston edustustyyli, alettiin piirustuksia teettää paikallisilla suunnittelijoilla (Gardberg 1952, 43). Asetukset ovat asetuksia ja totuus usein toisenlainen; siinä on tutkijan paikka.

Rakentajan tarpeet ja mahdollisuudet

Kun ympäristöolosuhteet ja lainsäädäntö on otettu ohjaavina tekijöinä huomioon, toteutetaan rakentaminen viime kädessä rakennuttajan ja rakentajan toiveiden, taitojen ja mahdollisuuksien rajoissa. Mikäli rakentajana on talonomistaja itse, määrää hän useimmiten rakennuksen tiloista ja muotokielestä. Ammattimiehellä teetettävässä talonomistaja hyväksyy suunnitelman. Suunnittelijana toimivat usein arkkitehdit, rakennusmestarit ja muurarimestarit. Esikuvina toimivat kaupungin kivitalot ja naapurirakennukset. Kaupunkien porvarit olivat yhteydessä ulkomaisiin kaupunkeihin saaden mannermaisia vaikutteita.

Rakennuksen kokoon ja tyyppiin vaikuttavat käyttötarkoitus ja siihen liittyvä aikakauden ideologia (esim. tehokkaat ja hygieeniset karjasuojatyypit), materiaalit ja teknologia. Viime kädessä ratkaiseva tekijä on kuitenkin yksilö joutuessaan muutos-paineessa valintatilanteeseen, jossa ratkaisu tapahtuu tarpeiden pohjalta edellytysten ja rajoitusten sanelemana. Tutkijan tulee selvittää, mitä nämä edellytykset ja rajoitukset kulloinkin ovat ja miten ne vaikuttavat asukkaiden päätöksentekoon sekä millaisia päämääriä ja tarpeita asukkailla oli ja miten ne toimivat valintapäätöstä ohjaavana tekijänä? Tulee esimerkiksi kysyä, mikä merkitys taloudellisilla resursseilla oli valintatilanteessa? Edesauttoivatko ne muutokseen johtavaa päätöksentekoa vai rajoittivat sitä? Miten arvot ja asenteet vaikuttivat valintaan? Näiltä osin rakennusta tulee siis tarkastella mikrotason valintaprosessina. Rakentajalla on aina mahdollisuus varioida olemassa olevia rakennustyyppejä elämänmuotoonsa ja asumistarpeisiinsa sopiviksi. (Glassie 1991, 114.) Paljolti tältä pohjalta on ymmärrettävissä käsitteen *seututyyl*i synty, josta hyvän esimerkin antavat Keski-Pohjanmaan sivukamarilliset tuparakennukset (Känsälä 1984).

Funktionalistisen tarkastelun avulla voidaan ymmärtää rakennuksen konkreettisen olemuksen sekä käytön suhde toisiinsa, faktiseen ympäristöön ja aikaan. Tällöin tarkastelun kohteena ovat ne tarpeet, joita rakennuksen konkreettisen olemuksen sekä käytön avulla tyydytetään ja mitä arvoja ja normeja ne ilmentävät kunakin aikana.

Rakennus kommunikaatiovälineenä

Rakennukset viestittävät yhteisön sopivaksi katsomasta käyttäytymisestä (esimerkiksi käymälä- ja saunakulttuuri) samalla kun niihin liitetyt merkitykset ohjaavat käyttäytymään kulloinkin vallitsevien normien mukaisesti. Esimerkkejä on osoitettavissa ennen muuta julkisen ja yksityisen tilan sekä sakraalin ja maallisen tilan käytössä. Samalla rakennukset ylläpitävät vallitsevaa sosiaalista ideologiaa ja järjestystä, siis yhteiskunnan normeja. Rakennusten kytkös kulttuuriseen käyttäytymiseen

ja yhteisön merkitysjärjestelmiin luo pohjan niiden sekä ihmisten ja yhteisön välisen suhteen yksityiskohtaisemmalle tarkastelulle myös semioottisten selitysmallien pohjalta. (Saloranta & Seppänen 2000, 75–77.)

Toimiessaan *merkkinä*, rakennuksen välinelunne on osoittamisessa, joka tarkoitettulla tavalla toimiessaan saa aikaan silmiinpistävyyttä. Merkkinä rakennus välittää tiettyä informaatiota merkityksestään kulloisellekin käyttäjälleen. Se paljastaa arvoja ja asenteita ja on osoituksena esimerkiksi varallisuudesta tai tiettyyn ryhmään kuulumisesta. Siten se ilmentää eri sosiaaliryhmien kulttuurisia eriytymispyrkimyksiä, jotka pohjautuvat identiteetti- ja kilpailupyryrkimisiin. (Sammallahti 1985, 111; Wiegelmann 1977, 47–48). Rakennus merkkinä ja taiteena ilmenee selvimmin muotokiellessä. Tarkasteltaessa rakennusta *taiteen* ulottuvuudesta rakennus voi avautua taide-teoksena, jonka kauneutta ilmennetään esimerkiksi materiaalien korostuksena. Rakennuksessa taiteellinen, tekninen ja moni muukin elementti liittyvät yhteen.

Rakennusta voidaan tarkastella myös *kommunikaatiovälineenä*. Kommunikaation onnistuminen edellyttää, että lähettäjän ja vastaanottajan välille syntyy vuorovaikutus. Sitä taas ei muodostu, ellei heillä ole tiedollista yhtäläisyyttä eli yhteistä kulttuuria, sillä vastaanottajan on pystyttävä tulkitsemaan näkemänsä oikein. Jo rakentaminen sisältää kommunikatiivisen tapahtuman edellyttäessään tekijältä ulkopuolisten vaikutteiden omaksumista. Toisaalta rakennus on aina myös ulkopuolisten havainnoinnin kohteena. Onnistuakseen kommunikoinnissa rakennuksen on kiinnitettävä huomiota *representaationa* (esityksenä), merkkinä tai symbolina. Paitsi itseään, rakennukset representoivat myös toisia rakennuksia ottamalla näiden olemuksesta erityisen merkityksen – poikkeavan tai samankaltaisen – itseensä. Representoidessaan rakennus luo itsestään mielikuvan sinä rakennuksena, jota se esittää.

Ensivaikutelman rakennuksesta antaa rakennusmassa eli *volyymi*, jonka avulla rakennus voidaan suhteuttaa muihin rakennuksiin. Volyymi on kiinteässä yhteydessä rakennuksen tilajäsentelyyn. Tarkastelun kohteina ovat eriteltyt tilat ja kulkuaukot, jotka ilmaisevat tilojen käytön ja hierarkian. Sisäänkäynnillä on keskeinen sija eriteltäessä rakennusrivissä olevista tilakokonaisuuksista muodostuvia yksiköitä, esimerkiksi peräkkäisiä pohjakaavoja. Edellä mainitut tekijät ovat yhteydessä myös rakennuksen ulkoasuun eli arkkitehtonisten elementtien kokonaisuuteen, joka heijastaa ajan henkeä, ts. tyylejä.

Rakennuksen representoituminen pohjautuu *arkkitehtuurin luonnolliseen kieleen*. Sellaiset luonnehdinnat kuten vertikaalinen ja horisontaalinen, edessä ja takana, sisäpuolella ja ulkopuolella, valoisa ja pimeä liittyvät luonnolliseen kieleen, joka on muotoutunut erilaiseksi eri puolilla maailmaa. Tärkeimmiksi rakennuksen muotokieleen vaikuttaviksi tekijöiksi on nostettu *ilmasto ja maisema* (laajasti käsitettynä),

joista jälkimmäiseen kuuluvat myös toiset rakennukset. Esimerkiksi rakennusten sijainti tontilla, suhde katuun, toisiin rakennuksiin ja tontin kulkuväyliin sekä muihin elementteihin tuo tarkasteluun koko korttelin. (Christensen 1979, 70–72.) Edellä mainituista tekijöistä muodostuu paikallinen rakennusperinne, joka vaikuttaa kielinä. Tyylit ovat niihin verrattuna pintailmiöitä, enemmän kansainvälisiä ja tiettyyn aikaan sitoutuneita. (Norberg-Schulz 1988, 153.) Kaikkinensa representaatio perustuu materiaalien ja sommittelun sekä tyylillisten fragmenttien avulla luotujen assosiaatioiden hyväksikäyttöön.

Arkkitehtuurin kieli perustuu tiettyyn kulttuuriin tai alueeseen sitoutumattomiin luonnollisiin symboleihin, arkkisymboleihin. Luonnolliset symbolit ovat pohjana konventionaalisille symboleille, jotka muodostavat arkkityyppisiä perusmuotoja. Niitä kunkin aikakauden tyylit käyttävät hyväkseen, ja ne saavat eri kulttuureissa oman leimansa. Arkkityyppien paikallinen sovellus ilmenee perinteenä. (Norberg-Schulz 1983, 153; Korhonen 1991, 150–169.)

Materiaali ja sen käsittely voivat ilmentää tyylillisten pyrkimysten ohella myös teknologian tasoa. Kulttuurisen perinteen ilmenemistä voidaankin tarkata esimerkiksi rakennustekniikassa. Enin osa rakennuskannastamme valmistettiin puusta toiseen maailmansotaan asti. Puurakennukset puolestaan tehtiin esihistoriallisen ajan lopulta lähtien lähes yksinomaan nurkkasalvostekniikalla kuten pohjoisella havumetsävyöhykkeellä yleensäkin. Tammimetsävyöhykkeelle ominaista varhopatsasrakennetta sovellettiin hyvin satunnaisesti asuin- ja piharakennuksiin sekä kaivoihin. Varhopatsastekniikkaa on oletettu suosittuna meilläkin keskiajalla yleisemmin kuin sittemmin uudella ajalla, jolta on säilynyt vain niukasti esimerkkejä siitä huolimatta, että sitä propagoitiin esimerkiksi 1800-luvulla (Storå 1983). Tutkijan tulee kysyä, mistä tällainen asiointi johtuu. Selitys saattaa olla siinä, että varhopatsastekniikka tulee niin lähelle huomattavasti helpompitekoista aidastekniikkaa, että jälkimmäisellä aikaan saatu seinämä vältti mainiosti vähempiarvoisissa rakennelmissa. Sitä suosittiin esimerkiksi 1900-luvun alkupuolella savotoilla yöpymissuojia rakennettaessa.

On tärkeää huomata, että rakennuksen käyttö ja käytännöllisyys eivät suoranaisesti sanele rakennustekniikkaa – muutoin ei muutoksia eli kehitystä olisi tapahtunut –, mutta ne toimivat katalysaattoreina kohti innovaatioita. Esimerkeistä käyvät selvostyyppeihin sekä rakennusten perustamiseen ja lattiarakenteisiin liittyvät muutokset.

Todennäköisesti paikallinen rakennuskulttuuri, perinne, on ohjannut rakentamista ja siihen liittyviä valintoja hyvinkin voimakkaasti; maa on painanut parrelleen. Näin ollen tutkijan havaitsemat muutokset rakennustyypeissä sekä pihapiireissä voivat

konkreettisesti ilmaista laajempaa ideologista, poliittista tai kulttuurista asennemuutosta, jolloin pitäytyminen entisissä ratkaisuihin edustaa traditionaalisia arvoja.

Uudet rakennustyypit syrjäyttivät vanhempia hyvin hitaasti ja yleensä siten, että viimeksi mainitut siirrettiin toissijaiseen käyttöön. Esimerkiksi nurkkaan sijoitettulla kiuasmaisella tulisijalla varustettu päätyovihuone, pirtti, on pysynyt käytössä saunana ja kausiasuntona meidän aikaamme asti (Valonen 1963, 169–170). Rakennuksen muoto ja rakenteet ilmaisevat pitkäaikaista kulttuurista identiteettiä, mikä näkyy erityisesti säännönmukaisuuksina asumuksissa ja tilan käytössä jopa satoja vuosia käsittävällä aikajaksolla. Itse asiassa tällaisista perusratkaisuista luopuminen ja niiden vaihtaminen toisenlaisiin kertoo kulttuurissa tapahtuneesta murroksesta, jonka seurauksena – muiden muuttuneiden kulttuuripiirteiden tukemana – me hahmotamme usein kokonaisen uuden aikakauden alkaneeksi (esim. kasarmi-maiset työväenasunnot teollistumisen indikaattoreina). Säännönmukaisuudet viestittävät yhteisön yhteisestä tiedosta ja muistista ja liittävät rakennuksen yhteisön kulttuuriseen traditioon. (Kykyri 1995, 94–95.)

Rakennus voi välittää informaatiota erilaisista sosiaalisista aspekteista, kuten rakentajan tai asukkaan etnisiteetistä (päätyikkunoiden määrä karjalantalossa), varallisuudesta (kivitalo), asemasta (rautatieläisrakennus) ja arvostuksista (kerrostalo/rivitalo/omakotitalo). Varallisuutta ja asemaa voidaan ilmentää rakennuksen muodolla ja rakennusaineilla, mutta myös koolla ja sijainnilla. (Donley-Reid 1990, 114; Kent 1990, 2–3; Parker Pearson & Richards 1994, 6; Rapoport 1990, 11; Sanders 1990, 47; Uusikallio 2001.)

Rakennusmateriaalien sanelemat edellytykset ovat yleensä kahdensuuntaisia. Lähiympäristöstä helposti saatavan puuaineksen hankinta on halpaa, kun taas etäältä hankittavan materiaalin saanti on työläämpää ja kalliimpaa, mutta samalla myös statusta nostavaa.

Rakennukset kertovat siitä kulttuurisesta perinteestä, jonka piiriin niiden rakentaja/rakennuttaja joko lukeutuu tai johon hän haluaa leimautua. Uudet aineet ja tekniikat otetaan yleensä käyttöön ensin julkisissa rakennuksissa, joista varakas väestönosa omaksuu ne osaksi omaa rakennuskulttuuriaan. (Goodman 1999, 152.) Esimerkiksi keskiaikaisen kivrakentamisen on katsottu edustavan Itämeren piirissä nimenomaan aristokratian ja hansaporvareiden kaupunkikulttuuria. (REA 688, 634, 636.) Vaurauden ja statuksen tavoittelun ohella valintaan puun ja kiven välillä vaikuttavat raaka-aineen ominaisuudet. Ne asettavat omat vaatimuksensa niistä pystytetyille rakennustyypille (esim. kattokulma) sekä käsityö- ja rakentamistaidolle. Kiven käyttö saattoi käydä taloudellisesti raskaaksi, mutta sen voitti halu rakentaa kestävä suoja, ts. pyrittiin pysyvyyteen ja sitä kautta ehkä tietoisestikin kustannussäästöihin.

Kivirakennukset ovat symboloineet kautta aikojen statusta ja lujuuutta eli pysyvyyttä. Tämä ulkoinen ominaisuus on ollut niiden vahvin puoli, sillä sisäisestä eli käytön – tai oikeastaan suppeammin mukavuuden – näkökulmasta ne olivat pitkään meidän leveysasteillamme kylmiä ja epämukavia. Mukavuussyistä saatettiin etusija antaa lämpimämmille ja helpommin lämmitettäville puurakennuksille, vaikka varallisuus ja asema olisivatkin sallineet asumisen kivirakennuksessa. (Seppänen 2003, 100.) Tutkijan tulee siis tarkata kutakin tapausta erillisenä ilmiönä, joka ei välttämättä noudatakaan totuttua kaavaa.

Tilojen hierarkia ja luonne

Tilan merkityksen muodostumiseen osallistuvat rakennuttajat, toteuttajat ja käyttäjät. Rakennus voidaan suunnitella joko omaa käyttöä varten, ennalta tiedetylle käyttäjälle/käyttäjäkunnalle tai oletetulle keskivertokäyttäjälle. Viime mainittu edustaa modernia tapaa "asettaa" tila. (Saarikangas 1993, 185–186.) Missä määrin menneinä vuosisatoina ajateltiin vaikkapa talouden henkilölukua asuinrakennusta tekemään ryhdyttäessä, ei ole enää selvitetävissä kuin poikkeustapauksissa esimerkiksi päiväkirjamerkintöjen tai kirjeenvaihdon avulla. Tuntuu siltä, että turvauduttiin tunnettuihin perusratkaisuihin ja ajateltiin voitavan lisätä tiloja joustavasti tarpeen mukaan joko alkuperäiseen rakennuskompleksiin tai siitä erilleen. Toinen ratkaisumalli perheen kasvaessa oli sulloutua alkuperäiseen huoneistoon ja odottaa, että tilat väljenevät lasten kasvaessa ja jättäessä kodin. Maalaistaloissa ahtausta helpottui varttuneiden lasten ja palkollisten siirtyessä kesäkaudeksi nukkumaan aittoihin tai vintille (Vuorela 1979). Nykyaikaisessa taajama-asumisessa pyritään perheen kasvaessa muuttamaan tilavampaan asuntoon.

Sen ohella, että rakennus on fyysinen objekti, osoitetaan sen avulla ihmisen hyödyntämästä kokonaistilasta tiettyjä alueita toisistaan poikkeaville toiminnoille. Sekä rakennusten keskinäisiä suhteita että sisäistä tilajakoa koskevaa tarkastelua nimitetään alueelliseksi eli *spatiaaliseksi* analyysiksi. Sen tehtävänä on paljastaa, millaisia tiloja ihmisillä on ollut käytettävissään eri toimintoihin.

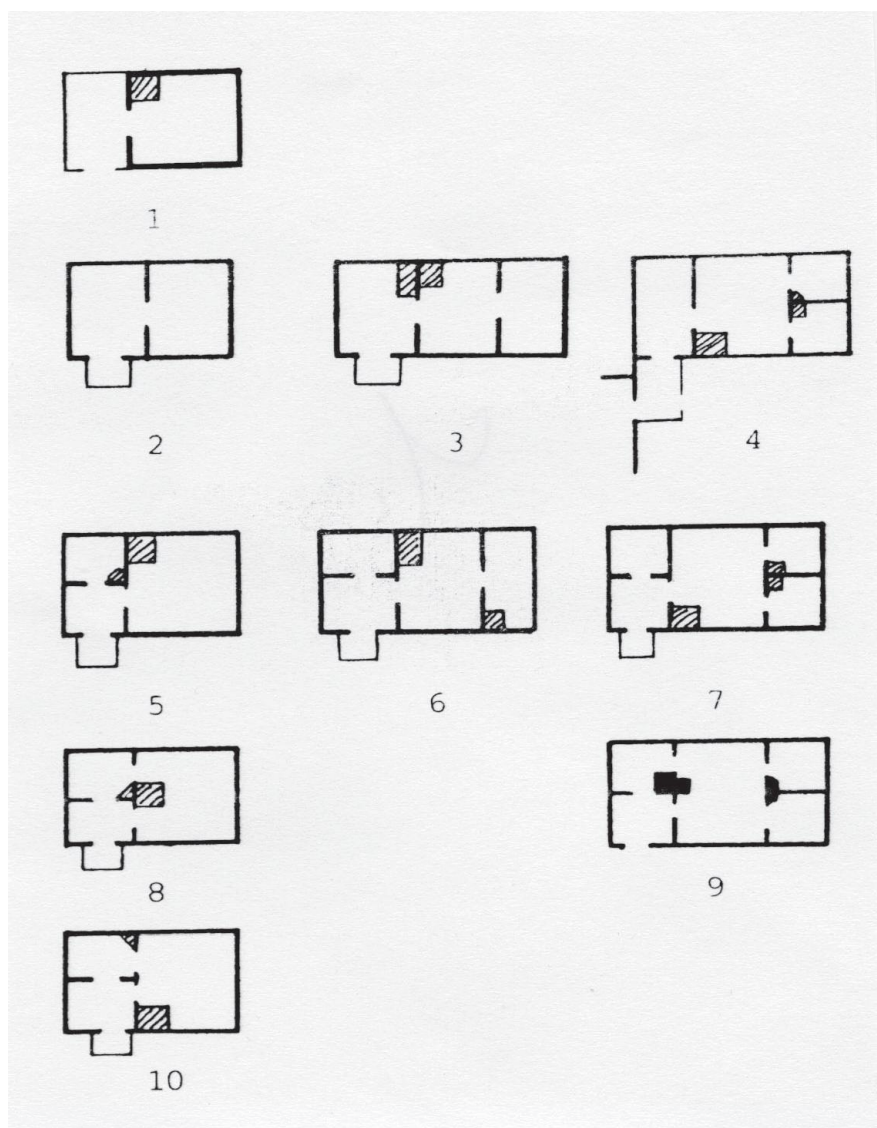
Toisistaan eriytettyihin toiminnallisiin kenttiin jäsennetty tila määrittää yhtäältä yksilön henkilökohtaisia, toisaalta yksilöiden välisiä sekä yhteisön ja ympäristön välisiä suhteita ja rajoja. Rakennukset ja erilaiset rajat – yhtä hyvin rajoiksi merkityt kuin sellaisiksi esimerkiksi topografisin perustein mielletyt ja valitut – määrittelevät ne elementit, joiden mukaan ihminen hahmottaa esimerkiksi kaupungin tai kylän kokonaisuutena ja oman reviirinsä sen sisällä. Rakennusten ja niiden lähiympäristön tarkastelun avulla voidaan tehdä päätelmiä alueella ja kulttuurissa vallitsevan

julkisen ja yksityisen tilan välisestä suhteesta. Kaikki fyysisesti rajatut asuintilat ja pihat ovat yksityisiä siinä mielessä, että asukkaalla on mahdollisuus kontrolloida niihin pääsyä. Julkisissa tiloissa ihmisellä on sitä vastoin vähäinen mahdollisuus kontrolloida tilaa, vaikka hän muuttaakin omaa käytöstään sen mukaan, liikkuuko hän yksityisellä vai julkisella alueella. (Birdwell-Pheasant & Lawrence-Zuniga 1999, 4.)

Rakennusten ja tilojen jako yksityisiin ja julkisiin ei ole aina yksiselitteinen. Esimerkiksi pappilassa, joka oli papin perheen koti, hoidettiin perinteisesti myös seurakunnan jäsenten kanssa virka-asioita. Utsjoen pappilan empiretyylisen päärakennuksen toiseen pätyyn lisättiin 1970-luvulla omalla sisäänkäynnillä varustettu symmetriseen julkisivuun huonosti istuva kansliahuone, jotta muu osa rakennusta voitiin rauhoittaa papin perheen kodiksi. Tästäkin päätellen kulttuurimme haluaa vetää yhä selkeämmän rajan yksityisen ja julkisen välille.

Rakennusten sisäistä tilan käyttöä voidaan tutkia ns. *sisäänkäynti-analyysin* avulla. Siinä rakennuksen sisäinen tila järjestetään graafiseksi esitykseksi sen mukaan, miten kulkeminen tilasta toiseen on mahdollista. Itse asiassa asuinrakennusten perinteinen pohjakaavojen tarkastelu lähtee juuri tältä pohjalta (päätyovihuone eli megaron/yksitupainen päätyeteisrakennus/keskieteisrakennus eli paritupatyyppejä ja keskussalimalli jne.). Tilajäsentely ja huoneiden liittyminen toisiinsa luo ja tukee määrätynlaista liikkumista tilassa ja tilasta toiseen. Vanha, jo erä- ja paimentolaiskulttuureihin palautuva, mutta meidän aikaamme asti elänyt perustotuus on se, että tila muuttuu sitä arvokkaammaksi ja intiimimmäksi mitä kauempana se on tavanomaiseen käyttöön tarkoitettusta ulko-ovesta.

Tilassa toimiminen ja siellä liikkuminen eli *tilan käyttö* muodostaa rakennuksen primaarin merkityksen. Selvitettäessä ihmisten jossakin rakennuksessa harjoittamia toimintoja ja niiden liittymistä aikakauden kulttuuriseen kontekstiin ei tule tyytyä pelkästään helposti näkyviin todellisuuden ilmiöihin, tapahtumiin ja toimintajärjestelmiin, vaan on pyrittävä ymmärtämään myös rakennukseen liittyvä mentaalinen konteksti: yhteisön sosiaaliset hierarkiat sekä sen arvostukset ja ideologiat. (Glassie 1991, 8, 114–116; Kent 1990, 2; Rapoport 1990, 9, 11–12, 16–18.) Tutkijan on selvitettävä tilan ja sen käyttäjien arkipäiväistä vuorovaikutusta: miten tilassa liikutaan eli minkälaisessa suhteessa rakennuksen eri huoneet ja tilat ovat toisiinsa käytön näkökulmasta. Yhteisön normatiivista toimintaa voidaan tarkastella vaikkapa pihapiirin rakennusten keskinäisen sijoittelun tai hygieniaan ja siisteyteen suhtautumisen kautta. Hygieniakäsitykset ovat tunnetusti kulttuuri- ja aikasidonnoisia, joten niiden tulkinta vaatii paneutumista kunkin aikakauden ja kulttuurin käsityksiin liasta ja siisteydestä.



Yksinäistupatyyppejä asuinrakennuksen pohjakaavoja, joiden huone-tilasta toiseen johtavien kulkureittien perusteella voidaan tarkkailla eri tilojen keskinäistä hierarkiaa. Korhonen 1991, 278.

On selvittävä myös asujien sukupuolen ja ikäryhmän sekä asukkaiden/käyttäjien keskinäisen hierarkkisen suhteen mahdollinen vaikutus tilojen hyödyntämiseen. (Hillier & Hanson 1984, x–xi, 2, 143–197.) Rakennuksen sisällä olevia eri julkiisuus- ja yksityisyysasteen omaavien tilojen käyttöä ja niihin pääsyä voidaan haluttaessa kontrolloida hyvinkin tarkasti (Birdwell-Pheasant & Lawrence-Zuniga 1999, 4). Tilojen eriyttämisen ja oman tilan rajaamisen kullekin toiminnalle on sanottu olevan tyypillistä modernille asunnolle (Saarikangas 2002, 197–202), mutta se oli tietyiltä osin itsestään selvää myös vanhassa talonpoikaisperinteessä. Esimerkiksi vauraassa länsisuomalaisessa talonpoikaistalossa tilojen käyttö oli 1700-luvulta toisen maa-

ilmansodan aikoihin asti voimakkaasti säänneltyä. Tilojen käytön kannalta pyramidin huipulla olivat talon arvovieraat, joille oli varattu omalla sisäänkäynnillä varustettu salikamari. Isäntäparilla oli oma maakuukamari, samoin talon aikuisilla tyttäriillä, kun taas pojat saivat monesti nukkua samassa huoneessa palvelusväen kanssa, mutta arvostetummassa osassa huonetta ja paremmalla alustalla ellei käytössä ollut erityistä väentupaa tai renkipirttiä. Hierarkian alimmalla portaalla olivat loiset, jolle riittivät makuusijaksi saunan lauteet. Tuvassa oli erikseen naisten ja miesten puoli sekä jakohirteen tai sillanliitokseen ulottuva ovensuualue, jota ei sopinut ylittää ellei isäntäväki pyytänyt peremmälle. Ovisuupuolelle kulkumieskin omasi pääsyn päivin ja öin. Asumiskäytännöt ja -ideologiat ylläpitävät ja tuottavat tiettyjä käsityksiä oikeanlaisesta asumisesta, jolloin ulkoinen kontrolli muuttuu vähitellen sisäistetyksi haluksi. Toimintojen eriyttäminen eri tiloihin ja asumiseen liittyvien normien luonti ja noudattaminen ovat vallan ilmaisua: hierarkia on valtaa.

Tilajäsentely tuottaa merkityksiä vasta yhdistyneenä esimerkiksi kunkin ajankohdan asumiskäsityksiin ja -käytäntöihin. (Saarikangas 1993, 190–191, 196.) Niinpä esimerkiksi 1800-luvun alkupuolen ahtaahko käsityöläisasunto jakautui työn ja asumisen kesken. Kaupunkien porvariston asunto saattoi puolestaan koostua tilallisesti kolmesta osasta, jotka olivat 1) edustavuudelle perustava julkinen osa, sekä 2) yksityinen makuuhuoneena palveleva osa ja 3) talousosa keittiöineen. (Räsänen & Lehtonen 1977, 54–56.) Monesti tilat jakautuvat kuitenkin ilman selvää toiminnallista rajaa: keittiö saattaa palvella myös viihtyisänä ruokailu- ja rupattelutilana. Tilojen keskinäinen hierarkkinen tarkastelu tuottaakin helpoimmin tulosta suurten ja monihuoneisten tai useita rakennuksia sisältävien kohteiden analysoinnissa, mutta sitä kannatta yrittää soveltaa myös yksittäisiin pienempiin rakennuksiin.

Tulisijoilla on perinteisesti ollut keskeinen rooli talon tilojen ja toimintojen jäsentämisessä. Varhaisimpina aikoina – ja poikkeuksellisesti 1400-luvun alkuun asti – asuinrakennuksen ainoa tulisija sijoitettiin huonetilan keskelle. Nuorempaa, mutta silti jo viikinkiaikaista perua on tulisijan rakentaminen huonetilan kulmaan sisäänkäynnin viereen. (Kykyri 1995, 94; Saloranta & Seppänen 2000, 50–52, 58–59, 62–64, 68, 79–80.) Tulisijan siirtäminen nurkkaan perustui tekniseen uutuuteen, muuraus-tekniikan omaksumiseen, mutta merkitsi samalla huonetilan jakoa uudella tavalla, sillä käytettävissä oli nyt keskilattia pelkkien seinustojen sijasta. On todennäköistä, että tulisijan paikan ja muodon muutos merkitsi muutosta myös tulisijaan aiemmin sisällytettyyn merkitykseen ja sitä kautta laajemminkin kulttuuriseen käyttäytymiseen. (Seppänen 2003, 98.) Tulisijat ja lämmönlähteet, niiden sijainti ja merkitys toimintoille ja toimijoille ovat yksityiskohta, joihin moderniinkin miljööseen paneutuvan rakennus- ja asumistutkimuksen on syytä kohdistaa huomiota.

Lopuksi

Rakentaminen on kulttuurista toimintaa, jossa ihminen rajaa tilaa erilaisille toimintoilleen. Se on aina osa suurempaa alueellista, historiallista ja kulttuurista prosessia, jonka tutkiminen edellyttää kyseisen aikakauden tarkastelua useasta näkökulmasta laajassa aikaperspektiivissä. Rakentamista on tarkasteltava suhteessa kulttuurin eri ilmenemismuotoihin kuten teknologiaan, asutusyksikköön, sukupuolirooleihin, yhteiskunnan hierarkioihin, uskontoon, elämäntapaan, arvostukseen, tapoihin ja maailmankatsomukseen. Rakennukset ovat sosiaalisen käyttäytymisen tulos ja heijastavat rakentajiensa maailmankuvaa ja kulttuurisia arvoja. Rakentamiseen vaikuttavien tekijöiden kokonaisvaltainen kartoitus voi siten tuottaa hyvin monisäikeisen verkoston (Korhonen 1991, 385–391).

Aineistojen pohjalta pyritään tekemään tulkintoja kulttuurissa tapahtuneista muutosprosesseista ja luomaan niiden pohjalta yleispäteviä selitysmalleja. Rakennustutkimus on kaiken muun tutkimuksen tavoin tulkintaa. Tuloksiin vaikuttaa aina tutkijan oma yhteys tutkittavaan objektiin ja laajemminkin ympäröivään maailmaan ja hänen käsitykseensä aineellisesta kulttuurista ja sen suhteesta ihmisen toimintaan. Tulkinta on kohteen ja sen havainnoijan välillä käytävää jatkuvaa vuoropuhelua, jonka tuloksena kumpikin osapuoli muuttuu ja hankkii itselleen lisäarvoa sitä enemmän, mitä syvällisemmin asiaan tutkimuksen edetessä paneudutaan.

Rakennukset ja rakennettu ympäristö sisältävät monia sekä yksilö- että yhteisötason merkityksiä, joiden ymmärtäminen ja tulkitseminen tarjoavat haastavan, mutta samalla mielenkiintoisen tutkimuskohteen yhtä hyvin ruraalin kuin urbaanin elämäntavan ymmärtämiseksi.

LÄHTEET

Painamattomat lähteet

Helsingin yliopisto, Kulttuurien tutkimuksen laitos, Kansatiede

Piipponen, Mervi 1994. *Ilomantsin Hattuvaaran pihapiirien muuttuminen 1900-luvulla*. Helsingin yliopisto, Kulttuurien tutkimuksen laitos, Kansatiede, laudaturtutkielma.

Kulttuurien tutkimuksen laitoksen arkistot, TYKL-arkisto, Turun yliopisto

Salenius, Hannele 2002. *Rakennetun ympäristön identiteettiä etsimässä. Turkulaisen korttelin 22 fyysisen ja sosiaalisen identiteetin muutos*. Turun yliopisto, Kulttuurien tutkimuksen laitos, Kansatiede, pro gradu -tutkielma.

Turun maakuntamuseo, Turku

Saloranta, Elina & Seppänen, Liisa 2000. *Rakennevaiheraportti. Arkeologiset tutkimukset Åbo Akademin tontilla (Turku 1/7/4) vuonna 1998. Kaivauskertomus*. Turun maakuntamuseo 2000, 29–84.

Painetut lähteet

- Andersson, Päivi 1988. *Rakennusinventoinnin opas*. Keski-Suomen museon monistesarja 1/88. Jyväskylä: Jyväskylän kaupunki & Keski-Suomen museo.
- Bedal, Konrad 1978. *Die historische Hausforschung. Eine Einführung in Arbeitsweise, Begriffe und Literatur*. Beiträge zur Volkskultur in Nordwestdeutschland herausgegeben von der Volkskundlichen Kommission für Westfalen Landschaftsverband Westfalen-Lippe. Heft 8. Münster: Copenrath.
- Birdwell-Pheasant, Donna & Lawrence-Zúñiga, Denise 1999. Introduction: Houses and Families in Europe. – Donna Birdwell-Pheasant & Denise Lawrence-Zúñiga (eds.) *House Life. Space, Place and Family in Europe*, 1–35. Oxford: Berg.
- Christensen, Anne Louise Gjesdal 1979. Dwellings as Communication. – *Ethnologia Scandinavica* 1979, 68–88.
- Donley-Reid, Linda, W. 1990. A structuring structure: the Swahili house. – Susan Kent (ed.) *Domestic architecture and the use of space. An interdisciplinary cross-cultural study*, 9–20. Cambridge: Cambridge University Press.
- Eenilä, Jukka 1974. Port Arthur. Turkulainen työväenkaupunginosa 1900–1920. – *Turun kaupungin historiallinen museo. Vuosijulkaisu* 34–35. 1970–1971, 7–186. Turku: Turun kaupungin historiallinen museo.
- FMU: *Finlands Medeltidsurkunder III (1431–1450), V (1481–1495)*. Utg. av Reinh. Hausen. 1921, 1928. Helsingfors: Statsarkiv.
- Gardberg, C. J. 1952. Den nyantika stadsbyggnadskonsten i Åbo 1800–1880. *Skrifter utgivna av Historiska Samfundet i Åbo III*, 1–111. Åbo: Historiska Samfundet.
- Gardberg, C. J. 1953. *Rakennustutkimuksen opas. Muinaistieteellisen toimikunnan oppaita II*. Helsinki: Muinaistieteellinen toimikunta.
- Glassie, Henry 1991. *Folk Housing in Middle Virginia. A structural analysis of historic artifacts*. 4th printing. Knoxville: University of Tennessee Press.
- Goodman, Melissa 1999. Temporalities of prehistoric life: household development and community continuity. – Joanna Brück & Melissa Goodman (eds.) *Making places in the prehistoric world: themes in settlement archaeology*, 145–149. London: Routledge.
- Hiekkanen, Markus 1998. Finland's medieval stone churches and their dating – a topical problem. – *Finskt Museum* 199, 143–149.
- Hiekkanen, Markus 2002. Die Gründung der Stadt Turku. – *Civitas et Castrum ad Maris Baltica. Baltijas arheologijas un versturas problemas dzelzs laikmeta un viduslaikos. Rakstu kraujums – vetijums LZA istenajam loceklim prof. Dr. Habil Hist. Andrim Caunem 65 gadu dzives jubileja*, 157–177. Riga: Latvijas vesturas instituta apgads.
- Hiekkanen, Markus 2003. Turun kaupungin perustaminen. Tulkintayritys uusien arkeologisten tutkimusten perusteella. – Liisa Seppänen (toim.) *Kaupunkia pintaa syvemältä. Arkeologisia näkökulmia Turun historiaan. Archaeologia Medii Aevii Finladiae IX*, 42–54. Turku: Suomen keskiajan arkeologian seura.
- Hillier, Bill & Hanson, Julienne 1984. *The Social Logic of Space*. Cambridge: Cambridge University Press.
- Hodder, Ian 1982. *The Present Past. An Introduction to Anthropology for Archaeologists*. London: Batsford.
- Hodder, Ian 1999. *The Archaeological Process. An Introduction*. Oxford: Blackwell.
- Hämäläinen, Albert 1930. *Keski-Suomen kansanrakennukset. Asuntohistoriallinen tutkimus*. Suomalaisen Kirjallisuuden Seuran Toimituksia 186. Helsinki: Suomalaisen Kirjallisuuden Seura.
- Itkonen, T. I. 1937. *Pyhämaan vanhoja rakennuksia*. Kansatieteellinen Arkisto II:5. Helsinki: Suomen Muinaismuistoyhdistys.
- Kent, Susan 1990. Activity areas and architecture: an interdisciplinary view of the relationship between use of space and domestic built environments. – Susan Kent (ed.) *Domestic architecture and the use of space. An interdisciplinary cross cultural study*. Cambridge: Cambridge University Press.
- Kolehmainen Alfred & Laine, Veijo 1980. *Suomalainen talonpoikaistalo*. Helsinki: Otava.
- Korhonen, Teppo 1975. Pellon Korteniemen kota. – *Suomen historia* 2, 359. Espoo: Weilin+Göös.
- Korhonen, Teppo 1991. *Kuisti. Kansatieteellinen tutkimus*. Kansatieteellinen Arkisto 37. Helsinki: Suomen Muinaismuistoyhdistys.
- Korhonen, Teppo 1993. *Vesimyllyt. Historia, rakenne, käyttö ja kunnostus erityisesti kainuulaisen myllyperinteen valossa*. Kainuu & Helsinki: Kainuun museo & Museovirasto.
- Korhonen, Teppo 1999. Sulkanurkka. – *Muistomerkki. Rakennetun historian ulottuvuuksia*, 124–142. Helsinki: Museovirasto.
- Kostet, Juhani 1986. Maantieteellinen ja historiallinen tausta. – Pihlman, Aki & Kostet, Juhani, 1986. *Keskiajan kaupungit* 3, 2–66. Turku: Turun maakuntamuseo.
- Kykyri, Marita 1995. Historical development of the timber construction tradition in Finland: an archaeological survey. – *Karhunhammas* 16, 91–97.

- Kykyri, Marita 2003. Puurakentaminen Turun kaupungissa. – Liisa Seppänen (toim.) *Kaupunkia pintaa syvemmillä. Arkeologisia näkökulmia Turun historiaan*. Archaeologia Medii Aevii Finladiae IX, 89–104. Turku: Suomen keskiajan arkeologian seura.
- Känsälä, Risto 1984. Sivukamaritupa. – *Sananjalka* 26, 131–152.
- Lilius, Henrik 1972. *Joensuun kaupunki 1848–1890. Erään suomalaisen puukaupungin vaihteita*. Joensuu: Joensuun kaupungin museot.
- Lindström, Cajsa, Rentzhog, Sten & Raihle, Jan 1987. *Byggadstradition på den svenska landsbygden. Bearbetningar av 10 års byggnadsinventeringar*. Stockholm: Riksantikvarieämbetet.
- Mistä tietoa rakennusten historiasta? Lähdeopas ammattilaisille ja asianharrastajille* 2003. 2. laajennettu painos. Helsinki: Suomen rakennustaiteen museo.
- Norberg-Schultz, Christian 1983. *Meaning in western architecture*. New York: Rizzoli.
- Parker Pearson, Michael & Richards, Colin 1994. Ordering the World: Perceptions of architecture, space and time. – Michael Parker Pearson & Colin Richards (eds.) *Architecture and Order. Approaches to Social Space*, 1–37. London: Routledge.
- Pihkala, Antti, Sippola, Anna-Liisa & Yli-Tepsa, Lauri 1986. *Suvannon kylä*. Oulu: Pohjoinen.
- Puurakennukset: historia, tutkimus ja suojelu* 1977. Seurasaarisäätiön toimitteita 3. Helsinki: Seurasaarisäätiö.
- Rapoport, Amos 1990. Systems of activities and Systems of settings. – Susan Kent (ed.) *Domestic architecture and the use of space. An interdisciplinary cross-cultural study*, 9–20. Cambridge: Cambridge University Press.
- REA: *Registrum Ecclesiae Aboensis eller Åbo Domkyrkas svartbok* 1996 (1890). Helsinki: Kansallisarkisto.
- Ringbom, Åsa 1993. *Naturvetenskapliga dateringsmetoder och Åland kyrkor*. Taidehistoriallisia tutkimuksia 14. Helsinki: Suomen Taidehistorian Seura.
- Räsänen, Matti & Lehtonen, Juhani U. E. 1977. *Kaupunkikansatieteen ongelmia. Tutkimuskohde ja sen kokonaishahmo kulttuurin muutoksessa*. Jyväskylän yliopisto, etnologian laitos. Tutkimuksia 7. Jyväskylä: Jyväskylän yliopisto, etnologian laitos.
- Saarikangas, Kirsi 1993. *Model Houses for Model Families*. Studia Historica 35. Helsinki: Suomen Historiallinen Seura.
- Saarikangas, Kirsi 2002. *Asunnon muodonmuutoksia: puhtauden estetiikka ja sukupuoli modernissa arkkitehtuurissa*. Suomalaisen Kirjallisuuden Seuran Toimituksia 860. Helsinki: Suomalaisen Kirjallisuuden Seura.
- Sammallahti, Leena 1985. Esinetutkimuksen ongelmia. – Jukka Pennanen, Leena Sammallahti & Helena Haapalainen-Tiainen (toim.) *Teoriaa, aihepiirejä ja näkökulmia kansatieteellisessä tutkimuksessa*. Ethnos-julkaisu 1, 110–116. Helsinki: Ethnos ry.
- Sanders, Donald 1990. Behavioral conventions and archaeology: methods for the analysis of ancient architecture. – Susan Kent (ed.) *Domestic architecture and the use of space. An interdisciplinary cross-cultural study. New directions in archeology*, 43–72. Cambridge: Cambridge University Press.
- Sappinen, Eero 1985. *Pohjois-Pohjanmaan maaseutupappiloiden rakennukset 1600-luvun lopulla*. Kansatieteellinen Arkisto 34. Helsinki: Suomen Muinaismuistoyhdistys.
- Sarmela, Matti 1965. Kansankulttuurin kartoituksesta. – *Virittäjä* 3/1965, 255–278.
- Sarmela, Matti 1970. *Perinneaineiston kvantitatiivisesta tutkimuksesta*. Tietolipas 65. Helsinki: Suomalaisen Kirjallisuuden Seura.
- Seppänen, Liisa 2003. Salvoksista sosiaalisiin systeemeihin. Rakennustutkimuksen menetelmät ja mahdollisuudet. – Liisa Seppänen (toim.) *Kaupunkia pintaa syvemmillä. Arkeologisia näkökulmia Turun historiaan*. Archaeologia Medii Aevii Finladiae IX, 89–104. Turku: Suomen keskiajan arkeologian seura.
- Storå, Nils 1983. Om skiftesverk som byggnadsteknik i Finland. – *Res referunt repertae. Suomalais-ugrilaisen Seuran Toimituksia* 183, 315–326. Helsinki: Suomalais-ugrilainen Seura.
- Talve, Ilmar 1960. *Bastu och torkhus i Nordeuropa*. Nordiska Museets Handlingar 53. Stockholm: Nordiska Museet.
- Talve, Ilmar 1972. *Suomen kulttuurirajoista ja -alueista*. Suomalainen Tiedeakatemia. Esitelmät ja pöytäkirjat 1971. Helsinki: Suomalainen Tiedeakatemia.
- Uusikallio, Irma 2001. *Arvostetut asuinsijat: asuinalueiden arvostuksen sosio-kulttuurinen analyysi 1900-luvun Helsingissä ja Tehtaankadulta etelään*. Helsingin kaupungin tietokeskus. Tutkimuksia 2001: 8. Helsinki: Helsingin kaupunki.
- Valonen, Niilo 1958. Kaksi Juhani Rinteen karttaa Turun keskiaikaisesta topografiasta. – *Turun kaupungin historiallinen museo, vuosijulkaisu 1956–1957*, 113–116. Turku: Turun kaupungin historiallinen museo.
- Valonen, Niilo 1963. *Zur Geschichte der finnischen Wohnstuben*. Suomalais-ugrilaisen Seuran Toimituksia 133. Helsinki: Suomalais-ugrilainen Seura.
- Valonen, Niilo 1975. Zu den älteren Schichten der finnischen Hauskultur. – *Ethnologia Europaea. Volume VIII (1975)*, 172–213.

-
- Vilkuna, Asko 1960. *Suomalaisen karjasuojan vaiheita*. Kansatieteellinen Arkisto 14. Helsinki: Suomen Muinaismuistoyhdistys.
- Vuorela, Toivo 1949. *Etelä-Pohjanmaan kansanrakennukset*. Kyrönmaa VI. Helsinki: Etelä-Pohjalainen Osakunta.
- Vuorela, Toivo 1975. *Suomalainen kansankulttuuri*. Porvoo & Helsinki: WSOY.
- Vuorela Toivo (toim.) 1976. *Suomen kansankulttuurin kartasto 1. Aineellinen kulttuuri*. Suomalaisen Kirjallisuuden Seuran Toimituksia 325. Helsinki: Suomalaisen Kirjallisuuden Seura.
- Vuorela, Ulla 1979. Makuupaikan kausimuutosta suomalaisen maalaisyhteisön perinteessä. – *Lounais-Hämeen kotiseutu- ja museoyhdistys. Vuosikirja 48*, 7–78. Forssa: Lounais-Hämeen kotiseutu- ja museoyhdistys.
- Wiegelmann, Günter 1977. *Theorien und Methoden. Volkskunde. Eine Einführung*. Grundlagen der Germanistik 12. Berlin: Erich Schmidt.
- Zetterberg, Pentti 1999. Dendrokronologia historiallisen ajan arkeologiassa. – Marianna Niukkanen (toim.) *Historiallisen ajan arkeologian menetelmät*. Seminaari 1998. Museoviraston rakennushistorian osaston julkaisuja 20, 61–63. Helsinki: Museovirasto.