

Matti Jokelainen

**Sosiaalivakuutuksen nettokorvausaste  
18 OECD-maassa vuosina 1971–2002**

Helsinki 2006

## **Kirjoittaja**

**Matti Jokelainen**, erikoistutkija, VTL  
Kelan tutkimusosasto  
matti.jokelainen@kela.fi

## SISÄLTÖ

1 JOHDANTO .....	5
2 KORVAUSASTEEN MÄÄRITTELYÄ.....	5
3 AIEMMAT KORVAUSTASON MÄÄRITTELYT .....	8
4 ETUUKSIEN TASO NETTOKORVAUSASTEEN MUKAAN.....	14
5 LOPUKSI.....	24
KIRJALLISUUS.....	26
LIITETAULUKOT.....	32
APPENDIX TABLES.....	32



## 1 JOHDANTO

Tässä selvityksessä eritellään sosiaalivakuutuksen korvausasteen määrittelyä yleisellä tasolla ja esitellään korvausastetutkimuksia. Lopuksi esitellään sairaus- ja työttömyyspäivärahan sekä kansaneläkkeen nettokorvausasteet 18 maassa vuosina 1971–2002.

Sosiaaliturvan historiaa arvioitaessa voidaan tarkastella sosiaaliturvajärjestelmien ominaisuuksien kehitystä. Keskeinen piirre on sosiaaliturvan taso. Se ilmentää, miten onnistuneesti esimerkiksi sosiaalivakuutus turvaa ihmisten toimeentuloa, silloin kun ansiotulot ovat keskeytyneet. Samalla se kuvaa sosiaalivakuutusjärjestelmän toimeentulon turvaamisen tehokkuutta. Konkreettisesti olemme tottuneet mittaamaan sosiaalivakuutusjärjestelmän etuuskien tasoa korvausasteella (*replacement rate*).

## 2 KORVAUSASTEEN MÄÄRITTELYÄ

Hyvinvointivaltio muodostuu useasta osatekijästä, kuten sosiaali- ja koulutuspalveluista, ei-rahamuotoisista etuuksista ja sosiaalivakuutusetuksista. Ne muodostavat erillisen tulonsiirtoverkoston. Esping-Andersenin kehittämä hyvinvointivaltiotypologia on esimerkki tällaisten verkostotietojen sovellutuksesta. Ne perustuvat pääasiassa markkinariippumattomuus- eli dekommodifikaatioindeksiin (Esping-Andersen 1990, 26, 47–50, 54, 76 ja 81; Scruggs ja Allan 2005a, 1–22 ja 2005b, 5–18). Toinen Esping-Andersenin luokitteluperusta on stratifikaatioindeksi. Hyvinvointivaltiotypologioissa valtiot jaetaan eri ryhmiin pääasiassa sen mukaan, miten ne ovat järjestäneet kansalaisilleen mahdollisuuden elää markkinoista riippumattomilla tuloilla. Esping-Andersenin muodostaa markkinariippumattomuusindeksin pääosin korvausasteen pohjalta.

Tässä selvityksessä tarkastellaan aluksi etuuden korvausasteen sopivuutta hyvinvointivaltion antaman toimeentuloturvan mittarina (Scruggs ja Allan 2005b, 2–5).

Optimaalinen hyvinvointivaltion sosiaaliohjelman anteliaisuuden indikaattori voidaan määritellä seuraavasti:

Elintaso (työn ulkopuolella ollessa)

Elintaso (työssäoloaikana) (1)

jossa elintasaan luetaan mm. palveluja ja tarvikkeita. Vertailukelpoisen mittarin tekeminen elintasosta sen laajassa merkityksessä on ongelmallista. Käsite on liian abstrakti. Lisäksi olisi pohdittava, pitäisikö suhteen olla yksi vai sitä pienempi. On tietenkin mahdollista että suhde on yksi, mutta resurssisuunnittelussa lähdetään yleisesti siitä, että se on alle yksi.

Korvausasteen määrittelyssä hedelmällisempi lähestymistapa saattaisi perustua vapaaseen kulutukseen. Tällöin määritelmä olisi:

(Tulot – välttämättömät menot) työn ulkopuolella ollessa

(Tulot – välttämättömät menot) työssäoloaikana (2)

Tällaista kaavaa on jo helpompi soveltaa. Se sopii aika hyvin vertailuihin eri maiden ja ajankohtien välillä, sillä käytettävissä olleet resurssit ja aiheutuneet menot ovat jokseenkin laajasti mitattavissa. Kaava ottaa huomioon myös mm. terveydenhuolto- ja koulutustarpeet. Verot – myös kulutusverot – kuuluvat tässä kaavassa välttämättömiin menoihin.

Kaavan puutteena on ainakin yksi merkittävä käytännön ongelma. Välttämättömät menot on yleensä määritelty sisällön mukaan, sisältöriippuvaisesti eikä fysiologisen vähimmäistason avulla.

Kun otetaan käytännönläheinen ote, kaavaa voidaan kehittää seuraavasti:

$$\frac{\text{(Etuudet – verot) työn ulkopuolella}}{\text{(Tulot – verot) työssäoloaikana}} \quad (3)$$

Näin kaavassa päädytään jonkinlaisiin nettoansioihin ja nettoetuuksiin eli nettokorvausasteisiin. Nettokorvausaste määritellään useimmiten edustavan henkilön kautta: yksin asuva henkilö tai työssä oleva perheellinen, jolloin perheeseen kuuluu esimerkiksi kotona oleva puoliso sekä tietty määrä lapsia. Tyyppihenkilön tilannetta tarkastellaan edustavilla tulotasolla.

Tässäkin kaavassa jää merkittäviä alueita tarkastelun ulkopuolelle: esimerkiksi asumisen, ruuan ja kulutusverojen vaihtelun merkitystä elintasoon ei käsitellä.

Seuraavassa edetään vielä käytännönläheisempään kaavaan:

$$\frac{\text{(Käteisetuudet – tuloverot) työn ulkopuolella}}{\text{(Palkat – tuloverot) työssäoloaikana}} \quad (4)$$

Tuloveroihin lasketaan mukaan I pilarin sosiaalivakuutusmaksut. Tämän kaavan elementeistä on melko helposti saatavissa vertailukelpoista tietoa. Toisaalta siitä jää pois merkittäviä elementtejä: veroista jäävät pois välilliset verot ja II ja III pilarin sosiaalivakuutusmaksut sekä tuloista erilaiset epäsuorat avustukset mm. terveydenhoidossa, asumisessa, kunnallisveroissa ja koulutuksessa (Whiteford 1995, 9). Lisäksi tuloista puuttuvat kaikki ei-rahamuotoiset etuudet. II ja III pilarin sosiaalivakuutusmaksut tulevat tärkeiksi maissa, joissa em. pilareiden eläkkeet ovat merkittäviä, esimerkiksi Alankomaissa, Isossa-Britanniassa, Tanskassa ja Yhdysvalloissa. Näissä maissa edustavaan esimerkkieläkkeeseen on luettava mukaan ainakin II pilarin eläkkeet, lisäksi myös III pilarin eläkkeet, jolloin niitä vastaavat vakuutusmaksut tulee ottaa mukaan. Tällöin tietojen saaminen on hankalaa.

Ilmeisistä puutteistaan huolimatta kaava (4) on optimaalinen siinä mielessä, että se kuvaa kohtuullisesti sosiaalijärjestelmän antamaa turvaa ja mahdollistaa vertailun eri valtioiden järjestelmien välillä eri ajankohtina. Nettokorvausaste itsessään kuitenkin sisältää epätarkkuuksia. Nettokorvausasteeseen perustuva vakuutetun elintason kuvaus on osittain harhaanjohtava, sillä korkean verotuksen maissa käytettävissä olevalla rahamäärällä saa tiettyjä palveluja (asuminen, koulutus, terveydenhoito, kuljetus jne.) joko vastikkeetta tai alle markkinahinnan (Wolfson 1987; Whiteford 1995, 5–6, 9 ja 30).

Vaikka kaava (4) näyttää käyttökelpoiselta, on tehtävä valintoja, ennen kuin sitä voidaan soveltaa. Valittavana on useita lähestymistapoja (vert. Concialdi 2000, 17–18; Immervoll ja O’Donoghue 2002a, 3–9 ja 2002b, 3–7; Petersen 1987, 296).

Ensimmäinen nettokorvausasteen laskemisen lähestymistapa on

$$\frac{P}{W}, \text{ jossa}$$

P = keskimääräinen eläke ja  
W = keskimääräinen palkka.

Keskilukuja voidaan laskea koko populaatiosta tai sen osista, esimerkiksi teollisuuden keskieläke jaettuna keskipalkalla. Menetelmä ei sovi useiden maiden vertailuun, koska luotettavia, keskitetysti koottuja eläketietoja ei ole saatavissa kaikista teollistuneista maista. Ongelmana ovat II ja III pilarin eläkkeet ja aikasarjojen muodostaminen. Sairaus- ja työttömyysvakuutuksessa pilariongelmaa ei juuri olisi, mutta nettokorvausasteen aikasarjat tuottavat vaikeuksia.<sup>1</sup> Ratkaisu, jossa keskimääräinen eläke estimoidaan, käy luonnollisesti kaikkiin maihin, mutta siinä säilyvät epätäydellisen tilastoinnin ongelmat. Keskimääräinen eläke voidaan arvioida siten, että lasketaan yhteen maan kaikki eläkemenot ja jaetaan ne eläkeläisten määrällä (Palacios ja Pallarès-Miralles 2000, 37). Näin on tehtykin ja saatu keskiluvut kaikille OECD-maille, mutta kuinka luotettavia ne ovat? Useimmissa maissa ei ole keskitetysti koottu kaikkia eläkemenoja, jolloin estimointi aliarvioi eli ilmoittaa keskieläkkeet liian pieniksi. Eläkemenoista puuttuu usein joitakin tietoja tai eläkkeen määrittelyheikkouksien vuoksi niissä saattaa olla mukana toimeentulotuen menoja. Mm. Suomessa III pilarin eläketietojen aikasarjat ovat puutteellisia.

Toinen tapa laskea nettokorvausaste on edellisen kaltaiseen empiiriseen aineistoon perustuva, mutta ei keskilukupohjainen laskutapa. Ongelmat ovat samat kuin edellisessä menettelyssä.

Kolmas laskutapa perustuu simulaatioon. Siinä käytetään simulaatiomalleja etuuksien saajista ja vertailuyksikkönä on perhe, esimerkiksi työttömyysturvassa. Haittana on, että simulaation tarvitsemia tietoja ei saa kaikista OECD-maista pitkiä aikasarjoja varten. Hyvänä puolena on, että simulaatiossa voi ottaa huomioon todellisen populaatorakenteen.

Neljäs laskutapa perustuu edustaviin tyyppiperheisiin ja näiden tuloihin. Rajoituksena on, että tosiasiallista väestörakennetta ei voi ottaa huomioon. Etuna on, että edustavia tyyppilaskelmia voi tehdä kaikista maista ja tarvittaessa pitkinä aikasarjoina. Menetelmä sopii myös kaikkiin sosiaalietuuksiin. Lisäksi on mahdollista valita vertailuyksiköksi yksilö tai perhe. Perheen valinta on tärkeää toimeentulotuen tai työttömyysetuuksien saajia vertailtaessa, koska perheen saamiin etuuksiin vaikuttavat myös muiden jäsenten tulot ja olosuhteet.

---

<sup>1</sup> Aikasarjoissa turvaututaan usein bruttokorvausasteeseen riippumatta korvausasteen laskutavasta (ks. esimerkiksi Cornelisse ja Goudswaard 2001, 6–7; Nickell ym. 2005, 23).

### 3 AIEMMAT KORVAUSTASON MÄÄRITTELYT

Korvausastetutkimuksia on tuotettu ainakin 1970-luvulta lähtien, mm. Horlich 1970, Day 1978, Aldrich 1982, Bradshaw ja Piachaud 1980, Kamerman ja Kahn 1983, Bolderson 1988, Myles 1989 ja Bolderson ja Mabbett 1991. Tietyt institutiot ovat myös tuottaneet korvausastetutkimuksia, esimerkiksi Ison-Britannian sosiaaliministeriö (DSS 1993), Pohjoismaiden sosiaalilastokomitea (*NOSOSCO*) (ks. Øverbye 1992), Euroopan unionin komissio (CEC 1993) ja International Social Security Association ISSA (Achurra ym. 1994). Lisäksi OECD tekee korvausastetutkimuksia (ks. esimerkiksi OECD 2005).

Bruttokorvausasteeseen perustuvia vertailuja ei voida luotettavasti tehdä eri maiden välillä (vert. Whiteford 1995, 5–6). Tämä johtuu pääasiassa siitä, että verotuspolitiikka muuttaa sosiaalietuuksien käteen jäävää määrää. Yleislinja on se, että nettokorvausaste on korkeampi kuin bruttokorvausaste, mutta koska verotus ei ole yhtenäinen eri maissa, eroavuuksien aste vaihtelee.<sup>2</sup>

Harhaanjohtavuudesta huolimatta bruttokorvausasteeseen perustuvia kansainvälisiä vertailuja tehdään. Vanhimmat tutkimukset perustuivat lähes säännönmukaisesti bruttokorvausasteeseen. Tämä johtui niiden helppoudesta: esimerkiksi sairaus- ja työttömyyspäivärahaajärjestelmissä päivärahan bruttomäärä on määritelty jo laissa. Tällaisia tutkimuksia ovat tehneet mm. Horlich 1970, Aldrich 1982 ja Cornelisse ja Goudswaard 2001. Viimeksi mainittu tutkimus hyödyntää jo OECD:n työttömyyspäivärahan bruttokorvaustietokantaa. Suurilla tutkimuslaitoksilla on aikasarjoja sekä brutto- että nettokorvausasteesta (ks. esimerkiksi OECD 2002, taulukot 3.5. ja 3.11.).

Nettokorvausasteeseen perustuvia tutkimuksia on runsaasti. Uusimpia korvausastetutkimuksia ovat julkaisseet Korpi, Esping-Andersen ja Scruggs. Nämä kaikki kolme liittyvät toisiinsa: Korven ryhmä on tuottanut Tukholman yliopistossa (SOFI) korvausasterekisterin, jossa on myös aikasarjoja (Korpi 2002). Esping-Andersen on käyttänyt Korven lukuja hyvinvointivaltiotypologioidensa perustana olleessa markkinariippumattomuus- eli dekommodifikaatioindeksin aineistossa (Esping-Andersen 1990). Scruggs on puolestaan tehnyt tarkistuslaskelmat Esping-Andersenin indeksistä ja samalla aikasarjan keskeisistä sosiaalivakuutuslajietuuksien korvausasteista (Scruggs 2005).

Yksi tunnetuimmista korvausastelaskelmista on Tukholman yliopiston sosiaalitutkimuslaitoksen (SOFI) tuottama korvausasteaikasarja. Se tuotettiin SSIB-projektin (*Svenska Socialpolitik in International Belysning, SSIB*) yhteydessä ja sitä on sittemmin päivitetty. Projektin aloittajina olivat vuonna 1981 Walter Korpi, Gøsta Esping-Andersen ja Joakim Palme (Kangas ja Palme 1989, 63; Esping-Andersen 1990, ix). Esping-Andersen käytti SSIB-aineistoa hyvinvointivaltioluokittelunsa kehittämisessä (ks. esimerkiksi Esping-Andersen 1990, 99). SSIB-tietokannassa sairausvakuutus- ja työttömyyspäivärahan nettokorvausasteen laskeminen noudattaa OECD:n mallia (Scruggs 2005, 6). Työeläkkeiden korvausasteen laskentaperusteeksi on otettu seuraavat asiat: vanhuuseläke lähinnä I pilarin eläkkeissä, (II pilarin yritys- ja sektorikohtaisia eläkkeitä ei oteta huomioon), täysi karttumisaika, eläkkeelle jääminen virallisessa eläkeiässä ja teol-

<sup>2</sup> Esimerkiksi kaikissa EU-maissa työttömyyspäivärahojen nettokorvausaste oli vuonna 1998 suurempi kuin bruttokorvausaste (Verbist 2005, 10–11).



lisuuden keskipalkkainen vakuutettu (Esping-Andersen 1990, 26 ja 81; Scruggs 2005, 4 ja 47; Scruggs ja Allan 2005a, 5).<sup>3</sup>

Vanhuuseläkelajin ja täyden työuran valinta vinouttaa kuitenkin laskelman. Laskelma ilmentää lähinnä sitä, minkä suuruista eläkettä kunkin maan vanhuuseläkejärjestelmästä voidaan enintään maksaa, kun järjestelmä on täysin kehittynyt ja vakuutetulla on erityisen pitkä työura. On vaikea uskoa, että jossakin maassa tyyppillisen vakuutetun työura on ollut esimerkiksi vuosina 1930–1980 koko jakson ajan yli 35 vuotta, kuten Palmen tutkimuksessa ja siten SSIB-aineistossa oletetaan. SOFIN laskelman mukaan vuodelle 1980 Suomen korvausasteeksi saadaan noin 60 % (Kangas 1988b, 62; Kangas ja Palme 1989, 25; Palme 1990, 77)<sup>4</sup>. Suomen TEL-järjestelmä oli ollut voimassa vasta vuodesta 1962 lähtien, joten vuonna 1980 vanhuuseläkkeen karttumisen oli lähestymässä vasta puoliväliä. Täyttä 60 %:n vanhuuseläkettä ei vielä voinut saada kukaan. Täyttä TEL-vanhuuseläkettä oli mahdollista saada täyden työuran jälkeen vasta vuosituhannen vaihteessa ja sen jälkeen kuluu vielä ainakin 30 vuotta ennen kuin eläkkeet perustuvat täyteen työuraan (Lundqvist 1999, 117–118). Suomen osalta Palmen laskelmissa näyttää olevan ainakin 50 vuoden arviointivirhe.

**Taulukko 1.** Keskimääräiset työvuodet 10 EU-maassa noin vuonna 2002.

Valtio	Miehet	Naiset
Belgia	42,5	30,5
Espanja	40	30
Italia	33,8	27,1
Kreikka	26,9	20,8
Luxemburg	40	33
Portugali	28	
Ruotsi	40	
(Länsi-)Saksa	40	25
Suomi	31,7	25,9
Iso-Britannia	44	39

Lähde: SPC 2004, 12, 18, 20, 22, 28, 30, 38, 40 ja 42.

Kun SOFIN laskelmissa olevaa odotusarvoa, 40 vuoden työkarriääriä, verrataan EU-maiden nykyiseen käytäntöön (taulukko 1), havaitaan että se on edustava vain muutamissa maissa miesten osalta, mutta naisten osalta ainoastaan Isossa-Britanniassa ja ehkä Ruotsissa. Suomessa sekä miehet että naiset jäävät merkittävästi alle odotusarvon. Kreikassa naisilla on vain puolet odotusarvon vakuutusvuosista. Näistä tiedoista huolimatta EU:n komissio esittää täyden karttuman eli 40 vakuutusvuoden ottamista laskelmiensa perustaksi (SPC 2004, 6).

SSIB-laskelmat näyttävät eläkekarttuman osalta olevan vinoutuneita. Vanhuuseläkkeen valinta eläkelajiksi vääristää SSIB-laskentamallin käyttöä 2000-luvulla,

<sup>3</sup> Tässä luotetaan SOFIN laskelmien tarkistajaan ja hänen selvityksiinsä laskelmien perusteista. Muutoin SOFIN tuloksia käyttäneet kirjoittajat ovat määritelleet karttumisajaksi yli 35 vuotta. He tarkoittavat täyttä vanhuuseläkettä, mm. Suomen osalta vuonna 1980 60 %:n bruttoeläkettä (Kangas ja Palme 1989, 20–21; Palme 1990, 74–75; Kangas 1991, 52–53; Montanari 2001, 478).

<sup>4</sup> Vrt. vuoden 1985 taso, ks. Kangas 1992b, 4.

jolloin lähes kaikissa teollistuneissa maissa jäädään eläkkeelle keskimäärin ennen 65 vuoden ikää. Korvausasteen laskentaa pitäisi valita se alle 65 vuoden ikä, joka tarkasteluajankohtana on vertailumaissa vallitseva eläkkeellejäämisikä. Kaikissa maissa ei ole varhennettua vanhuuseläkettä, jolloin alle 65-vuotiaiden vanhuuseläkkeitä ei esiinny. Tämän voi korjata siten, että valitaan keskimääräinen, edustava karttumisaika ja sijoitetaan se maan tyypilliseen eläkekombinaatioon.

Edellä luetelluista syistä SSIB-laskelman työeläkeosa on harhaanjohtava eikä tarjoa luotettavaa pohjaa kansainvälisille vertailuille. SSIB-laskelmien kaikkia laskentaperusteita ei ole lueteltu, kuten millaisen työuran – yksityinen vai julkinen sektori tai molempien yhdistelmä – tyyppivakuutetulla on arvioitu olevan.<sup>5</sup> SSIB-laskutavan tulokset esitetään säännönmukaisesti graafisesti tai indekseinä, jolloin tarkkoja korvausastelukuja ei ole.<sup>6</sup> SSIB-laskelman perusteita kokonaisuutena ei ole yksityiskohtaisesti julkistettu.

SOFI-eläkelaskelmissa on myös toinen osa, vähimmäiseläkkeen nettokorvausaste (Esping-Andersen 1990, 54; Scruggs 2005, 3, 13, 15, 20, 22, 26, 28, 33, 38 ja 47; Scruggs ja Allan 2005a, 5–6). Laskelmissa mukana olleille 18 maalle on kehitetty vähimmäiseläke. Vain kansaneläke voidaan ajatella vähimmäiseläkkeeksi.<sup>7</sup> Kansaneläkkeen puuttuessa mm. Saksasta ja Itävallasta on käytetty *Sozialhilfe*-etuutta kansaneläkkeen sijaan. Toimeentulotukijärjestelmään olennaisesti kuuluvia etuuksia, mutta ei kansaneläkkeitä, on määritelty ainakin Yhdysvaltojen, Belgian, Italian ja Ranskan vähimmäiseläkkeiksi. Ison-Britannian osalta kansaneläke on liitetty SERPS-eläkkeeseen ja niistä on laskettu yhteinen työeläke. Kansaneläkkeen sijaan on käytetty toimeentulotukea. Näin on välttytty ongelmilta: jos työeläkkeeksi olisi otettu vain SERPS-eläkkeet, niiden nettokorvausaste olisi ollut huomattavan matala. Lisäämällä kansaneläkkeet työeläkkeiksi korvausaste on korjattu siedettäväksi. Edustava laskelma olisi vaatinut kansaneläkkeen pitämistä kansaneläkkeenä. Työeläkkeeksi olisi pitänyt ottaa SERPS-eläkkeet ja sitten edustavin teollisuussektorilisäeläke. Näin laskelmista olisi tullut työläitä. Se on vältetty toimeentulotuen avulla. Ison-Britannian korvausastelaskelmien perusteissa on ollut kummallisuuksia muulloinkin: EU:n komission laskelmissa (MISSOC-taulukoissa) vähimmäiseläkkeeksi otettiin 80 vuotta täyttäneiden vanhuuseläke (Whiteford 1995, 9). Sen saajia on ikäkriteerin vuoksi kovin vähän, eikä voida sanoa, että se olisi edustava kuvaus Ison-Britannian vähimmäiseläkkeestä.

SOFIn laskelmissa mukana olleista 18 maasta olisi poistettava yhdeksän maata sen vuoksi, että niillä ei ole vähimmäiseläkettä. Jos toimeentulotuella halutaan mitata vähimmäistoimeentulon tasoa, toimeentulotuki pitää ottaa kaikissa maissa vertailun kohteeksi eikä sitä pidä kutsua eläkkeeksi. Toimeentulotuen nettokorvausasteita on laskettu ja niissä on omat ongelmansa: esimerkiksi kaikissa maissa ei ole koko maan kattavaa järjestelmää tai tuen taso vaihtelee alueellisesti. Toimeentulotuen tason vertailuissa otetaan usein yksiköksi perhe, koska etuudet ovat

<sup>5</sup> Ks. Kangas ja Palme 1989, 20–21; Palme 1990, 74–75. Joissakin laskelmissa ei esitetä yhtään laskuperustetta (Kangas 1988a, 33, 1989a, 29, 1989b, 19 ja 1992b, 6; Kangas ja Palme 1990, 16, 1992 ja 1993, 16).

<sup>6</sup> Esimerkiksi Kangas ja Palme 1989, 7–8, 22 ja 25; Kangas 1992a, 40–44; Korpi 2000, 2003a ja 2003b. On ainakin kaksi poikkeusta: Kangas 1988b, 99, jossa on numeeriset arvot Suomelle vuosilta 1950–1985, sekä Kangas ja Palme 1989, 74, jossa on numeeriset arvot Norjalle, Ruotsille, Suomelle ja Tanskalle vuosilta 1930–1985.

<sup>7</sup> Vähimmäiseläke on määritelty julkiseksi eläkkeeksi, jonka saajalla ei ole työhistoriaa (Scruggs 2005, 3–4).

useimmiten riippuvaisia muista perheenjäsenistä. Sosiaalivakuutusetuuksien vertailussa vertailuyksiköksi pitää valita yksilö, ei perhe, joten tästäkään syystä toimeentulotuki ei käy kansaneläkkeeksi.

Gøsta Esping-Andersen käytti SOFIN laskelmia hyvinvointivaltiotypologioidensa muodostamiseen. Hänen laskelmissaan ei käytetty aikasarjoja, vaan dekommodifikaatiota ja stratifikaatiota arvioitiin noin vuoden 1980 tasoisina. Laskelmat perustuvat enemmän eläkkeiden kuin sosiaalivakuutuspäivärahojen ominaisuuksiin. Mm. eläkkeiden korvausasteen ominaispainot kaksinkertaistettiin muodostettavassa dekommodifikaatioindeksissä (Scruggs ja Allan 2005a, 9). Esping-Andersen käyttää myös SOFIN ansioeläkkeiden korvausastetietoja. Menettely vie lopputulosta harhaan.

Esping-Andersenin laskelmien perusvuonna, 1980, vanhuuseläkeikään eli 65-vuotiaiksi tulivat vuonna 1915 syntyneet. He menivät työmarkkinoille noin vuonna 1935. Kun II maailmansota vei – ruotsalaisia lukuun ottamatta – näiden maiden miehet sotaan, ei heille ollut enää mahdollista kertyä täyttä työuraa.

**Taulukko 2.** 18 OECD-maan pääeläkejärjestelmien alkamisajankohdat.

Uusi-Seelanti	1936 (KE)
Japani	1944 (TE)
Ranska	1945 (TE)
Australia	1947 (KE)
Yhdysvallat	1951 (TE)
Italia	1952 (TE)
Itävalta	1955 (TE)
Saksa	1957 (TE)
Tanska	1957 (KE)
Ruotsi	1960 (TE)
Sveitsi	1960 (TE)
Iso-Britannia	1961 (TE)
Suomi	1962 (TE)
Kanada	1966 (TE)
Norja	1967 (TE)
Belgia	1967 (TE)
Alankomaat	1967 (TE)
Irlanti	1974 (TE)

Lähteet: Janhunen 1990, 51, 186, 206, 214, 219–221; Jokelainen 2005, 8; Laitinen-Kuikka ja Bach 1999, 238, 258, 321, 474, 526 ja 543.

SOFIn työeläkelaskelmien kritiikin perustelut painottuvat pääosin työeläkkeiden tyyppilaskelman edustavuuteen. Suurin ongelma on kuitenkin puhtaan käytännön puolella: kun vuoden 1915 ikäluokka meni noin vuonna 1935 työmarkkinoille, mihin vanhuuseläkejärjestelmään heidän eläkkeensä alkoi karttua? Taulukon 2 mukaan eläkejärjestelmät perustettiin pääosin vasta II maailmansodan jälkeen<sup>8</sup>,

<sup>8</sup> Taulukossa 2 on tehty seuraavat tulkinnat: Uudessa-Seelannissa kansaneläkejärjestelmän vanhuuseläke perustettiin alun perin jo vuonna 1898, perhe-eläke vuonna 1911 ja työkyvyttömyyseläke vuonna 1936 (Laitinen-Kuikka ja Bach 1999, 526). Eläkejärjestelmän tulkitaan tulleen varsinaisesti

joten vuonna 1980 vanhuuseläkeläisillä ei ole voinut olla täyttä jaksoa eläkemaksuja.

Esping-Andersenin typologioiden laskelmia ei ole voitu tarkistaa, koska tilastotietoja ei ole saatu SOFIsta (Scruggs ja Allan 2005a, 7). Ainoa mahdollisuus tarkistamiseen on tuottaa itse tarvittavat sosiaaliturvatiedot. Näin on Scruggs tehnyt (Scruggs 2004a; Scruggs ja Allan 2003, 2005a ja b ja 2006). Scruggsin data on julkistettu, joten kuka tahansa voi tarkistaa hänen tutkimustuloksensa. Scruggs ei päädy tarkistuslaskelmissaan Esping-Andersenin esittämiin tuloksiin: vähintään kuusi maata 18 maasta sijoittuu toisin kuin Esping-Andersenin typologioissa. (Scruggs ja Allan 2005a, 11 ja 2006, 61.)

Scruggs käyttää tuottamaansa dataa myös muihin kuin hyvinvointivaltioluokittelujen tarkistuksiin (esimerkiksi Scruggs 2004d; Scruggs ja Allan 2004). Tällöin hänen tuloksissaan esiintyvät samat virheet kuin Esping-Andersenin typologioissa, koska eläkkeitä koskevat tiedot ovat samalla tavalla harhaanjohtavia.

Viime vuosina on tehty myös laadukkaita nettokorvausastelaskelmia. Ensimmäkin työttömyyspäivärahojen keskilukuihin perustuvia korvausastelukuja ovat laskeutuneet ainakin Vroman ja Brusentsev sekä OECD (Vroman ja Brusentsev 2005; Grubb 2005). Näitä korvausastelukuja kutsutaan empiirisiksi keskimääräisiksi korvausasteiksi (*empirical average replacement rates*). Jos tarvittavia tietoja on saatavissa, niistä on tehtävissä myös aikasarjoja. Menettelyn heikkous on, että esimerkiksi etuusmenojen yhteissummassa saattaa olla mukana asiaan kuulumattomia menoja, jolloin lopputulos vinoutuu. Tällainen virhe tapahtui mm. Suomen sairausvakuutustiedoissa, joissa päivärahamenoihin on laskettu mukaan myös vähimmäispäivärahamenot, vaikka ne eivät ole sairausvakuutusta, koska eivät voi korvata tulottoman tulonmenetyksiä. Useimmissa maissa ei ole keskitetysti koottu kaikkia eläkemenoja, jolloin keskilukuestimointi aliarvioi. Eläkemenoista puuttuu usein joitakin tietoja tai eläkkeen määrittelyheikkouksien vuoksi niissä saattaa olla mukana toimeentulotuen menoja. Mm. Suomessa III pilarin eläketietojen aikasarjat ovat puutteellisia.

Tyyppitapauksiin perustuvia laskelmia on tehty useita. Ensimmäkin Pohjoismaiden sosiaalilastokomitea (*NOSOSCO*) on tehnyt aikasarjaa päivärahojen ja eläkkeiden nettokorvausasteista. Eläkkeiden korvausastelaskelmat on tehty kokonaiseläkkeestä, kansaneläkkeen ja työeläkkeen yhdistelmästä. Niillä ei voi testata Scruggsin laskelmia. Sen sijaan päiväraha-aikasarjat käyvät testeinä. *NOSOSCON* sairauspäivärahojen nettokorvausasteet vastaavat lähes täsmälleen Scruggsin laskelmia. Ainoat merkittävät poikkeukset ovat Suomen 1970-luvun korvausasteissa: *NOSOSCON* laskelmissa päivärahojen korvausaste oli koko 1970-luvun ajan matala, Scruggsilla taas ne olivat 1970-luvun alussa aika korkeat, mutta vuosikymmenen lopussa yhtä matalat kuin *NOSOSCOLL*akin (*NOSOSCO* 1978, 83, 1980,

---

sesti voimaan vasta vuonna 1936, jolloin kaikki sen osat olivat mukana. Eläkkeiden taso lienee ollut aika matala, joten myös myöhempi ajankohta olisi ollut mahdollinen tulkinta. Japanissa työeläkejärjestelmä tuli voimaan miehille vuonna 1942 ja naisille 1944 (Laitinen-Kuikka ja Bach 1999, 238). Alkamisajaksi tulkitaan vuosi 1944. Sveitsissä vanhuus- ja perhe-eläke tulivat voimaan vuonna 1948, mutta työkyvyttömyyseläke vasta 1960 (Laitinen-Kuikka ja Bach 1999, 474). Alkuvuodeksi tulkitaan vuosi 1960, jolloin järjestelmän kaikki osat olivat toiminnassa. Yhdysvaltojen OASDI-järjestelmä perustettiin jo vuonna 1935, mutta se tuli voimaan tosiasiallisesti vasta vuonna 1951, sillä nykyiset vanhuus- ja työkyvyttömyyseläkkeet alkavat karttua vasta vuodesta 1951 lähtien (Janhunen 1990, 220–221; Laitinen-Kuikka ja Bach 1999, 539 ja 542–543).

12, 1986, 19 ja 2005). Koska Suomen hallituksen mukaan sairauspäivärahojen korvausaste laski 1970-luvun aikana ja sitten vuonna 1982 yli kaksinkertaistui, Scruggsin luvut vaikuttavat luotettavammilta kuin NOSOSCON luvut (HE 54/1981). Muutoin NOSOSCON lukuja ei voi käyttää Scruggsin lukujen tilalla tässä vertailussa, koska ne koskevat vain Pohjoismaita.

Toiseksi tanskalainen Hans Hansen on tehnyt sosiaalivakuutusjärjestelmäselvityksiä, joihin kuuluvat myös nettokorvausasteet (ks. esimerkiksi Hansen 1997 ja 2002).

Kolmas laadukas korvausastetutkimusryhmä on vertaillut päivärahoja ja eläkkeitä (Hansen ym. 1995; Achurra ym. 1994; Di Biase ym. 2003). Siinä on ollut mukana myös suomalaisia ja Suomen korvausasteita on laskettu. Hansen ym. vertailivat työttömyyspäivärahojen nettokorvausastetta ja ottivat perustaksi laajan tulokäsityksen: mukana on myös asumistuki (Martin 1996, 108). OECD:n ja Alankomaiden tilastokeskuksen laskelmissa asumistukea ei ole mukana. Vuoden 2003 julkaisussa merkittävin edistysaskel oli muidenkin kuin vanhuuseläkkeiden mukaantulo ja edustavien karttumisaikojen ja eläkkeellejäämisikien valinta. Valittu eläkkeellejäämisikä, 60 vuotta, oli verrattain edustava arvio vertailussa mukana olevien maiden todellisuudesta.<sup>9</sup> Vastaavasti Ison-Britannian laskelmissa lähdettiin siitä, että II pilarin eläkkeitä ansaittiin 30 vuoden ajan eli laskelma lähestyi brittiläistä todellisuutta. Nämä laskelmat ovat tällä hetkellä parhaiten todellisuutta kuvaavia ja edustavimmat laskelmat nettokorvausasteista. Ne tuottavat vain poikkileikkaustietoa, mutta ovat samansuuntaisia Scruggsin tulosten kanssa.

Työttömyyspäivärahoista OECD on tehnyt joiltakin vuosilta nettokorvausastelaskelmia. Joidenkin maiden osalta ne vastaavat Scruggsin lukuja ja joidenkin maiden osalta poikkeavat niistä hieman. Esimerkiksi Suomen työttömyyspäivärahaluvut vuodelta 2002 ovat OECD:lla noin 5 % suuremmat kuin Scruggsilla (Grubb 2006). Ero saattaa johtua siitä, että OECD:n työttömyyspäivärahamäärissä on mukana myös asumistukea ja Scruggsilla ainoastaan työttömyyspäivärahaa.

Ainoa käytettävissä oleva nettokorvausasteen aikasarja on saatavissa Scruggsilta (Scruggs 2004c). Kuten edellä on havaittu, Scruggsin laskelmat ovat kohdallaan ja aineisto on pätevä sairaus- ja työttömyyspäivärahojen osalta, mutta ansioihin perustuvien eläkkeiden osalta luvut ovat harhaan johtavia ja kansaneläkkeiden osalta luvut ovat kohdallaan vain osassa vertailumaita.

Tässä selvityksessä otetaan Scruggsin nettokorvausasteiden aineisto työmarkkinoiden ulkopuolella olevien sosiaalivakuutusetuuksien saajien elintason arvioinnin perustaksi vuosille 1971–2002. Eläkkeiden osalta tarkastellaan vain pienituloisten tilannetta eli kansaneläkkeitä yhdeksässä perinteisessä kansaneläkemaassa (Alankomaissa, Australiassa, Japanissa, Kanadassa, Norjassa, Ruotsissa, Suomessa, Tanskassa ja Uudessa-Seelannissa), sillä niiden aikasarjat ovat vertailukelpoiset eli näiden maiden järjestelmiä voidaan pitää kansaneläkkeinä. Muiden maiden poisjättämisestä perustellaan seuraavasti (vrt. Department of Social ... 2003a, 9–10 ja 2003b, 22–23; Janhunen 1987, 50–220; Laitinen-Kuikka ym. 2002, 15–71; Pieters 1997, 19–285; Scruggs 2005). Belgian vähimmäisetuus, *le revenu garanti aux personnes âgées*, ei ole eläkettä, vaan toimeentulotukea. Irlannin *old age non-*

<sup>9</sup> Ryhmä esittelee EUROSTATin arvion työmarkkinoilta poistumisista vuonna 2000. Sen luvut tukevat valittua 60 vuoden ikää (Di Biase ym. 2003, 17).

*contributory pension* ei ole eläke, vaan tarveharkintainen toimeentulotuen kaltainen etuus. Irlannin sosiaaliministeriön julkaisuissa se määritellään otsakkeen ”*social assistance*” alle. Ison-Britannian osalta laskelmissa on käytetty toimeentulotuen (*personal income support allowance*) määriä, joten se ei kelpaa eläkevertailuun. Muutoin Isossa-Britanniassa olisi ollut yleisen eläkejärjestelmän peruseläke (*contributory retirement pension*) eli kansaneläkejärjestelmä, josta tasasuuruisen eläkkeen saa joko omien tai puolison vakuutusmaksujen perusteella. Se ei ole työeläkejärjestelmä, koska eläkettä voivat saada myös sellaiset kotirouvat, jotka eivät ole olleet koskaan työssä. Italian *pensione agli anziani in disagiata condizione economiche* ei ole eläke, vaan toimeentulotuen erityisetuus. Itävallan ja Saksan osalta laskelmien perustaksi on otettu puhdas toimeentulotuki (*sozialhilfe*). Ranskan *minimum vieillesse* ei ole eläkettä, vaan toimeentulotukijärjestelmän liitännäinen. Sveitsin laskelmissa on käytetty AHV-eläkettä (*Alters- und Hinterlassenen-Versicherung, AHV*) ja sen lisiä. Vaikka AHV-eläkkeen tasasuuruinen osa vaikuttaa kansaneläkkeeltä mm. sen vuoksi että puolison vakuutusmaksut oikeuttavat eläkkeeseen, se ei ole vähimmäistoimeentuloa takaava eikä siihen ole kaikilla oikeutta, ts. se ei ole universaali. AHV-eläkkeen tasasuuruisen osan täydentäjänä toimii tarveharkintainen täydennyseläke (*Ergänzungsleistungen*), jonka ehdoista kantonit päättävät itsenäisesti. Sveitsissä ei siten ole valtakunnallista universaalia vähimmäiseläkettä. Yhdysvaltojen laskelmien perustaksi on koottu erilaisia etuuksia, mm. ruokakuponkeja (*Food stamps*), mutta Yhdysvalloissa ei ole koskaan ollut universaalia vähimmäiseläkettä.

Ansioihin perustuvia eläkkeitä ei voida ottaa mukaan vertailuun, koska niitä kuvaava aikasarja ei ole pätevä eikä vastaa todellisuutta.

Päivärahavertailuun otetaan mukaan kaikki 18 maata, vaikka työttömyysvakuutuksessa onkin joitakin ongelmia. Belgian työttömyysvakuutus ei ole tosiasiaa sosiaalivakuutusta, koska päivärahan maksatuksella ei ole muuta takarajaa kuin vanhuuseläkeikä. Hieman vastaavasta syystä ainakin Ruotsin ja Suomen työttömyyspäivärahaajärjestelmiä voidaan pitää sosiaalivakuutukseen kuulumattomina, sillä niissä päivärahojen maksamiselle ei ole ehdotonta takarajaa ennen eläkeikää koska päivärahakauden voi uusia täyttämällä työssäoloehdon uudelleen. Nämä maat otetaan kuitenkin mukaan vertailuun, mutta tuloksia tarkastellessa varaukset tulee pitää mielessä.

Seuraavassa kansaneläkkeen nettokorvausasteella tarkoitetaan tyyppihenkilön nettokansaneläkkeen suhdetta saman tyyppihenkilön teollisuuden nettokeskipalkkaan (Scruggs 2005, 3–4 ja 6). Vastaavasti sairaus- ja työttömyyspäivärahan<sup>10</sup> nettokorvausasteella tarkoitetaan tyyppihenkilön nettopäivärahan suhdetta teollisuuden nettokeskipalkkaan.

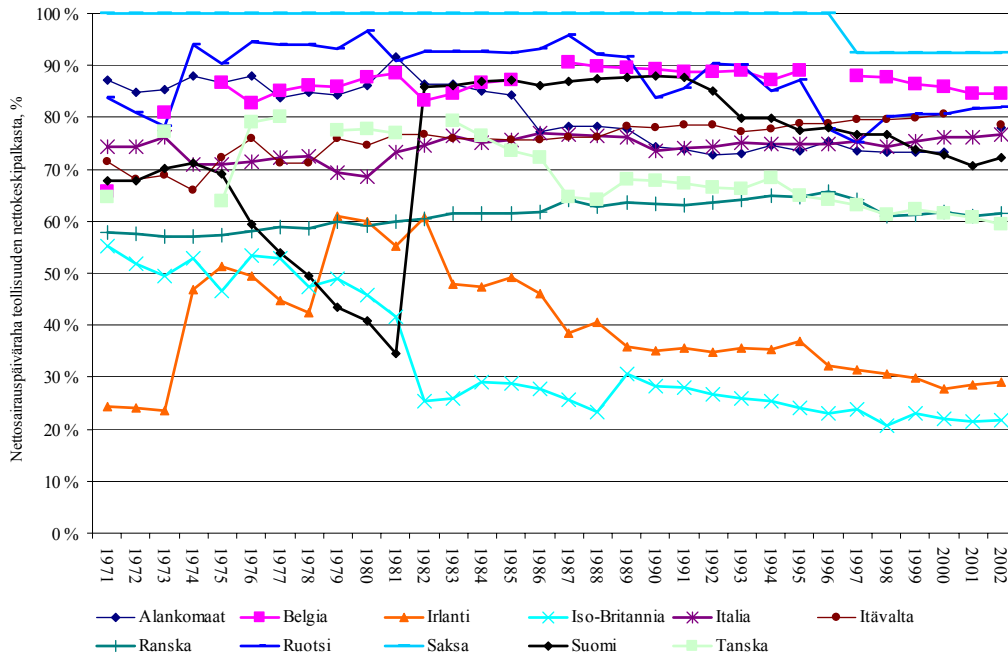
#### 4 ETUUKSIEN TASO NETTOKORVAUSASTEEN MUKAAN

Seuraavassa esitetään grafiikkaa 18 maan sairaus- ja työttömyysvakuutuspäivärahojen sekä kansaneläkkeiden nettokorvausasteista. Grafiikka perustuu liitteenä oleviin taulukoihin (liitetaulukon numero vastaa kuvion numeroa).

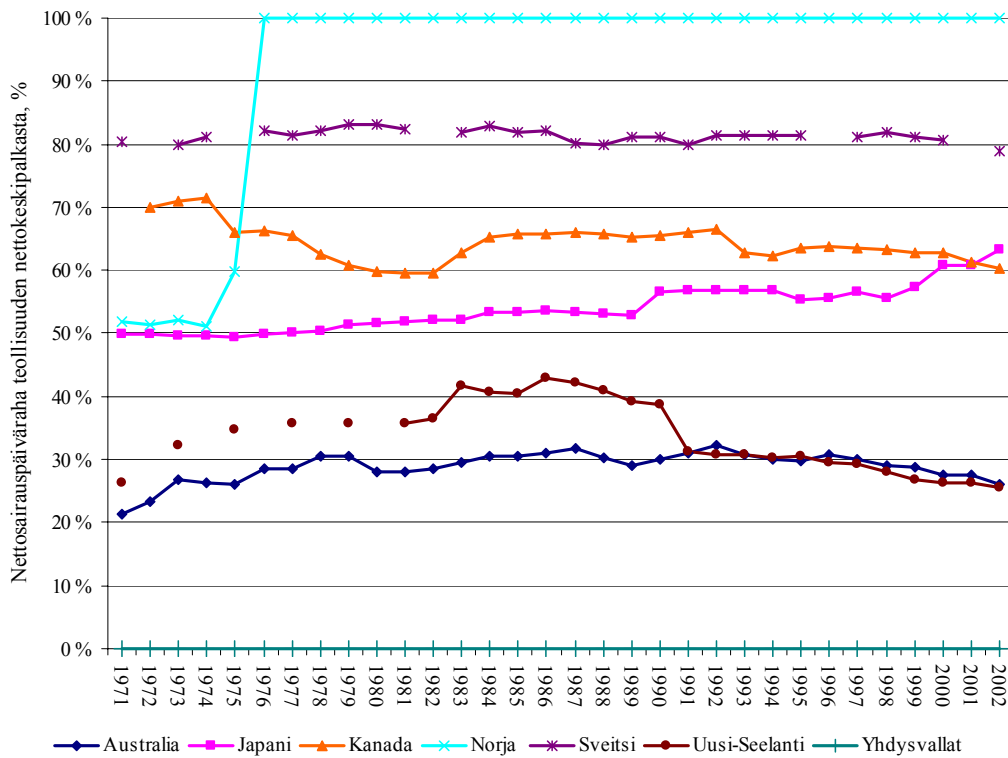
---

<sup>10</sup> Työttömyyspäivärahalla tarkoitetaan ansiosidonnaista päivärahaa.

**Kuvio 1.** Sairausvakuutuksen nettokorvausaste 11 EU-maassa vuosina 1971–2002 (yksin asuva henkilö).



**Kuvio 2.** Sairausvakuutuksen nettokorvausaste seitsemässä OECD-maassa vuosina 1971–2002 (yksin asuva henkilö).



Yhden henkilön kotitalouksien sairausvakuutuspäivärahojen nettokorvausasteissa neljä maata erottuu selvästi muista: Iso-Britannia, Irlanti, Norja ja Saksa. Saksa ja Norja siksi, että siellä korvausaste on ollut lähes koko tarkastelujakson ajan 100 % ja Iso-Britannia ja Irlanti siksi, että näissä maissa korvausasteen kehitystrendi on ollut lähes koko ajan laskeva, niin että Ison-Britannian korvausaste oli lopulta vain hieman yli 20 % nettopalkasta.

Lisäksi kolmessa maassa, Irlannissa, Norjassa ja Suomessa, on ollut poikkeuksellista tasonnousua. Irlannissa päivärahan korvausaste nousi vuonna 1974 lähes kaksinkertaiseksi. Norjassa päivärahan taso nousi yli puolitoistakertaiseksi vuonna 1976. Suomessa päivärahan nettokorvausaste laski 1970-luvun ajan, mutta nousi vuonna 1982 lähes kaksi ja puolikertaiseksi.

Suomen sairauspäivärahoissa vuonna 1982 tapahtunut korvausasteen nousu johtui pääasiassa tuolloin toteutetusta tasokorotuksesta (HE 54/1981; SVL (1981) 16 § 1 mom). Sairauspäivärahan perusteena olevan työtulon enimmäismäärä oli viimeksi määriteltä vuonna 1971 laissa ja tapahtuneen palkkakehityksen seurauksena päiväraha katto vaikutti 1970-luvun ajan jo keskituloisten palkansaajien päivärahaan alentavasti. Työtulokattoa ei voitu 1970-luvun aikana korottaa sen vuoksi, että veroton päiväraha toi joillekin ryhmille yli 100 %:n korvauksen ja jos työtulokattoa olisi nostettu, yli 100 %:n korvausasteen saajienkin määrä olisi kasvanut. Vuoden 1982 uudistuksessa päivärahan katto poistettiin, se laitettiin veronalaiseksi ja samalla sen tasoa korotettiin keskimäärin yli kaksinkertaiseksi.

Muissa vertailumaissa muutokset ovat olleet pienempiä, mutta trendinä on ollut konvergenssi: näiden maiden korvausasteet ovat lähentyneet toisiaan tarkastelujakson aikana.

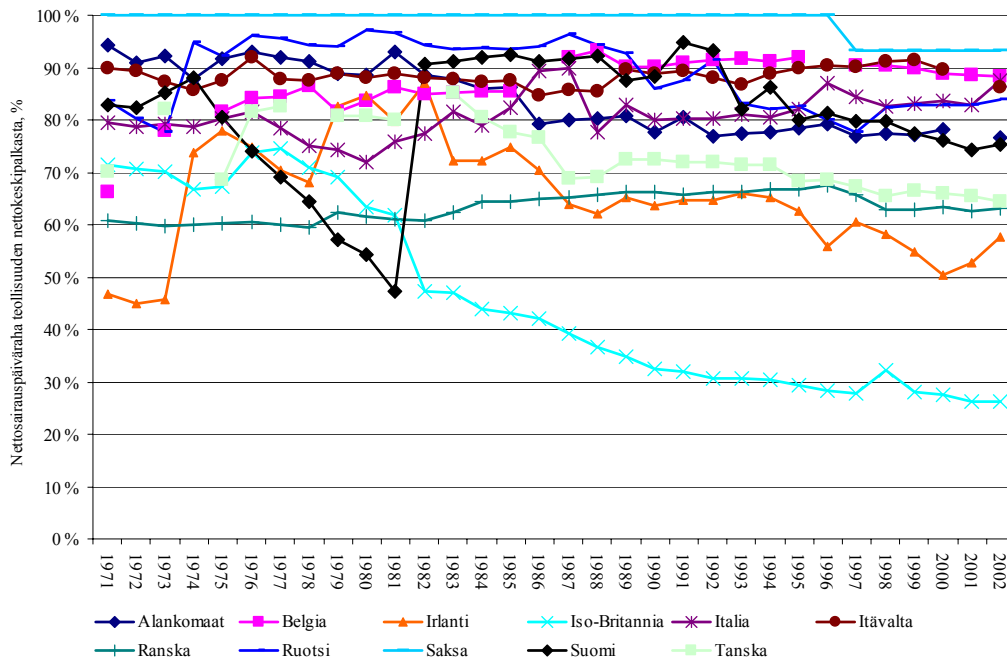
Japani on lähes ainoa maa, jossa päivärahan korvausaste on tasaisesti noussut koko tarkastelujakson ajan.

Vuonna 2002 yksin asuvan sairauspäivärahan nettokorvausaste oli matalin Isossa-Britanniassa (24 %) ja toiseksi matalin Irlannissa (32 %). Seuraavina tulivat Uusi-Seelanti, Japani, Tanska ja Ranska noin 60 %:n korvausasteillaan. Suomen korvausaste oli 72 %.

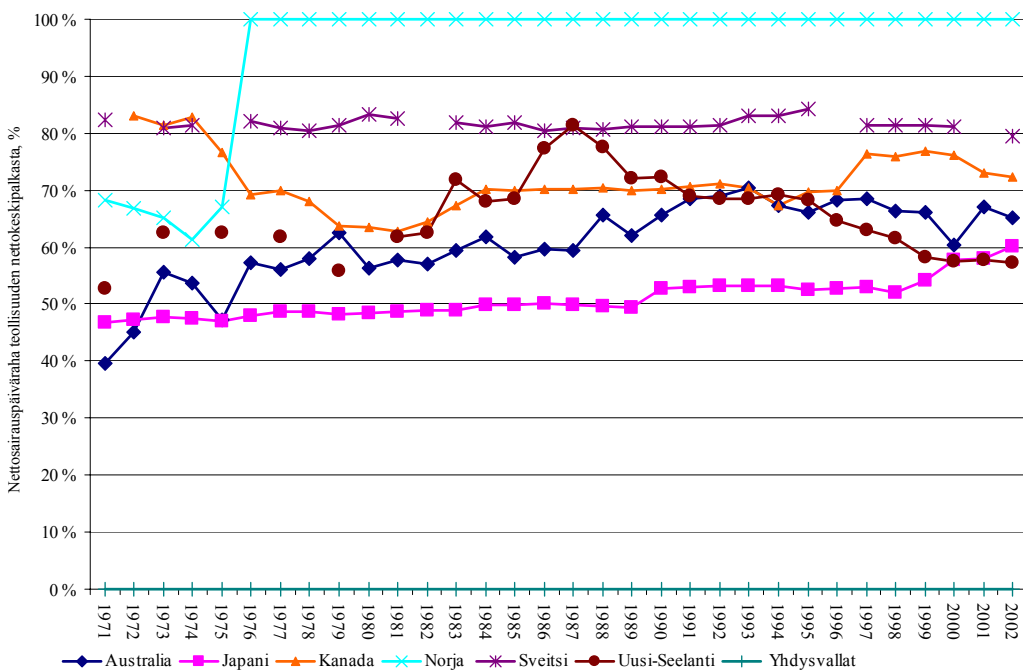
Yhdysvalloissa ei ole valtakunnallista sairauspäivärahajärjestelmää, joten sen korvausaste on tässä vertailussa 0 %.



**Kuvio 3.** Sairausvakuutuksen nettokorvausaste 11 EU-maassa vuosina 1971–2002 (perheellinen henkilö).



**Kuvio 4.** Sairausvakuutuksen nettokorvausaste seitsemässä OECD-maassa vuosina 1971–2002 (perheellinen henkilö).



Perheellisen henkilön sairausvakuutuspäivärahan nettokorvausasteissa kolme maata erottuu selvästi muista: Iso-Britannia, Norja ja Saksa. Norja ja Saksa siksi, että siellä korvausaste on ollut lähes koko tarkastelujakson ajan 100 % ja Iso-Britannia siksi, että siellä korvausasteen kehitystrendi on ollut lähes koko ajan laskeva, niin että Ison-Britannian korvausaste oli lopulta vain hieman yli 26 % nettopalkasta.

Kolmessa maassa, Irlannissa, Norjassa ja Suomessa, on ollut poikkeuksellista tasonnousua. Irlannissa päivärahan korvausaste nousi vuonna 1974 yli puolitoistakertaiseksi ja Norjassa vuonna 1976 lähes saman verran. Suomessa päivärahan nettokorvausaste laski 1970-luvun ajan, mutta nousi vuonna 1982 lähes kaksinkertaiseksi.

Suomen sairauspäivärahoissa vuonna 1982 tapahtunut korvausasteen nousu johtui pääasiassa tuolloin toteutetusta tasokorotuksesta (HE 54/1981; SVL (1981) 16 § 1 mom). Sairauspäivärahan perusteena olevan työtulon enimmäismäärä oli viimeksi määriteltä vuonna 1971 laissa ja tapahtuneen palkkakehityksen seurauksena päiväraha katto vaikutti 1970-luvun ajan jo keskituloisten palkansaajien päivärahaan alentavasti. Työtulokattoa ei voitu 1970-luvun aikana korottaa sen vuoksi, että veroton päiväraha toi joillekin ryhmille yli 100 %:n korvauksen ja jos työtulokattoa olisi nostettu, yli 100 %:n korvausasteen saajienkin määrä olisi kasvanut. Vuoden 1982 uudistuksessa päivärahan katto poistettiin, se laitettiin veronalaiseksi ja samalla sen tasoa korotettiin keskimäärin yli kaksinkertaiseksi.

Muissa vertailumaissa muutokset ovat olleet pienempiä, mutta trendinä on ollut lievä konvergenssi: näiden maiden korvausasteet ovat lähentyneet toisiaan tarkastelujakson aikana.

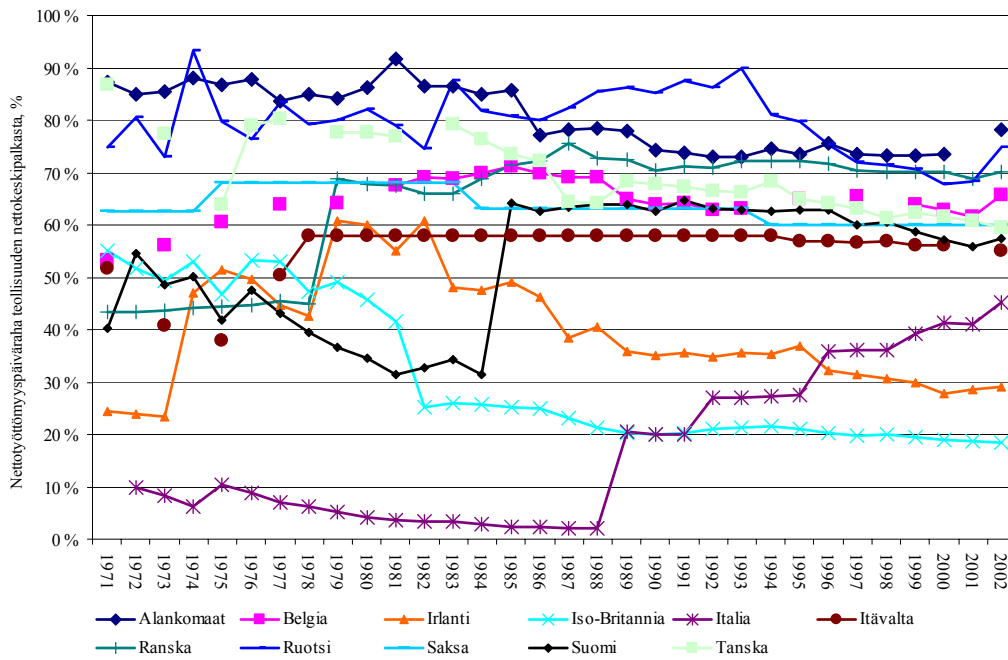
Japani on lähes ainoa maa, jossa päivärahan korvausaste on tasaisesti noussut koko tarkastelujakson ajan.

Vuonna 2002 perheellisen henkilön sairauspäivärahan nettokorvausaste oli matalin Isossa-Britanniassa, 26 % teollisuustyöntekijän nettopalkasta. Seuraavina tulivat Irlanti, Uusi-Seelanti, Japani, Ranska ja Tanska noin 60 %:n korvausasteillaan. Suomen korvausaste oli noin 75 %.

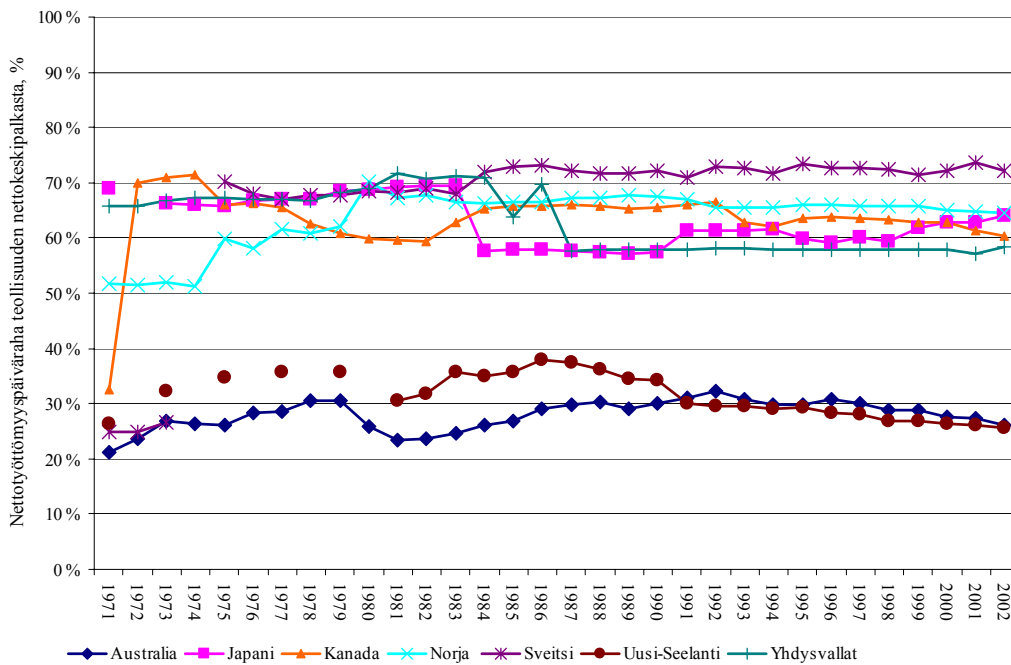
Yhdysvalloissa ei ole valtakunnallista sairauspäivärahajärjestelmää, joten sen korvausaste on tässä vertailussa 0 %.

Perheellisen henkilön sairauspäivärahan nettokorvausasteessa on tapahtunut tarkastelujakson aikana samansuuntaista kehitystä kuin yksin asuvien päivärahoissa. Muutokset ovat olleet pienempiä, mutta vuoden 2002 tilanne on lähes sama.

**Kuvio 5.** Työttömyysvakuutuksen nettokorvausaste 11 EU-maassa vuosina 1971–2002 (yksin asuva henkilö).



**Kuvio 6.** Työttömyysvakuutuksen nettokorvausaste seitsemässä OECD-maassa vuosina 1971–2002 (yksin asuva henkilö).



Yhden henkilön kotitalouden työttömyyspäivärahan nettokorvausasteessa yleislinja on vertailumaissa ollut lähes sama kuin sairausvakuutuspäivärahoissakin: aleneva suuntaus 1980-luvun alusta lähtien.

Yhden henkilön kotitalouksien työttömyyspäivärahan nettokorvausasteissa kolme maata erottuu selvästi muista: Italia, Iso-Britannia ja Irlanti. Italia siksi, että siellä työttömyyspäivärahan nettokorvausaste oli ennen vuotta 1989 erityisen matala, alimmillaan 2 % nettopalkasta, mikä tarkoitti sitä että päiväraha oli vain muodollisuus eikä tuonut tosiasiallista toimeentuloturvaa työttömyyden ajaksi. Irlanti siksi, että siellä korvausasteen kehitystrendi on ollut vuodesta 1982 lähtien laskeva, niin että se lopulta jäi alle 30 % nettopalkasta. Iso-Britannia taas siksi, että siellä työttömyyspäivärahan korvausaste on laskenut käytännössä koko tarkastelujakson ajan ja päätynyt alle 20 % tasoon.

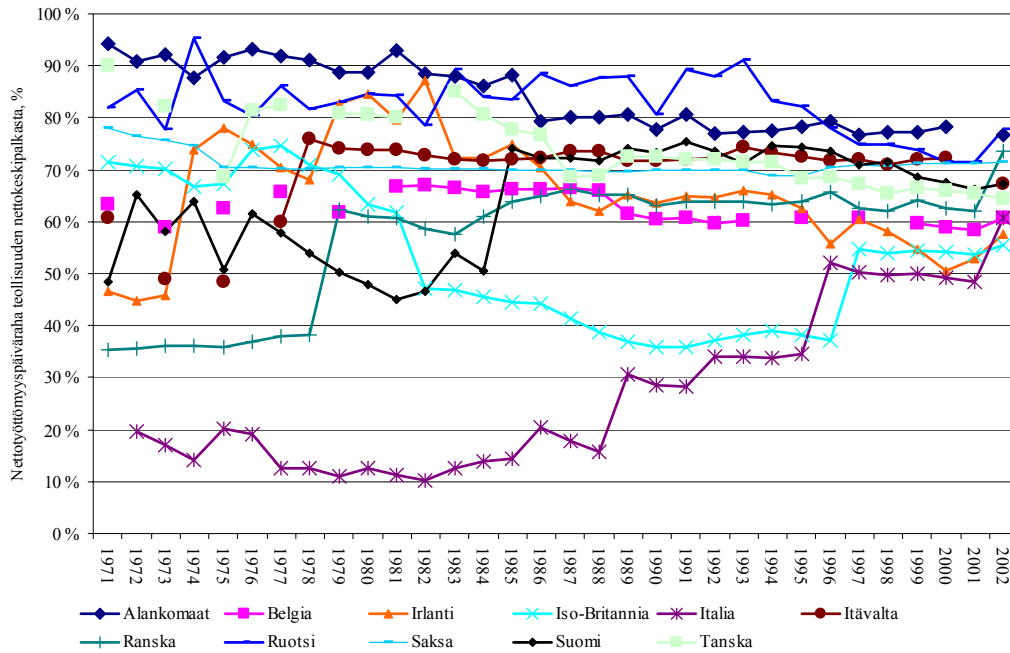
Lisäksi viidessä maassa, Italiassa, Kanadassa, Ranskassa, Sveitsissä ja Suomessa on ollut poikkeuksellista, hyppäyksenomaista tasonnousua. Italiassa päivärahan korvausaste nousi vuonna 1989 yli kymmenkertaiseksi, Sveitsissä vuonna 1975 yli kaksi ja puolikertaiseksi, Kanadassa vuonna 1972 yli kaksinkertaiseksi ja lähes samoin Suomessa vuonna 1985. Ranskassa korvausaste nousi vuonna 1979 puolella. Italiassa vuonna 1989 alkanut korvausasteen nousu jatkui niin että sen päivärahat saavuttivat vuonna 2002 lähes Itävallan tason.

Suomessa verottoman päivärahan nettokorvausaste laski 1970-luvun ajan, mutta nousi vuonna 1985 yli kaksinkertaiseksi. Korotus johtui samasta syystä kuin sairauspäivärahoissakin: päivärahan verottomuus toi joillekin ryhmille yli 100 %:n korvausasteen, mistä syystä päivärahan tasoa ei 1970-luvulla voitu nostaa, koska silloin entistä suurempi joukko vakuutettuja olisi saanut yli 100 %:n korvauksen ja vakuutusperiaate olisi kumoutunut. Vuoden 1985 alusta lähtien Suomen päivärahat laitettiin veronalaisiksi ja samalla niiden tasoa nostettiin (HE 38/1984; TTL (1984) 23 § 1 mom).

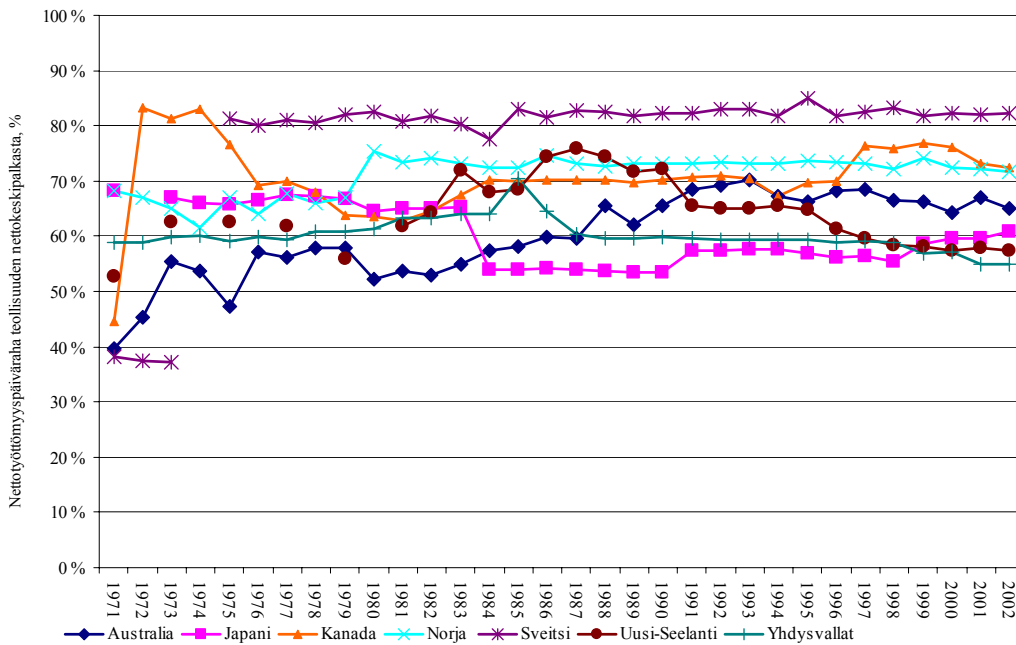
Muissa vertailumaissa muutokset ovat olleet pienempiä, mutta trendinä on ollut konvergenssi (kun jätetään laskuista pois Irlanti, Iso-Britannia, Australia ja Uusi-Seelanti): korvausasteet ovat lähentyneet toisiaan tarkastelujakson aikana.

Australia ja Uusi-Seelanti ovat olleet siinä mielessä poikkeuksellisia maita, että niissä työttömyyspäivärahan korvausaste on pysytellyt koko tarkastelujakson 30 %:n tuntumassa.

**Kuvio 7.** Työttömyysvakuutuksen nettokorvausaste 11 EU-maassa vuosina 1971–2002 (perheellinen henkilö).



**Kuvio 8.** Työttömyysvakuutuksen nettokorvausaste seitsemässä OECD-maassa vuosina 1971–2002 (perheellinen henkilö).



Perheellisten henkilöiden työttömyyspäivärahan nettokorvausasteessa on tapahtunut tarkastelujakson aikana samansuuntaista kehitystä kuin yksin asuvien päivärahoissa.

Perheellisten henkilöiden työttömyyspäivärahan nettokorvausasteessa yleislinja on vertailumaissa ollut lähes sama kuin sairausvakuutuspäivärahoissakin: aleneva suuntaus 1980-luvun alusta lähtien.

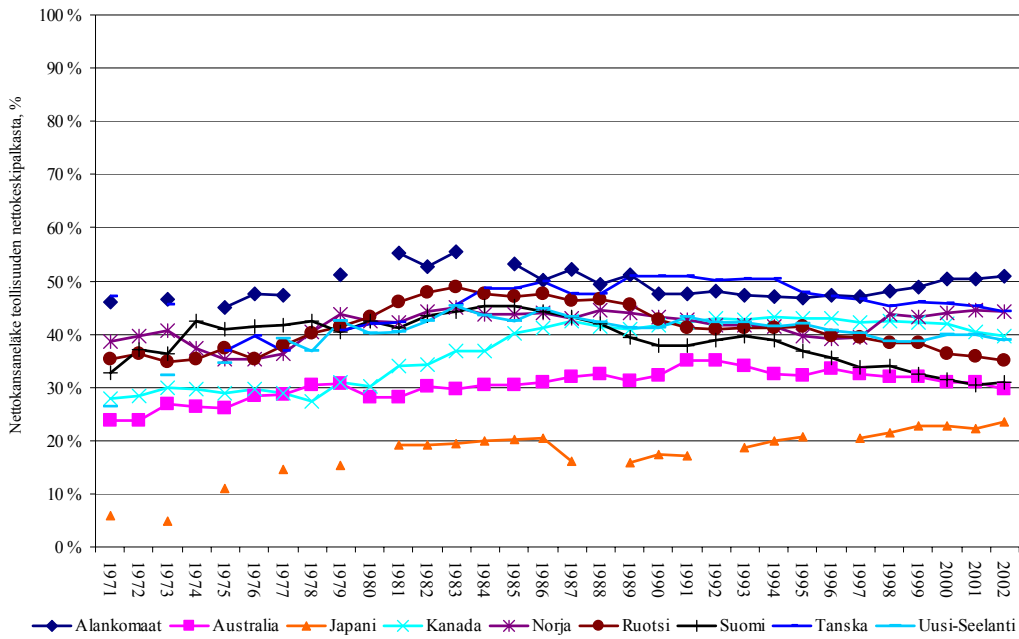
Italia erottuu selvästi muista: siellä perheellisen työttömyyspäivärahan nettokorvausaste oli alimmillaan vuonna 1982 vain 10 % nettopalkasta, mikä tarkoitti sitä että päiväraha oli vain muodollisuus eikä tuonut tosiasiallista toimeentuloturvaa työttömyyden ajaksi.

Lisäksi viidessä maassa, Italiassa, Kanadassa, Ranskassa, Sveitsissä ja Suomessa on ollut poikkeuksellista, hyppäyksenomaista tasonnousua. Italiassa päivärahan korvausaste nousi vuonna 1989 lähes kaksinkertaiseksi, Kanadassa vuonna 1972 lähes kaksinkertaiseksi, samoin Sveitsissä vuonna 1975. Ranskassa korvausaste nousi vuonna 1979 noin puolella, samoin Suomessa vuonna 1985.

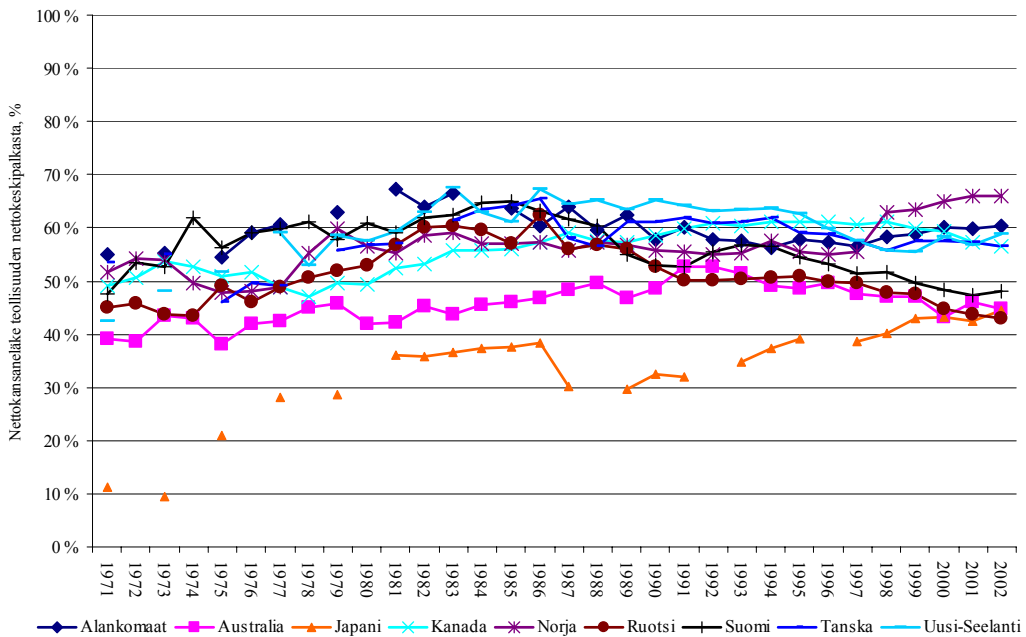
Suomessa verottoman päivärahan nettokorvausaste laski 1970-luvun ajan, mutta nousi vuonna 1985 noin puolella. Korotus johtui samasta syystä kuin sairauspäivärahoissakin: päivärahan verottomuus toi joillekin ryhmille yli 100 %:n korvausasteen, mistä syystä päivärahan tasoa ei 1970-luvulla voitu nostaa, koska silloin entistä suurempi joukko vakuutettuja olisi saanut yli 100 %:n korvauksen ja vakuutusperiaate olisi kumoutunut. Vuoden 1985 alusta lähtien Suomen päivärahat laitettiin veronalaisiksi ja samalla niiden tasoa nostettiin (HE 38/1984; TTL (1984) 23 § 1 mom).

Muissa vertailumaissa muutokset ovat olleet pienempiä, mutta trendinä on ollut konvergenssi (kun jätetään laskuista pois Irlanti, Iso-Britannia, Australia ja Uusi-Seelanti): korvausasteet ovat lähentyneet toisiaan tarkastelujakson aikana.

**Kuvio 9.** Kansaneläkkeiden nettokorvausaste yhdeksässä OECD-maassa vuosina 1971–2002 (yksin asuva henkilö).



**Kuvio 10.** Kansaneläkkeiden nettokorvausaste yhdeksässä OECD-maassa vuosina 1971–2002 (perheellinen henkilö).



Kansaneläkkeiden korvausasteiden hajonta on pienempi kuin päivärahojen osalta, jos jätetään Japanin kansaneläkkeet huomioonottamatta.

Toinen poikkeuksellinen piirre on, että Japanin kansaneläkkeen korvausaste on tarkastelujakson alussa merkittävästi pienempi kuin muissa maissa. Japanin perheellisten kansaneläkkeen korvausaste oli aluksi matala, mutta nousi sitten lopussa muiden maiden tasolle.

Alankomaiden yksin asuvien kansaneläkkeiden korvausaste oli – 1990-luvun loppua lukuun ottamatta – merkittävästi muita maita korkeampi.

1980-luvun puolivälin jälkeen erityisesti Ruotsin ja Suomen kansaneläkkeiden korvausasteet ovat laskeneet. Yksin asuvien osalta alimmalle tasolle ovat vuonna 2002 päätyneet Japani, Australia ja Suomi, perheellisten osalta Ruotsi, Japani, Australia ja Suomi.

## **5 LOPUKSI**

Tässä selvityksessä on valittu vertailumaiksi 18 maata. Tarkoitus oli selvittää, miten eri maat onnistuvat turvaamaan vakuutettujen toimeentulon työttömyyden, sairauden tai eläkkeelle jäämisen aikana. Vertailu toteutettiin teollisuuden keskipalkkaisten tulotasolla. Eläkeläisistä tarkasteltiin vain pienituloisia kansaneläkkeen saajia, koska työntekijöiden ansioeläkkeiden tasosta ei ollut luotettavia aikasarjoja saatavissa.

Vertailussa etuuskien suuruutta mitattiin nettokorvausasteilla. Ne on laskettu osuuksina teollisuuden nettokeskipalkasta. Näin eri etuuslajien korvausasteita voidaan verrata keskenään.

Parhaiten toimeentuloa turvataan sairauspoissaolojen aikana, toiseksi parhaiten työttömyysjakson aikana ja huonoiten kansaneläkkeen varaan jääneille.

Miten suomalaiset sosiaalivakuutusetuudet pärjäsivät vertailussa? Vuoden 2002 päivärahoissa Suomen korvausaste pärjasi keskinkertaisesti ja kansaneläkkeissä aika huonosti, alle keskitason.

Suomessa yksin asuvan sairauspäivärahan korvausaste vuonna 2002 oli 72 %, mikä oli vertailumaiden keskitasoa ja perheellisten korvausaste, 75 %, oli vertailumaiden keskitason yläpuolella.

Yksin asuvan työttömyyspäivärahan korvausaste vuonna 2002 oli 57 %, mikä oli vähän alle keskitason ja perheellisten korvausaste, 67 %, oli keskitasoa.

Yksin asuvan kansaneläkkeen korvausaste vuonna 2002 oli 31 %, mikä oli vertailumaiden kolmanneksi alhaisin (alempana olivat vain Australia ja Japani) ja perheellisten korvausaste, 48 %, oli neljänneksi alin – alempana olivat vain Australia, Japani ja Ruotsi.

Tässä käytetyt nettokorvausasteen aikasarjat kuvaavat tällä hetkellä parhaiten sosiaalivakuutusetuuskien varassa elävien elintason muotoutumista. Vertailuja var-



ten menetelmissä on vielä kehitettävää. Ansioihin perustuvien eläkkeiden nettokorvausasteiden pitäisi perustua edustaviin tyyppilaskelmiin laskennallisten odotusarvojen sijaan. Vähimmäiseläkkeinä – eli kansaneläkkeinä – pitäisi käyttää todellisia kansaneläkkeitä eikä toimeentulotukia yms. vähimmäisetuuksia, jotka eivät ole luonteeltaan eläkkeitä. Luotettavampien laskelmien tekemiseksi olisi hyödyllistä tuottaa eläkelajien nettokorvausasteita aikasarjoina.

Jos vertailussa olisi otettu huomioon asumistuki, toimeentulotuki, välillinen verotus yms., tulokset näyttäisivät toisenlaisilta. Vertailuja vaikeuttaa aineistojen tietopohjan eroavuudet. Tarkastelujen täydentämiseksi tarvitaan jatkotyötä täsmällisempien pitkäaikaissarjojen tuottamiseksi.

## **KIRJALLISUUS**

Achurra JL, Peragon LA, Amira S, ym. Replacement ratios: Comparability and trends. Provisional report to International Social Security Association. Permanent Committee on Statistical, Actuarial and Fiscal Studies, 23rd Meeting, October 1994, Tunis.

Aldrich J. The earnings replacement rate of old-age benefits in 12 countries, 1960–80. *Social Security Bulletin* 1982; 45 (11): 3–11.

Bolderson H. Comparing social policies: some problems of method and the case of social security benefits in Australia, Britain and the USA. *Journal of Social Policy* 1988; 17 (3): 267–288.

Bolderson H, Mabbett D. Social policy and social security in Australia, Britain and the USA. Aldershot: Avebury/Gower, 1991.

Bradshaw J, Piachaud D. Child support in the European Community. London: Bedford Square Press, 1980.

CEC 1993. Social protection in the member states of the Community. Situation on July 1st 1993 and evolution. MISSOC. Brussels: Commission of the European Community, 1993.

Concialdi P. Demography, the labour market and competitiveness. Julkaisussa: Hughes G, Stewart J, eds. Pensions in the European Union: adapting to economic and social change. Boston: Kluwer Academic Publishers, 2000: 15–33.

Cornelisse P, Goudswaard K. On the convergence of social protection systems in the European Union. Department of Economics Research Memorandum 02/2001. Leiden University. 2001, [viitattu 14.10.20059], saatavissa: <<http://fiscaaleconomisch.leidenuniv.nl>>.

Day L. Government pensions for aged in 19 industrial countries: demonstration of a method for cross-national evaluation. *Comparative Studies in Sociology* 1978; (1): 217–233.

Department of Social and Family Affairs. Guide to social welfare services 2003. Information Services. Dublin: Department of Social and Family Affairs, 2003a.

Department of Social and Family Affairs. Statistical information on social welfare services. Statistics Unit. Dublin: Department of Social and Family Affairs, 2003b.

Di Biase R, Gandiglio A, Desczka S, ym. Remain in or withdraw from the labour market? A comparative study on incentives. Den Haag: Ministerie van Sociale Zaken en Werkgelegenheid, Werkdokumenten 286, 2003.

DSS 1993. The abstract of statistics for social security benefits and contributions and the indices of retail prices and average earnings. Department of Social Security. London: HMSO, 1993.

Esping-Andersen G. The three worlds of welfare capitalism. Cambridge: Polity Press, 1990.

Grubb D. Trends in unemployment insurance, related benefits and active labour market policies in Europe. Paper prepared for the International Seminar on Employment/Unemployment insurance celebrating the 10th anniversary of Employment Insurance in Korea, 7th and 8th July 2005, [viitattu 29.3.2006], saatavissa: <[http://www.kli.re.kr/kli/html\\_kor/notice/notesseminaboard/notesdown.asp?seq=1127&cover=0&file=1](http://www.kli.re.kr/kli/html_kor/notice/notesseminaboard/notesdown.asp?seq=1127&cover=0&file=1)>.

Grubb D 2006. OECD:stä David Grubbilta 27.1.2006 saadussa sähköpostissa olleet laskelmat.

Hansen H. Elements of social security in 6 European countries. A comparison covering: Denmark, Sweden, Finland, Germany, Great Britain, The Netherlands. Copenhagen: The Danish National Institute of Social Research 8, 1997.

Hansen H. Elements of social security. A comparison covering: Denmark, Sweden, Finland, Austria, Germany, The Netherlands, Great Britain, Canada. The Danish National Institute of Social Research 02:5. Copenhagen: The Danish National Institute of Social Research, 2002, [viitattu 17.3.2004], saatavissa: <<http://www.sfi.dk/sw1317.asp>>.

Hansen H, Heinsen N, Salomäki A, ym. Unemployment benefits and social assistance in seven European countries. A comparative study. September 1995. Den Haag: Ministerie van Sociale Zaken en Werkgelegenheid, Werkdocumenten 10, 1995.

HE 54/1981. Hallituksen esitys Eduskunnalle laeiksi sairausvakuutuslain ja työntekijäin eläkelain muuttamisesta sekä eräksi niihin liittyviksi laeiksi. Helsingissä 10 päivänä huhtikuuta 1981. Vuoden 1981 valtiopäivät, Asiakirjat. A1, Hallituksen esitykset 1–60. Helsinki: Valtion painatuskeskus, 1981.

HE 38/1984. Hallituksen esitys Eduskunnalle työttömyysturvalaiksi ja eräksi siihen liittyviksi laeiksi. Helsingissä 30 päivänä maaliskuuta 1984. Vuoden 1984 valtiopäivät, Asiakirjat. A1, Hallituksen esitykset 1–70. Helsinki: Valtion painatuskeskus, 1984.

Horlich M. The earnings replacement rate of old-age benefits: an international comparison. Social Security Bulletin 1970; 33 (3): 3–16.

Immervoll H, O'Donoghue C. Welfare benefits and work incentives. An analysis of the distribution of net replacement rates in Europe using EUROMOD, a multi-country microsimulation model. EUROMOD Working Paper EM4/01. June 2002a, [viitattu 14.10.2005], saatavissa: <<http://www.econ.cam.ac.uk/dae/mu/publications/em401.pdf>>.

Immervoll H, O'Donoghue C. Do tax-benefit systems cause high replacement rates? A decompositional analysis using EUROMOD. Working Paper 66. Department of Economics. National University of Ireland. September 2002b, [viitattu 12.10.2005], saatavissa: <<http://www.economics.nuigalway.ie>>.

Janhunen J. Eläkejärjestelmät teollisuusmaissa. Helsinki: Eläketurvakeskuksen tutkimuksia 3, 1987.

Janhunen J. Eläkejärjestelmät teollisuusmaissa 1990. Helsinki: Eläketurvakeskuksen tutkimuksia 1, 1990.

Jokelainen M. Eläkkeen käsitteestä ja eläketurvan kehityslinjoista viidessä EU-maassa. Helsinki: Kelan kopiokeskus, 2005, [viitattu 2.8.2005], saatavissa: <[http://www.kela.fi/in/internet/liite.nsf/NET/140305103302PN/\\$File/Jokelainen2.pdf?openElement](http://www.kela.fi/in/internet/liite.nsf/NET/140305103302PN/$File/Jokelainen2.pdf?openElement)>.

Kammerman S, Kahn A. Income transfers for families with children: an eight country study. Philadelphia: Temple University Press, 1983.

Kangas O. Eläkkeet, tuloerot ja köyhyys. Työeläke 1988a; 23 (2): 32–35.

Kangas O. Politik och ekonomi i pensionförsäkringen. Det finska pensionsystemet i ett jämförande perspektiv. Stockholm: Stocholms universitet, Institutet för social forskning, Meddelande 5, 1988b.

Kangas O. Privata pensionförsäkringar i de nordiska länderna 1960–1985. NFT 1989a; 69 (1): 25–33.

Kangas O. Sosiaalivakuutuksen rakenteelliset ja poliittiset haasteet Pohjoismaissa. Työttömyyskassojen neuvottelupäivät 26.10.1989b, Helsinki (moniste).

Kangas O. Sosiaalisten oikeuksien kehittyminen eräissä OECD-maissa 1930–1985. Sosiaalipoliitikka 1991. Vammala: Sosiaalipoliittinen yhdistys, 1991.

Kangas O. Sosiaalivakuutuksen tila ja tulevaisuuden haasteet. Julkaisussa: Sosiaalipoliitikan tila ja tulevaisuus. Juhlaseminaari 29.1.1992, Sosiaaliturvan Keskusliitto ja Eduskunnan sosiaali- ja terveystieteiden keskusliitto. Helsinki: Sosiaaliturvan Keskusliitto, 1992a: 37–65.

Kangas O. Eläkejärjestelmien sosiaalipoliittinen toimivuus. Esitelmä Työeläkelaitosten liiton liittokokouksessa 11.5.1992b (moniste).

Kangas O, Palme J. Public and private pensions: the Scandinavian countries in a comparative perspective. Stockholm: Stockholm university, Swedish Institute for Social Research, Meddelande 3, 1989.

Kangas O, Palme J. Statism eroded? Labour market benefits and the challenges to the Scandinavian welfare state. Paper to be presented in Madrid at the International Sociological Association Congress, 9–13 July 1990 (moniste).

Kangas O, Palme J. Class-politics and institutional feedbacks: development of occupational pensions in Finland and Sweden. Stockholm: Stockholm university, Swedish Institute for Social Research, Meddelande 3, 1992.

Kangas O, Palme J. Statism eroded? Labor-market benefits and challenges to the Scandinavian welfare states. Swedish Institute for Social Research, Reprint Series 397. Julkaisussa: Hansen EJ, Ringen S, Uusitalo H, Erikson R, eds. Welfare trends in the Scandinavian countries (reprint). New York: Sharpe, 1993: 3–24.

Korpi W. Contentious institutions: an augmented rational – action analysis of the origins and path dependency of welfare state institutions in western countries. Swedish Institute for Social Research (SOFI), Working paper 4/2000. Stockholm university, [viitattu 30.6.2004], saatavissa: <<http://www.sofi.su.se/4-2000.pdf>>.

Korpi W. Velfærdsstat og socialt medborgerskab. Denmark i et komparativt perspektiv, 1930–1995. Århus: Magtutredningen, 2002.

Korpi W. Welfare state regress in western Europe: politics, institutions, globalization, and europeanization. Swedish Institute for Social Research (SOFI), Working paper 5/2003a. Stockholm university, [viitattu 30.6.2004], saatavissa: <<http://www.sofi.su.se/wp/WP03-5.pdf>>.

Korpi W. Welfare state expansion and distributive conflict: partisan politics and institutions in the Golden Age. Paper prepared for presentation at the annual conference of RC 19 in Toronto, 21–24 August 2003b, [viitattu 30.6.2004], saatavissa: <[http://individual.utoronto.ca/RC19\\_2003/papers.html](http://individual.utoronto.ca/RC19_2003/papers.html)>.

Laitinen-Kuikka S, Bach J. Eläketurva muissa maissa. Helsinki: Eläketurvakeskus, 1999.

Laitinen-Kuikka S, Bach J, Vidlund M. Eläketurva Länsi-Euroopassa. Helsinki: Eläketurvakeskus, 2002.

Lundqvist B. Suomalaiset eläketilit: tahdon asia vai välttämättömyys. Julkaisussa: Lassila J, Valkonen T, toim. Henkilökohtaiset sosiaalilit – sosiaaliturvan uusi rahoitusratkaisu? Helsinki: Elinkeinoelämän tutkimuslaitos, Sarja B 157, 1999: 113–170.

Martin JP. Measures of replacement rates for purpose of international comparison: a note. OECD Economic Studies 26, 1996/I, [viitattu 30.8.2004], saatavissa: <<http://www.oecd.org/dataoecd/60/23/2502965.pdf>>.

Montanari I. Modernization, globalization and the welfare state: a comparative analysis of old and new convergence of social insurance since 1930. British Journal of Sociology 2001; 52 (3): 469–494.

Myles J. Old age in the welfare state: the political economy of public pensions. Revised edition. Lawrence: University Press of Kansas, 1989.

Nickell S, Nunziata L, Ochel W. Unemployment in the OECD since the 1960s. What do we know? Economic Journal 2005; 115 (January): 1–27.

NOSOSCO 1978. Sosial trygghet i de nordiske land. Utgifter og virksomhetens omfang 1974 (1974/75). Bergen: Den nordiske Sosialstatistikkomité (NOSOSCO), Nordisk statistisk skriftserie 34, 1978.

NOSOSCO 1980. Social tryghed i de nordiske lande. Omfang, udgifter og finansiering 1978. Stockholm: Nordic statistical Secretariat (NOSOSCO), Nordisk statistisk skriftserie 37, 1980.

NOSOSCO 1986. Social tryghed i de nordiske lande. Omfang, udgifter og finansiering 1984. København: Nordic statistical sekretariat (NOSOSCO), 1986.

NOSOSCO 2005. Compensation levels in typical cases 1995–2003. Nososco Statistics. 2005, [viitattu 22.3.2006], saatavissa: <<http://www.nom-nos.dk/NOSSTATS/stattext.htm>>.

OECD 2002. Benefits and wages. OECD indicators. 2002 Edition. Paris: OECD, 2002.

OECD 2005. Pensions at a glance. Public policies across OECD countries. Paris: OECD, 2005.

Palacios R, Pallarès-Miralles M. International patterns of pension provision. Social Protection Discussion Paper 9, April 2000, [viitattu 20.10.2005], saatavissa: <<http://www.worldbank.org>>.

Palme J. Pension rights in welfare capitalism. The development of old-age pensions in 18 OECD countries 1930 to 1985. Stockholm: Stockholm University, Swedish Institute for Social Research, Dissertation Series 14, 1990.

Petersen JH. Pensioner, befolkningsudvikling og fordelingen mellem generationerne. NFT 1987; 67 (4): 294–304.

Pieters D. Social security law in the fifteen member states of the European Union. Antwerpen: Maklu-Uitgevers, 1997.

Scruggs L. Sickness replacement rate data set, Welfare state entitlements data set: a comparative institutional analysis of eighteen welfare states, Version 1.1., 2004a, [viitattu 29.7.2005], saatavissa: <<http://sp.uconn.edu/~scruggs/wp.htm>>.

Scruggs L. Minimum pension replacement rate data set, Welfare state entitlements data set: a comparative institutional analysis of eighteen welfare states, Version 1.1., 2004b, [viitattu 29.7.2005], saatavissa: <<http://sp.uconn.edu/~scruggs/wp.htm>>.

Scruggs L. Summary dataset, Welfare state entitlements data set: a comparative institutional analysis of eighteen welfare states, Version 1.1., 2004c, [viitattu 29.7.2005], saatavissa: <<http://sp.uconn.edu/~scruggs/wp.htm>>.

Scruggs L. Research on globalization and the welfare states: do we know what we think we know? Paper prepared for the Duke University Summer Institute on Globalization and Equity, Durham, NC, June 3–5, 2004d, [viitattu 29.7.2005], saatavissa: <<http://sp.uconn.edu/~scruggs/wp.htm>>.

Scruggs L. Welfare state entitlements project codebook, Welfare state entitlements data set: a comparative institutional analysis of eighteen welfare states, Version 1.1., June 1, 2005, [viitattu 29.7.2005], saatavissa: <<http://sp.uconn.edu/~scruggs/wp.htm>>.

Scruggs L, Allan J. Welfare state decommodification in eighteen advanced industrial democracies, 1972–2002. Paper prepared for delivery at annual meeting of the American Political Science Association, Philadelphia, PA, August 27–31, 2003, [viitattu 29.7.2005], saatavissa: <<http://sp.uconn.edu/~scruggs/wp.htm>>.

Scruggs L, Allan J. The material consequences of welfare states: benefits generosity and absolute poverty in 16 OECD countries. 2004, [viitattu 29.7.2005], saatavissa: <<http://sp.uconn.edu/~scruggs/wp.htm>>.

Scruggs L, Allan J. Welfare state decommodification in eighteen OECD countries: a replication and revision. May 2005a, [viitattu 29.7.2005], saatavissa: <<http://sp.uconn.edu/~scruggs/wp.htm>>.

Scruggs L, Allan J. Welfare state generosity across space and time. May 2005b, [viitattu 29.7.2005], saatavissa: <<http://sp.uconn.edu/~scruggs/wp.htm>>.

Scruggs, Lyle, Allan, James. Welfare-state decommodification in 18 OECD countries: a replication and revision. *Journal of European Social Policy* 2006; 16 (1): 55–72.

SPC 2004. Current and protective pension replacement rates. Report on work in progress. Indicators Sub-Group (ISG) of the Social Protection Committee. 28 February 2004, [viitattu 17.8.2005], saatavissa: <[http://europa.eu.int/comm/employment\\_social/social\\_protection/docs/progress\\_2004\\_en.pdf](http://europa.eu.int/comm/employment_social/social_protection/docs/progress_2004_en.pdf)>.

TTL (1984). Työttömyysturvalaki 24.8.1984/602. Suomen säädöskokoelma vuodelta 1984, II, Sisältää numerot 495–1031. Helsinki 1985.

Verbist G. Replacement incomes and taxes: a distributional analysis for the EU – 15 countries. EUROMOD Working Paper EM2/05. January 2005, [viitattu 12.10.2005], saatavissa: <<http://www.iser.essex.ac.uk/msu/emod/publications/emwp0205.pdf>>.

Vroman W, Brusentsev V. Unemployment compensation throughout the world. A comparative analysis. Kalamazoo: Upjohn Institute for Employment Research, 2005.

Whiteford P. The use of replacement rates in international comparisons of benefit systems. SPRC Discussion Paper 54, February 1995, [viitattu 12.10.2005], saatavissa: <<http://www.sprc.unsw.edu.au/dp/dp54.pdf>>.

Wolfson M. Lifetime coverage: the adequacy of Canada's retirement income system. Julkaisussa: Wolff E, ed. *Distribution of household wealth*. Oxford: Clarendon Press, 1987.

Øverbye E. Public or private pensions? Pensions and pension politics in the Nordic countries. Working Paper 38, Institute of Industrial Relations. Berkeley: University of California at Berkeley, 1992.

**Liitetaulukko 1.** Sairausvakuutuksen nettokorvausaste 11 EU-maassa vuosina 1971–2002 (yksin asuva henkilö).**Appendix table 1.** Sickness insurance net replacement rates in 11 EU countries in 1971–2002 (single person).

	Alankomaat The Netherlands	Belgia Belgium	Irlanti Ireland	Iso-Britannia United Kingdom	Italia Italy	Itävalta Austria	Ranska France	Ruotsi Sweden	Saksa Germany	Suomi Finland	Tanska Denmark
1971	0,872	0,657	0,244	0,552	0,743	0,714	0,578	0,839	1,000	0,678	0,646
1972	0,849		0,240	0,517	0,742	0,680	0,577	0,809	1,000	0,678	
1973	0,853	0,809	0,235	0,495	0,763	0,689	0,571	0,784	1,000	0,703	0,773
1974	0,881		0,469	0,530	0,711	0,661	0,571	0,941	1,000	0,711	
1975	0,867	0,867	0,514	0,467	0,710	0,723	0,574	0,902	1,000	0,690	0,639
1976	0,878	0,827	0,495	0,534	0,714	0,760	0,581	0,946	1,000	0,594	0,790
1977	0,837	0,850	0,447	0,529	0,722	0,711	0,589	0,941	1,000	0,538	0,802
1978	0,849	0,861	0,425	0,473	0,726	0,712	0,586	0,941	1,000	0,495	
1979	0,842	0,858	0,609	0,490	0,694	0,760	0,600	0,931	1,000	0,435	0,776
1980	0,862	0,878	0,600	0,458	0,685	0,747	0,591	0,967	1,000	0,408	0,776
1981	0,917	0,885	0,551	0,416	0,734	0,768	0,600	0,908	1,000	0,345	0,770
1982	0,864	0,834	0,607	0,253	0,747	0,767	0,604	0,926	1,000	0,858	
1983	0,865	0,846	0,479	0,259	0,765	0,759	0,616	0,927	1,000	0,863	0,792
1984	0,850	0,866	0,475	0,289	0,750	0,760	0,616	0,928	1,000	0,869	0,765
1985	0,844	0,871	0,491	0,288	0,757	0,757	0,616	0,923	1,000	0,873	0,736
1986	0,771		0,462	0,278	0,770	0,758	0,619	0,931	1,000	0,862	0,723
1987	0,782	0,906	0,385	0,256	0,768	0,762	0,642	0,958	1,000	0,869	0,645
1988	0,784	0,898	0,406	0,234	0,764	0,762	0,628	0,921	1,000	0,874	0,640
1989	0,779	0,895	0,358	0,305	0,761	0,783	0,635	0,916	1,000	0,876	0,682
1990	0,743	0,892	0,351	0,283	0,737	0,781	0,634	0,838	1,000	0,881	0,679
1991	0,738	0,888	0,355	0,280	0,740	0,786	0,630	0,856	1,000	0,876	0,672
1992	0,729	0,887	0,347	0,268	0,744	0,786	0,636	0,902	1,000	0,852	0,666
1993	0,730	0,889	0,357	0,260	0,752	0,773	0,641	0,902	1,000	0,798	0,661
1994	0,745	0,873	0,354	0,254	0,749	0,779	0,649	0,850	1,000	0,797	0,684
1995	0,735	0,890	0,370	0,242	0,748	0,787	0,647	0,872	1,000	0,776	0,649
1996	0,755		0,321	0,230	0,749	0,788	0,657	0,777	1,000	0,781	0,643
1997	0,736	0,881	0,315	0,239	0,754	0,795	0,640	0,752	0,923	0,768	0,632
1998	0,732	0,876	0,306	0,208	0,744	0,795	0,609	0,801	0,923	0,767	0,613
1999	0,732	0,864	0,299	0,230	0,753	0,798	0,612	0,807	0,923	0,739	0,623
2000	0,734	0,858	0,277	0,220	0,761	0,805	0,618	0,807	0,923	0,727	0,615
2001		0,846	0,286	0,215	0,761		0,609	0,816	0,923	0,708	0,608
2002	0,781	0,847	0,290	0,217	0,768	0,785	0,615	0,820	0,923	0,721	0,594

Lähde: Scruggs 2004a ja 2005.

Source: Scruggs 2004a and 2005.



**Liitetaulukko 2.** Sairausvakuutuksen nettokorvausaste seitsemässä OECD-maassa vuosina 1971–2002 (yksin asuva henkilö).  
**Appendix table 2.** Sickness insurance net replacement rates in seven OECD countries in 1971–2002 (single person).

	Australia	Japani	Kanada	Norja	Sveitsi	Uusi-Seelanti	Yhdysvallat
	Australia	Japan	Canada	Norway	Switzerland	New Zealand	USA
1971	0,213	0,500		0,518	0,803	0,263	0
1972	0,233	0,500	0,701	0,514			0
1973	0,268	0,497	0,710	0,520	0,798	0,322	0
1974	0,263	0,495	0,714	0,511	0,812		0
1975	0,261	0,493	0,661	0,599		0,347	0
1976	0,284	0,500	0,661	1,000	0,822		0
1977	0,285	0,502	0,654	1,000	0,814	0,357	0
1978	0,305	0,503	0,626	1,000	0,821		0
1979	0,306	0,514	0,608	1,000	0,830	0,357	0
1980	0,281	0,516	0,598	1,000	0,832		0
1981	0,281	0,519	0,595	1,000	0,824	0,356	0
1982	0,284	0,520	0,595	1,000		0,364	0
1983	0,295	0,522	0,629	1,000	0,819	0,417	0
1984	0,305	0,534	0,652	1,000	0,830	0,407	0
1985	0,306	0,534	0,658	1,000	0,819	0,404	0
1986	0,310	0,536	0,658	1,000	0,820	0,430	0
1987	0,319	0,533	0,660	1,000	0,802	0,423	0
1988	0,302	0,530	0,657	1,000	0,798	0,410	0
1989	0,290	0,529	0,654	1,000	0,811	0,393	0
1990	0,301	0,566	0,656	1,000	0,811	0,386	0
1991	0,310	0,568	0,660	1,000	0,798	0,313	0
1992	0,322	0,567	0,664	1,000	0,813	0,308	0
1993	0,309	0,568	0,628	1,000	0,815	0,308	0
1994	0,299	0,569	0,622	1,000	0,814	0,302	0
1995	0,298	0,554	0,636	1,000	0,815	0,305	0
1996	0,309	0,556	0,639	1,000		0,296	0
1997	0,300	0,565	0,636	1,000	0,811	0,292	0
1998	0,289	0,557	0,633	1,000	0,818	0,281	0
1999	0,287	0,572	0,629	1,000	0,811	0,269	0
2000	0,275	0,608	0,628	1,000	0,806	0,263	0
2001	0,274	0,609	0,613	1,000		0,262	0
2002	0,260	0,632	0,604	1,000	0,790	0,257	0

Lähde: Scruggs 2004a ja 2005.

Source: Scruggs 2004a and 2005.

**Liitetaulukko 3.** Sairausvakuutuksen nettokorvausaste 11 EU-maassa vuosina 1971–2002 (perheellinen henkilö).  
**Appendix table 3.** Sickness insurance net replacement rates in 11 EU countries in 1971–2002 (married couple).

	Alankomaat The Netherlands	Belgia Belgium	Irlanti Ireland	Iso-Britannia United Kingdom	Italia Italy	Itävalta Austria	Ranska France	Ruotsi Sweden	Saksa Germany	Suomi Finland	Tanska Denmark
1971	0,943	0,664	0,467	0,715	0,796	0,899	0,608	0,836	1,000	0,828	0,702
1972	0,909		0,449	0,707	0,788	0,893	0,604	0,803	1,000	0,824	
1973	0,923	0,779	0,457	0,701	0,792	0,872	0,599	0,777	1,000	0,851	0,821
1974	0,877		0,738	0,668	0,787	0,856	0,600	0,947	1,000	0,880	
1975	0,917	0,816	0,779	0,672	0,803	0,875	0,602	0,921	1,000	0,806	0,687
1976	0,931	0,842	0,748	0,737	0,815	0,920	0,606	0,962	1,000	0,740	0,815
1977	0,919	0,843	0,704	0,746	0,785	0,879	0,599	0,955	1,000	0,692	0,825
1978	0,912	0,866	0,680	0,709	0,750	0,875	0,596	0,944	1,000	0,644	
1979	0,887	0,816	0,827	0,690	0,742	0,888	0,623	0,941	1,000	0,571	0,808
1980	0,887	0,836	0,846	0,633	0,719	0,880	0,615	0,972	1,000	0,542	0,806
1981	0,929	0,863	0,797	0,617	0,759	0,889	0,611	0,967	1,000	0,472	0,801
1982	0,885	0,850	0,871	0,472	0,773	0,881	0,609	0,943	1,000	0,906	
1983	0,879	0,851	0,723	0,469	0,816	0,879	0,624	0,936	1,000	0,911	0,852
1984	0,860	0,854	0,723	0,438	0,789	0,873	0,644	0,937	1,000	0,919	0,806
1985	0,863	0,855	0,748	0,432	0,825	0,875	0,644	0,935	1,000	0,924	0,777
1986	0,793		0,705	0,421	0,894	0,846	0,649	0,941	1,000	0,913	0,767
1987	0,800	0,919	0,639	0,393	0,899	0,858	0,653	0,964	1,000	0,917	0,687
1988	0,802	0,932	0,620	0,367	0,778	0,854	0,657	0,943	1,000	0,921	0,690
1989	0,807	0,901	0,651	0,348	0,829	0,896	0,664	0,927	1,000	0,876	0,725
1990	0,777	0,902	0,635	0,324	0,800	0,890	0,661	0,859	1,000	0,884	0,725
1991	0,805	0,908	0,648	0,320	0,801	0,893	0,657	0,875	1,000	0,947	0,720
1992	0,770	0,914	0,646	0,307	0,803	0,879	0,663	0,915	1,000	0,932	0,721
1993	0,773	0,916	0,660	0,306	0,811	0,866	0,663	0,830	1,000	0,822	0,715
1994	0,776	0,911	0,652	0,305	0,805	0,889	0,667	0,820	1,000	0,863	0,715
1995	0,784	0,919	0,625	0,295	0,822	0,899	0,667	0,827	1,000	0,799	0,684
1996	0,793		0,559	0,282	0,869	0,903	0,675	0,800	1,000	0,812	0,686
1997	0,768	0,905	0,606	0,278	0,843	0,900	0,658	0,777	0,932	0,797	0,672
1998	0,773	0,903	0,582	0,322	0,827	0,911	0,628	0,823	0,932	0,798	0,655
1999	0,772	0,899	0,547	0,280	0,832	0,914	0,628	0,828	0,933	0,773	0,666
2000	0,782	0,889	0,504	0,275	0,837	0,897	0,634	0,829	0,933	0,760	0,660
2001		0,884	0,528	0,262	0,828		0,625	0,830	0,933	0,742	0,654
2002	0,767	0,882	0,576	0,262	0,874	0,862	0,631	0,840	0,934	0,753	0,644

Lähde: Scruggs 2004a ja 2005.

Source: Scruggs 2004a and 2005.

**Liitetaulukko 4.** Sairausvakuutuksen nettokorvausaste seitsemässä OECD-maassa vuosina 1971–2002 (perheellinen henkilö).  
**Appendix table 4.** Sickness insurance net replacement rates in seven OECD countries in 1971–2002 (married couple).

	Australia	Japani	Kanada	Norja	Sveitsi	Uusi-Seelanti	Yhdysvallat
	Australia	Japan	Canada	Norway	Switzerland	New Zealand	USA
1971	0,395	0,467		0,682	0,823	0,528	0
1972	0,450	0,472	0,832	0,669			0
1973	0,555	0,476	0,813	0,651	0,809	0,626	0
1974	0,537	0,475	0,829	0,615	0,813		0
1975	0,474	0,471	0,766	0,671		0,626	0
1976	0,572	0,479	0,693	1,000	0,820		0
1977	0,561	0,488	0,699	1,000	0,809	0,617	0
1978	0,580	0,486	0,680	1,000	0,804		0
1979	0,625	0,482	0,638	1,000	0,814	0,559	0
1980	0,564	0,484	0,635	1,000	0,833		0
1981	0,578	0,487	0,627	1,000	0,825	0,618	0
1982	0,571	0,488	0,645	1,000		0,626	0
1983	0,593	0,489	0,674	1,000	0,818	0,719	0
1984	0,619	0,498	0,701	1,000	0,812	0,680	0
1985	0,582	0,499	0,699	1,000	0,818	0,685	0
1986	0,598	0,500	0,702	1,000	0,804	0,774	0
1987	0,595	0,498	0,703	1,000	0,808	0,813	0
1988	0,655	0,496	0,703	1,000	0,807	0,775	0
1989	0,621	0,494	0,698	1,000	0,813	0,722	0
1990	0,655	0,528	0,702	1,000	0,813	0,722	0
1991	0,684	0,530	0,707	1,000	0,812	0,690	0
1992	0,691	0,531	0,710	1,000	0,814	0,685	0
1993	0,703	0,532	0,704	1,000	0,831	0,686	0
1994	0,673	0,533	0,673	1,000	0,831	0,691	0
1995	0,662	0,525	0,698	1,000	0,842	0,682	0
1996	0,681	0,528	0,700	1,000		0,648	0
1997	0,686	0,531	0,764	1,000	0,814	0,629	0
1998	0,664	0,520	0,758	1,000	0,814	0,615	0
1999	0,662	0,542	0,768	1,000	0,814	0,582	0
2000	0,603	0,579	0,762	1,000	0,812	0,575	0
2001	0,671	0,579	0,731	1,000		0,578	0
2002	0,651	0,601	0,724	1,000	0,795	0,574	0

Lähde: Scruggs 2004a ja 2005.

Source: Scruggs 2004a and 2005.

**Liitetaulukko 5.** Työttömyysvakuutuksen nettokorvausaste 11 EU-maassa vuosina 1971–2002 (yksin asuva henkilö).  
**Appendix table 5.** Unemployment insurance net replacement rates in 11 EU countries in 1971–2002 (single person).

	Alankomaat The Netherlands	Belgia Belgium	Irlanti Ireland	Iso-Britannia United Kingdom	Italia Italy	Itävalta Austria	Ranska France	Ruotsi Sweden	Saksa Germany	Suomi Finland	Tanska Denmark
1971	0,872	0,533	0,244	0,552		0,516	0,434	0,749	0,625	0,403	0,868
1972	0,849		0,240	0,517	0,098		0,433	0,806	0,625	0,546	
1973	0,853	0,560	0,235	0,495	0,083	0,408	0,436	0,730	0,625	0,485	0,773
1974	0,881		0,469	0,530	0,063		0,442	0,933	0,625	0,502	
1975	0,867	0,605	0,514	0,467	0,103	0,379	0,443	0,797	0,680	0,418	0,639
1976	0,878		0,495	0,534	0,088		0,448	0,763	0,680	0,476	0,790
1977	0,837	0,639	0,447	0,529	0,070	0,505	0,455	0,834	0,680	0,430	0,802
1978	0,849		0,425	0,473	0,062	0,580	0,450	0,791	0,680	0,396	
1979	0,842	0,643	0,609	0,490	0,051	0,580	0,687	0,800	0,680	0,367	0,776
1980	0,862		0,600	0,458	0,041	0,580	0,677	0,820	0,680	0,344	0,776
1981	0,917	0,675	0,551	0,416	0,037	0,580	0,675	0,789	0,680	0,314	0,770
1982	0,864	0,691	0,607	0,253	0,033	0,580	0,659	0,746	0,680	0,326	
1983	0,865	0,687	0,479	0,259	0,033	0,580	0,660	0,876	0,680	0,342	0,792
1984	0,850	0,699	0,475	0,258	0,029	0,580	0,688	0,817	0,630	0,315	0,765
1985	0,857	0,712	0,491	0,252	0,024	0,580	0,714	0,808	0,630	0,642	0,736
1986	0,771	0,698	0,462	0,250	0,023	0,580	0,722	0,799	0,630	0,627	0,723
1987	0,782	0,691	0,385	0,231	0,021	0,580	0,756	0,824	0,630	0,634	0,645
1988	0,784	0,691	0,406	0,214	0,020	0,580	0,726	0,855	0,630	0,638	0,640
1989	0,779	0,650	0,358	0,203	0,205	0,580	0,726	0,861	0,630	0,640	0,682
1990	0,743	0,639	0,351	0,199	0,200	0,580	0,703	0,852	0,630	0,627	0,679
1991	0,738	0,642	0,355	0,202	0,201	0,580	0,713	0,875	0,630	0,647	0,672
1992	0,729	0,630	0,347	0,211	0,270	0,580	0,710	0,863	0,630	0,632	0,666
1993	0,730	0,630	0,357	0,213	0,270	0,580	0,722	0,898	0,630	0,629	0,661
1994	0,745		0,354	0,216	0,273	0,580	0,722	0,809	0,600	0,625	0,684
1995	0,735	0,650	0,370	0,210	0,276	0,570	0,723	0,797	0,600	0,629	0,649
1996	0,755		0,321	0,204	0,359	0,570	0,718	0,754	0,600	0,629	0,643
1997	0,736	0,655	0,315	0,199	0,361	0,565	0,705	0,719	0,600	0,599	0,632
1998	0,732		0,306	0,201	0,362	0,570	0,700	0,714	0,600	0,604	0,613
1999	0,732	0,639	0,299	0,195	0,393	0,560	0,702	0,706	0,600	0,587	0,623
2000	0,734	0,629	0,277	0,190	0,413	0,560	0,701	0,678	0,600	0,572	0,615
2001		0,617	0,286	0,187	0,410		0,688	0,682	0,600	0,557	0,608
2002	0,781	0,657	0,290	0,185	0,451	0,550	0,701	0,748	0,600	0,574	0,594

Lähde: Scruggs 2004c ja 2005.

Source: Scruggs 2004c and 2005.

**Liitetaulukko 6.** Työttömyysvakuutuksen nettokorvausaste seitsemässä OECD-maassa vuosina 1971–2002 (yksin asuva henkilö).  
**Appendix table 6.** Unemployment insurance net replacement rates in seven OECD countries in 1971–2002 (single person).

	Australia	Japani	Kanada	Norja	Sveitsi	Uusi-Seelanti	Yhdysvallat
	Australia	Japan	Canada	Norway	Switzerland	New Zealand	USA
1971	0,213	0,689	0,324	0,518	0,249	0,263	0,658
1972	0,236		0,701	0,514	0,248		0,657
1973	0,268	0,663	0,710	0,520	0,266	0,322	0,668
1974	0,263	0,660	0,714	0,511			0,671
1975	0,261	0,657	0,661	0,599	0,701	0,347	0,673
1976	0,284	0,667	0,661	0,581	0,680		0,670
1977	0,285	0,669	0,654	0,616	0,670	0,357	0,669
1978	0,305	0,671	0,626	0,609	0,677		0,667
1979	0,306	0,686	0,608	0,620	0,678	0,357	0,683
1980	0,258	0,688	0,598	0,702	0,685		0,690
1981	0,234	0,691	0,595	0,673	0,681	0,306	0,716
1982	0,237	0,694	0,595	0,677	0,689	0,317	0,708
1983	0,246	0,695	0,629	0,664	0,680	0,357	0,711
1984	0,262	0,577	0,652	0,663	0,719	0,349	0,710
1985	0,270	0,578	0,658	0,666	0,730	0,358	0,637
1986	0,290	0,580	0,658	0,666	0,731	0,380	0,697
1987	0,298	0,576	0,660	0,673	0,722	0,374	0,576
1988	0,302	0,574	0,657	0,673	0,718	0,362	0,578
1989	0,290	0,572	0,654	0,677	0,716	0,345	0,579
1990	0,301	0,574	0,656	0,675	0,721	0,342	0,580
1991	0,310	0,614	0,660	0,669	0,711	0,300	0,580
1992	0,322	0,613	0,664	0,655	0,728	0,295	0,580
1993	0,309	0,614	0,628	0,655	0,727	0,295	0,580
1994	0,299	0,615	0,622	0,656	0,716	0,290	0,579
1995	0,298	0,600	0,636	0,660	0,734	0,293	0,579
1996	0,309	0,592	0,639	0,661	0,727	0,284	0,578
1997	0,300	0,602	0,636	0,658	0,726	0,280	0,579
1998	0,289	0,593	0,633	0,658	0,724	0,270	0,579
1999	0,287	0,619	0,629	0,658	0,716	0,269	0,579
2000	0,276	0,627	0,628	0,651	0,722	0,263	0,578
2001	0,274	0,627	0,613	0,648	0,736	0,262	0,571
2002	0,260	0,641	0,604	0,646	0,722	0,257	0,584

Lähde: Scruggs 2004c ja 2005.

Source: Scruggs 2004c and 2005.

**Liitetaulukko 7.** Työttömyysvakuutuksen nettokorvausaste 11 EU-maassa vuosina 1971–2002 (perheellinen henkilö).  
**Appendix table 7.** Unemployment insurance net replacement rates in 11 EU countries in 1971–2002 (married couple).

	Alankomaat The Netherlands	Belgia Belgium	Irlanti Ireland	Iso-Britannia United Kingdom	Italia Italy	Itävalta Austria	Ranska France	Ruotsi Sweden	Saksa Germany	Suomi Finland	Tanska Denmark
1971	0,943	0,633	0,467	0,715		0,608	0,352	0,819	0,779	0,483	0,902
1972	0,909		0,449	0,707	0,197		0,356	0,852	0,765	0,651	
1973	0,923	0,590	0,457	0,701	0,170	0,491	0,361	0,779	0,755	0,581	0,821
1974	0,877		0,738	0,668	0,141		0,361	0,954	0,746	0,638	
1975	0,917	0,625	0,779	0,672	0,202	0,484	0,359	0,831	0,705	0,509	0,687
1976	0,931		0,748	0,737	0,192		0,370	0,805	0,703	0,615	0,815
1977	0,919	0,657	0,704	0,746	0,125	0,599	0,379	0,862	0,702	0,578	0,825
1978	0,912		0,680	0,709	0,126	0,760	0,383	0,817	0,702	0,539	
1979	0,887	0,617	0,827	0,690	0,111	0,740	0,623	0,829	0,704	0,503	0,808
1980	0,887		0,846	0,633	0,125	0,737	0,610	0,846	0,703	0,479	0,806
1981	0,929	0,666	0,797	0,617	0,112	0,738	0,608	0,844	0,705	0,450	0,801
1982	0,885	0,669	0,871	0,472	0,102	0,728	0,585	0,785	0,702	0,465	
1983	0,879	0,665	0,723	0,469	0,126	0,720	0,576	0,892	0,701	0,540	0,852
1984	0,860	0,656	0,723	0,455	0,138	0,717	0,611	0,839	0,700	0,504	0,806
1985	0,881	0,661	0,748	0,445	0,145	0,721	0,638	0,836	0,700	0,742	0,777
1986	0,793	0,661	0,705	0,442	0,204	0,723	0,648	0,884	0,699	0,722	0,767
1987	0,800	0,664	0,639	0,414	0,177	0,736	0,661	0,861	0,698	0,723	0,687
1988	0,802	0,659	0,620	0,387	0,157	0,734	0,652	0,876	0,698	0,718	0,690
1989	0,807	0,616	0,651	0,368	0,306	0,718	0,652	0,880	0,697	0,741	0,725
1990	0,777	0,605	0,635	0,359	0,286	0,717	0,630	0,807	0,698	0,733	0,725
1991	0,805	0,607	0,648	0,358	0,282	0,721	0,640	0,892	0,699	0,753	0,720
1992	0,770	0,598	0,646	0,372	0,340	0,721	0,638	0,880	0,700	0,734	0,721
1993	0,773	0,602	0,660	0,382	0,339	0,745	0,638	0,911	0,699	0,711	0,715
1994	0,776		0,652	0,390	0,337	0,732	0,634	0,833	0,689	0,746	0,715
1995	0,784	0,607	0,625	0,382	0,345	0,726	0,639	0,822	0,689	0,742	0,684
1996	0,793		0,559	0,372	0,520	0,718	0,658	0,779	0,705	0,735	0,686
1997	0,768	0,609	0,606	0,547	0,502	0,719	0,625	0,748	0,708	0,709	0,672
1998	0,773		0,582	0,540	0,496	0,710	0,621	0,748	0,708	0,714	0,655
1999	0,772	0,597	0,547	0,545	0,500	0,719	0,640	0,738	0,711	0,685	0,666
2000	0,782	0,590	0,504	0,542	0,491	0,722	0,625	0,716	0,713	0,676	0,660
2001		0,585	0,528	0,537	0,484		0,621	0,715	0,712	0,662	0,654
2002	0,767	0,608	0,576	0,554	0,608	0,673	0,734	0,778	0,715	0,673	0,644

Lähde: Scruggs 2004c ja 2005.

Source: Scruggs 2004c and 2005.

**Liitetaulukko 8.** Työttömyysvakuutuksen nettokorvausaste seitsemässä OECD-maassa vuosina 1971–2002 (perheellinen henkilö).  
**Appendix table 8.** Unemployment insurance net replacement rates in seven OECD countries in 1971–2002 (married couple).

	Australia Australia	Japani Japan	Kanada Canada	Norja Norway	Sveitsi Switzerland	Uusi-Seelanti New Zealand	Yhdysvallat USA
1971	0,395	0,683	0,445	0,682	0,383	0,528	0,588
1972	0,452		0,832	0,669	0,374		0,589
1973	0,555	0,670	0,813	0,651	0,371	0,626	0,599
1974	0,537	0,661	0,829	0,615			0,601
1975	0,474	0,658	0,766	0,671	0,812	0,626	0,590
1976	0,572	0,666	0,693	0,640	0,801		0,599
1977	0,561	0,676	0,699	0,678	0,811	0,617	0,594
1978	0,580	0,673	0,680	0,660	0,805		0,607
1979	0,579	0,667	0,638	0,669	0,821	0,559	0,608
1980	0,522	0,646	0,635	0,753	0,825		0,614
1981	0,536	0,649	0,627	0,734	0,808	0,618	0,633
1982	0,529	0,651	0,645	0,741	0,817	0,643	0,632
1983	0,549	0,652	0,674	0,731	0,803	0,719	0,640
1984	0,573	0,538	0,701	0,724	0,776	0,680	0,641
1985	0,582	0,540	0,699	0,724	0,830	0,685	0,703
1986	0,598	0,541	0,702	0,746	0,816	0,744	0,644
1987	0,595	0,539	0,703	0,732	0,828	0,758	0,603
1988	0,655	0,537	0,703	0,726	0,826	0,744	0,597
1989	0,621	0,534	0,698	0,733	0,819	0,718	0,597
1990	0,655	0,535	0,702	0,732	0,822	0,722	0,598
1991	0,684	0,573	0,707	0,731	0,823	0,655	0,596
1992	0,691	0,575	0,710	0,734	0,829	0,650	0,594
1993	0,703	0,575	0,704	0,732	0,831	0,650	0,594
1994	0,673	0,577	0,673	0,732	0,818	0,656	0,594
1995	0,662	0,568	0,698	0,736	0,850	0,647	0,593
1996	0,681	0,562	0,700	0,734	0,817	0,614	0,588
1997	0,686	0,565	0,764	0,733	0,824	0,597	0,590
1998	0,664	0,554	0,758	0,723	0,833	0,584	0,587
1999	0,662	0,586	0,768	0,741	0,818	0,582	0,569
2000	0,644	0,596	0,762	0,725	0,822	0,575	0,571
2001	0,671	0,597	0,731	0,721	0,821	0,578	0,550
2002	0,651	0,609	0,724	0,716	0,821	0,574	0,548

Lähde: Scruggs 2004c ja 2005.

Source: Scruggs 2004c and 2005.

**Liitetaulukko 9.** Kansaneläkkeiden nettokorvausaste yhdeksässä OECD-maassa vuosina 1971–2002 (yksin asuva henkilö).  
**Appendix table 9.** Minimum pension net replacement rates in nine OECD countries in 1971–2002 (single person).

	Alankomaat The Netherlands	Australia Australia	Japani Japan	Kanada Canada	Norja Norway	Ruotsi Sweden	Suomi Finland	Tanska Denmark	Uusi-Seelanti New Zealand
1971	0,461	0,239	0,060	0,279	0,386	0,354	0,329	0,470	0,263
1972		0,237		0,285	0,397	0,363	0,370		
1973	0,465	0,268	0,049	0,300	0,407	0,349	0,364	0,455	0,322
1974		0,263		0,296	0,373	0,354	0,425		
1975	0,450	0,261	0,110	0,290	0,353	0,374	0,410	0,369	0,347
1976	0,475	0,284		0,298	0,353	0,352	0,413	0,397	
1977	0,473	0,285	0,145	0,289	0,364	0,380	0,418	0,369	0,392
1978		0,305		0,274	0,403	0,402	0,425		0,368
1979	0,511	0,306	0,153	0,308	0,438	0,413	0,403	0,407	0,424
1980		0,281		0,301	0,425	0,432	0,425	0,419	0,401
1981	0,554	0,281	0,191	0,340	0,422	0,460	0,412	0,422	0,404
1982	0,527	0,303	0,191	0,344	0,443	0,479	0,436		0,424
1983	0,555	0,295	0,196	0,367	0,450	0,487	0,441	0,456	0,453
1984		0,305	0,200	0,368	0,438	0,475	0,451	0,487	0,434
1985	0,531	0,305	0,201	0,401	0,436	0,469	0,452	0,486	0,425
1986	0,502	0,310	0,205	0,412	0,439	0,475	0,444	0,499	0,449
1987	0,523	0,319	0,161	0,424	0,429	0,463	0,431	0,475	0,431
1988	0,492	0,324		0,413	0,445	0,465	0,419	0,475	0,422
1989	0,510	0,311	0,159	0,409	0,440	0,454	0,395	0,509	0,411
1990	0,476	0,322	0,174	0,417	0,433	0,428	0,379	0,509	0,412
1991	0,476	0,349	0,171	0,423	0,427	0,411	0,379	0,509	0,433
1992	0,480	0,350		0,430	0,416	0,408	0,388	0,501	0,422
1993	0,474	0,341	0,186	0,426	0,417	0,412	0,396	0,504	0,422
1994	0,469	0,324	0,199	0,432	0,415	0,412	0,388	0,503	0,414
1995	0,467	0,322	0,206	0,431	0,397	0,413	0,369	0,478	0,418
1996	0,474	0,334		0,430	0,392	0,396	0,355	0,471	0,406
1997	0,472	0,325	0,206	0,423	0,394	0,393	0,339	0,464	0,400
1998	0,481	0,319	0,215	0,425	0,438	0,385	0,341	0,454	0,385
1999	0,490	0,319	0,227	0,423	0,433	0,383	0,324	0,459	0,387
2000	0,503	0,309	0,227	0,420	0,439	0,362	0,314	0,457	0,399
2001	0,504	0,308	0,223	0,404	0,445	0,357	0,305	0,453	0,398
2002	0,510	0,297	0,234	0,396	0,443	0,350	0,309	0,442	0,389

Lähde: Scruggs 2004b ja 2005.

Source: Scruggs 2004b and 2005.



**Liitetaulukko 10.** Kansaneläkkeiden nettokorvausaste yhdeksässä OECD-maassa vuosina 1971–2002 (perheellinen henkilö).  
**Appendix table 10.** Minimum pension net replacement rates in nine OECD countries in 1971–2002 (married couple).

	Alankomaat The Netherlands	Australia Australia	Japani Japan	Kanada Canada	Norja Norway	Ruotsi Sweden	Suomi Finland	Tanska Denmark	Uusi-Seelanti New Zealand
1971	0,550	0,392	0,111	0,491	0,517	0,451	0,477	0,533	0,426
1972		0,387		0,507	0,541	0,458	0,534		
1973	0,553	0,434	0,094	0,537	0,539	0,436	0,526	0,551	0,481
1974		0,429		0,527	0,497	0,434	0,619		
1975	0,544	0,381	0,210	0,510	0,478	0,490	0,562	0,460	0,516
1976	0,592	0,419		0,516	0,482	0,461	0,590	0,497	
1977	0,606	0,423	0,282	0,489	0,489	0,487	0,599	0,492	0,591
1978		0,451		0,469	0,553	0,507	0,612		0,529
1979	0,630	0,458	0,287	0,496	0,598	0,520	0,579	0,559	0,585
1980		0,420		0,494	0,564	0,529	0,609	0,567	0,574
1981	0,672	0,423	0,359	0,525	0,553	0,567	0,591	0,569	0,592
1982	0,640	0,452	0,358	0,531	0,586	0,600	0,619		0,629
1983	0,665	0,438	0,367	0,557	0,590	0,604	0,623	0,614	0,674
1984		0,456	0,373	0,558	0,571	0,595	0,647	0,635	0,629
1985	0,636	0,460	0,375	0,560	0,571	0,571	0,648	0,641	0,610
1986	0,604	0,469	0,383	0,573	0,572	0,623	0,633	0,655	0,673
1987	0,638	0,484	0,302	0,591	0,558	0,559	0,617	0,580	0,644
1988	0,595	0,495		0,576	0,574	0,567	0,602	0,566	0,652
1989	0,623	0,469	0,298	0,573	0,567	0,561	0,550	0,611	0,635
1990	0,579	0,485	0,325	0,587	0,558	0,528	0,529	0,611	0,652
1991	0,601	0,526	0,320	0,598	0,554	0,501	0,526	0,620	0,642
1992	0,577	0,526		0,609	0,550	0,502	0,555	0,609	0,632
1993	0,574	0,514	0,349	0,603	0,553	0,503	0,569	0,611	0,634
1994	0,563	0,490	0,373	0,612	0,576	0,507	0,566	0,618	0,636
1995	0,577	0,486	0,390	0,610	0,555	0,508	0,544	0,591	0,627
1996	0,572	0,496		0,612	0,551	0,499	0,533	0,587	0,599
1997	0,566	0,476	0,386	0,606	0,555	0,496	0,513	0,576	0,576
1998	0,582	0,470	0,402	0,610	0,630	0,479	0,517	0,557	0,557
1999	0,589	0,470	0,431	0,600	0,634	0,477	0,496	0,574	0,556
2000	0,601	0,432	0,432	0,595	0,649	0,448	0,483	0,575	0,583
2001	0,598	0,460	0,424	0,573	0,661	0,437	0,472	0,574	0,569
2002	0,602	0,447	0,445	0,566	0,661	0,430	0,482	0,565	0,589

Lähde: Scruggs 2004b ja 2005.

Source: Scruggs 2004b and 2005.

# Kela|Fpa<sup>®</sup>

Tutkimusosasto  
Puhelin 020 434 11  
Faksi 020 434 1700  
publ@kela.fi  
Julkaisun pdf-versio on Kelan Internet-sivuilla.  
[www.kela.fi/tutkimus](http://www.kela.fi/tutkimus)  
[www.kela.fi/forskning](http://www.kela.fi/forskning)  
[www.kela.fi/research](http://www.kela.fi/research)