

Las mujeres adultas en España como mercado potencial de clientas y usuarias de servicios deportivos



RESULTADOS DEL PROYECTO I+D+I

Necesidades, barreras e innovaciones en la oferta deportiva a las mujeres adultas en España



Jesús Martínez del Castillo, Antonio Rivero, Cristina López de Subijana,
María Martín, José Emilio Jiménez Beatty

Antes del inicio de la actual crisis económica, en Europa y España, se constataba la existencia de **2 mundos deportivos diferentes** (EC, 2011): las mujeres practican principalmente en organizaciones privado-comerciales actividades dirigidas (EC, 2011) dentro de un modelo de práctica *wellness* (Martínez del Castillo et al., 2005), mientras que los hombres preferían la práctica auto-organizada de deportes de resistencia, equipo o extremos (EC, 2011).

Sin embargo, en España, **durante la actual crisis económica, la práctica autónoma es mayoritaria en ambos sexos**. Esta se ha incrementado en hombres y mujeres, pero de manera más importante entre las mujeres adultas entre 30 y 64 años (Martín, 2014).



Objetivos

Desde Teorías Feministas de la Diferencia

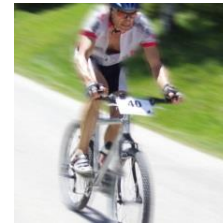
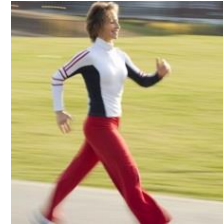
Analizar las diferencias de género en las necesidades no atendidas de actividad física, ejercicio y deporte de la población adulta española, con especial atención a las mujeres

Muestra

Población: Personas adultas (30 a 64 años)
residentes en España

Muestreo probabilístico polietápico:
N=3.463, 1.739 mujeres (44,5 ± 9,6),
1.739 hombres (46.6 ± 9,7)

Margen error muestreo= ± 1.7%



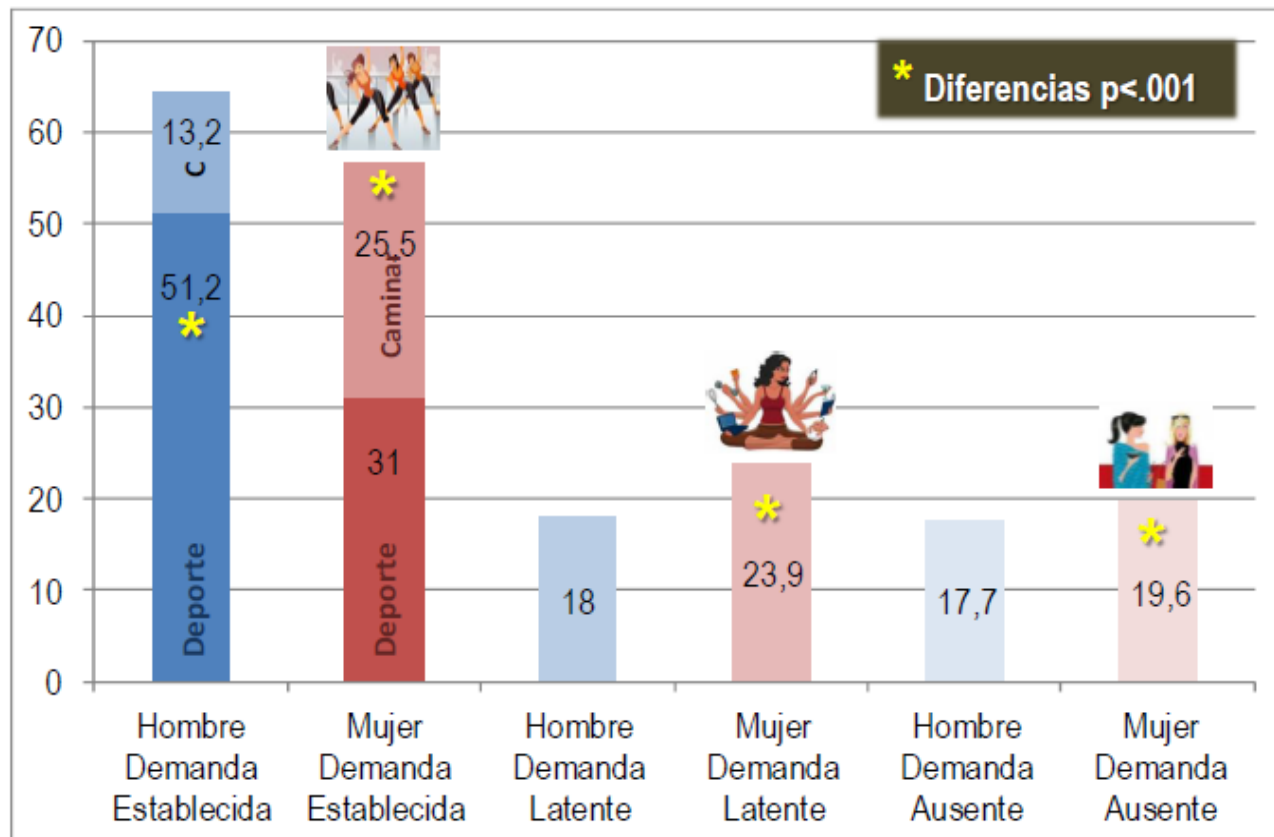
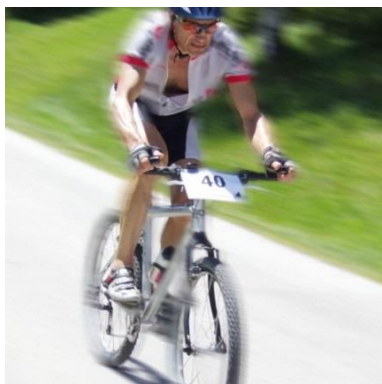
Diseño y procedimiento

Estudio transversal

Metodología de encuesta: Entrevista personal cara a cara en domicilio, realizada entre Noviembre 2012 y Diciembre 2013

Cuestionario: Incluía preguntas sobre variables demográficas y ocupacionales, hábitos y demandas de actividades físicas y deportivas, sub-cuestionarios sobre barreras para la práctica e innovaciones/conciliación

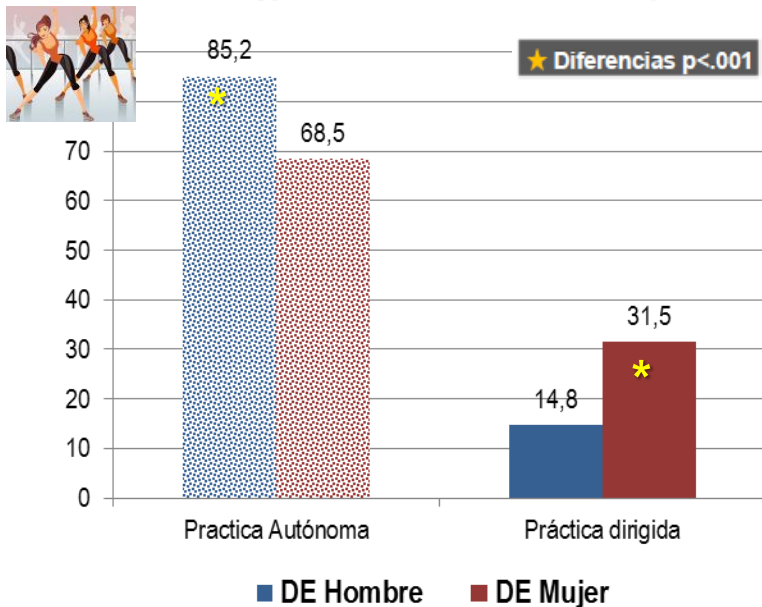
Distribución de la Demanda según género



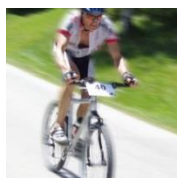
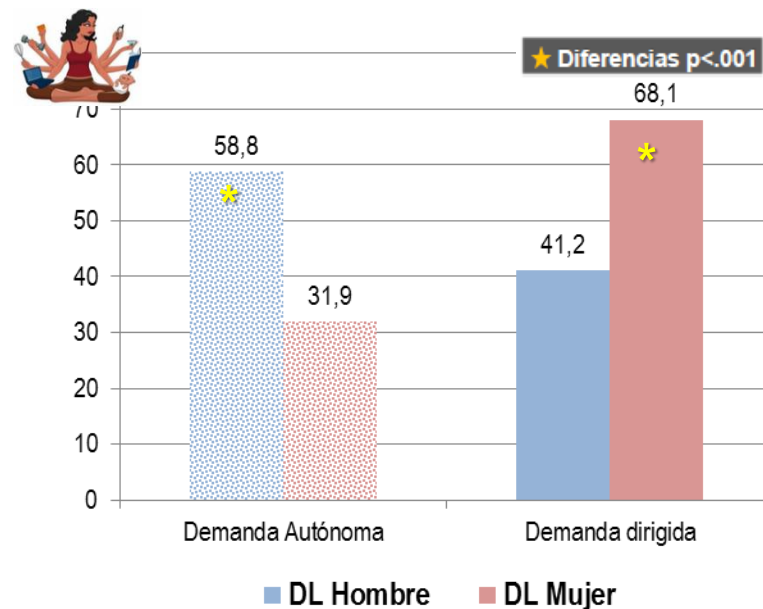
Hay diferencias significativas en el tipo de demanda ($c(3)=170.08$; $p < .001$; $CC=.216$)

Distribución del TIPO DE DIRECCIÓN en Demanda Establecida y Latente según género

DE ESPAÑA: ¿práctica con un técnico o profesora?



DL ESPAÑA: ¿Le gustaría practicar con un técnico?



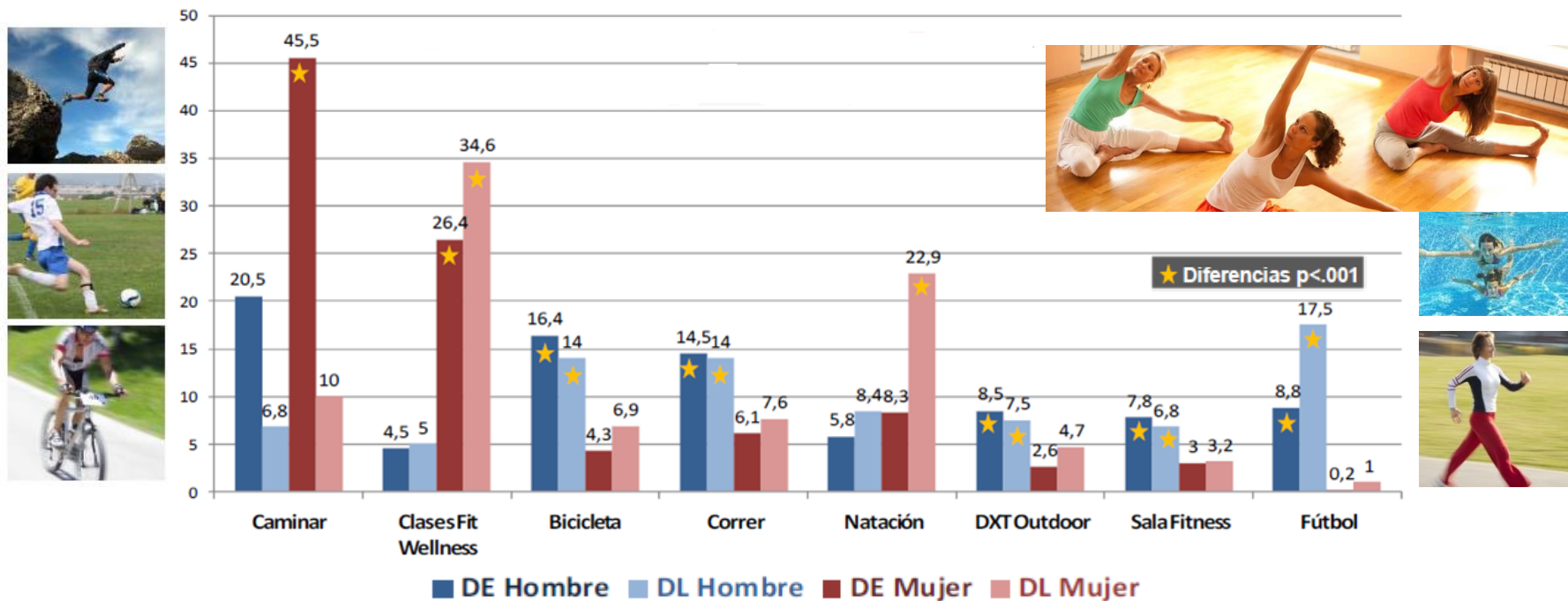
Hay diferencias significativas en DE ($\chi^2(1)=82.3$; $p<.001$; $\Phi=.200$) y DL ($\chi^2(1)=52.4$; $p<.001$; $\Phi=.269$).

La práctica autónoma al aire libre es mayoritaria en ambos sexos, pero más entre los hombres. Ellas principalmente caminan y ellos ciclismo, correr y otros deportes en la naturaleza.

Por el contrario, la demanda de práctica bajo dirección profesional es mayoritaria en las mujeres



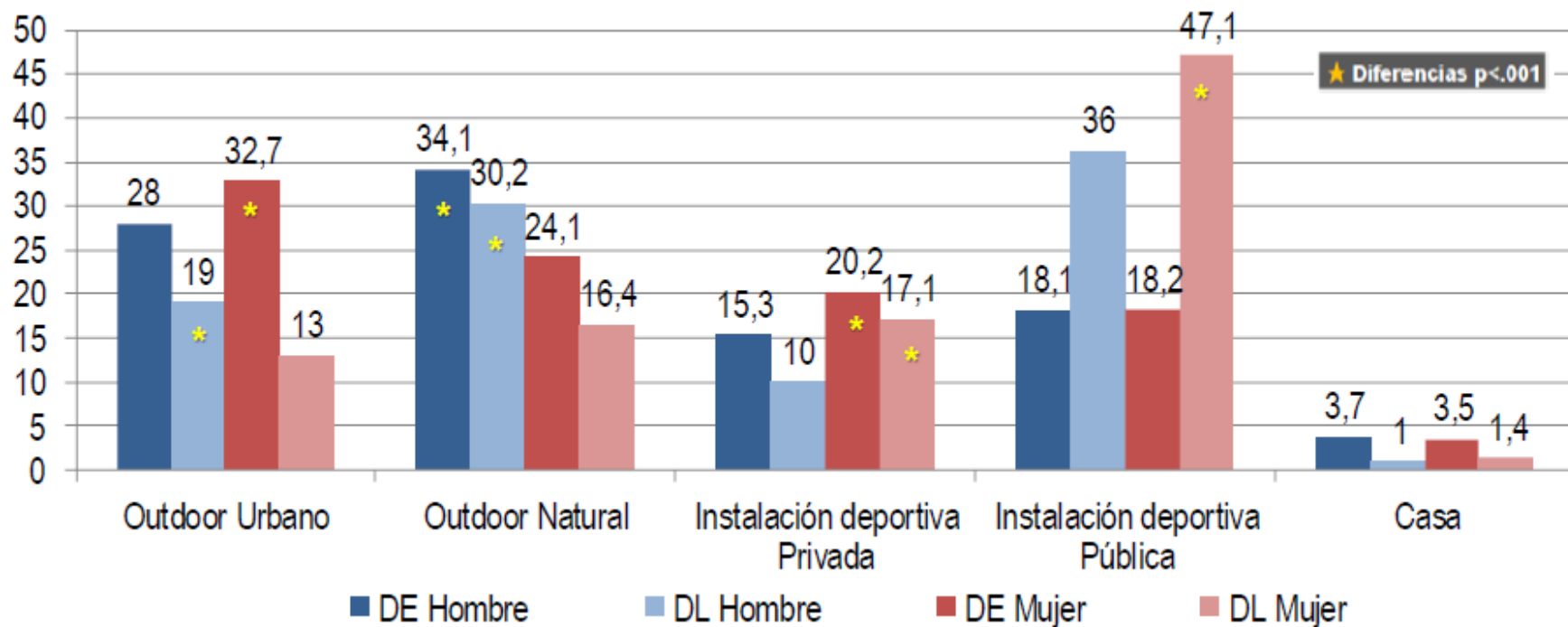
Distribución del TIPO DE ACTIVIDAD practicada y deseada según demanda y género



Hay diferencias significativas de género en todos los grupos de actividad practicados ($\chi^2=170.08$; $p<.001$; $CC=.216$) y demandados ($c^2(13)=212.9$; $p<.001$; $CC=.479$)

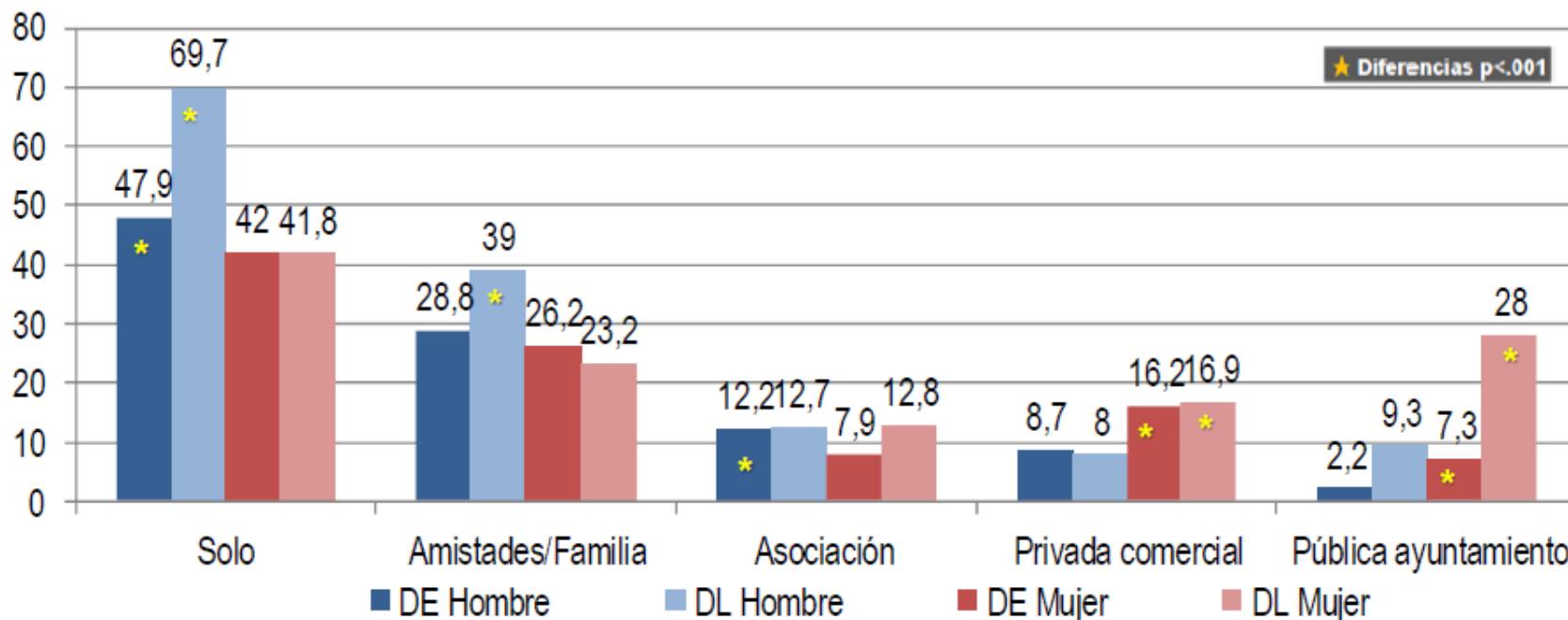
1 de cada 2 mujeres que practica camina. Mujeres practican y demandan clases colectivas (cuerpo&mente, actividades con música y gimnasia de mantenimiento) y demandan natación. Hombres practican y demandan ciclismo, carrera, deportes outdoor, fútbol y sala fitness

Distribución del TIPO DE ESPACIO utilizado y deseado según demanda y género



Hay diferencias significativas en el TIPO DE ESPACIO utilizado ($c2(5)=29.8$; $p < .001$; $CC=.119$) **y demandado** ($c2(5)=31.52$; $p < .001$; $CC=.204$). Las mujeres utilizan más las instalaciones privadas y demandan más instalaciones deportivas públicas y privadas. **Mujeres como POTENCIALES USUARIAS Y CLIENTAS de instalaciones deportivas, principalmente municipales**

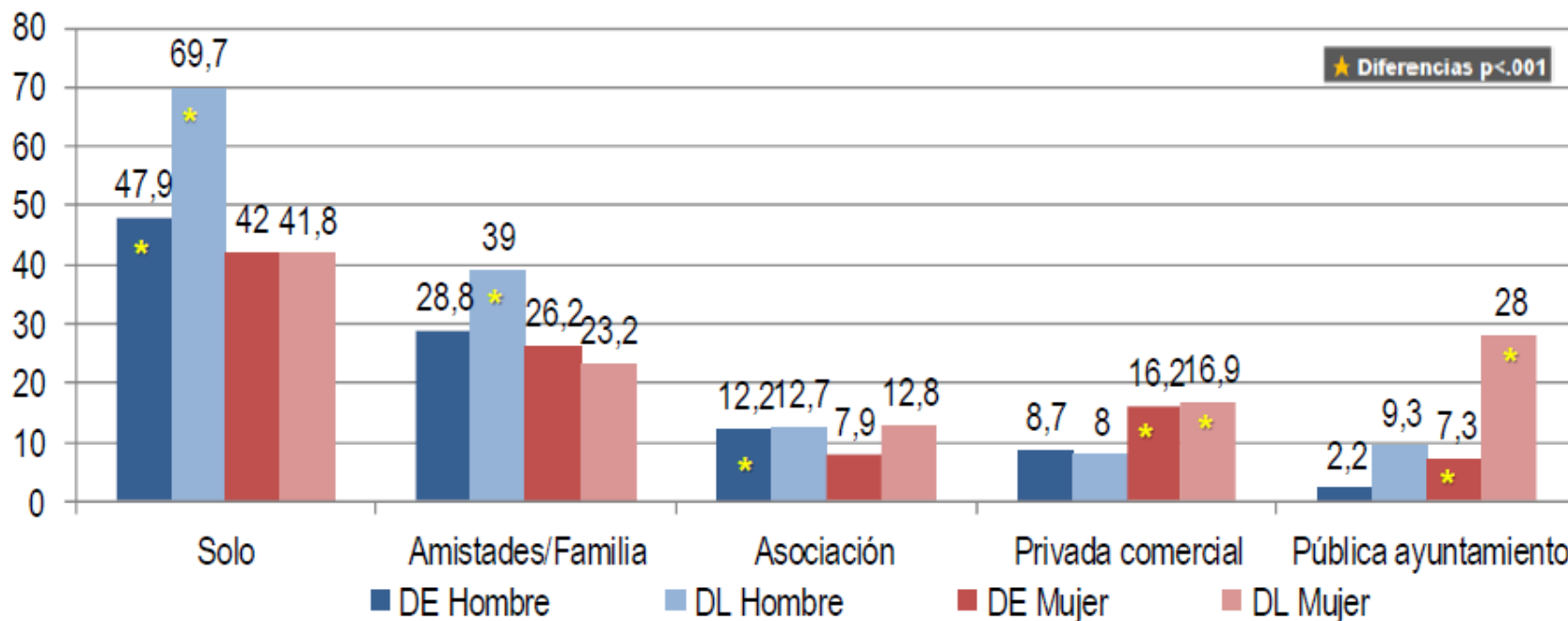
Distribución del TIPO DE ORGANIZACIÓN utilizado y deseado según demanda y género



Hay diferencias significativas en el TIPO DE ORGANIZACIÓN utilizado ($\chi^2(5)=68.7$; $p<.001$; $CC=.179$) y demandado ($\chi^2(5)=64.8$; $p<.001$; $CC=.292$). Mujeres practican y desean practicar más actividades ofertadas por ayuntamientos y organizaciones privado-comerciales. Hombres practican y demandan más práctica auto-organizada.

Mujeres POTENCIALES USUARIAS Y CLIENTAS de servicios deportivos ofertados por organizaciones deportivas, principalmente por ayuntamientos

Distribución del TIPO DE ORGANIZACIÓN utilizado y deseado según demanda y género



Hay diferencias significativas en el TIPO DE ORGANIZACIÓN utilizado ($\chi^2(5)=68.7$; $p<.001$; $CC=.179$) y demandado ($\chi^2(5)=64.8$; $p<.001$; $CC=.292$). Mujeres practican y desean practicar más actividades ofertadas por ayuntamientos y organizaciones privado-comerciales. Hombres practican y demandan más práctica auto-organizada.

Mujeres POTENCIALES USUARIAS Y CLIENTAS de servicios deportivos ofertados por organizaciones deportivas, principalmente por ayuntamientos

Hay diferencias significativas en GASTO MENSUAL

en actividad practicada ($t_{2.071}=2$ $p=.045$; $d=.09$) y deseada ($t_{719}=1.81$; $p=.035$; $d=0.08$)

Las mujeres gastan mensualmente más (11.36€±SD) que los hombres (9.52€±SD)

Las mujeres gastarían mensualmente más (16.08€±SD) que los hombres (14.01€±SD)

Resultados refrendan la hipótesis de la existencia de 2 mundos deportivos diferentes, el femenino y el masculino. Además, sugieren que las mujeres adultas, en comparación con los hombres, son un mejor mercado potencial para las organizaciones deportivas.



1 de cada 5 mujeres adultas en España, aunque no practica, desearía practicar:

un 68.1% bajo dirección profesional una actividad ofertada por su ayuntamiento (28%), una organización privado-comercial (16.9%) o una asociación (12.8%), principalmente clases colectivas fitness-wellness (34.6%) y natación (22.9%). Ellas gastarían más que los hombres.



**Las principales barreras de las mujeres de la Demanda Latente son ocupacionales:
Tiempo / Empleo / Cuidado de hijos / Hogar**

Muchas mujeres empleadas con hijos menores de 8 años que demandan innovaciones dirigidas a conciliar la práctica con ocupaciones personales y profesionales

Innovaciones demandadas por mujeres de Demanda Latente en Proyecto DEP2010-19801

