

ENCLAVES HÚMEDOS DE INTERÉS FLORÍSTICO EN LOS QUINTOS DE MORA (TOLEDO)

*Rut Caparrós*¹, *Nagore G. Medina*², *Fernando Gómez Manzaneque*³, *Felipe Martínez García*³

¹ Depto. Botánica, Facultad de Farmacia, Universidad de Valencia. ² Depto. Biología (Botánica), Facultad de Ciencias, Universidad Autónoma de Madrid. ³ Cátedra de botánica, Escuela Técnica Superior de Ingenieros de Montes, Universidad Politécnica de Madrid

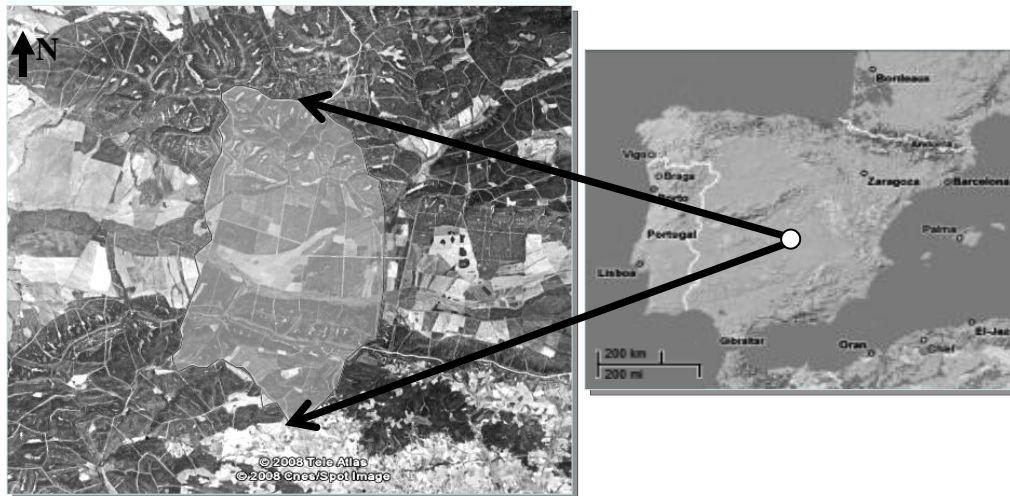
rut.caparros@uv.es; nagore.garcia@uam.es; fernando.gmanzaneque@upm.es
felipe.martinez@upm.es

Resumen

Los Quintos de Mora es una finca de propiedad estatal situada en el extremo sur de la provincia de Toledo dentro del término municipal de los Yébenes. Las prospecciones llevadas a cabo durante la primavera y el verano de 2008 han dado como resultado varias novedades corológicas y otras citas de interés florístico que destacan por su elevado valor ecológico, biogeográfico o conservacionista. Todas ellas, tienen en mayor o menor grado unos altos requerimientos hídricos y se refugian de la sequía estival en distintos tipos de enclaves húmedos. En este trabajo se destacan los cinco ambientes húmedos de interés en los que se han encontrado las especies de mayor singularidad.

Palabras clave: conservación zonas húmedas, flora singular, novedades corológicas, *Serapias perez-chiscanoi*, flora toledana.

La finca de los Quintos de Mora está enclavada en el límite provincial entre Toledo y Ciudad Real y pertenece al municipio de los Yébenes (mapa 1). Fisiográficamente está limitada al norte y al sur por dos alineaciones montañosas, las Guadalerzas y la sierra del Pocito, ambas separadas por una gran raña central que se corresponde con la cuenca de sedimentación del río Navas. La acción antrópica ha modelado la vegetación preexistente; las roturaciones, el carboneo y la caza han convertido la finca en un paisaje altamente humanizado. Sin embargo, este lugar, todavía alberga hábitats en buen estado de conservación en los que se desarrollan especies que por distintos motivos, ecológicos, biogeográficos o conservacionistas poseen un interés especial desde un punto de vista florístico

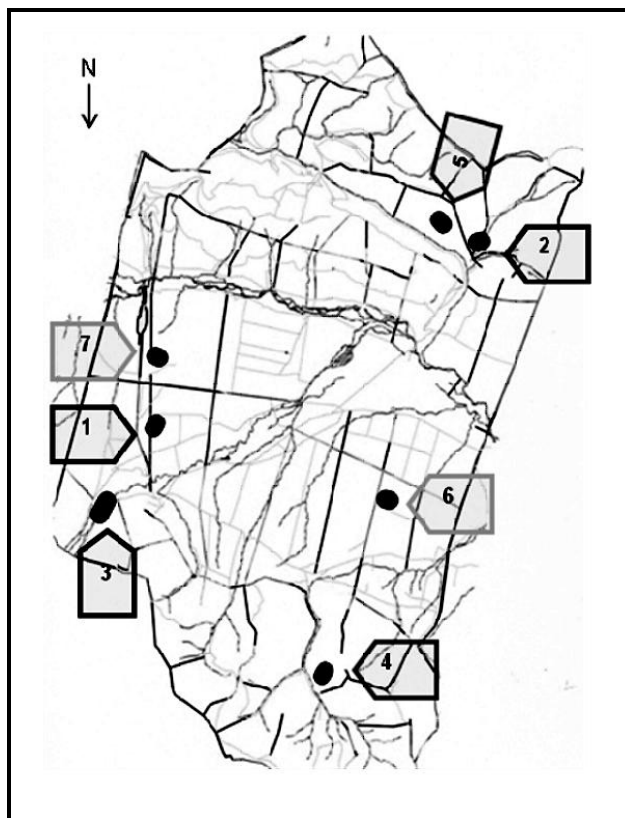


Mapa 1 Ubicación y límites de la finca de Quintos de Mora.

Uno de los ambientes que acoge un mayor número de especies singulares son los enclaves húmedos, ya que suponen un refugio para un buen número de plantas con elevados requerimientos hídricos y que, aunque están presentes en zonas de clima mediterráneo, son más frecuentes al norte de la península Ibérica.

La finca cuenta con dos trabajos florísticos previos (GÓMEZ MANZANEQUE, 1988; RODRÍGUEZ-MARZAL & PÉREZ-CARRAL, 2000), en los que se citaron varias especies de interés para la flora toledana entre las que destacan *Myrica gale* L., *Pinguicula lusitanica* L. y *Erica tetralix* L. todas ellas ligadas a zonas que se mantienen encharcadas incluso durante la época estival.

El objetivo de este trabajo es diferenciar y localizar los enclaves húmedos de mayor valor tomando como base la presencia de las especies más singulares. Tras las campañas de herborización llevadas a cabo en los Quintos de Mora durante la primavera y verano de 2008 se identificaron las especies con mayor interés biogeográfico y/o conservacionista y los ambientes en los que se desarrollaban. Se describen 5 tipos de ambientes húmedos importantes para la conservación en los Quintos de Mora, en cada uno de ellos se incluye una breve descripción, se localizan los puntos en los que se encuentran los representantes mejor conservados de cada ambiente y se reseñan las especies de mayor singularidad que crecen en ellos:



Mapa 2: Ubicación de los enclaves húmedos seleccionados por su interés

Brezales de *Erica scoparia*

Se desarrollan en zonas encharcadizas del interior de bosques abiertos de encina y quejigo. Las mejor conservadas se sitúan en zonas de nivel freático superficial en la raña, en torno al arroyo Navas. (localidad 1, mapa 2). Destaca en este ambiente *Serapias perez-chiscanoi* Acedo, endemismo de la región occidental de la península Ibérica. La población de Quintos de Mora es la segunda conocida en la provincia de Toledo y la cita más oriental de la especie (PEREA GARCÍA-CALVO & PEREA RUIZ-TAPIADOR, 2008). También es de interés, *Serapias parviflora* Parl., una especie mediterráneo-atlántica poco abundante en el centro peninsular que no se conocía hasta ahora en la provincia de Toledo.

Juncales asociados a arroyos intermitentes

En éstos, el suelo se mantiene encharcado, al menos, hasta principios de verano. Las mejores representaciones de este hábitat se encuentran en el enclave conocido como la balsa del Mediquín y la balsa junto al centro de recuperación de rapaces (localidades 6 y 7, mapa 2). En estos lugares, crece *Ophioglossum azoricum* C. Presl, planta poco abundante pero que aparece salpicada por toda la península Ibérica. La presente, es la primera cita de la especie para la flora toledana y está considerada de Interés Especial en el Catálogo Regional de Especies Amenazadas de Castilla-La Mancha (DOCM, 1998). Es muy probable que su apariencia inconspicua la haya hecho pasar desapercibida, ya que sí está citada para la provincia vecina de Ciudad Real.

Bordes de riachuelo en el interior de quejigares umbrosos.

Algunas de las especies más singulares de este ambiente se ubican en el entorno del arroyo Valdeyernos (localidad 2, mapa 2). Destacan *Spiranthes aestivalis* (Poir.) Rich. y *Lobelia urens* L. La primera especie es muy poco abundante, tiene una distribución discontinua en el territorio peninsular y está considerada como de Interés Especial en el Catálogo Regional de Especies Amenazadas de Castilla-La Mancha (DOCM, 1998). La segunda es una planta atlántica, típica de lugares con humedad permanente en la mitad occidental de la península Ibérica y poco frecuente en el contexto de la finca, donde se refugia en lugares con cierto grado de encharcamiento.

Juncales y prados hidromorfos de fondo de valle.

Crece sobre suelos muy desarrollados, profundos y ricos en materia orgánica donde tienen especial protagonismo las gramíneas vivaces y las ciperáceas. Destacan como zonas ricas en bulbosas y especies más propias del norte peninsular, que encuentran en estos herbazales un refugio frente a la sequía estival, ambos aspectos, son indicativos de un buen estado de conservación. Los humedales mejor preservados de este tipo se sitúan en el extremo oeste de la finca, en torno al arroyo Torneros (localidad 3, mapa 2). *Dactylorhiza elata* (Poir.) Soó de interés especial en Castilla la Mancha (DOCM, 1998) y otras orquídeas como *Orchis laxiflora* Lam. y *O. coriophora* L. son especies sensibles a los procesos de alteración de su hábitat, aportan una gran originalidad al conjunto y proporcionan información acerca del buen estado de conservación de este frágil ecosistema. Además, estos lugares son refugio para especies helófilas que enriquecen con su presencia el cortejo florístico de estos ambientes; es el caso de *Hypericum elodes* L. de distribución fundamentalmente occidental en la península Ibérica y que ha sido recientemente introducido en el catálogo regional de Especies Amenazadas de Castilla la Mancha (DOCM, 2001).

Tremedales o brezales higroturbosos.

Son zonas casi permanentemente encharcadas, sobre suelos con bajo contenido en oxígeno. La más importante de las turberas se ubica en la zona de Valdeyernos (localidad 5, mapa 2) aunque también podemos encontrar pequeños taludes con aguas rezumantes en los que se forma este tipo de suelo en el entorno del arroyo de la Peña (localidad 4, mapa 2). Algunas de las especies más características de estos ambientes son *Erica tetralix*, *Sphagnum denticulatum* Brid. y *Sibthorpia europea* L. reconocidas como de Interés Especial en el Catálogo Regional de Especies Amenazadas de Castilla-La Mancha (DOCM, 1998; 2000). Aunque tanto *Myrica gale* como *Pinguicula lusitánica* se buscaron en las localidades en las que se habían encontrado previamente (GÓMEZ MANZANEQUE, 1988; RODRÍGUEZ-MARZAL & PÉREZ-CARRAL, 2000) no se ha podido confirmar su presencia. Lamentablemente, estos hábitats están en progresiva regresión, lo que ha podido originar la desaparición de algunas de sus especies más relevantes.

Los humedales de la finca aun conservan especies de gran singularidad, sin embargo, son enclaves muy frágiles sujetos a las agresiones relacionadas principalmente con la sobrecarga

de ganado. Estos lugares son una importante fuente de agua y alimentos para las reses durante la época estival provocando en ellos una alta presión ganadera por sobrepastoreo, pisoteo y remoción del terreno. Además, también pueden tener importancia las alteraciones no naturales de los cauces de ríos y arroyos, las remociones de terreno y otras actuaciones ligadas a la gestión de la finca.

Bibliografía:

- DOCM (1988). Decreto 33/1998, de 5 de Mayo de 1998, por el que se crea el Catálogo Regional de Especies Amenazadas de Castilla la Mancha. Documento Oficial de Castilla la Mancha, 15 Mayo 1998, 22: 3391-3398.
- DOCM (2001). Decreto 33/1998, de 5 de Mayo de 1998, por el que se modifica el Catálogo Regional de Especies Amenazadas de Castilla la Mancha. Documento Oficial de Castilla la Mancha, 15 Mayo 1998, 22: 3391-3398.
- GÓMEZ MANZANEQUE, F. (1988). La cubierta vegetal de los Montes de Mora (Los Yébenes, Toledo). *Ecología* 2: 111-130.
- PEREA GARCÍA-CALVO, R. & PEREA RUIZ-TAPIADOR, D. (2008). *Vegetación y flora de los Montes de Toledo*. Ed. Covarrubias. Toledo.
- RODRÍGUEZ-MARZAL, J.L. & PÉREZ-CARRAL, C. (2000). Adiciones al catálogo florístico de los Quintos de Mora (Los Yébenes, Toledo). *Ecología* 14: 159-164.