

XV. évfolyam, 4. szám, 2012

Agrárpiaci Jelentések
GABONA ÉS IPARI NÖVÉNYEK

Gabona és Ipari Növények
XV. évfolyam, 4. szám, 2012

Megjelenik kéthetente

Felelős szerkesztő

Dr. Stummer Ildikó

Szerzők

Pájtli Péter

pajtli.peter@aki.gov.hu

Németh Noémi

nemeth.noemi@aki.gov.hu

Kiadó

Agrárgazdasági Kutató Intézet

Piaci Árinformációs Rendszer

H-1093 Budapest, Zsil utca 3-5.

Postacím: H-1463 Budapest, Pf.: 944

Telefon: (+36 1) 476-6093

Fax: (+36 1) 217-8111

www.aki.gov.hu

aki@aki.gov.hu

https://pair.aki.gov.hu

ISSN 1418 2130

A Gabona és Ipari Növények piaci jelentésén kívül kínáljuk még a Baromfi; Élőállat és Hús; Zöldség, Gyümölcs és Bor; Tej és Tejtermékek piaci jelentéseket is.

A kiadványokkal kapcsolatban részletes felvilágosítást ad:

Mihók Zsolt

Telefon: (+36 1) 476-3064

Minden jog fenntartva. A kiadvány bármely részének sokszorosítása, adatainak bármilyen formában (nyomtatott vagy elektronikus) történő tárolása vagy továbbítása, illetőleg bármilyen elven működő adatbázis kezelő segítségével történő felhasználása csak a kiadó előzetes írásbeli engedélyével történhet.

Tartalomjegyzék

ÖSSZEFOGLALÓ.....	3
GABONAPIACI JELENTÉS.....	4
Agrárpolitikai Hírek.....	5
A gabonafélék termelői ára.....	6
A gabonafélék jegyzése.....	7
Nemzetközi piaci információk.....	11
OLAJNÖVÉNY-PIACI JELENTÉS.....	12
Az olajos magvak és termékeinek jegyzése.....	13
CUKORPIACI JELENTÉS.....	18
Agrárpolitikai Hírek.....	20

ÖSSZEFOGLALÓ

Az *IGC* februári kitekintésében 680 millió tonnára teszi a világ 2012/2013. gazdasági évi búzatermését. A kedvező gabonaárak hatására globálisan 224 millió hektáron termelhetik majd a kalászoszt a gazdák.

Az északi-féltekén lassan elkezdődik a kukorica vetése, ezért a befektetők figyelme is a térségből érkezők híreire terelődik. Az *IGC* várakozásai szerint a kukorica globális termőterülete 167 millió hektárra növekedhet a 2012/2013. gazdasági évben.

Az *Oil World* februári jelentése alapján a hét fő olajosmag globális termése a 2011/2012. gazdasági évben jóval elmarad a két hónappal korábban várt eredménytől. A szójabab globális termése 246,5 millió tonna lehet a folyó szezomban, amely 7 millió tonnával marad el a januárban várttól. Hosszú idő után először fordulhat elő, hogy az Egyesült Államok és a dél-amerikai országok szójababtermése egyszerre csökken nagymértékben.

A napraforgómag sikere folytatódhat a 2012/2013. gazdasági évben is, mert a kifagyott őszi vetésűek helyére tavasszal jó eséllyel kerülhet napraforgó.

A cukor globális termelése meghaladhatja a fogyasztást a 2011/2012. gazdasági évben (október-szeptember).

A londoni és a New York-i árutőzsdéken a cukor határidős stagnált vagy kismértékben emelkedett 2012 februárjában az előző hónaphoz képest.

GABONAPIACI JELENTÉS

Az *International Grains Council (IGC)* februári kitekintésében 680 millió tonnára teszi a világ 2012/2013. gazdasági évi búzatermését, amely ugyan 15 millió tonnával elmarad az előző szezon hozamától, de jóval meghaladja az utóbbi öt év átlagát (663 millió tonna). A kedvező gabonaárak hatására globálisan 224 millió hektáron termelhetik majd a kalászosokat a gazdák a jelzett időszakban. Elsősorban az Egyesült Államokban és a fekete-tengeri országokban nőtt a vetésterület. Az állományok áttelelése még kérdéses, mert az Európai Unióban (EU), Oroszországban és Ukrajnában nagy területeken okozhattak károsodást a februári fagyok. Az EU-ban főként Franciaország és Németország északi felén, valamint Nyugat-Lengyelországban fagyhattak ki az állományok. Egyelőre pontos információ nincs a tényleges fagykárokról, de a francia mezőgazdasági minisztérium 1 millió tonnával csökkentette a korábban várt termés mennyiséget. Oroszországban a hótakaró megvédte a fagytól a vetéseket és csak a déli országrészben jelentett problémát a hideg. Az orosz elemzők 26,5 millió hektárra becsülik búza 2012. évi termőterületét. Ukrajnában a hó ellenére is nagy károkat szenvedtek az őszi vetésű kalászosok, mert a korábbi szárazság hatására gyenge kondícióban érte a tél a növényt: Az őszi és tavaszi búza termőterülete így 6,2 millió hektár lehet az idén. Az USA-ban elsősorban a februári szárazság okozott problémát. Az *IGC* elemzői szerint az Egyesült Államokban összesen 19,6 millió hektáron termelhetnek búzát 2012-ben, ami 6 százalékkal haladja meg az előző évi területet.

Az orosz mezőgazdasági minisztérium március 1-én 56,2 millió tonnára csökkentette Oroszország 2012-ben várható búzatermését, előrejelzésük szerint az export 20 millió tonnára eshet, a búzákészletek pedig 12,5 millió tonna körül alakulhatnak. A márciusi gabonaexport a becslések szerint 1,5-2 millió tonna körül várható.

Az *IGC* jelentése szerint a búza globális felhasználása elérheti a 683 millió tonnát a 2012/2013. gazdasági

évben, amely várhatóan 2 millió tonnával haladja meg az előző időszakot. A kereslet növekedését főként a búza élelmiszer- (466 millió tonna) és az ipari célú (21 millió tonna) felhasználásának emelkedése befolyásolja. A takarmánybúza (127 millió tonna) mennyisége enyhén mérséklődik, mert a kukorica és az árpa jó helyettesítő terméke a takarmánypiacon. A növekvő kereslet csak a készletekkel együtt fedezhető, így várhatóan azok 208 millió tonnára csökkenhetnek a szezon végére a búza zárókészlete.

Az északi-féltekén lassan elkezdődik a kukorica vetése, ezért a befektetők figyelme is a térségből érkezők híreire terelődik. Az *IGC* várakozásai szerint a kukorica globális termőterülete 167 millió hektárra növekedhet a 2012/2013. gazdasági évben. Az USA szűkülő készletei, az élénk export és a belső kereslet magasan tartják a kukorica árát, ami az amerikai gazdákat a tengeri vetésére ösztönzi. A kifagyott őszi vetések Európa jelentős részén szükségessé teszik a kukorica vetését, amely elérheti a 9 millió hektárt. Ukrajnában az előző évihez képest csaknem 20 százalékkal emelkedve, 4 millió hektár lehet a vetésterület 2012-ben.

A február végi pozíciózárások az árak jelentős emelkedését eredményezték a nemzetközi árupiacokon, mert a befektetők ilyenkor realizálják a profitjukat és/vagy újabb pozíciókat vásárolnak. A chicagói árutőzsdén (*CME/CBOT*) a búza és a kukorica front havi jegyzése 244, illetve 258 USD/tonnára emelkedett a 10. héten. A párizsi árutőzsdén (*MATIF*) a kukorica és a búza jegyzései a hét közben kissé mérséklődtek, de a hónap végéhez közeledve visszatértek a múlt heti szinthez.

A Budapesti Értéktőzsdén (BÉT) a márciusi határidők lejáratával a nyitott kötésállományok száma márciusban jelentősen csökkent a februárhoz képest. A termények márciusi jegyzését a februárban jellemző áron vezették ki, azaz a kontraktusok lejáratára ellenére sem volt nagy ármozgás a piacon.

Agrárpolitikai Hírek

- A *NYSE Liffe* a londoni árutőzsdén mennyiségi korlátozásokat vezetne be a határidős és az opciós árupiaci jegyzésekre. A szabályozás meghatározná az egy terméknek egy befektetőre jutó maximális kontraktus számát. A módosítások részletes kidolgozása még folyamatban van, de várhatóan még az év folyamán bevezetésre kerülnek.
- Az Európai Bizottság a Japánból az EU-ba érkező élelmiszer- és takarmányimport radioaktivitásának ellenőrzését 2012. október 31-ig meghosszabbította, viszont a kontroll intenzitását mérsékelte.
- Az EU Bizottság a 175/2012/EU rendeletben szabályozza a gabonaágazatban 2012. március 1-től alkalmazandó behozatali vámok mértékét. A számítás alapját a termékekre vonatkozó reprezentatív *CIF*-importárak, melyeket szabályos időközönként határoznak meg.

A gabonafélék termelői ára

1. táblázat: A gabonafélék termelői ára származási hely^{a)} szerint

Megnevezés	Mérték-egység	Származási hely			Országos		
		Dunántúl	Alföld	Észak-Magyarország	2012. 8. hét	2012. 9. hét	2012. 9. hét / 2012. 8. hét százalék
Étkezési búza	tonna	1 031	4 055	-	12 515	5 213	41
	HUF/tonna	53 875	54 726	-	53 623	54 588	102
Takarmánybúza	tonna	-	-	-	-	-	-
	HUF/tonna	-	-	-	-	-	-
Takarmánykukorica	tonna	9 364	1 639	-	11 386	13 535	119
	HUF/tonna	49 155	47 090	-	49 053	48 587	99
Takarmányárpa	tonna	-	-	-	-	-	-
	HUF/tonna	-	-	-	-	-	-

^{a)} Származási hely: ahol a gabonát megtermelték.

Az országos átlaggal a regionális összes mennyiség és az átlagár sem egyezik. Ennek oka, hogy volt felvásárlás az adott régióban, azonban az adatszolgáltatók alacsony száma miatt egyes régiók adata nem publikus. Az országos átlagban a nem publikált adatok benne vannak.

Forrás: AKI PÁIR

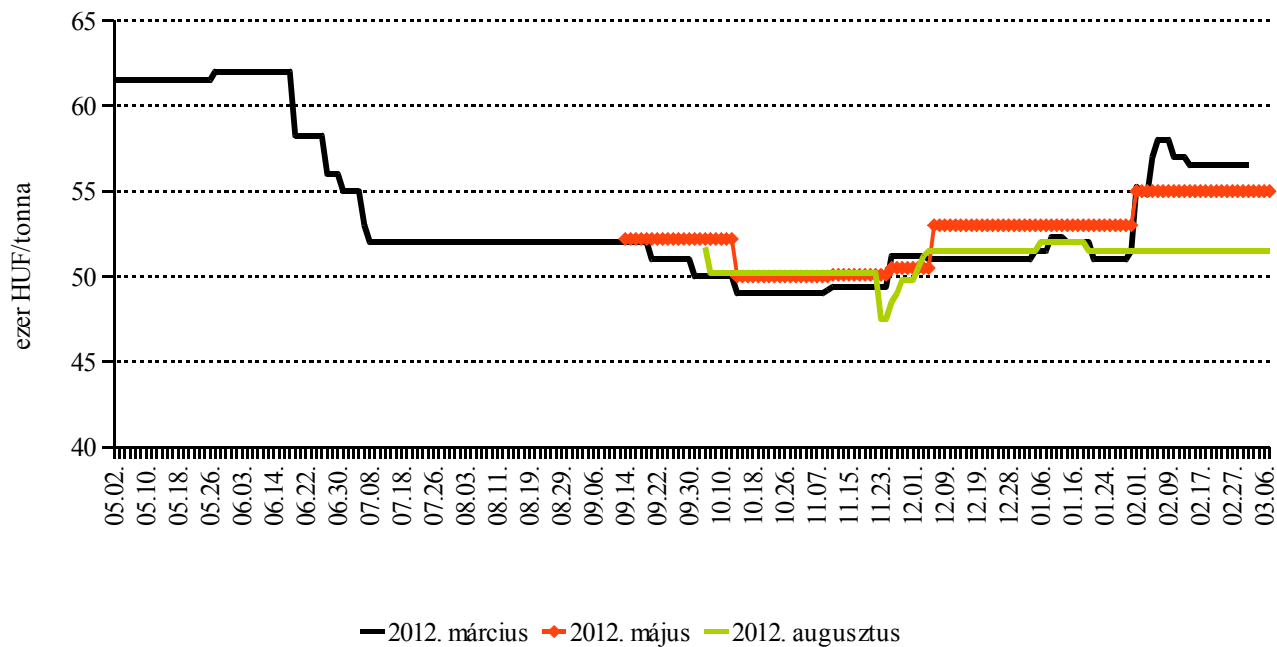
2. táblázat: A gabonafélék országos termelői ára

Megnevezés	Mértékegység	Országos				
		2011. 9. hét	2012. 8. hét	2012. 9. hét	2012. 9. hét / 2011. 9. hét százalék	2012. 9. hét / 2012. 8. hét százalék
Étkezési búza	tonna	3 239	12 515	5 214	161	42
	HUF/tonna	75 374	53 624	54 589	72	102
Takarmánybúza	tonna	-	-	-	-	-
	HUF/tonna	-	-	-	-	-
Takarmánykukorica	tonna	2 495	11 386	13 535	543	119
	HUF/tonna	55 954	49 054	48 586	87	99
Takarmányárpa	tonna	-	-	-	-	-
	HUF/tonna	-	-	-	-	-

Forrás: AKI PÁIR

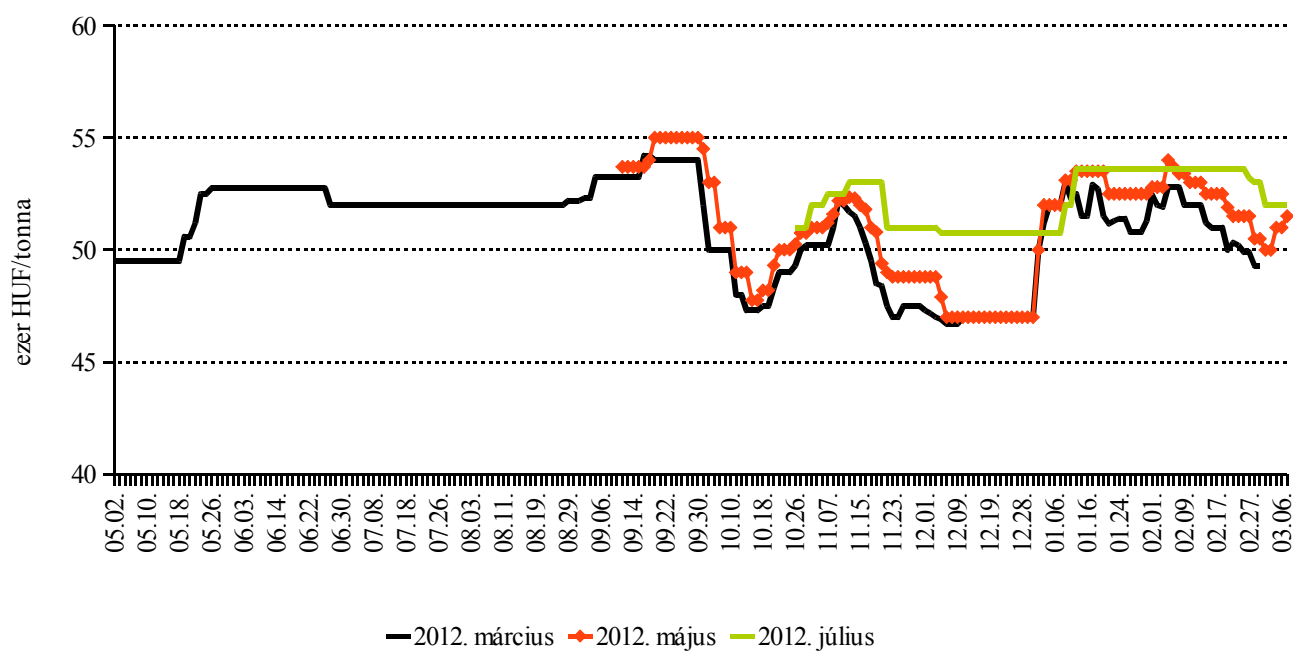
A gabonafélék jegyzése

1. ábra: A malmi búza különböző határidőre szóló jegyzése a Budapesti Értéktőzsdén



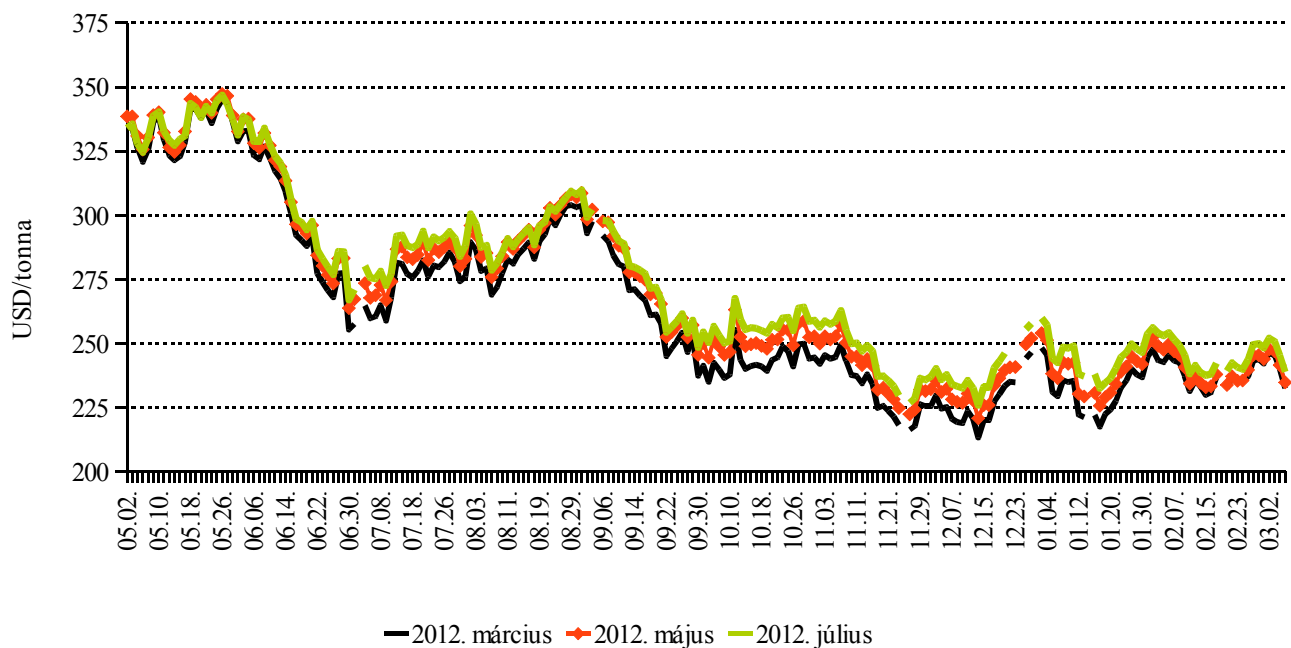
Forrás: BÉT

2. ábra: A takarmánykukorica különböző határidőre szóló jegyzése a Budapesti Értéktőzsdén



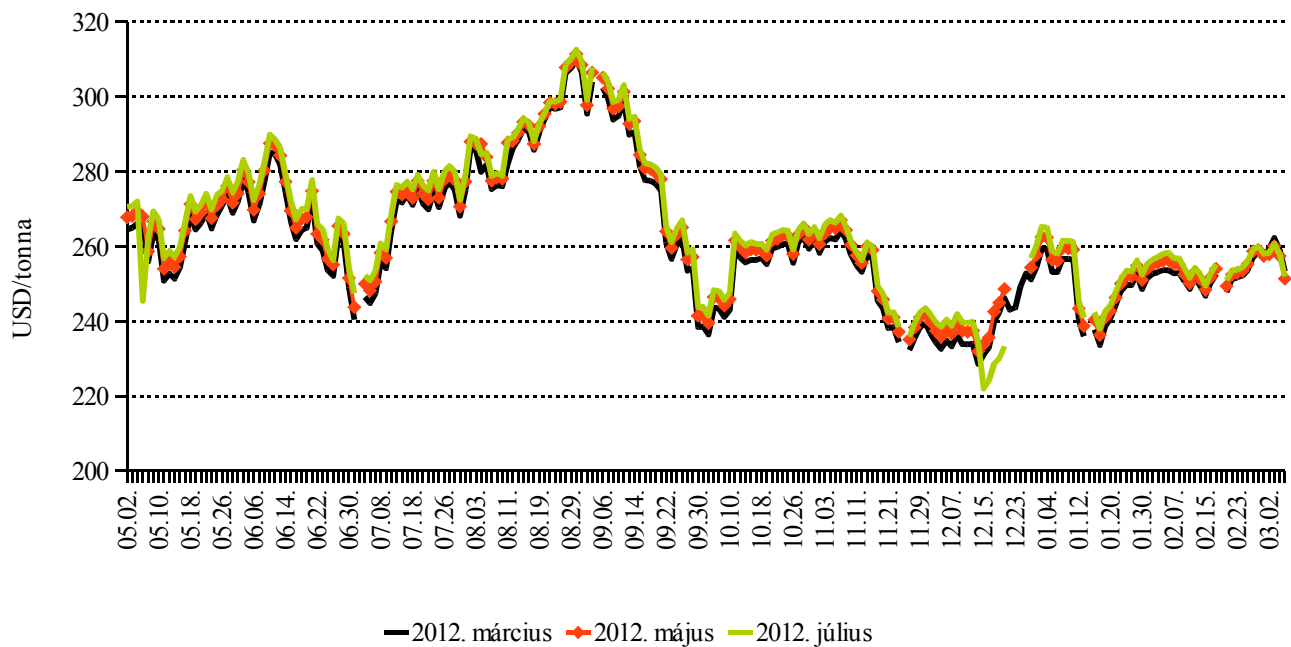
Forrás: BÉT

3. ábra: A búza különböző határidőre szóló jegyzése a chicagói árutőzsdén



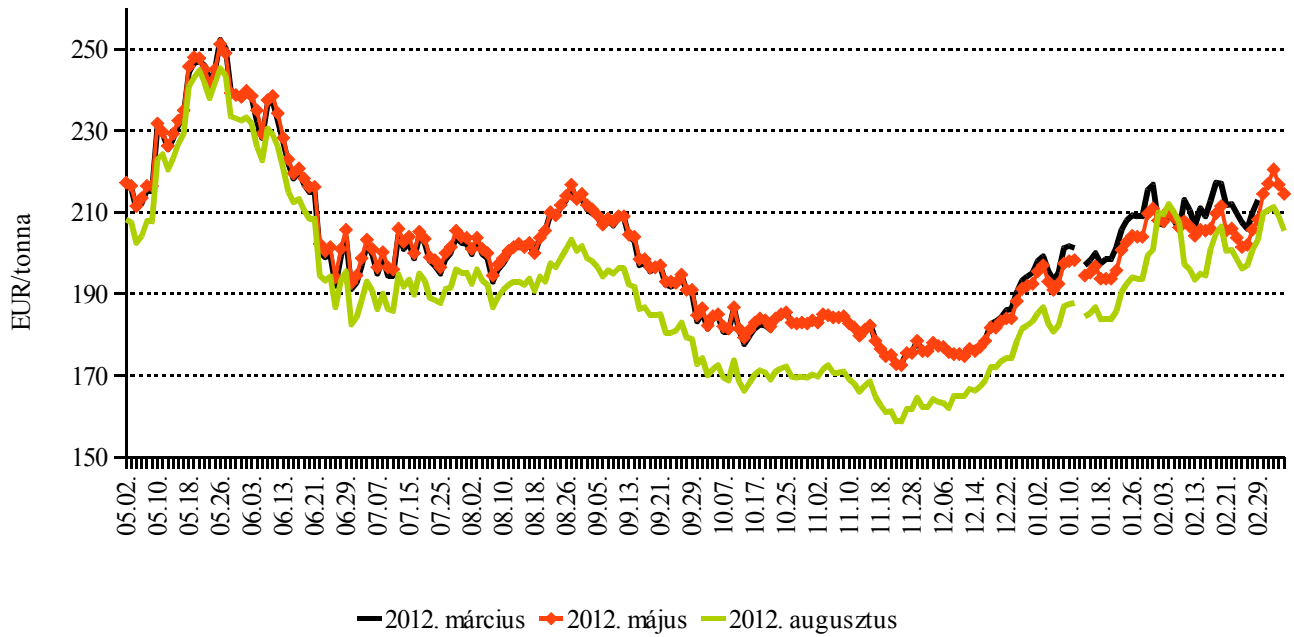
Forrás: CME/CBOT – Chicago Board of Trade

4. ábra: A kukorica különböző határidőre szóló jegyzése a chicagói árutőzsdén



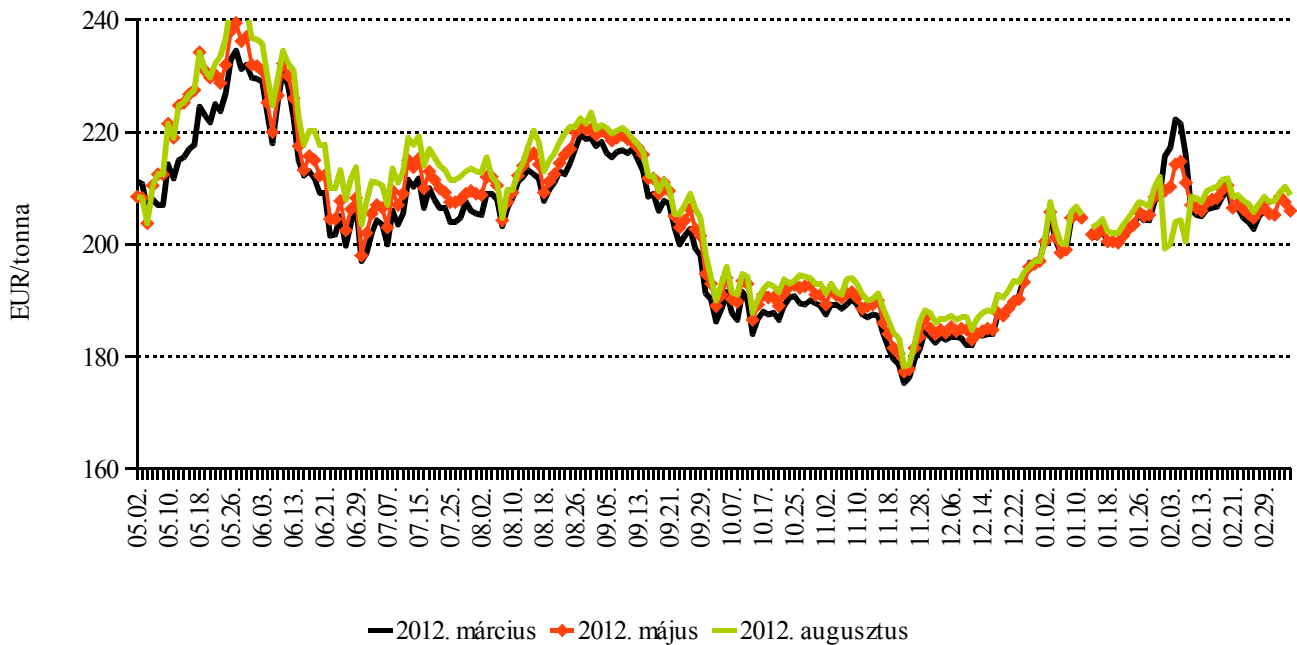
Forrás: CME/CBOT – Chicago Board of Trade

5. ábra: A búza különböző határidőre szóló jegyzése a párizsi árutőzsdén



Forrás: MATIF – Marché A Terme d' Instruments Financiers

6. ábra: A kukorica különböző határidőre szóló jegyzése a párizsi árutőzsdén



Forrás: MATIF – Marché A Terme d' Instruments Financiers

3. táblázat: A gabona alapú termékek feldolgozói értékesítési ára

Gabona alapú termékek	Mértékegység	Országos				
		2011. 9. hét	2012. 8. hét	2012. 9. hét	2012. 9. hét / 2011. 9. hét százalék	2012. 9. hét / 2012. 8. hét százalék
Finomliszt BL 55 ömlesztett	tonna	600	487	531	88	109
	HUF/kg	99	77	77	78	101
Finomliszt BL 55 zsákos	tonna	1 020	586	1 082	106	185
	HUF/kg	105	79	80	76	100
Finomliszt BL 55 zacskós	tonna	853	374	461	54	123
	HUF/kg	109	91	90	83	99
Rétesliszt BFF 55 ömlesztett	tonna	-	-	-	-	-
	HUF/kg	-	-	-	-	-
Rétesliszt BFF 55 zsákos	tonna	27	20	16	61	83
	HUF/kg	107	88	89	83	101
Rétesliszt BFF 55 zacskós	tonna	63	27	31	49	114
	HUF/kg	111	96	97	87	101
Fehér kenyérliszt BL 80 ömlesztett	tonna	390	463	370	95	80
	HUF/kg	99	74	75	76	101
Fehér kenyérliszt BL 80 zsákos	tonna	595	270	406	68	150
	HUF/kg	103	78	78	76	99
Tésztaipari liszt TL 50 ömlesztett	tonna	-	-	145	-	-
	HUF/kg	-	-	80	-	-
Tésztaipari liszt TL 50 zsákos	tonna	42	7	35	82	482
	HUF/kg	113	89	86	76	97
Étkezési búzadara AD zacskós	tonna	47	43	34	72	79
	HUF/kg	112	97	100	90	103

Forrás: AKI PÁIR

4. táblázat: A megfigyelt gabona alapú termékek fogyasztói ára

Termék	2011. december	2012. január	2012. február
Finomliszt BL 55	200	205	201
Fehér kenyér	262	263	261
Félbarna kenyér	270	261	260
Étkezési búzadara AD	206	218	210

Forrás: AKI PÁIR

Nemzetközi piaci információk

Határidős piacok (2012. február 8.)

5. táblázat: **Búza**

Szállítási határidő	MATIF, Párizs		CME/CBOT, Chicago (őszi lágy búza)		
	EUR/tonna	HUF/tonna	Szállítási határidő	USD/tonna	HUF/tonna
2012. március			2012. március	232,56	52 089
2012. május	214,50	63 149	2012. május	234,84	52 599
2012. augusztus	205,50	60 499	2012. július	238,96	53 522
2012. november	203,25	59 837	2012. szeptember	245,57	55 003
2013. január	193,00	56 819	2012. december	252,48	56 550
2013. március	193,00	56 819	2013. március	257,62	57 702

Forrás: MATIF – Marché A Terme d' Instruments Financiers, CME/CBOT – Chicago Board of Trade

6. táblázat: **Kukorica**

Szállítási határidő	MATIF, Párizs		CME/CBOT, Chicago		
	EUR/tonna	HUF/tonna	Szállítási határidő	USD/tonna	HUF/tonna
2012. március			2012. március	253,39	56 754
2012. június	206,00	60 646	2012. május	251,42	56 313
2012. augusztus	208,75	61 456	2012. július	251,97	56 436
2012. november	186,75	54 979	2012. szeptember	232,05	51 975
2013. január	189,25	55 715	2012. december	219,68	49 204
2013. március	191,25	56 304	2013. március	224,02	50 176

Forrás: MATIF – Marché A Terme d' Instruments Financiers, CME/CBOT – Chicago Board of Trade

7. táblázat: **Repce**

Szállítási határidő	MATIF, Párizs	
	EUR/tonna	HUF/tonna
2012. május	467,25	137 558
2012. augusztus	443,00	130 419
2012. november	438,50	129 094
2013. február	433,75	127 696
2013. május	429,75	126 518
2013. augusztus	414,75	122 102

Forrás: MATIF – Marché A Terme d' Instruments Financiers, CME/CBOT – Chicago Board of Trade

OLAJNÖVÉNY-PIACI JELENTÉS

Az *Oil World* februári jelentése alapján a hét fő olajosmag (szójabab, földimogyoró, kopra, gyapot-, repce-, napraforgó- és pálmamag) 435,4 millió tonna globális termése a 2011/2012. gazdasági évben jóval elmarad a két hónappal korábban várt eredménytől, míg a globális felhasználás elérheti a 450 millió tonnát. A hozam visszaesése mögött a dél-amerikai szójabab termésének csökkenése áll, mert a hónapok óta tartó aszály hatására jelentősen mérséklődtek a várakozások. Brazília déli részén okozta a legnagyobb pusztítást a csapadék hiánya, de Paraguayban és Argentínában is problémát okozott a szárazság. Jelenleg a „*La Nina*” jelenség mérséklődésével enyhülni látszik az aszály és egyre csapadékosabbra fordul az időjárás, sőt Brazília északi részén nagy esőzések és áradások nehezítik a betakarítást.

A szójabab globális termése 246,5 millió tonna lehet a folyó szezonban, amely 7 millió tonnával marad el a januárban várttól és 20 millió tonnával az előző szezon eredményétől. Az északi félteke szójababtermése 6,6 millió tonnával, a déli féltekéé 13,5 millió tonnával múlhatja alul a korábbi években betakarított mennyiséget. Hosszú idő után először fordulhat elő, hogy az Egyesült Államok és a dél-amerikai országok szójababtermése egyszerre csökken nagymértékben. Ezzel szemben a globális felhasználás elérheti a 260 millió tonnát, aminek következtében jelentősen süllyedhet a készlet szint. A fenti fundamentális indokok következtében a befektetők kiemelten kezelték a szójabab és származékainak pi-

acát az elmúlt másfél hónapban. Az északi féltekén tavasszal kerül talajba a szója, ezért a következő időszak árait a dél-amerikai termés mellett nagyban meghatározhatják a növény vetéséről érkező hírek is. Az USA-ban főként a kukorica és a szójabab közül választanak a farmerek, ilyenkor a két termés jelenlegi és várható áralakulása kiemelten fontos a döntéshozatalban.

Az európai olajosmagpiacot meghatározó repcemag 59,8 millió tonna globális termése is elmaradt a folyó időszakban a korábbi évek tendenciájától az Európai Unió, Ukrajna, Kína, India és az USA termés kiesése miatt, amit a kanadai és ausztráliai rekordtermés részben tudott csak ellensúlyozni. Európa több részén a februári fagyok hatalmas károkat okozhattak a korábbi szárazság miatt gyengébb kondícióban lévő repceállományokban, ezért a 2012. évi termés a vártnál kisebb lesz, vagyis folytatódhat az intenzív import, valamint a helyettesítő termékek felhasználása.

A napraforgó sikeres időszakát éli a jelen szezonban, ugyanis a többi olajnövényvel szemben jelentősen nőtt a globális termése, a 39 millió tonnás mennyiség a terület 4 százalékos és a termésátlag 11 százalékos növekedésének köszönhető. A kaszattermésű sikere folytatódhat a 2012/2013. gazdasági évben is, mert a kifagyott őszi vetésűek helyére tavasszal jó eséllyel kerülhet napraforgó. Egyes elemzők például Ukrajna termését 10,5 millió tonnára becsülik a termőterület bővülése miatt.

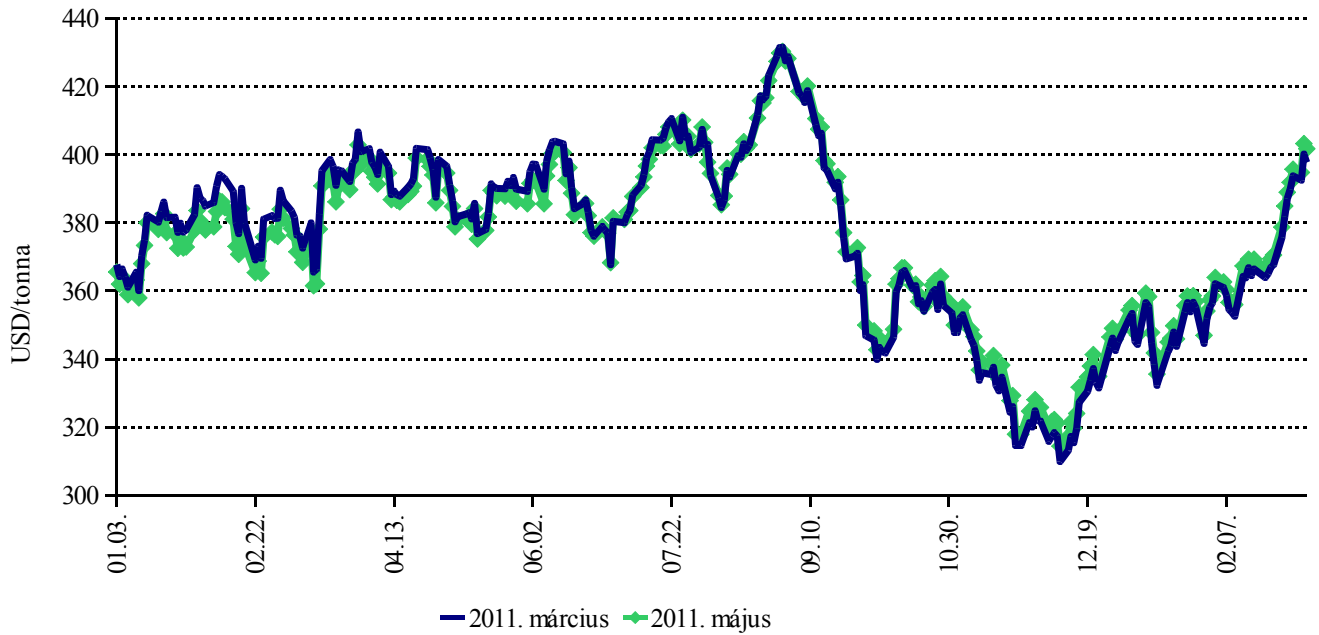
Az olajos magvak és termékeinek jegyzése

7. ábra: A szójabab különböző határidőre szóló jegyzése a chicagói árutőzsdén



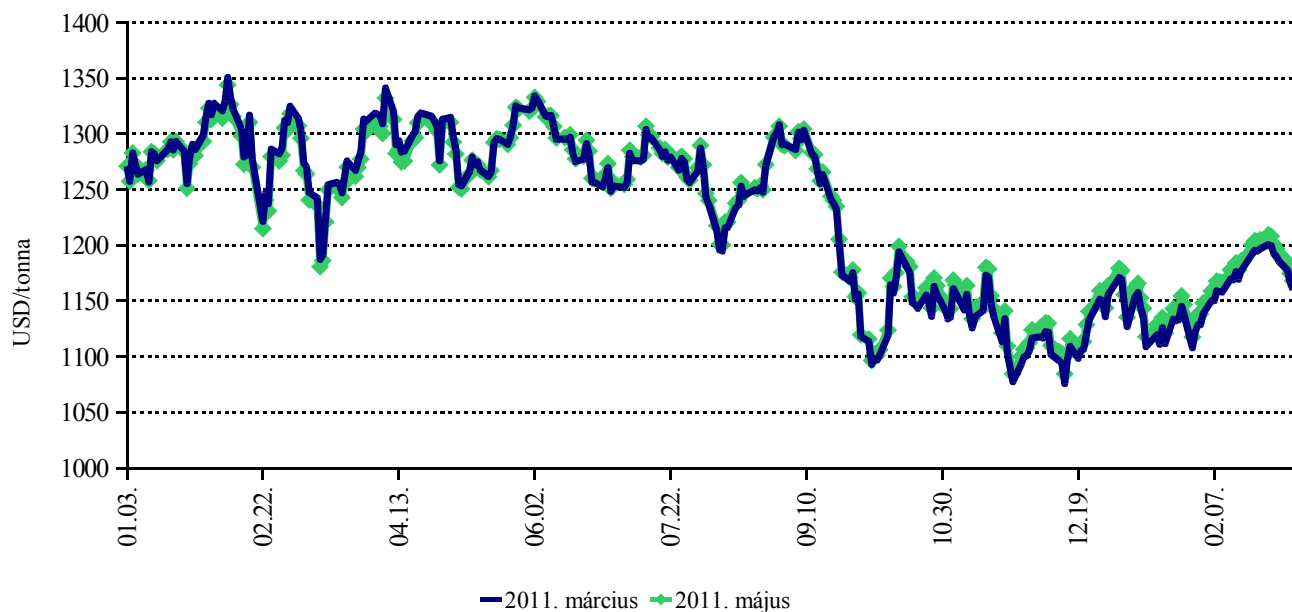
Forrás: CME/CBOT – Chicago Board of Trade

8. ábra: A szójaliszt különböző határidőre szóló jegyzése a chicagói árutőzsdén



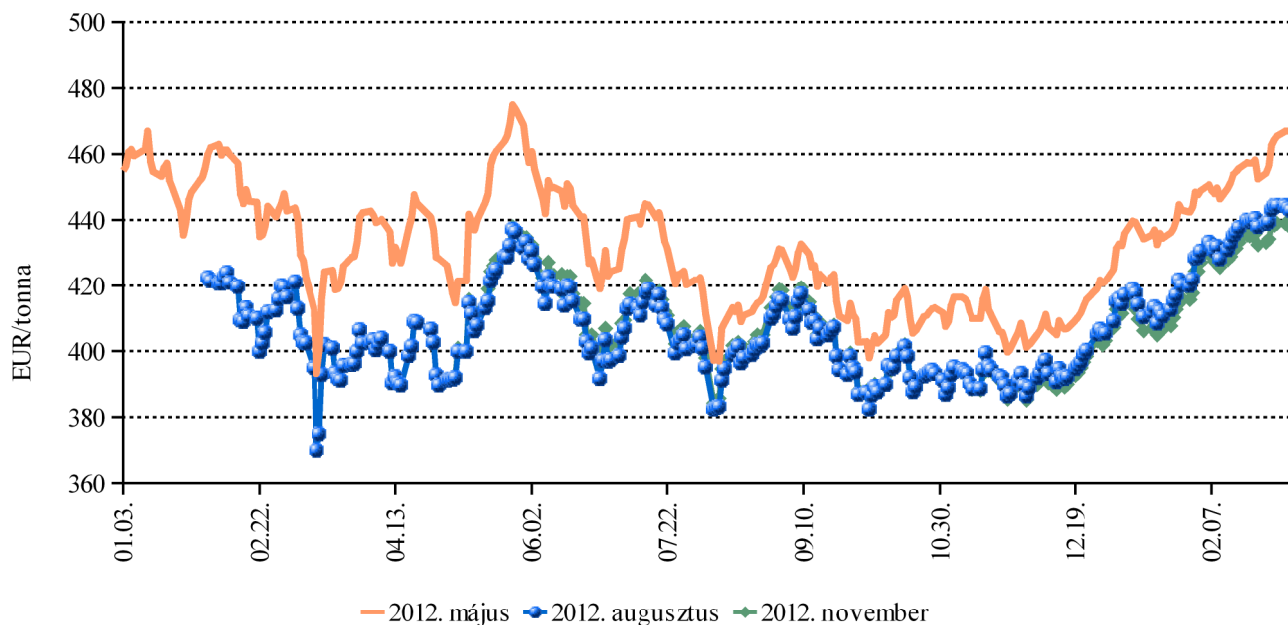
Forrás: CME/CBOT – Chicago Board of Trade

9. ábra: A szójaolaj különböző határidőre szóló jegyzése a chicagói árutőzsdén



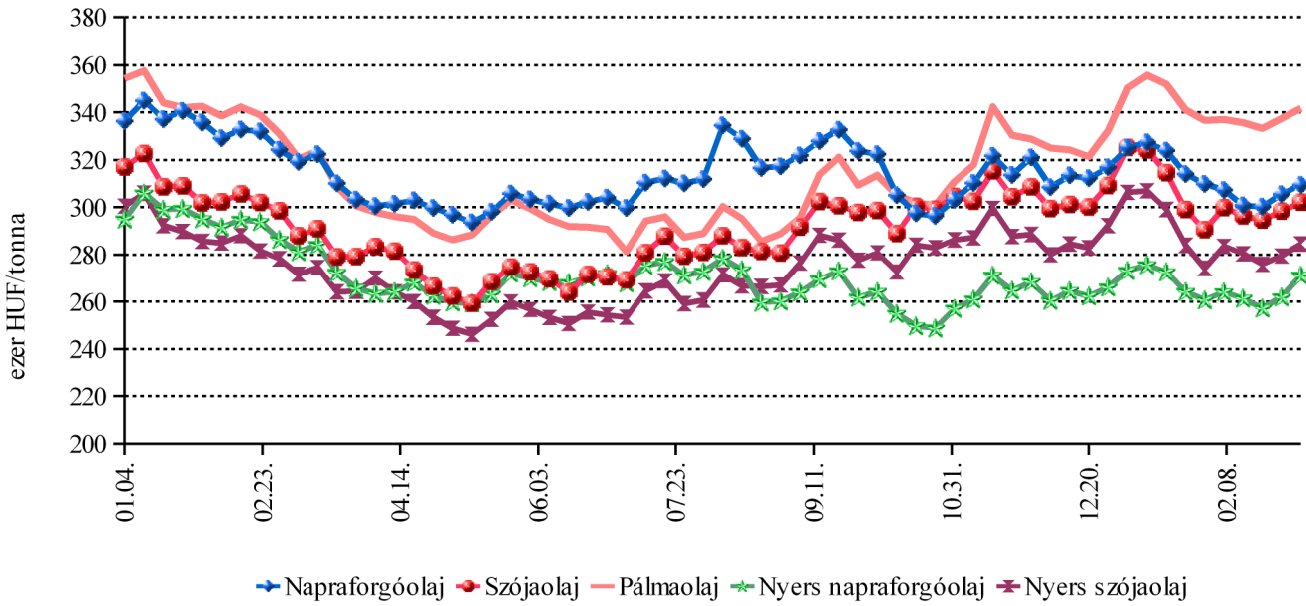
Forrás: CME/CBOT – Chicago Board of Trade

10. ábra: A repcemag különböző határidőre szóló jegyzése a párizsi árutőzsdén



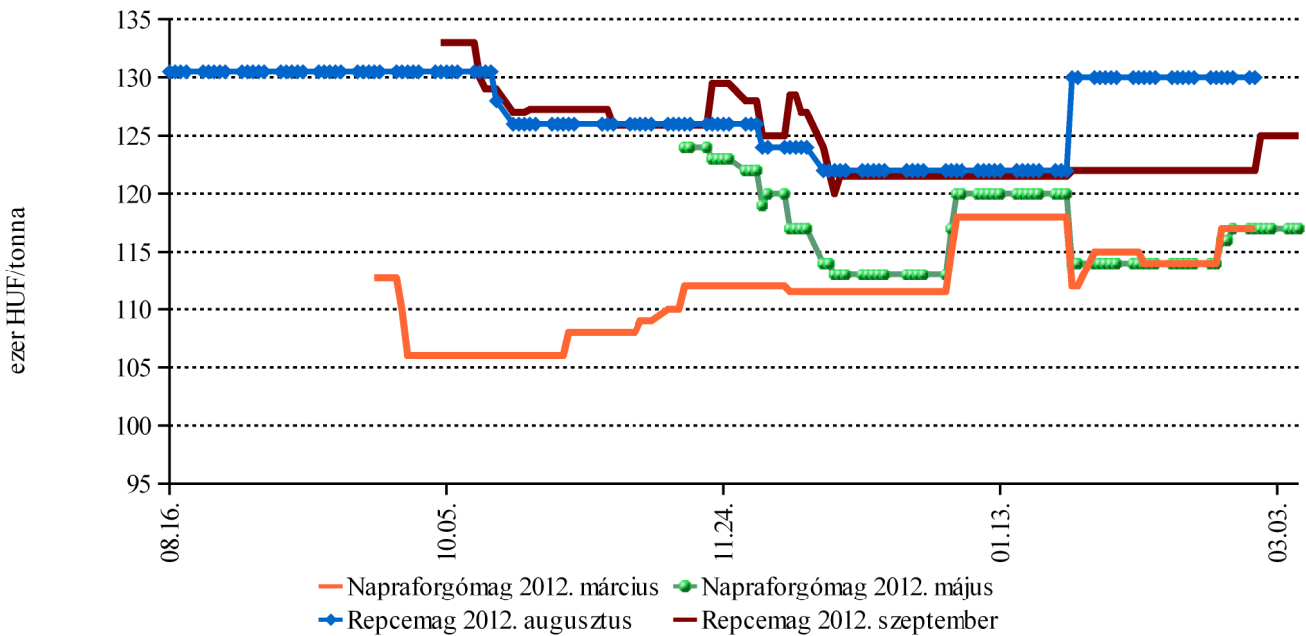
Forrás: MATIF

11. ábra: A növényi olajok jegyzése a milánói árutőzsdén



Forrás: Borsa di Milano

12. ábra: A napraforgó- és a repcemag különböző határidőre szóló jegyzése a Budapesti Értéktőzsdén



Forrás: BÉT

8. táblázat: A fontosabb hazai olajos magvak termelői-, a belőlük készült termékek feldolgozó értékesítési átlagára

Megnevezés	Mértékegység	2011. február	2011.január	2012. február	2012. február / 2011. február százalék	2012. február / 2012. január szá- zalék
Ipari napraforgómag	tonna	29 390	49 501	67 482	230	136
	HUF/tonna	131 975	113 753	114 741	87	101
Repcemag	tonna	19 439	18 318	27 153	140	148
	HUF/tonna	105 499	137 485	132 124	125	96
Nyers napraforgóolaj	tonna	31	254	196	627	77
	HUF/tonna	317 209	286 669	268 336	85	94
Napraforgódara	tonna	-	-	-	-	-
	HUF/tonna	-	-	-	-	-
Nyers repceolaj	tonna	-	-	-	-	-
	HUF/tonna	-	-	-	-	-
Repcedara	tonna	6 610	6 039	7 287	110	121
	HUF/tonna	53 035	50 194	50 643	95	101

Forrás: AKI PÁIR

9. táblázat: A nyers növényolajok ára és jegyzése

Termék	Időpont	EU	Francia- ország	Olaszország	Egyesült Államok	Magyar- ország
		Ártípus				
		FOB	Heti tőzsdei átlagár	Heti tőzsdei átlagár	Heti tőzsdei átlagár	Heti értékesítési ár
Napraforgóolaj	2012-02-21	-	-	257 331	-	259 103
	2012-02-28	-	-	262 068	-	271 235
	2012-03-06	-	-	271 280	-	-
Repcelaj	2012-02-21	-	301 056	-	-	-
	2012-02-28	-	304 899	-	-	-
	2012-03-06	-	308 774	-	-	-
Szójaolaj	2012-02-21	-	-	275 968	257 839	-
	2012-02-28	-	-	279 491	259 257	-
	2012-03-06	-	-	284 513	260 231	-

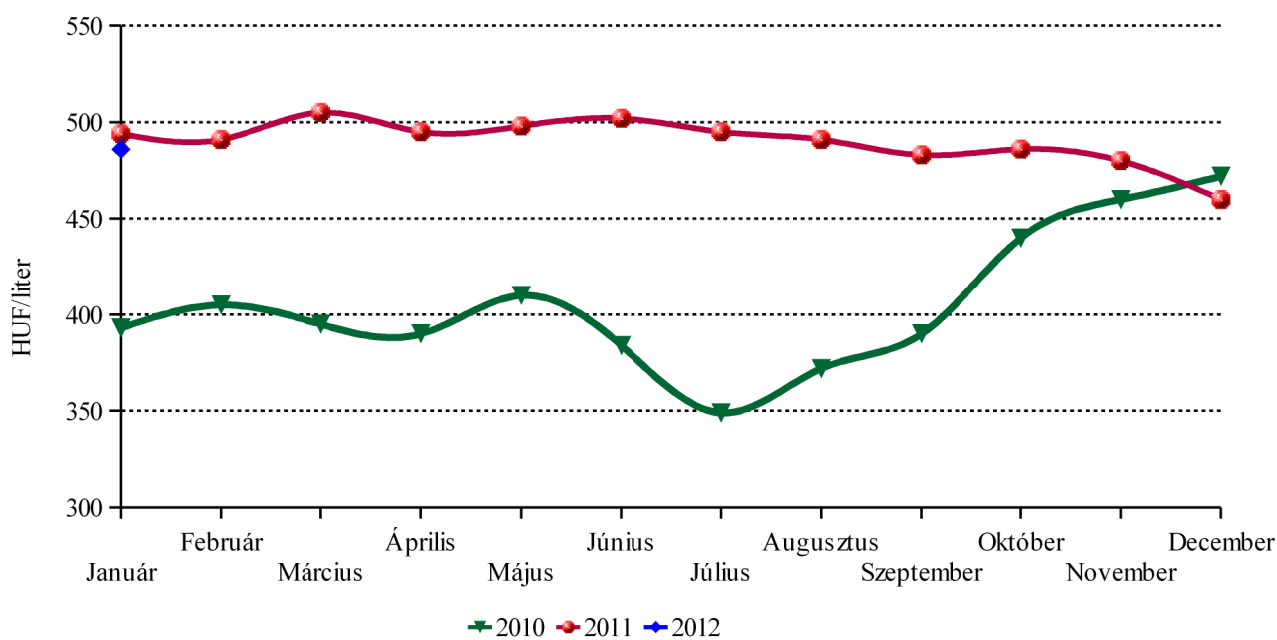
Forrás: AKI PÁIR, BLPW, MATIF, Oil World

10. táblázat: Európai olajnövény- és dara árak és jegyzések

Termék	Időpont	Franciaország	Németország	Ausztria	Magyarország
		Ártípus			
		Heti tőzsdei átlagár	Hamburg CIF	Heti tőzsdei átlagár	Heti termelői és értékesítési ár
Napraforgómag	2012-02-21	-	-	-	113 796
	2012-02-28	-	-	-	113 904
	2012-03-06	-	-	-	-
Napraforgódara	2012-02-21	-	-	-	-
	2012-02-28	-	-	-	-
	2012-03-06	-	-	-	-
Repcemag	2012-02-21	131 103	-	-	128 151
	2012-02-28	132 558	-	-	125 997
	2012-03-06	137 331	-	-	-
Repcedara	2012-02-21	-	-	-	-
	2012-02-28	-	-	-	-
	2012-03-06	-	-	-	-

Forrás: AKI PÁIR, BLPW, MATIF, Oil World

13. ábra: A napraforgóolaj fogyasztói ára



Forrás: KSH

CUKORPIACI JELENTÉS

A különböző műhelyek előrejelzése alapján a cukor globális termelése meghaladhatja a fogyasztást a 2011/2012. gazdasági évben (október-szeptember). A többletet 5 és 8 millió tonna körülre teszik: Nemzetközi Cukorszervezet (ISO) 5,17 millió tonna, az Egyesült Államok Agrárminisztériuma (USDA) 6,5 millió tonna, a Kingsman tanácsadó cég 8,2 millió tonna. Szakértők előrejelzése alapján a cukortöbblet a globális cukorárak csökkenését okozhatja.

A Kingsman és a szingapúri székhelyű *OLAM* nemzetközi tanácsadó cégek szerint a globális cukormérleg (termelés-fogyasztás) pozitív lehet a 2012/2013. gazdasági évben is. A Kingsman előrejelzésében a többlet várhatóan 4,7 millió tonnára csökken a folyó gazdasági évre jelzett 8,2 millió tonnához képest. A visszaesést a fogyasztás 2,5 százalékos bővülése okozhatja. Az *OLAM* elemzői a folyó gazdasági év többletének 40 százalékos csökkenését várják a következő szezonban. A cukortermelés Európában várható csökkenését csak részben ellensúlyozhatja India és Thaiföld növekvő exportja a következő gazdasági évben.

A londoni és a New York-i árutőzsdéken a cukor határidős jegyzése a folyó gazdasági évben várható globális cukortöbblet, valamint az ismételten lehetséges indiai export híreinek hatására stagnált vagy csak enyhén emelkedett 2012 februárjában az előző hónaphoz képest. A londoni árutőzsdén a fehércukor front havi jegyzése 630 és 660 dollár/tonna között alakult, míg 2012 januárjában 600-630 dollár/tonna volt. A New York-i árutőzsdén a nyerscukor határidős ára a tonnánkénti 510-540 dollárról 540-570 dollárra emelkedett.

Az indiai kormány a már engedélyezett 1 millió tonna cukor exportján felül újabb 1 millió tonna kiszállítást hagyta jóvá 2012 februárjában. Az ország termelése várhatóan 26 millió tonna lesz, ez 7,4 százalékkal haladna meg az előző gazdasági évben előállított mennyiséget. Ebből 4 millió tonna kerülhet a nemzetközi piacra. Az Indiai Cukormalmok Egyesülete (*ISMA*) előrejelzése alapján India fenntarthatja a magas cukorkibocsátást a 2012/2013. gazdasági évben is.

A Cukorrépa és Cukornád Bizottság Hivatala (*OCSB*) szerint a világ második legnagyobb cukorexportőr országa, Thaiföld cukortermelése évente közel 5 százalékkal nőhet 2017-ig, és elérheti a 12 millió tonnát. A folyó gazdasági évben az előzőnél 3 százalékkal több, 9,9 millió tonna cukrot állíthatnak elő. Az ország az idén több mint 6 millió tonna cukrot értékesíthet a külföldön. Összehasonlításképpen: 2011-ben 6,68 millió tonna cukrot szállítottak ki, 51 százalékkal többet, mint 2010-ben.

Az *USDA* szerint 4 százalékkal több, 8,3 millió tonna lehet az Egyesült Államok cukorkibocsátása a 2012/2013. gazdasági évben az előzőhöz képest. Ennek 58 százalékát várhatóan cukorrépából, 42 százalékát cukornádból állítják elő.

Pakisztán cukorkibocsátása 17 százalékkal 4,8 millió tonnára nőhet a 2011/2012. gazdasági évben.

Indonézia, Délkelet-Ázsia legnagyobb cukorfelhasználója a korábbi években fehércukrot és nyerscukrot is importált, ugyanakkor az idén csak a nyerscukor beszállítását engedélyezi. Az ország az 5 millió tonnás cukorfogyasztását a termelése mellett, 3 millió tonnás importtal biztosította az előző gazdasági évben.

11. táblázat: A globális cukortermelés és fogyasztás várható alakulása a 2011/2012. gazdasági évben

	Termelés	Fogyasztás	Termelés és fogyasztás különbsége	Termelés/fogyasztás (százalék)
ISO	173,0	167,8	5,2	103,1
USDA	168,5	162,0	6,5	104,0

Forrás: ISO, USDA

Az EU cukorkibocsátása 18 százalékkal 18,1 millió tonnára, Oroszorszáé 87 százalékkal 5,5 millió tonnára nőtt 2011-ben az egy évvel korábbihoz viszonyítva. Az Orosz Cukortermelők Szövetsége szerint 2012-ben a cukorrépa vetésterülete 10 százalékkal csökkenhet Oroszországban, ami megállíthatja a cukor termelésének az előző években jellemző növekedését.

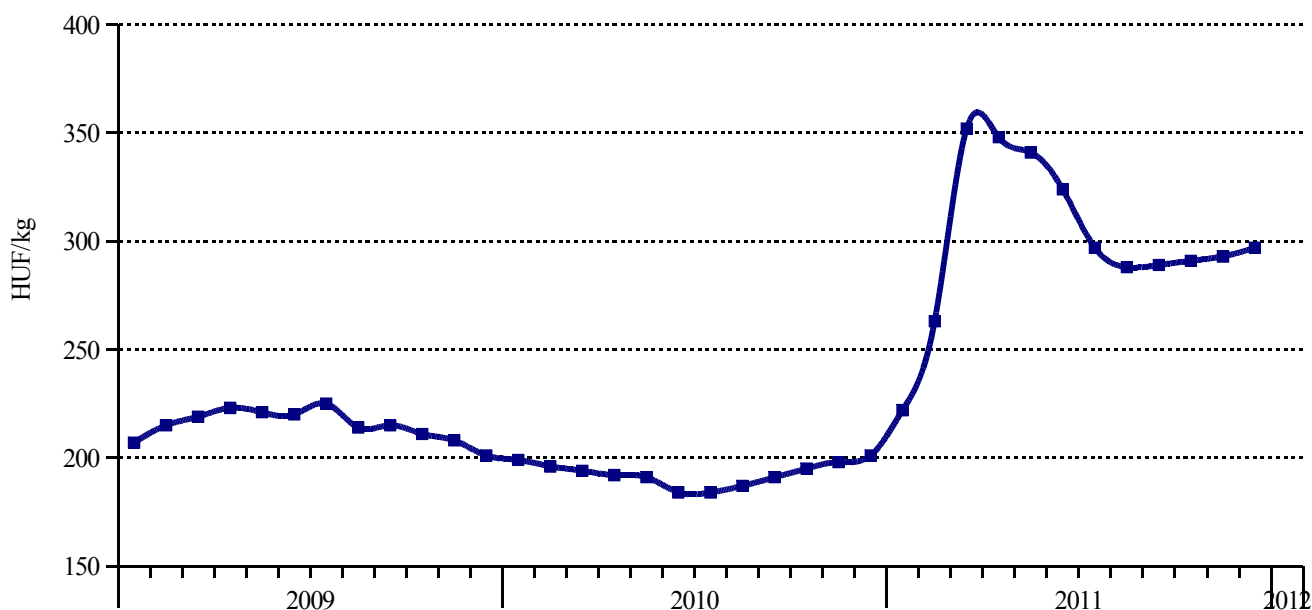
A németországi székhelyű *Nordzucker*, a Közösség második legnagyobb cukorfinomítója, megállapodást kötött a Szingapúri *Wilmar* kereskedelmi csoporttal, aminek fő célja a nyerscukor beszerzésének elősegítése.

A Magyar Cukor Zrt. a 2011. év végén stabilizációs prémiumot fizetett a termelőknek: kvótarépára 6,81 euró/tonna, kvóta feletti répánál 5 euró/tonna. Ennek igénybevétele esetén a termelő vállalta, hogy elfogadja a 2012. évi répaszerződést. Ez biztosíthatja, hogy a cukorgyár kihasználhassa a 105 ezer tonnás cukorkvótát a 2012/2013. gazdasági évben is. A Magyar Cukor Zrt. a 2012. évre vonatkozó cukorrépa termeltetési szerződése

szerint, az 1234/2007/EK rendelet alapján 26,29 euró/tonna összegű minimálárát fizet a cukorrépa-termelőknek a 16 százalékos cukorfokú répa után a 2012/2013. gazdasági évben. A cukorfok emelkedése, illetve csökkenése esetén a 318/2006/EK rendelet 5. cikke alapján változik a minimálár, ebből levonásra kerül 0,81 euró/tonna cukortermelési illeték. Az alapáron felül 2,8 euró/tonna prémiumot kap különböző jogcímenek a termelő. Nemzeti támogatás (11,1 euró/tonna) utoljára az idén adható.

Magyarországon a kristálycukor fogyasztói ára 308 forint/kg volt 2012 januárjában. Ez 4 százalékkal magasabb az előző hónaphoz, és 39 százalékkal az előző év azonos időszakához képest. A fogyasztói árfigyelésben szereplő országok közül Szlovákiában 1 százalékkal nőtt, ugyanakkor Szlovéniában 6 százalékkal csökkent a kristálycukor ára az év első hónapjában 2011 januárjához viszonyítva.

14. ábra: A kristálycukor fogyasztói ára Magyarországon

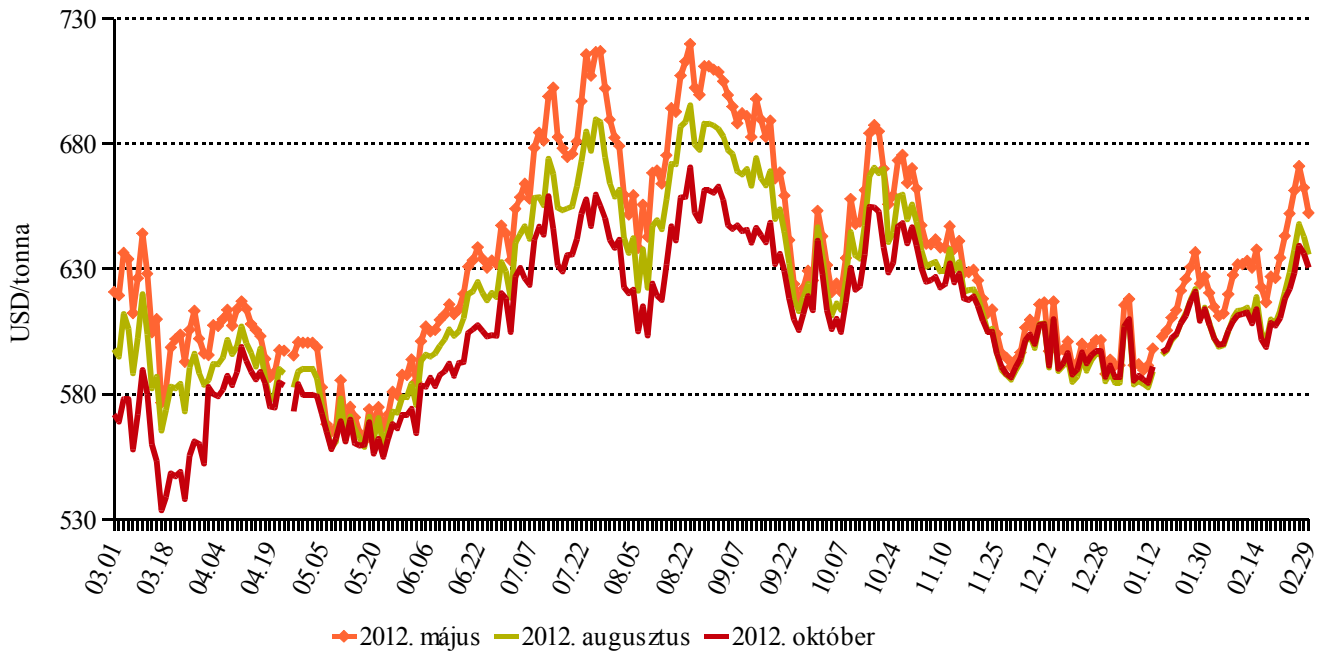


Forrás: KSH

Agrárpolitikai Hírek

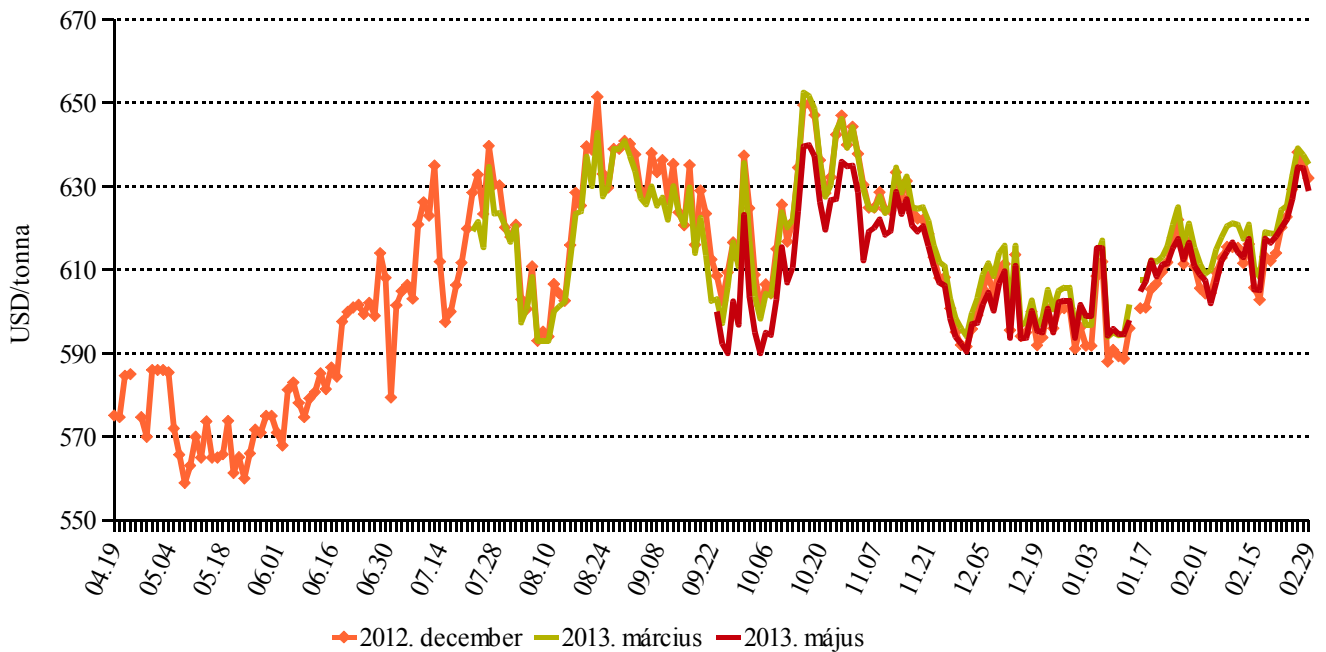
- A *Südzucker*, Németország legnagyobb cukorgyártója a cukor értékesítésének növekedése miatt nagyobb profitra számíthat 2012. május-július között, ezért 10,71 euró/tonna bónuszt fizet visszamenőlegesen a 2011-ben betakarított cukorrépa után.
- Az Európai Parlament megvétózta azt a címkézési tervezetet, amely engedélyezné az „x százalékkal kevesebbet tartalmaz” címkét, amely a cukor-, zsír- és sótartalomra utal. A visszautasítás indoka: félrevezető a fogyasztók számára.
- Az orosz-kazah-belorusz vámunió a cukor 2011 novembere és 2012 februárja között érvényben lévő importvámját (140 dollár/tonna) meghosszabbította 2012 júliusáig.
- Az Amerikai Egyesült Államok legnagyobb kiskereskedelmi lánc, a *Wal Mart* bemutatta azt a termék-címkét, amely jelzi, hogy az adott áru kevesebb cukrot, nátriumot és zsírt, ezzel szemben több teljes értékű gabonát, zöldségfélét és gyümölcsöt tartalmaz.
- Az USA szakértői javasolják a cukor, a telített zsírsavak és a só egyszerre történő megadóztatását, ami segítheti a gyümölcs- és zöldségfogyasztás növekedését.

15. ábra: A fehércukor különböző határidőre szóló jegyzése a londoni árutőzsdén I.



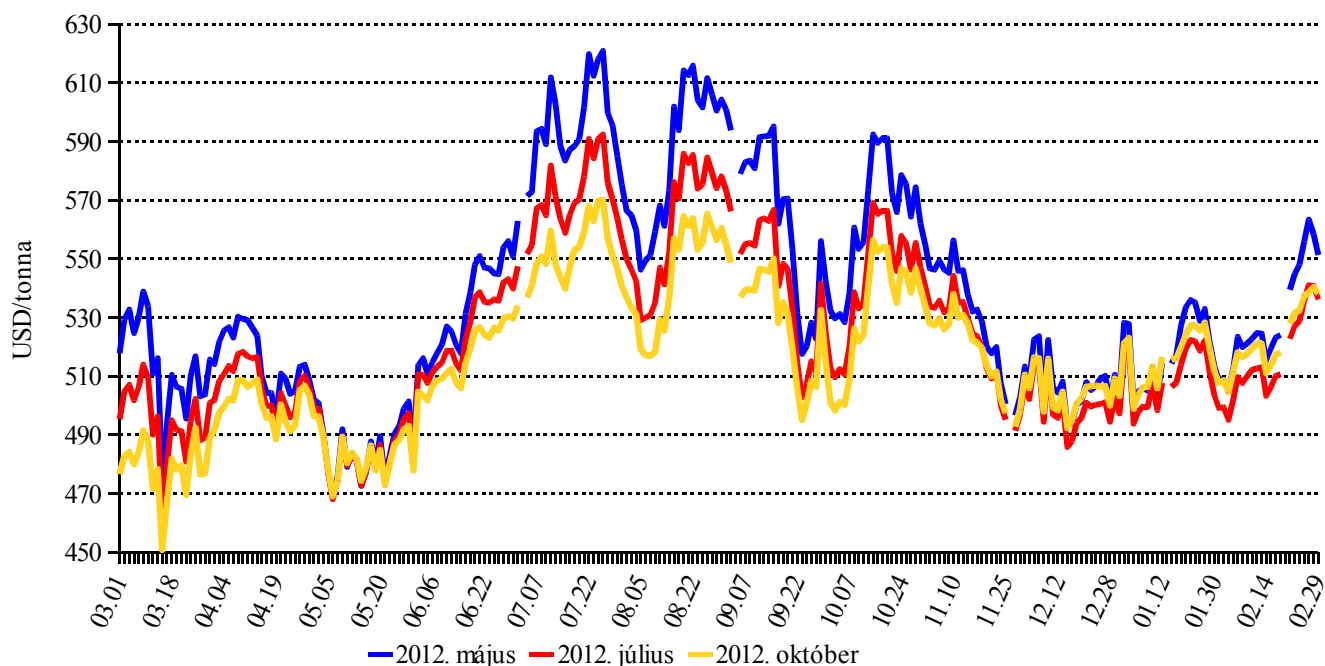
Forrás: LIFFE – London International Financial Futures and Options Exchange

16. ábra: A fehércukor különböző határidőre szóló jegyzése a londoni árutőzsdén II.



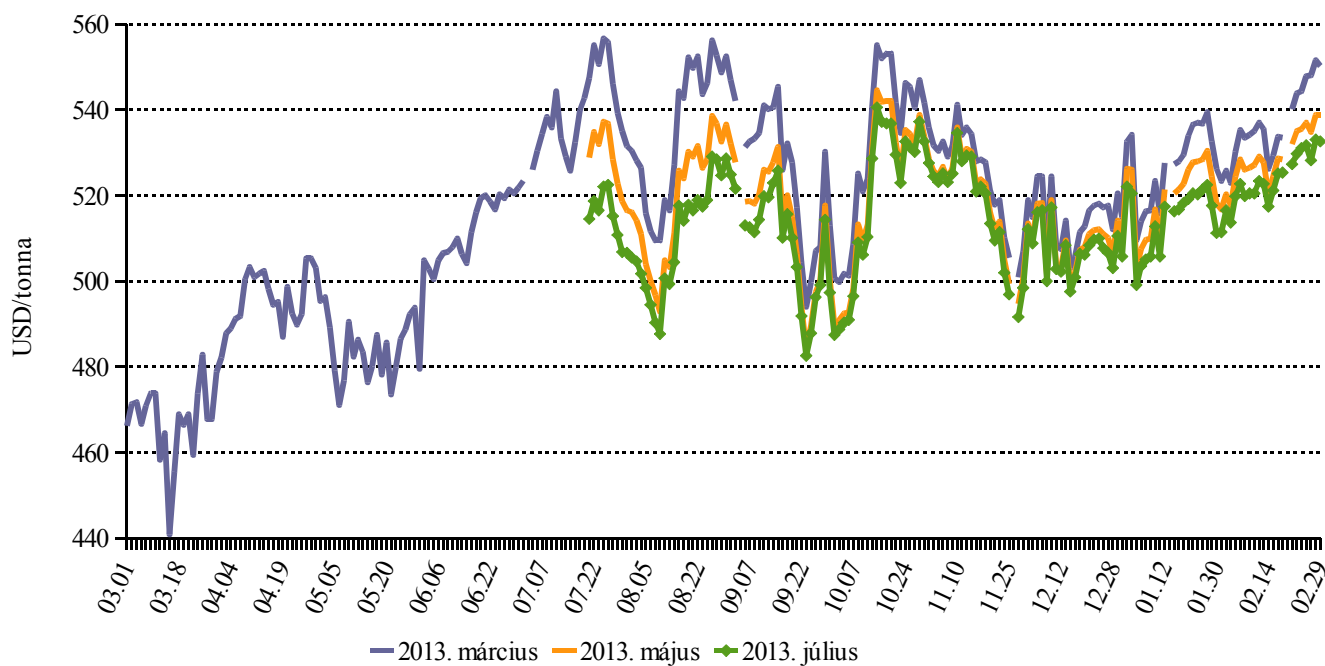
Forrás: LIFFE – London International Financial Futures and Options Exchange

17. ábra: A nyerscukor különböző határidőre szóló jegyzése a New York-i árutőzsdén I.



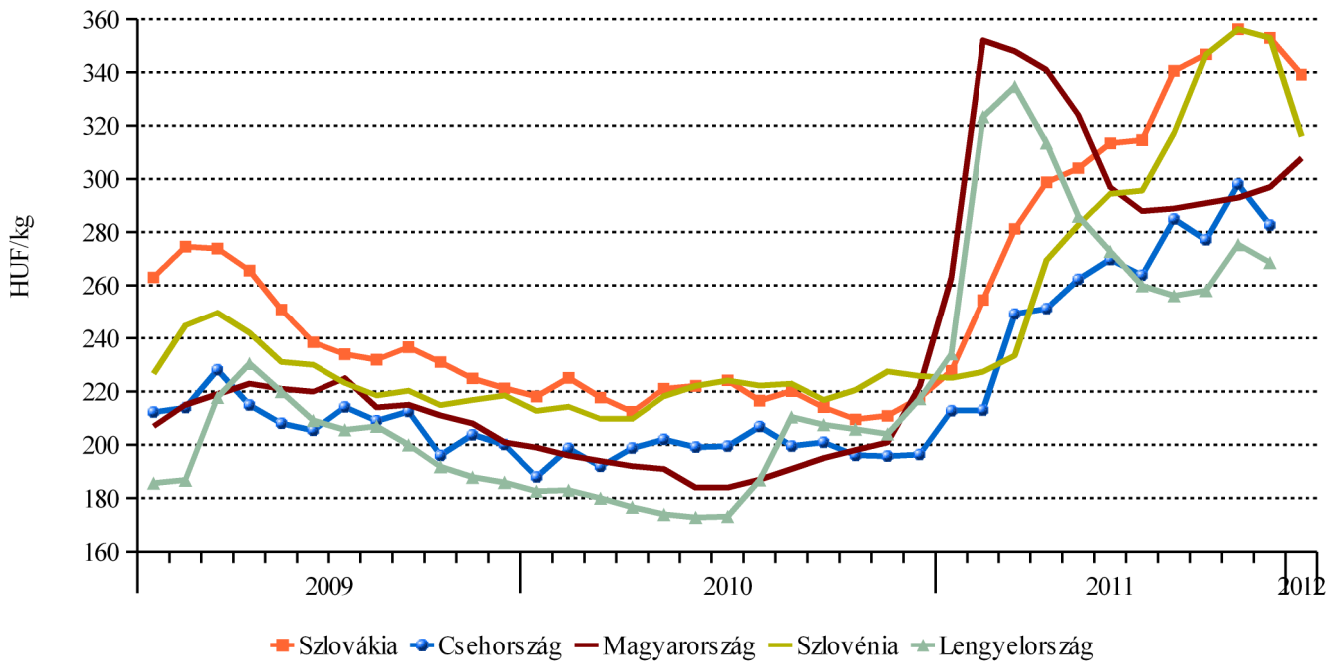
Forrás: ICE – Intercontinental Exchange

18. ábra: A nyerscukor különböző határidőre szóló jegyzése a New York-i árutőzsdén II.



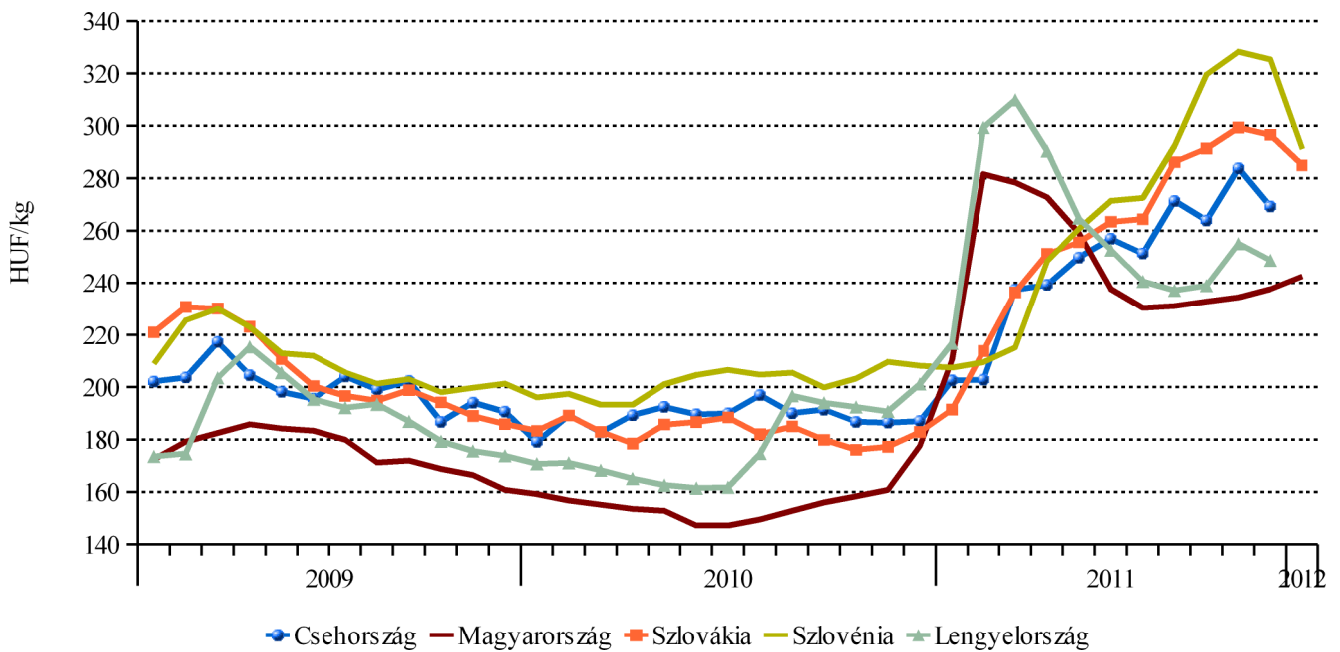
Forrás: ICE – Intercontinental Exchange

19. ábra: A kristálycukor fogyasztói ára néhány országban



Forrás: KSH, CZSO, SUSR, ČSÚ, GUS

20. ábra: A kristálycukor áfa nélküli fogyasztói ára néhány országban



Forrás: KSH, CZSO, SUSR, ČSÚ, GUS

