
Avaluació del patrimoni arqueològic sabadellenc. Recorregut historiogràfic, gestió administrativa i realitat patrimonial

Xavier Carlús i Martín, arqueòleg, doctorand de la UAB / xcarlusmartin@gmail.com; Genís Ribé i Monge, arqueòleg i tècnic del MHS / gribe@ajsabadell.cat

El panorama arqueològic sabadellenc, després de cent anys de trajectòria, no difereix gaire del de molts altres municipis de Catalunya. Lluny queden aquells temps dels *pioners* sabadellencs, molts afeccionats a l'arqueologia, que, amb una passió i rigor dignes de reconeixement per a l'època, dedicaven el seu temps a la recerca d'objectes i restes antigues. El procés historiogràfic que ha generat el coneixement arqueològic obtingut del nostre passat és molt semblant, també, al que han viscut altres poblacions catalanes. En els darrers temps, l'arqueologia ha rebut un impuls notable, des de l'administració i els gestors del fet patrimonial. Quina ha estat la contribució de Sabadell? Quines són les especificitats del patrimoni arqueològic de Sabadell? Quins són els dèficits de la recerca arqueològica al nostre municipi i al seu entorn? Cap a on va l'arqueologia? En aquest treball intentem escatir aquestes preguntes amb l'esperit crític de qui s'estima el patrimoni arqueològic sabadellenc.

Paraules clau

Historiografia, patrimoni arqueològic, gestió del patrimoni, avaluació patrimonial, ciència



Figura 1. Excavacions arqueològiques a la vil·la romana de la Salut (camp de dolia). A l'esquerra de la imatge, Joan Vila Cinca. Sabadell, entre 1912 i 1915. Fotografia: Joan Vilatobà i Figols (AHS).

15

D'on venim?

L'any 1913, l'anuari de l'Institut d'Estudis Catalans informava de les primeres excavacions arqueològiques realitzades als voltants del santuari de la Salut de l'any 1912. La intervenció fou dirigida per Joan Vila Cinca (1856-1938), director de l'Acadèmia de Belles Arts, professor de l'Escola d'Arts i Oficis de Sabadell i afeccionat a l'arqueologia. Així, podríem considerar que fou un dels precursors de la pràctica arqueològica a la nostra ciutat. Excavà a la Salut entre els anys 1912 i 1915, i n'aixecà un plànol topogràfic molt detallat (figura 1). Les excavacions permeteren identificar la vil·la romana homònima, fundada en època republicana dins la primera meitat del segle I aC. Sembla que aquesta unitat d'explotació agrària estaria relacionada amb la Via Augusta, que unia Roma amb la part més occidental del seu imperi, Hispània. A banda, documentà altres llocs d'interès arqueològic, com la necròpoli de cremació de Can Roqueta, localitzada l'any 1913 i excavada sistemàticament molts anys després, entre el 1999 i el 2000. Aquests dos jaciments segueixen essent, ara per ara, dos llocs arqueològics rellevants de Sabadell.¹

Vicenç Renom i Costa (1881-1960), acompanyat de Lluís Mas i Gomis, continuà la tasca arqueològica de Joan Vila Cinca. Entre els anys 1931-1935 i 1948-1949 s'excavà de nou a la Salut. Amb Vicenç Renom es regularitzà i sistematitzà la salvaguarda del patrimoni arqueològic comarcal. La qualitat de les restes exhumades a la vil·la romana fou decisiva per a la creació, el 1912, de la *Junta de Museos y Excavacions*, germen del Museu de Sabadell que fou inaugurat l'agost de 1931. Aquesta institució impulsà i promogué l'excavació del paratge de la Salut. L'actuació arqueològica feta per Vicenç Renom fou metodològicament avançada, permeté la conservació dels nombrosos béns mobles exhumats, alhora que proporcionà un munt d'informació científica sobre l'establiment romà. Aquests treballs permeteren obtenir una visió més precisa de l'assentament: un lloc de caire rural, amb un espai residencial i un espai rústic. Un dels elements singulars de la vil·la és el

¹ D'aquests pioners de l'arqueologia sabadellenca el MHS se'n va fer ressò a l'exposició *Els pioners. Els primers passos de l'arqueologia a Sabadell, 1912-1915*, produïda pel museu entre el 4 de maig i el 19 de juny de 2016.

16 mosaic del déu Neptú (segles II-III dC). Aquest element va ser extret del seu emplaçament d'origen i preservat al Museu de la Ciutat. Així, s'identificà la vil·la romana de la Salut amb l'*Arragonem mansio* de la Via Augusta i s'estudiaren els materials recuperats en les antigues excavacions. Destaquen els treballs efectuats sobre la ceràmica sigil·lada hispànica i les àmfores. A partir dels anys vuitanta del segle passat s'inicià una segona etapa. Així, s'executaren diverses intervencions arqueològiques de salvament –preventives– promogudes per l'Ajuntament de Sabadell i la Generalitat de Catalunya, motivades per la construcció d'infraestructures i obra pública associades al santuari de la Salut. Aquesta segona etapa encara és vigent. Cent anys d'intervencions arqueològiques i estudis permeten testimoniar l'existència d'un important centre de producció rural, d'època romana, amb una vasta *pars rústica*, dedicada a la producció de vi laietà, amb una gran àrea d'emmagatzematge, un forn de producció de contenidors i àmfores i tres forns de producció de ceràmica comuna i sigil·lada hispànica. La vil·la, en tota la seva extensió, no és visitable, i resta soterrada parcialment sota el bosc de pins adjacent al santuari; algunes restes, però, són visibles dins l'àmbit museïtzat de l'ermita de Sant Iscle i Santa Victòria, i també al subsòl de l'hostatgeria, espais rehabilitats i condicionats l'any 2007.

Quan parlem de la tasca científica de Vicenç Renom i Costa cal esmentar el jaciment prehistòric de la Bòbila Madurell, un dels llocs arqueològics més interessants del país. Com és sabut, aquest jaciment està emplaçat dins del terme municipal de Sant Quirze del Vallès. Allotja una extensa necròpoli del neolític mitjà pertanyent a la cultura dels sepulcres de fossa. El lloc és conegut des dels anys vint del segle passat, quan la construcció de la línia fèrria dels FGC permeté la troballa fortuïta de diverses sepultures neolítiques. Aquesta troballa va ser estudiada per l'íclit erudit sabadellenc. Les seves impressions ens han arribat a través del seu *Diari d'excavació*, conservat al Museu d'Història. Posteriorment, la instal·lació d'una bòbila (1931), propietat de la família Madurell, permeté la documentació de més tombes. A partir d'aquest moment, el jaciment pren la denominació de Bòbila Madurell, amb la qual és coneguda per la comunitat

científica d'arreu. Durant la dècada dels anys quaranta, Vicenç Renom, amb la col·laboració de Josep Serra Ràfols (1902-1974), hi realitzà diverses campanyes d'excavació. Els objectes recuperats foren dipositats al Museu de la Ciutat de Sabadell per al seu estudi i divulgació. A partir dels anys setanta es reprenen els treballs d'excavació; l'espai adjacent al nucli de la troballa comença a ser urbanitzat i se succeïren les excavacions: 1968, 1975, 1986-87, 1991-92 i 1996. Arribats a aquest punt, caldria destacar una troballa relacionada amb el jaciment santquirzetenc; es tracta de Can Gambús. Es troba situat a l'oest del municipi. El lloc fou descobert per Salvador Garriga i Rafael Subirana. És un espai arqueològic excepcional, amb més d'un miler d'estructures prehistòriques i històriques, entre les quals destaquen més d'una cinquantena de sepulcres de fossa del neolític mitjà excepcionalment conservats. Ambdós jaciments es troben relacionats. Així, doncs, formarien part d'un mateix lloc d'ús funerari. Can Gambús va ser excavat sistemàticament entre els anys 2003 i 2006 per diverses empreses d'arqueologia amb motiu de la urbanització del lloc. L'excel·lent estat de conservació de les tombes i l'acurada metodologia implementada han permès elaborar una nova i més completa tipologia dels sepulcres de fossa del neolític mitjà. Així, doncs, el paratge arqueològic Bòbila Madurell-Can Gambús representa l'àrea funerària del neolític més important de Catalunya, del nord-est peninsular i del sud d'Europa. Recordem, però, que tot va començar l'any 1931.

També és important glossar la figura de Rafael Subirana Ollé (1908-2007). Sabadellenc d'adopció, va néixer a Esparreguera; des de molt jove s'interessà per l'arqueologia i la prehistòria: va dur a terme nombroses excavacions a la comarca del Baix Llobregat i mantingué relació amb la *Comisaría Nacional de Excavaciones Arqueológicas*. L'any 1952 ingressà al Museu d'Història, del qual ben aviat fou nomenat responsable de les seccions d'arqueologia i prehistòria. Sota la seva direcció es portaren a terme diverses intervencions arqueològiques, i també esdevingué mestre de nombrosos arqueòlegs joves, alguns dels quals arribarien a ser destacats investigadors (SUBIRANA, 1963; 1979 i 1996).

No podem obviar tampoc la figura del cronista i historiador local Miquel Carreras Costajussà (1905-1938),

personatge clau de la història de l'arxivística sabadellenca i autor de l'obra *Elements d'Història de Sabadell* (escrita l'any 1932, quan només tenia vint-i-set anys). Entre les primeres obres destacades de Carreras cal parlar de *Línies d'història ciutadana* (1930) i *Vida íntima de Sabadell* (1930). Aquestes dues obres són les antecessores de la que serà la seva obra cabdal, els *Elements*, síntesi històrica, molt ben documentada, de Sabadell. L'obra fou encarregada per la Comissió de Cultura de l'Ajuntament de Sabadell i destinada als escolars de la ciutat. El volum està estructurat de manera didàctica. La seva obra és fonamental per entendre l'evolució urbana del municipi des de l'època medieval fins als segles XIX-XX. Avui dia tenim una idea força precisa del desenvolupament històric de la vila. Gràcies a la petja de Miquel Carreras i d'Andreu Castells, a l'obra de la medievalista Mercè Argemí (2010), i a l'arqueologia urbana coneixem que el procés de concentració de la població que originà l'antic nucli del *forum sabatelli* data del s. XI, a l'entorn del mercat i de l'Església de Sant Salvador (ara Sant Fèlix). La vila comptava amb grans extensions de terra aptes per al desenvolupament d'una potent agricultura intensiva i d'una incipient indústria, que aprofitava la força del riu Ripoll. Aviat Sabadell va esdevenir un nucli rellevant, des d'un punt de vista econòmic i social, afavorit per les vies de comunicació que travessaven la població i que possibilitaven el trànsit constant de persones i mercaderies. A partir del s. XIV, la vila començà a especialitzar-se en la manufactura tèxtil. Proliferaren, a banda i banda del Ripoll, molins drapers; el nucli urbà, per la seva banda, es fortificà amb una muralla i un vall defensiu. A mitjan s. XVI, aquesta incipient indústria assoleix la sobirania econòmica. A partir de l'any 1830 s'introdueixen la força del vapor i nous sistemes productius, d'ordre capitalista. Així, els petits nuclis manufacturadors esdevenen fàbriques. Aquest procés serà l'element dinamitzador de la ciutat. Al principi del s. XX, la ciutat de Sabadell es troba entre les cinc ciutats catalanes que tenen més població, amb més de 23.000 habitants. El fort ritme de creixement va portar a duplicar la població durant el primer decenni del s. XX, de manera que va passar a ser la segona població més habitada de Catalunya. Una gran part d'aquest patrimoni urbà encara resta soterrat.

Una altra aportació historiogràfica interessant i ben particular que no es pot obviar és la que fa Andreu

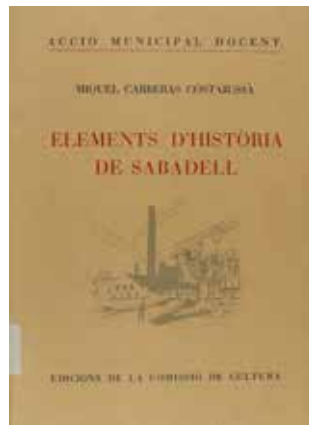
Castells en la seva monografia *Art sabadellenc. Assaig d'una biografia local* (1961, p. 37-135). Aquest autor, dins del capítol "Dels prehistòrics a l'art impersonal", en l'apartat que titula "La cultura sebollida", fa una aproximació històrica i arqueològica al passat més remot de Sabadell prou interessant, extensa i documentada, amb profusió de dades, gràfics i fotografies. De manera detallada analitza els jaciments prehistòrics de l'entorn (Bòbila Madurell, Can Roqueta, coves de Sant Oleguer), les troballes ibèriques i romanes del municipi (la Salut i altres jaciments), els jaciments i paratges arqueològics del romànic (Sant Feliu d'Arraona-Sant Nicolau, castell d'Arraona, Sant Salvador d'Arraona, Sant Pau de Riu-sec...) i les restes dels casals baixmedievals del nucli antic de la vila (figura 2).

17

Els plans de protecció del patrimoni i el Mapa Cultural de Sabadell

A la seva manera, amb diversitat de criteris i de qualitat en les seves actuacions, i en circumstàncies i temps diferents, els primers investigadors que pararen atenció en les troballes arqueològiques que es feien en el nucli urbà de Sabadell foren en Vicenç Renom i en Rafael Subirana. El primer enregistrà en els seus diaris diverses restes i estructures prehistòriques, ibèriques, romanes i medievals localitzades en diferents punts de la ciutat; el segon, com recull a la seva obra *Memòries històriques, arqueològiques i de museus* (1996) descriu amb tot detall nombroses troballes realitzades al centre històric; per exemple, l'any 1965 documenta les primeres restes al passeig de la Plaça Major. Subirana no excavava, es limitava, amb més voluntat que rigor, a descriure les restes que els operaris de la construcció desenterraven, prenia notes, feia croquis i recuperava materials.

Vint anys després, amb la creació del Servei d'Arqueologia i Paleontologia de la Generalitat de Catalunya s'encetà una nova etapa en la protecció i conservació del patrimoni arqueològic i arquitectònic. La seva creació fomentà el control, per part de les institucions municipals i nacionals, de l'obra pública i/o privada i d'aquells llocs considerats, *a priori*, d'expectativa arqueològica. Així, a finals de la dècada dels vuitanta, l'Ajuntament de Sabadell va incloure el Centre Històric i diversos llocs d'interès arqueològic dins el



18

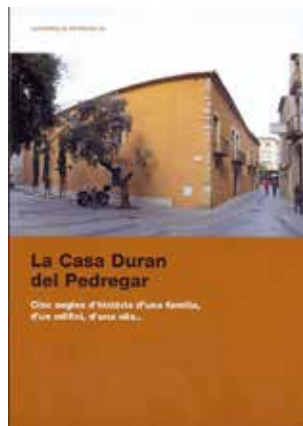
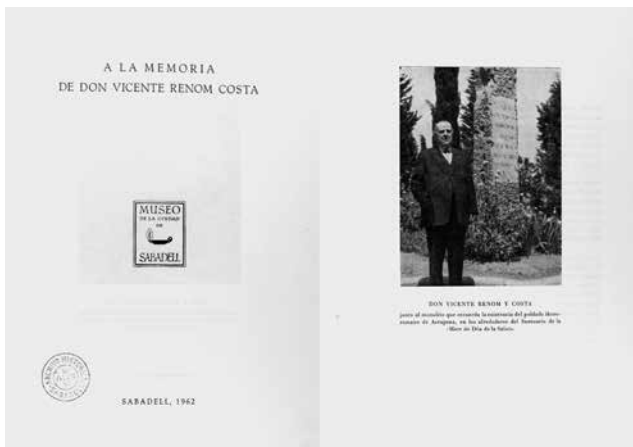


Figura 2. Recull de publicacions que són fites historiogràfiques dels pioners de l'arqueologia sabadellenca, síntesis històriques i arqueològiques de la ciutat i del seu terme que són rellevants i d'altres que són referents més actuals de la difusió de la recerca arqueològica duta a terme al nostre municipi, al llarg del segle XX i al principi del segle XXI (AHS-MHS).

Pla Especial de Protecció del Patrimoni Arquitectònic de Sabadell (PEPPAS-1). D'aquesta època destaca l'excavació a la plaça del doctor Robert-*Els Jardinars* (1988-1989), motivada per la construcció d'un aparcament subterrani. La troballa més destacada fou, sense cap mena de dubte, el sistema defensiu de la ciutat baixmedieval. Estava format, en aquest punt, per un tram de muralla amb bestorre rectangular i fossat. La murada enllaçava amb el portal de Barcelona, emplaçat a l'est de la plaça dels *Jardinars*. L'excavació d'aquest jaciment posà de manifest l'existència de tres fases d'ús del sistema defensiu de Sabadell: s. XIII-XV, s. XVI (modificació del traçat de la muralla i del fossat) i s. XVIII-XIX (transformacions més significatives). Així mateix, es documentà una estructura de drenatge associada al baluard, datada entre els s. XIV i XVI.

L'any 1992 es redactà l'Avanç del Pla Especial de Protecció del Patrimoni Arqueològic de Sabadell (PEPPAS-2). Aquest nou document tingué la pretensió de completar l'anterior pla especial; protegia més de quaranta llocs d'interès arqueològic i/o històric, entre els quals destaquen els del Centre Històric. La redacció i posada en marxa d'aquest document de planificació arqueològica s'encavalcà amb tot un seguit d'actuacions patrimonials i arqueològiques en diversos conjunts històrics del municipi i de propietat pública, promoguts pel Departament de Cultura i el Servei d'Obres d'Edificis i Equipaments del Departament d'Urbanisme de l'Ajuntament de Sabadell. Els estudis i les investigacions arqueològiques marcaren de forma significativa el camí de les rehabilitacions de l'església de Sant Pau de Riu-sec (1993-1996), la capella de Sant Nicolau (1995), el Campanar de Sant Fèlix (1995) i l'església de Sant Vicenç de Jonqueres (1995); en alguns casos s'hi feren excavacions arqueològiques expressament, en d'altres casos es va compilar i actualitzar la informació arqueològica disponible en intervencions fetes anteriorment, per tal d'afrontar, en conjunt i amb més coneixement, les obres de rehabilitació dels edificis. De forma paral·lela, totes aquestes actuacions van confluïr amb l'elaboració del *Mapa Cultural de Sabadell* (1995), un eina de planificació estratègica que traçà alguns dels camins que han portat, per exemple, a la consolidació de l'actual "museu de territori" que configura una de les essències del MHS. Fins i tot, aquelles primeres actua-

cions patrimonials de la primera meitat dels anys 1990 van tenir el relleu corresponent amb la realització de noves intervencions arqueològiques en conjunts històrics que van ser rehabilitats i analitzats alguns anys després: l'església de Sant Julià d'Altura, en els anys 1998-1999, l'ermita de Sant Iscle i Santa Victòria i hostatgeria del paratge de la Salut, a l'any 2002, i la Casa Duran, entre els anys 2002/2003 i 2006/2007, per exemple.

Pel que fa més estrictament a la redacció del Mapa Cultural, en el seu capítol dedicat al Pla de Patrimoni Arqueològic (capítol A3: www.sabadell.cat/ca/mapa-cultural), incidia en la necessitat de desenvolupar l'Avanç de Pla del 1992, per tal de vetllar sobre la futura aparició de nous jaciments i sobre la conveniència d'establir diferents "gradients d'expectativa arqueològica" que servissin alhora per determinar nivells diferents de control de les excavacions i de la intervenció de les administracions competents.

No seria fins un temps després, a l'any 2007, que Sabadell acabaria disposant d'una nova eina per a protegir el patrimoni arqueològic: es tractava del Pla Especial de Protecció del Patrimoni de Sabadell (PEPPS), promogut i impulsat per l'Ajuntament de Sabadell. Com a base de treball i de coneixement en el

19

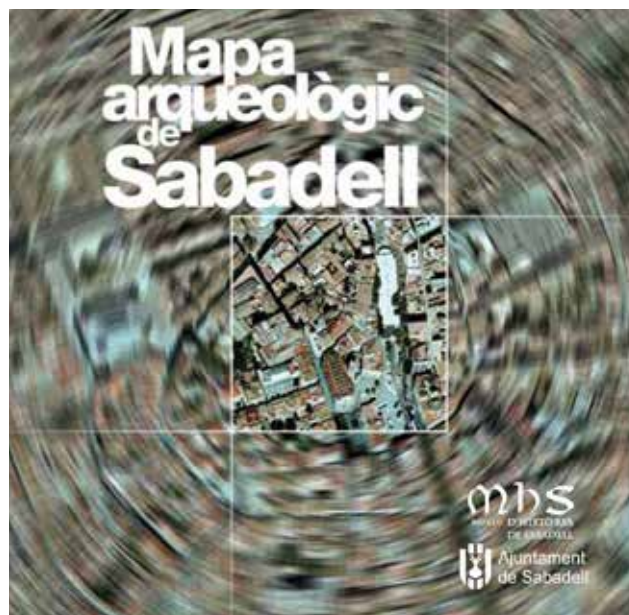


Figura 3. Portada del Mapa arqueològic de Sabadell, que es va editar en CD l'any 2007, elaborat pels arqueòlegs Xavier Carlús, Noemí Terrats i Oriol Vicente. Ara es pot consultar en xarxa, en una versió actualitzada l'any 2009 (MHS).

Nucli històric



1. Forns i obrador de ceràmica de l'Escaiola (segles XVIII – XIX).
(© Juanma Peláez / Ajuntament de Sabadell)



2. Casal d'en Rubió
i obrador de Ferrer
Sibiula
(segles XIV – XX).
(© Genis Ribé / MHS)



3. Fàbrica de sabó de la Casa Duran del
Pedregar (segles XVIII – XIX). (© Juanma Peláez
/ Ajuntament de Sabadell)



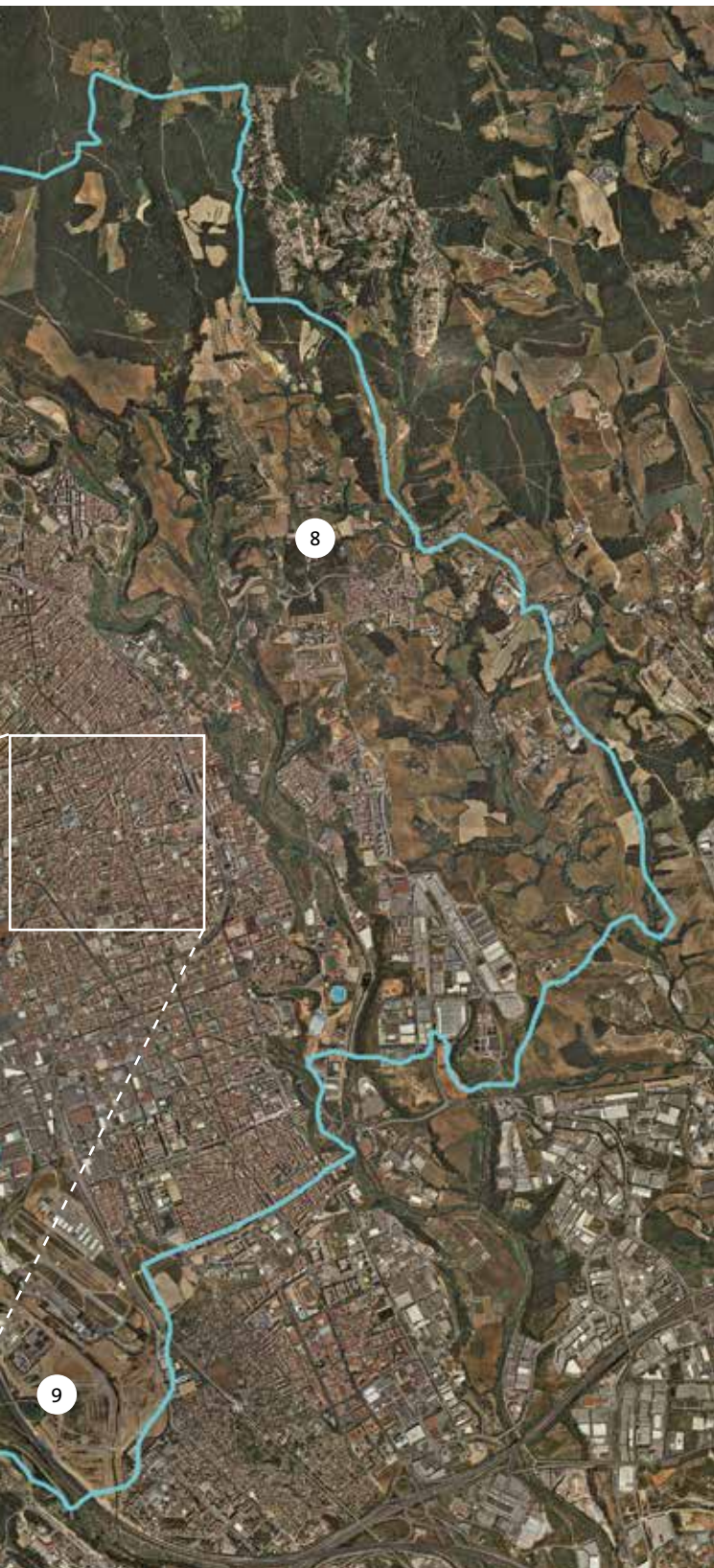
4. Forn d'obra del carrer de Sant
Quirze (segle XVI).
(© Genis Ribé / MHS)



5. Pany de muralla del carrer
de Gràcia (segle XIV).
(© Genis Ribé / MHS)



Figura 4. Mapa amb la situació de les restes arqueològiques visibles i/o visitables al nucli històric i al rodal de Sabadell.



6. Forn i obrador de pa del carrer de la Rosa (segle XIX).
(© Genís Ribé / MHS)



7. Pany de muralla i bestorre del carrer de Les Valls cantonada amb carrer de Jesús (segle XIV).
(© Genís Ribé / MHS)

21

Rodal



8. La Salut: vil·la romana (segles I AC – III DC) i ermita de Sant Iscle i Santa Victòria (segles X – XIX).
(© Genís Ribé / MHS)



9. Sant Pau de Riu-sec: vil·la romana (segles II AC – III DC) i església (segles IX – XVIII).
(© Genís Ribé / MHS)



10. Cuniculus romà de Can Gambús (segles I - II DC).
(© Genís Ribé / MHS)

22

camp arqueològic, per a la redacció d'aquest nou Pla, el Museu d'Història elaborà el Mapa arqueològic de Sabadell, primer mapa arqueològic digital del municipi. Es tractava, també, del primer document cartogràfic d'aquestes característiques realitzat a Catalunya: el mapa inventaria tots els llocs arqueològics i paleontològics documentats a Sabadell, georeferenciats sobre una base interactiva de fotografia aèria (Google Earth) sobre les localitzacions arqueològiques de la qual es poden activar les fitxes amb la informació dels jaciments. Amb més recursos i mitjans que els que disposàvem a Sabadell i pocs anys després, la ciutat de Barcelona seguiria en part aquest model de cartografia dinàmica per elaborar la seva Carta Arqueològica (any 2015; cartarqueologica.bcn.cat). Actualment, el nostre document presenta més de dues-centes cinquanta localitzacions (<http://museus.sabadell.cat/mhs/mapa-arqueologic-de-sabadell>), i ha esdevingut una bona eina de coneixement per als investigadors i professionals que han d'afrontar noves intervencions arqueològiques a la ciutat i també un bon recurs de divulgació del nostre patrimoni arqueològic. Malauradament però, la voluntat que esdevingués un document viu, revisable i actualitzable, no s'ha materialitzat, contràriament al que sí ha passat en el cas de Barcelona (figura 3).

Així, vista aquesta trajectòria i aquest catàleg de jaciments, Sabadell és un dels municipis de Catalunya amb més riquesa arqueològica. Malauradament, aquest potent bagatge patrimonial és més virtual que real, i no és visitable. Tanmateix, no podem deixar de citar alguns jaciments i restes arqueològiques que sí que són accessibles i visitables arreu del nucli urbà i del terme (figura 4). Es tracta d'una recuperació patrimonial que ha estat possible gràcies a l'esforç tant de privats com de l'administració pública. Així, en el nucli antic de la ciutat tenim les restes d'un tram de la muralla del segle XIV al carrer de Gràcia núm. 2; les restes d'un tram de muralla, d'una bestorre i una part del fossat al carrer de les Valls cantonada carrer de Jesús; les restes d'un forn d'obra del segle XVI conservat al carrer de Sant Quirze, núm. 47; les restes d'una sitja del segle XIV, del casal d'en Rubió i l'obrador de Ferrer Sibiula, dels segles XVI-XX, al passeig de la Plaça Major, núm. 16-18; els dos forns i l'obrador de ceràmica de l'Escaiola, dels segles XVIII-XIX, a la via de Massagué, núm. 5-7; les restes de la

fàbrica de sabó, per a la indústria tèxtil, de la Casa Duran del Pedregar (segles XVIII-XIX); i un forn i obrador de pa del segle XIX al carrer de la Rosa, núm. 28². Pel que fa al rodal, cal destacar tres paratges arqueològics que estan parcialment museïtzats i rehabilitats, o que estan a punt de ser consolidats com a jaciments visitables: les restes romanes de la vil·la de la Salut i les restes medievals i modernes de l'ermita de Sant Iscle i Santa Victòria (també visibles al subsòl de l'hostatgeria), al paratge del Santuari de la Salut; les restes romanes, medievals i modernes de l'església de Sant Pau de Riu-sec; i el tram d'un *cuniculus* romà dels segles I-II dC, un aqüeducte subterrani, al parc de Can Gambús. Certament no és gaire, però comença a ser un patrimoni arqueològic que en conjunt es comença a fer visible i que caldria posar en valor amb accions de difusió molt més contundents.

Tot i així, el patrimoni arqueològic conservat, restaurat i/o consolidat proporcionalment és insignificant i no tot ha estat senyalitzat i referenciat com escauria. Hauríem d'equilibrar la balança entre conservació i "progrés". En l'actualitat aquesta balança es decanta vers la no conservació dels vestigis. Les institucions públiques que vetllen per a la protecció d'aquest patrimoni haurien de fomentar i implementar estratègies coherents, rigoroses i imaginatives, i en termes de corresponsabilitat, per conservar un patrimoni immoble precari. Sovint, els arqueòlegs són assenyalats com a excessivament proteccionistes i torpedinadors del progrés. Des del nostre punt de vista, la conservació o no conservació d'un element arqueològic no hauria d'estar vinculada a una decisió no facultada, independent de la gestió del patrimoni. Sense voler entrar en gaires detalls, volem recordar que Sabadell presenta dos dels cinc jaciments prehistòrics més rellevants, quant a prehistòria recent, de Catalunya, i no se n'ha conservat ni una sola estructura. Sense voler restar mèrit als esforços que administració i particulars dediquen a aquest tema, no és el mateix conservar i museïtzar una sitja d'època moderna dins d'una entitat bancària o un pany de muralla en un local de restauració, que preservar un conjunt d'estructures

2 Agraïm als responsables de la botiga Castellvell, de l'entitat Banc Sabadell i del restaurant Sushi21 el fet de permetre'ns fotografiar les restes arqueològiques que s'hi conserven.

prehistòriques (tot i reconèixer la precarietat física de les restes) al polígon industrial de Can Roqueta, on la pressió econòmica i de la propietat és fan notar de manera més acusada. Encoratgem l'administració pública perquè promogui un veritable pla de protecció del patrimoni arqueològic i paleontològic municipal, ben planificat i amb capacitat normativa suficient per satisfer propietaris i conservadors.

Com ja s'ha comentat i publicat abastament, el registre arqueològic sabadellenc conté jaciments que podem considerar d'interès supranacional. Can Roqueta en seria un bon exemple. Can Roqueta és un dels jaciments prehistòrics més importants de Catalunya. Fou descobert, l'any 1913, per Joan Vila Cinca. Malgrat que la troballa era força migrada –un conjunt de vasos ceràmics d'època prehistòrica relacionats amb una possible necròpoli d'incineració–, l'arqueòleg hi dedicà l'atenció i un breu esment a *Memoria dels treballs realitzats en les excavacions dels voltants del santuari de Nostra Senyora de la Salut de Sabadell*. Posteriorment, Vicenç Renom Costa, “gran arqueòleg o savi en coses antigues” (CARRERAS, 1989, p. 43), concretà cronològicament la troballa: primer mil·lenni aC (1000-600 aC). La nota sobre Can Roqueta apareguda a l'*Anuari del Museu* serà emprada per arqueòlegs de renom, com ara Pere Bosch Gimpera (1891-1974), Joan Maluquer de Motes (1915-1988) o Miquel Tarradell Mateu (1920-1995). Aquests investigadors relacionen el jaciment amb el món funerari francès i amb les suposades migracions originades a l'Europa occidental al final del segon mil·lenni aC. Aquestes conjetures, sovint de caràcter etnològic, són defensades i/o discutides per una nova fornada d'investigadors/es d'arreu: Martín Almagro Gorbea, Gonzalo Ruiz Zapatero, José Luís Maya, M^a Àngels Petit Mendizabal..., els quals presenten les seves impressions en congressos, treballs d'investigació i tesis doctorals.

Un dels espais d'expectativa arqueològica protegits per l'esmentat Pla Especial de Protecció del Patrimoni Arquitectònic de Sabadell (1992) era Can Roqueta. Així, doncs, el procés d'urbanització industrial d'aquest districte de Sabadell permeté la troballa d'un conjunt de llocs arqueològics que justificaven les etiquetes d'EEA (Espai d'Expectativa Arqueològica) i d'EPA (Espai de Protecció Arqueològica), i confir-

maven el potencial científic del jaciment descobert per Joan Vila Cinca. En els darrers trenta anys (1986-2016), el jaciment ha estat objecte d'una vintena d'intervencions arqueològiques (prospeccions i excavacions), la qual cosa ha permès delimitar-lo (dues-centes cinquanta hectàrees) i documentar més de dues mil cinc-centes estructures prehistòriques, protohistòriques i històriques. La importància d'aquest jaciment arqueològic-paleontològic rau en la diacronia de la troballa; suposa un tall estratigràfic, ecològic i cultural que comença amb el *Dryopithecus laietanus* i la comunitat faunística i florística del paisatge miocènic de fa 10.000.000 d'anys, i es tanca amb la masia, d'època medieval i moderna, de Can Roqueta. Llevat del jaciment paleontològic de Can Llobateres, la resta de llocs, d'expectativa arqueològica i/o paleontològica, han estat intervinguts *preventivament* o d'*urgència*, seguint els dictàmens de la legislació vigent, mai de manera programada. Aquest fet condiciona, sens dubte, la qualitat de les dades extretes i la posterior investigació. D'altra banda, les excavacions arqueològiques han estat impulsades i promogudes per les institucions públiques, locals i/o nacionals: Ajuntament de Sabadell o Generalitat de Catalunya (Servei d'Arqueologia i Paleontologia), que en primera instància són les responsables de la salvaguarda i conservació del patrimoni local. Aquestes intervencions han permès recuperar objectes, mostres i dades primàries dels llocs excavats. L'aplicació de procediments d'excavació moderns, professionalitzats en extrem, la concurrència d'anàlisis multidisciplinaris i l'elevada especialització dels equips humans que hi han intervingut, han permès resoldre la dificultat que suposa recuperar el màxim d'informació en un temps limitat.

I avui, on som?

Malgrat tot, i com succeeix arreu del territori català, el registre arqueològic i històric documentat a través d'aquesta llarga vida d'activitat arqueològica, que va de les primeres dècades del segle XX a les portes del segle XXI, té les seves especificitats, marcades sobretot per la situació i orografia privilegiades de la nostra geografia, les característiques del nostre substrat geològic i de la nostra xarxa fluvial, petita però deter-

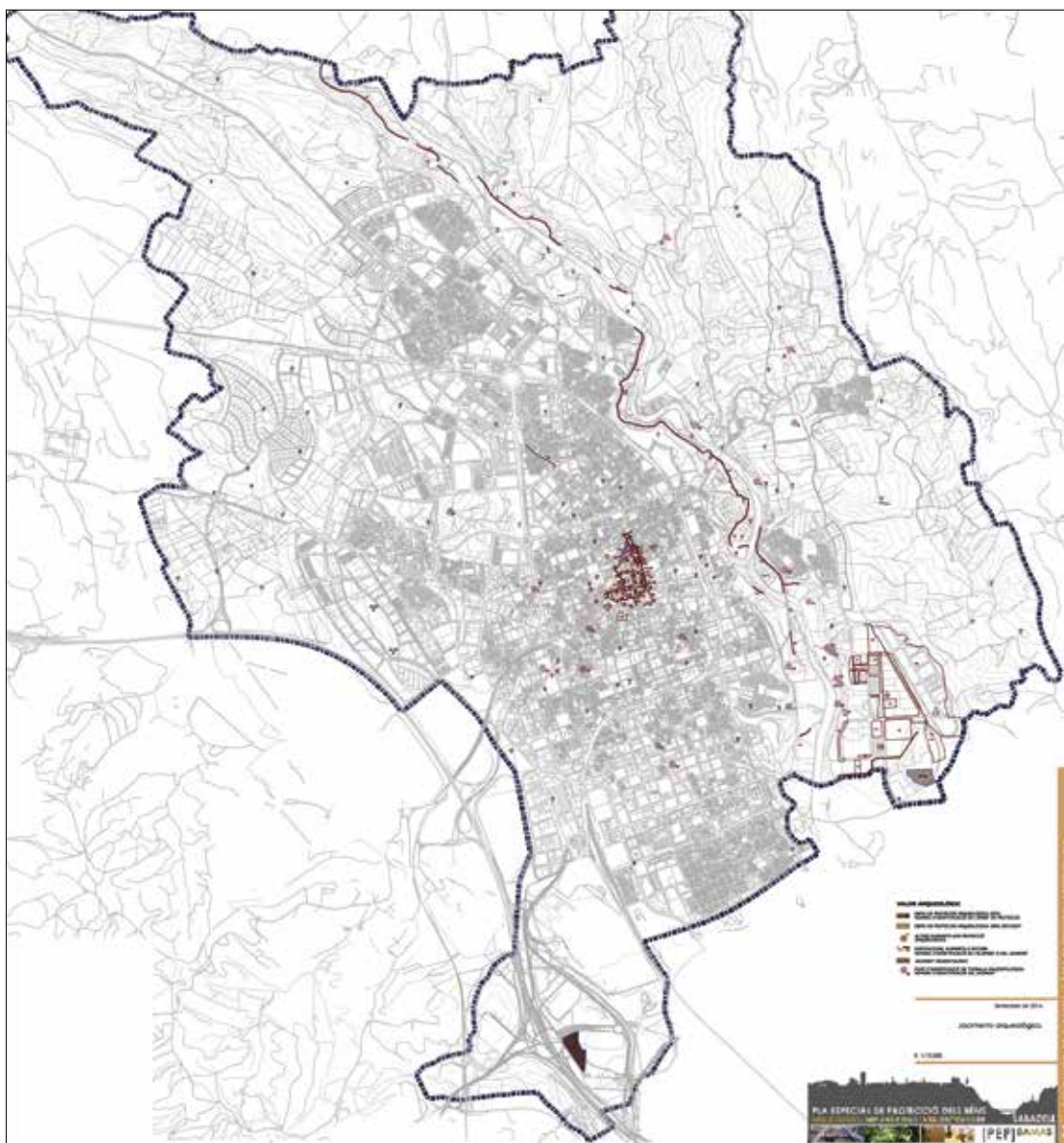


Figura 5. Mapa dels jaciments arqueològics de Sabadell, on s'inventarien un total de 187 jaciments. Pla Especial de Protecció dels Béns Arqueològics, Mediambientals i Arquitectònics de Sabadell, 2016 (Ajuntament de Sabadell).

minant, i també, cal remarcar-ho, per una dinàmica de transformació humana del paisatge intensiva que ha generat troballes arqueològiques i paleontològiques de gran valor per a la ciència, quantitativament i qualitativa. Aquesta acumulació de documentació arqueològica, esdevinguda gairebé en els darrers trenta anys, no hauria estat possible, això també cal posar-ho en evidència, sense el concurs compromès dels gestors públics, que han estat amatents a l'hora d'aplicar

els protocols establerts pels diferents plans especials de protecció del patrimoni sabadellenc.

Si fem una immersió en aquest ampli registre i coneixement arqueològic del nostre entorn, podem observar i posar en relleu un conjunt ben definit d'especificitats patrimonials. Són les següents:

- Es tracta d'un registre procedent d'excavacions no programades, tret de comptades excepcions.
- L'activitat arqueològica ha estat condicionada per

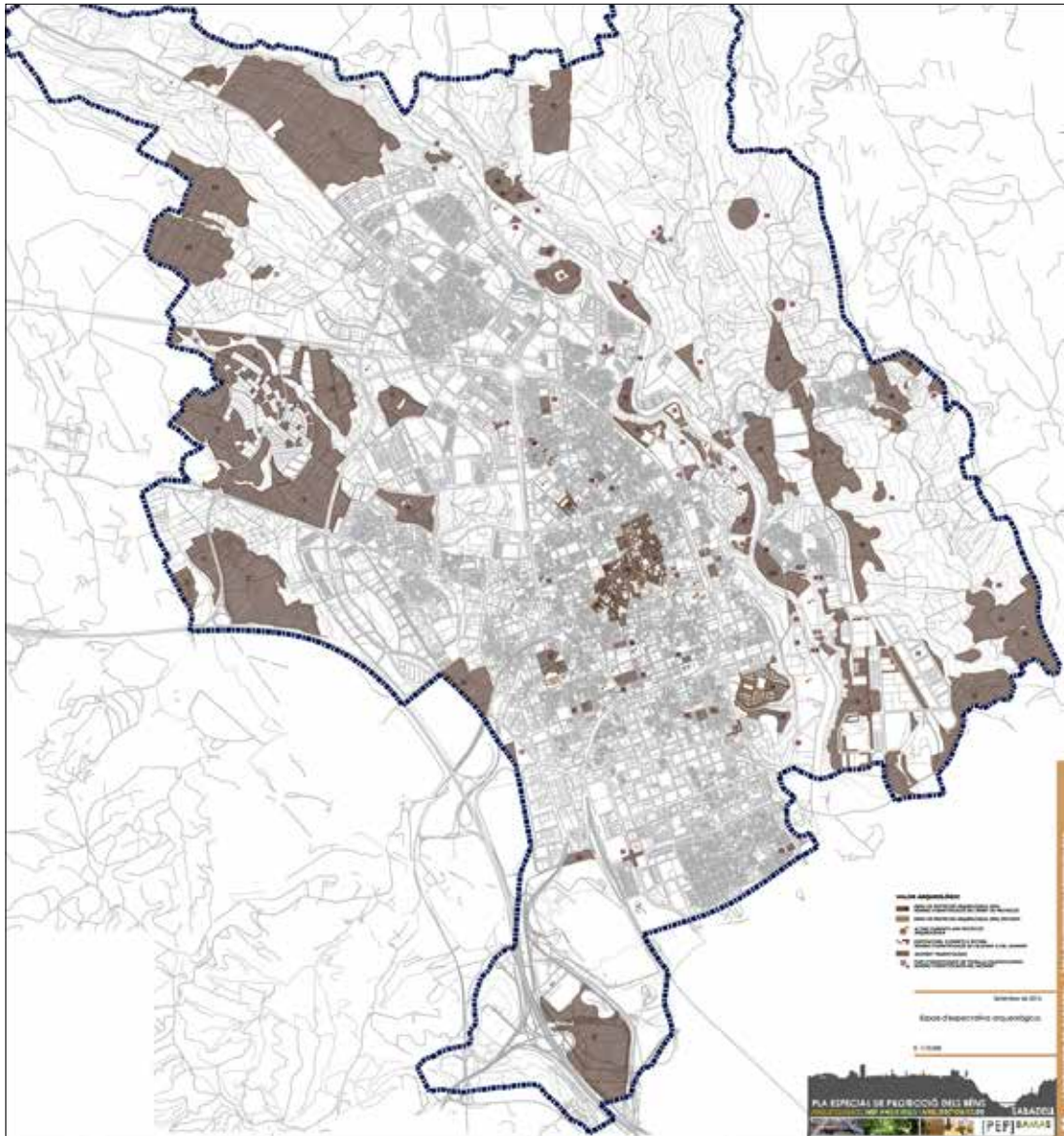


Figura 6. Plànol dels Espais d'expectativa arqueològica de Sabadell, on es cataloguen seixanta-set espais (EEA), tres jaciments arqueològics (JA) i un jaciment paleontològic (JP). Pla Especial de Protecció dels Béns Arqueològics, Mediambientals i Arquitectònics de Sabadell, 2016 (Ajuntament de Sabadell).

una dinàmica de transformació del paisatge, urbà i rural, generalitzada i intensa, des de la dècada dels seixanta del segle passat.

- S'observa una manca de projectes concrets d'investigació.
- També es fa palesa una manca de cultura conservacionista (ens referim a la cultura material immoble).
- Quant al registre arqueològic, és destacable la pre-

sència de grans complexos arqueològics d'època prehistòrica i protohistòrica (neolític, calcolític, edat del bronze i ferro I): Can Roqueta i Bòbila Madurell-Can Gambús.

- També són remarcables els grans complexos funeraris d'època prehistòrica i protohistòrica: la necròpoli neolítica de Bòbila Madurell-Can Gambús i la necròpoli de cremació, del bronze final i de la primera edat del ferro, de Can Piteu-Can Roqueta.

- Inexistència de poblats ibèrics. D'aquest període tenim troballes aïllades a Can Roqueta i a Can Gambús, que hem d'associar a un model d'ocupació no encimbellat i dispers, continuador del de la primera edat del ferro.
- Existència de diverses vil·les romanes: la Salut, Sant Pau de Riu-sec i Castellarnau, estudiades o en procés d'estudi.
- L'ocupació, de caire dispers, de l'antiguitat tardana està àmpliament representada: trobem restes de poblats, assentaments i fins i tot cementiris a Can Roqueta, Can Gambús, la Salut i Pla de Sant Nicolau.
- Es disposa de moltíssima informació: documental, artefactual i monumental, d'època altmedieval i baixmedieval (esglésies de Sant Julià d'Altura, Sant Vicenç de Jonqueres, Sant Iscle i Santa Victòria, Sant Nicolau i Sant Pau de Riu-sec), com també del nucli original de la vila, emmurallada i vallejada. No obstant això, no hi ha troballes que atorguin a Sabadell una rellevància monumental o singularitat científica específiques, que la singularitzin o la facin destacable d'altres poblacions de Catalunya.
- És força destacable l'abundant registre arqueològic, moble i/o immoble, pertanyent a la vila preindustrial. Cal remarcar els centres productors de vidre, les terrisseries, els tallers tèxtils, els molins, les cases pairals, etc.
- També és rellevant el registre arqueològic pertanyent a la ciutat industrial. Destaquen els vapors tèxtils, que han estat objecte d'intervencions arqueològiques profundes.
- Existència d'un element arqueològic excepcional a tot Catalunya: el tram d'un *cuniculus* (aqueducte subterrani) romà a Can Gambús, la segona resta més important d'aquestes característiques al país, després del *cuniculus* que es conserva a la Tarraco imperial.

Avui dia podem afirmar que tenim un patrimoni arqueològic ben protegit i gestionat. Això que sembla una obvietat, no ho és; només cal que comparem el capteniment que té ara l'administració envers el nostre patrimoni arqueològic, històric i natural, i l'interès dispensat per l'administració anterior als anys vuitanta del segle passat envers el fet patrimonial. Actualment tenim els instruments necessaris per poder

gestionar tot aquest bagatge i una gestió compartida entre dues administracions (l'Ajuntament de Sabadell i la Generalitat de Catalunya) que tècnicament recau en l'Oficina de Patrimoni del Departament d'Urbanisme de l'Ajuntament, el Museu d'Història de Sabadell i els Serveis Territorials de Barcelona de la Direcció General d'Arxius, Biblioteques, Museus i Patrimoni de la Generalitat de Catalunya.

Tot i així, podem afirmar que actualment tenim un patrimoni arqueològic ben estudiat? La resposta no pot ser més contundent: no. Els ens que gestionen la salvaguarda del nostre patrimoni cultural encara són molt lluny d'oferir una solució positiva a la qüestió; una solució que esdevingui coherent amb la importància de les restes exhumades. Les institucions municipals, que vetllen per la conservació d'aquest patrimoni, no han estat prou capaces d'impulsar i/o promoure programes d'investigació integrals dels grans complexos arqueològics que han aflorat en els darrers vint-i-cinc o trenta anys. La poca investigació que hi ha no està vinculada a l'interès comú, està promoguda i sostinguda per individus particulars, que inclouen el registre obtingut en tesis universitàries i treballs d'investigació especialitzats, d'escassa transcendència social. Cal que la gestió patrimonial vagi més enllà. Cal posar en valor la qualitat del patrimoni recuperat, fomentar la investigació i pal·liar amb imaginació la mancança de recursos econòmics. La manca de recursos econòmics no pot seguir essent l'argument que justifica la no investigació del nostre patrimoni; cal dir que en l'època de vaques magres l'argument era el mateix. És una qüestió de voluntat política i d'ampliar les responsabilitats i els objectius de la gestió patrimonial.

En els darrers vint anys, i més concretament entre el 1995 i el 2016, les actuacions arqueològiques (prospeccions, excavacions, documentació, presa de mostres...) desenvolupades al terme municipal de Sabadell han augmentat exponencialment (obviament, és clar, el període de crisi econòmica i financera encetat l'any 2007). De manera paral·lela, com ja hem destacat en treballs precedents (CARLÚS, 2012, p. 108-113), ha anat desenvolupant-se la professionalització de la praxi arqueològica: amb arqueòlegs cada cop més formats, especialistes en matèries auxiliars (bioarqueologia, arqueozoologia, antropologia física...), associacions

d'arqueòlegs que pretenen dignificar la professió, sindicats d'arqueòlegs i empresaris... A banda, o de manera complementària, aquests darrers anys hem estat testimonis del naixement d'un nou model professional: l'emergència de les empreses d'arqueologia i la regularització laboral dels treballadors dedicats a la tasca arqueològica. Es tracta d'un sistema en franca regressió, si tenim en compte la crisi que ens estremy. Aquest model, promogut de manera conjuntural per l'administració pública, en substituï un d'anterior, fonamentat en la intervenció directa de les institucions públiques: Generalitat de Catalunya, museus de referència, universitats... No és el moment d'analitzar els mèrits o demèrits de cadascun d'aquests sistemes d'actuació; el model professional, vinculat a les fluctuacions econòmiques del mercat, sovint ha negligit la seva essència: donar una explicació prou contrastada i documentada d'un fenomen del passat. D'altra banda, sovint no ha sabut resoldre els conflictes laborals d'un sector professionalitzat a corre-cuita, vinculat més a qüestions d'ordre crematístic que científic; parlem d'un model efectiu i en aparença resolutiu, que sovint contempla de manera esquiva allò que és la finalitat primera de l'arqueologia, a banda de l'exhumació i protecció de la manifestació arqueològica: investigar. Hom podrà dir que la finalitat de l'arqueologia professional no és la investigació... Des del nostre punt de vista, aquesta és una de les carències de les empreses d'arqueologia, la manca de R+D+I (recerca + desenvolupament + innovació); i és, diguem-ho tot, preocupant que un sector que sorgeix d'una activitat científica, com és l'arqueologia, no fomenti, amb més empena, l'activitat de la qual beu.

El problema és que les administracions facultatives tampoc fomenten prou la investigació, només procuren salvaguardar el patrimoni, que ja és molt... Així, s'omplen les instal·lacions dels museus d'objectes, mostres i informació, que ens poques ocasions són estudiats de manera holística, en el marc d'un projecte d'investigació ben travat que permeti avançar en el coneixement del passat. Si retornem a Sabadell, avui dia l'administració local s'ha dotat d'un conjunt d'instruments necessaris per gestionar tot aquest bagatge, sempre en termes de protecció patrimonial i/o cultural. Avui, el patrimoni arqueològic del municipi està cartografiat de manera precisa i actualitzada mitjan-

çant un document administratiu que es recull en el Pla Especial de Protecció dels Béns Arqueològics, Mediambientals i Arquitectònics de Sabadell (PEP[BA-MAS]-2016) (figures 5 i 6). Un dels principals dèficits és que les institucions locals no han estat prou capaces d'impulsar programes de recerca integrals dels grans temes arqueològics documentats a Sabadell. Podem citar-ne dos exemples: l'evolució sociocultural del món funerari prehistòric, des del bronze fins a la primera edat del ferro, o els sistemes d'ocupació prehistòrics, des del neolític fins a la primera edat del ferro. Tampoc s'han impulsat projectes d'investigació dels grans complexos arqueològics descoberts en els darrers vint-i-cinc anys (Can Roqueta i Can Gambús), inclòs el gran jaciment arqueològic del Centre Històric. En l'àmbit de la difusió, la cosa sembla que progressa adequadament. Amb tot, no s'ha d'abaixar la guàrdia: s'han publicat poques monografies de jaciments veritablement importants; no s'han publicat desenes i desenes de jaciments d'interès, que han estat excavats de manera sistemàtica i on s'han invertit recursos per a estudis especialitzats que després no han transcendit. Així, doncs, cal dir que les administracions públiques, Ajuntament de Sabadell i Generalitat de Catalunya, no han estat prou curoses, com tampoc han tingut prou suport de les institucions científiques, universitats i instituts de recerca alhora de ponderar el potencial científic del registre exhumat a través de l'arqueologia preventiva. Certament, l'excessiva mercantilització de la disciplina no ha afavorit el canvi de paradigma ni ha reconduït la praxi arqueològica vers el camí de la *ciència* i la seva difusió.

Són dignes d'encomi els esforços que s'han fet per divulgar el coneixement arqueològic del nostre passat. Aquests esforços vénen de lluny i han tingut en la institució del Museu de Sabadell primer, i després en el Museu d'Història de Sabadell (MHS), el seu veritable pal de paller; la llarga llista d'articles publicats en revistes de més o menys impacte, nacionals i internacionals, treballs de recerca exposats en congressos i jornades especialitzades, monografies sobre llocs arqueològics concrets, tesis i tesines... en dóna fe; d'una manera o altra, el suport i protagonisme del MHS hi han estat presents. La relació entre l'Ajuntament de Sabadell, el MHS i l'arqueologia es fa palesa des de l'inici d'aquestes institucions. Testimoni

d'aquesta convivència és la producció de dues col·leccions editorials, malauradament estroncades fa un temps: *Quaderns de Patrimoni* (12 números editats, entre el 1995 i el 2013) i *Quaderns d'Arqueologia* (5 números editats, entre el 2002 i el 2008). Aquests projectes editorials naixeren amb una voluntat molt concreta: en primer lloc, fer difusió dels resultats de les intervencions patrimonials de les quals es derivaven estudis arqueològics diversos; i, després, la difusió en format monogràfic d'intervencions arqueològiques rellevants fetes en els darrers anys a diferents punts del municipi. La desaparició d'aquest projecte editorial té conseqüències greus: hem perdut un dels canals de difusió del fet arqueològic i el principal nexa entre investigadors i societat, que, no ho oblidem, és o hauria de ser la principal beneficiària del nostre treball. És responsabilitat de les institucions públiques restaurar aquest canal de difusió al més aviat possible un cop haguem sortit d'una crisi, que tenalla, també, les qüestions culturals.

Una anàlisi aprofundida d'aquests materials de difusió del patrimoni arqueològic sabadellenc permet entreveure un conjunt de dèficits importants, quant a la difusió. Així, doncs, cal afrontar que l'actual Museu d'Història no permet fer lluir la riquesa del patrimoni moble dipositat ni, tampoc, l'alt nivell del coneixement científic que han generat els arqueòlegs arran de les seves intervencions sobre aquest patrimoni. Aquest coneixement ha de ser transferit de manera adequada a la societat; si no és així, la cosa del patrimoni perd transcendència i cau en l'oblit. És a dir, Sabadell no té el museu que es mereixen les col·leccions arqueològiques que custodia. Ens manca un aparador digne per explicar les possibilitats científiques del nostre patrimoni arqueològic i quina ha estat l'evolució cultural del poblament al nostre territori. No creiem pas que siguem agosarats quan considerem que jaciments com Can Roqueta podrien originar un museu especialitzat i monogràfic sobre la prehistòria a Catalunya. Tampoc creiem pas que siguem agosarats quan considerem que llocs arqueològics com Can Roqueta i Can Gambús podrien ser l'origen d'un institut de recerca, dedicat a la investigació i difusió de la prehistòria re-

gional. Són llocs, almenys Can Roqueta, que encara conserven un extraordinari potencial arqueològic. Hi ha espais explorats recentment que podrien esdevenir excavacions de tipus programat. Aquesta activitat, amb patrocini municipal i amb el suport del museu i, fins i tot, de les universitats, permetria situar Can Roqueta dins l'àmbit de la recerca científica. Possibilitaria la instrucció de futurs investigadors, permetria avançar i matisar el nostre coneixement i apropiaria la ciutadania a la ciència.

Per cloure aquest breu excurs sobre l'estat de l'arqueologia a casa nostra, subscriuim les paraules de la Dra. Enriqueta Pons quan, referint-se a la nostra disciplina, deia: "Davant de tanta realitat, hi ha també aspectes negatius, un dels principals dels quals és la manca d'una gestió política i d'assessoria científica per coordinar, acumular i editar tot el coneixement de què es disposa" (PONS, 2007). De fet, si continuem reproduint aquest paràgraf, procedent d'un text redactat l'any 2007 referit a la praxi arqueològica a Sabadell, és perquè el problema encara segueix latent. Ara per ara, la possibilitat d'acumular i estudiar simultàniament el nostre patrimoni arqueològic és francament complicat. Sobre la veritable investigació arqueològica tan sols ens resta dir que "el més calent és a l'aiguera".³ ●

Bibliografia

Susanna ABAD, Isabel ARGANY, Roser ENRICH *et al.* (2013), *La Casa Duran del Pedregar (Sabadell, Vallès Occidental)*, Sabadell: Museu d'Història de Sabadell (Quaderns de Patrimoni; 12).

Mercè ARGEMÍ RELAT (2010), *D'Arraona a Sabadell. El naixement de la vila al voltant d'un mercat medieval*. Sabadell: Amics de l'Art Romànic de Sabadell.

Pere Lluís ARTIGUES CONESA, Antoni RIGO JOVELLS (2002), *Castellarnau (Sabadell): evolució d'un nucli rural del segle I aC al segle VI dC*, Sabadell: Museu d'Història de Sabadell (Quaderns d'Arqueologia; 2).

Robert BARÓ, Esteve CANYAMERES, Joan-Manuel COLL *et al.* (2006), *L'església de Sant Julià d'Altura*

3 Agraïm les aportacions crítiques i la revisió del text fetes per les companyes tècniques del MHS, Isabel Argany i Roser Enrich.

(*Sabadell, Vallès Occidental*), Sabadell: Museu d'Història de Sabadell (Quaderns de Patrimoni; 9).

Xavier CARLÚS MARTÍN, F. Javier LÓPEZ CACHERO, Mònica OLIVA POVEDA *et. al.* (coord.) (2007), *Cabanes, sitges i tombes. El paratge de Can Roqueta (Sabadell, Vallès Occidental) del 1300 al 500 aC*, Sabadell: Museu d'Història de Sabadell (Quaderns d'Arqueologia, 4).

Xavier CARLÚS MARTÍN (2012), "Sabadell, a l'avantguarda de l'arqueologia catalana" dins *Made in Sabadell* [catàleg de l'exposició], Sabadell: Museus Municipals de Sabadell.

M. Carme CARMONA MARÍN, Eugeni JUNYENT CARRERAS (2008), *El Buxeda nou (Sabadell). Vapor i vaporistes*, Sabadell: Museu d'Història de Sabadell (Quaderns d'Arqueologia; 5).

Miquel CARRERAS COSTAJUSSÀ (1932), *Elements d'Història de Sabadell*, Sabadell: Edicions de la Comissió de Cultura.

Andreu CASTELLS I PEIG (1961), *Art sabadellenc. Assaig d'una biografia local*, Sabadell: Edicions Riuort.

AA.VV (1962), *A la memoria de Don Vicente Renom Costa*, Sabadell: Museo de la Ciudad de Sabadell.

Josep M. MASAGUÉ I TORNÉ (1995), *Església de Sant Vicenç de Jonqueres (Sabadell, Vallès Occidental)*, Sabadell: Ajuntament de Sabadell (Quaderns de Patrimoni; 1).

Lluís MAS GOMIS (1944), "Arragonem, la progenitora de Sabadell", *Museo de la Ciudad de Sabadell*, p. 39-44.

Alfred MAURI MARTÍ (1996), *L'església de Sant Pau de Riu-sec (Sabadell, Vallès Occidental)*, Sabadell: Ajuntament de Sabadell (Quaderns de Patrimoni; 3).

Enriqueta PONS I BRUN (2007), "Pròleg. Poblacions disseminades, poblacions concentrades: el paratge de Can Roqueta" dins Xavier CARLÚS MARTÍN *et al.* (coord.) (2007), p. 10.

Vicenç RENOM COSTA, Lluís MAS GOMIS (1950), "Las excavaciones del poblado de Arragona", *Arrahona*, núm. 1-2, p. 93-118.

Genís RIBÉ I MONGE (1995), *La capella de Sant Nicolau (Sabadell, Vallès Occidental)*, Sabadell: Ajuntament de Sabadell (Quaderns de Patrimoni; 2).

Albert ROIG DEULOFEU (1999), *Campanar de Sant Fèlix: Sabadell, Vallès Occidental*, Sabadell: Ajuntament de Sabadell (Quaderns de Patrimoni; 5).

Albert ROIG DEULOFEU, Jordi ROIG BUXÓ (2002), *La Vila medieval de Sabadell (segles XI-XVI): dotze anys d'arqueologia a la ciutat (1988-2000)*, Sabadell: Museu d'Història de Sabadell (Quaderns d'Arqueologia; 1).

J. de C. SERRA RÀFOLS (1947), "La exploración de la necrópolis neolítica de la Bóbila Madurell en Sant Quirze de Galliners", *Museo de la Ciudad de Sabadell*, vol. 3, p. 57-75.

Glòria SOLER I CHIC (2003), *Tres exemples d'arqueologia industrial a Sabadell. El Vapor de Cal Marçet, el Vapor Gran del Cotó i la Fàbrica de Gas Prats i Benessat*, Sabadell: Museu d'Història de Sabadell (Quaderns d'Arqueologia; 3).

Rafael SUBIRANA I OLLÉ (1963), *Les arrels de Sabadell*, Sabadell: l'autor, Impremta Serracanta Coop.

Rafael SUBIRANA I OLLÉ (1979), *Obra Sabadellenca, 1953-1978*, Sabadell: [Comissió editora].

Rafael SUBIRANA I OLLÉ (1996), "Memòries arqueològiques, històriques i de museus", 4 v. [Manuscrit], Museu d'Història de Sabadell.

Joan VILA CINCA (1914), *Memoria dels treballs realitzats en les excavacions dels voltants del Santuari de Nostra Senyora de la Salut de Sabadell*, Sabadell: Impremta Torner. ●