

El suport a la independència de Catalunya segons la llengua d'identificació i altres variables (2011-2015)

Support for independence in Catalonia according to the language of identity and other variables (2011-2015)

Albert FABÀ PRATS i Joaquim TORRES-PLA

Societat Catalana de Sociolingüística. Institut d'Estudis Catalans

Data de recepció: 19 d'abril de 2016

Data d'acceptació: 30 de maig de 2016

RESUM

El Centre d'Estudis d'Opinió de la Generalitat de Catalunya (CEO) elabora des de fa anys nombroses enquestes, adreçades a la població amb dret a vot, que ens permeten estudiar, entre moltes altres qüestions, les actituds de la població de Catalunya sobre les relacions Catalunya-Espanya en general i sobre la independència en particular. Els autors de l'article comencen per fer una revisió de la representativitat de les mostres d'aquestes enquestes, la qual cosa els condueix a efectuar una reponderació de les dades. A partir d'aquí, empen aquestes dades per analitzar les actituds esmentades, tant des d'un punt de vista sincrònic com diacrònic. Comparteixen amb altres autors l'intent d'analitzar els factors que serveixen per explicar el fort increment del suport a la independència que es produeix en els darrers cinc anys. Tanmateix, en aquest article centren la seva atenció en factors lingüístics. Així, el seu objectiu principal és validar la hipòtesi de la importància de la llengua d'identificació per explicar el suport a la independència entre els diferents sectors socials. Per fer-ho es compara la relació entre aquest suport a la independència amb la llengua d'identificació i amb dues variables més, l'origen geogràfic familiar i l'edat, tot i que també s'utilitza la identitat nacional.

PARAULES CLAU: llengua d'identificació, identitat nacional, origen geogràfic familiar, edat, català, castellà, independència, metodologia d'enquestes.

ABSTRACT

The Center for Opinion Studies of the Government of Catalonia has prepared over the years numerous surveys focused on the voting population, allowing us to study, among other issues, the attitudes of the population of Catalonia towards the relations between Catalonia and Spain in general and towards independence in particular. This paper begins with a review of the representativeness of the samples of these surveys, which leads the authors to reweigh the data. The resulting data are used to analyze the attitudes under study, from both synchronic and diachronic perspectives. In common with other authors, an attempt is made to analyze the factors serving to explain the sharp increase in support for independence which has been

CORRESPONDÈNCIA: Albert Fabà Prats. Institut d'Estudis Catalans. Societat Catalana de Sociolingüística. Carrer del Carme, 47. Barcelona, 08001. A/e: afaba@cpl.cat.

registered in the last five years, with a focus here on linguistic factors. Thus, the main objective is to validate the hypothesis of the importance of the language of identity in explaining the support for independence among the different social sectors. To do this the authors compare the relationship between support for independence and the language of identity and two other variables, family geographical origin and age, while also taking national identity into consideration.

KEYWORDS: language of identity, national identity, family geographical origin, age, Catalan, Spanish, independence, survey methodology.

1. INTRODUCCIÓ

A partir del 2010 es produeix a Catalunya un increment del suport a la independència, segons diversos indicadors demoscòpics. Es tracta d'un fet molt significatiu que ha portat diversos analistes (Muñoz i Tormos, 2012; Muñoz i Prat, 2012; Serrano, 2013; Hierro, Muñoz i Tormos, 2015) a analitzar els factors que han incidit en aquest fenomen. Així, dos d'aquests analistes es preguntaven si aquest fenomen «és una qüestió estrictament identitària, o també hi juguen un paper rellevant els càlculs racionals sobre les conseqüències econòmiques d'una hipotètica secessió?» (Muñoz i Tormos, 2012: 6). Fet i fet, conclouen que hi ha un factor molt decisiu, la variable que anomenen *identitat nacional*.¹

Per tal de completar aquesta anàlisi, introduïm com a hipòtesi que la llengua d'identificació també és un factor important per explicar el suport a la independència entre els diferents sectors socials. Amb aquest objectiu es compararà la relació entre el suport a la independència amb la llengua d'identificació i amb dues variables més, l'origen geogràfic familiar i l'edat, que ens serviran de variables de contrast, tot i que també introduïrem a l'anàlisi la ja esmentada «identitat nacional». Finalment, analitzarem (mitjançant dos estadístics, la khi quadrat i la V de Cramer) l'associació o no entre aquestes diferents parelles de variables i el grau de correlació que es dona en cada cas que hi hagi associació.

Per poder portar a terme l'anàlisi hem de tenir una base prou sòlida, que obtindrem mitjançant un tractament propi i específic de les dades de les enquestes del CEO de la Generalitat de Catalunya, que s'efectuen diverses vegades l'any. La major part d'aquestes enquestes tenen preguntes que donen informació sobre les actituds relatives a la

1. Es tracta de la pregunta C700 de l'enquesta del CEO denominada Baròmetre d'Opinió Política (BOP) d'octubre del 2015. La seva formulació és la següent: «Amb quina de les següents frases se sent més identificat/ada? Em sento:

- »—Només espanyol
- »—Més espanyol que català
- »—Tant espanyol com català
- »—Més català que espanyol
- »—Només català
- »—No ho sap / No contesta».

relació Catalunya-Espanya, incloent-hi l'actitud sobre la independència, tal com s'ha dit, i també donen informació sobre les principals variables sociolingüístiques i socio-demogràfiques. El conjunt de les enquestes del CEO, sobretot en els últims anys, conté, per tant, una informació considerable sobre l'actitud relativa a la independència. Aquestes enquestes ens permeten veure quina és la influència de diverses variables sobre aquesta actitud i també la manera com evoluciona al llarg del temps.

Més concretament, des de fa uns deu anys, la major part de les enquestes del CEO inclouen una pregunta concreta sobre les relacions Catalunya-Espanya, amb un redactat sempre igual, i, des de fa uns sis anys, s'hi troben d'altres preguntes centrades només en l'opinió sobre la independència.

Pel que fa a aquestes darreres, no mantenen un únic format al llarg del temps, sinó que tenen redactats diversos, segons els moments i les circumstàncies. Així, durant un temps es va fer una pregunta que demanava què es votaria en cas d'un referèndum sobre la independència, després es va fer la doble pregunta corresponent a la formulació emprada en el procés participatiu del 9-N de 2014, més tard es va fer una pregunta sobre si es desitjava que Catalunya fos independent, i al final de 2015 se n'ha fet una altra amb un format força diferent. Els resultats del conjunt d'aquestes preguntes no són comparables, perquè tenen redactats diferents.

Per tant, l'única pregunta relativa a l'opinió sobre la independència que s'ha mantingut igual durant l'últim quinquenni és la que demana sobre les relacions Catalunya-Espanya,² i per tant és la que tindrem principalment en compte en aquest article. Aquesta pregunta no ens mostra el resultat que tindria un referèndum sobre si es vol o no la independència, ja que les opcions de resposta són múltiples, però constitueix un indicador de l'opinió de la gent en aquest aspecte, que ens permet analitzar la variació del suport a la independència segons els sectors socials i al llarg del temps.

La manera de construir les mostres de les enquestes del CEO s'ha anat perfeccionant en els últims anys. Una de les qüestions que s'ha canviat al llarg del darrer quinquenni que té més repercussió sobre les respostes relatives al tema que ens ocupa és el fet de tenir en compte o no el lloc de naixement en la construcció de la mostra. Fa uns anys no s'hi tenia en compte i darrerament sí. A fi de fer plenament comparables i al més realistes possible els resultats de totes les enquestes del darrer quinquenni emprades, hem procedit a fer una reponderació³ dels resultats de totes elles, tenint en compte no sols el lloc de naixement dels enquestats, sinó també dels seus progenitors, dues variables influents en la qüestió que tractem. La reponderació l'hem feta utilit-

2. Es tracta de la P30 del BOP d'octubre del 2015. La formulació és la següent: «Creu que Catalunya hauria de ser:

- »—Una regió d'Espanya
- »—Una comunitat autònoma d'Espanya
- »—Un estat dins una Espanya federal
- »—Un estat independent
- »—No ho sap / No contesta».

3. La reponderació l'hem feta agafant com a font de referència els resultats de l'*Enquesta d'usos lingüístics 2013* (Direcció General de Política Lingüística, 2015) corresponents a l'univers estudiat.

zant les submostres provincials, ja que la majoria de les enquestes s'han elaborat amb afixació no proporcional. Així, les dades que presentem ens permeten analitzar de manera fiable tant la situació en cada moment com l'evolució temporal. Cal tenir en compte que, tal com s'ha dit abans, l'univers de les enquestes analitzades és la població amb dret a vot, és a dir, la població amb ciutadania espanyola de més de disset anys.

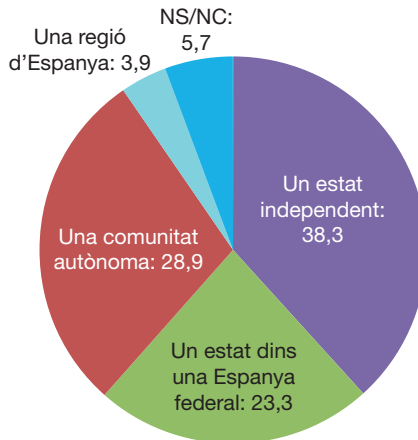
En aquest article analitzarem les actituds sobre les relacions Catalunya-Espanya, especialment l'actitud sobre la independència, d'una banda, a la tardor de 2015 i, d'altra banda, en el període 2011-2015.

2. INDEPENDÈNCIA, LLENGUA I ALTRES VARIABLES, A LA TARDOR DE 2015

Per estudiar com varia el suport a la independència entre els diferents sectors socials en l'actualitat emprarem les dades de l'enquesta del CEO denominada Baròmetre d'Opinió Política, 3a onada 2015 (REO 804), efectuada l'octubre de 2015. Hem triat aquest sondatge ja que, entre les enquestes recents del CEO que inclouen la pregunta analitzada de les quals disposem de dades en el moment de fer l'article, es tracta de la que té més mostra.

El resultat de la pregunta sobre les relacions Catalunya-Espanya a l'octubre de 2015 es pot veure en el gràfic 1.

GRÀFIC 1
Resposta a la pregunta sobre les relacions Catalunya-Espanya. Octubre de 2015. Percentatges



FONT: Elaboració pròpia a partir de l'enquesta del CEO de l'octubre de 2015 (REO 804).

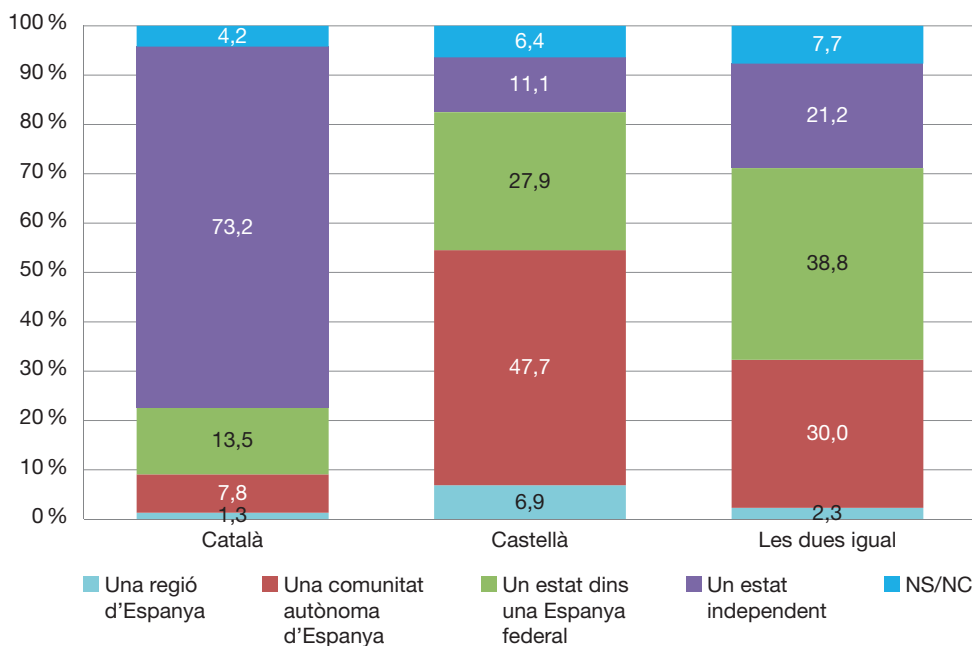
Tal com es pot veure, l'opció clarament preferida és la independència, tot i que el percentatge que la tria és inferior al 50 %. La major part dels que no trien aquesta opció es decanten perquè Catalunya es mantingui com a comunitat autònoma o bé esdevingui un estat dins una Espanya federal.

2.1. El suport a la independència segons la llengua d'identificació

Seguidament passem a examinar la manera com varien els resultats de la pregunta en qüestió segons la llengua d'identificació dels individus. Aquesta informació es pot veure al gràfic 2.

GRÀFIC 2

Respostes a la pregunta sobre les relacions Catalunya-Espanya, segons la llengua d'identificació. Octubre de 2015. Percentatges



FONT: Elaboració pròpia a partir de l'enquesta del CEO de l'octubre de 2015 (REO 804).

Es veu clarament que la llengua d'identificació té un impacte notable sobre l'actitud en relació amb la independència. Entre els que tenen el català com a llengua d'identificació, una forta majoria, quasi les tres quarts parts, tria aquesta opció, mentre que entre els integrants dels altres grups l'elecció de la independència és minoritària. Cal remarcar, tanmateix, que és triada per més del 20% dels que s'identifiquen amb català i castellà, així com per més del 10% dels que ho fan només amb el castellà. Tant la forta majoria de favorables a la independència entre els de llengua d'identificació catalana com el percentatge minoritari però apreciable entre els altres grups expliquen molts dels aspectes de la reivindicació independentista. Per exemple, la menor força de l'independentisme a les àrees metropolitanes de Barcelona i Tarragona, al mateix temps que l'èxit de les forces polítiques independentistes en moltes localitats d'aquestes zones a les eleccions del 27-S.

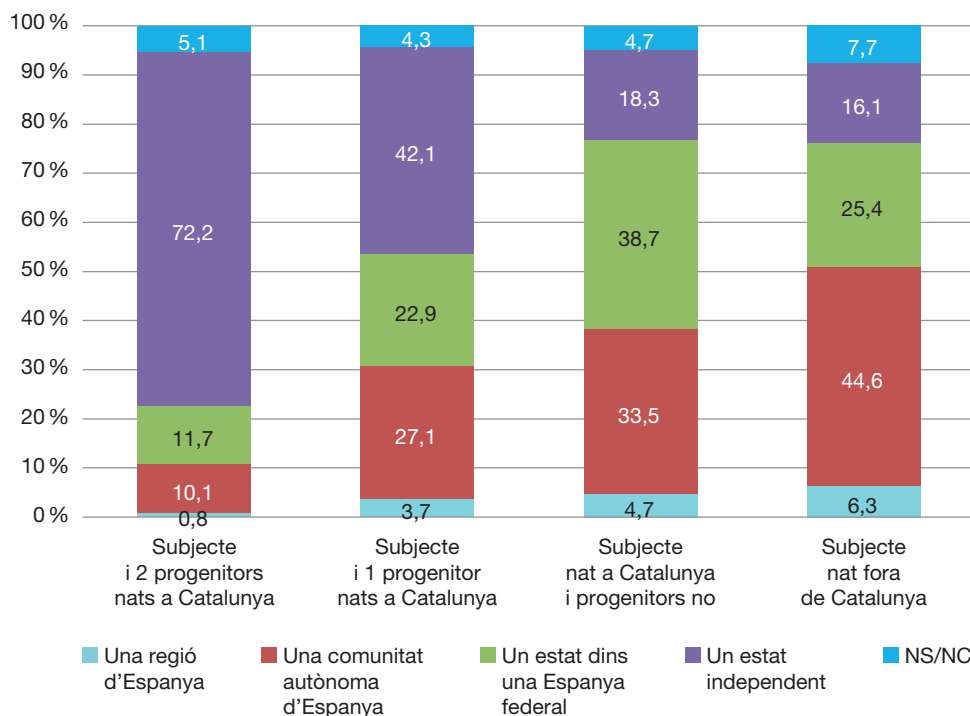
Remarquem que només entre els que s'identifiquen amb català i castellà l'opció més triada és la federal; els que s'identifiquen només amb el castellà prefereixen que Catalunya es mantingui com a comunitat autònoma. També és interessant tenir en compte que en cap d'aquests dos casos les opcions més triades superen el 50 %.

2.2. El suport a la independència segons l'origen geogràfic familiar

Una altra variable, estretament lligada a l'anterior, que té una notable influència sobre l'actitud relativa a la independència és l'origen geogràfic familiar, és a dir, el lloc de naixement de l'individu i dels seus progenitors. Aquesta variable ens indica el grau d'arrelament familiar de la persona en el territori. En el gràfic 3 es pot veure la seva influència en les actituds sobre les relacions Catalunya-Espanya.

GRÀFIC 3

Respostes a la pregunta sobre les relacions Catalunya-Espanya, segons l'origen geogràfic familiar. Octubre de 2015. Percentatges



FONT: Elaboració pròpia a partir de l'enquesta del CEO de l'octubre de 2015 (REO 804).

Veiem que l'origen geogràfic familiar també té una notable influència sobre l'actitud estudiada. Com més arrelament familiar, més favorable és l'actitud sobre la inde-

pendència. Així, el gràfic mostra que: 1) entre la població més arrelada, la nascuda ells i els seus progenitors a Catalunya, una àmplia majoria tria la independència; 2) entre els nats ells i un dels progenitors a Catalunya, aquesta és l'opció més triada, tot i que no assoleix el 50 %, i 3) entre els dels altres dos grups, menys arrelats, la posició a favor de la independència és minoritària però apreciable (superior al 15 %). Pel que fa a les altres opcions en les relacions Catalunya-Espanya, en aquest cas només un grup, els nats fora de Catalunya, tria més l' statu quo, és a dir, el manteniment com a comunitat autònoma, mentre que els únics que trien més el federalisme són els nats a Catalunya fills de nats fora. Com en el cas anterior, en cap grup aquestes opcions assoleixen el 50 %.

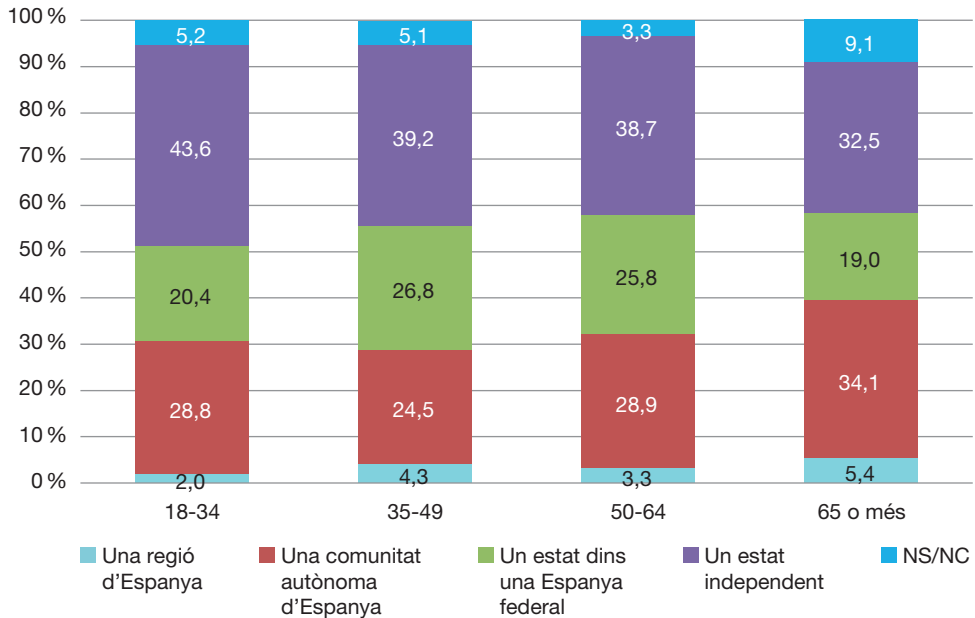
El fet que les dues variables estudiades, la llengua d'identificació i l'origen geogràfic familiar, tinguin un efecte semblant sobre l'actitud relativa a la independència és a causa que l'origen geogràfic familiar condiona en bona part la llengua d'identificació dels individus. Així, pel que fa a la llengua d'identificació, tenen només el català la gran majoria dels dos grups més arrelats familiarment, és a dir, la gran majoria dels que tenen almenys un progenitor nat a Catalunya, mentre que tenen només el castellà la gran majoria dels dos grups menys arrelats, és a dir, dels que tenen els dos progenitors nats fora.

2.3. El suport a la independència segons l'edat

Vegem ara la influència d'una altra variable, l'edat, sobre les actituds relatives a la relació Catalunya-Espanya. En aquest cas, es tracta d'una variable d'una naturalesa diferent de les dues anteriors, que eren en certa forma estructurals. L'origen geogràfic queda determinat en néixer i, per tant, és invariable al llarg de la vida, mentre que la llengua d'identificació pot variar, però ho fa poc. En canvi l'edat va variant al llarg de l'existència. La influència de l'edat sobre el tema que ens ocupa es pot veure al gràfic 4.

El gràfic mostra que la població gran és menys favorable a la independència, ja que es tracta de l'únic grup d'edat en el qual aquesta opció no és la preferida. Un dels motius d'aquest fenomen és que el grup de seixanta-cinc anys o més conté un percentatge molt més alt de nats fora de Catalunya que la resta de la població; té més del 50 % de nats fora, perquè inclou els integrants de la gran immigració castellanoandalusa del tercer quart del segle xx. Però, més enllà d'aquest fet, podria ser que entre els grans es produís una actitud menys favorable a la independència per motius diferents que l'origen de la persona, és a dir que hi hagués més reticència a la qüestió pel fet de ser grans, tal com va passar al referèndum per l'autodeterminació d'Escòcia, per exemple? Per contestar la pregunta, cal eliminar el factor origen de la relació llengua-edat. Amb aquesta intenció, hem examinat el suport a la independència per edats en cadascun dels grups definits pel seu origen. Doncs bé, no es troba una disminució de la tria a favor de la independència entre els grans en cap d'aquests grups d'origen. Per tant, segons les dades d'aquesta enquesta, els grans són menys favorables a la independència a causa de la seva composició per origen i no per alguna actitud lligada a l'edat.

GRÀFIC 4
 Respostes a la pregunta sobre les relacions Catalunya-Espanya, segons l'edat.
 Octubre de 2015. Percentatges



FONT: Elaboració pròpia a partir de l'enquesta del CEO de l'octubre de 2015 (REO 804).

2.4. La importància de la llengua d'identificació

Ha arribat el moment d'intentar validar la hipòtesi que ens plantejàvem a la introducció. Tal com hem dit, per fer-ho utilitzarem dos tests estadístics, la prova khi quadrat, d'una banda, i la V de Cramer, de l'altra.

Ambdós tests s'ajusten a la nostra anàlisi, atès que les variables independents que tindrem en compte tenen un caràcter nominal. La prova khi quadrat indica si hi ha associació o no entre dues variables, però no la seva intensitat. Per tenir una certa idea d'aquesta intensitat utilitzarem la V de Cramer. Si el resultat de la khi quadrat és superior a 0,05, aleshores no hi ha relació entre ambdues variables, mentre que sí que existeix en cas contrari.

Per fer el test hem preferit transformar la variable dependent que analitzem (P30) en dicotòmica: 1) persones que trien la independència, i 2) que trien una altra opció (i que per tant no trien la independència). D'altra banda, també hem agrupat la variable de la *identitat nacional* en tres blocs: 1) bàsicament espanyol;⁴ 2) tant espanyol com català, i, finalment, 3) bàsicament català.⁵

4. Agrupa «Només espanyol» i «Més espanyol que català».

5. Agrupa «Només català» i «Més català que espanyol».

Primerament, hem aplicat la prova khi quadrat a les parelles de variables formades, d'una banda, pel suport a la independència, i, d'altra banda, per la identitat nacional, llengua d'identificació, lloc de naixement, origen geogràfic familiar i edat, respectivament. Els quatre primers aparellaments són significatius (el resultat de la khi quadrat és 0,000), mentre que l'últim cas (el suport a la independència creuat amb l'edat) també ho és, però diferent de 0,000, ja que la khi quadrat obté un valor de $0,029 < 0,05$.

En segon lloc, hem aplicat la V de Cramer als quatre primers creuaments. El resultat el podem apreciar a la taula 1.

TAULA 1
Resultats de la V de Cramer. Creuaments de la variable sobre suport a la independència i quatre variables més. Octubre de 2015

<i>P30 creuada per...</i>	<i>V de Cramer</i>
Identitat nacional	0,748
Llengua d'identificació	0,626
Origen geogràfic familiar	0,524
Lloc de naixement	0,331
Edat	0,076

Els resultats són congruents amb els de la resta d'analistes⁶ que hem esmentat en aquest article, ja que la variable sobre la identitat *nacional* és la que explica millor el suport a la independència.

No obstant això, la segueix en importància la llengua d'identificació i també, a no gaire distància, l'origen geogràfic familiar. Per contra, el lloc de naixement, encara que d'acord amb la prova khi quadrat és significatiu, obté un valor de la V de Cramer molt més petit que les altres tres variables. I, encara més lluny, l'edat.

Queda validada, per tant, la importància de la llengua d'identificació, tot i que, per aprofundir-hi més, caldria estudiar més a fons la dinàmica d'aquestes tres variables, identitat *nacional*, llengua d'identificació i origen geogràfic familiar.

3. L'EVOLUCIÓ DEL SUPORT A LA INDEPENDÈNCIA (2011-2015)

Ens interessa molt poder copsar si hi ha hagut alguna tendència evolutiva en els resultats de la pregunta que analitzem. La informació principal en la qual ens basarem per assolir aquest objectiu seran els resultats de les enquestes del CEO efectuades entre el juny de 2011 i el novembre de 2015. Hem triat la primera enquesta perquè es

6. No entrem aquí en la qüestió de les relacions de causa-efecte entre la pregunta de suport a la independència (P30) i la identitat nacional que plantegen Hierro, Muñoz i Tormos a la seva investigació.

troba molt a prop del moment d'inici del denominat *procés sobiranista*, i la darrera perquè es tracta de l'última disponible en el moment de redactar l'article.

No obstant això, convé tenir en compte que hi ha una altra institució que disposa d'una sèrie més llarga, també d'aquesta pregunta, i que cal tenir en compte, ni que sigui a títol orientatiu. Es tracta de l'Institut de Ciències Polítiques i Socials (ICPS),⁷ una institució adscrita a la Universitat Autònoma de Barcelona. Doncs bé, en aquest cas, les dades que hem pogut consultar s'inicien als anys noranta del segle passat i aleshores només un 16 % de la població optava prioritàriament per l'opció de la independència. El grup majoritari, de molt, era el de les persones que consideraven que la millor opció era ser una comunitat autònoma d'Espanya. El 1996, aquests eren el 55 % de la població.

El percentatge de població favorable a la independència es manté relativament estable, fins que s'incrementa en els anys 2009 i 2010 cap al 20 % (en aquest cas de la població amb dret a vot). És important assenyalar que l'evolució de la sèrie que estudiarem aquí i la de l'ICPS, durant els últims anys, és força semblant, la qual cosa encara dona més solidesa a les dades.

3.1. L'evolució entre el 2011 i el 2015

El gràfic 5 mostra l'evolució dels resultats de la pregunta durant el període considerat. Veiem que a l'inici de la sèrie l'opció a favor de la *independència* no era, ni de lluny, l'opció majoritària, ja que només la triaven el 22 % de les persones inscrites al cens electoral. Hi havia dues alternatives que la superaven, clarament, la d'una *comunitat autònoma dintre d'Espanya*, que encara era la majoritària (com al 1996), però ara amb un 35,1 % de la població, i un *estat dins una Espanya federal*, que havia remuntat des d'un 14 % el 1996 fins a un 32,3 %, ara, el 2011. La més minoritària era la dels ciutadans que optaven per una *regió d'Espanya*, amb un 6,4 %.

Des d'aleshores es produeix un increment de l'opció de la independència, que arriba a un màxim al febrer de 2013, amb un 41,6 % de la població amb dret a vot que tria aquesta opció. L'increment és més suau en un principi, ja que només és d'uns tres punts entre el juny de 2011 i l'octubre del mateix any o el febrer de l'any següent, però es fa molt i molt intens a partir d'aquest febrer de 2012,⁸ tal com es pot apreciar clarament al gràfic. Així, en un any, el suport a la independència s'incrementa gairebé en un 64 %, ja que passa d'un 25,4 % de la població amb dret a vot al febrer de 2012 a un 41,6 % al febrer de 2013.

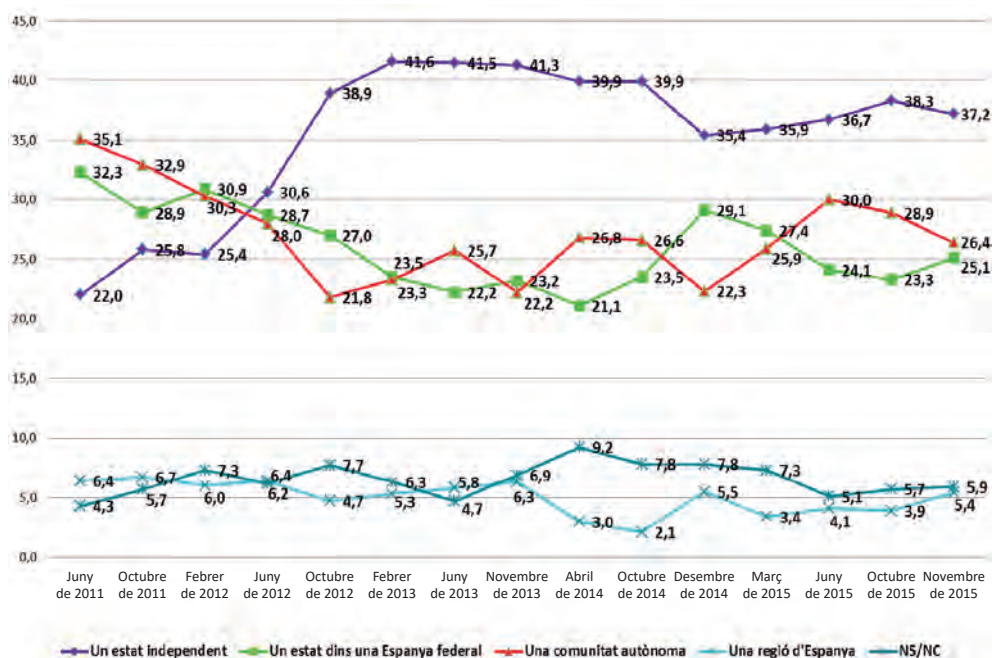
Tot i això, en el moment més àlgid, la suma dels autonomistes (23,3 %) i els federalistes (23,5 %) és d'un 46,8 %, uns cinc punts superior al percentatge dels que preferi-

7. Els sondejos de l'ICPS es refereixen al total de població empadronada major de divuit anys, però també s'hi poden consultar les dades de la població amb dret a vot. Vegeu: <http://www.icps.cat/recerca/sondeigs-i-dades/sondeigs/sondeigs-d-opinio-catalunya>.

8. Aquest element no l'han tingut prou en compte, fins ara, la majoria dels analistes i, per tant, es pot considerar una aportació original d'aquest article.

GRÀFIC 5

Resposta a la pregunta sobre la relació Catalunya-Espanya. Anys 2011-2015. Percentatges



FONT: Elaboració pròpia a partir de les enquestes del CEO.

rien la independència. Ara bé, en aquella mateixa enquesta, els que contestaven *independència* a la pregunta que demanava què votarien si es fes un referèndum sobre l'autodeterminació eren el 49,9 % del cens electoral, i els que contestaven que dirien que *no a la independència* eren el 23,7 %. De manera que una cosa és el que contesta la gent quan se li demana quina preferiria entre diverses opcions i l'altra és el que pensa que faria en cas d'un referèndum amb pregunta binària. És a dir, sembla que hi havia una part de la població que no tenien a priori com a preferència personal o emocional la independència però que, en un moment donat, devien estar disposats a votar-hi a favor. En aquell moment, semblava haver-hi clarament més gent que deien que votarien sí a la independència que no pas que hi votarien no, però al mateix temps no hi havia una majoria absoluta clara que a priori preferís emocionalment la independència a una altra situació.

La coexistència d'ambdues visions de la situació contribueix a explicar tant el creixement intens d'aquest espai en aquell període i el caràcter espectacular de les mobilitzacions de l'Onze de Setembre, com l'evolució electoral posterior, que, tot i ser moderadament favorable a l'independentisme, no ha respost a les expectatives de tsunami independentista que hi havia en aquell moment. El resultat de les eleccions del 27-S de l'any 2015, amb caràcter plebiscitari (amb la intenció que es recomptessin

els favorables o no a la independència), ens facilita poder obtenir un contrast pràctic amb les xifres de les enquestes, tot i que amb un element de distorsió, atès que hi va haver probablement gent favorable a la independència que va votar alguna opció política no explícitament independentista.

Però mirem les xifres: segons els nostres càlculs, al juny de 2015 un 36,7% del cens electoral seria favorable a la independència, la qual cosa vol dir 2.022.483 persones; d'una altra banda, la suma dels votants de Junts pel Sí (1.628.714) i de la CUP (337.794), les dues propostes electorals que apostaven clarament per la independència, fa 1.966.508 persones. Dues xifres molt semblants, de fet. Si també tenim en compte els aproximadament 1,9 milions de persones que van votar sí/sí el 9 de novembre de 2014 a la doble pregunta, tenim ben clar que els que han votat a favor de la independència se situen al voltant d'aquesta xifra, dos milions de persones. Atesos els comentaris fets anteriorment, se'ns planteja la possibilitat que en un referèndum amb pregunta única i resposta binària aquesta xifra pogués ser superada. Ara com ara, no tenim cap manera de verificar aquesta hipòtesi.

Tornem, però, una mica enrere. A l'inici d'aquest procés de creixement, cap al febrer o març de 2012. Amb les dades disponibles, queda clar que la sentència del Tribunal Constitucional sobre l'Estatut de 2006, que es produeix l'any 2010, i que suposa l'inici d'una dura política de recentralització de l'Estat espanyol, no representa l'origen determinant del canvi més intens de la tendència de suport a la independència, ja que, com hem vist, aquest gir es produeix entre el febrer i l'octubre de 2012.

Què passa, durant aquests mesos, que pugui explicar el fenomen? D'una banda, un fet de caràcter polític: la incorporació al govern del Partit Popular i el desvetllament, encara més intens, de la política de recentralització que hem apuntat anteriorment. Rajoy ocupa el govern espanyol al final de 2011. Però hi ha dos fets més, aquests de caràcter endogen, vinculats a la dinàmica pròpiament catalana. Al març de 2012 es constitueix al Palau Sant Jordi l'Assemblea Nacional Catalana, l'entitat que sabrà aglutinar el gruix de la mobilització que es desvetllarà a partir d'aleshores a favor de la independència. D'altra banda, en aquella assemblea es convoca una marxa per la independència que recorrerà les comarques catalanes i es clourà l'11 de setembre amb una manifestació massiva que depassa àmpliament totes les expectatives.

Ara el *català emprenyat* s'ha transformat en *català illusionat*. La independència és un projecte factible, il·lusionador. I el suport a aquest projecte ha crescut tant que molta gent pensa que ja és àmpliament majoritari. Unes expectatives, però, que no responen plenament a la realitat. Com hem vist al gràfic 5, el creixement ha estat realment molt intens i espectacular, però no supera el 50% dels ciutadans amb dret a vot. Ni tan sols en el cas de la pregunta binària sobre la independència, tal com també hem vist, encara que en aquest cas s'hi acosta molt.

I què s'esdevé a partir del febrer de 2013? Allò més remarcable és que el creixement s'estanca. D'aquesta manera, entre el febrer de 2013 i l'octubre de 2015 el suport a la independència pràcticament ni creix ni minva, ja que l'oscil·lació és molt baixa, d'1,7 punts, una xifra no significativa, des del punt de vista estadístic. Cal tenir en compte que, mentrestant, s'han tornat a esdevenir mobilitzacions també molt espectaculars i

massives com la Via Catalana, la cadena humana que va unir els dos extrems del país, l'11 de setembre de 2014, poc abans de la consulta del 9-N, i la V baixa, també l'11-S, però de l'any següent, el 2015. Tot sembla indicar, per tant, que aquests actes, molt importants certament, no van provocar un eixamplament significatiu del moviment, tot i que van ajudar a mantenir-ne el volum i van fer molt visible la força i la potència dels que ja estaven convençuts.

I no només això. Després del 9-N, es produeix una lleu davallada. Petita, però significativa, estadísticament. El punt més àlgid, al febrer de 2013, implicava un suport a la independència d'un 41,6% del cens electoral, aproximadament, la qual cosa significava gairebé 2,3 milions de persones, i al desembre de 2014, el suport queia fins al 35,4%, 1.950.000 persones. És cert que, durant els mesos següents, es torna a produir un lleu creixement, fins a la darrera xifra que tenim, un 37,2%, al novembre de 2015.

La davallada pot estar relacionada amb les diferències que es van produir, en aquests mesos, entre els partits favorables a la independència sobre el moment en què calia convocar eleccions *plebiscitàries* i la fórmula que s'havia d'utilitzar per rendibilitzar al màxim el suport a la independència.

Quedem-nos, doncs, amb aquesta idea. Abans del febrer de 2012 el suport a la independència era clarament minoritari. Però entre aquesta data i el febrer de 2013 creix espectacularment fins a esdevenir el grup àmpliament majoritari, encara que no arriba al 50% del cens electoral. I a partir de 2013, aquest suport s'estanca, sense aconseguir noves incorporacions significatives. Els que han manifestat aquest suport en les dues votacions de caràcter plebiscitari que s'han produït es poden xifrar, aproximadament, en dos milions de persones.

3.2. *L'evolució, segons la llengua, l'origen i l'edat*

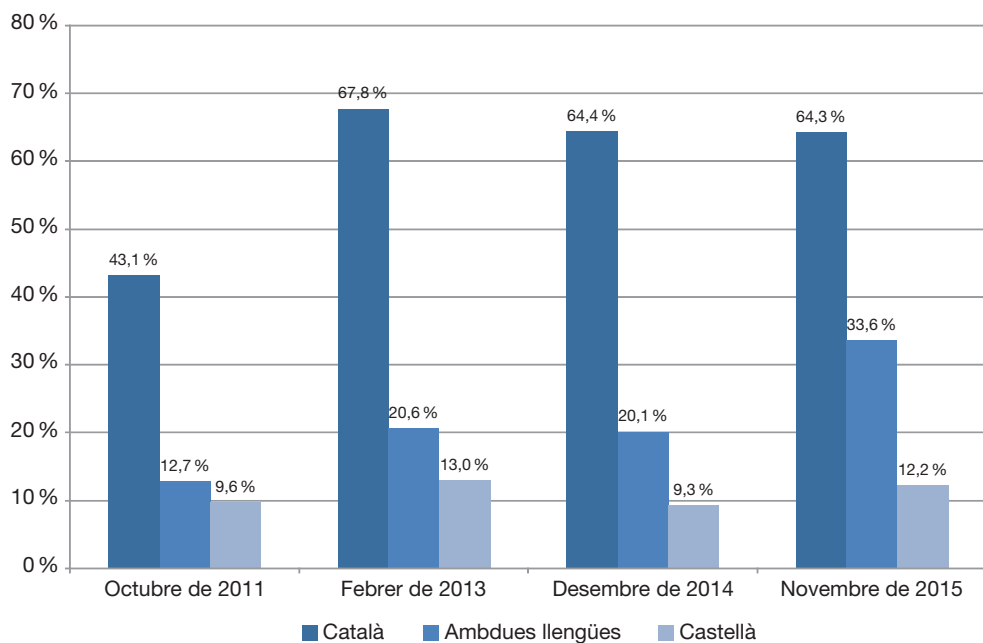
Ara observarem l'evolució que ja hem analitzat en l'apartat anterior, però centrant la nostra atenció exclusivament en les persones que prefereixen l'opció de la independència. Examinarem com varia segons la llengua d'identificació, l'origen geogràfic familiar i l'edat.

Per no perdre'ns en una munió de xifres, ens limitarem a mostrar les dades de l'inici i del final de la sèrie, així com dels dos moments en què es produeix algun tipus d'inflexió, el febrer de 2013 (el moment en què l'opció independència assoleix el seu màxim, com hem vist al gràfic 5) i el desembre de 2014, quan aquest suport minva lleument. El principi de la sèrie és el juny de 2011, i l'emprarem quan parlarem de l'origen geogràfic familiar i de l'edat, però quan ens ocuparem de la llengua d'identificació començarem la sèrie a l'octubre de 2011, perquè a l'enquesta del juny d'aquell any no s'hi va preguntar per la llengua d'identificació. D'aquesta manera, tindrem en compte el juny o l'octubre de 2011, el febrer de 2013, el desembre de 2014 i el novembre de 2015.

Al gràfic 6 es pot observar l'evolució de l'opció *independència* durant el període, segons la llengua d'identificació de la població. Així, tenim que a l'octubre de 2011 el 43,1% de les persones que consideraven que la seva llengua era el català optaven pri-

oritàriament per la independència; també ho feien el 12,6 % dels que s'identificaven tant amb el castellà com amb el català, i un 9,6 % dels qui consideraven que la seva llengua era el castellà.

GRÀFIC 6
Evolució de la resposta independència a la pregunta sobre la relació Catalunya-Espanya, segons la llengua d'identificació



FONT: Elaboració pròpia a partir de les enquestes del CEO.

Abans de seguir endavant, convé tenir en compte el pes de cadascun d'aquests tres col·lectius definits per la llengua d'identificació en el conjunt de la població amb dret a vot. N'hi ha dos que són majoritaris, mentre que el tercer té un pes molt inferior. D'acord amb les dades de l'*Enquesta d'usos lingüístics 2013* (Direcció General de Política Lingüística, 2015), el grup més nombrós és el de les persones que tenen com a llengua d'identificació el castellà, amb un 47,9 %; després hi ha els que s'identifiquen amb el català, amb un 42,2 %, i, finalment, ja molt lluny, els que ho fan amb ambdues llengües, amb un 7,9 %.

Si ara ens fixem en l'evolució de cada grup, quant al seu suport a la independència, veiem que els identificats amb el català segueixen l'evolució que ja hem comentat anteriorment per al conjunt de la població amb dret a vot. D'entrada, un increment molt notable entre l'inici i el punt de màxima intensitat, ja que es passa d'un suport a la independència d'un 43,1 % a un 67,8 %, al febrer de 2013, per mantenir-se després sense diferències estadísticament significatives. Entre els qui s'identifiquen amb el

castellà no hi ha una evolució clara, sempre se situen en índexs de suport limitats, al voltant del 10 % d'aquest grup.

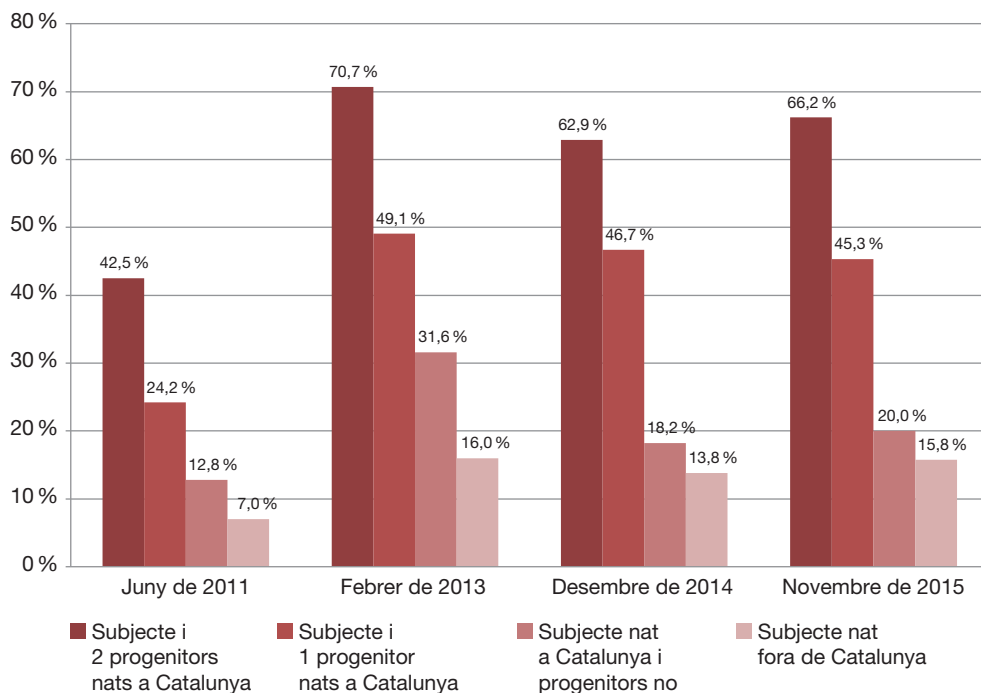
Enmig hi ha el grup dels bilingües identitaris, que és l'únic on es produeix un increment estadísticament significatiu en l'últim tram del període analitzat. Així, el suport a la independència entre els que s'identifiquen amb el castellà i aquest grup bilingüe era, a l'inici de la sèrie, a l'octubre de 2011, molt semblant, mentre que al final entre els bilingües aquest suport s'ha incrementat notablement. Cal tenir en compte, però, que a aquest grup de bilingües li correspon una submostra petita, per tant, els seus resultats pateixen grans oscil·lacions segons les enquestes.

Passem ara a l'evolució segons l'origen geogràfic familiar. Recordem que el que tenim en compte és la combinació entre el lloc de naixement del subjecte (enquestat) i el lloc de naixement dels seus progenitors.

El gràfic 7 mostra com evoluciona cada grup d'origen, pel que fa a la tria de l'opció independència.

GRÀFIC 7

Evolució de la resposta independència a la pregunta sobre la relació Catalunya-Espanya, segons l'origen geogràfic familiar



FONT: Elaboració pròpia a partir de les enquestes del CEO.

L'evolució del primer grup, d'autòctons fills d'autòctons, és d'un creixement molt important fins al 2013, en què la tria en favor de la independència arriba a superar els

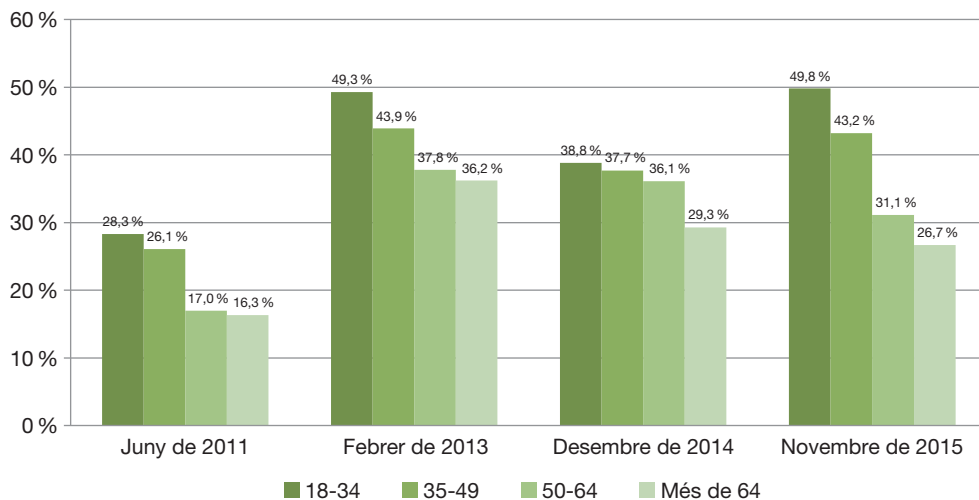
dos terços, una lleugera davallada el desembre de 2014, i una remuntada posterior. En el grup següent (subjecte i un progenitor nats a Catalunya), es produeix també una forta remuntada fins al febrer de 2013, i després no s'hi troben diferències estadísticament significatives. Els índexs són sempre entre quinze o vint punts més baixos que en el grup anterior.

Entre els que no han nascut a Catalunya, hi ha un creixement entre el juny de 2011 i el febrer de 2013, però amb una estabilització posterior, sempre amb índexs relativament baixos.

Finalment, el grup intermedi dels que han nascut a Catalunya, fills de persones que no hi han nascut, és el que presenta més oscil·lacions, quant al suport a la independència. S'incrementa molt entre el juny de 2011 i el febrer de 2013, però decau (també amb una certa intensitat) a partir d'aquesta data.

Finalment examinarem l'evolució segons els grups d'edat. El gràfic 8 recull el suport a la independència en quatre grups d'edat: de 18 a 34 anys, de 35 a 49 anys, de 50 a 64 anys i de més de 64 anys.

GRÀFIC 8
Evolució de la resposta independència a la pregunta sobre la relació Catalunya-Espanya, segons l'edat



FONT: Elaboració pròpia a partir de les enquestes del CEO.

L'evolució dels dos primers grups, el dels més joves i el de 35 a 49 anys, és la següent: creix força en el primer tram, del juny de 2011 al febrer de 2013, després decau, i es recupera al final del període estudiat.

Pel que fa als dos grups que tenen més anys, els madurs i els grans, que parteixen de suports més minsos a la independència en l'inici de la sèrie que analitzem, hi ha increments notables al febrer de 2013, com es pot apreciar al gràfic. Però, en contrast

amb els dos grups anteriors, després de la caiguda posterior no es produeix una recuperació al final del període.

3.3. La importància de la llengua d'identificació. L'evolució

Ens interessa ara efectuar la mateixa aplicació de testos estadístics de l'apartat 2.4. però amb una perspectiva evolutiva. Compararem el BOP del Centre d'Estudis d'Opinió d'octubre de 2011 amb el de l'octubre de 2015. Per fer-ho utilitzarem, igual que abans, la prova khi quadrat, d'una banda, i la V de Cramer, de l'altra.

Recordem que la prova khi quadrat ens indica si hi ha associació o no entre les dues variables, però no la seva intensitat. Per tenir una certa idea d'aquesta intensitat utilitzem la V de Cramer. Si el resultat de la khi quadrat és superior a 0,05, aleshores no hi ha relació entre ambdues variables, mentre que sí que existeix en cas contrari.

Per fer aquesta anàlisi, hem emprat també la versió dicotòmica de la variable que analitzem. Hem tingut en compte: 1) persones que trien la independència, i 2) que trien una altra opció (i que per tant no trien la independència). D'altra banda, també hem agrupat la variable de la *identitat nacional* en tres blocs: 1) bàsicament espanyol;⁹ 2) tant espanyol com català, i, finalment, 3) bàsicament català.¹⁰

Els resultats es troben a la taula 2. Veiem que tots cinc aparellaments, com abans, són significatius.

TAULA 2

Resultats de la V de Cramer. Creuaments de la variable sobre suport a la independència i cinc variables més. Octubre de 2011 i octubre de 2015

<i>Suport a la independència, creuat per:</i>	<i>V de Cramer 2011</i>	<i>V de Cramer 2015</i>
Identitat nacional	0,488	0,748
Llengua d'identificació	0,381	0,626
Origen geogràfic familiar	0,296	0,524
Lloc de naixement	0,228	0,331
Edat	0,095	0,076

Com es pot veure, el grau d'associació entre el suport a la independència i totes les variables s'ha incrementat en aquests cinc anys (recordem que són els anys en què es produeix el gran salt en el suport cap a la independència, entre l'inici i el final de 2012), excepte en el cas de l'edat.

L'increment de l'associació amb les quatre primeres variables és molt intens. Aproximadament d'un 53 % en el cas de la *identitat nacional*, d'un 64 % en el de la

9. Agrupa «Només espanyol» i «Més espanyol que català».

10. Agrupa «Només català» i «Més català que espanyol».

llengua d'identificació, i encara d'un 77 % pel que fa a l'origen geogràfic familiar, però d'un 45 % en relació amb el lloc de naixement.

Com s'ha d'interpretar aquest fenomen? Per fer-ho, ens referim a algunes de les conclusions d'un dels analistes que hem esmentat (Serrano: 2013: 134 i següents). Segons Serrano, en aquest període, però molt especialment durant el 2012, es produeix una aproximació ràpida i sobtada a la voluntat d'independència de persones que tenen com a llengua el català, que es consideraven més catalanes que espanyoles, eren autòctons fills d'autòctons i, en aquell moment, formaven part de l'electorat de CiU. I un cop aquest doll de creixement s'esgota, el suport a la independència bàsicament es manté sense grans canvis.

4. RESUM I CONCLUSIONS

—Segons l'enquesta del CEO efectuada l'octubre de 2015, de les quatre opcions que es podien triar, pel que fa a la relació entre Catalunya i Espanya, la preferida era la independència, amb un 38,3 % de la població amb dret a vot. En segon lloc hi havia dues opcions amb un suport semblant: una comunitat autònoma (com ara), amb un suport del 28,9 % de la població, i un estat federal, amb un 23,3 %. Finalment, una opció molt minoritària, una regió dintre d'Espanya, és triada exclusivament per un 3,9 % del total.

—Hem trobat dues variables, que podríem definir d'estructurals, que tenen un fort impacte sobre la tria a favor de la independència: la llengua d'identificació i l'origen geogràfic familiar. Alhora, també hi influeix molt la identitat nacional (la que més, de fet), tal com han assenyalat altres analistes.

—Així, els que tenen el català com a única llengua d'identificació són molt majoritàriament favorables a la independència, mentre que la resta només trien aquesta opció de manera minoritària. El contrast més gran es produeix amb els que tenen com a llengua d'identificació el castellà, on el suport a la independència només abraça poc més del 10 %.

—De forma paral·lela, els més arrelats al territori, els que tenen un o dos progenitors nats a Catalunya, són majoritàriament favorables a la independència, mentre que els que tenen els dos progenitors nascuts fora només la trien de manera minoritària.

—Pel que fa a l'edat, el fet més notable és que la població gran, que constitueix el grup d'edat amb més percentatge de nats fora de Catalunya, tria menys l'opció independència que la resta.

—Quant a l'evolució del suport a la independència, es parteix d'una situació, a juny de 2011, en què aquesta opció no era l'opció majoritària (tenia exclusivament el suport d'un 22 % de la població), però entre el febrer de 2012 i el mateix mes de l'any següent, s'hi produeix un molt fort increment, que la situa com a preferida. Més endavant hi ha una estabilització, per decaure lleument el desembre de 2014, amb una certa remuntada posterior.

—Els sectors socials que contribueixen d'una forma més decisiva a aquest creixement del suport a la independència que es produeix entre el febrer de 2012 i el mateix mes de 2013, són els qui consideren que la seva llengua és el català, els autòctons fills d'autòctons i, en menor mesura, els nats a Catalunya fills d'un progenitor que hi ha nascut i un altre que no.

—També hem pogut apreciar que el grau d'associació entre el suport a la independència i les tres variables principals (identitat nacional, llengua d'identificació i origen geogràfic familiar) s'ha incrementat notablement entre el 2011 i el 2015.

—En definitiva, doncs, hem constatat una important associació entre la llengua d'identificació i el suport a la independència. Una associació, com hem vist, que ha crescut amb el temps.

—Sabem, però, que el suport a la independència no només està fortament relacionat amb la llengua d'identificació sinó també amb altres variables (la identitat nacional i l'origen geogràfic familiar). Com han apuntat altres analistes, seria important esbrinar les relacions de causa-efecte que es produeixen entre totes quatre variables, o fins i tot els casos de covariància. Però això depassa, de molt, els objectius d'aquest article. Quedem-nos, doncs, amb aquesta conclusió. La llengua (d'identificació) és un element clau per explicar el suport a la independència i ha de ser tinguda en compte en qualsevol de les anàlisis futures que es facin sobre aquesta qüestió.

BIBLIOGRAFIA DE REFERÈNCIA

- DIRECCIÓ GENERAL DE POLÍTICA LINGÜÍSTICA (2015). *Anàlisi de l'enquesta d'usos lingüístics de la població 2013: Resum dels factors clau*. Barcelona: Generalitat de Catalunya. Departament de Cultura. Direcció General de Política Lingüística. Disponible en línia a : <http://llengua.gencat.cat/web/.content/documents/publicacions/btpl/arxius/15_EULP2013_factors_clau.pdf> [Consulta: 23 febrer 2017].
- HIERRO, M. José; MUÑOZ, Jordi; TORMOS, Raül (2015). *Identitat nacional: causa o conseqüència? Els efectes del debat sobre la independència en la identitat dels catalans*. Barcelona: Generalitat de Catalunya. Centre d'Estudis d'Opinió. (Monografies)
- MUÑOZ, Jordi; PRAT, Sebastià (2012). *El suport a la independència de Catalunya: Anàlisi de canvis i tendències en el període 2005-2012*. Barcelona: Generalitat de Catalunya. Centre d'Estudis d'Opinió. (Monografies)
- MUÑOZ, Jordi; TORMOS, Raül (2012). *Identitat o càlculs instrumentals? Anàlisi dels factors explicatius del suport a la independència*. Barcelona: Generalitat de Catalunya. Centre d'Estudis d'Opinió. (Monografies)
- QUEROL, Ernest; STRUBELL, Miquel (2013). *Llengua i reivindicacions nacionals a Catalunya*. Barcelona: Universitat Oberta de Catalunya.
- SERRANO, Ivan (2013). *De la nació a l'estat*. Barcelona: Angle.