

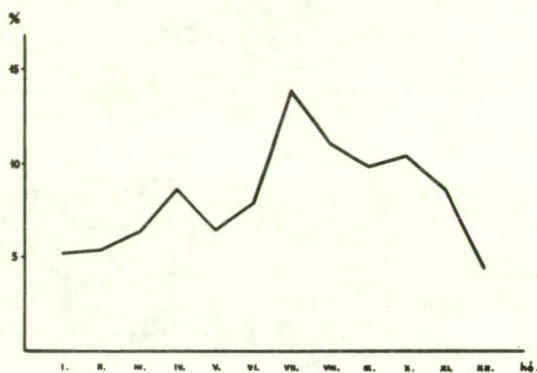
V I T A



DR. ZALÁNYI SAMUEL, tanszékvezető egyetemi tanár  
/Szeged, Orvostudományi Egyetem/

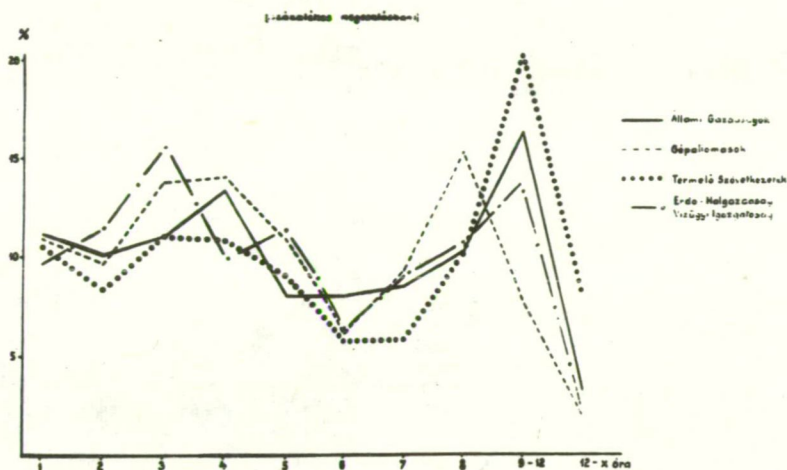
Közel 6 000 mezőgazdasági üzemi baleseti jegyzőkönyv feldolgozása során számtalan nagyon érdekes törvényszerűséget találtunk. Jelen hozzászólásomban néhány ilyen törvényszerűsége szeretnék csupán rámutatni.

Termelőszövetkezetek üzemi baleseteinek hónapok szerinti alakulása  
Csongrád megyében 1962, 1963 és 1964 évben.



1. sz. ábránkon szeretnénk bemutatni azt, hogy a mezőgazdasági munkák szezonális torlódása milyen világosan megmutatkozik a baleseti csúcsookban. A fő mezőgazdasági munkák idején természetesen a mezőgazdaságban csak kevés mezőgazdasági szakágban, illetve gazdaságban csúsznak be a 8 órás munkaidőt.

A mezőgazdasági üzemi balesetek alakulása a munka kezdésétől számított első órákban  
Csongrád megyében 1962, 1963 és 1964 évben.



A túlmunka mint ahogy ezt a 2. sz. ábránkon világosan lehet látni, minden mezőgazdasági szakágzatban növeli az üzemi balesetek számát.

Az ábra görbéjéről az is jól leolvasható, hogy az egyes szakágakban időbeli eltolódás van mind az első, mind pedig a második baleseti csúcsnál. Ez természetszerűen következik a mezőgazdasági üzemágak munkaprofiljának és munkaterhelésének különbözőségéből.

A munkaterhelés szezonális és napszaki különbsége adja a mezőgazdasági üzemi balesetek fáradtság következtében előállott baleseti esetszámának növekvő vagy csökkenő tendenciáját, mint az előző két ábrán világosan lehet látni.

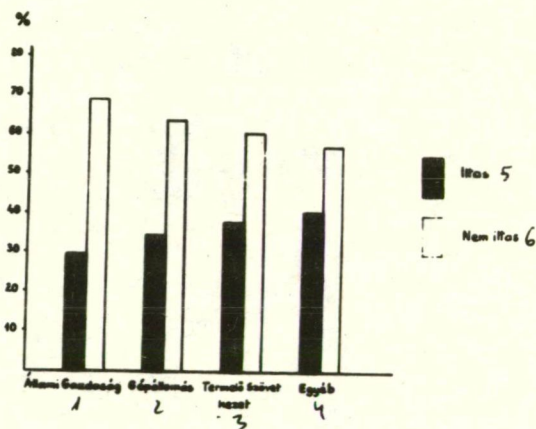
Részletesebben szeretnék szólni egy olyan baleseti okról, melyet jó nevelőmunkával és ellenőrzéssel jelentősen csökkenteni lehet.

1966.-ban Csongrád megye területén 2 000 alkoholszondás vizsgálatot végeztünk. Ennek eredményeit szeretnék néhány ábrában bemutatni.

A 3. sz. ábránk az alkoholszondás vizsgálataink eredményét mutatja a különböző mezőgazdasági szektorokban.

Az állami gazdaságokban a vizsgált dolgozók 29,9 %-a, a gépállomásokon 35,0 %-a, a termelőszövetkezetekben 38,3 %, az egyéb mezőgazdasági szektornál dolgozók 41,4 %-a volt alkoholosan befolyásolt állapotban.

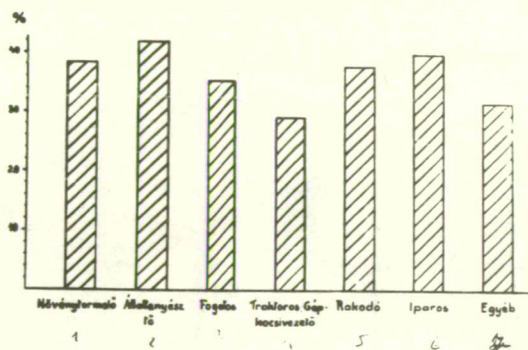
Csongrád megyei mezőgazdasági dolgozók alkoholszondás vizsgálata 1966 évben.  
szektorok szerinti megoszlásban.



Foglalkozási ágak szerint vizsgálva az alkoholos befolyásoltságot azt találjuk, hogy az állattenyésztésben dolgozók 41,8 %-a, a mezőgazdaságban dolgozó iparosok /kovács, bogár, asztalos, kőműves, gépszerező, stb./ 39,7 %-a, a növénytermelők 39,2 %-a, a rakodó munkások 37,5 %-a, a fogatosok 35,2 %-a, a traktorosok és gépkocsi-vezetők 28,9 %-a volt alkoholosan befolyásolt állapotban. Meg kell jegyeznünk, hogy a traktorosok és gépjárművezetők, akiket ittasanak találtunk, 42,0 %-ban végeztek "csak" gépi munkát. Annál is inkább megdöbbentően magas ez a szám, mivel a megye közlekedés-rendésze-

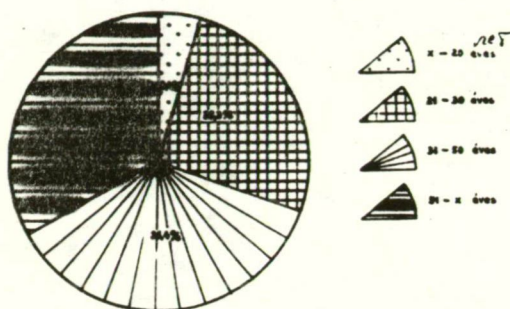
ti szervei rendszeresen végeznek alkoholszondás vizsgálatokat és szigorúan büntetik az ittas gépjárművezetőket.

Csongrád megyei mezőgazdasági dolgozók alkoholszondás vizsgálata 1966 évben, foglalkozások szerint.



5. számú ábránkon alkoholszondás vizsgálatunk eredményét korcsoportok szerinti bontásban adjuk. Közbevetőleg meg kell még jegyeznen, hogy a vizsgált férfiak 37 %-át, a mezőgazdaságban dolgozó nők 22,5 %-át találtuk alkoholosan befolyásolt állapotban. Igaz, hogy vizsgálatunk csak 160 nő dolgozóra terjed ki, azonban még így is igen magasnak találtuk a 36 alkoholosan befolyásolt női dolgozói számot, azonban ha hívek akarunk lenni az igazsághoz, ehhez hozzá kell tennünk azt, hogy mind a 36 nő dolgozónál csak enyhe alkoholos befolyásoltságot találtunk.

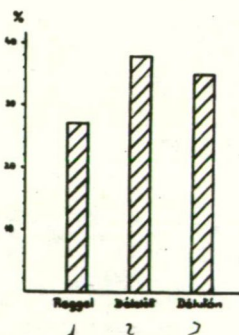
Csongrád megyei mezőgazdasági dolgozók alkoholszondás vizsgálata 1966 évben,  
korcsoportok szerint.



Vizsgáltuk a dolgozók alkoholos befolyásoltságát nap-  
szakok szerint is. Reggel a vizsgált dolgozók 27,7 %-a, dél-  
előtt 39,3 %-a, délután 36,2 %-a volt alkoholosan befolyásolt  
állapotban.

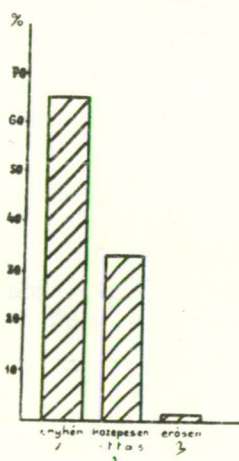
A délelőtt és délután talált magas értékek azt mutatják,  
hogy a mezőgazdasági dolgozók a reggeli "bemelegítő" pálinká-  
záson túlmenően az egész munkaidő alatt is fogyasztanak sze-  
szesített.

Csongrád megyei mezőgazdasági dolgozók  
alkoholszondás vizsgálata 1966 évben,  
napszakok szerinti megoszlásban



A 7. számú ábrán az alkoholos befolyásoltság fokát dolgoztuk fel. Enyhe befolyásoltságot mutatott a vizsgált esetek 65,1 %-a, közepesen ittas volt 33,3 %-a, míg erősen ittas állapotban csak az alkoholosan befolyásolt dolgozók 1,6 %-a volt.

Csongrád megyei mezőgazdasági dolgozók  
alkoholszondás vizsgálata 1966 évben itassági fokozatok szerint



Vizsgálataink a Nagy-Zsigmond féle alkoholszondával végeztük. Mint tudjuk ez a szonda 0,2 és 0,7 ‰ véralkohol-szint között mutat barna elszíneződést.

A magyar bírósági gyakorlat szerint a 0,5 ‰ véralkohol-szint felett tartják büntetendőnek az alkoholos befolyásoltságot.

Irodalmi ismereteink és saját tapasztalataink alapján a közepes alkoholos befolyásoltságot tartjuk a balesetveszélyesség szempontjából a legveszélyesebbnek. Feldolgozásunk szerint a vizsgált mezőgazdasági dolgozók 11,8 %-a volt ilyen mértékben alkoholosan befolyásolt. Erős alkoholos befolyásoltságot, melyet az alkoholszonda kékeszöld elszíneződése mutat, a vizsgált dolgozók 0,6 %-kánál találtunk.



Alkoholszondás vizsgálataink, egybevetve az ismert irodalom adataival mutatják, hogy az alkoholos befolyásoltságnak sokkal nagyobb szerepe van a mezőgazdasági üzemi balesetek létrejöttében, mint ahogy ezt általában hiszik, és a baleseti jegyzőkönyvek alapján tévesen kimutatják.

Alkoholszondás vizsgálatainkat, melyeket a munkaképes mezőgazdasági dolgozóknál végeztünk, és csak indirekt módon bizonyíthatuk az alkohol balesetekre való hajlamosító hatását, kiegészítettük a balesetet szenvedett mezőgazdasági dolgozók alkoholszondás vizsgálatával is.

Kísérletképpen 15 körzeti orvos kollégát kértünk meg e vizsgálatok végzésére. Vizsgálataink egyelőre nem valami nagy számban történtek, ezért az adatokat csak tájékozásképpen közöljük.

Hat hónap alatt 68 balesettest látott el a 15 falusi körzeti orvos. Ezek közül 45 volt a mezőgazdaságban foglalkoztatott dolgozó. 21 személyt találtak alkoholosan befolyásoltnak, ami a mezőgazdasági dolgozók 47 %-át jelentette.

| Összes eset | Ittas | %  | hibahatár                     | Konfidencia |
|-------------|-------|----|-------------------------------|-------------|
|             |       |    | 96 %-os valószínűségi szinten | intervallum |
| 45          | 21    | 47 | 15                            | 32 - 62     |

Ismételten megjegyezzük, hogy vizsgálataink eredménye még nem értékelhető a kis esetszám miatt.

Adatainkat csak tájékoztató jelleggel ismertetjük, azaz a megjegyzéssel, hogy időközben -- kellőszámu alkoholszonda birtokában -- vizsgálatainkat kiterjesztjük a szegedi és a makói járás egész mezőgazdasági lakosságára.

Javasoljuk: az alkoholszondás vizsgálatok minél szélesebb körben való kiterjesztését, mivel nemcsak mi /55/ tapasztaltuk, hogy már maga az alkoholszondás vizsgálat is csökkenti az alkoholosan befolyásoltak számát és ezen keresztül természetesen az üzemi baleseteket.