

## TÖBBSZEMPONTÚ SZOCIOMETRIAI VIZSGÁLAT FŐISKOLAI HALLGATÓK KÖRÉBEN

RIESZ BÉLA

A főiskolai hallgatók közösségi életének szervezésével és a közösségi kapcsolatok tervszerű fejlesztésével összefüggő nevelési feladatok folyamatos végrehajtása feltételezi a hallgatói közösségek szerveződése belső törvényszerűségeinek ismeretét, nevelőmunkánk hatékonyságának megközelítő objektivitással történő mérését. [1].

A főiskolai hallgatók társaskapcsolatai főbb jellemzőinek feltárásával, elsősorban a tudatos személyiség-és közösségformáló tevékenységet kívánta szolgálni vizsgálatunk, amely a motiváció elemzés lehetőségeivel élve nyújtott támpontokat a csoportvezető tanári munka számára.

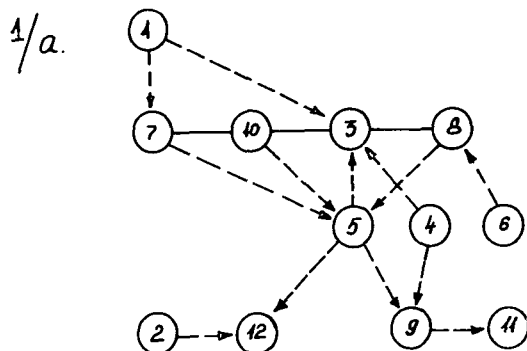
Előzetes tanulmányunk a csoportszerkezet feltárására irányuló szociometriai mérés mennyiségi és minőségi jellemzőit elsősorban a rokonszenvi választások vonatkozásában tárta fel. Az interperszonális kapcsolatok létrejöttében a szimpátiával párosuló tanulmányi aspektusú választások dominanciáját tapasztaltuk, igazolva azt a feltevést, hogy a főiskolai hallgatók „szimpátia választásainál” a kognitív elemek is szerepet játszanak. Továbbá, a hallgatói tanulmányi csoportok közösségi szerveztségében lényeges tényező a kollégiumi szobaközösségek hatása, mely mind a főiskolai, mind a kollégiumi közösségi nevelés szempontjából figyelmet érdemel. [2]

További vizsgálódásunk — melynek tapasztalatait jelen tanulmányunk közli — a pedagógus pályára történő felkészüléssel összefüggő tevékenységi formákkal, valamint a pedagógus pályán történő későbbi érvényesülés előrevetítésével kapcsolatos véleményeket elemzi, összehasonlítási alapul felhasználva a rokonszenvi társválasztás rangskáláját és a kölcsönös választások szociogramját. A vizsgálatban résztvevő négy tanulmányi csoport közül kiemelten foglalkozunk az I. csoportstruktúrával, mivel csoportvezető tanári tapasztalataink erősítik a minőségi elemzés lehetőségét, ugyanakkor a választási motívumok jellemzőit valamennyi csoportra vonatkozóan jelezzük:

1. „Pedagógiai gyakorlat végzésekor kit választana társául csoportjának tagjai közül?

a) A kölcsönös rokonszenvi választások az I/10—7; I/5—7; I/1—3; erős baráti kapcsolatát jelezték. Valamennyien a csoport „előnyben részesített” tagjai. Szimpátia kapcsolatuk alapja a csoport és a kollégiumi együttlétén kívül a gyakorlati képzésben való részvétel, a népművelési gyakorlat, valamint a Szovjetunióban folytatott tanulmányok együttes élménye. A főiskolai élettel összefüggő élményekben, a csoporttársak egymásközti kapcsolatában és együttes tevékenységében sokrétűen táruul fel a személyiség pozitív és negatív jellemzőivel együtt, így az alapvetően érzelmi töltésű választások motiválói „szeretet”, „megértés”, „bizalom”, „kedvesség”, „megszokás”, a tanulmányi feladatközpontú társválasztás összetettebb mérlegelésénél háttérbe kerülnek. Ennek következménye a rokonszenvi szociogramok átrendeződése, a szakmai felkészültség, a vélt vagy valós nagyobb pedagógus rátermettséggel ren-

delkező hallgatók irányába. Az I. csoport vizsgálatánál kiténik, hogy a szakmai szempontok mérlegelése miatt az előzetesen egymást több alkalommal kölcsönösen választó I/5—1—3 lánc és az I/7—5—10 baráti háromszög fellazul. I/7—10 erős páros



kapcsolata új láncba rendeződik, és I/1 I/5 egyoldalúan választ kölcsönösség nélkül, mivel rokonszenvi, baráti vonzalmai egyébként nem irányulnak a jelen esetben szakmailag előnyben részesített hallgatók felé. A feladatközpontú választás I/5 indoklásából egyértelműen kiténik: „olyan emberek, akik már tanítottak, másrészt jól felkészültek és lehet tőlük tanulni még akkor is, ha más kérdésekben nem mindig értünk egyet.”

A pedagógiai tevékenység során történő társasviszonylatok motivációs elemzésénél valamennyi vizsgált csoport választási motívumait figyelembe véve a választási indítékok 37,6%-a kifejezetten szaktárgyi-pedagógiai vonatkozású. A hallgatók előnyben részesítették azokat a csoporttársakat, akik már bizonyos pedagógiai tapasztalattal és jó szakmai felkészültséggel rendelkeznek.

Tipikus indoklások: „szakmai szempontból jól megértjük egymást”;

„szakmailag őket érzem a legfelkészültebbeknek”;

„szakmai problémáimmal bátran fordulhatok hozzájuk”;

„tanítással kapcsolatos problémáinkat együtt szoktuk megbeszélni”;

„szorgalmuk és rátermettségük alapján jó szakmai felkészültséggel rendelkeznek”;

„már tanítási tapasztalattal rendelkeznek”.

b) Az együttes pedagógiai tevékenység és rokonszenvi vonzódás egybeesését a vizsgált hallgatók 24,4%-ánál tapasztaltuk, így pl. az I/7—10—3—8 láncba tartozó hallgatóknál. I/8 „részben személyiségük szimpatikus volta miatt, részben szakmai felkészültségük miatt. Talpraesettek, megbeszélhetjük közös problémáinkat”.

A racionális alapokon nyugvó, ugyanakkor megfelelő érzelmi töltésű társválasztás erősítését a főiskolai csoportokban jelentősnek tartjuk, mivel a csak „szakmai” szempontú elsősorban „hasznos, nem hasznos” elvárás mind a főiskolai közösségekbe, mind a leendő tantestületi közösségekbe történő beilleszkedés során valójában is választási egyoldalúsághoz vezethet. Annak tudatosítása, hogy a pedagógus közösségbe történő beilleszkedés a szakmai és emberi kapcsolatok harmóniáját igényli, lényeges pedagógiai feladata főiskolai nevelő munkánknak.

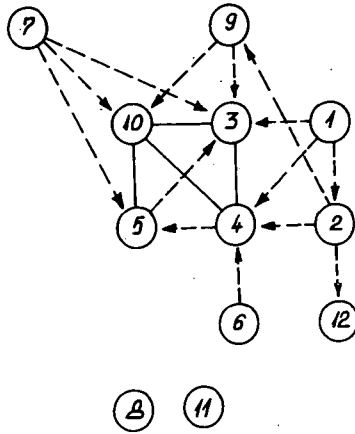
c) A választási motívumok 22,3%-a inkább a rokonszenvi választások indítékaira jellemző, kevésbé szakmai-pedagógiai aspektusú, ugyanakkor olyan jegyeket is tartalmazó, amelyek a pedagógushivatás gyakorlása során távolról sem lényegtelen

személyiségjegyek: „türelmes”, „megértő”, „gyermekszerető”, „vidám”, „kedves”, „segítőkész”, stb. A választások pozitív indítékait figyelembe véve ezeknél a hallgatóknál a hivatásgyakorlás szakmai vonatkozásai még nem kiforrott választási ösztönzők, hanem inkább általános emberi elvárások. Nevelési feladatként jelölhető a hallgató csoporttársai és önmaga iránti szakmai, pedagógiai igényességének formálása, és az ennek megfelelő társválasztási tendenciák kezdeményezése és erősítése.[3]

2. „Véleménye szerint csoporttársai közül ki fog legjobban érvényesülni a pedagógus pályán?

A pedagógus pályaalkalmasság és a tanári munkára vonatkozó érvényesülés hallgatói szemszögből történő megítélésénél, a hallgatók véleményezését elsősorban a módszertani órákon mutatott aktivitás és a gyakorlati tanítások tapasztalatai be-

2/a.



folyásolták. Az oktató-nevelői tevékenység kezdeti problémáinak, az első gyakorlati tanítások nehézségeinek is tulajdonítható gyengébb teljesítmények alapján a I. és II. vizsgált csoportnál 41,6%, illetve 45,4% a nem választott hallgatók száma, kedvezőbb a kép a III. és IV. csoportnál 27,2% és 16,6%. A választások iránya az együttes pedagógiai tevékenység végzésére vonatkozó társválasztási szándékokhoz közelít. Az eltérések oka elsősorban nem a szakmai felkészültség megítélésénél, hanem a „pedagógiai rátermettség” előtérbe helyezésénél keresendő. A pedagógiai pályán történő érvényesülés szerinti választottság szociogramja bár más elrendezésben, de jelzi az előzőekben felvázolt problémákat egyes hallgatók esetében. Sajátos helyzetet foglal el I/7 és I/1, akik a csoportban más tekintetben előnyben részesített hallgatók.

Az I/7 hallgatót ( $S_1 \Sigma 0,72$ ;  $S_1 \leftrightarrow 0,45$ ) társai nem tartják érvényesülő típusnak, mert nem elég határozott fellépésű, rendelkezik ugyan a pedagógiai tevékenység végzéséhez szükséges emberi és szakmai értékekkel, de gátlásai miatt gyakorlati tanításában mindezeket nem tudta érvényre juttatni.

Még szembetűnőbb problémák mutatkoztak a pedagógiai tevékenység értékelésére vonatkozó hallgatói véleményeknél I/1 hallgató esetében, aki a rokonszenvi választásoknál egyértelműen „sztár” helyzetet foglal el a csoportban ( $S_1 \Sigma 1,36$ ;  $S_1 \leftrightarrow 0,54$ ) ugyanakkor a pedagógiai tevékenységhez kötött választásoknál még csak egyoldalú választást sem nyert. A szakmai tevékenység, a pedagógiai gyakorlat elbí-

rálásánál szimpatikus egyénisége és a társak által magasra értékelt közösségi magatartása és tevékenysége nem kompenzálta a pedagógiai tevékenységgel összefüggő fogyatékosságait, így kedvezőtlen választottsági helyzetbe került. I/1 pedagógiai tevékenységhez kötött választási szándék 1/4 felé irányul elsősorban, akinek rokonszenvi választottsága ( $S_t \Sigma 0,18$ ;  $S_t \leftrightarrow 0,09$ ) hátrányos helyzetre utal, mégis a pályaalkalmasság elbírálásánál, objektív megítélés alapján előnyös helyzetbe kerül mind a kölcsönös, mind az egyoldalú választottság tekintetében is.

A pedagógiai tevékenységre vonatkozó választási indítékok adott hallgatóra történő csoportosítása sajátos „személyiségrajzot” nyújt. I/4 hallgató „jellemzése”:

I/1 „módszertani foglalkozásokon igen aktív”;

I/2 „rátermettsége, munkaszeretete, ötletessége és hozzáértése, akarása alapján választottam”;

I/3 „találékony, jó szervező. a gyerekekkel a hangot meg tudja találni”;

I/6 „jó a hozzáállása a tanításokhoz, bár tanulmányi eredménye gyengébb.

Ért a gyerekek nyelvén, közvetlen”;

I/10 „jó érzéke és határozott fellépése van.”

Általában a választási motívumoknál kiemelkedő szerepet kap a gyerekekkel való kapcsolatokra utalás, a gyakorlati érzék, találékonyság, pedagógiai érzék, hozzáállás és fellépés, előadókészség.

A tanulmányi előmenetel esetenként háttérbe kerül:

II/6 „Volt már rá példa, hogy a legjobb előmenetelűek érvényesültek a legkevésbé.”

A nem „választottság” aspektusából, illetve az „érvényesülés” tartalmi jelentésének félreértéséből adódó negatív vélemények előfordulása nem túlságosan gyakori:

II/9 „Mert a végzett munkájukról mindig tudni fog mindenki, gondoskodnak róla...”;

III/5 „Becsúzó és tudatosan sokra akarja vinni.”

IV/7 „Nekik vannak meg azok az adottságaik, amelyek a felfutáshoz szükségesek.

Ezek a tulajdonságok közismertek”.

3. „KISZ társadalmi munka végzésekor csoporttársai közül kik azok, akikkel szívesen dolgozna együtt?

(Első helyen jelölje akit vezetőnek választana)”.

A társadalmi munkához való viszonyulás tekintetében a vizsgált csoportoknál egységesebb csoportstruktúra körvonalai rajzolódnak ki, figyelembe véve az egyoldalú és kölcsönös választásokat. A többi kérdésekhez viszonyítva redukálódott a „nem választottak” száma: I.08%; II. 18%; III. 27%; IV. 25%. A kölcsönösségi koefficiens a I. csoportnál a legmagasabb;  $KB=38,7\%$ , a többi csoportoknál II. 34,8%, III. 26,6%, IV, 20,7%. A kölcsönös választások csoportonkénti összehasonlítása bizonyos értelemben lehetővé teszi az egyes csoportokra jellemző közösségi aktivitás egybevetését. A társadalmi munka szerinti társválasztás mutatói azoknál a csoportoknál kedvezőbbek, ahol a rokonszenvi választások kölcsönösségi koefficiense magasabb:  $KB$  I. 39,7 II. 34,0% III. 51,0%, IV. 16,2%. A III. csoportnál a többi csoportokhoz viszonyítottan túlzottan magas kölcsönösségi koefficiens annak következménye, hogy a koedukált csoport lényegében egy fiú és egy leány kollégiumi szobaközösség tagjaiból tevődik össze és a kölcsönösségi választást sokkal inkább a kollégiumi viszonylatok, mint a főiskolai csoportmunka határozták meg.

A rokonszenvi választások és a társadalmi munka szerinti kölcsönösség szociogramját összehasonlítva a I. csoportnál az I/5—10—7 háromszög alakzat és az I/1—3—8 lánctalakzat teljesen megegyező. Mindkét alcsoportban több kifelé mutató választást találunk, azzal a törekvéssel, hogy a „periférikus helyzetű” hallgatókat is

a csoporthoz kapcsolják. A csoportszerkezet középpontjában mind az egyoldalú, mind a kölcsönös választások figyelembe vételével I/5 hallgatót találjuk 36,3% választottsággal.

I/5 hallgató előnyben részesítése a csoporttagok által nemcsak a társadalmi tevékenység megítélésénél, hanem a tanulmányi és a rokonszenvi választásoknál is megmutatkozik. ( $S_1 \Sigma 1,27$ ;  $S_1 \leftrightarrow 0,54$ ) Amellett, hogy csoportvezetőként tevékenykedik, jelentős szerepet vállal a kollégiumi és a KISZ munkában is, tanulmányi munkája példamutató. Megállapításainkat a 4/a összehasonlító grafikon is tükrözi. A I. csoportszerkezet további vizsgálatánál megállapíthatjuk, hogy a I/5—10—7 háromszögalakzat a több szempontú választás során is alapjában megőrizte a rokonszenvi választás alapstruktúráját, ezzel igazolja azt a feltevésünket, hogy a rokonszenvi előnyben-részesítésnél alapvető szerepe van a közösségi magatartásnak, a hallgatók által is kiemelt tényezőnek: a segítőkészségnek.

A I/1 — I/3 pár és a hozzájuk csatlakozó lánc tagjaira lazább kötődés jellemző, melynek elsődleges oka, hogy a láncalakzatban I/1 nem rendelkezik olyan kohézióval a csoporttársak tekintetében, mint I/5. A társadalmi, közéleti tevékenység szerinti társválasztásnál a hátrányosabb helyzetű hallgatók közül I/2 csatlakozik ugyan a I/8—3—1 láncalakzathoz, mégis a csoporttagok véleménye szerint mellőzött tagja az egyébként jó közösségnek. A mellőzöttség okai nevelői szempontból elgondolkoztatóak:

I/1 „anyagilag hátrányos helyzetben van, szülei nem tudják támogatni”;

I/3 „nem találja meg a megfelelő kapcsolatot a csoporttársakkal, nehezen oldódik fel”;

I/6 „a csoport nem nagyon szereti rossz szokásai, természete miatt”;

I/7 „még mindig nem tudott megfelelően beilleszkedni a közösségbe, ezért mindig egyedül van, nem közli velünk problémáit”;

I/8 „ő maga is kihúzza a csoportból, külön programokat csinál magának”.

I/2 választási szándékát vizsgálva azt tapasztaljuk, hogy rokonszenvi rangskálán első két helyet elfoglaló I/1 és I/5 hallgatókon kívül I/12 hallgatóhoz vonzódik, választási motívumai erősen szubjektív színezetűek, valamennyi választási lehetőségnél: „ő a barátom”; „minden tekintetben ő az, akivel legjobban kijönnék”; „szeretjük és megértjük egymást” stb. Az ilyen jellegű társválasztás labilitásának egyik mutatója a kölcsönösség hiánya, amely nemcsak I/2 esetében, hanem általában megmutatkozik a hátrányos helyzetűnek ítélt hallgatóknál. A csoporttársak véleményeiből kitűnik, hogy a csoport tagjaitól való érzelmi eltávolodás, az együttes tevékenység hiánya valamennyi csoportnál kihat az egyes tagok tevékenységi formák szerinti választottságára is.

Nevelési szempontból feltétlenül indokoltnak látszik a csoporttól elszigetelődő erős páros kapcsolatok fellazítása, illetve a csoporttól valamilyen okok következtében fokozatosan elszigetelődő hallgatók bevonása az együttes csoporttevékenységbe. Ezért figyelemre méltó a szociogramok elemzésénél a periférikus helyzetű hallgatók választási szándékának vizsgálata, mivel a csoporthoz történő közeledés jelzése egy-egy központban lévő hallgatóhoz való viszonyulásuk.

A KISZ társadalmi munkát a pedagógus pályára történő felkészítéssel összefüggő tevékenységi formának tekintve vizsgáltuk a választási motívumokat.

Tipikus választási indoklások: „aktív, jó közösségi ember”;

„pontos, komolyan veszi a feladatot, mindent lelkiismeretesen elvégez”;

„aktívak, és szívesen végzik az ilyen jellegű megbízatásukat”;

„vállalt feladataikat pontosan elvégzik, jó közösségi szelleműek”;

„nem kényesek, ha munkáról van szó”;

„jól dolgoznak, becsületesen és kitartóan”;

Vezetői tulajdonságokra is utaló választási indoklások:

„ő a csoportvezető is, és bebizonyította rátermettségét”;

„jó szervező, de dolgozni is szeret”;

„szeret vezető lenni, de nem negatív értelemben”;

„a csoport érdeke az ő érdeke is, ezért szívesen dolgozik”;

„minden szempontból van tekintélye a többiek előtt”;

„tud bánni az emberekkel, betartja és betartatja a munkafegyelmet”;

„bátran véleményt nyilvánít, kiáll a csoport érdekeiért”.

A társadalmi munka szerinti együttes tevékenységénél vezetőként jelölt hallgatók helyzetét vizsgálva azt tapasztaljuk, hogy a csoport vezető egyéniségei kevés kivételtől eltekintve magas kölcsönösségi koefficienssel rendelkeznek és a rokonszenvi skálán előnyben részesítettek: pl. I/1; I/5; I/7; II/5; III/7; III/10; IV/5; IV/6; IV/12.

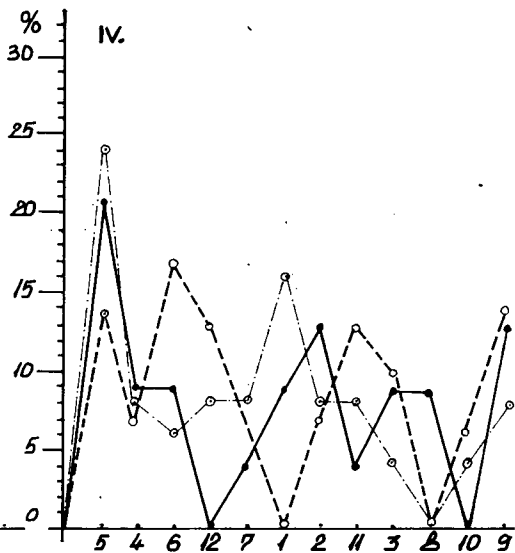
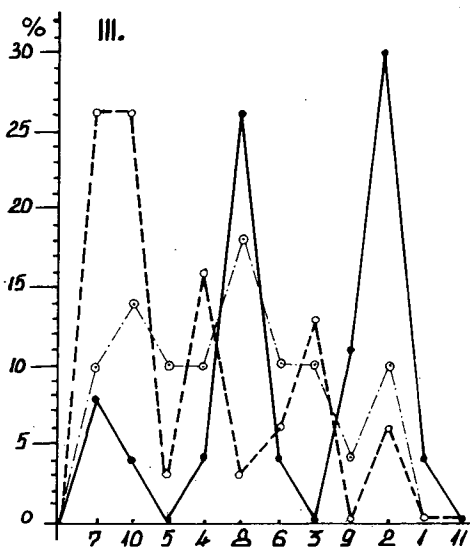
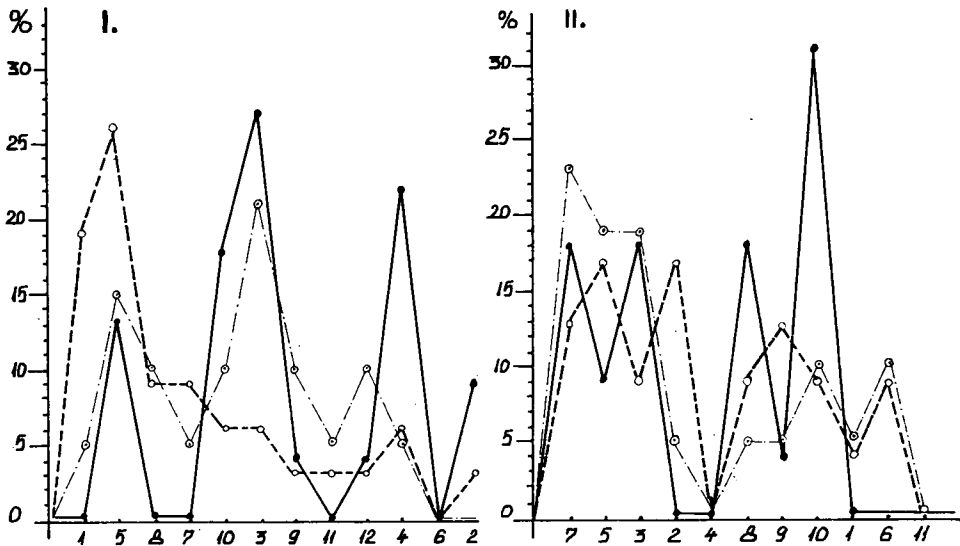
A IV/a grafikonon jól megfigyelhető, hogy a társadalmi tevékenység szerinti választottság %-os aránya a rokonszenvi rangskála lejtésének megfelelően alakul az I. csoportnál, ahol mindössze I/6 hallgató társadalmi tevékenysége nem értékelhető, de ugyanez vonatkozik a csoporttársak véleménye szerint tanulmányi tevékenységére és a pedagógus pályán várható érvényesülés megítélésére is. Megfigyelhető, hogy a pedagógiai tevékenység szerinti választottság és a társadalmi-közéleti tevékenység szerinti választottság a hallgatók többségénél jelentős eltéréseket mutat: I/3; II/3; III/8; IV/1. Ezek a hallgatók a tanulmányi tevékenység végzése mellett jóval kevesebb társadalmi-közéleti tevékenységet fejtenek ki, mint pl. II/2; II/9; IV/6 hallgatók, akiknél a magasabbra értékelt társadalmi tevékenységet nem kíséri kellő tanulmányi aktivitás.

A vezetői tevékenységre való alkalmasság vizsgálatánál viszonylag kevés a választott hallgatók száma. Figyelembe véve, hogy a pedagógus hivatás gyakorlása a pedagógus vezető szerepének érvényesítése feltétlenül igényli az alapvető vezetői tulajdonságok meglétét, a főiskolai hallgatók közösségi életének különböző szinterein nagyobb lehetőséget kell biztosítani a vezetői elvárásoknak megfelelő személyiségjegyek kialakítására.

4. A rokonszenvi rangskálára kivetített grafikonok mintegy összegzik a jelen tanulmányunk főbb elemzési szempontjait: a pedagógiai tevékenység (— —), a társadalmi-közéleti munka (— — —) és a pedagógus pályán való érvényesülés (——) szerinti választottságot szemléltetve.

A tevékenységi formákhoz kötött mindhárom választottságot és a rokonszenvi előnyben részesítést tekintve I/5; I/10; II/7; II/5; II/3; III/7; III/10; IV/5; IV/4; és IV/6 helyzete a többirányú választottság szempontjából kedvező, valamennyien előnyben részesített hallgatók. A vizsgálatban résztvevők számarányához viszonyítva 21,7%. A csoporttársak véleménye szerint IV/4 kivételével valamennyien vezetőként is rangsorolt tagjai a csoportnak. A kölcsönös választottság mellett az egyirányú kapcsolatfelvételi szándékot jelző választások is feléjük irányulnak, így a makarenkói közösségi rétegződés szempontjából ők tekinthetők elsődlegesen a „működő aktiva” tagjainak.

Lényegében ehhez a réteghez közelítenek azok a hallgatók is, akik a pedagógiai tevékenység és a társadalmi-közéleti tevékenység tekintetében kedvezően rangsoroltak, de a pedagógiai pályán való érvényesülés szempontjából a csoporttársak érték-



ítéleténél háttérbe kerültek. A rokonszenvi rangskálán kedvező helyet elfoglalva jelentős véleményező szerepet töltenek be az egyes csoportokban: I/1; I/8; I/7; II/2; II/9; III/4; III/3; IV/12; (számarányuk 17,3%). Kiemelnénk, hogy a jelzett hallgatók kiemelkedő közösségi munkát fejtenek ki nemcsak a főiskolai csoporton belül, hanem a kollégiumi közösségekben is, így ebben az értelemben a működő aktívához is sorolhatók, de tevékenységük egészének megítélésénél főleg az alacsonyabb szintű vezetési alkalmasság, a kisebb intenzitású kezdeményezőkézség és főleg a pedagógiai tevékenységi formákban mutatott problémák miatt nem töltenek be egyértelmű vezető

szerepet a csoportban. Helyzetüket figyelembe véve a hallgatóknak ez a rétege mintegy a „tartalék aktív” rangsorába utalható.

A csoportokba tartozó egyes hallgatók helyzetének részletes elemzésétől eltekintve és a „közösségi rétegekbe” történő besorolás igénye nélkül csupán jeleznénk, hogy valamennyi csoportszerkezetben egyértelműen kitűnik egyes hallgatók hátrányos helyzete, mintegy jelezve a főiskolai nevelőmunka szempontjából problematikus hallgatókat: I/6; I/2; II/4; II/11; III/1; III/11; IV/8; (számarányuk 15,2%).

Figyelembe véve, hogy elutasítottaságuk nemcsak egy-egy tevékenységi formához, vagy a rokonszenvi értékítélet fokmérőjéhez kötött, különös figyelmet érdemel helyzetük elemzése.

A többszemponút elutasítottaságuk a későbbi pedagógus pályaalakalmasság miatt aggasztó, tekintve, hogy a nevelőmunka számára a IV. évfolyam viszonylag már kevés lehetőséget nyújt. A csoportközösség életébe történő bekapcsolásuk különböző okok folytán (többek között az egyéni érvényesülési tendenciák; családalapítási törekvések stb.) több nehézséget okoz.

Hallgatóink értékítéleteiben a csoporttársak iránti rokonszenv döntően a jó tanuló, jó közösségi viszonyulású és a pedagógus pályára komolyan készülő hallgatók irányába mutatkozik meg. „A problematikus hallgatók” a rokonszenvi rangsorban is háttérbe kerülnek.

A rokonszenvi megítélés szempontjából hallgatóink ugyancsak elítélik társaik erőteljes „önérvényesítési” szándékát is: I/4; I/2; II/10; III/2. Ugyanakkor megjegyozném, hogy a pedagógiai pályán történő érvényesülés valószínűségének megítélése hallgatói szemszögből bizonytalan értékítéletek tárgya, melyet az egyéb tevékenységi formáktól eltérő választási szélsőségek is jeleznek.

A főiskolai tanulmányi tevékenységhez közvetlenebbül kapcsolódó pedagógiai tevékenység szerinti választottság már jóval realisabb képet mutat, és az esetenkénti nagyobb eltéréseket figyelembe véve is a társadalmi munka szerinti értékekhez közelít.

A hallgatók adott értékítéleteinek figyelembe vételével a pedagógiai munka interpretált, vagy tényleges szituációiban tudatosabbá kell tennünk a reális önértékelés és a társak értékelése szempontjából alapvető és a pedagógus pályára sikeréhez nélkülözhetetlen személyiségjegyeket. Jobban elő kell készíteni hallgatóinkat az iskolai és az iskolai-környezeti beilleszkedés várható követelményeire, amely összefügg a főiskolai (kollégiumi) közösségekbe történő beilleszkedés követelményeivel, a csoporttagok egymás iránti elvárásaival a tanulmányi és a társadalmi-közéleti tevékenység terén.

Összegezésként megállapíthatjuk, hogy a többszemponút szociometriai vizsgálat eredményének kivetítése olyan támpontokat nyújt, amely kiindulásul szolgál a további elemzés számára, az egyes hallgatók helyzetének és mutatózó problémáinak alaposabb feltárására, lehetőséget nyújtva a tervszerű és tudatos nevelő munkára, mind a közösségek formálása, mind a pedagógus személyiségformálás tekintetében.

## JEGYZETEK

[1] Tanárképző Főiskolák Nevelési Programja. Művelődésügyi Minisztérium Budapest 1972. 1—67.

[2] RIESZ BÉLA: Főiskolai hallgatói csoportok struktúrájának vizsgálata. Szegedi Tanárképző Főiskola Tudományos Közleményei 1973. 319—330, vonatkozó jegyzeti és irodalma: PATAKI FERENC: A kiscsoport kutatás elméleti problémái. Csoportlélektan. Bp. 1969. 36. PATAKI FERENC: A kiscsoport pozíciója a tágabb szociális rendszerben. Pszichológiai Tanulmányok XIII. Akadémiai Kiadó Bp. 1972. 345. HUNYADI GYÖRGYNÉ: Közösségek empirikus vizsgálata a nevelésméleti kutatásban. Pszichológiai Szemle XXII. 2. 96. BÉKÉSI IMRE: Pedagógusvonások kibontakozása



fejlődő tanárjelöltjeinkben. Szegedi Tanárképző Főiskola Tudományos Közleményei 1970. 168. BERCZKI SÁNDOR: A pozitív oktatói személyiség a társadalmi igények és a főiskolai hallgatók megítélésének tükrében. Szegedi Tanárképző Főiskola Tudományos Közleményei 1970. 175—189. A felmérést az 1971/72. tanévben végeztük a III. évfolyam egy humán (I) és három reálszakos (II., III., IV.) csoportjainál. Létszám: 46 fő (39 leány és 7 fiú). MÉREI FERENC: Közösségek rejtett hálózata. Közgazdasági és Jogi Könyvkiadó Bp. 1971. 78. KB =  $\frac{R1}{R} \cdot 100\%$ , ahol R a kísérlet során

leadott összes választások száma R1 a kölcsönös választások száma. Vö. RIESZ BÉLA: Társaskapcsolatok összehasonlító vizsgálata általános iskolai tanulóknál. Szegedi Tanárképző Főiskola Tudományos Közleményei 1971. 307—322, valamint vonatkozó irodalma és jegyzetei. Vö. P. F. SECORD, C. W. BACHMAN: Szociálpszichológia, Kossuth Könyvkiadó 1972. 215.

[3] A választási motívumok 11,2%-a adott tevékenységi formára vonatkozóan nem értékelhető. 4,5% nem indokolt.

## SOZIOMETRISCHE UNTERSUCHUNG VON HOCHSCHULHÖRERN VON MEHREREN GESICHTSPUNKTEN

*Béla Ries*

Vorliegende Studie versucht durch vergleichende Analyse der Kollektivbeziehungen von Hochschulhörern innerhalb gegebener Gruppen Anhaltspunkte für die bewusste Erziehungsarbeit zu bieten.

Die quantitativen und qualitativen Charakteristika der soziometrischen Ermittlung werden in erster Linie hinsichtlich der mit der Vorbereitung zur Pädagogenlaufbahn zusammenhängenden Betätigungsformen erläutert. Die Indizes der Partnerwahl im Sinne der pädagogischen Praxis an der Hochschule und der Betätigung im gesellschaftlich-öffentlichen Leben sowie die Werturteile der Hörer bzgl. des Erfolges in der pädagogischen Laufbahn werden auf die Rangskala der Partnerwahl aus Sympathie in den einzelnen Gruppen projiziert. Je nach den an die Betätigungsform gebundenen Partnerwahlen werden — unter Nutzung der Möglichkeit der Motivationsanalyse — die Ursachen der strukturellen Umordnung der Hörergruppen, sowie die Stelle der einzelnen Hörer in der Gruppenstruktur untersucht.

Die von mehreren Gesichtspunkten unternommene soziometrische Untersuchung hat auch auf gewisse Probleme in den gegebenen Hörergruppen aufmerksam gemacht, aufgrund derer Verfasser auch Schlussfolgerungen erzieherischen Gesichtspunktes, in erster Linie mit Bezug die Gemeinschaftserziehung an der Hochschule und die Ausbildung der Hörer für die Pädagogenlaufbahn, ableitet.

## ПОЛИЭДРИЧЕСКИЕ СОЦИАЛИСТИЧЕСКИЕ ИССЛЕДОВАНИЯ

*Б. Руч*

В работе путём сопоставительного анализа товарищеских связей студентов пединститута даются исходные положения для сознательной воспитательной работы в данных студенческих группах.

Количественные и качественные показатели социометрического измерения раскрываются с точки зрения форм деятельности, связанных в первую очередь с подготовкой к профессии педагога. Показатели выбора товарища на основе деятельности в педагогической практике и общественнополитической жизни института, а такое мнение студентов о достижении успехов в педагогической работе он изображает в системе выбора товарища по симпатии отдельных групп. В зависимости от выборов на основе форм действия, используя возможности анализа мотиваций, он рассматривает причины структурных перераспределений студенческих групп, а также место отдельных студентов в структуре группы.

Многостороннее социометрическое исследование обратило наше внимание и на те проблемы, появляющиеся в данных студенческих группах, в связи с которыми автор делает и выводы воспитательного аспекта, в первую очередь с точки зрения коллективного воспитания в институте и подготовки студентов к профессии педагога.