

LA POBLACIÓ DE CATALUNYA EN PERSPECTIVA HISTÒRICA

Socorro Sancho i Valverde i Carme Ros i Navarro
Centre d'Estudis Demogràfics

1. POBLACIÓ DE CATALUNYA EN PERSPECTIVA HISTÒRICA¹

L'evolució històrica de la població de Catalunya ens és abastament coneguda degut a les investigacions endegades des dels anys cinquanta d'aquest segle. La tasca de recopilació i publicació de dades extretes de les fonts històriques –fogatges, recomptes de població– duta a terme per J. Iglésies; la crítica, l'avaluació i l'anàlisi d'aquestes fetes per P. Vilar, així com els estudis locals per analitzar els components demogràfics a partir de l'exploració dels registres sacramentals per part de J. Nadal, E. Giralt o A. Sáez, introductors de les tècniques i els mètodes de l'escola francesa, pionera en el estudi de Demografia Històrica, han establert certes evidències i han suggerit algunes hipòtesis sobre els determinants del creixement demogràfic català. Posteriorment, a partir dels anys vuitanta, el desenvolupament de les monografies locals han ajudat a corroborar, matisar i/o plantejar noves interpretacions i interrogants. D'altra banda, els determinants del creixement demogràfic català dels darrers dos-cents anys i el procés de la transició demogràfica, així com l'estudi territorial de la població, han estat suficientment analitzats i ponderats gràcies als treballs, entre altres, d'A. Cabré, I. Pujadas i T. Vidal.

Algunes observacions sobre les fonts demogràfiques

La disponibilitat de les fonts existents ha condicionat l'estudi i l'anàlisi en demografia històrica. La investigació

s'ha hagut de basar, sovint, en documentació civil i/o religiosa, amb finalitat fiscal, econòmica o militar, el que ha propiciat la utilització d'una metodologia específica que ha dificultat a vegades les comparacions temporals, però que, al mateix temps, ha donat lloc al desenvolupament d'uns mètodes i unes tècniques molt acurades que han permès reconstruir la població del passat. Fins a l'actualitat França, Anglaterra i Gal·les i Suècia han pogut reconstruir la seva població.

A Catalunya, comptem des de 1857 –amb anterioritat només es disposa del cens de Floridablanca, 1787– amb les dades demogràfiques que contenen els censos de la població elaborats amb una periodització decennal fins avui en dia. En referència als esdeveniments vitals gaudim de la informació del Moviment natural de la població, iniciat l'any 1858, i amb el Registre Civil instaurat a partir dels anys setanta del segle XIX. L'exploració de les dades d'aquestes fonts presenta, no obstant això, nombroses dificultats a l'hora de la seva anàlisi i l'elaboració dels diferents indicadors, tant per la seva qualitat –subregistre o sobregistre d'alguns dels seus esdeveniments–, el detall territorial que abasteixen i els canvis que s'han anat introduint en el contigut de la seva informació. Tot i que algunes d'aquestes dificultats han estat superades amb el temps, no es disposarà, per exemple, del detall territorial per municipis fins a l'any 1975, a excepció del període 1923-1936, en el qual J. A. Vandellós va elaborar i publicar unes estadístiques sobre el moviment natural de la població per a cada un dels municipis de la geografia catalana.

2. EVOLUCIÓ DE LA POBLACIÓ DE CATALUNYA, 1787-1975

El creixement de la població catalana al llarg dels darrers tres-cents anys ha estat molt elevat, llevat dels períodes de grans epidèmies, crisis econòmiques i esdeveniments bèl·lics. Si s'accepten les dades de població que forneixen els censos i els recomptes del segle XVIII², Catalunya experimentà, al llarg d'aquest mateix segle, un important creixement demogràfic que la portà a doblar el nombre dels seus efectius poblacionals entre 1718 i 1787; increment que continuà al llarg de la primera meitat del segle XIX en què novament tornà a duplicar els seus habitants. A partir de 1860 s'iniciava un període de creixement moderat que abastaria fins al primer decenni del segle XX. Entre 1910 i 1975, la població catalana assoleix la xifra de 5.700.000 habitants, i així triplica pràcticament els seus efectius, com es mostra a la taula 1.

Aquesta evolució del creixement de la població catalana segueix la mateixa tendència que el conjunt de la població espanyola, encara que els seus ritmes són considerablement diferents. A excepció de Catalunya, el País Basc, Múrcia i València, pel conjunt d'Espanya no es pot parlar d'un comportament demogràfic modern fins a les primeres dècades del segle XX³.

Els ritmes i la intensitat del creixement de la població catalana del darrer quart del set-cents i primera meitat del vuit-cents no foren uniformes al llarg de tota aquesta etapa. Les grans crisis de mortalitat de 1793-1812, provocades tant pels conflictes bèl·lics –la Guerra Gran i la Guerra del Francès–, com per les successives crisis de subsistència dels darrers anys del segle XVIII i primer decenni del vuit-cents, no solament frenaren el creixement demogràfic d'aquests anys, sinó que les generacions poc nombroses nascudes a començament del segle, deixaran sentir les seves repercussions en la dinàmica demogràfica de gran part del segle XIX català⁴. No obstant això, no hi ha cap comarca que registri decreixement poblacional. Així, entre 1787 i 1860, les comarques que més creixen són les lleidatanes de la franja de l'Aragó, les tarragonines del sud del Principat, les del Barcelonès, l'Anoia, el Vallès Occidental i l'Oriental i el Maresme, juntament amb la Selva i el Gironès.

A partir de 1860 i fins a 1910, les taxes de creixement de la població catalana minven considerablement; del 8,8‰ a mitjan segle XIX es reduiran a un 5,0‰, i s'assoleix la taxa més baixa, 3‰, entre 1860 i 1877. El creixement moderat que experimenta Catalunya en aquests anys es concentra territorialment en tres zones: la ciutat de Barcelona i els municipis urbans que l'envolten, on

TAULA 1. CREIXEMENT DE LA POBLACIÓ CATALANA I L'ESpanyOLA

Any	Catalunya				Espanya		
	població	període	TCAA	densitat	població	TCAA	densitat
1717-18	402.417	-	-	12,7	7.500.000	-	14,9
1787	878.031	1718-1787	11,4	27,6	10.409.900	4,8	20,6
1860	1.673.823	1787-1860	8,8	52,6	15.645.072	5,6	31,0
1877	1.752.093	1860-1877	2,7	55,0	16.622.175	3,6	32,9
1887	1.842.477	1877-1887	5,0	57,9	17.549.608	5,4	34,8
1900	1.966.556	1887-1900	5,0	61,8	18.617.956	4,6	36,9
1910	2.084.896	1900-1910	5,9	66,5	19.995.191	7,2	39,6
1920	2.344.910	1910-1920	11,2	78,0	21.389.589	6,8	42,4
1923	2.480.580	-	-	78,0	-	-	-
1930	2.791.474	1920-1930	17,6	87,8	23.677.497	10,2	46,9
1936	2.921.669	1923-1936	11,8	91,9	-	-	-
1940	2.891.720	1930-1940	3,5	90,9	26.014.750	9,5	51,5
1950	3.240.743	1940-1950	11,5	101,9	28.118.057	7,8	55,7
1960	3.925.508	1950-1960	19,4	123,4	30.583.466	8,4	60,6
1970	5.123.264	1960-1970	27,0	161,1	34.041.022	10,7	67,4
1975	5.663.137	1970-1975	20,2	178,1	36.012.702	11,3	71,3
1981	5.959.530	1975-1981	9,9	187,4	37.683.410	7,6	74,7
1986	5.977.008	1981-1986	0,6	188,0	38.472.451	4,1	76,2
1991	6.115.759	1986-1991	4,7	192,3	38.872.268	2,1	77,0

Font: elaboració pròpia a partir de les dades del cens de 1717-18, J. Iglésias (1974) i P. Vilar (1966); el cens de Formentera, 1797, i els censos (1970)⁵, P. Vilar (1966); el cens de 1923-36, Servei Central d'Estadística (1937); i els censos i els padrons de població de l'INE i l'Institut d'Estadística de Catalunya.

s'anirà configurant la macrocefàlia barcelonina, ja que és en aquesta àrea on s'ubicaran les ciutats capdavanteres del procés d'industrialització tèxtil –creixement urbà que es produeix en detriment dels municipis i comarques més rurals, sobretot les nord-occidentals lleidatanes i barcelonines–; les comarques lleidatanes i tarragonines sud-occidentals que gaudiran d'un creixement més dinàmic que el conjunt de Catalunya, per raó del desenvolupament agrari potenciat per l'extensió de la superfície conreada i la creació dels canals de l'Urgell i de l'Ebre; i una tercera zona, que comprèn les comarques vitivinícoles barcelonines i tarragonines que veuen disminuir el seu creixement, a partir de 1898, per la crisi econòmica que va suposar la plaga de la fil·loxera.

Catalunya, entre 1910 i 1936, no només recupera el gran creixement que havia aconseguit durant el segle XIX, sinó que l'incrementa, a causa de la bona conjuntura econòmica que originà la primera gran onada immigratòria atreta per la demanda de mà d'obra, entre 1916 i 1930, provinent de certes províncies de l'Estat espanyol.

Territorialment, la població es distribueix en les conques industrials dels eixos fluvials del Ter-Congost i Llobregat-Cardener, en les comarques del Vallès Occidental i Oriental, el Maresme, el Baix Llobregat i el Barcelonès, i aquestes monopolitzen el 90% del creixement demogràfic de la Catalunya de l'època. De fet, aquest gran creixement demogràfic es perllongarà fins a l'any 1975, i s'interromprà durant els anys de la Guerra Civil i de la immediata postguerra. El contingent immigratori continuarà sent el principal component d'aquest creixement, caracteritzat, però, per una major diversificació de les zones d'origen fins als anys seixanta, en què es produeix l'anomenat "baby boom", i així pren també protagonisme el creixement natural.

A partir del 1960, es potencia, sobretot, el creixement de les comarques barcelonines, els municipis litorals gironins i tarragonins, i, en les comarques lleidatanes, aquest increment es concentrarà en les localitats que envolten la ciutat de Lleida.

3. CATALUNYA I LA TRANSICIÓ DEMOGRÀFICA: UN CAS ATÍPIC

Si l'evolució del nombre d'efectius de Catalunya és ben coneguda, així com el comportament de la natalitat i de la mortalitat durant el segle XX, no ho són tant la trajectòria i el pes que varen jugar cada un d'aquests com-

ponents en el creixement de la població catalana, sobretot pel que fa al segle XVIII i la primera meitat del segle XIX. Les investigacions dutes a terme fins a l'actualitat han posat de manifest unes evidències i han proposat unes hipòtesis sobre la dinàmica demogràfica catalana que li atorguen un peculiar procés de transició demogràfica⁵, diferent a l'experimentat per les societats europees del passat, que han pogut reconstruir l'evolució de la seva població i de les principals variables demogràfiques des de mitjan del set-cents fins als nostres dies, com és el cas d'Anglaterra i Gal·les, Suècia i França.

Els resultats de les investigacions, reproduïts en la taula 2, mostren que l'alta natalitat –amb valors al voltant del 40‰– registrada a Catalunya durant el segle XVIII i bona part de la primera meitat del segle XIX⁶, hauria estat el motor del gran creixement de la població catalana, proper a la trajectòria seguida per les taxes d'Anglaterra i Gal·les entre 1750 i 1820, data a partir de la qual comença la davallada de la mortalitat anglesa que es perllongarà fins a la fi del segle XIX. En canvi, el precoç descens de la fecunditat, iniciat a casa nostra en el decurs de la primera meitat del segle XIX⁷, concordaria amb la baixa de la natalitat francesa que havia iniciat el seu descens ja a final del segle XVIII, en paral·lel amb el declivi de la mortalitat.

El gràfic 1 recull les taxes de natalitat de Catalunya i Espanya, així com d'una mostra de parròquies que pertanyen a cinc comarques barcelonines, i aquestes il·lustren la mateixa tendència descrita pel conjunt català. A partir de 1860, la natalitat d'aquestes parròquies inicia de manera sincrònica, encara que des de nivells diferents, el seu descens fins al 1936. Després de la Guerra Civil, pel conjunt de Catalunya, les taxes de natalitat es recuperaran, sobretot a partir dels anys cinquanta.

L'evolució de la mortalitat de Catalunya durant aquests segles, en canvi, li confegiria un procés de transició atípic, ja que els seus alts nivells, es traduiran en unes baixes esperances de vida en néixer que es mantindran fins al començament del segle XX. Els nivells de les taxes brutes de mortalitat de Catalunya i els de la mostra parroquial, abans esmentada (amb totes les reserves en la utilització d'aquest indicador pels efectes perturbadors de l'estructura per edats que presenta), malgrat presentar una tendència descendent des de final del segle XIX, es mantindran força elevats i constants fins al període 1916-1920, a partir del qual iniciarien la davallada.

Per la seva banda, el lent creixement de la població espanyola de la segona meitat del segle XIX, seria imputable,

TAULA 2. COMPONENTS DEL CREIXEMENT NATURAL DE CATALUNYA, ESPANYA I CERTS PAÏSOS EUROPEUS

Períodes	Suècia ⁽¹⁾		França ⁽¹⁾		Anglaterra i Gal·les ⁽⁴⁾		Catalunya ⁽⁵⁾			Espanya ⁽⁵⁾		
	nata- litat	morta- litat	nata- litat	morta- litat	nata- litat	morta- litat	nata- litat	morta- litat ⁽²⁾	creixe- ment natural	nata- litat	morta- litat ⁽²⁾	creixe- ment natural
1787 ⁽¹⁾	32	24	39,2	35,0	37,3	25,8	44,2	38,1	-	43,2	-	-
1797	35	24	37,7	28,4	39,8	27,2	37,8	-	-	42,3	38	-
1860 ⁽¹⁾	35	18	26,2	21,4	35,8	22,4	37,4	26	-	39,5	31	-
1887 ⁽¹⁾	30	16	23,5	22,0	31,9	19,1	32,4	29,1	-	37	30,71	-
1901-1905	26	16	20,6	19,6	27,3	15,3	27,61	23,24	4,37	35,31	26,08	9,23
1906-1910	25	14	19,6	17,8	25,1	13,5	26,04	21,93	4,11	33,34	24,14	9,2
1911-1915	22	15	11,8	18,3	21,9	15,7	24,21	21,04	3,17	30,63	22,13	8,5
1916-1920	24	13	21,4	17,2	25,5	12,4	22,77	22,59	0,18	28,81	24,59	4,22
1921-1925	18	12	19,0	17,4	18,3	12,1	23,22	18,31	4,91	30,04	20,32	9,72
1926-1930	15	12	18,0	15,6	16,3	11,4	20,36	15,46	4,9	28,66	17,96	10,7
1931-1935	14	12	15,3	15,7	14,7	11,7	17,74	14,28	3,46	26,94	16,26	10,68
1936-1940	15	11	13,6	18,0	14,1	14,4	13,91	18,02	-4,11	21,56	17,87	3,69
1941-1945	-	-	-	-	-	-	14,05	12,62	1,43	21,55	14,27	7,28
1946-1950	-	-	-	-	-	-	15,64	11,13	4,51	21,41	11,54	9,87
1951-1955	-	-	-	-	-	-	15,92	10,37	5,55	20,27	9,78	10,49
1956-1960	-	-	-	-	-	-	17,99	9,86	8,13	21,41	9,12	12,29
1961-1965	-	-	-	-	-	-	19,11	8,97	10,14	21,19	8,55	12,64
1966-1970	-	-	-	-	-	-	19,66	8,73	10,93	20,08	8,5	11,58
1971-1975	-	-	-	-	-	-	19,89	8,45	11,44	19,14	8,42	10,72

⁽¹⁾ Estimacions de la taxa de natalitat extremes de M. Livi Bacci (1968). ⁽²⁾ La taxa de 1787, per a Catalunya, J. Benavente (1990); la de 1887, J. Nadal (1982), correspon al període 1878-1887. La taxa de 1797, per a Espanya, M. Livi Bacci (1968), i les de 1887 i 1900, V. Pérez Moreda (1983), que corresponen als períodes 1865-1883 i 1878-1900, respectivament. ⁽³⁾ J. C. Chesnais (1986). ⁽⁴⁾ E. A. Wrigley i R. S. Schofield (1981). ⁽⁵⁾ Les taxes de natalitat i mortalitat del segle XX, A. Cabré i I. Pujadas (1989).

més que a un declivi de la natalitat, la qual es mantindrà alta fins al final de la centúria –només superada per Itàlia i Portugal–, a la persistència d'uns alts nivells de mortalitat fins als anys quaranta.

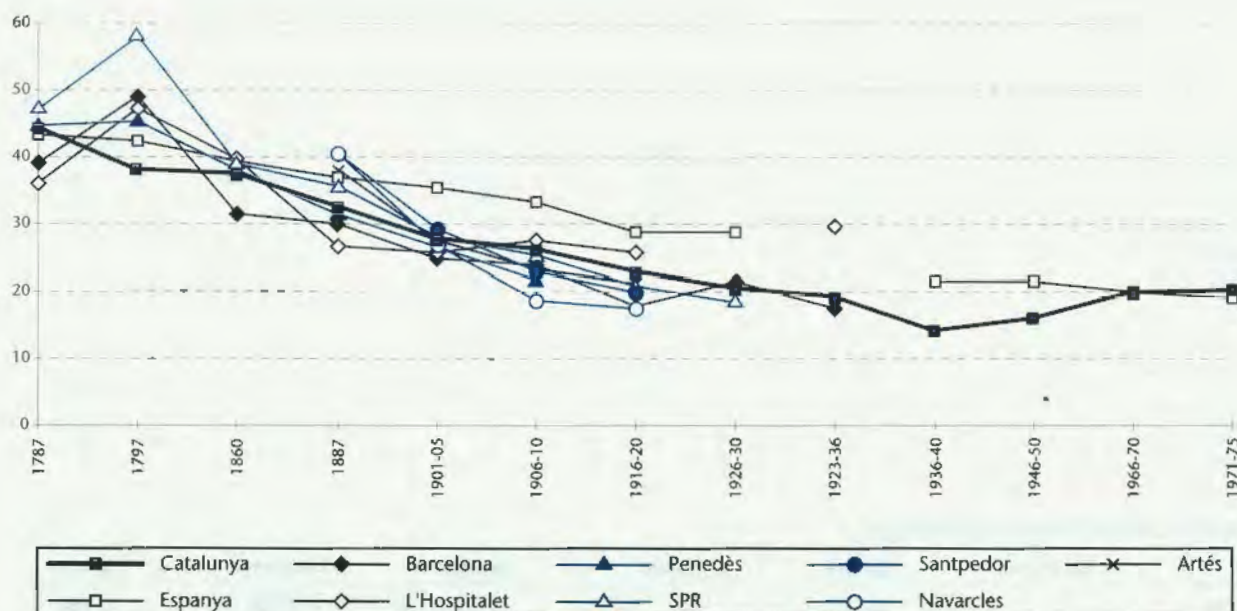
3.1 Evolució de la fecunditat i la nupcialitat

L'estudi de l'evolució i el comportament de la nupcialitat han esdevingut essencials per interpretar el procés del precoç descens de la fecunditat catalana. Molts dels investigadors han suggerit la hipòtesi segons la qual en la trajectòria d'aquesta variable hi hauria la clau que caracteritzaria el procés de transició demogràfica a Catalunya. En les primeres investigacions sobre l'evolució de la nupcialitat i la fecunditat durant els anys seixanta, referides al conjunt espanyol⁸, els autors varen posar de manifest el descens d'uns alts indicadors de fecunditat general l'any 1787, fins a una reducció d'aquests a mitjan segle XIX. Els treballs elaborats a partir dels anys vuitanta sobre

aquests components per a Catalunya han tingut per objectiu principal l'estudi de la trajectòria d'aquestes variables durant el procés de la transició demogràfica i l'etapa posttransicional⁹.

Els principals factors demogràfics que incideixen en l'evolució de la fecunditat general són la fecunditat legítima, la il·legítima i l'estructura per edat segons l'estat civil. De l'anàlisi d'aquests indicadors¹⁰, de la taula 3, sobre l'evolució de la fecunditat i de la nupcialitat a Catalunya i Espanya, entre 1787 i 1975, se'n deprèn que a l'inici d'aquest període, els valors de la fecunditat general giraven a l'entorn del 0,5¹¹ acompanyats d'una fecunditat legítima del 0,8 i d'una nupcialitat al voltant del 0,6. Cent anys més tard, el 1887, els nivells de fecunditat legítima mostren la seva màxima reducció a Catalunya, seguits de les Balears i el País Basc, mentre que la nupcialitat ha augmentat a Catalunya respecte al conjunt de l'Estat –a l'entorn del 0,61–, i s'ha situat molt per sobre de França i d'altres països de l'Europa occidental.

GRÀFIC 1. EVOLUCIÓ DE LES TAXES DE NATALITAT, 1787-1975



Font: elaboració pròpia a partir d'una mostra de parròquies catalanes.

Entre 1887 i 1930, si en el conjunt de l'Estat espanyol s'ha iniciat el procés de declivi de la fecunditat, a Catalunya ja es pot parlar de la seva consolidació; les dades sobre fecunditat legítima de les quatre províncies catalanes així ho constaten a partir de 1900, només la província de Girona mantindrà el mateix nivell que el de l'any 1887. És dins d'aquest període on es produirà la baixa de la nupcialitat espanyola i catalana a final del segle XIX, que s'intensificarà i es generalitzarà a partir de 1910, en les quatre províncies, tal com mostra la taula 3.

Durant els anys cinquanta, després de les perturbacions demogràfiques produïdes per la Guerra Civil i la postguerra, els índexs de fecunditat legítima de Catalunya i d'Espanya se situen encara per dessota dels assolits l'any 1930, amb valors al voltant del 0,3 i 0,4 respectivament. A partir de 1960, mentre la fecunditat espanyola continua mostrant una tendència a la baixa, Catalunya es caracteritza per una lleu recuperació d'aquesta fins als anys setanta. Aquesta trajectòria divergent no s'observa en l'evolució de l'índex de nupcialitat; a partir dels anys cinquanta, s'evidencia una recuperació important dels matrimonis que cal inserir-la en el gran augment de la nupcialitat que es cospa en tots els països occidentals. La fecunditat i la nupcialitat d'aquests anys a Catalunya i Espanya ofereixen la particularitat de tendir cap a una

homogeneïtzació territorial del seus nivells, malgrat la diferent trajectòria seguida.

3.1.1 Alta nupcialitat i descens precoç de la fecunditat, 1787-1887

Les estadístiques disponibles des de l'últim quart del segle XVIII fins a 1887, condicionen l'estudi del comportament de la nupcialitat i la fecunditat. Si el cens de Floridablanca (1787) i el cens de 1887 proporcionen l'estructura de la població per edat, sexe i estat civil permetent mesurar el fenomen de la nupcialitat mitjançant el càlcul de les edats al matrimoni i el celibat definitiu, hi ha un buit estadístic entre ambdós censos per a la primera meitat del segle XIX.

Aquests recomptes no ens proporcionen cap variable per poder mesurar la fecunditat, i el seu comportament s'ha hagut de calcular bé a partir d'estimacions indirectes de les taxes de natalitat, aplicant el mètode de les poblacions estables¹², bé a partir d'una mostra de parròquies i l'estructura per edats dels censos de 1787 i 1860¹³, o mitjançant la relació dels efectius menors de 5 anys sobre la població femenina entre 16 i 50 anys¹⁴, ja que només es disposa d'indicadors de la fecunditat matrimonial a par-

POBLACIÓ

*La població de Catalunya en perspectiva històrica*TAULA 3. ÍNDEXS DE FECUNDITAT GENERAL (If), LEGÍTIMA (I_g) I NUPCIALITAT (I_m). PROVÍNCIES CATALANES, CATALUNYA I ESPANYA

ÍNDEX DE FECUNDITAT GENERAL (If)						
	Barcelona	Girona	Lleida	Tarragona	Catalunya	Espanya
1787	-	-	-	-	0,470	0,450
1887	0,304	0,354	0,345	0,372	0,333	0,395
1900	0,257	0,321	0,330	0,362	0,285	0,386
1910	0,225	0,285	0,303	0,299	0,264	0,360
1920	0,209	0,238	0,270	0,219	0,224	0,318
1930	0,173	0,196	0,223	0,190	0,184	0,296
1940	0,121	0,124	0,150	0,142	0,127	0,208
1950	0,140	0,148	0,168	0,158	0,144	0,203
1960	0,185	0,180	0,207	0,197	0,187	0,228
1970	-	-	-	-	0,216	0,225
1981	-	-	-	-	0,162	0,182

ÍNDEX DE FECUNDITAT LEGÍTIMA (I _g)						
	Barcelona	Girona	Lleida	Tarragona	Catalunya	Espanya
1787	-	-	-	-	0,789	0,750
1887	0,508	0,564	0,528	0,583	0,534	0,650
1900	0,459	0,561	0,504	0,577	0,486	0,653
1910	0,414	0,477	0,478	0,489	0,459	0,623
1920	0,409	0,420	0,441	0,382	0,411	0,586
1930	0,314	0,351	0,354	0,323	0,323	0,540
1940	0,249	0,272	0,316	0,294	0,264	0,464
1950	0,284	0,284	0,309	0,299	0,287	0,419
1960	0,305	0,277	0,321	0,299	0,303	0,404
1970	-	-	-	-	0,333	0,376
1981	-	-	-	-	0,235	0,291

ÍNDEX DE NUPCIALITAT (I _m)						
	Barcelona	Girona	Lleida	Tarragona	Catalunya	Espanya
1787	-	-	-	-	0,560	0,571
1887	0,570	0,619	0,649	0,631	0,606	0,581
1900	0,533	0,565	0,651	0,620	0,570	0,564
1910	0,518	0,591	0,633	0,605	0,559	0,552
1920	0,485	0,556	0,603	0,562	0,525	0,511
1930	0,524	0,550	0,599	0,579	0,547	0,513
1940	0,451	0,443	0,466	0,470	0,454	0,422
1950	-	-	-	-	-	-
1960	0,594	0,641	0,640	0,651	0,607	0,552
1970	-	-	-	-	0,640	0,589
1981	-	-	-	-	0,657	0,604

Font: A. Cabré (1989), R. Nicolau (1989), J. Benavente (1990).

tir de les escasses monografies locals basades en el mètode de la reconstrucció de famílies¹⁵.

L'evolució del model matrimonial català, entre 1787 i 1887, presenta un augment de l'edat en casar-se per ambdós sexes, i així es passa de 23,6 a 24,3 anys en les dones i de 24,6 a 28 en els homes, i una disminució de la proporció de la solteria de més de 50 anys, tal com reflecteixen les dades de la taula 4; la nupcialitat espanyola experimentaria una tendència similar, encara que no es produiria una diferència d'edat mitjana al matrimoni entre sexes com a Catalunya. Aquests resultats aparentment contradictoris –disminució de la solteria definitiva i augment de l'edat en casar-se– amb l'augment de la nupcialitat que va tenir lloc a Catalunya i Espanya en aquest període, no ho són tant si s'analitzen les proporcions de celibat definitiu per generacions del cens de 1887. Les investigacions sobre aquest aspecte han suggerit que, en realitat, en aquest període, es podrien distingir dues fases: un augment de la nupcialitat acompanyat per una edat temprana al matrimoni fins al 1840-50, seguida d'una segona fase de disminució de la nupcialitat i retardament en contraure les primeres núpcies¹⁶.

Un dels trets sorprenents de la nupcialitat catalana són les grans disparitats territorials que presenta, així, en el cens de Floridablanca, s'observa com les comarques pirenenques i prepirenenques juntament amb el Barcelonès tenen els nivells més baixos de nupcialitat, que es corresponen amb unes edats al matrimoni més tardanes i un celibat definitiu més elevat per ambdós sexes¹⁷. Contràriament, les comarques situades al sud-oest de Catalunya serien les zones amb uns nivells de nupcialitat més alts, que concordarien, en general, amb unes edats al matrimoni més joves i un celibat definitiu més baix. Un segle més tard, la intensitat matrimonial segueix la mateixa distribució territorial, en canvi, l'edat mitjana al matrimoni es retarda arreu de Catalunya, i s'hi destaquen encara les zones pirinenques i prepirenenques, i les comarques litorals, des del Barcelonès fins al Tarragonès, les quals presenten les edats d'entrada al matrimoni més tardanes, sobretot pel que fa al sexe masculí. Al mateix temps, el retard més gran de les dones a l'hora de contraure matrimoni es concentra majoritàriament en les comarques més dinàmiques econòmicament¹⁸.

Serà en el marc d'aquest comportament de la nupcialitat¹⁹, el qual conservarà els seus trets essencials al llarg del procés de la transició de la fecunditat catalana, on es produirà la minva de la reproducció de les generacions catalanes a partir de l'any 1830, i així se situarà més a prop

de l'experiència francesa que de l'espanyola. L'anàlisi de les taxes de fecunditat matrimonial per edats de dos municipis catalans, sembla afirmar aquesta hipòtesi, en observar-se en la taula 5 el descens de la fecunditat matrimonial en la primera meitat del segle XIX a Sant Joan de Palamós, i a partir dels anys seixanta a Sant Pere de Riudebitlles, on es concentrava l'edat a la maternitat en el grup de 20-24 anys. A partir del 1880, ja es pot parlar del pas d'uns nivells transicionals cap a uns nivells posttransicionals de la fecunditat matrimonial.

L'indicador de fecunditat elaborat a partir de les estructures per edats del cens de 1860 dibuixa una zona de baixa fecunditat que comprendria les comarques de muntanya occidentals del nord de Lleida fins al litoral gironí, juntament amb les comarques del Barcelonès i el Maresme; mentre les comarques situades en la part inferior, excepte el Baix Camp i el Tarragonès, són les que presentarien els nivells més alts de fecunditat²⁰. Partint del supòsit que la baixa fecunditat es relaciona amb l'emigració, en estar bàsicament formada d'efectius masculins, la seva geografia coincideix majoritàriament amb zones de signe emigratori, deixant de banda les comarques de les quatre capitals provincials i Osona. En canvi, l'alta fecunditat es produeix indistintament en comarques de signes migratoris oposats. Aquesta distribució territorial de la baixa fecunditat tornaria a incitar el debat obert sobre una possible influència de les pautes de la natalitat francesa sobre el comportament reproductiu català²¹.

En l'explicació de la distribució geogràfica de la fecunditat matrimonial semblaria jugar un paper important l'augment i el rejuveniment de la nupcialitat en les àrees més rurals i l'èxode dels seus sobrants poblacionals cap a la ciutat de Barcelona²² i la seva àrea d'influència, tenint en compte, també, la sensibilitat de la població catalana en el procés d'expansió i consolidació del model de producció capitalista.

3.1.2 Disminució de la nupcialitat i generalització del declivi de la fecunditat, 1887-1930

Com s'ha descrit anteriorment, a final del segle XIX, s'inicia una disminució dels nivells de nupcialitat, els quals es generalitzen a partir del primer decenni del segle XX. Aquest descens va acompanyat d'un augment progressiu de l'edat en contraure les primeres núpcies, sobretot amb referència al sexe femení²³, tal com s'observa en la taula 4. Aquest fenomen es produeix a nivell de totes les comunitats autònomes espanyoles, a excepció de Galícia

POBLACIÓ

La població de Catalunya en perspectiva històrica

TAULA 4. EDAT MITJANA AL MATRIMONI I CELIBAT DEFINITIU. MUNICIPIS CATALANS, CATALUNYA I ESPANYA

		Edat mitjana al matrimoni		Celibat definitiu	
		homes	dones	homes	dones
1a meitat s. XVIII					
1701-1766	Rocafort de Queralt ⁽¹⁾	26,7	21,9	-	-
1680-1780	Rubí ⁽²⁾	30,3	24,2	-	-
1720-1739	Sant Pere de Riudebitlles ⁽³⁾	26,7	20,9	7,5	4,7
1736-1754	Tàrrrega ⁽⁴⁾	24,8	22,0	-	-
1725-1749	Vilanova i la Geltrú ⁽⁵⁾	27,4	23,2	-	-
2a meitat s. XVIII					
1780-1789	Sant Pere de Riudebitlles	28,2	22,7	12,6	4,1
1755-1769	Tàrrrega	26,9	24,5	-	-
1785-1792	Vilafranca del Penedès ⁽⁶⁾	25,9	23,1	-	-
1775-1799	Vilanova i la Geltrú	27,0	23,8	-	-
1787	Catalunya ⁽⁷⁾	24,6	23,6	12,5	9,8
1797	Espanya ⁽⁸⁾	24,5	23,2	17,4	17,2
1a meitat s. XIX					
1830-1839	Sant Pere de Riudebitlles	24,1	22,3	11,4	9,9
1808-1812	Vilafranca del Penedès	22,4	21,1	-	-
1803-1807	Anoia ⁽⁹⁾	23,1	22,7	-	-
	Bages ⁽⁹⁾	24,4	23,6	-	-
	Catalunya central ⁽⁹⁾	28,6	24,2	-	-
	Osona ⁽⁹⁾	24,4	24,1	-	-
2a meitat s. XIX					
1870-1879	Sant Pere de Riudebitlles	28,1	24,2	-	-
1877-1879	Vilafranca del Penedès	28,3	24,3	-	-
1887	Catalunya ⁽⁷⁾	28,0	24,3	6,1	6,2
	Espanya ⁽⁸⁾	27,0	24,2	6,2	9,4
s. XX					
1900-1909	Sant Pere de Riudebitlles	28,2	24,4	-	-
1900	Catalunya	27,9	25,1	6,5	8,2
	Espanya	27,4	24,5	6,0	9,5
1910	Catalunya	28,3	25,4	5,5	7,8
	Espanya	27,7	25,1	6,6	10,2
1910-1919	Sant Pere de Riudebitlles	28,3	24,7	-	-
1920	Catalunya	28,3	25,9	8,3	9,6
	Espanya	27,9	25,8	7,5	10,6
1930	Catalunya	27,9	25,4	8,5	11,3
	Espanya	28,2	25,9	7,6	11,7
1930-1935	Sant Pere de Riudebitlles	27,0	25,2	-	-
1940	Catalunya	29,9	26,3	9,3	13,6
	Espanya	30,4	27,7	9,2	13,7

Font: les dades sobre l'edat mitjana al matrimoni corresponen a: ⁽¹⁾ V. Gual (1988). ⁽²⁾ C. Bencomo i altres (1992). ⁽³⁾ A. Torrents (1993). ⁽⁴⁾ J. Planes (1987). ⁽⁵⁾ F. Muñoz Pradas (1990). ⁽⁶⁾ A. Martínez Rodríguez (1987). ⁽⁷⁾ A. Cabré i A. Torrents (1990); ⁽⁸⁾ V. Pérez Moreda (1983). ⁽⁹⁾ Ll. Ferrer Alòs i altres (1992).

Les dades sobre celibat definitiu (46-50 anys) corresponen a: 1787-1900, Catalunya i Espanya, M. Livi Bacci (1968); 1900-1940, Catalunya, A. Cabré i À. Torrents (1990); i Espanya, V. Pérez Moreda (1983); Sant Pere de Riudebitlles, A. Torrents (1993).

TAULA 5. TAXES DE FECUNDITAT MATRIMONIAL PER EDAT DELS ESTUDIS LOCALS DE CATALUNYA

		Edat al matrimoni 20-24		Edat al matrimoni 25-29	
		edat a la maternitat		edat a la maternitat	
		20-24	25-29	25-29	30-34
Palamós	1700-1739	368	325	556	250
	1740-1779	479	402	378	446
	1780-1819	413	362	477	299
	1820-1859	343	294	333	304
Sant Pere de Riudebitlles	1700-1749	545	426	439	327
	1750-1799	517	342	444	402
	1800-1819	438	379	356	277
	1820-1839	460	406	478	372
	1840-1859	444	399	509	344
	1860-1879	514	311	285	188
	1880-1889	450	243	153	78
	1900-1910	425	220	119	53
Vilanova i la Geltrú	1700-1749	381	314	363	340
	1750-1799	443	332	427	387

Font: les dades de Palamós corresponen a J. Nadal (1992); Sant Pere de Riudebitlles, À. Torrents (1993); i Vilanova i la Geltrú, A. Martínez Rodríguez (1987).

i Astúries. Si Catalunya, l'any 1887, tenia una mitjana d'edat al matrimoni de 28 anys per als homes i de 24,3 per a les dones, l'any 1910 l'edat de les dones s'havia incrementat fins als 25,5 anys, mentre que la dels homes es mantenia estable, tot i que les taxes de celibat definitiu començaren a augmentar a partir del 1915.

La distribució territorial de l'edat mitjana al matrimoni i el percentatge de solteria definitiva en aquest període, no permet donar el detall territorial més enllà de la divisió provincial. L'augment de l'edat en contraure matrimoni que es constata a Catalunya es dona més intensament en els homes residents a la província de Lleida; en canvi són les dones de la província de Barcelona les que retarden més l'edat de les primeres núpcies, malgrat que entre 1920 i 1930, tant els homes com les dones d'aquesta província avancen l'edat de contraure matrimoni, contràriament al que succeeix a la resta de les altres províncies. Dins de la tendència general d'augment del celibat definitiu que reflecteixen les quatre províncies catalanes, destacaria la província de Barcelona amb el major percentatge de dones solteres. Òbviament totes aquestes característiques varen configurar un mercat matrimonial on cada grup social i econòmic s'inseria segons el seu estatus social, i així varen donar lloc a patrons diversos dins d'una mateixa societat²⁴.

El retard a l'hora de casar-se i l'augment del nombre de solters podrien estar relacionats amb la consolidació de la minva de la fecunditat. A partir de l'índex sintètic de fecunditat²⁵, s'observa que si Catalunya tenia, l'any 1885, 4,1 fills per dona, l'any 1910 disminueix a 3,2 fills i a 1,9 vint-i-cinc anys més tard²⁶, i així es va reduir la descendència de les dones catalanes pràcticament a la meitat i es van assolir mínims històrics; al mateix temps, el calendari de l'edat a la maternitat presenta una lleugera disminució ja que passa de 29,8 anys a l'inici del segle a 29,1 anys el 1935. La fecunditat de les dones catalanes, doncs, s'acostaria més a la que gaudien les dones franceses d'aquests anys –encara que aquestes havien iniciat la transició de la fecunditat molt abans– que a les de l'Estat espanyol, les quals l'any 1910 tenien una mitjana de 4,4 fills per dona i de 3,2 fills l'any 1935.

En definitiva, la nupcialitat catalana d'aquest període es caracteritzaria per una menor intensitat i un retard en el calendari, juntament amb una reducció de l'interval a la primera maternitat, és a dir, la seva vida reproductiva s'inicia i s'acaba abans. La convergència de tots aquests factors associats a un millor coneixement dels mètodes anticonceptius i un augment del nivell d'instrucció, ajudarien a explicar la minva de la fecunditat en aquests trenta-cinc primers anys del segle XX.

3.1.3 Recuperació i augment de la nupcialitat i la fecunditat, 1950-1975

A partir del 1945, es comencen a remuntar a poc a poc els nivells de nupcialitat, però, no serà fins al 1960 quan es tornaran a assolir els del decenni 1920-1930. Es pot parlar, doncs, d'una lenta recuperació entre 1945 i 1960, data a partir de la qual, i fins a 1975, la nupcialitat catalana experimentarà un increment notable que cal relacionar-lo amb la bona conjuntura econòmica i el fenomen immigratori, elements que explicarien la intensa i precoç nupcialitat d'aquests anys²⁷. L'edat mitjana al matrimoni l'any 1950 a Catalunya és de 28,8 anys i de 26,6 vint-cinc anys després, per als homes, i de 26,7 i 22,7 anys per a les dones, sense que s'observi cap diferenciació provincial destacada; la mateixa tendència es reflecteix pel conjunt d'Espanya²⁸. No ha de sorprendre trobar unes proporcions de celibat definitiu que aniran disminuint en ambdós sexes, des del 1950 al 1975 a Catalunya, malgrat que, a l'any 1960, les proporcions femenines augmentin, i es tradueixi, així, l'increment que experimenten les províncies de Girona i Tarragona, en aquest any.

A partir del 1950, mentre que la nupcialitat augmenta de forma generalitzada a Espanya i Catalunya, la fecunditat legítima sols ho va fer a Catalunya, Balears i Madrid, perquè l'evolució de la fecunditat general espanyola en el procés de transició demogràfica s'estabilitzà a uns nivells més alts que en el conjunt de països europeus. El fet diferencial de la fecunditat catalana durant la recuperació d'aquests vint-i-cinc anys, respecte de l'Estat espanyol, radica en el fet que els seus nivells eren més baixos de partida, i per tant, el seu augment fou més significatiu²⁹.

Una ràpida ullada als índexs sintètics de fecunditat mostren, l'any 1950 a Catalunya, un ascens del nombre de fills per dona, que passa d'1,7, a 2,7 fills l'any 1975, i arriba a recuperar els nivells registrats en el quinquenni 1920-25; en la mateixa sincronia es mostren els indicadors de l'edat mitjana a la maternitat que es rejuveneix. Aquesta recuperació de la fecunditat catalana començarà a declinar a partir del 1975, mentre que pel conjunt espanyol ja s'havia iniciat l'any 1970.

3.2 Evolució de la mortalitat

Els nivells de la taxa bruta de mortalitat catalana es mantingueren, tal com reflecteix la taula 1, relativament alts fins a final del segle XIX, i així es tradueixen en esperan-

ces de vida en néixer molt baixes. L'evolució comparativa, al llarg dels darrers dos-cents anys en alguns països europeus, posa en evidència que Catalunya, juntament amb Espanya i Itàlia, tenia fins a la primera meitat del segle XIX (vegeu els gràfics 2a, 2b i 2c) una esperança de vida per ambdós sexes inferior als 30 anys, en clar contrast amb els 40 anys de Suècia, Anglaterra i França. Del 1860 al 1900, exceptuant Suècia, els guanys són moderats a la resta dels països europeus; en canvi, durant el segle XX, l'evolució de l'esperança de vida continuaria mostrant una trajectòria ascendent, però, tendint a una homogeneïtzació dels seus nivells en tots els països, encara que amb diferent intensitat segons els períodes i el sexe.

Del 1910 al 1930, la transició de la mortalitat en els països mediterranis possibilitarà un acostament als nivells d'esperança de vida de Suècia, Anglaterra i França, i es comencen a apreciar diferències de guanys entre sexes, que augementaran entre 1930 i 1950. A partir del 1960, tots els països assoleixen esperances de vida superiors als 60 anys pels homes i de 65 per a les dones, i es van incrementant, encara que de manera més moderada, fins arribar a nivells superiors als 80 anys per a les dones, avui en dia.

3.2.1 Crisi i perduració dels alts nivells de mortalitat fins a la primera meitat del segle XIX

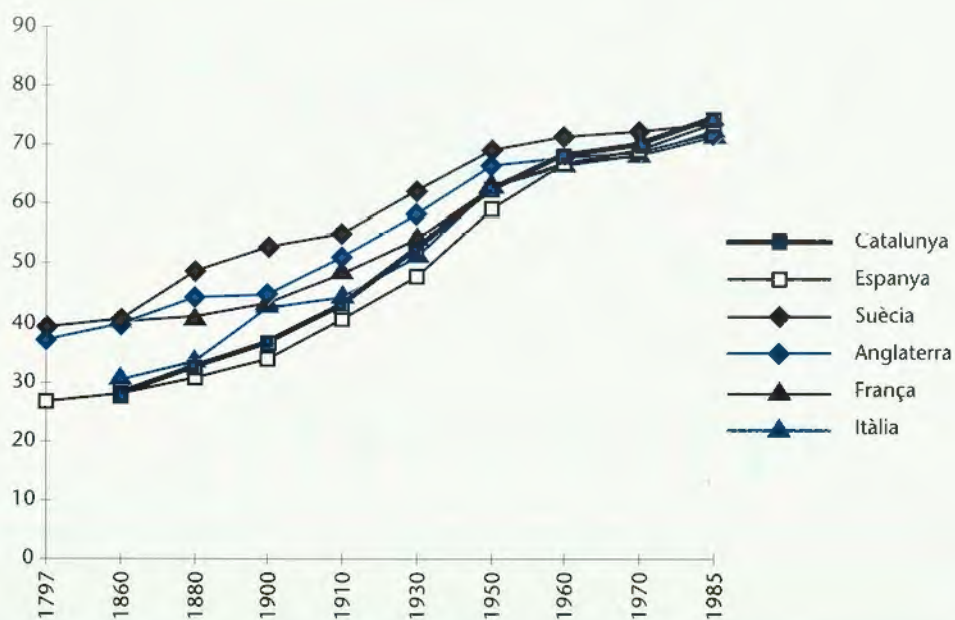
Catalunya presenta uns nivells d'alta mortalitat fins al darrer quart del segle XVIII, i s'inicia a partir d'aquesta data una lenta i discontinua reducció, que no es produeix de manera sincrònica arreu del Principat. Segons les escasses dades de què es disposa, Catalunya tenia, el 1787, una taxa bruta de mortalitat entorn de 38 defuncions per mil habitants, valor pròxim al que registrava Espanya a les acaballes del mateix segle. Una mostra d'algunes localitats catalanes indicaria nivells de mortalitat diferencials segons el seu major o menor component urbà, així la ciutat de Barcelona amb 39‰ de defuncions presenta un nivell superior a la mitjana estimada de Catalunya, mentre que algunes localitats rurals de la zona penedesenca mostrarien valors inferiors.

Malgrat la presència de les crisis epidèmiques de febre groga i còlera de final del segle XVIII i inici del XIX, aquestes no van impedir que els nivells de mortalitat entre 1780 i 1820 milloressin, tal com ho reflecteixen els guanys en l'esperança de vida pels municipis del Penedès

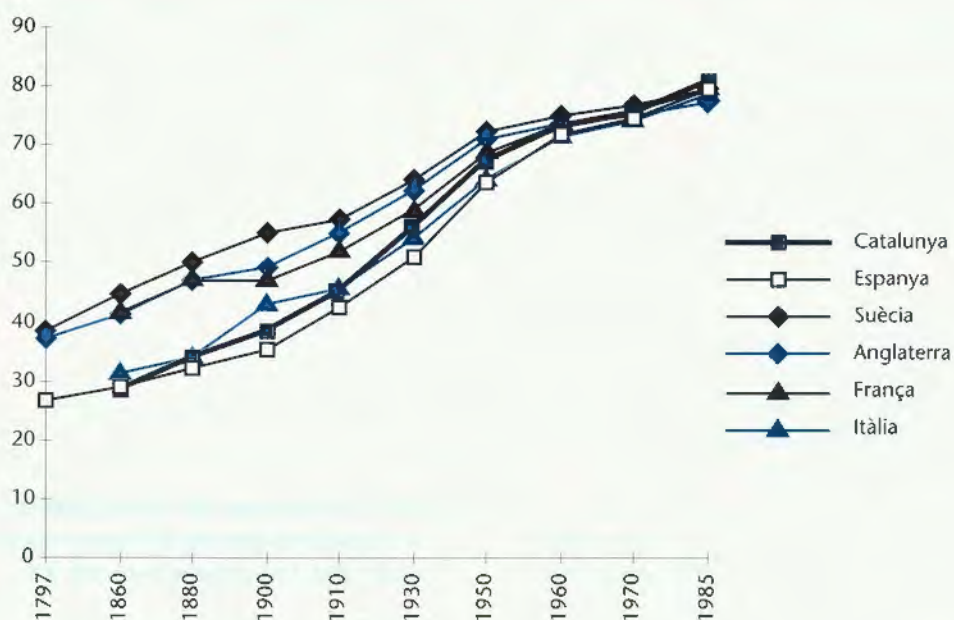
POBLACIÓ

La població de Catalunya en perspectiva històrica

GRÀFIC 2A. EVOLUCIÓ DE L'ESPERANÇA DE VIDA EN NÉIXER: SEXE MASCULÍ

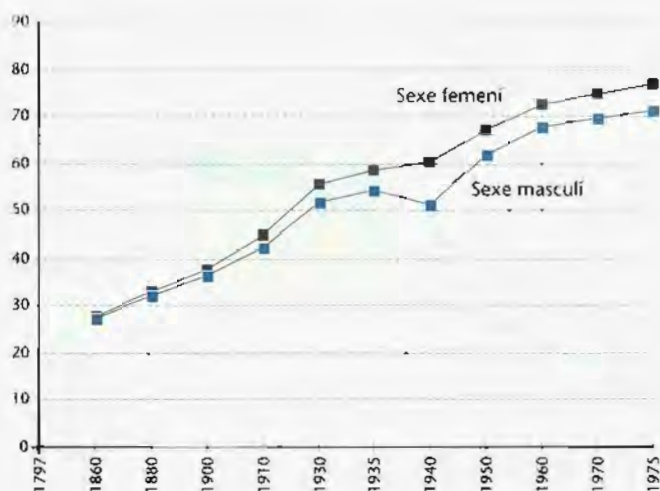


GRÀFIC 2B. EVOLUCIÓ DE L'ESPERANÇA DE VIDA EN NÉIXER: SEXE FEMENÍ



Font: Catalunya i Espanya: A. Cabré (1989). Espanya, 1797: ambdós sexes: M. Livi Bacci (1968). Països europeus: G. Caselli (1993). Països europeus: les dades de 1797 i 1860 corresponen als anys 1800-10 i 1850, respectivament.

GRÀFIC 2C. EVOLUCIÓ DE L'ESPERANÇA DE VIDA EN NÈIXER: A CATALUNYA



Font: A. Cabré (1989).

que s'han pogut calcular. Aquests guanys en la mortalitat general es deuen a la reducció dels nivells de mortalitat infantil i postinfantil, és a dir, la que es produeix durant el primer any de vida i entre aquest i el cinquè any. Els quocients de mortalitat infantil, recollits a la taula 6, constaten novament contrastos geogràfics rellevants: durant la segona meitat del segle XVIII, les localitats de Sant Joan de Palamós, Igualada i Torroella de Montgrí presentaven unes taxes altes amb valors superiors a les 203 defuncions per mil nascuts, en canvi, els municipis que formen l'àrea del gran Penedès juntament amb les localitats de Rocafort de Queralt, Castellterçol i Cassà de la Selva, experimentaven una mortalitat infantil inferior.

Durant la primera meitat del segle XIX, la mortalitat infantil continuarà declinant en la major part de les localitats estudiades, llevat de Sant Joan de Palamós; en totes elles, els seus indicadors no ultrapassaran el sostre de les 200‰, excepte a la ciutat d'Igualada. Les estimacions existents sobre Castella, Aragó i Extremadura, indicarien per aquests anys el manteniment de nivells encara molt alts de mortalitat infantil, i se situarien en quocients pròxims o superiors als 300‰, en contrast amb els del País Basc i els descrits per a Catalunya³⁰.

Malauradament, encara que l'avaluació de la mortalitat postinfantil es fa més difícil de quantificar per la manca d'estudis existents sobre les darreries del set-cents, a les parròquies de Sant Joan de Palamós, Torroella de Montgrí i el Penedès, es constata que els nivells de mortalitat entre 1 i 5 anys, són superiors als que presenten durant

el primer any de vida, tret característic que es mantindrà fins a final del segle XIX.

Les diferents estimacions de la mortalitat infantil i postinfantil de les localitats analitzades sembla que no dependrien tant de la seva ubicació geogràfica –litoral, interior, rural, urbà– sinó que més aviat estarien relacionades amb les causes de mort atribuïbles a factors exògens com els climàtics, mediambientals o la manca d'higiene, i endògens, d'ordre biològic o genètic. Diversos autors³¹ han constatat que l'increment de la mortalitat del sisè mes de vida estaria fortament correlacionat amb el canvi de tipus d'alimentació –període de deslletament– associat a factors climàtics³².

A tall de conclusió, es podria dir que l'evolució de la mortalitat catalana, des del darrer quart del segle XVIII i primera meitat del segle XIX, cal interpretar-la com la fi d'un període de cicle de mortalitat tradicional més que com el trànsit cap un règim de mortalitat modern o transicional, en la mateixa línia en què ha estat assenyalat per alguns països europeus d'aquest període³³.

3.2.2 Inicí del descens de la mortalitat i transició sanitària durant el darrer quart del segle XIX i el primer terç del XX

A Catalunya el descens continuat, generalitzat i irreversible de la mortalitat es produeix des de l'últim decenni del segle XIX fins a les primeres dècades del segle XX. La

TAULA 6. TAXES DE MORTALITAT INFANTIL D'ALGUNS MUNICIPIS DE CATALUNYA

Localitats	Període	q0	Localitats	Període	q0
Igualada ⁽¹⁾	1766-1770	255	St. Quintí de Mediona ⁽⁶⁾	1780-1789	180.00
	1771-1775	207		1855-1864	170.00
	1776-1780	263	St. Sadurní d'Anoia ⁽⁷⁾	1855-1864	148.55
	1781-1785	278		St. Pere de Riudebitlles ⁽⁸⁾	1750-1799
	1786-1790	225	1800-1824		150.9
	1791-1795	245	1825-1849		154.8
	1796-1800	248	Vilanova i la Geltrú ⁽⁹⁾	1750-1799	127
	1801-1805	236		1780-1789	168
	1806-1810	338	La Geltrú ⁽¹⁰⁾	1855-1864	174.11
	1811-1816	210		Gelida ⁽¹¹⁾	1855-1864
St. Joan de Palamós ⁽²⁾	1746-1750	276	Rubi ⁽¹²⁾		1751-1790
	1751-1760	202.7		Rocafort de Queralt ⁽¹³⁾	1761-1780
	1761-1770	213.1	1781-1800		138.2
	1771-1775	203	Torroella de Montgrí ⁽¹⁴⁾	1740-1744	297.1
	1796-1800	239.3		1745-1749	222
	1801-1810	204.1		1750-1754	246.4
	1811-1820	144.7		1755-1759	216.2
	1821-1830	115.8		1760-1764	310.1
1836-1839	101.1		1765-1769	209.9	
Castellterçol ⁽³⁾	1751-1760	185		1770-1774	231
	1796-1805	208		1775-1779	284
Vilafranca del Penedès ⁽⁴⁾	1776-1780	200		1780-1784	264.3
	1780-1789	193.13	Olesa de Montserrat	1854	295
	1855-1864	139.36		1859	237
		1861		263	
Vendrell ⁽⁵⁾	1780-1789	183.67			
	1855-1864	184.55			

Font: ⁽¹⁾ i ⁽³⁾ J. Benavente, (1990). ⁽²⁾ J. Nadal i A. Sáez, (1972). ⁽⁴⁾ i ⁽⁵⁾ i ⁽⁶⁾ i ⁽⁷⁾ i ⁽⁸⁾ i ⁽⁹⁾ i ⁽¹⁰⁾ i ⁽¹¹⁾ F. Muñoz, (1990). ⁽⁴⁾ À. Torrents, (1993). ⁽⁶⁾ M. A. Martínez Rodríguez, (1987). ⁽¹²⁾ C. Bencomo i altres, (1992). ⁽¹³⁾ V. Gual, (1988). ⁽¹⁴⁾ J. Surroca, (1979).

transició de la mortalitat a Catalunya es produí, doncs, d'una forma intensa i en un període cronològic breu, mentre que Espanya no assoliria els mateixos nivells fins als anys quaranta. La transició de la mortalitat queda palesa en l'evolució de l'esperança de vida catalana per ambdós sexes, que durant aquests anys presenta un augment, passant de 29,6 l'any 1863³⁴ a 45 anys en el primer decenni del segle XX, aconseguits els 53,8 anys, el 1930. Al mateix temps, les diferències regionals espanyoles de l'esperança de vida que eren molt importants, no començaran a minvar fins al segle XX, sobretot a partir de 1930. El 1887, la Costa cantàbrica i l'Espanya inte-

rior tenien diferències de 10 anys en les seves esperances de vida respectives, mentre que l'Espanya mediterrània i Andalusia presentaven unes edats més homogènies. Aquestes disparitats regionals tendiran a escurçar-se cap al 1930; tant en una zona com en l'altra la mortalitat s'a-febleix, malgrat que els guanys més alts es produeixen a les Balears, el País Valencià i Catalunya, on la transició de la mortalitat catalana cal relacionar-la amb el precoç descens de la seva fecunditat³⁵.

Els guanys en l'esperança de vida es deuen a la disminució dels nivells de mortalitat infantil, encara que persistirà

una mortalitat postinfantil superior a la del primer any de vida, tal com succeïa durant la primera meitat del segle XIX, i s'intensificarà aquesta disminució a partir del segon vicenni del segle XX: d'una sobremortalitat de 116,2‰ durant la dècada 1910-1920 es passa a uns nivells del 85,8‰ en la dècada posterior. En aquest context de davallada de la mortalitat cal no oblidar, però, l'impacte negatiu que causà la pandèmia de grip de 1918³⁶, especialment la segona onada epidèmica, a la tardor del 1918, que atacà amb més força aquelles zones que no havien estat afectades durant la primera onada, en la primavera d'aquell mateix any. Les províncies catalanes veieren augmentar la seva mortalitat amb taxes entre el 4‰ i el 7‰, essent la província de Barcelona la menys afectada de totes.

La davallada de la mortalitat catalana, però, va estar precedida, entre 1860 i 1887, per un manteniment i, fins i tot, un increment dels seus nivells a causa principalment d'un empitjorament de la mortalitat infantil³⁷. Els nivells més elevats de mortalitat infantil d'aquest període caldria relacionar-los tant amb la perduració dels brots de còlera³⁸, com especialment amb l'augment de malalties de caràcter infeccioses com la tuberculosi, el tifus, la verola i l'escarlatina o xarampió que afectarien en major mesura la població infantil. No obstant això, l'impacte d'aquestes malalties fou diferencial segons el tipus de poblament i desenvolupament econòmic de cada localitat; el procés d'urbanització lligat a la industrialització, durant la segona meitat del segle XIX, facilità un augment dels contagis a causa de la densitat de la població i les deficitàries mesures salubresanitàries, les males condicions laborals i la manca d'infraestructura assistencial i sanitària, el millor exemple de la qual el trobem a la ciutat de Barcelona³⁹. A més d'aquesta intensitat de la mortalitat urbana, cal però tenir també en consideració la que es produí —encara que menys estudiada— a les zones rurals⁴⁰ i d'economia agrària que també veieren augmentar els seus quocients de mortalitat i nivells de morbiditat, ja que, si bé el contagi de les malalties era menys probable, en canvi, les condicions de vida restaven també difícils.

Aquesta sobremortalitat, tant rural com urbana, sembla que es mantindria encara en el període 1923-1936 al llarg de l'eix Barcelonès, el Vallès Occidental, el Bages, Osona, el Ripollès i la Cerdanya, seguint els corredors immigratoris. Això podria indicar que la relació immigració-mortalitat podria ser tant o més interessant d'estudiar que la tan esmentada i poc provada sobrefecunditat dels migrants⁴¹.

La virulència de les malalties infeccioses durant el vuit-cents impulsa, a partir del primer quart d'aquest segle, la

redacció de topografies per part de la Real Acadèmia Mèdico-Pràctica de Barcelona, creada a final del segle XVIII, encoratjada per l'èxit de la difusió de la vacuna antiveròlica descoberta en els darrers anys del segle XVIII i generalitzada a Catalunya durant la primera meitat del segle XIX. Cal destacar en aquest camp l'obra de Francesc Salvà i Campillo i Francesc Sampons. A partir d'aquests anys, s'inicien una sèrie de mesures per part de metges, higienistes i urbanistes, que tendeixen a prevenir certes malalties i millorar les condicions de vida de la població al llarg de tota la centúria. Entre aquests destacarien cronològicament per les seves obres⁴² els higienistes com Pere Felip Monlau, introductor de les disciplines sanitàries a Espanya, i el primer que elaborà dades de població segons els nous conceptes de probabilitats de vida i taules de mortalitat; l'urbanista Ildefons Cerdà que, recollint algunes de les propostes de Monlau i els higienistes les va incorporar a la disciplina urbanística i les va exposar en la seva obra, o també, Pere García Faria, autor del projecte de sanejament de Barcelona, ja a les darreries del segle XIX. L'aplicació i el desenvolupament de totes aquestes mesures que donaren lloc a les millores en la mortalitat previsible, respecte a la resta de l'Estat espanyol, estan en la base de l'inici de la transició de la mortalitat a Catalunya.

Dins d'aquest context, durant el primer decenni del segle XX, es crearan organismes de protecció a la infància que vetllaran per una millora nutricional dels infants i dels hàbits higènics. En el decenni següent s'intensificaran aquestes mesures de protecció i difusió sanitàries i alimentàries, i es donarà lloc també a la creació de nombrosos dispensaris on s'exercirà l'assistència pediàtrica, aplicant-ne les darreres mesures terapèutiques en institucions específiques⁴³, fonamentals en els descens de la mortalitat infantil d'aquests anys.

La transició de la mortalitat i els importants canvis estructurals que la van acompanyar es produiran, en gran mesura, pel declivi de la mortalitat infantil, al qual contribuïren, com han estat esmentades, la radicació i la disminució de les causes de mort que més influïren en els seus nivells, així com les millores higièniques i alimentàries⁴⁴ que ajudaren a assolir la transició sanitària en els primers decennis del segle XX.

3.2.3 Desacceleració de la baixa de la mortalitat a partir dels anys quaranta

Els nivells del descens de la mortalitat continuaran la seva reducció, malgrat que es vegin interromputs pels esdeveniments bèl·lics i les males condicions de vida provo-

cats per la Guerra Civil, fins aconseguir, el 1975, una taxa al voltant del 8,45‰ a Catalunya, similar a la que presenta la mitjana espanyola en aquest any, encara que els ritmes i la intensitat hagin estat diferents. L'assoliment de la transició de la mortalitat espanyola que es produeix a partir de 1940 explicaria en bona mesura aquest desfasament. La reducció de la mortalitat a Catalunya es traduirà en uns guanys de l'esperança de vida en aquest període: de 62,9 anys pels homes i 67,7 per a les dones, el 1950, a 71,3 i 76,4 anys respectivament, al cap de vint-i-cinc anys. La intensitat amb què s'han produït aquests increments comença a desaccelerar-se a partir dels anys seixanta, relacionada amb un progressiu envelliment de la població, d'una banda, i pel rejuveniment de la mateixa de l'altra, provocat pel fenomen de la immigració, tal i com es veurà més endavant.

Un procés cronològic semblant de davallada segueix la mortalitat infantil. Si en el cens de 1940 la taxa espanyola girava al voltant del 108,8‰, a les províncies catalanes ho feia segons els valors que es detallen a continuació: Barcelona, 70,1‰; Girona, 64,0‰; Lleida, 58,2‰ i Tarragona, 53,5‰. Deu anys més tard, el conjunt de l'Estat espanyol aconsegueix minvar la seva taxa fins al 64,16‰, mentre que les províncies catalanes se situen a l'entorn del 40‰, essent la província de Girona la que tenia una taxa més baixa. El descens, doncs, en aquest decenni, s'ha produït de manera molt intensa i ha donat pas a partir dels anys seixanta a una ralentització del mateix, sobretot en aquelles zones com a Catalunya, el País Valencià, les Illes Balears i el País Basc, que es caracteritzaven per presentar nivells de mortalitat infantil molt per dessota de la mitjana espanyola, ja des de l'inici de la transició de la mortalitat. Entre 1971 i 1975, s'assoleix l'homogeneïtzació en el territori espanyol d'aquestes taxes i s'estableix la mitjana espanyola al voltant del 21,5‰, que es distancia només de tres punts respecte a Catalunya.

Els components de la reducció de la mortalitat infantil han canviat també el pes i la trajectòria en aquest període; l'any 1945, el 88% de les morts infantils eren ocasionades per causes exògenes –condicions mediambientals, nutricionals, higièniques i sanitàries– mentre que, el 1970, tan sols representen un 44%. Paral·lelament, durant aquests anys, les causes endògenes –malalties congènites i perinatals– segueixen la tendència d'augmentar les seves proporcions per l'accelerat descens de la mortalitat per causes exògenes. Al llarg d'aquests trenta-cinc anys es va produint, també, un canvi en el calendari de la mortalitat infantil, caracteritzat pel descens lent de la mortalitat postneonatal, és a dir, a partir del primer mes de vida, i un predomini de la mortalitat durant el primer mes o neonatal, per l'increment de les causes endògenes⁴⁵.

Les millores en els nivells de mortalitat a partir dels anys cinquanta, cal inserir-les en els grans avenços mèdics que es produeixen arreu del món, en l'aplicació generalitzada de medicaments com les sulfamides i els antibiòtics, difosos a partir d'infraestructures assistencials com la Seguretat Social, i el desenvolupament de la xarxa sanitària i de la indústria farmacèutica, acompanyades per una conjuntura econòmica favorable, una millora de l'alimentació, la higiene i el nivell d'instrucció.

4. EL GRAN ABSENT EN EL MODEL DE LA TRANSICIÓ DEMOGRÀFICA: EL MOVIMENT MIGRATORI

La Teoria de la transició demogràfica que basa la seva argumentació en l'evolució de la fecunditat i de la mortalitat ha obviat freqüentment el paper de les migracions en el creixement de la població. Una de les principals dificultats per al seu estudi és, sovint, la manca i la fiabilitat de les fonts demogràfiques existents, especialment, pel

TAULA 7. SALDOS MIGRATORIS. CATALUNYA I ESPANYA

	Catalunya	Espanya		Catalunya	Espanya
1878-1887		140.385	1931-1935	49.885	-278.950
1888-1900		-161.026	1936-1940	59.938	856.716
1901-1905	15.596	-458.330	1941-1945	160.874	13.140
1906-1910	18.073	66.528	1946-1950	95.844	-233.737
1911-1915	21.692	-229.275	1951-1955	199.877	-634.723
1916-1920	202.608	358.068	1956-1960	239.997	-228.481
1921-1925	107.353	-346.790	1961-1965	354.162	-593.920
1926-1930	214.726	354.852	1966-1970	366.280	82.021
1923-1936	295.250		1971-1975	231.831	194.697

Font: les dades del segle XIX espanyoles corresponen a F. Mikelarena (1993); les del segle XX, tant d'Espanya com de Catalunya, són d'A. Cabré i I. Pujadas (1982).

que fa a Catalunya i la resta de l'Estat espanyol, en els períodes anteriors al darrer quart del segle XIX. L'existència de censos de població amb una periodització regular a partir de 1857 i la creació de les estadístiques dels esdeveniments vitals, el 1858, així com la implantació del Registre Civil a partir dels anys setanta del segle passat, com ha estat esmentat, possibiliten, malgrat les seves deficiències, estimar els saldos migratoris.

De l'anàlisi d'aquest indicador, entre 1887 i 1975, segons les dades recollides en la taula 7, destacaria en primer lloc, el signe positiu del saldo migratori català al llarg de tot el període, mentre que Espanya en presenta etapes d'alternança⁴⁶; en segon lloc, respecte a Catalunya, es poden distingir tres etapes: una fase de saldos migratoris moderadament positius que abastaria des del 1878 fins al 1910, anys en què d'una banda, el creixement de la població catalana havia estat dèbil i, d'altra banda, l'emigració cap a Amèrica Llatina, preferentment a Argentina, Cuba i Brasil s'accentuà⁴⁷; una segona etapa comprendria fins al 1936, anys en què es produeix la primera gran onada immigratòria de Catalunya procedent del País Valencià, Múrcia, Almeria i Aragó, i per últim, un darrera etapa caracteritzada per saldos migratoris de més gran magnitud que recolliran l'empremta de la segona gran onada immigratòria i d'origen geogràfic més diversificat, essent els més nombrosos els habitants procedents d'Andalusia.

4.1 Mobilitat interna i configuració de la xarxa urbana, 1787-1860

L'evolució de la població de Catalunya des del segle XVI fins al XX, i el fort augment demogràfic que es va produir des de la segona meitat del set-cents, han suscitat un debat entre els diferents investigadors al voltant del paper jugat per la migració en aquest procés de creixement. J. Nadal fou un dels primers autors a posar en relleu —contra la visió tradicional sostinguda durant molts anys per l'escola francesa— l'existència d'unes migracions històriques externes, suficientment importants, que desfeien el tòpic de la immobilitat de les poblacions d'Antic Règim respecte al període de la industrialització. Ell sostenia que la Catalunya de final del segle XVI no hagués pogut redreçar-se de la centúria de pestes i esdeveniments bèl·lics que havia sofert si no hagués comptat amb la immigració occitana⁴⁸.

Diferents autors han estudiat el creixement de la població de Catalunya entre el set-cents i el vuit-cents afirmant que els moviments migratoris no haurien afectat l'evolució

demogràfica d'aquest període. D'altres, com R. Nicolau, proposen la hipòtesi de considerar que el creixement migratori hauria pogut ser significativament positiu abans del darrer terç del segle XIX. La més intensa i, sobretot, precoç nupcialitat de les comarques meridionals i la de la franja oest, que varen créixer a un ritme més ràpid que el conjunt de Catalunya, no hauria estat l'únic factor que explicaria el seu més gran creixement demogràfic, sinó que aquestes terres haurien rebut un contingent immigratori procedent de les zones veïnes d'Aragó i València⁴⁹. A. Cabré, per la seva banda, també suggereix que cal considerar les migracions no sols com un factor explicatiu, sinó com a part integrant de la reproducció catalana, el que l'autora en denomina "el sistema català de reproducció"⁵⁰.

El creixement demogràfic d'aquesta època provocà una redistribució de la població sobre el territori català, i produí un augment poblacional en totes les categories municipals, que comportà el desenvolupament i l'ampliació de la xarxa urbana, en concordança amb l'evolució que seguí l'economia catalana durant el segle XVIII i fins a la primera meitat del segle XIX, on la producció agrària (cereals, vins i aiguardents) i la producció tèxtil s'integraren a través d'unes xarxes de comercialització, a l'interior de Catalunya, en un primer nivell, i cap a l'interior de la Península i a Amèrica, en un segon i tercer nivell, respectivament⁵¹.

L'evolució de la mida del municipi entre 1717 i 1860 mostra una pràctica desaparició dels municipis inferiors a 500 habitants, per una banda, i un fort augment, durant el segle XVIII, del percentatge de municipis entre 2.000 i 5.000 habitants, és el període de formació de l'estructura urbana de Catalunya. Aquests municipis pertanyen a les comarques amb forta tradició protoindustrial, com l'Anoia, el Ripollès, i el Pallars Jussà, juntament amb altres d'especialització agrícola com el Priorat, el Baix Penedès i la Conca de Barberà.

En el següent període, entre 1787 i 1860, es produeix el desenvolupament de la xarxa urbana, amb el creixement de les ciutats de més de 10.000 habitants; Catalunya comptarà, el 1860, amb un nombre de catorze ciutats d'aquesta categoria, mentre que el 1787 només en tenia quatre: Tarragona, Lleida, Reus i Barcelona. La localització dels municipis més urbans coincideix amb les comarques on s'ha produït una gran expansió i comercialització vitivinícola, com el Tarragonès i el Garraf, àdhuc el Baix Camp, juntament amb aquelles que tenen un fort procés d'industrialització tèxtil com és el cas dels municipis del Vallès Occidental, el Maresme i el Bages, propers

a la ciutat de Barcelona, que aproximadament assoleix en aquest any uns 200.000 habitants³². Aquest nombre de ciutats es mantindrà fins al 1900, paral·lelament amb una important concentració de la població en municipis entre 1.000 i 2.000 habitants, fins al 1887, data a partir de la qual prendran el relleu, en importància, les localitats entre 2.000 i 5.000 habitants. Mentrestant, es produirà la ruralització d'algunes comarques com la Garrotxa, l'Anoia, el Ripollès o la Cerdanya, que havien estat històricament, com s'ha esmentat, importants centres manufacturers.

La densitat de la població catalana entre 1717-18 i 1877, es concentra en deu comarques, que representen el 50% de la població de Catalunya –el Barcelonès, Osona, el Maresme, l'Alt Empordà, el Baix Empordà, el Bages, el Vallès Oriental, el Gironès, el Baix Camp i la Selva– d'aquestes, el Barcelonès passarà de concentrar el 9,3% de la població el 1718, al 21,3% l'any 1877. En moltes d'aquestes comarques, com s'ha apuntat, s'hi ubiquen els municipis més urbanitzats, i es produeix, doncs, en aquests anys, una alta coincidència entre el grau d'urbanització i concentració de la població, correlació que a partir de 1900 s'anirà esvaint.

Les migracions internes aniran moldejant i configurant aquesta xarxa urbana, malgrat que en l'estat actual de la investigació només es poden detectar a partir de certes mesures indirectes³³. L'índex de masculinitat, calculat a partir de les dades del cens de 1860, dibuixa tres zones de forta concentració d'immigració, formades per les comarques barcelonines d'Osona, el Vallès Oriental i l'Occidental, el Barcelonès, el Baix Llobregat i l'Alt Penedès, juntament amb el Gironès; la franja oest, per les comarques lleidatanes de la Noguera, l'Urgell, i el Segrià, a causa, molt probablement, de l'expansió i la comercialització del conreu de l'olivera des de final del segle XVIII fins a mitjan del XIX, i a la demanda de mà d'obra que devia ocasionar la construcció i canalització del Canal d'Urgell el 1861, en una part d'aquestes comarques; i per últim el Tarragonès i les comarques tarragonines del Baix Ebre i Terra Alta, que experimentaran, també, un desenvolupament del cultiu de l'olivera, juntament amb la construcció del canal de la dreta de l'Ebre, l'any 1858, que introduí el cultiu de l'arròs, i afavorí la colonització de les terres del Delta. La procedència d'aquesta mobilitat té els seus orígens en els municipis de les comarques veïnes del Montsià, però, també, és originària del País Valencià.

La resta de comarques de Catalunya es caracteritza pel seu component emigratori, i cal destacar, sobretot, les de

la franja pirenenca, i un corredor que s'obre cap a la Catalunya central³⁴. Aquest últim grup de comarques ha estat qualificat com de corredor migratori cap a les àrees més desenvolupades industrialment dels municipis propers a Barcelona, sense oblidar, però, la importància de les migracions estacionals en aquesta zona, que es varen produir amb el creixement agrari català del segle XIX. Les comarques litorals del Baix Empordà, el Maresme i el Garraf, presenten, també, un signe emigratori important que caldria posar-lo en relació amb l'emigració cap a Amèrica, focalitzada, els anys 1860-61, en els municipis de Sant Feliu de Guíxols, Lloret de Mar, Blanes, Arenys de Mar, Sitges i Vilanova i la Geltrú³⁵.

La procedència de la població a partir de llistes nominals com les actes de matrimonis dels arxius parroquials o els padrons municipals ha estat àmpliament utilitzada en els estudis locals per avaluar el paper de les migracions internes, en dues vessants, per una banda les relacionades amb la formació del mercat de treball i del canvi econòmic que s'inicia a Catalunya a partir del segle XVIII i, de l'altra, amb el mercat matrimonial, com indicador de l'endogàmia social.

Les investigacions dutes a terme han posat en relleu l'existència d'unes migracions rurals-urbanes, respecte a les quals es pot parlar d'una autèntica continuïtat des de la segona meitat del segle XVII fins a final del segle XIX, i se centren, entre 1787 i 1860, en aquelles ciutats on es produí la transició cap al sistema d'industrialització tèxtil.

Dels estudis fets a Solivella, Tàrrrega, Vilanova i la Geltrú, Solsona, Manlleu, Igualada i Sant Pere de Riudebitlles³⁶, destacarien, en el segle XVIII, les migracions procedents dels municipis de la mateixa comarca o de les comarques veïnes. En el segle XIX, i sobretot, a partir de la segona meitat de la centúria, la procedència geogràfica s'anirà ampliant, sobretot, en els municipis amb una important implantació de la indústria tèxtil, com és el cas de Manlleu, Terrassa, Sabadell i Manresa. La immigració que reben aquestes localitats té el seu origen en aquelles zones catalanes que havien tingut una protoindustrialització i industrialització rellevants, o com en el cas de les ciutats del Vallès Occidental, que rebrien, en la segona meitat del segle XIX, contingents procedents de municipis de les conques dels rius Ter i Llobregat, zones de forta implantació de la draperia i posterior instal·lació de la indústria tèxtil.

En resum, al llarg de tot el procés, les ciutats protoindustrials de la primera fase i les industrials del vuit-cents varen comptar amb la contínua aflluència de vertaders

especialistes, d'origen català, treballadors del tèxtil amb coneixements tècnics acumulats⁵⁷.

4.2 Primera onada immigratòria, 1900-1936

Entre 1860 i 1900 s'esdevé el moment culminant de la mobilitat interna anomenada "èxode rural", i es focalitza l'emigració cap a les àrees industrials del Ter i el Llobregat, que intensificant-se fins al 1930, sobretot, cap a la ciutat de Barcelona i el seu entorn immediat, a causa de la demanda de mà d'obra que genera la industrialització.

El període comprès entre 1910 i 1936, i sobretot els anys centrats entre 1916 i 1930, han estat qualificats pels diferents autors com els del primer gran corrent immigratori, essent el component migratori el principal factor de creixement de la població catalana durant els primers anys trenta del segle XX, ja que, els nivells de la natalitat havien minvat el creixement natural. El descens de la natalitat era l'exponent més clar de la preocupació per part d'estadístics, economistes i metges, ja des de final del segle XIX, els quals van expressar el seu sentiment poblacionista en diverses obres. Entre elles figuren les dels doctors Viure (1901), Planellas (1904), Nubiola (1906), Boquet (1916) i Puig Sais (1915), i cal destacar les obres de J. A. Vandellós, *Catalunya poble decadent* (1935) i *La immigració a Catalunya* (1937). En elles s'assenyala com la fecunditat de l'època era insuficient per assegurar el reemplaçament de les generacions catalanes.

L'onada immigratòria, producte de la favorable dinàmica econòmica de Catalunya, es plasmarà en la configuració del teixit urbà. El pes de les ciutats entre 2.000 i 5.000 habitants es manté fins al 1923, on, a partir d'aquest any i fins al 1936, emergiran amb força les localitats entre 5.000 i 10.000 habitants, poc rellevants fins aleshores, al mateix temps que augmenten les ciutats de més de 10.000 habitants, passant d'ésser 14 el 1900, a 20 el 1936. D'aquestes ciutats, les que més creixen són Barcelona i les situades en les zones industrials més properes, com Sabadell, Terrassa i Mataró que concentren un percentatge elevat de la població catalana; si el 1910, deu comarques aglutinaven el 50% dels habitants, el 1936, sis d'elles n'ostentaven l'hegemonia, a mesura que la ciutat de Barcelona i la seva comarca anaven augmentant el seu pes, que concentrarà el 40,5% l'any 1936. La correlació que es donava en la segona meitat del segle XIX, entre grandària del municipi i concentració de la població, es trenca en aquest període.

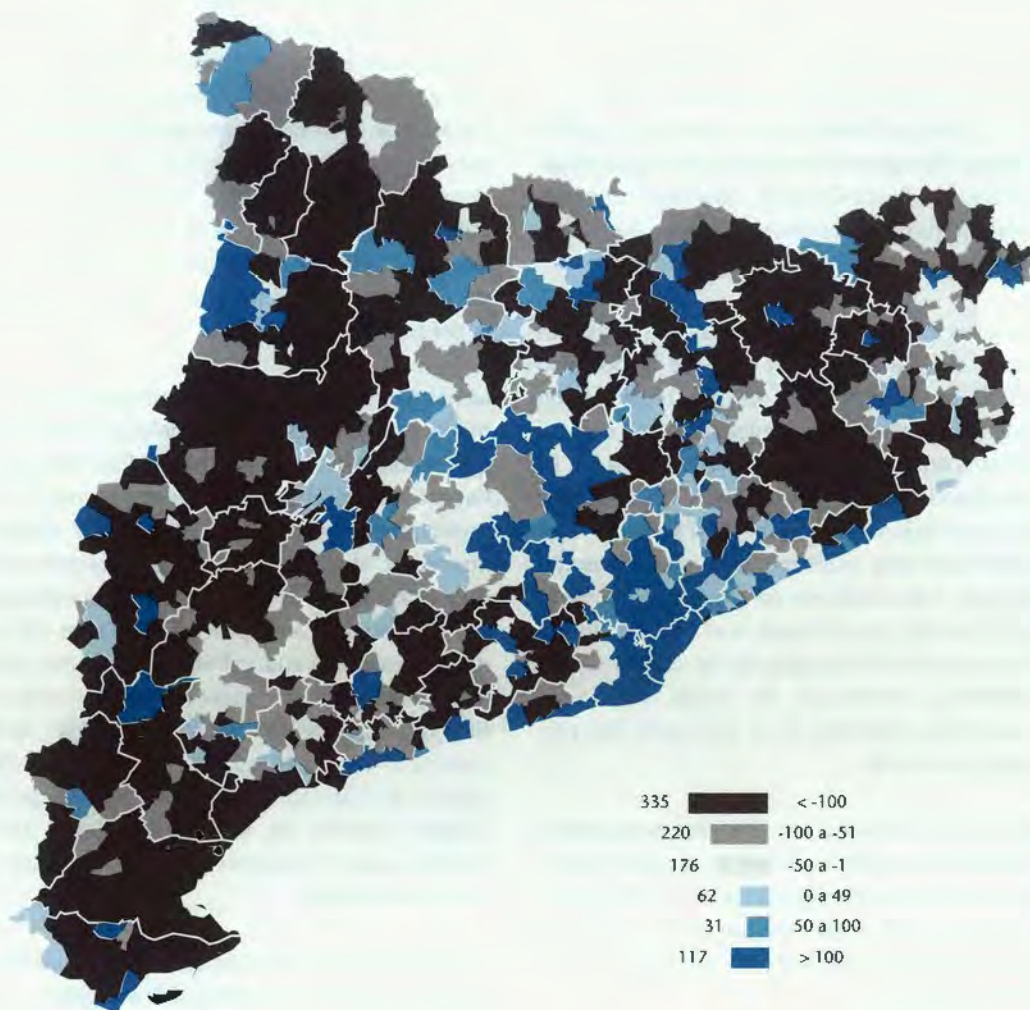
Per a l'estudi de la immigració a Catalunya gaudim de la publicació duta a terme pel Servei d'Estadística de Catalunya, dirigit per J. A. Vandellós i Solà en el període 1923-1936, que ofereix per a l'àmbit municipal dades sobre naixements, defuncions i matrimonis, així com del creixement migratori. De la seva anàlisi es desprèn⁵⁸ com el component immigratori serà el protagonista indiscutible del creixement demogràfic de les comarques del Barcelonès, part del Baix Llobregat, el Maresme, el Garraf i el Vallès Occidental, com mostra el mapa 1. Aquesta àrea duplica la seva població en trenta anys, creixement associat, principalment, a un augment de les demandes laborals del pol econòmic d'atracció —cal no oblidar que són els anys de la construcció del metro de Barcelona i de l'Exposició Universal de 1929— i a la cronologia i geografia de la transició demogràfica de Catalunya⁵⁹.

L'any 1930, Barcelona era el destí de trenta-tres províncies espanyoles. La procedència dels immigrants que arriben a l'àrea barcelonina presenten un doble origen, per una part destaquen els que tradicionalment procedien del País Valencià, Aragó i Múrcia, afegint-s'hi un important contingent procedent d'Almeria, i per altra banda, continuen arribant aquells efectius que emigren de les àrees rurals catalanes.

Un altre focus d'atracció són els municipis de l'entorn de l'eix que formen els rius Ter-Congost, Llobregat i Cardener, llocs d'implantació industrial a causa de les instal·lacions de colònies fabrils⁶⁰ i mineres importants. És l'inici de les explotacions mineres de potasi d'alguns municipis de les comarques del Bages, com Sallent, Cardona, Súria i Balsareny que reben moltes famílies especialitzades del sud-est peninsular, afectades pel tancament de les seves mines; en canvi, l'origen dels immigrants de les explotacions de lignits de la comarca del Berguedà provenen, en la seva majoria, d'Aragó i el País Valencià.

L'àrea del Delta de l'Ebre, al igual que altres zones rurals de la Catalunya central i septentrional, presenta un saldo migratori negatiu; el mateix passa amb les capitals comarcals de Girona, Valls, Móra d'Ebre i Reus; aquesta darrera, segona ciutat en importància de Catalunya fins a l'inici del segle XX, es veié afectada per la crisi dels anys trenta que agreujà la situació que patia la seva indústria tèxtil cotonera. La Val d'Aran, per la seva banda, comarca emigratòria durant la segona meitat del segle XIX, sembla que experimentaria una certa recuperació, centrada en el municipi de Vielha et Mitjara, a causa de l'arribada de mà d'obra forana originària de l'Espanya meridional⁶¹, per a les obres i la inauguració de la Central

MAPA 1. SALDO MIGRATORI. 1923-1936



Font: elaboració Centre d'Estudis Demogràfics, Servei Central d'Estadística. 1937, *Moviments demogràfics i de població de Catalunya*, Barcelona.

Hidroelèctrica de Cledes i l'apertura de la carretera pel port de la Bonaigua, l'any 1924.

En definitiva, per aquest període sembla, doncs, més fàcil demostrar el lligam causal existent entre migracions i conjuntura econòmica que no pas entre migracions i situació demogràfica⁶².

4.3 Segona gran onada immigratòria, 1950- 1975

Els anys compresos en aquest període han estat els de creixement demogràfic més fort de tota la història de Catalunya, essent anomenats els anys d'explosió de-

demogràfica, especialment la dècada dels anys seixanta, ja que Catalunya creix en aquests vint-i-cinc anys a un ritme del 2,25% anual, creixement provocat tant per l'aportació immigratòria com pel propi increment natural⁶³.

Entre 1960 i 1975, anys de forta industrialització i d'auge de l'economia catalana, així com, de l'inici dels processos de terciarització, es van provocar increments en la demanda de mà d'obra, característiques que coincideixen en el temps amb el despoblament de les àrees rurals del conjunt de l'Estat espanyol⁶⁴.

La distribució de la població durant aquests anys es bipolaritza, i donen pas a l'existència de zones amb un alt

grau de despoblament com la Garrotxa, el Ripollès, el Berguedà i les comarques lleidatanes del Pallars Jussà i el Sobirà, entre altres; i per altra banda, les àrees de major creixement són les que configuren l'actual Àrea Metropolitana de Barcelona i, seguint el litoral català de nord a sud, les comarques de la Selva i la ciutat de Girona, juntament amb el triangle format pels municipis de Valls, Reus i Tarragona. Destacarien també les comarques situades a la vall dels rius Besòs-Congost, on s'obre un corredor que s'endinsa fins a la comarca d'Osona, i per últim, la concentració al voltant de la ciutat de Lleida.

El territori assoleix en aquests anys els seus més alts graus d'urbanització, així l'any 1971, el 80% de la població catalana residia en municipis de més de 10.000 habitants: si l'any 1950, el nombre de localitats de més de 20.000 habitants era d'11, el 1975 s'incrementa a 34. La ciutat de Barcelona redueix, entre 1960 i 1975, la seva concentració poblacional a causa de l'absorció dels immigrants per part dels municipis veïns com l'Hospitalet de Llobregat, Santa Coloma de Gramenet, Cornellà de Llobregat, Sant Boi de Llobregat o el Prat de Llobregat que se situaran en el rànquing de les ciutats catalanes més poblades, mentre que les ciutats tradicionals situades a una certa distància de la metròpoli van perdre importància relativa.

Entre 1950 i 1975, Catalunya rep una xifra neta aproximada d'1.400.000 immigrants, essent la dècada dels seixanta l'època de màxima immigració, amb 72.000 immigrants de mitjana anual; encara que amb fluxos més modestos, però també importants, es produïren en els anys cinquanta i setanta.

El pes més important d'aquesta immigració recau en els adults joves d'entre 15 i 34 anys, que representen el 58% en el període 1951-60 i el 52,2% entre 1971 i 1975, i així

es dona pas a una caracterització estructural segons el període. La immigració dels anys cinquanta la configuren preferentment actius joves i solters, mentre que a partir dels anys seixanta, comprèn població de totes les edats, sexe i estat civil. El component per sexes a Catalunya es mostraria força equilibrat durant aquests anys, encara que amb un lleuger predomini de la immigració masculina en l'inici del període, ja que la immigració de dones joves fou molt més important durant la dècada dels cinquanta a causa de la seva integració en el servei domèstic, tendint a uniformitzar-se l'edat d'aquestes a partir dels anys seixanta, quan la immigració familiar fou la predominant.

La naturalesa dels immigrants estava majoritàriament formada pels procedents d'Andalusia l'any 1970, seguits pels naturals d'Aragó, Múrcia i el País Valencià, que, tot i havent perdut el pes que representaven en la primera onada immigratòria, la seva presència continua essent important, al mateix temps que els originaris d'Extremadura i de Castella la Nova; per tant, el contingent immigratori d'aquests anys procedia de terres més allunyades geogràficament i culturalment que els dels primers trenta anys del segle. Al mateix temps, la immigració estrangera que es constata a partir de 1960 no tindrà un pes important fins als anys vuitanta. Fou l'any 1970 quan la proporció d'immigrants forana sobre la població total catalana assoleix els nivells més elevats del segle, el 40,3%; a partir d'aquests anys setanta el seu pes decau considerablement.

L'any 1975, inici de la crisi econòmica, marca un punt de ruptura de l'evolució demogràfica catalana, ja que Catalunya experimentarà en els anys posteriors un dels creixements més febles de tot el segle, a causa de l'inici de la baixa de la fecunditat i el canvi de signe dels moviments migratoris.

NOTES

- 1 Les dades per a l'elaboració d'aquest treball formen part del projecte del Centre d'Estudis Demogràfics sobre *La població de Catalunya, 1787-1991. Estudi territorial* (DGICYT PB90-0675 i PB93-0912), i de les publicacions de l'Institut d'Estadística de Catalunya.
- 2 El nombre d'habitants que proporcionen les estadístiques corresponents al segle XVIII, ha estat objecte, tant pel que fa al conjunt d'Espanya, com al de Catalunya, de nombroses controvèrsies iniciades als anys seixanta. A Catalunya aquestes discrepàncies han donat lloc a un debat historiogràfic que ha posat l'accent en dos aspectes: el subregistre dels efectius poblacionals, estimant així la seva quantificació (P. Vilar, 1966, vol. III, pàg. 21-47; J. Iglésies, 1967, pàg. 393), i la magnitud del creixement demogràfic català del vuit-cents (P. Vilar, 1966, J. Nadal, 1966, pàg. 120). L'avaluació de l'increment de població d'aquests recomptes efectuada per M. Livi Bacci (1968, pàg. 22) va ajudar a resoldre aquesta darrera qüestió.
- 3 V. Pérez Moreda (1985), pàg. 46-47.
- 4 J. Nadal (1965a), pàg. 409-421.
- 5 A. Landry (1934), F. N. Notestein (1945). Formuladors del model de la transició demogràfica a partir d'una mostra de taxes brutes de natalitat i mortalitat de certes regions europees que abastaven des de 1750 fins a la segona meitat del segle XIX. El model distingeix tres fases en l'evolució demogràfica de les societats europees del passat: pretransicional, d'alta natalitat i alta mortalitat; posttransicional, feble mortalitat i implantació de comportaments preventius de la fecunditat, i, transicional, on la mortalitat començaria a baixar mentre que la natalitat es mantindria encara alta.
- 6 J. Nadal (1980), pàg. 252. Les sèries agregades de baptismes de 115 parròquies de l'Estat espanyol, des de final del segle XVI fins a final del s. XVIII, mostren també, un augment del nombre de baptismes a Galícia, Andalusia i Catalunya, i es quan multipliquen per 2,2% en aquesta darrera.
- 7 M. Livi Bacci (1968), pàg. 59-62, J. Benavente (1990), pàg. 79-115.
- 8 W. Leasure (1962), M. Livi Bacci (1968).
- 9 J. Benavente (1984), A. Cabré (1989).
- 10 A. Coale (1965). Indicadors per calcular la fecunditat general i legítima i la nupcialitat, creats per dur a terme el projecte de Princeton sobre la baixa de la fecunditat de les societats de l'Europa occidental. Aquests indicadors de mesura indirecta utilitzen com a comportament tipus la fecunditat de les dones hutterites considerada com l'expressió de la fecunditat natural o màxima.
- 11 R. Nicolau (1989), pàg. 148 i 183, vol. 1. Totes les regions espanyoles se situarien, l'any 1787, al voltant d'aquest valor, excepte Galícia i Castella-Lleó. L'índex de fecunditat d'aquestes regions no es pot prendre amb massa consideració ja que són regions on la fecunditat il·legítima ha estat històricament important i no s'ha pogut estimar per aquest anys, per manca d'estadístiques.
- 12 M. Livi Bacci (1968); F. Dopico i R. Rowland (1990).
- 13 J. Benavente (1986; 1990).
- 14 S. Sancho i C. Ros (1995).
- 15 J. Nadal i A. Sáez (1972), M. A. Martínez Rodríguez (1987), V. Gual (1988), À. Torrents (1993).
- 16 A. Cabré (1989), pàg. 130-132, vol.1.
- 17 L'anàlisi dels indicadors d'edat mitjana al matrimoni i el celibat definitiu en el cens de Floridablanca podria estar afectada pel deficient registre dels efectius masculins.
- 18 A. Moreno Almarcegui (1984), D. Reher et al. (1993).
- 19 J. Benavente (1984), M. Livi Bacci (1968), A. Cabré i À. Torrents (1991).
- 20 S. Sancho i C. Ros (1995). La hipòtesi sobre la caiguda de la fecunditat catalana en aquestes comarques necessitaria ésser corroborada per l'anàlisi del comportament de la nupcialitat i de la fecunditat matrimonial al llarg del territori català.
- 21 M. Livi Bacci (1968), pàg. 37, J. Benavente (1990), pàg. 83-84. Ambdós autors consideren que la proximitat geogràfica i la certa homogeneïtzació cultural de França respecte a Catalunya, tot i ser elements importants que cal tenir en compte, no serien aspectes suficients per atorgar-los el paper de centre difusor del control voluntari de la fecunditat matrimonial, ja que caldria una anàlisi històrica més complexa que tingués en compte els factors estructurals de la societat catalana del moment.
- 22 T. Vidal (1985), pàg. 206-207.

- 23 R. Rowland (1988), pàg. 103. Segons aquest autor, hi ha una correlació elevada entre el retard en l'edat d'accés de les dones al matrimoni i el nivell d'emigració masculina durant la segona meitat del segle XIX.
- 24 D. S. Reher (1994), pàg. 75.
- 25 Indicador que mostra la descendència que tindria una cohort fictícia de dones si al llarg de la seva vida fèrtil, tinguessin el mateix comportament reproductiu que tenien les diverses generacions femenines presents durant el període observat.
- 26 A. Cabré (1989), pàg. 75.
- 27 A. Domingo (1996), pag. 39-42.
- 28 A. Cabré (1989), pàg. 115-116. Espanya tenia l'any 1950 una edat mitjana a la nupcialitat de 30 anys pels homes i de 27,5 per a les dones; el 1975 se situarien al voltant de 26,8 i 23,4 anys respectivament.
- 29 R. Nicolau (1991), pàg. 55.
- 30 V. Pérez Moreda (1985), pàg. 57. El context socioeconòmic i demogràfic de Catalunya durant aquests anys explicaria en bona part, segons aquest autor, els nivells més baixos de mortalitat infantil.
- 31 J. Bougeois-Pichat (1952), L. Henry i J. N. Biraben (1957), Th. Mackeown (1976), M. Livi Bacci (1988).
- 32 J. Vallin (1988), A. Perrenoud (1993). La reducció de la mortalitat sol associar-se moltes vegades al desenvolupament econòmic i social, però aquests factors no són capaços d'explicar el fenomen de la reducció de la mortalitat en tota la seva complexitat. La mortalitat necessita un abordatge integral que compregui la relació sincrònica existent entre les malalties i la distribució de totes les malalties, tant endèmiques com epidèmiques, mitjançant l'anàlisi de les causes de mort.
- 33 R. S. Schofield (1984).
- 34 F. Dopico (1987). L'estimació de l'esperança de vida de les províncies catalanes pel període 1863-70 es situa en valors de 28,4 anys a Barcelona; 31,4 anys a Girona; 27,3 anys a Lleida i 32,7 anys a Tarragona.
- 35 R. Nicolau (1991), pàg. 62. S'hauria d'aprofundir en l'estudi de la interacció de l'esperança de vida i la fecunditat, ja que, la seva correlació sembla ser inversament proporcional fins al 1900, donant-se en zones on l'esperança de vida és elevada, una fecunditat reduïda i viceversa.
- 36 B. Echeverri (1993), pàg. 92-93.
- 37 M. Arbaiza (1995). Aquesta autora, estudiant els procés d'industrialització i transició demogràfica a Biscaia, ha pogut constatar com els nivells de mortalitat infantil respecte als de la primera meitat del segle XIX s'elevaven sobretot a les ciutats, entre 1870 i 1890, a causa de l'augment de les malalties infeccioses.
- 38 Les epidèmies de còlera durant el segle XIX a Catalunya es produïren en els anys 1834, 1854, 1865 i 1885. No es compta encara amb suficients estudis per avaluar la incidència d'aquests brots epidèmics del segle XIX en els nivells de mortalitat, però semblaria, a partir de les investigacions existents, que la seva virulència a Catalunya fou moderada, sobretot els que es donaren durant segona meitat del segle XIX.
- 39 M. Tatjer (1995), pàg. 128-130.
- 40 J. Bernabeu et al. (1987), J. S. Bernat Martí et al. (1988), M. E. González Ugarte (1994). Els nivells de mortalitat infantil de quatre localitats de Biscaia, analitzats per aquesta darrera autora, augmenten entre 1880 i 1889, respecte als que presentaven el 1856, tant en les localitats rurals com en les d'àmbit urbanoindustrial.
- 41 A. Cabré i altres (1992), pàg. 161.
- 42 P. F. Monlau, (1846 i 1847) *Elementos de higiene privada, Elementos de higiene pública*; I. Cerdà (1863) *Teoria de la Urbanización y aplicaciones de sus principios a la reforma y ensanche de Barcelona*; P. García Faria (1893) *Proyecto de saneamiento del subsuelo de Barcelona*, obra que inclou un dels estudis de demografia sanitària més importants a Catalunya. Per a una exposició més àmplia del pensament demogràfic català durant el segle XIX i primer quart del segle XX, vegeu J. Nadal (1965b), A. Simón i Tarrés (1995).
- 43 J. Bernabeu Mestre (1995).
- 44 R. Schofield i D. S. Reher (1991).
- 45 R. Gómez Redondo (1992), pàg. 65-110.
- 46 La important emigració espanyola en la dècada 1960-1970, cap Europa, especialment a França, Suïssa i Alemanya, fou rellevant en les regions d'Andalusia, València, Galícia i Múrcia.
- 47 J. Arango (1982), pàg. 708, vol. VI. Entre els anys 1878-1887 i 1901-1910, les províncies catalanes presenten saldos migratoris de signe contraposat, excepte la de Barcelona que el mostra positiu al llarg d'aquests anys i registra un saldo migratori més feble en el decenni 1901-1910. En canvi, la província de Lleida es destacaria pel signe migratori negatiu en tot el període.

- 48 J. Nadal i E. Giralt (1953), J. Nadal (1977).
- 49 R. Nicolau (1990), pàg. 22.
- 50 A. Cabré (1989).
- 51 J. Fontana (1994), pàg. 16.
- 52 A. García Espuche i M. Guàrdia Bassols (1986), pàg. 83-88. La pressió demogràfica i el paper de centre econòmic cada vegada més important de la ciutat de Barcelona, juntament amb la represa de la indústria tèxtil, a partir del 1841, donaran lloc a l'enderrocament de les muralles de la ciutat, l'any 1854.
- 53 Les dades que proporcionen la relació nombre d'homes respecte al nombre de dones, per edats, pot furnir una indicació de les migracions, entenent que, quan la proporció d'efectius masculins és superior als femenins, s'interpreta com a possibles indicadors d'immigració i, quan es produeix a la inversa, d'emigració.
- 54 S. Sancho i C. Ros (1995).
- 55 C. Yáñez (1996), pàg. 53.
- 56 A. Martínez Rodríguez (1987), J. Planes (1983), M. Llonch i S. Sancho (1991), J. Torras (1992), À. Torrents (1993), V. Gual (1988).
- 57 E. Camps (1992), pàg. 358.
- 58 S. Sancho i C. Ros (1996).
- 59 J. Arango (1976), pàg. 59.
- 60 Ll. Ferrer i Alòs (1989).
- 61 T. Vidal (1973), pàg. 206.
- 62 A. Cabré i I. Pujadas (1989), pàg. 24.
- 63 A. Cabré i I. Pujadas (1989).
- 64 R. Arribas i C. Ros (en premsa).

REFERÈNCIES BIBLIOGRÀFIQUES

- ÀLVAREZ ARRÓNIZ, C., FERRER i ALÒS, LL. (1992), "La fil·loxera al Bages: demografia, canvis en la propietat i desnonaments", LL. FERRER i ALÒS et al. (ed.), "Vinya, fil·loxera, propietat i demografia a la Catalunya Central"; Monogràfics, 9, Centre d'Estudis del Bages, Manresa, pàg. 8-35.
- ARANGO, J. (1976), "Cambio económico y movimientos migratorios en la España oriental del primer tercio del siglo XX. Algunas hipótesis sobre determinantes y consecuencias". Revista *Hacienda Pública Española*; núm. 38, pàg. 51-80.
- ARANGO, J. (1982), *Industrialización, transición demográfica y movimientos migratorios en Cataluña y su área de influencia*; Universidad Complutense de Madrid, tesi doctoral.
- ARBAIZA, M. (1995), "El impacto de la urbanización sobre la transición de la mortalidad en Vizcaya (1876-1930)", *Pre-Actas del IV Congreso de la Asociación de Demografía Histórica (ADEH)*; Bilbao; 20-22 de setembre.
- ARDIT, M. (1995), "Microanálisis demográfico en larga duración: el caso de España", *Pre-Actas del IV Congreso de la Asociación de Demografía Histórica (ADEH)*; Bilbao, 20-22 de setembre.
- ARRIBAS, R., ROS, C. (en premsa), "L'explosió de la població: diversitat de comportaments demogràfics en un marc de creixement" a *Història, Societat i Cultura dels Països Catalans*; vol. XI: Una societat en transformació (1960-1980), Enciclopèdia Catalana.
- BENAVENTE, J. (1986), *Nineteenth Century Catalan Demography*; Population Studies Center, University of Michigan.
- BENAVENTE, J. (1990), "La minva de la fecunditat a Catalunya", Nadal, J. et al. (ed.) *Història Econòmica de la Catalunya Contemporània*; Barcelona, Enciclopèdia Catalana, pàg. 63-119.

- BENCOMO MORA, C., IBAÑEZ MAS, D., LÓPEZ MOLINA, F. (1992), "Demografia i reconstrucció de famílies a la parròquia de Sant Pere de Rubí al segle XVIII", *Manuscrits*; 10, Bellaterra, pàg. 287-312.
- BERNABEU MESTRE, J., LÓPEZ PIÑERO, J. M^a. (1987), "Condicionantes de la mortalidad entre 1800 y 1930: higiene, salud y medio ambiente", *Boletín de la Asociación de Demografía Histórica*; V, núm. 2, pàg. 70-79.
- BERNABEU MESTRE, J. (1995), "Enfermedad y Población. Introducción a los problemas y métodos de la epidemiología histórica", *Seminari d'Estudis sobre la Ciència*; núm. 5, València.
- BERNAT MARTÍ, J.S., BADENES, M.A. (1988), "Cronología, intensidad y extensión de las crisis demográficas del País Valencià", *Estudis sobre la Població del País Valencià*; I, pàg. 537-557.
- BIRABEN, J., HENRY, L. (1957), "La mortalité des jeunes enfants dans les pays méditerranéens", *Population*; vol. 12, pàg. 615-644.
- BOURGEOIS-PICHAT, J. (1952), "Essai sur la mortalité "biologique" de l'homme", *Population*; vol. 7, núm. 3, pàg. 381-393.
- CABRÉ, A. (1989), *La reproducció de les generacions catalanes 1856-1960*; Universitat Autònoma de Barcelona, tesi doctoral.
- CABRÉ, A., PUJADAS, I. (1982), *Reconeixement territorial de Catalunya*; Generalitat de Catalunya, Departament de Política territorial i Obres Públiques, núm. 6 i 7.
- CABRÉ, A., PUJADAS, I. (1989), "La població: immigració i explosió demogràfica", NADAL, J. (Dir.), *Història Econòmica de la Catalunya contemporània*; Enciclopèdia catalana, Barcelona, pàg. 11-128.
- CABRÉ, A., BLANES, A., SANCHO, S., TORRENTS, A. (1992), "Catalunya i la Restauració: dues imatges demogràfiques", *Actas del Congrés Internacional d'Història: Catalunya i la Restauració*; Manresa, pàg. 159-172.
- CABRÉ, A., TORRENTS, À. (1992), "La elevada nupcialidad como posible desencadenante de la Transición Demográfica en Cataluña", *Modelos regionales de la transición demográfica en España y Portugal*, Actas del II congreso de la Asociación de Demografía Histórica. Alicante; abril 1990, vol. 2, pàg. 99-120.
- CAMPS, E. (1990), *Migraciones internas y formación del mercado de trabajo en la Cataluña industrial en el siglo XIX*; tesi doctoral, Florència: Institut Universitari Europeu.
- CAMPS, E. (1992), "Migraciones locales en España (s. XVI-XIX)", *Segundo Congreso Italo-Iberico de Demografía Storica*; SIDES-ADEH, Savona, pàg. 345-372.
- CASELLI, Gr. (1993), "L'évolution à long terme de la mortalité en Europe", A. BLUM, J.-L. RALLU (eds.), *Démographie européenne, Dynamiques démographiques*, vol. II; Paris: John Libbey-INED, pàg. 11-164.
- CHESNAIS, J.-C. (1986), *La transition démographique. Etapes, formes, implications économiques*; Paris: Presses Universitaires de France-INED.
- COALE, A.J., WATKINS, S.C. (1986), *The decline of fertility in Europe*; Princeton, Princeton University Press.
- DOMINGO, A. (1996), *Bases demográficas para el estudio de la formación de la pareja en Madrid y Barcelona*; Memoria de Investigación, Madrid, Universidad Nacional de Educación a Distancia, Facultat de Ciències Polítiques i Sociologia, Departamento de Sociología.
- DOPICO, F. (1987), "Regional Mortality Tables for Spain in the 1860s", *Historical Methods*; vol. 20, núm. 1, pàg. 173-179.
- DOPICO, F., ROWLAND, R. (1990), "Demografía del Censo de Floridablanca: una aproximación", *Revista de Historia Económica*; 8 (3), pàg. 591-618.
- ECHEVERRI, B. (1993), *La gripe española. La pandemia de 1918-19*; Madrid: CIS/ Siglo XXI.
- FERRER ALÓS, LI. (1989), "Família i indústria tèxtil en un poble de la vall del Llobregat. Navarclès, 1936", *L'activitat industrial a la Catalunya interior*; Miscel·lània d'Estudis Bagencs, Manresa, Centre d'Estudis del Bages, pàg. 133-163.
- FONTANA, J. (1994), "Les ciutats en la història de Catalunya", *Indústria i ciutat. Sabadell, 1800-1980*; Barcelona: Publicacions de l'Abadia de Montserrat, pàg. 9-24.
- GARCÍA BARBANCHO, A. (1967), *Las migraciones interiores españolas. Estudio cuantitativo desde 1900*; Madrid: Estudios del Instituto de desarrollo económico.
- GARCÍA i ESPUCHE, A., GUÀRDIA i BASSOLS, M. (1986), *Espai i societat a la Barcelona pre-industrial*; Barcelona: Edicions de la Magrana.
- GÓMEZ REDONDO, R. (1992), *La mortalidad infantil española en el siglo XX*; Madrid: CIS- Siglo XXI, núm. 123.
- GONZÁLEZ UGARTE, M.E. (1994), "Mortalidad e industrialización en el País Vasco. Vizcaya, 1860-1930", *Boletín de la Asociación de Demografía Histórica*; XII, núm. 1, pàg. 33-53.

- GUAL, V. (1988), *Vida i mort a la Conca de Barberà a l'Edat Moderna (Rocafort de Queralt, segles XVI-XVIII)*; Tarragona: Institut d'Estudis Tarraconenses.
- IGLÉSIES FORT, J. (1967), "Indagaciones sobre la población de Cataluña en la primera mitad del siglo XIX", *Memorias de la Real Academia de Ciencias y Artes de Barcelona*; XXXVII, Barcelona, pàg. 383-482.
- IGLÉSIES FORT, J. (1961), "El movimiento demográfico en Cataluña durante los últimos cien años", *Memorias de la Real Academia de Ciencias y Artes de Barcelona*; XXXIII, Barcelona, pàg. 317-435.
- LANDRY, A. (1934), *La révolution démographique. Etudes et essais sur les problèmes de la population*; París: Sirey (reeditat el 1982, París, INED).
- LEASURE, J. W. (1962), *Factors involved in the decline of fertility in Spain, 1900-1950*; Michigan, Michigan University.
- LIVI BACCI, M. (1968), "Fertility and Nuptiality Changes in Spain from the late 18th to the Early 20th Century", *Population Studies*; vol. XXII, núm. 1, pàg. 83-102.
- LIVI BACCI, M. (1988), *Ensayo sobre la historia demográfica europea. Población y alimentación en Europa*; Barcelona: Ariel.
- LLONCH, M., SANCHO, S. (1992), "La movilidad en el marco de la Transición Demográfica: la Cataluña interior 1755-1900", *Modelos regionales de la transición demográfica en España y Portugal*, Actas del II congreso de la Asociación de Demografía Histórica; Alicante, abril 1990, vol. 2, pàg. 85-97.
- MCKEOWN, T. (1976), *The Modern Rise of population*; Londres: Edward Arnold.
- MARTÍNEZ RODRÍGUEZ, M.A. (1987), *La població de Vilanova i la Geltrú en el segle XVIII (Estudi demogràfic)*; Vilanova i la Geltrú: Institut d'Estudis Penedesencs, núm. 42.
- MENDIZÀBAL, E. (1995), "Una nueva aproximación al estudio de la red urbana de Cataluña (1717-1991)", *Pre-actas IV Congreso de la Asociación de Demografía Histórica*; Bilbao.
- MIKELARENA PEÑA, F. (1993), "Los movimientos migratorios interprovinciales en España entre 1877 y 1930: Areas de atracción, áreas de expulsión, periodización cronológica y cuencas migratorias", *Separata de los Cuadernos Aragoneses de Economía*; (2a època), vol.3, núm.2.
- MORENO, A., SOLER, J. i FUENTES F. (1984), "Introducción al estudio sociodemográfico de Cataluña mediante el censo de Floridablanca (1787)". *Actes del I Congrès d'Història Moderna de Catalunya*; Barcelona, 17-21 desembre, 1984, vol. I, pàg. 23-38.
- MUÑOZ PRADAS, F. (1990), *Creixement demogràfic, mortalitat i nupcialitat al Penedès (segles XVII-XIX)*; Universitat Autònoma de Barcelona, tesi doctoral.
- NADAL, J., GIRALT, E. (1953), "Ensayo metodológico para el estudio de la población catalana de 1553 a 1717", *Estudios de Historia Moderna*; III, pàg. 239-284.
- NADAL, J. (1965a), "Las grandes crisis de mortalidad de los años 1793-1812: los efectos a largo plazo en la población catalana", *Problèmes de mortalité. Méthodes, sources et bibliographie en Démographie Historique*; Liège, pàg. 409-421.
- NADAL, J. (1965b), "Pròleg", J. Maluquer Sostres, *Població i societat a l'àrea catalana*; Barcelona: A.C.
- NADAL, J. (1966), *La población española (siglos XVI a XX)*; Barcelona: Ariel.
- NADAL, J. i SAEZ, A. (1972), "La fécondité à Saint Joan de Palamós (Catalogne) de 1700 à 1859", *Annales de Démographie Historique*; pàg. 105-113.
- NADAL, J. (1977), "L'última pandèmia de pesta a Catalunya. 1650-1654", *II Congrès Internacional d'Història de la Medicina Catalana*; 18, pàg. 19-38.
- NADAL, J. (1980), "Pròleg" V. Pérez Moreda, *La crisis de mortalidad en la España interior (siglos XVI-XVII)*; Madrid: Siglo XXI.
- NADAL, J. (1983), "La població", Nadal, J., Wolff, P. (ed.), *Història de Catalunya*; Barcelona: Oikos-Tau, pàg. 65-94.
- NICOLAU NOS, R. (1989), *Trajectoires régionales dans la transition démographique espagnole*; Tesi doctoral, París, I.E.P.
- NICOLAU NOS, R. (1990), "Els factors demogràfics del creixement econòmic: Catalunya, 1787-1910", Nadal, J. et al. (ed.), *Història Econòmica de la Catalunya Contemporània*; Barcelona, Enciclopèdia Catalana, pàg. 13-62.
- NICOLAU NOS, R. (1991), "Traectorias regionales en la transición demográfica española", *Modelos regionales de la transición demográfica en España y Portugal*, Actas del II congreso de la Asociación de Demografía Histórica; Alicante, abril 1990, vol. 2, pàg. 49-65.
- NOTESTEIN, F.W. (1945), "Population. The long view", SCHULTZ, T.W. (ed.), *Food for the world*; Chicago, University of Chicago Press, pàg. 36-57.

- PÉREZ MOREDA, V. (1985), "La evolución demográfica española en el siglo XIX (1797-1930): tendencias generales y contrastes regionales", *La Popolazione italiana nell'Ottocento*; Bolonia, pàg. 45-114.
- PERRENOUD, A. (1993), "Nosología y Patocenosis: Contribución al debate sobre las causas del descenso de la mortalidad", *Boletín de la Asociación de Demografía Histórica*; XI, núm. 3, pàg. 91-149.
- PLANES, J. (1983), *El creixement econòmic del segle XVIII a la Catalunya interior: aproximació al cas de Solsona i la seva comarca*; Tesina de llicenciatura.
- PUJADAS, I. (1982), *La població de Catalunya: anàlisi espacial de les interrelacions entre els moviments migratoris i les estructures demogràfiques*; tesi doctoral, Universitat de Barcelona.
- RECAÑO, J., (1995), "Les primeres fases de la transició demogràfica al Baix Llobregat i a l'Hospitalet (1787-1936)", a CALVO, A. (dir.) *El pas de la societat agrària a industrial al Baix Llobregat. Agricultura intensiva i industrialització*; Barcelona: Publicacions de l'Abadia de Montserrat.
- REHER, D.-S., POMBO, M^a N., NOGUERAS, B. (1993), *España a la luz del censo de 1887*; Madrid: Instituto Nacional de Estadística.
- REHER, D.-S. (1994), "Dimensiones del mercado matrimonial en España durante la Restauración", *Boletín de la Asociación de Demografía Histórica*; XII, núm. 2-3, pàg. 45-77.
- ROWLAND, R. (1988), "Sistemas matrimoniales en la Península Ibérica (siglos XVI-XIX). Una perspectiva regional", D.-S. Reher i V. Pérez Moreda (eds.), *Demografía Histórica en España*; Madrid: Ediciones El Arquero, pàg. 72-137.
- SÁEZ, A. (1960), *La población de Barcelona en 1863 y 1960*; Madrid, Ed. Moneda y Crédito.
- SANCHO, S., ROS, C. (1996), "Los movimientos migratorios en Catalunya a nivel municipal en 1923-36 y 1975-1991", M. González Portilla; K. Zárraga (eds.) *Los movimientos migratorios en la construcción de las sociedades modernas*; Colección Historia Contemporánea, Servicio Editorial Universidad del País Vasco, pàg. 259-279.
- SANCHO, S., ROS, C. (1995), "Dinámica demográfica y diferenciación territorial: Cataluña en 1860", *Pre-Actas del IV Congreso de la Asociación de Demografía Histórica (ADEH)*; Bilbao, 20-22 de setembre.
- SCHOFIELD, R. (1984), "Population growth in the century after 1750: the role of mortality decline", J. BENGTTSSON, G. FLIDLIZIUS, R. OHLSSON (eds.), *Preindustrial, Population Change. The mortality decline and Short-Term. Population Movements*; Stockholm: Almquest and Wiksell International, pàg. 17-39.
- SCHOFIELD, R., REHER, D.-S. (1991), *The decline of mortality in Europe*; Oxford: Clarendon Press.
- SIMON i TARRÉS, A. (1995), *Aproximació al pensament demogràfic*; Barcelona: Curial.
- SURROCA i SENS, J. (1979), "El conreu de l'arròs a l'Empordà durant el segle XVIII", *Estudis d'Història Agrària*; 2, Barcelona, pàg. 73-94.
- TATJER, M. (1995), "Evolució demogràfica", J. Sobrequés (dir.), *Història de Barcelona*; Barcelona, Enciclopèdia Catalana, vol. VII, pàg. 73-129.
- TORRAS, J. (1992), "Gremio, familia y cambio económico", *Revista de Historia Industrial*; núm. 2, pàg. 11-31.
- TORRENTS, À. (1993), *Transformacions demogràfiques en un municipi industrial català: Sant Pere de Riudebitlles 1608-1935*; tesi doctoral, Universitat Autònoma de Barcelona.
- VALLIN, J. (1988), "Introducción", *Seminario sobre las causas de muerte. Aplicación al caso de Francia*; Santiago de Chile: Celade, pàg. 17-25.
- VANDELLÓS, J. (1935), *Catalunya, poble decadent*; Barcelona: Biblioteca catalana d'autors independents.
- VANDELLÓS, J. (1937), *La immigració a Catalunya*; Barcelona: Altés.
- VIDAL, T. (1973), *La despoblación del campo en Cataluña*; tesi doctoral, Universitat de Barcelona.
- VIDAL, T. (1985), "El papel de Barcelona en la transición demográfica catalana (1857-1920)", *Estudios Geográficos*; Tomo XLVI, núm. 178-179, pàg. 189-210.
- VILAR, P. (1966), *Catalunya dins l'Espanya moderna*; Barcelona: Edicions 62.
- WRIGLEY, E.A., SCHOFIELD, R. S. (1981), *The population History of England 1541-1871. A reconstruction*; Londres: Edward Arnold.
- YÁÑEZ, C. (1996), *Saltar con red. La emigración catalana en América, 1830-1930*; Madrid: Alianza Editorial.