

"3. Tag der Artenvielfalt" im Kreis Höxter

von Frank Grawe

EGGE-WESER

Band 14

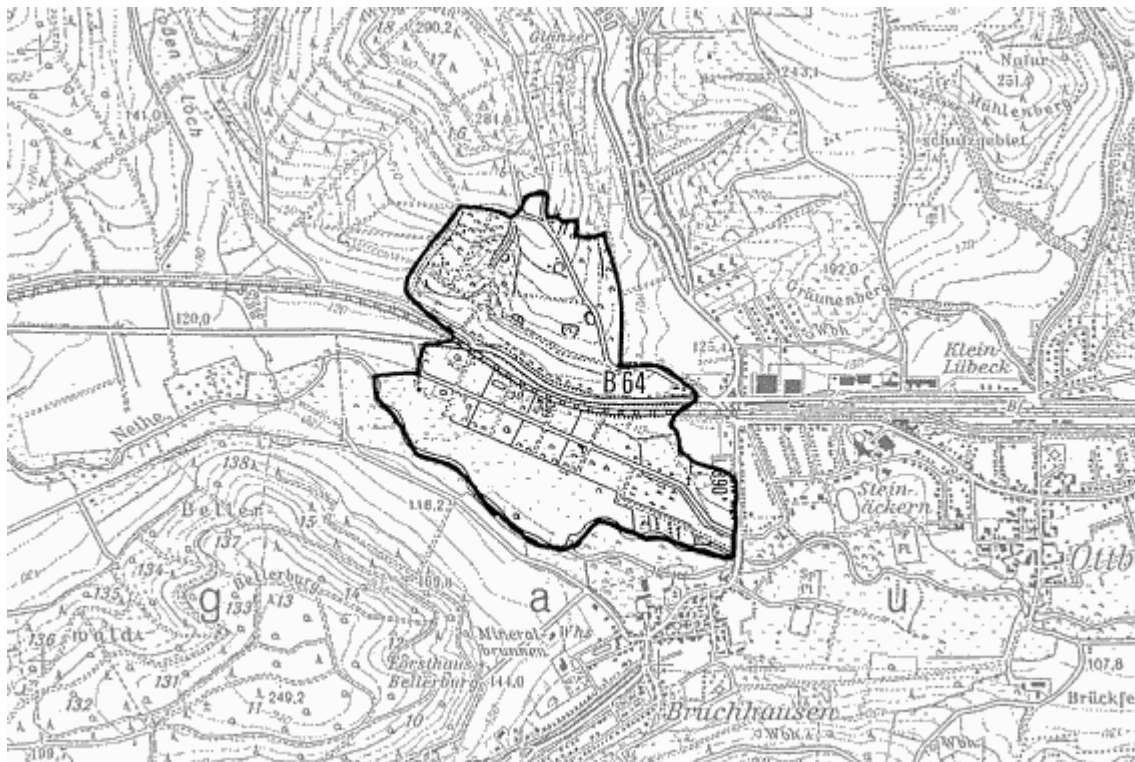
Seiten 069-078

2001

An den im Vorjahr mit großem Erfolg durchgeführten "2. GEO-Tag der Artenvielfalt" anknüpfend, beteiligte sich der Naturkundliche Verein Egge-Weser e.V. in Zusammenarbeit mit der Landschaftsstation Diemel-Weser-Egge e.V. auch 2001 wieder an der "Inventur in Sachen Natur". Unterstützt wurde die Aktion diesmal vom Anglerverein Bruchhausen sowie vom Staatlichen Forstamt Bad Driburg.

Ziel der 1999 von der Zeitschrift GEO ins Leben gerufenen, seitdem jährlich mit zahlreichen Aktionen im gesamten Bundesgebiet sowie im benachbarten Ausland durchgeführten Aktion ist es, aufzuzeigen, daß auch unsere heimische Natur einen überaus hohen Artenreichtum aufweist und nicht etwa nur die Lebensgemeinschaften tropischer oder subtropischer Gefilde.

Etwa 30 Spezialisten (Teilnehmerliste siehe unten) für Flechten, Moose, Gefäßpflanzen, verschiedene Insektengruppen (Tagfalter, Schwebfliegen, Hautflügler), Amphibien und Vögel, unterstützt durch zahlreiche Naturliebhaber, durchkämmten zu diesem Zweck einen Tag lang das Nethetal bei Bruchhausen sowie den Wingelstein nordwestlich von Ottbergen (vgl. Karte) und inventarisierten die Flora und Fauna des Gebietes.



Das Untersuchungsgebiet

Das Untersuchungsgebiet umfaßte den Lauf der Nethe - mit über die typische Fischfauna der Forellenregion hinaus üppiger submerser Vegetation -, ferner die Nettheaue mit in Teilbereichen noch vorhandenen, artenreichen Feuchtwiesen, des weiteren die artenreichen Kalk-Halbtrockenrasen und das Magergrünland des Wingelsteines - ergänzt durch einen von Kalk-Halbtrockenrasen eingerahmten, aufgelassenen Steinbruch - und schließlich die Buchenwälder auf der Kuppe des Wingelsteines.

Die wesentlichen Lebensraumtypen des Gebietes um Ottbergen und Bruchhausen wurden somit in die Erfassung einbezogen.



Erfassung der Lebewelt des Steinbruches am Wingelstein

Anders als im Vorjahr erfolgte die Erfassung nicht entlang von im Vorfeld festgelegten Routen, sondern innerhalb eines vorab umrissenen Gebietes, welches von den Teilnehmern in Eigenregie durchstreift wurde.

Über die reine Inventarisierung der Tier- und Pflanzenarten hinaus bildete die Einbeziehung der Öffentlichkeit diesmal einen wesentlichen Schwerpunkt: Im Rahmen mehrerer Exkursionen wurde interessierten Laien und Naturliebhabern allgemeinverständlich die Ökologie der verschiedenen Lebensraumtypen und der Artenreichtum der heimischen Lebewelt nahegebracht.



Exkursion: Station "Ökologie der Kalk-Halbtrockenrasen" Foto: Grawe

Während einer mehrstündigen Rundwanderung durch das Untersuchungsgebiet wurden mehrere Stationen angelaufen, an denen die interessierten



Exkursion: Station "Faulenbach"
- Vorstellung der
Wirbellosenfauna
eines kleinen Fließgewässers

(Foto: Grawe)

Teilnehmer z.B. über die Fauna der Nethe (durch Mitglieder des Anglervereines Bruchhausen), über die Lebewelt des Faulenbaches - eines kleinen Nethezufusses mit guter Wasserqualität - (durch Mitarbeiter der Landschaftsstation), über die Wälder des Wingelsteines (durch den zuständigen Revierförster) sowie über die Flora und Fauna der Kalk-Halbtrockenrasen des Wingelsteines (wiederum durch Mitarbeiter der Landschaftsstation) informiert wurden.



Exkursion: Station "Flora und Fauna der Wälder" Foto: Grawe

Im Verlauf der Exkursionen wurden zahlreiche Arten vorgestellt, darunter die im Gebiet zahlreich vorkommenden Orchideen wie das Breitblättrige Knabenkraut (*Dactylorhiza majalis*) oder das Helm-Knabenkraut (*Orchis militaris*), der Kreuz-Enzian (*Gentiana cruciata*) oder - zwar eher unscheinbar, dennoch aber nicht weniger selten - das in der Nethe flutende Durchwachsene Laichkraut (*Potamogeton perfoliatus*). Aus dem Tierreich konnten zahlreiche Tagfalter wie der Zwerg-Bläuling (*Cupido minimus*), der Große Perlmutterfalter (*Mesoacidalia aglaja*) oder der Schwalbenschwanz (*Papilio machaon*) entdeckt werden, ferner Vögel wie Kolkrabe, Rotmilan oder Weißstorch oder Reptilien wie Zauneidechse oder die bundesweit stark gefährdete Schlingnatter. Insbesondere letztere rief bei vielen Teilnehmern große Begeisterung hervor, hatten doch viele noch

nie zuvor eine Schlange "in freier Wildbahn" gesehen.



Die Schlingnatter (*Coronella austriaca*), einer der Höhepunkte der Exkursion Foto: Sievers

Über die Exkursionen hinaus hatte die Öffentlichkeit die Möglichkeit, den Spezialisten bei ihrer Arbeit "über die Schulter zu sehen" und die unterschiedlichen Erfassungs- und Bestimmungsmethoden für die verschiedenen Pflanzen- und Tiergruppen kennenzulernen.

Abgerundet wurde das Programm durch ein gemeinsames, von der Landschaftsstation und dem Anglerverein Bruchhausen organisiertes Grillen, in dessen Verlauf erste Ergebnisse diskutiert wurden.

Die Auswertung der Erhebungen ergab eine Gesamtzahl von 458 erfaßten Pflanzenarten (darunter 69 Moose und 381 Gefäßpflanzen) und 175 Tierarten (darunter 32 Tagfalter und 59 Vögel).

Insgesamt 53 der aufgefundenen Pflanzen und 46 der erfaßten Tiere werden in den Roten Listen NRW oder BRD geführt oder sind gemäß Bundesartenschutzverordnung geschützt. Sechs Pflanzen und zwölf Tiere sind als stark gefährdet, eine Pflanze (Durchwachsenes Laichkraut) und zwei Tiere (Kolkrabe und Weißstorch) gar als vom Aussterben bedroht eingestuft.

Da gegenüber der 2000 im Gebiet um Dalhausen und Jakobsberg zum "Tag der Artenvielfalt" durchgeführten Aktion (vgl. GRAWE, 2000) verstärkt Wert auf die Einbeziehung der Öffentlichkeit gelegt wurde und mehrere Experten hier eingebunden waren, wurden die hohen Artenzahlen des Jahres 2000 für einige Artengruppen nicht ganz erreicht. Insbesondere bei der Fauna stehen die Ergebnisse für einige vergleichsweise schwer zu bestimmende Gruppen (z.B. für die Hautflügler) allerdings noch aus, so daß die Ergebnisse als vorläufig gelten müssen.

Das Ziel der Aktion, den Artenreichtum heimischer Lebensräume aufzuzeigen, wurde aber auch 2001 wieder erreicht. Insbesondere die überaus rege Beteiligung der interessierten Öffentlichkeit ist darüber hinaus als Erfolg zu verbuchen.

Artenliste

Nachfolgend sind die aufgefundenen Pflanzen- und Tierarten, systematisch nach Klassen geordnet, aufgeführt. In der Roten Liste NRW (LÖBF, 1999) oder in der Roten Liste BRD (BUNDESAMT FÜR NATURSCHUTZ, 1996) geführte oder gemäß BUNDESARTENSCHUTZVERORDNUNG (1989) geschützte Arten sind mit Gefährdungstufen gekennzeichnet.

Abkürzungen der im Folgenden aufgeführten Gefährdungsstufen (verzeichnet sind die Einstufungen für das Weserbergland (W), für Nordrhein-Westfalen (N), für Deutschland (D) sowie nach der Bundesartenschutzverordnung (B):

- *: ungefährdet
- V bzw. 4: potentiell gefährdet
- 3-: gefährdet, regional schwächer gefährdet
- 3: gefährdet
- 3+: gefährdet, regional stärker gefährdet
- 2: stark gefährdet
- 1: vom Aussterben bedroht
- §: geschützt
- R: extrem selten

Hinweis: Die Artenliste ist in einer separaten Datei abgespeichert !

> [Artenliste](#)

Teilnehmer



Einweisung der Teilnehmer in das Untersuchungsgebiet (Foto: Grawe)

Allgeier, Christiane	Höhne, Volker	Sievers, Norbert
Beinlich, Burkhard	Köstermeyer, Heiko	Simon, Iris
Beinlich, Dominik	Krekeler, Josef	Singer, Rudolf
Beinlich, Fabian	Kroll, Rüdiger	Specht, Günter
Beinlich, Irmgard	Mieth, Christiane	Stirnberg, Karlheinz
Bierbrauer, Udo	Mindermann, Sven	Trapet, Peter
Bracht, Wolfgang	Müller, Karl	van der Reidt, Jörg
Büdenbender, Thomas	Obst, Albrecht	van Rhemen, Karin
Finke, Christian	Onkelbach, Nicole	von der Lippe, Barbara
Generlich, Gaby	Plöger, Friedrich	Wagner, Elke
Generlich, Horst	Rasche, Nicolas	Weiffen, Friedhelm
Gerstner, Marina	Riepen, Christian	Weiffen, Marie-Luise
Grawe, Frank	Schaper, Janina	Wendt, Karl-Heinz
Häcker, Stefan	Schmitz, Burkhard	Wittmann, Günter

Hoever, Christiane
Homann, Hermann

Schnell, Karsten
Siebrecht, Sebastian

Wycisk, Uli
(46 Teilnehmer)

Literatur:

BUNDESAMT FÜR NATURSCHUTZ (1996): Rote Liste gefährdeter Pflanzen Deutschlands. Schriftenreihe für Vegetationskunde, 28.

BUNDESAMT FÜR NATURSCHUTZ (1998): Rote Liste gefährdeter Tiere Deutschlands. Schriftenreihe für Landschaftspflege und Naturschutz, 55.

BUNDESARTENSCHUTZVERORDNUNG (BArtSchV) - Verordnung zum Schutz wildlebender Tier- und Pflanzenarten. BGBl. I S. 1677, vom 18.09.1989

(LÖBF) LANDESANSTALT FÜR ÖKOLOGIE, BODENORDNUNG UND FORSTEN (Hrsg.) (1999): Rote Liste der gefährdeten Pflanzen und Tiere in Nordrhein-Westfalen, 3. Fassg. - LÖBF-Schr.R., 17, 644 S.

GRAWE, F. (2000): "Tag der Artenvielfalt" im Kreis Höxter. - Veröff. Naturkundl. Verein Egge-Weser, 13

Anschrift des Autors: Frank Grawe, Zur Specke 4, 34434 Borgentreich

[zum Seitenanfang](#)

Pflanzen

Lichenes - Flechten

Ascolichenes (8 Arten)

Hypogymnia physodes
 Lecanora muralis
 Parmelia glabratula
 Parmelia saxatilis
 Peltigera praetextata
 Physcia adscendens
 Xanthoria parietina
 Xanthoria polycarpa

Bryophyta - Moospflanzen

Hepaticae - Lebermoose (4 Arten)

Diplophyllum albicans
 Lophocolea bidentata
 Lophocolea heterophylla
 Plagiochila asplenioides

Musci - Laubmoose (65 Arten)

Abietinella abietina
 Amblystegium juratzkanum
 Amblystegium serpens
 Atrichum undulatum
 Aulacomnium androgynum
 Barbula acuta
 Barbula convoluta
 Barbula unguiculata
 Brachythecium rivulare
 Brachythecium rutabulum
 Brachythecium velutinum
 Bryoerythrophyllum recuvirostre
 Bryum argenteum
 Bryum gemniferum
 Calliargon cordifolium
 Calliargonella cuspidata
 Ceratodon purpureus
 Cirriphyllum piliferum
 Ctenidium molluscum
 Dicranella heterophylla
 Dicranoweisia cirrata
 Dicranum scoparium
 Ditrichum flexicaule
 Encalypta streptocarpa
 Encalypta vulgaris
 Entodon concinnus
 Eurhynchium hians
 Eurhynchium praelongum
 Fissidens bryoides
 Fissidens dubius
 Fissidens taxifolius
 Fontinalis antipyretica
 Funaria hygrometrica
 Grimmia pulvinata
 Homalothecium lutescens
 Homalothecium sericeum
 Hypnum cupressiforme
 Hypnum lacunosum
 Hypnum mamillatum fo. filiforme
 Mnium hornum
 Orthodicranum montanum
 Orthotrichum affine
 Orthotrichum anomalum
 Orthotrichum lyellii
 Phascum curvicolle
 Phascum cuspidatum
 Plagiomnium affine
 Plagiomnium undulatum
 Plagiothecium laetum
 Platygryium repens
 Pohlia nutans
 Polytrichum formosum
 Potti truncata
 Racomitrium canescens
 Rhynchostegium confertum
 Rhynchostegium riparioides
 Rhytidiadelphus squarrosus
 Schistidium apocarpum
 Scleropodium purum
 Sharpiella seligeri
 Thuidium philibertii
 Thuidium tamariscinum
 Tortula muralis
 Tortula ruralis
 Weissia controversa

Pteridophyta - Farnpflanzen

Equisetinae - Schachtelhalme (2 Arten)

Equisetum arvense Acker-Schachtelhalm
 Equisetum palustre Sumpf-Schachtelhalm

Filicinae - Farne (4 Arten)

Asplenium ruta-muraria Mauerraute
 Athyrium filix-femina Gewöhnlicher Frauenfarn
 Dryopteris filix-mas agg. Gewöhnlicher Wurmfarne
 Pteridium aquilinum Adlerfarn

Spermatophyta - Samenpflanzen

Gymnospermae - Nacktsamer (4 Arten)

Juniperus communis Wacholder 3 3 * *
 Larix decidua Europäische Lärche
 Picea abies Fichte
 Pinus sylvestris Wald-Kiefer

Angiospermae - Bedecktsamer

Dikotyledoneae - Zweikeimbl. Pflanzen (285 Arten)



Der Kreuz-Enzian (*Gentiana cruciata*) Aufnahme einer blühenden Pflanze aus dem Vorjahr (Foto: Grawe)

Acer campestre	Feld-Ahorn	
Acer pseudoplatanus	Berg-Ahorn	
Achillea millefolium	Gewöhnliche Schafgarbe	
Actaea spicata	Christophskraut	
Aegopodium podagraria	Giersch	
Aesculus hippocastanum	Roßkastanie	
Agrimonia eupatoria	Gewöhnlicher Odermennig	
Agrimonia procera	Großer Odermennig	
Ajuga reptans	Kriechender Günsel	
Alliaria petiolata	Knoblauchsrauke	
Alnus glutinosa	Schwarz-Erle	
Alnus incana	Grau-Erle	
Angelica sylvestris	Wald-Engelwurz	
Anthemis arvensis	Acker-Hundskamille	3 3 * *
Anthriscus sylvestris	Wiesen-Kerbel	
Anthyllis vulneraria	Gewöhnlicher Wundklee	3 3 * *
Arctium minus agg.	Kleine Klette Sa.	
Arenaria serpyllifolia agg.	Quendelblättriges Sandkraut Sa.	
Artemisia vulgaris	Gewöhnlicher Beifuß	
Astragalus glycyphyllos	Süße Bärenschote	
Atropa bella-donna	Tollkirsche	
Barbarea vulgaris	Echtes Barbarakraut	
Bellis perennis	Ausdauerndes Gänseblümchen	
Berula erecta	Schmalblättriger Merk	
Betula pendula	Hänge-Birke	
Callitriche palustris agg.	Sumpf-Wasserstern	
Caltha palustris	Sumpfdotterblume	* V * *
Calystegia sepium	Zaun-Winde	
Campanula rapunculoides	Acker-Glockenblume	* V * *
Campanula rapunculus	Rapunzel-Glockenblume	
Campanula rotundifolia	Rundblättrige Glockenblume	* V * *
Campanula trachelium	Nesselblättrige Glockenblume	
Capsella bursa-pastoris	Gewöhnliches Hirtentäschel	
Cardamine armara	Bitteres Schaumkraut	

Cardamine pratensis agg.	Wiesen-Schaumkraut Sa.	
Carduus crispus	Krause Distel	
Carduus nutans	Nickende Distel	
Carlina vulgaris agg.	Golddistel Sa.	
Carpinus betulus	Hainbuche	
Carum carvi	Wiesen-Kümmel	
Centaurea jacea agg.	Wiesen-Flockenblume Sa.	
Centaurea scabiosa	Skabiosen-Flockenblume	
Centaurium erythraea	Echtes Tausendgüldenkraut	* V * §
Cerastium glomeratum	Knäuel-Hornkraut	
Cerastium holosteoides	Gewöhnliches Hornkraut	
Chaerophyllum bulbosum	Knolliger Kälberkropf	
Chaerophyllum hirsutum	Rauhaariger Kälberkropf	
Chaerophyllum temulum	Hecken-Kälberkropf	
Chenopodium strictum	Gestreifter Gänsefuß	
Chrysanthemum leucanthemum	Wiesen-Margerite	
Circaea lutetiana	Gewöhnliches Hexenkraut	
Cirsium acaule	Stengellose Kratzdistel	
Cirsium arvense	Acker-Kratzdistel	
Cirsium oleraceum	Kohl-Kratzdistel	
Cirsium palustre	Sumpf-Kratzdistel	
Cirsium vulgare	Gewöhnliche Kratzdistel	
Clematis vitalba	Gewöhnliche Waldrebe	
Clinopodium vulgare	Wirbeldost	
Convolvulus arvensis	Acker-Winde	
Cornus sanguinea	Roter Hartriegel	
Corydalis lutea	Gelber Lerchensporn	
Corylus avellana	Hasel	
Crataegus laevigata agg.	Zweigriffeliger Weißdorn Sa.	
Crataegus monogyna agg.	Eingriffeliger Weißdorn Sa.	
Crepis biennis	Wiesen-Pippau	* V * *
Crepis capillaris	Grüner Pippau	
Crepis paludosa	Sumpf-Pippau	* V * *
Crepis taraxacifolia	Löwenzahnblättriger Pippau	
Cymbalaria muralis	Mauer-Zimbelkraut	
Daucus carota	Wilde Möhre	
Dipsacus sylvestris	Wilde Karde	
Echium vulgare	Natternkopf	
Epilobium angustifolium	Schmalblättriges Weidenröschen	
Epilobium hirsutum	Zottiges Weidenröschen	
Epilobium montanum	Berg-Weidenröschen	
Epilobium tetragonum	Vierkantiges Weidenröschen	
Erodium cicutarium	Gewöhnlicher Reiherschnabel	
Erophila verna	Frühlings-Hungerblümchen	
Euphorbia cyparissias	Zypressen-Wolfsmilch	
Euphorbia helioscopia	Sonnenwend-Wolfsmilch	
Fagus sylvatica	Rotbuche	
Fallopia convolvulus	Winden-Knöterich	
Ficaria verna	Frühlings-Scharbockskraut	
Filipendula ulmaria	Echtes Mädesüß	
Fragaria vesca	Wald-Erdbeere	
Frangula alnus	Faulbaum	
Fraxinus excelsior	Gewöhnliche Esche	
Galeopsis tetrahit agg.	Gewöhnlicher Hohlzahn Sa.	
Galinsoga parviflora	Kleinblütiges Franzosenkraut	
Galium aparine	Kletten-Labkraut	
Galium mollugo agg.	Wiesen Labkraut Sa.	
Galium odoratum	Waldmeister	
Galium pumilum s. str.	Zierliches Labkraut	
Galium verum	Echtes Labkraut	* V * *
Gentiana cruciata	Kreuz-Enzian	2 2 3+ §
Gentianella ciliata	Fransen-Enzian	3 3 3 §
Gentianella germanica	Deutscher Enzian	3 3 3 §
Geranium columbinum	Tauben-Storchschnabel	
Geranium dissectum	Schlitzblättriger Storchschnabel	
Geranium molle Weicher	Storchschnabel	
Geranium robertianum	Stinkender Storchschnabel	
Geum urbanum	Echte Nelkenwurz	
Glechoma hederacea	Gundermann	
Hedera helix	Efeu	
Heracleum sphondylium	Wiesen-Bärenklau	
Hesperis matronalis	Gewöhnliche Nachtwiole	
Hieracium aurantiacum	Orangerotes Habichtskraut	
Hieracium brachiatum	Armästiges Habichtskraut	
Hieracium lachenalii	Gewöhnliches Habichtskraut	
Hieracium murorum	Wald-Habichtskraut	
Hieracium pilosella	Kleines Habichtskraut	* V * *
Hieracium piloselloides	Florentiner Habichtskraut	
Humulus lupulus	Hopfen	
Hypericum perforatum	Echtes Johanniskraut	
Hypericum tetrapterum	Geflügeltes Johanniskraut	* V * *
Hypochoeris radicata	Gewöhnliches Ferkelkraut	
Impatiens glandulifera	Drüsiges Springkraut	
Impatiens noli-tangere	Echtes Springkraut	
Impatiens parviflora	Kleinblütiges Springkraut	
Inula conyzae	Dürrwurz	
Knautia arvensis	Acker-Witwenblume	
Lamium album	Weißes Taubnessel	

Lamium maculatum	Gefleckte Taubnessel	
Lamium purpureum	Purpurrote Taubnessel	
Lapsana communis	Rainkohl	
Lathyrus pratensis	Wiesen-Platterbse	
Lathyrus sylvestris	Wald-Platterbse	
Leontodon autumnalis	Herbst-Löwenzahn	
Leontodon hispidus ssp.hispidus	Rauher Löwenzahn	
Ligustrum vulgare	Liguster	
Linaria vulgaris	Frauenflachs	
Linum catharticum	Purgier-Lein	* V * *
Lotus corniculatus	Gewöhnlicher Hornklee	
Lotus uliginosus	Sumpf-Hornklee	
Lychnis flos-cuculi	Kuckucks-Lichtnelke	
Lycopus europaeus	Gewöhnlicher Wolfstrapp	
Mahonia aquifolium	Mahonie	
Malus domestica	Gartenapfelbaum	
Malva moschata	Moschus-Malve	
Matricaria chamomilla	Echte Kamille	
Matricaria discoidea	Strahlenlose Kamille	
Medicago falcata	Sichel-Schneckenklee	
Medicago lupulina	Hopfenklee	
Melilotus alba Weißer	Steinklee	
Melilotus officinalis	Echter Steinklee	
Mentha aquatica	Wasser-Minze	
Mentha arvensis agg.	Acker-Minze	
Mentha longifolia	Roß-Minze	
Mercurialis perennis	Wald-Bingelkraut	
Myosotis arvensis	Acker-Vergißmeinnicht	
Myosotis nemorosa	Hain-Vergißmeinnicht	
Myosotis scorpioides agg.	Sumpf-Vergißmeinnicht Sa.	
Nasturtium microphyllum	Kleinblättrige Brunnenkresse	
Nasturtium officinale agg.	Echte Brunnenkresse Sa.	* V * *
Onobrychis viciifolia	Futter-Esparsette	
Ononis spinosa	Hauhechel	
Origanum vulgare	Gewöhnlicher Dost	
Oxalis acetosella	Wald-Sauerklee	
Papaver dubium	Saat-Mohn	
Papaver rhoeas	Klatsch-Mohn	
Pastinaca sativa	Pastinak	
Petasites hybridus	Gewöhnliche Pestwurz	
Picris hieracioides	Gewöhnliches Bitterkraut	
Pimpinella saxifraga	Kleine Bibernelle	
Plantago lanceolata	Spitz-Wegerich	
Plantago major	Großer Wegerich	
Plantago media	Mittlerer Wegerich	
Polygala amarella	Sumpf-Kreuzblümchen	3 3 * *
Polygala comosa	Schopfige Kreuzblume	
Polygala vulgaris	Gewöhnliches Kreuzblümchen	3 3 * *
Polygonatum odoratum	Salomonssiegel	
Polygonum amphibium	Wasser-Knöterich	
Polygonum aviculare agg.	Vogel-Knöterich Sa.	
Polygonum persicaria	Floh-Knöterich	
Populus x hybrida agg.	Hybrid-Pappel Sa.	
Potentilla anserina	Gänse-Fingerkraut	
Potentilla argentea	Silber-Fingerkraut	3 * * *
Potentilla erecta	Blutwurz	* V * *
Potentilla recta	Aufrechtes Fingerkraut	
Potentilla reptans	Kriechendes Fingerkraut	
Potentilla tabernaemontani	Frühlings-Fingerkraut	
Prunella vulgaris	Gewöhnliche Braunelle	
Prunus avium	Vogelkirsche	
Prunus domestica	Zwetschge	
Prunus padus	Traubenkirsche	
Prunus spinosa agg.	Schlehe Sa.	
Pyrus domestica	Birnbaum	
Quercus robur	Stiel-Eiche	
Ranunculus acris	Scharfer Hahnenfuß	
Ranunculus bulbosus	Knolliger Hahnenfuß	
Ranunculus fluitans	Flutender Hahnenfuß	3 3 * *
Ranunculus repens	Kriechender Hahnenfuß	
Ranunculus trichophyllus	Haarblättr. Wasser-Hahnenfuß	3 3 * *
Reseda luteola	Färber-Wau	
Reynoutria japonica	Japanischer Staudenknöterich	
Rhamnus cathartica	Echter Kreuzdorn	
Rhinanthus minor	Kleiner Klappertopf	3 3 * *
Ribes nigrum	Schwarze Johannisbeere	
Ribes uva-crispa	Stachelbeere	
Robinia pseudoacacia	Robinie	
Rorippa sylvestris	Wilde Sumfkresse	
Rosa canina	Hunds-Rose	
Rosa corymbifera	Hecken-Rose	
Rosa rubiginosa	Wein-Rose	
Rubus caesius	Kratzbeere	
Rubus corylifolius agg.	Haselblattbrombeere Sa.	
Rubus fruticosus agg.	Brombeere	
Rubus idaeus	Himbeere	
Rumex acetosa	Großer Sauerampfer	
Rumex aquaticus	Wasser-Ampfer	2 2 * *

Rumex crispus	Krauser Ampfer	
Rumex obtusifolius	Stumpfbläättriger Ampfer	
Rumex sanguineus	Blut-Ampfer	
Salix alba	Silber-Weide	
Salix caprea	Sal-Weide	
Salix fragilis agg.	Bruch-Weide Sa.	
Salix purpurea	Purpur-Weide	
Salix viminalis	Korb-Weide	
Sambucus nigra	Schwarzer Holunder	
Sambucus racemosa	Trauben-Holunder	
Sanguisorba minor s.l.	Kleiner Wiesenknopf	
Saxifraga granulata	Knöllchen-Steinbrech	3 3 * §
Scabiosa columbaria	Tauben-Skabiose	
Scrophularia nodosa	Knotige Braunwurz	
Scrophularia umbrosa s.l.	Geflügelte Braunwurz	
Sedum acre	Scharfer Mauerpfeffer	
Sedum maximum	Große Fetthenne	
Sedum reflexum	Felsen-Fetthenne	
Sedum sexangulare	Milder Mauerpfeffer	
Senecio erucifolius	Raukenblättriges Greiskraut	
Senecio jacobaea	Jakob's Greiskraut	
Silene alba	Weiß Lichtnelke	
Silene dioica	Rote Lichtnelke	
Silene nutans	Nickendes Leimkraut	3 3 * *
Silene vulgaris	Taubenkropf-Leimkraut	
Sinapis arvensis	Acker-Senf	
Sisymbrium officinale	Weg-Rauke	
Solanum dulcamara	Bittersüßer Nachtschatten	
Solidago gigantea	Riesen-Goldrute	
Sonchus asper	Rauhe Gänsedistel	
Sorbus aucuparia	Gewöhnliche Eberesche	
Stachys palustris	Sumpf-Ziest	
Stachys sylvatica	Wald-Ziest	
Stellaria nemorum	Hain-Sternmiere	
Symphoricarpos rivularis	Schneebeere	
Symphytum officinale	Echter Beinwell	
Tanacetum vulgare	Rainfarn	
Taraxacum laevigatum agg.	Schwielen-Löwenzahn Sa.	3 3 * *
Taraxacum officinale agg.	Wiesen-Löwenzahn Sa.	
Teucrium botrys	Trauben-Gamander	3 3 * *
Thlaspi arvense	Acker-Hellerkraut	
Thymus pulegioides	Feld-Thymian	
Torilis japonica	Gewöhnlicher Klettenkerbel	
Tragopogon pratensis	Wiesen-Bocksbart	
Trifolium campestre	Feld-Klee	
Trifolium dubium	Kleiner Klee	
Trifolium incarnatum	Inkarnat-Klee	
Trifolium medium	Mittlerer Klee	
Trifolium pratense	Rot-Klee	
Trifolium repens	Weiß-Klee	
Tussilago farfara	Huflattich	
Urtica dioica	Große Brennessel	
Valeriana officinalis agg.	Echter Arznei-Baldrian Sa.	
Valerianella dentata	Gezähntes Rapünzchen	3 3 * *
Valerianella locusta	Echter Feldsalat	
Verbascum densiflorum	Großblütige Königskerze	
Verbascum nigrum	Schwarze Königskerze	
Veronica anagallis-aqu. s.str.	Wasser-Ehrenpreis	
Veronica arvensis	Feld Ehrenpreis	
Veronica beccabunga	Bachbunge	
Veronica chamaedrys	Gamander-Ehrenpreis	
Veronica hederifolia	Efeublättriger Ehrenpreis	
Veronica officinalis	Wald-Ehrenpreis	
Veronica persica	Persischer Ehrenpreis	
Viburnum opulus	Gewöhnlicher Schneeball	
Vicia cracca	Vogel-Wicke	
Vicia hirsuta	Rauhhaarige Wicke	
Vicia sativa	Saat-Wicke	
Vicia sepium	Zaun-Wicke	
Vicia tetrasperma	Viersamige Wicke	
Vinca minor	Kleines Immergrün	
Vincetoxicum hirundinaria	Weiß Schwalbenwurz	
Viola arvensis	Acker-Stiefmütterchen	
Viola hirta	Rauhhaariges Veilchen	
Viola reichenbachiana	Wald-Veilchen	

Monokotyledoneae - Einkeimblättr. Pflanzen (86 Arten)



Das Dreizählige Knabenkraut (*Orchis tridentata*), eine typische Orchidee der Kalk-Halbtrockenrasen im Raum Ottbergen (Foto: Grawe)



Das stark gefährdete Helm-Knabenkraut (*Orchis militaris*) findet sich am Wingelstein (Foto: Grawe)

Agropyron repens	Gewöhnliche Quecke	
Agrostis capillaris	Rotes Straußgras	
Agrostis stolonifera agg.	Flecht-Straußgras Sa.	
Allium oleraceum	Gemüse-Lauch	3 3 * *
Alopecurus geniculatus	Knick-Fuchsschwanz	
Alopecurus myosuroides	Acker-Fuchsschwanz	
Alopecurus pratensis	Wiesen-Fuchsschwanz	
Anthoxanthum odoratum	Gewöhnliches Ruchgras	
Arrhenatherum elatius	Glatthafer	
Arum maculatum	Gefleckter Aronstab	
Brachypodium pinnatum agg.	Fieder-Zwenke Sa.	
Briza media	Zittergras	3 3 * *
Bromus erectus	Aufrechte Trespe	
Bromus hordeaceus	Weiche Trespe	
Bromus sterilis	Taube Trespe	
Bromus tectorum	Dach-Trespe	
Calamagrostis epigejos	Land-Reitgras	
Carex acutiformis	Sumpf-Segge	
Carex brizoides	Zittergras-Segge	
Carex caryophyllea	Frühlings-Segge	* 3 * *
Carex disticha	Zweizeilige Segge	
Carex flacca	Blaugrüne Segge	
Carex hirta	Behaarte Segge	
Carex muricata	Stachel-Segge	
Carex nigra	Braune Segge	* V * *
Carex sylvatica	Wald-Segge	
Cephalanthera damasonium	Weißes Waldvögelein	3 * * §
Cephalanthera longifolia	Schwertblättr. Waldvögelein	2 2 * §
Cynosurus cristatus	Weide-Kammgras	* V * *
Dactylis glomerata	Wiesen-Knäuelgras	
Dactylorhiza majalis	Breitblättriges Knabenkraut	2 3 3 §
Deschampsia cespitosa	Rasen-Schmiele	
Eleocharis palustris agg.	Gewöhnliche Sumpfsimse Sa.	
Elodea canadensis	Kanadische Wasserpest	
Elodea nuttallii	Nuttalls Wasserpest	
Elymus repens	Kriechende Quecke	
Epipactis helleborine	Breitblättrige Stendelwurz	* * * §
Festuca arundinacea	Rohr-Schwingel	
Festuca nigrescens	Horst-Schwingel	
Festuca ovina agg.	Schaf-Schwingel Sa.	
Festuca pratensis	Wiesen-Schwingel	
Festuca rubra agg.	Rot-Schwingel Sa.	
Glyceria fluitans	Flutender Schwaden	
Glyceria maxima	Wasser-Schwaden	
Glyceria plicata	Faltiger Schwaden	
Gymnadenia conopsea	Mücken-Händelwurz	3 3 * §
Holcus lanatus	Wolliges Honiggras	
Holcus mollis	Weiches Honiggras	
Iris pseudacorus	Gelbe Schwertlilie	* * * §
Juncus articulatus	Glieder-Binse	
Juncus conglomeratus	Knäuel-Binse	
Juncus effusus	Flatter-Binse	
Juncus inflexus	Blaugrüne Binse	
Koeleria pyramidata	Pyramiden-Schillergras	
Lemna minor	Kleine Wasserlinse	
Listera ovata	Großes Zweiblatt	* * * §
Lolium multiflorum	Vielblütiges Weidelgras	

Lolium perenne	Gewöhnliches Weidelgras		
Luzula luzuloides	Weißer Hainsimse		
Luzula multiflora	Vielblütige Hainsimse		
Melica uniflora	Einblütiges Perlgras		
Milium effusum	Wald-Fluttergras		
Neottia nidus-avis	Nestwurz	* 3 *	§
Ophrys apifera	Bienen-Ragwurz	3 3 2	§
Ophrys insectifera	Fliegen-Ragwurz	3 3 3-	§
Orchis mascula	Stattliches Knabenkraut	* * *	§
Orchis militaris	Helm-Knabenkraut	2 2 3	§
Orchis tridentata	Dreizähniges Knabenkraut	3 3 3	§
Phalaris arundinacea	Rohr-Glanzgras		
Phleum pratense	Wiesen-Lieschgras		
Phragmites australis	Schilf		
Platanthera bifolia s.l.	Weißer Wadhyazinthe i.w.S.	2 3 3-	§
Platanthera chlorantha	Grüne Waldhyazinthe	* * 3	§
Poa angustifolia	Schmalblättriges Rispengras		
Poa annua	Einjähriges Rispengras		
Poa compressa	Platthalm-Rispengras		
Poa nemoralis	Hain-Rispengras		
Poa pratensis agg.	Wiesen-Rispengras Sa.		
Poa trivialis	Gewöhnliches Rispengras		
Potamogeton crispus	Krauses Laichkraut	3 3 *	*
Potamogeton pectinatus	Kamm-Laichkraut		
Potamogeton perfoliatus	Durchwachsendes Laichkraut	1 2 *	*
Scirpus sylvaticus	Wald-Simse		
Sparganium erectum s.l.	Aufrechter Igelkolben		
Spirodela polyrhiza	Vielwurzlige Teichlinse	3 3 *	*
Trisetum flavescens	Gewöhnlicher Goldhafer		

Tiere

Mollusca - Weichtiere

Gastropoda - Schnecken (5 Arten)

Arianta arbustorum	Gefleckte Schnirkelschnecke		
Cepaea nemoralis	Schwarzmund. Bänderschnecke		
Helicella itala	Heideschnecke	3 3	
Helix pomatia	Weinbergschnecke		
Succinea putris	Bernsteinschnecke		

Arthropoda - Gliederfüßer

Arachnida - Spinnentiere (1 Art)

Idoxes ricinus Holzbock

Insecta - Insekten



Der Schwalbenschwanz (*Papilio machaon*),
 einer der prächtigsten heimischen Tagfalter
 (Foto: Beinlich)

Lepidoptera - Schmetterlinge (32 Arten)

Aglais urticae.	Kleiner Fuchs		
Anthocharis cardamines.	Aurorafalter		
Aphantopus hyperantus	Brauner Waldvogel		
Araschnia levana	Landkärtchen		
Argynnis paphia	Kaisermantel	3 *	
Aricia agestis	Dunkelbrauner Bläuling	2 V	
Artogeia napi	Rapsweißling		
Artogeia rapae	Kleiner Kohlweißling		
Carterocephalus palaemon	Gelbwürfeliges Dickkopffalter	3 V	
Coenonympha arcania	Weißbind. Wiesenvöglein	3 V	
Coenonympha pamphilus	Kleiner Heufalter		
Cupido minimus	Zwergbläuling	2 V	
Cynthia cardui	Distelfalter		
Erynnis tages	Dunkler Dickkopffalter	3 V	
Gonepteryx rhamni	Zitronenfalter		
Hesperia comma	Kommalfalter	2 3	
Inachis io	Tagpfauenauge		
Maniola jurtina	Ochsenauge		
Melanargia galathea	Schachbrett		
Mesoacidalia aglaja	Großer Perlmutterfalter	2 V	
Ochlodes venatus	Rostfarb. Dickkopffalter		

Papilio machaon	Schwabenschwanz	3	V
Pararge aegeria	Waldbrettspiel		
Pieris brassicae	Großer Kohlweißling		
Polygonia c-album	C-Falter		
Polyommatus icarus	Hauhechelbläuling		
Thecla betulae	Nierenfleck	3	*
Thymelicus sylvestris	Ockergelber Braundickkopff.		
Zygaena carniolica	Esparsetten-Widderchen	2	3
Zygaena filipendula	Blutströpfung		
Zygaena purpuralis	Thymian-Widderchen	2	3
Zygaena vicaria	Kl. Fünffleck-Widderchen	2	V

Hymenoptera - Hautflügler (29 Arten)

Andrena chrysoceles		3	
Andrena helvola			
Andrena scotica			
Andrena subopaca			
Bombus lapidarius			
Bombus pascuorum			
Bombus pratorum			
Bombus sylvarum		2	V
Bombus terrestris			
Crossocerus quadrimaculatus			
Diodontus tristis			
Ectemnius borealis			
Ectemnius continuus			
Ectemnius ruficornis			
Halictus tumulorum			
Hylaeus communis			
Lasioglossum albipes			
Megachile ericetorum		3	V
Lasioglossum nitidulum		3	
Lasioglossum villosulum			
Lasioglossum xanthopus		1	V
Mimumesa dahlbomi			
Osmia aurulenta		3	
Osmia bicolor		3	
Osmia bicornis			
Osmia leaiana		R	3
Oxybelus uniglumis			
Polistis dominulus			
Vespula vulgaris			

Ensifera - Langfühlerschrecken (4 Arten)

Metrioptera brachyptera	Kurzflügelige Beißschrecke	3	*
Metrioptera roeseli	Roesels Beißschrecke		
Pholidoptera griseoptera	Gew. Strauchschrecke		
Tettigonia viridissima	Grünes Heupferd		

Caelifera - Kurzfühlerschrecken (9 Arten)



Die **Sumpfschrecke (*Mecostethus grossus*)** hat ihr Hauptvorkommen im Kreisgebiet in der Netheau bei Bruchhausen. Insgesamt gibt es lediglich drei Vorkommen im Kreis Höxter!

(Foto: Beinlich)

Chorthippus albomarginatus	Weißrandiger Grashüpfer		
Chorthippus biguttulus	Nachtigall-Grashüpfer		
Chorthippus montanus	Sumpfgrashüpfer	2	3
Chorthippus parallelus	Gemeiner Grashüpfer		
Mecostethus grossus	Sumpfschrecke	2	2
Omocestus viridulus	Bunter Grashüpfer		
Stenobothrus lineatus	Heidegrashüpfer	3	*
Tetrix subulata	Säbeldornschröcke	V	*
Tetrix tenuicornis	Langfühler-Dornschröcke	3	*

Odonata - Libellen (7 Arten)

Aeschna cyanea	Blaugrüne Mosaikjungfer		
Calopteryx splendens	Gebänderte Prachtlibelle	*	V
Calopteryx virgo	Blaufügel-Prachtlibelle	3	3

Coenagrion puella	Hufeisen-Azurjungfer
Enallagma cyathigerum	Becher-Azurjungfer
Ischnura elegans	Große Pechlibelle
Pyrrhosoma nymphula	Frühe Adonislibelle

Diptera - Zweiflügler

Syrphidae - Schwebfliegen (9 Arten)

Cheilosia albitarsis
Cheilosia pagana
Eristalis pertinax
Melanogaster nuda
Melanostoma mellinum
Melanostoma scalare
Platycheirus albimanus
Rhingia campestris
Sphaerophoria spp.

Vertebrata - Wirbeltiere

"Pisces" - Fische (4 Arten)

Äsche	Thymallus thymallus	V *
Bachforelle	Salmo trutta	
Gründling	Gobio gobio	
Mühlkoppe	Coppus gobio	

Amphibia - Amphibien (2 Arten)

Erdkröte	Bufo bufo
Grasfrosch	Rana temporaria

Reptilia - Reptilien (4 Arten)

Blindschleiche	Anguis fragilis	
Schlingnatter	Coronella austriaca	2 2
Waldeidechse	Lacerta vivipara	
Zauneidechse	Lacerta agilis	2 3

Aves - Vögel (59 Arten)



Der **Kolkrabe (*Corvus corax*)** ist in NRW vom Aussterben bedroht (Foto: Graue)

Amsel	Turdus merula	
Bachstelze	Motacilla alba	
Baumpieper	Anthus trivialis	V *
Blaumeise	Parus caeruleus	
Buchfink	Fringilla coelebs	
Buntspecht	Dendrocopus major	
Dorngrasmücke	Sylvia communis	V V
Eichelhäher	Garrulus glandarius	
Eisvogel	Alcedo atthis	3 V
Elster	Pica pica	
Feldlerche	Alauda arvensis	V V
Feldschwirl	Locustella naevia	3 *
Feldsperling	Passer montanus	V V
Fitis	Phylloscopus trochilus	
Gartengrasmücke	Sylvia borin	
Gebirgsstelze	Motacilla cinerea	
Gelbspötter	Hippolais icterina	V *
Girlitz	Serinus serinus	
Goldammer	Emberiza citrinella	V *
Graureiher	Ardea cinerea	
Grauspecht	Picus canus	3 *
Grünling	Chloris chloris	

Hänfling	Acanthis cannabina	
Haussperling	Passer domesticus	
Heckenbraunelle	Prunella modularis	
Klappergrasmücke	Sylvia curruca	V *
Kohlmeise	Parus major	
Kolkrabe	Corvus corax	1 *
Kormoran	Phalacrocorax carbo	
Kuckuck	Cuculus canorus	V V
Mäusebussard	Buteo buteo	
Mehlschwalbe	Delichon urbica	V *
Mönchsgrasmücke	Sylvia atricapilla	
Nachtigall	Luscinia megarhynchos	3 *
Neuntöter	Lanius collurio	3 V
Rabenkrähe	Corvus corone corone	
Rauchschwalbe	Hirundo rustica	3 V
Reiherente	Aythya fuligula	
Ringeltaube	Columba palumbus	
Rotkehlchen	Erethacus rubecula	
Rotmilan	Milvus milvus	2 *
Schleiereule	Tyto alba	
Schwarzmilan	Milvus migrans	
Singdrossel	Turdus philomelos	
Sommergoldhähnchen	Regulus ignicapillus	
Sperber	Accipiter nisus	
Star	Sturnus vulgaris	
Stieglitz	Carduelis carduelis	
Sumpfrohrsänger	Acrocephalus palustris	
Teichhuhn	Gallinula chloropus	V V
Turmfalke	Falco tinnunculus	
Turteltaube	Streptopelia turtur	3 *
Wacholderdrossel	Turdus pilaris	
Waldbaumläufer	Certhia familiaris	
Wasseramsel	Cinclus cinclus	
Weißstorch	Ciconia ciconia	1 3
Wintergoldhähnchen	Regulus regulus	
Zaunkönig	Troglodytes troglodyte	
Zilpzalp	Phylloscopus collybita	
Mammalia - Säuger (10 Arten)		
Dachs	Meles meles	
Eichhörnchen	Sciurus vulgaris	
Feldhase	Lepus europaeus	3 3
Feldmaus	Microtus arvalis	
Hermelin	Mustela erminea	
Kaninchen	Oryctolagus cuniculus	
Maulwurf	Talpa europaea	
Reh	Capreolus capreolus	
Waschbär	Procyon lotor	
Wildschwein	Sus scrofa	