

Eine neue Brombeerart aus Spanien

mit 2 Abbildungen

Heinrich E. Weber* & Elena Monasterio-Huelin**

Abstract: *Rubus lucensis* H. E. WEBER & MONASTERIO-HUELIN (sect. *Rubus* ser. *Pallidi* W. C. R. WATSON) is described as a new species and illustrated. Up till now it has been found at two localities far away from each other in northern Spain (provinces Lugo and Logroño).

Resumen: Se describe e iconografía *Rubus lucensis* H. E. WEBER & MONASTERIO-HUELIN spec. nov. (sec. *Rubus* ser. *PALLIDI* W. C. R. WATSON), especie que se distribuye por des localidades, muy distantes entre si, del norte des España (provincias de Lugo y Logroño).

Kurzfassung: *Rubus lucensis* H. E. WEBER & MONASTERIO-HUELIN (sect. *Rubus* ser. *PALLIDI* W. C. R. WATSON) wird als neue Art beschrieben und abgebildet. Sie wurde bislang in zwei weit voneinander entfernten Gebieten Nordspaniens (Provinzen Lugo und Logroño) nachgewiesen.

Einleitung

Die Brombeeren der Iberischen Halbinsel wurden lange Zeit irrtümlich mit Arten identifiziert, die von WEIHE & NEES (1822–1827) und anderen in Mitteleuropa und anderen Gebieten beschrieben waren. Darüber hinaus wurden von den spanischen und portugiesischen Botanikern neue Arten benannt, bei denen es sich jedoch größtenteils um taxonomisch wertlose individuelle Biotypen oder lediglich lokal verbreitete Sippen handelt. Erst in neuerer Zeit wurde die Brombeerflora Spaniens und Portugals nach modernen taxonomischen Gesichtspunkten planmäßig erforscht und eine Übersicht über die tatsächlich vorkommenden Arten erreicht (MONASTERIO-HUELIN 1992). Insgesamt wurden hierbei neben der Kratzbeere (*Rubus caesius* L.) 22 Arten mit regionaler oder weiterer Verbreitung ermittelt, von denen 20 zur Sektion *Rubus* und lediglich 2 zur Sektion *Corylifolii* LINDLEY gehören. Die Iberische Halbinsel liegt damit weit abseits des Mannigfaltigkeitszentrums der europäischen Brombeeren, von denen beispielsweise allein in Niedersachsen 152 Arten vorkommen.

Einige der auf der Iberischen Halbinsel verbreiteten Arten waren bislang noch unbeschrieben und wurden ad interim bei MONASTERIO-HUELIN (1992) als eigene Taxa behandelt mit Ausnahme von *Rubus lainzii*, dessen Name bereits gültig veröffentlicht wurde (WEBER 1990). Zu den noch unbeschriebenen Sippen gehört auch die hier behandelte Art.

* Prof. Dr. Dr. Heinrich E. Weber, Universität Osnabrück, Standort Vechta, Driverstraße 22, D-2848 Vechta.

** Dra. Elena Monasterio-Huelin, Real Jardin Botánico, Plaza de Murillo 2, E-28 014 Madrid.

***Rubus lucensis* H. E. Weber & E. Monasterio-Huelin spec. nov. (Abb. 1–2)**

Turio prostratus, tenuis (vulgo 3–4 mm latus) obtusangulus faciebus planis vel convexis, atrovinosus, adpresse pilis fasciculatis stellulatisque pilosus (50–>100 pilis 0,25–0,5 mm longis ad 1 cm lateris), glandulis 0,25–0,5 (–0,75) mm stipitatis perfragilibus et partim defractis 20–30 ad 1 cm lateris. Aculei 10–15 ad 5 cm, subconformes, subulati, paulo reclinati partim leviter curvati, usque 4–6 mm longi basi 3–6 mm lati, aculeolis paucis initio saepe glanduliferis usque 2 mm longis immixtis.

Folia 3nata supra circiter 15–35 pilis pro cm² subtus viridia paulo molliter pilis singulis pilosa. Foliolum terminale mediocriter longe petiolulatum (longitudo petioliuli 26–33 % longitudinis laminulae), e basi anguste cordata obovatum, paulo abrupte in apicem 9–13 mm longum attenuatum, plerumque parum periodice dentibus latis submucronulatis 1,5–2 mm alte serratum. Foliola lateralia 3–5 mm petiolulata basi leviter cordata. Petiolus subtus glabratus, 9–13 aculeis subulatis reclinatis leviter curvatis insuper aculeolis aciculis paucis obsitus. Stipulae filamentosae (usque 0,5 mm latae).

Inflorescentia truncate pyramidalis, laxa, usque ad 7–10 cm infra apicem foliosa, ramis irregulariter racemosis composita. 1–2 Folia suprema vulgo late elliptica vel rotundata, folia cetera 3nata foliolis terminalibus e basi anguste rotundata obovatis, apice 3–5 mm submucronatis, foliolis lateralibus sessilibus vel usque 2,5 mm stipitatis. Rachis pilis breviter patentibus pilisque stellulatis vel fasciculatis adpressis dense obsitus, insuper glandulis inaequilonge (0,2,5–1 mm) stipitatis multis instructus, aculeis subulatis reclinatis et partim leviter curvatis 3–5 mm longis 7–11 ad 5 cm, praetera aculeolis minoribus initio saepe glanduliferis munitus. Pedicelli 10–17 mm longi, canotomentosi, 20–30 glandulis usque 0,3 (–0,5) mm stipitatis vulgo (atro-)vinosis obsiti, 4–10 aculeis subulatis patentibus rectis 1–2 mm longis instructi. Sepala canotomentosa, aculeolis flavescensibus subulatis glandulisque obsita, sat brevia, post anthesin reflexa. Petala alba, elliptica, 11 mm longa, 5,5 mm lata, apice parce retusa. Stamina stylos albescentes paulo superantia. Antherae glabrae. Ovaria glabra. Receptaculum glabratum. – Floret: VI.

Typus: Esp. Lugo: Noceda; N–VI entre los km 446–447, 800 m, 2. 8. 1989, MONASTERIO-HUELIN 303 M–H (MA 503115, holotypus, Herb. WEBER, isotypus).

Crescit in Hispania septentrionali in frutecis pinetisque 800–1400 m supra mare. *Rubus* e sectione *Rubus* ser. Pallidi W. C. R. WATSON. Nominatus secundum provinciam „Lugo“ in Hispania boreo-occidentali.

Die Art ist vor allem charakterisiert durch ihre angedrückt behaarten Schößlinge, die wie alle Achsen mit sehr feinen, zerbrechlichen Stieldrüsen besetzt sind, sowie durch ihre 3-zähligen Blätter mit verkehrt eiförmigen, ziemlich fein, jedoch nicht regelmäßig gesägten, etwas aufgesetzt bespitzten Endblättchen und kurzgestielten Seitenblättchen.

Rubus lucensis wurde bislang nur an zwei Fundorten in Nordspanien gesammelt: In der Provinz Logroño bei Tierra de Cameros (Puerto de Piqueras) in 1400 m Höhe über NN sowie in der Provinz Lugo (nach der die Art benannt wurde) bei Noceda in der Sierra de Ancares in 800 m Höhe über NN (Raster 29TPH5836). Neben der oben erwähnten Typus-Ausammlung existiert noch der folgende Beleg: La Rioja, pto. Piqueras, devio a Ribafrecha, 6,7 km despues del cruce, 1400 m (30TWM3767), 2. 8. 1989, MONASTERIO-HUELIN 303M–H, MA). Beide Fundorte sind über 400 km Luftlinie voneinander entfernt. Es ist davon auszugehen, daß die Art in dem erst wenig intensiv durchforschten Gebiet noch an mehreren bis vielen anderen Wuchsorten entdeckt werden kann.

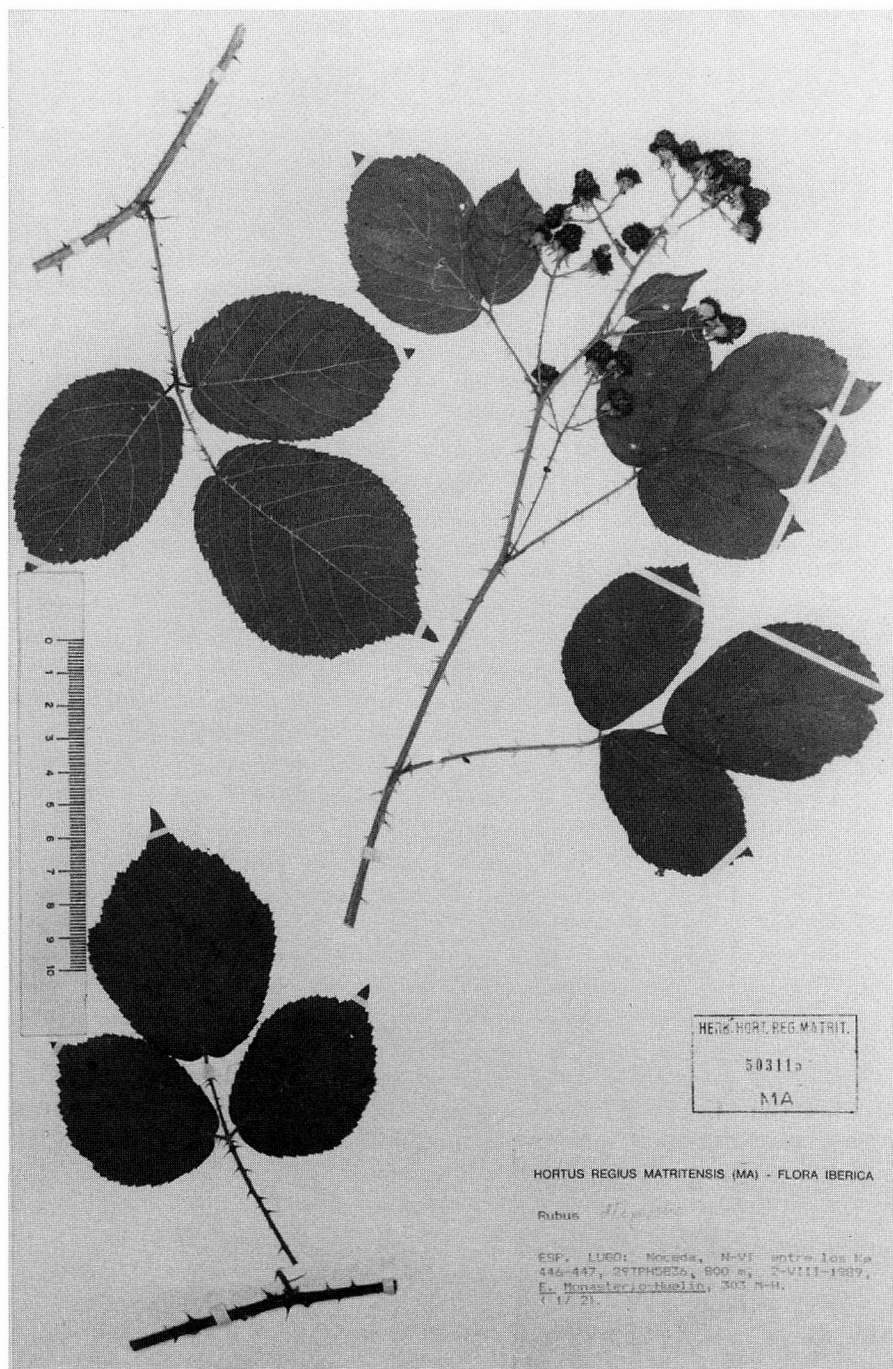


Abb. 1 *Rubus lucensis* H. E. WEBER & MONASTERIO-HUELIN. - Holotypus (MA). Foto M. JEREZ.

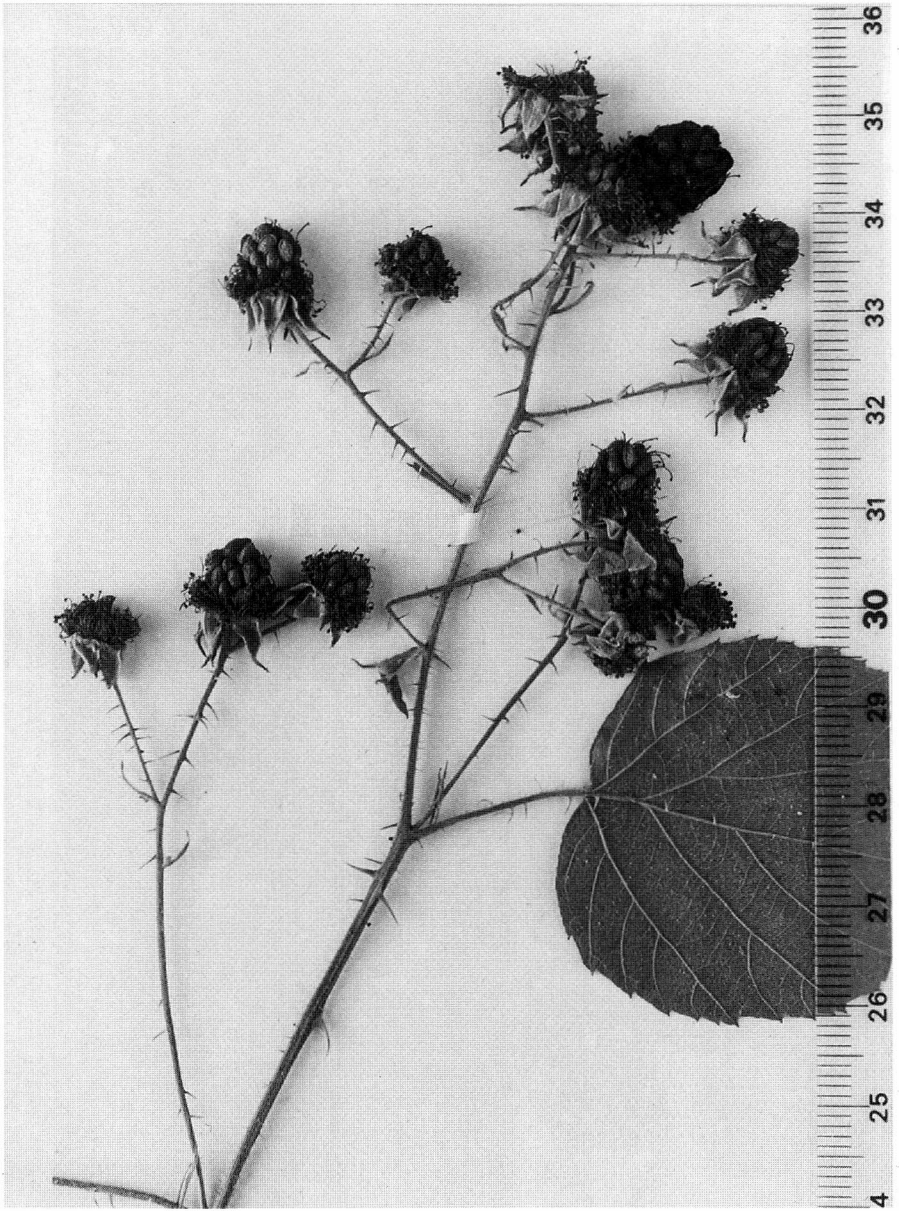


Abb. 2 *Rubus lucensis* H. E. WEBER & MONASTERIO-HUELIN. Ausschnitt aus dem Blütenstand des Isotypus (Herb. WEBER). Foto H. E. WEBER.

Schriftenverzeichnis

- MONASTERIO-HUELIN, E. (1992): Revision taxonomica del genero *Rubus* L. (Rosaceae) en la Península Ibérica e Islas Baleares. Diss. pharm. biol. Madrid. 160 pp. – Madrid.
- WEBER, H. E. (1990): Contribución al conocimiento del genero *Rubus* (Rosaceae) en la Península Ibérica. – *Anales Jard. Bot. Madrid* 47: 327–338.