

EGGE-WESER	1982	Band 1, Heft 3	Seiten 85-121
------------	------	----------------	---------------

Liste der Farn- und Blütenpflanzen, die im Kreise Höxter wild wachsen

Kurt Preywisch, Helmut Brinkmann, Jörg Dettmar,
Elisabeth Heldt, Michael Rode

Einleitung

Diese Liste ergänzt den Artikel „Unsere Pflanzenwelt im Umbruch“ (PREYWISCH u.a. 1981). Sie schreibt den „Atlas zur Flora von Südniedersachsen“ (HAEUPLER 1976) bis einschließlich 1981 fort. Als Kreis Höxter gelten 51 Meßtischblatt-Viertel (4120-22, 4220-22, 4320-22, 4420,21,22/1,2,3, 4520/1,2,21/1, 2). Dieses Gebiet ist im Kärtchen 20301 auf der folgenden Seite (Seite 86) umgrenzt und auf S. 114 im Maßstab 1:200.000 dargestellt.

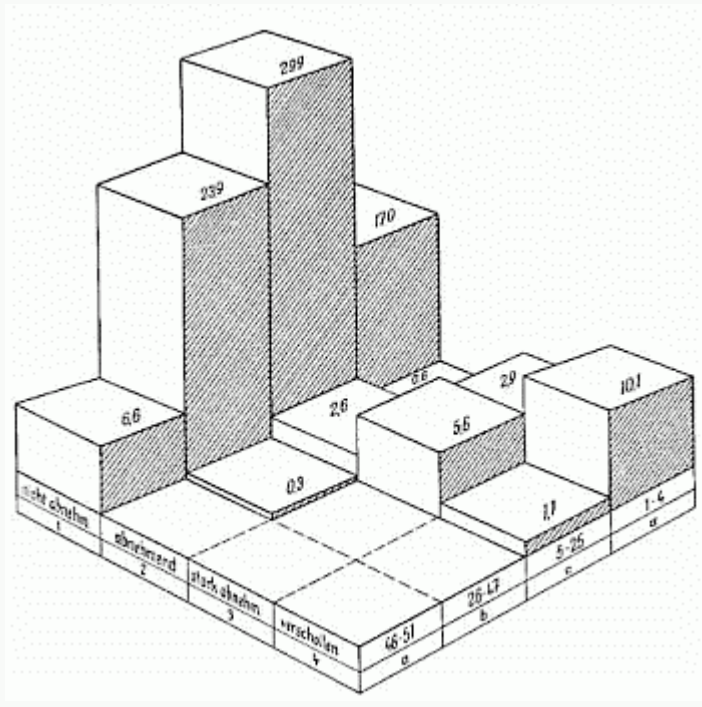
Beispielzeile der Liste:

Wissenschaftl. Namen	Deutsche Namen	Kurzformel	Gefährdung	Änderung
Cephalanthera rubra	Rotes Waldvögelein	2c	A.3	4420/1 P

Die wissenschaftlichen Namen in Kolonne 1 folgen EHRENDORFER (1973). Änderungen hat HAEUPLER schon in Klammern berücksichtigt. Das Echte Tausendgüldenkraut zum Beispiel (S.86, Kärtchen 20102) findet man in unserer Liste unter *Gentaurium erythraea*. Sammel- und Kleinarten sind nicht gesondert bezeichnet, lassen sich aber durch Vergleich des deutschen Namens mit HAEUPLER erschließen. Sammelarten bleiben unerwähnt, wenn die Verbreitung ihrer Kleinarten gut erforscht ist.

Die deutschen Namen in Kolonne 2 richten sich fast durchweg nach HAEUPLER. Damit die Benutzung der Hauptliste erleichtert wird, folgt ihr ein alphabetisches Verzeichnis aller deutschen Gattungsnamen, die bei HAEUPLER und SCHMEIL-FITSCHEN Verwendung finden. E. HELDT hat sich der Mühe unterzogen, es anzufertigen. (S. 115-120*)

Kolonne 3 kombiniert in einer Kurzformel exakte Angaben über die Abnahme (1-4) und Verbreitung (a-d) jeder Art in unserem Verbreitungsgebiet. Auf der folgenden Seite erläutern Verbreitungskärtchen und Text den Sinn der 8 Zeichen genauer. Welche Rasterhäufigkeit den Kleinbuchstaben entspricht, sagt der Sockel des Diagramms. Es zeigt auch, daß von den 16 möglichen Kombinationen nur 11 verwirklicht sind. Die Gruppe 1c ist in Kolonne 3 noch einmal unterteilt. Die Formeln für alle Arten, die höchstens in 15 Grundfeldern vertreten sind, sind ebenso unterstrichen, wie die von 1d bis 4d und von 2c bis 4c.



85

Helmut Brinkmann, Detmold, schriftl.Mitt.1981 (B)
 Jörg DETTMAR (1981), Höxter (D)
 Elisabeth Heldt, Warburg, schriftl. Mitt.1981 (H)
 Heinz LIENENBECKER (1981b), Steinhagen (L)
 Kurt Preywisch, Höxter (P)
 Michael RODE (1981), Höxter-Albaxen (R)

H und P zogen bei schwierigen Bestimmungen Klaus Lewejohann, Göttingen, zu Rate.

Interessant ist ein Vergleich mit einer ähnlichen Liste für Berlin-West (SUKOPP 1981):
 Untersuchungsfläche Berlin ca. 480 qkm - Höxter ca. 1200 qkm, einheimische und alteingewanderte Arten
 1006-1090, Neueinwanderer und Gastarten 390-134. Großstädte zeigen gewöhnlich mehr Arten als ländliche
 Räume, denn sie sind besser durchforscht und haben mehr Zuwanderung.

Mit dieser Arbeit verfolgen wir hauptsächlich zwei Ziele:

1. Forschungslücken zwischen den besser bearbeiteten Räumen im Nordosten und Südwesten des Kreises sollen geschlossen und weitere Suche in den schwächer bearbeiteten Grundfeldern angeregt werden.
2. Dem Arten- und Biotopschutz im Kreis Höxter soll ein wesentlich feineres Beurteilungsinstrument an die Hand gegeben werden, als es die großräumig angelegten ROTEN LISTEN der Länder und des Bundes sein können.

87

„Liste der Farn- und Blütenpflanzen, die im Kreise Höxter wild wachsen“

<i>Abies alba</i>	Edeltanne	1c		
<i>Acer campestre</i>	Feld-Ahorn	1a		4421/3H
<i>Acer platanoides</i>	Spitz-Ahorn	1b		
<i>Acer pseudoplatanus</i>	Berg-Ahorn	1a		4421/3H
<i>Aceras anthropophorum</i>	Ohnhorn, Puppenorch.	4d	A.2	4422/3 KAPLAN 1981
<i>Achillea millefolium</i>	Gemeine Schafgarbe	1a		
<i>Achillea nobilis</i>	Edel-Schafgarbe	1d		
<i>Achillea ptarmica</i>	Sumpf-Schafgarbe	1b		4421/4H
<i>Acinos arvensis</i>	Gem.Steinquendel	1c		4420/3H
<i>Aconitum vulparia</i>	Gelber Eisenhut	1d	A.3	
<i>Acorus calamus</i>	Kalmus	1c		
<i>Actaea spicata</i>	Christophskraut	1b		4322/1P
<i>Adonis aestivalis</i>	Sommer-Adonisrösch.	3c	A.1.2	4520/2P
<i>Adonis flammula</i>	Flammen-Adonisr.	4d	A.1.1	
<i>Adoxa moschatellina</i>	Moschuskraut	1c		
<i>Aegopodium podagraria</i>	Giersch, Geißfuß	1a		4421/1 H
<i>Aesculus hippocastanum</i>	Gem. Roßkastanie	1b		
<i>Aethusa cynapium</i>	Hundspetersilie	1b		
<i>Agrimonia eupatoria</i>	Kleiner Odermennig	1a		
<i>Agrimonia procera</i>	Großer Odermennig	1d		
<i>Agropyron caninum</i>	Hunds-Quecke	1c		4421/3H
<i>Agropyron repens</i>	Gemeine Quecke	1b		4420/3H
<i>Agrostenima githago</i>	Korn-Rade	2c	A.1.2	
<i>Agrostis canina</i>	Hunds-Straußgras	1c		4420/4H
<i>Agrostis stolonifera</i>	Weißes Straußgras	1b		4420/4, 4421/4H
<i>Agrostis tenuis</i>	Rot-Straußgras	1a		
<i>Aira caryophyllea</i>	Nelkenhafer	1d		
<i>Aira praecox</i>	Frühe Haferschmiele	1c		
<i>Ajuga chamaepitys</i>	Gelber Günsel	1d	A.1.2	
<i>Ajuga genevensis</i>	Heide-Günsel	1c		
<i>Ajuga pyramidalis</i>	Pyramiden-Günsel			4222/1 ?
<i>Ajuga reptans</i>	Kriechender Günsel	1a		4421/1H
<i>Alchemilla hybrida</i>	Bastard-Frauenmantel	1d		
<i>Alchemilla vulgaris</i>	Gem.Frauenmantel	1b		4322/1P
<i>Alisma plantago-aqu.</i>	Gem.Froschlöffel	1c		4322/1, 3P, 4420/4H
<i>Alliaria petiolata</i>	Knoblauchsrauke	1b		4322/1P, 4420/3, 21/1, 2H
<i>Allium oleraceum</i>	Gemüse-Lauch	1c		4122/5P
<i>Allium rotundum</i>	Runder Lauch		A.1.1	4520/1B
<i>Allium schoenoprasum</i>	Schnitt-Lauch	1d		
<i>Allium scorodoprasum</i>	Schlangen-Lauch	1d		
<i>Allium sphaerocephalon</i>	Kugelköpf. Lauch	1d		
<i>Allium ursinum</i>	Bär-Lauch	1b		
<i>Allium vineale</i>	Weinberg-Lauch	1c		
<i>Alnus glutinosa</i>	Schwarz-Erle	1b		4322/1, 4420/2P
<i>Alnus incana</i>	Grau-Erle	1c		4420/4H, 4320/2, 4322/1P
<i>Alopecurus aequalis</i>	Rotgelber Fuchsschwanz	1d		4420/4H

<i>Alopecurus geniculatus</i>	Knick-Fuchsschwanz	1c		4420/3H
<i>Alopecurus myosuroides</i>	Acker-Fuchsschwanz	1c		4420/3H
<i>Alopecurus pratensis</i>	Wiesen-Fuchsschwanz	1b		4420/3, 4421/2H
<i>Alyssum alyssoides</i>	Kelch-Steinkraut	1c	A.3	
<i>Amaranthus albus</i>	Weißer Fuchsschwanz	1d		
<i>Amaranthus hybridus</i>	Grünähriger Fuchsschwanz	1d		
<i>Amaranthus retroflexus</i>	Zurückgebog. Fuchsschwanz	1d		
<i>Ambrosia artemisiifol.</i>	Beifuß-Ambrosie	1d		
<i>Ammi majus</i>	Große Knorpelmöhre	4d		
<i>Anacamptis pyramidalis</i>	Pyramiden-Spitzorchis		A.1.2	4520/1B , H, 1 Ex. 1975 H
<i>Anacharis s. Elodea</i>				
<i>Anagallis arvensis</i>	Acker-Gauchheil	1b		4421/3H
<i>Anagallis foemina</i>	Blauer Gauchheil	1c		4320/2P, 4520/1B
<i>Anchusa arvensis</i>	Acker-Krummhals	3c		4120/4P
<i>Anchusa officinalis</i>	Gebräuchl.Ochsenzunge	1d	A.3	
<i>Anemone nemorosa</i>	Busch-Windröschen	1b		
<i>Anemone ranunculoides</i>	Gelbes Windröschen	1b		H
<i>Anemone sylvestris</i>	Großes Windröschen	3c	A.1.2	
<i>Angelica archangelica</i>	Echte Engelwurz	1c		
<i>Angelica sylvestris</i>	Wald-Engelwurz	1b		
<i>Antennaria dioica</i>	Gemein.Katzenpfötchen	3c	A.3	4220/2B , 4320/2B , 3B , P, 4520/1B , 4521/2H, 4420/3H, 4421/4H
<i>Anthemis arvensis</i>	Acker-Hundskamille	1b		4420/3, 4521/1H
<i>Anthemis cotula</i>	Stink-Hundskamille	1b	A.3	
<i>Anthemis tinctoria</i>	Färber-Hundskamille	1c	A.4	
<i>Anthericum liliago</i>	Astlose Graslilie	1d	A.3	
<i>Anthoxanthum odoratum</i>	Gemeines Ruchgras	1b		4421/2H
<i>Anthriscus caucalis</i>	Hunds-Kerbel	4d		
<i>Anthriscus sylvestris</i>	Wiesen-Kerbel	1a		4420/3H
<i>Anthyllus vulneraria</i>	Gemeiner Wundklee	1b		
<i>Apera spica-venti</i>	Gemeiner Windhalm	1b		
<i>Aphanes arvensis</i>	Gem. Ackerfrauenmantel	1b		4122/3, 4522/1, 4420/2P
<i>Apium nodiflorum</i>	Knotenblüt. Sellerie	4d	A.3	
<i>Aquilegia vulgaris</i>	Gemeine Akelei	1b	A.3	
<i>Arabidopsis thaliana</i>	Acker-Schmalwand	1c		4420/3H, 4522/1P, 4421/3, 4H
<i>Arabis glabra</i>	Turmkraut	1c	A.3	4121/1, 4522/1 P
<i>Arabis hirsuta</i>	Rauhhaar.Gänsekresse	1c		4421/4H
<i>Arctium lappa</i>	Große Klette	1c		4421/3H
<i>Arctium minus</i>	Kleine Klette	1b		4420/3H
<i>Arctium nemorosum</i>	Hain-Klette	1b		4522/2P
<i>Arctium tomentosum</i>	Filz-Klette	1b		4420/3H, 4120/1P, 4421/4H
<i>Arenaria serpyllifolia</i>	Quendel-Sandkraut	1a		
<i>Aristolochia clematitis</i>	Osterluzei	4d	A.3	
<i>Armoracia rusticana</i>	Meerrettich	1b		
<i>Arnica montana</i>	Arnika	4d	A.2	laut Naturdenkmal-Behörde ehem. Kreis Warburg in 4520/2, dort verschollen (P)
<i>Arnoseric minima</i>	Lämmersalat	?		
<i>Arrhenatherum elatius</i>	Glatthafer	1a		

89

<i>Artemisia absinthium</i>	Wermut	1c	A.3	
<i>Artemisia campestris</i>	Feld-Beifuß	?		
<i>Artemisia vulgaris</i>	Gemeiner Beifuß	1a		
<i>Arum maculatum</i>	Gefleckter Aronstab	1b		
<i>Asarum europaeum</i>	Haselwurz	1c	A.4	4220/2P
<i>Asparagus officinalis</i>	Spargel (verwildert)	1c		
<i>Asperugo procumbens</i>	Schlangenäuglein, Scharfkraut	4d		
<i>Asperula cynanchica</i>	Hügel-Meier	1d		
<i>Asplenium adiantum-nigrum</i>	Schwarzst. Streifenfarn	1d	A.4	4121/1 erloschen L
<i>Asplenium alternifolium</i>	Deutscher Streifenfarn	1d	A.4	
<i>Asplenium ruta-muraria</i>	Mauerraute	1b		4220/2, 21/2 L
<i>Asplenium septentrion.</i>	Nördl. Streifenfarn	1d		
<i>Asplenium trichomanes</i>	Braunst. Streifenfarn	1c		
<i>Aster lanc.,sal.,trad.</i>	Neubelgien-Aster	1c		
<i>Aster novae-angliae</i>	Neuengland-Aster	1d		
<i>Astragalus glycyphyllos</i>	Bärenschote	1b		4122/3P
<i>Athyrium filix-femina</i>	Gem. Frauenfarn	1a		4421/4P H
<i>Atriplex acuminata</i>	Glanz-Melde	1d		4222/5, 4322/1P
<i>Atriplex hastata</i>	Spieß-Melde	1c		4221/4. 4322/1P, 4421/3, 4H,

				4420/3H
<i>Atriplex hortensis</i>	Garten-Melde	4d		
<i>Atriplex patula</i>	Spreizende Melde	1b		4421/3H
<i>Atriplex rosea</i>	Rosen-Melde	4d		
<i>Atropa bella-donna</i>	Tollkirsche	1b		
<i>Avena fatua</i>	Flug-Hafer	1c		4420/1B , 3H, 4421/3H
<i>Avena nuda ssp.strigosa</i>	Sand-Hafer	4d		
<i>Avenella flexuosa</i>	Draht-Schmiele	1c		
<i>Avenochloa pratensis</i>	Trifthafer	1c		
<i>Avenochloa pubescens</i>	Flaumhafer	1c		4420/3H
<i>Ballota nigra</i>	Schwarznessel	1b		4122/3R
<i>Barbarea stricta</i>	Steife Winterkresse	4d		
<i>Barbarea vulgaris</i>	Echte Winterkresse	1b		4421/2H
<i>Bellis perennis</i>	Ausdauernd.Gänsebl.	1a		4420/5H
<i>Berberis vulgaris</i>	Berberitze (natürl.)	1c		
<i>Berteroa incana</i>	Graukresse	1d		
<i>Berula erecta</i>	Schmalblättr. Merk	1b		4322/1P
<i>Betonica officinalis</i>	Gemeine Betonie	1c		4222/2P
<i>Betula pendula</i>	Hänge-Birke	1b		4421/3H
<i>Betula pubescens</i>	Moor-Birke	1c		
<i>Bidens cernua</i>	Nickender Zweizahn	1c		
<i>Bidens connata</i>	Verwachsenbl. Zweizahn	1d		
<i>Bidens frondosa</i>	Schwarzfrücht. Zweizahn	1c		
<i>Bidens tripartita</i>	Dreiteiliger Zweizahn	1b		
<i>Bifora radians</i>	Strahlen-Hohlsame	4d		
<i>Bilderdykia s. Fallopia</i>				
<i>Blechnum spicant</i>	Rippenfarn	1c		4121/2L
<i>Blysmus compressus</i>	Flaches Quellried	1c	A.2	4221/2D, 4421/4P
<i>Bolboschoenus maritim.</i>	Gemeine Strandhirse	3c	A.3	4322/1P

90

<i>Botrychium lunaria</i>	Mondraute	1c	A.3	
<i>Brachypodium pinnatum</i>	Fieder-Zwenke	1a		
<i>Brachypodium sylvaticum</i>	Wald-Zwenke	1b		
<i>Brassica nigra</i>	Schwarzer Senf	4d		4221/2D
<i>Briza media</i>	Gemeines Zittergras	1b		
<i>Bromus arvensis</i>	Acker-Trespe	2d	A.1.1	
<i>Bromus erectus</i>	Aufrechte Trespe	1c		
<i>Bromus hordaceus</i>	Weiche Trespe	1b		4521/2H
<i>Bromus inermis</i>	Unbegrante Trespe	1c		
<i>Bromus japonicus</i>	Japanische Trespe	1d		
<i>Bromus commutatus</i>	Wiesen-Trespe	1c		
<i>Bromus racemosus</i>	Trauben-Trespe	4d		4221/2D
<i>Bromus benekenii</i>	Benekens Wald-Trespe	1c		4222/1B
<i>Bromus rafflosus</i>	Späte Wald-Trespe	1c		
<i>Bromus secalinus</i>	Roggen-Trespe	1c	A.1.1	
<i>Bromus sterilis</i>	Taube Trespe	1c		4221/2D, 4421/3H
<i>Bromus tectorum</i>	Dach-Trespe	1c		
<i>Bryonia alba</i>	Weißer Zaunrübe	1d		
<i>Bryonia dioica</i>	Rotbeerige Zaunrübe	1c		
<i>Buglossoides arvensis</i>	Acker-Steinsame	1c		4421/2, 4H
<i>Bugl.purpureo-caerul.</i>	Purpurblauer Steinsame	2c		4322/3B
<i>Bunias orientalis</i>	Oriental Zackenschote	1c		4320/2B
<i>Bunium bulbocastanum</i>	Echter Knollenkümmel	3c		4420/3
<i>Bupleurum longifolium</i>	Langblättr. Hasenohr	1c	A.1.2	
<i>Bupleurum rotundifolium</i>	Rundblättr. Hasenohr	4c	A.1.1	
<i>Butomus umbellatus</i>	Schwabenblume	3c	A.3	4322/3P
<i>Calamagrostis arundin.</i>	Wald-Reitgras	1c		
<i>Calamagrostis canesc.</i>	Sumpf-Reitgras	1c		4420/4H
<i>Calamagrostis epigeioe</i>	Land-Reitgras	1b		4421/4P, 4521/1 H
<i>Calamintha s. Acinos u. Clinopodium</i>				
<i>Calla palustris</i>	Sumpf-Calla	4d	A.2	
<i>Callitriche palustris</i>	Gemeiner Wasserstern	1b		4420/4H
<i>Calluna vulgaris</i>	Heidekraut	1b		
<i>Caltha palustris</i>	Sumpf-Dotterblume	1b		
<i>Calystegia sepilum</i>	Zaun-Winde	1a		4420/3H
<i>Camelina alyssum</i>	Gezählter Leindotter	4d	A.1.1	
<i>Camelina microcarpa</i>	Kleinfrücht. Leindotter	4d	A.2	
<i>Camelina sativa</i>	Echter Saat-Leindotter	4c		
<i>Campanula cervicaria</i>	Borstige Glockenblume	3c	A.1.1	
<i>Campanula glomerata</i>	Knäuel-Glockenblume	1c		

Campanula latifolia	Breitblättr. Glockenblume		A.4	4421/4 ?, 4221/1, 2 Gartenflüchter P
Campanula patula	Wiesen-Glockenblume	1c	A.4	4322/1P
Campanula persicifolia	Pfirsichblättr. Glockenblume	1c		
Campanula rapunculoides	Acker-Glockenblume	1b		4322/1 P
Campanula rapunculus	Rapunzel-Glockenblume	1b		4421/3H
Campanula rotundifolia	Rundblättr. Glockenblume	1b		
Campanula trachelium	Nesselblättr. Glockenblume	1b		4322/1P

91

Capsella bursa-pastoris	Gem. Hirtentäschel	1a		
Cardamine amara	Bitteres Schaumkraut	1c		4222/2P, 4421/4H
Cardamine flexuosa	Wald-Schaumkraut	1d		4222/2P
Cardamine hirsuta	Viermänniges Schaumkraut	1d		jetzt 1a! P
Cardamine impatiens	Spring-Schaumkraut	1c		
Cardamine pratensis	Wiesen-Schaumkraut	1b		
Cardaria draba	Pfeil-Kresse	1c		4120/2P, 4420/4, 4521/2P
Carduus acanthoides	Stachel-Distel	1d		
Carduus crispus	Krause Distel	1b		4322/1, 4420/3H
Carduus nutans	Nickende Distel	1b		
Carex acutiformis	Sumpf-Segge	1c		4420/4, 4421/2H
Carex brizoides	Zittergras-Segge	1d		
Carex canescens	Grau-Segge	1c		
Carex caryophylla	Frühlings-Segge	1b		4420/3H
Carex diandra	Draht-Segge	3c	A.1.2	
Carex digitata	Finger-Segge	1c		
Carex distans	Entferntährige Segge	2c	A.2	
Carex disticha	Zweizeilige Segge	1c		4420/4H
Carex echinata(=stellulata)	Igel-Segge	2c		4221/2D
Carex elata	Steif-Segge			4222/1 ?, 4120/3P
Carex elongata	Langährige Segge	1d		
(Carex erytbroides	.	-		4421/2D)
Carex flacca	Blaugrüne Segge	1b		
Carex flava	Echte Gelb-Segge	1d	A.2	4221/2D, 4420/3, 4, 4421/2H
Carex lepidocarpa	Schuppenfrücht. G.-S.	1d	A.2	4421/2, 4H
Carex tumidicarpa	Aufsteigende Gelb-S.	1d		
Carex hirta	Behaarte Segge	1b		4420/4H
Carex humilis	Zwerg-Segge	1d		
Carex gracilis	Schlank-Segge	1c		4420/4H
Carex leporina	Hasenpfoten-Segge	1c		
Carex montana	Berg-Segge	1c		
Carex muricata	Sperrfrüchtige Segge	1b		
Carex nigra	Wiesen-Segge	1c		4420/4, 4421/2H
Carex pallescens	Bleich-Segge	1c		
Carex panicea	Hirse-Segge	1c		
Carex paniculata	Rispen-Segge	1c		4421/4
Carex pendula	Hänge-Segge	1d		
Carex pilulifera	Pillen-Segge	1c		
Carex pseudocyperus	Scheinzyper-Segge	1c		
Carex pulicaris	Floh-Segge	3d	A.2	
Carex remota	Winkel-Segge	1b		
Carex riparia	Ufer-Segge	1c	A.3	4421/2, 4 ? H
Carex rostrata stellulata s. echinata	Schnabel-Segge	2c		4421/2, 4 Nieschalk 1958
Carex strigosa	Dünnährige Segge	2c		
Carex sylvatica	Wald-Segge	1b		
Carex tomentosa	Filz-Segge	1d	A.1.2	
Carex umbrosa	Schatten-Segge	2d	A.4	

92

Carex vesicaria	Blasen-Segge	2c		4420/4H
Carex otrubae	Falsche Fuchs-Segge	1c		4221/2D
Carex vulpina	Echte Fuchs-Segge	1c	A.1.2	4420/4H
Carlina acaulis	Silberdistel	2d		
Carlina vulgaris	Golddistel	1b		4320/2B
Carpinus betulus	Hainbuche	1a		4421/3H
Carum carvi	Wiesen-Kümmel	1b		
Catabrosa aquatica	Quellgras	3c	A.3	
Caucalis platycarpus	Acker-Haftdolde	3c	A.1.2	

<i>Centaurea cyanus</i>	Kornblume	2b		4420/3, 4; 4421/3H
<i>Centaurea jacea</i>	Wiesen-Flockenblume	1a		
<i>Centaurea montana</i>	Berg-Flockenblume	3d		
<i>Centaurea scabiosa</i>	Grind-Flockenblume	1b		4322/1 P
<i>Centaurea solstitialis</i>	Sonnwend-Flockenblume	3d		
<i>Centaurium erythraea</i>	Echtes Tausendgüldenkraut	1b		4320/2B
<i>Centaurium pulchellum</i>	Zierl. Tausendgüldenkr.	1c	A.3	
<i>Centunculus minimus</i>	Zwerggauchheil	4d	A.2	
<i>Cephalanthera damasonium</i>	Bleiches Waldvögelein	1b		4420/1 P
<i>Cephalanth. longifolia</i>	Langblättr. Waldvögel.	3c	A.3	4122/4P
<i>Cephalanthera rubra</i>	Rotes Waldvögelein	2c	A.3	4420/1 P
<i>Cerastium arvense</i>	Acker-Hornkraut	1b		4420/2P
<i>Cerastium brachypeta.</i>	Kleinblüt. Hornkraut	1d		
<i>Cerastium fontanum</i>	Quellen-Hornkraut	1a		
<i>Cerastium glomeratum</i>	Knäuel-Hornkraut	1b		4420/3 Sticht 1977
<i>Cer. glutinosum(=pall.)</i>	Bleiches Zwerg-Horn.	1c		4421/2P
<i>Cer. semidecandrum</i>	Fünfmänniges Hornkr.	4d		
<i>Ceratophyllum demersum</i>	Gemeines Hornblatt	1d		
<i>Ceratophyllum subm.</i>	Zartes Hornblatt	4d		
<i>Cerinth minor</i>	Kleine Wachsblume	-		4320/2BX
		-		
<i>Ceterach officinarum</i>	Schriftfarn	1d	A.2	noch 1981 P
<i>Chaenarrhinum minus</i>	Kleiner Orant	1b		4321/3P
<i>Chaerophyllum bulbosum</i>	Rüben-Kälberkropf	1b		4322/1 P, 4420/3H
<i>Chaeroph. temulum</i>	Taumel-Kälberkropf	1b		4420/3, 4421/2, 4H
<i>Chelidonium majus</i>	Schöllkraut	1b		4322/1 P, 4420/3H
<i>Chenopodium album</i>	Weißer Gänsefuß	1a		
<i>Chenop. opulifolium</i>	Schneeballblättr. Gf.	4d		
<i>Chenop. bonus-henricus</i>	Guter Heinrich	1b	A.3	
<i>Chenopodium glaucum</i>	Graugrüner Gänsefuß	1c		
<i>Chenopodium hybridum</i>	Unechter Gänsefuß	1c		4420/3P, 4421/2H
<i>Chenopodium murale</i>	Mauer-Gänsefuß	4d	A.1.2	
<i>Chenopodium polyspermum</i>	Vielsamiger Gänsefuß	1c		4420/3, 4521/1H
<i>Chenopodium rubrum</i>	Roter Gänsefuß	1c		4521/1H
<i>Chenopodium urbicum</i>	Straßen-Gänsefuß	3d		
<i>Chenopodium vulvaria</i>	Stink-Gänsefuß	3d		Vorkommen seit 1968 erloschen! H
<i>Chrysanthemum segetum</i>	Saat-Wucherblume	1c		
<i>Chrysosplenium alter.</i>	Wechselblättr. Milzkr.	1c		
<i>Chrysospl. oppositifolium</i>	Gegenblättr. Milzkraut	1c		
<i>Cicendia filiformis</i>	Heide-Zindelkraut	?	A.1.2	

<i>Cichorium intybus</i>	Gemeine Wegwarte	1b		
<i>Cicuta virosa</i>	Wasserschierling	4d	A.3	
<i>Circaea alpina</i>	Alpen-Hexenkraut	1c		
<i>Circaea intermedia</i>	Mittleres Hexenkraut	1c		
<i>Circaea lutetiana</i>	Großes Hexenkraut	1a		4322/1 P
<i>Cirsium acaule</i>	Stengellose Kratzdistel	1b		4320/2P
<i>Cirsium arvense</i>	Acker-Kratzdistel	1a		
<i>Cirsium oleraceum</i>	Kohl-Kratzdistel	1b		4322/1 P, 4420/4H
<i>Cirsium palustre</i>	Sumpf-Kratzdistel	1b		4420/4H
<i>Cirsium vulgare</i>	Lanzett-Kratzdistel	1a		
<i>Cirsium acaule x oleraceum</i>	Bastard Stengel.-Kohl	1c		4521/2B
<i>Cladium mariscus</i>	Binsen-Schneide	1d	A.2	
<i>Clematis vitalba</i>	Gemeine Waldrebe	1b		4322/1 P
<i>Clinopodium vulgare</i>	Wirbeldost	1b		
<i>Coeloglossum viride</i>	Grüne Hohlzunge	4c	A.2	
<i>Colchicum autumnale</i>	Herbst-Zeitlose	1c		4421/2H
<i>Collomia grandiflora</i>	Großblütige Leimsaat	4d	A.4	
<i>Conium maculatum</i>	Gefleckter Schierling	1c		4421/2, 4H
<i>Conringia orientalis</i>	Ackerkohl	4c	A.1.1	
<i>Consolida regalis</i>	Feld-Rittersporn	1c	A.3	4421/2H
<i>Convallaria majalis</i>	Maiglöckchen	1b		4420/4H, 4120/2, 4322/1 P
<i>Convolvulus arvensis</i>	Ackerwinde	1a		
<i>Conyza canadensis</i>	Kanadisches Berufkraut	1b		
<i>Cornus sanguines</i>	Blutroter Hartriegel	1b		
<i>Coronilla coronata</i>	Berg-Kronwicke	3d	A.4	
<i>Coronilla varia</i>	Bunte Kronwicke	1d		
<i>Coronopus squamatus</i>	Gemeiner Krähenfuß	1c	A.5	
<i>Corrigiola litoralis</i>	Hirschsprung	4c		
<i>Corydalis cava</i>	Hohler Lerchensporn	1b		4420/3H
<i>C. intermedia (=fabacea)</i>	Mittlerer Lerchensporn	1d	A.3	

<i>Corydalis lutea</i>	Gelber Lerchensporn	1c		4221/4P
<i>Corydalis solida</i>	Finger-Lerchensporn	1c		
<i>Corylus avellana</i>	Gemeine Hasel	1a		4421/3H
<i>Cotoneaster integerrimus</i>	Gemeine Zwergmispel	1d	A.4	
<i>Crataegus curvisepala</i>	Langkelch-Weißdorn	1c		
<i>Crataegus macrocarpa</i>	Großfrüchtiger Weißdorn	1d		4122/3B
<i>Crataegus laevigata</i>	Zweigriffeliger Weißdorn	1b		4322/1P
<i>Crataegus monogyna</i>	Eingriffeliger Weißdorn	1b		
<i>Crepis biennis</i>	Wiesen-Pippau	1b		
<i>Crepis capillaris</i>	Kleinköpfiger Pippau	1c		4122/3R, 4321/4P
<i>Crepis foetida</i>	Stink-Pippau	3c	A.1.2	4322/1P
<i>Crepis paludosa</i>	Sumpf-Pippau	1c		4420/3
<i>Crepis praemorsa</i>	Abbiß-Pippau	3c	A.2	
<i>Crepis setosa</i>	Borsten-Pippau	4d		
<i>Crepis tectorum</i>	Dach-Pippau	2d	A.4	
<i>Crepis taraxacifolia</i>	Löwenzahn-Pippau	1c	A.4	
<i>Cruciata laevipes</i>	Gewimpertes Kreuzlabkr.	1b		4521/1H
<i>Cuscuta epilinum</i>	Lein-Seide	4d	A.1.1	

94

<i>Cuscuta epithymum</i>	Quendel-Seide	1d		
<i>Cuscuta europaea</i>	Hopfen-Seide	1c		4221/3, 4322/1P, 4521/1H
<i>Cuscuta suaveolens</i>	Chilenische Grob-Seide	4d		
<i>Cymbalaria muralis</i>	Mauer-Zymbelkraut	1c		
<i>Cynanchum s. Vincetoxicum</i>				
<i>Cynoglossum germanicum</i>	Deutsche Hundszunge	3d	A.4	4322/3B
<i>Cynoglossum officinale</i>	Echte Hundszunge	2c	A.3	4420/3H
<i>Cynosurus cristatus</i>	Weide-Kammgras	1b		4421/4H
<i>Cyperus flavescens</i>	Gelbliches Zypergras	4d	A.1.1	
<i>Cyperus fuscus</i>	Braunes Zypergras	3d		
<i>Cypripedium calceolus</i>	Frauschuh	3c	A.1.2	4422/1 P
<i>Cystopteris fragilis</i>	Zerbrechl. Blasenfarn	1b		4421/3H
<i>Cytisus scoparius</i>	Besenginster	1c		4521/1H
<i>Dactylis glomerata</i>	Gemeines Knaulgras	1a		
<i>Dactylis polygama</i>	Wald-Knaulgras	1d		
<i>Dactylorhiza incarnata</i>	Steifblättr. Knabenkr.	3d	A.1.2	
<i>Dactylorhiza maculata</i>	Geflecktes Knabenkr.	1c	?	4121/2Z fuchsii 4220/3B
<i>Dactylorhiza majalis</i>	Breitblättr. Knabenkr.	1c	A.3	
<i>Danthonia decumbens</i>	Traubenhafer	1c		
<i>Daphne mezereum</i>	Gemeiner Seidelbast	1b		
<i>Datura stramonium</i>	Weißer Stechapfel	4d		4421/1, 3H
<i>Daucus carota</i>	Wilde Möhre	1a		4421/1H
<i>Dentaria bulbifera</i>	Zwiebel-Zahnwurz	1d		4220/2P
<i>Deschampsia cespitosa</i>	Rasen-Schmiele	1a		
<i>Descurainia sophia</i>	Gemeine Besenrauke	1d		
<i>Dianthus armeria</i>	Rauhe Nelke	4d		4120/1, 4322/1 P
<i>Dianthus carthusianorum</i>	Kartäuser Nelke	4d	A.3	
<i>Dianthus deltoides</i>	Heide-Nelke	1d	A.3	
<i>Digitalis grandiflora</i>	Großblättr. Fingerhut	1d	A.3	
<i>Digitalis purpurea</i>	Roter Fingerhut	1c		4122/3R
<i>Digitaria ischaemum</i>	Kahle Fingerhirse	1c		
<i>Digitaria sanguinalis</i>	Blutrote Fingerhirse	1d		
<i>Diphysium coaplanatma</i>	Flachbärlapp	3d	A.1.2	?
<i>Diphysium tristachyum</i>	Zypressen-Flachbärl.	3d	A.1.2	
<i>Diplotaxis muralis</i>	Mauer-Doppelsame	1d	A.2	
<i>Dipsacus fullonum(=pil.)</i>	Behaarte Schuppenkarde	1c		4122/3, 4220/1, 4320/3P
<i>Dipsacus sylvester</i>	Wilde Karde	1b		4420/3, 4421/2H
<i>Drosera rotundifolia</i>	Rundblättr. Sonnentau	4d	A.3	
<i>Dryopteris carthusiana</i>	Echter Dornfarn	1c		4420/3, 4H
<i>Dryopteris dilatata</i>	Breitblättr. Dornfarn	1c		4322/1 P 4121/1, 22/1L
<i>Dryopteris cristata</i>	Kammfarn	1d	A.2	?L(B)
<i>Dryopteris filix-mas</i>	Gemeiner Wurmfarne	1a		
<i>Dryopteris x tavelii</i>	Bastard-Wurmfarne	1d		4320/3B
<i>Echinochloa crus-galli</i>	Hühnerhirse	2c		
<i>Echinops sphaeroceph.</i>	Große Kugeldistel	1d		
<i>Echium vulgare</i>	Gemeiner Natterkopf	1b		4522/1P
<i>Elatine alsinastrium</i>	Quirl-Tännel	4d	A.1.2	
<i>Eleocharis acicularis</i>	Nadel-Sumpfsimse	1d	A.3	

<i>Eleocharis palustris</i>	Echte Sumpfsimse	1c		4420/4H
<i>Eleocharis uniglumis</i>	Einspelzige Sumpfsimse	1c	A.3	
<i>Eleocharis quinqueflora</i>	Wenigspelz. Sumpfsimse	4d	A.1.2	
<i>Elodea canadensis</i>	Kanad. Wasserpest	1c		4420/3H, 4120/4, 4320/3P
<i>Empetrum nigrum</i>	Gemeine Krähenbeere	1d	A.2	
<i>Epilobium adnocaulon</i>	Drüsiges Weidenröschen	1c		
<i>Epilobium angustifolium</i>	Schmalblättr. Weidenr.	1a		4421/2, 4520/2H
<i>Epilobium collinum</i>	Hügel-Weidenröschen	1c	A.4	
<i>Epilobium hirsutum</i>	Rauhhaar. Weidenr.	1b		4420/3H
<i>Epilobium lanceolatum</i>	Lanzett-Weidenröschen	3d		
<i>Epilobium montanum</i>	Berg-Weidenröschen	1a		
<i>Epilobium obscurum</i>	Dunkelgrünes Weidenr.	1d		4421/4H
<i>Epilobium palustre</i>	Sumpf-Weidenröschen	1c		4221/2D, 4421/3P, 4421/4H
<i>Epilobium parviflorum</i>	Kleinblütiges Weidenr.	1b		
<i>Epilobium roseum</i>	Rosenrotes Weidenr.	1b		4122/3R, 4421/4, 4520/2H
<i>Epilobium tetragonum</i>	Vierkantiges Weidenr.	1c		4322/1 P, 4421/2, 4, 4520/2H
<i>Epipactis atrorubens</i>	Braunrote Sitter	1c		
<i>Epipactis helleb.agg.</i>	Breitblättrige Sitter	1c		
<i>Epipactis leptochila</i>	Schmallippige Sitter	1c		
<i>Epipactis muelleri</i>	Müllers Stendelwurz	1d		4220/1, 4222/1Bx
<i>Epipactis microphylla</i>	Kleinblättr. Sitter	1c		4120/1B
<i>Epipactis palustris</i>	Sumpf-Sitter	3c	A.2	4120/4P
<i>Epipactis purpurata</i>	Violette Sitter	1c	A.4	
<i>Epipogon aphyllus</i>	Blattloser Widerbart	3c	A.4	4321/1B
<i>Equisetum arvense</i>	Acker-Schachtelhalm	1a		4420/3, 4421/4H
<i>Equisetum fluviatile</i>	Teich-Schachtelhalm	1c		4420/2, 4520/2L
<i>Equisetum hyemale</i>	Winter-Schachtelhalm	1d		4321/4L
<i>Equisetum palustre</i>	Sumpf-Schachtelhalm	1b		
<i>Equisetum sylvaticum</i>	Wald-Schachtelhalm	1c		4120/1, 21/1L
<i>Equisetum telmateia</i>	Riesen-Schachtelhalm	1c		
<i>Eragrostis minor</i>	Kleines Liebesgras	1d		
<i>Erica tetralix</i>	Glocken-Heide	4d		
<i>Erigeron acris</i>	Scharfes Berufkraut	1c		4121/2, . 4320/3P
<i>Erigeron annuus</i>	Feinstrahl	-		4222/1, 3, 4322/1 P
<i>Eriophorum angustifolium</i>	Schmalblättr. Wollgras	3c		4421/2 bis 1979; ausgerottet H
<i>Eriophorum latifolium</i>	Breitbl. Wollgras	1d	A.2	
<i>Eriophorum vaginatum</i>	Scheidiges Wollgras	1d	A.3	
<i>Erodium cicutarium</i>	Gemeiner Reiherschnab.	1c		4322/1 P, 4421/3H
<i>Erophila verna</i>	Frühlings-Hungerblümchen	1c		4421/2H, P
<i>Erucastrum gallicum</i>	Französ. Hundsrauke	1d	A.4	
<i>Eryngium campestre</i>	Feld-Mannstreu	4d		
<i>Erysimum cheiranthoides</i>	Acker-Schotendotter	1c		4322/4P, 4421/2, 4H
<i>Erysimum hieracifolium</i>	Steifer Schotendotter	3d		
<i>Erysimum repandum</i>	Spreiz-Schotendotter	4d		
<i>Euonymus europaea</i>	Europäisches Pfaffenh.	1b		4420/3, 4421/3H
<i>Eupatorium cannabinum</i>	Gemeiner Wasserdost	1c		4421/2H
<i>Euphorbia amygdaloides</i>	Mandel-Wolfsmilch	3d		

96

<i>Euphorbia cyparissias</i>	Zypressen-Wolfsmilch	1c		
<i>Euphorbia esula</i>	Esels-Wolfsmilch	1c		4222/1 P
<i>Euphorbia virgata</i>	Ruten-Wolfsmilch	1d	A.4	4322/1 P
<i>Euphorbia exigua</i>	Kleine-Wolfsmilch	1b		
<i>Euphorbia helioscopia</i>	Sonnenwend-Wolfsmilch	1b		4420/3, 4421/3H
<i>Euphorbia lathyris</i>	Spring-Wolfsmilch	1d		
<i>Euphorbia peplus</i>	Garten-Wolfsmilch	1b		4421/4H
<i>Euphorbia platyphyllos</i>	Breitblättrige Wolfsm.	3c		4420/3H
<i>Euphrasia nemorosa</i>	Hain-Augentrost	1c		
<i>Euphrasia micrantha</i>	Zierlicher Augentrost	1d	A.2	
<i>Euphrasia rostkoviana</i>	Wiesen-Augentrost	1c		4222/2P, 4420/3H
<i>Euphrasia stricta</i>	Steifer Augentrost	1b		4320/1 P
(<i>Fagopyrum</i> -	Buchweizen	-- ?)		
<i>Fagus sylvatica</i>	Rot-Buche	1a		M4322/1P
<i>Falcaria vulgaris</i>	Gemeine Sichelöhre	1c		
<i>Fallopia convolvulus</i>	Gemeiner Windenknöterich	1b		4420/3H
<i>Fallopia dumetorum</i>	Hecken-Windenknöterich	1c		4421/3P
<i>Festuca altissima</i>	Wald-Schwingel	1c		4421/3P
<i>Festuca arundinacea</i>	Rohrschwingel	1c		
<i>Festuca gigantea</i>	Riesen-Schwingel	1a		
<i>Festuca ovina</i>	Schaf-Schwingel	1b		

<i>Festuca lemanii</i>	Lemans-Schwengel	1ä		
<i>Festuca tenuifolia</i>	Haar-Schwengel	1c		
<i>Festuca trachyphylla</i>	Rauhblatt-Schwengel	1d		
<i>Festuca pratensis</i>	Wiesen-Schwengel	1b		4420/3H
<i>Festuca rubra</i>	Rot-Schwengel	1b		
<i>Ficus carica</i>	Feige	1d		1977 vernichtet P
<i>Filago arvensis</i>	Acker-Pilzkraut	3c	A.1.2	
<i>Filago minima</i>	Zwerg-Filzkraut	4d		
<i>Filago vulgaris</i>	Deutsches Filzkraut	4d	A.2	
<i>Filipendula uiBaria</i>	Echtes Mädesüß	1b		4420/3H
<i>Filipendula vulgaris</i>	Kleines Mädesüß	1d	A.3	
<i>Fragaria moschata</i>	Zimt-Erdbeere	3c	A.1.2	4420/3, 4421/3H
<i>Fragaria vesca</i>	Wald-Erdbeere	1a		
<i>Fragaria viridis</i>	Knack-Erdbeere	1c		
<i>Frangula alnus</i>	Faulbaum	1b		4420/1, 2, 3P
<i>Fraxinus excelsior</i>	Gemeine Esche	1a		4322/1 P
<i>Fumana procumbens</i>	Gemeines Nadelröschen	1d	A.1.2	
<i>Fumaria officinalis</i>	Gemeiner Erdrauch	1b		4322/1 P, 4420/3, 4421/3H
<i>Fumaria vaillantii</i>	Vaillants Erdrauch	3c	A.3	4320/2P, 4521/2E
<i>Gagea lutea</i>	Wald-Goldstern	1c		4520/2H
<i>Gagea pratensis</i>	Wiesen-Goldstern	1c	A.2	4420/3B
<i>Gagea spathacea</i>	Scheiden Goldstern	1d		
<i>Gagea villosa</i>	Acker-Goldstern	1c	A.1.2	4322/3P
<i>Galanthus nivalis</i>	Kleines Schneeglöckch.	1c		4122/3, 4222/1P
<i>Galeopsis angustifolia</i>	Schmalblättr. Hohlzahn	1c		4120/3P, 4421/1 H
<i>Galeopsis ladanum</i>	Acker-Hohlzahn	4d		
<i>Galeopsis speciosa</i>	Bunter Hohlzahn	4d	A.4	4221/2D

<i>Galeopsis bifida</i>	Kleinblütiger Hohlzahn	1c		
<i>Galeopsis tetrahit</i>	Stechender Hohlzahn	1b		4420/3H
<i>Galinsoga ciliata</i>	Zottiges Franzosenkr.	1b		
<i>Galinsoga parviflora</i>	Kleinblüt. Franzosenkr.	1c		
<i>Galium aparine</i>	Kletten-Labkraut	1a		
<i>Galium spurium</i>	Kleinfrücht. Kl.-Labkr.	1d		
<i>Galium boreale</i>	Nordisches Labkraut	1d	A.4	4421/2H
<i>Galium hercynicum</i>	Harz-Labkraut	1c		4321/2P
<i>Galium mollugo</i>	Wiesen-Labkraut	1a		
<i>Galium odoratum</i>	Waldmeister	1b		
<i>Galium palustre</i>	Sumpf-Labkraut	1b		4420/4H
<i>Galium pusillum</i>	Niederes Labkraut	1b		
<i>Galium sylvaticum</i>	Wald-Labkraut	1b		4120/2P
<i>Galium tricornerutum</i>	Dreihörniges Labkraut	3c	A.2	
<i>Galium uliginosum</i>	Moor-Labkraut	1c		4421/3P
<i>Galium verum</i>	Echtes Labkraut	1b		
<i>Genista anglica</i>	Englischer Ginster	1d	A.3	
<i>Genista germanica</i>	Deutscher Ginster	1c	A.3	
<i>Genista pilosa</i>	Haar-Ginster	1d		
<i>Genista tinctoria</i>	Färber-Ginster	1b		4221/4P
<i>Gentiana cruciata</i>	Kreuz-Enzian	3c	A.1.2	4220/2, 4320/2, 22/1B
<i>Gentianella amarella</i>	Bitterer Enzian	4d		
<i>Gentianella campestris</i>	Feld-Enzian	3d	A.1.2	4322/1 P
<i>Gentianella ciliata</i>	Fransen-Enzian	1b		4121/2P, 4320/2B, 4521/4H
<i>Gentianella germanica</i>	Deutscher Enzian	1b		4320/2B, 4420/1P
<i>Gentianella germanica x campestris</i>				4322/3B
<i>Geranium columbinum</i>	Tauben-Storchschnabel	1b		4122/3R, 4322/1P
<i>Geranium dissectum</i>	Schlitzbl. Storchschn.	1b		4322/1, 4321/3P, 4420/3, 4H
<i>Geranium lucidum</i>	Glänzender Storchschn.	1d	A.1.2	
<i>Geranium macrorrhizum</i>	Felsen-Storchschnabel	1d		
<i>Geranium molle</i>	Weicher Storchschnab.	1c		4122/3R, 4321/4, 4520/2P
<i>Geranium palustre</i>	Sumpf-Storchschnabel	1c		4121/1P
<i>Geranium phaeum</i>	Brauner Storchschnab.	2c		4420/1 P
<i>Geranium pratense</i>	Wiesen-Storchschnabel	1b		4421/2H
<i>Geranium pusillum</i>	Zwerg-Storchschnabel	1b		4321/1 P
<i>Geranium pyrenaicum</i>	Pyrenäen-Storchschnabel	1c		4421/3H
<i>Geranium robertianum</i>	Stinkender Storchschnabel	1a		
<i>Geranium sanguineum</i>	Blut-Storchschnabel	?		
<i>Geranium sylvaticum</i>	Wald-Storchschnabel	?		
<i>Geum rivale</i>	Bach-Nelkenwurz	1c		
<i>Geum urbanum</i>	Echte Nelkenwurz	1a		
<i>Glaux maritima</i>	Strand-Milchkraut	1d	A.1.1	

<i>Glechoma hederacea</i>	Gundelrebe	1a		4420/3H
<i>Glyceria declinata</i>	Blaugrüner Schwaden	1c		
<i>Glyceria fluitans</i>	Manna-Schwaden	1b		4420/4, 4421/4H
<i>Glyceria plicata</i>	Falt-Schwaden	1c		
<i>Glyceria maxima</i>	Wasser-Schwaden	1c		4421/2, 4H

98

<i>Gnaphalium luteo-album</i>	Gelbweißes Ruhrkraut	4d	A.1.2	
<i>Gnaphalium sylvaticum</i>	Wald-Ruhrkraut	1c		4320/3P
<i>Gnaphalium uliginosum</i>	Sumpf-Ruhrkraut	1b		4222/2P, 4421/3H
<i>Goodyera repens</i>	Kriechendes Netzblatt	1d	A?!	4221/4B
<i>Groenlandia densa</i>	Dichtes Fischkraut	?	A.2	
<i>Guizotia abessynica</i>	Ramtillkraut	1d		
<i>Gymnadenia conopsea</i>	Große Händelwurz	2b		4320/2B, 4322/1, 4420/1P
<i>Gymnocarpium dryopteris</i>	Eichenfarn	1b		
<i>Gymnoc. robertianum</i>	Ruprechtsfarn	3c		
<i>Gypsophila muralis</i>	Acker-Gipskraut	3c	A.1.2	
<i>Hedera helix</i>	Gemeiner Efeu	1b		4322/1P
<i>Helianthemum ovatum</i>	Gemeines Sonnenröschen	1c		4320/2P
<i>Helianthus tuberosus</i>	Topinambur	1c		
<i>Helichrysum arenarium</i>	Sand-Strohblume	4d	A.1.1	
<i>Helleborus foetidus</i>	Stinkende Nieswurz	1d	A.4	
<i>Helleborus viridis</i>	Grüne Nieswurz	1c	A.4?	4120/3P, 4220/2P
<i>Hepatica nobilis</i>	Leberblümchen	1c		4420/2P
<i>Heracleum mantegazzianum</i>	Riesen-, Kaukasus-Bärenklau	1d		4121/4P, 4222/2B, P
<i>Heracleum sphondylium</i>	Wiesen-Bärenklau	1a		
<i>Herminium monorchis</i>	Einknolle	3c	A.2	
<i>Herniaria glabra</i>	Kahles Bruchkraut	1c		
<i>Hesperis matronalis</i>	Gemeine Nachtviole	1c		
<i>Hieracium aurantiacum</i>	Orangerotes Habichtskraut	1d		4121/3B, wohl verwildert
<i>Hieracium lactucella</i>	Öhrchen-Habichtskraut	4d	A.3	
<i>Hieracium bauhinii</i>	Ungarisches Habichtsk.	1d	A.4	
<i>Hieracium lachenalii</i>	Gemeines Habichtskraut	1c		4420/3H
<i>Hieracium laevigatum</i>	Glattes Habichtskraut	1b		
<i>Hieracium pilosella</i>	Kleines Habichtskraut	1a		
<i>Hieracium pilloselloides</i>	Florentiner Habichtskraut	1c		
<i>Hieracium sabaudum</i>	Savoyer Habichtskraut	1b		
<i>Hieracium sylvaticum</i>	Wald-Habichtskraut	1b		4322/1P
<i>Hieracium umbellatum</i>	Dolden-Habichtskraut	1c		
<i>Hippocrepis comosa</i>	Hufeisenklee	1c		
<i>Hippophae rhamnoides</i>	Sanddorn	1d		
<i>Hippuria vulgaris</i>	Tannenwedel	1c	A.3	
<i>Holcus lanatus</i>	Wolliges Honiggras	1a		
<i>Holcus mollis</i>	Weiches Honiggras	1b		
<i>Holosteum umbellatum</i>	Dolden-Spurre	1c		4521/1H
<i>Hordelymus europaeus</i>	Waldgerste	1b		
<i>Hordeum murinum</i>	Mäuse-Gerste	1c		
<i>Hordeum secalinum</i>	Wiesen-Gerste	4d	A.3	
<i>Hottonia palustris</i>	Wasser-Feder	3d	A.2	
<i>Humulus lupulus</i>	Gemeiner Hopfen	1b		4322/1P, 4420/4H
<i>Huperzia selago</i>	Tannen-Teufelsklaue	4d		4120/4L
<i>Hydrocharis morsus-ranae</i>	Froschbiß	4d		
<i>Hydrocotyle vulgaris</i>	Gemeiner Wassernabel	3c		
<i>Hyoscyamus niger</i>	Schwarzes Bilsenkraut	3c		4420/1 P
<i>Hypericum hirsutum</i>	Rauhhaariges Hartheu	1b		4322/1 P

99

<i>Hypericum humifusum</i>	Liegendes Hartheu	1c		4222/2P
<i>Hypericum maculatum</i>	Kanten-Hartheu	1b		4420/4H
<i>Hypericum montanum</i>	Berg-Hartheu	3c		
<i>Hypericum perforatum</i>	Tüpfel-Hartheu	1a		
<i>Hypericum pulchrum</i>	Schönes Hartheu	1c		4322/1P
<i>Hypericum tetrapterum</i>	Flügel-Hartheu	1b		4322/1 P, 4421/4H
<i>Hypochoeris glabra</i>	Kahles Ferkelkraut	4d	A.2	
<i>Hypochoeris maculata</i>	Geflecktes Ferkelkraut	1d	A.3	
<i>Hypochoeris radicata</i>	Gemeines Ferkelkraut	1c		
<i>Hyssopus officinalis</i>	Ysop	4d		
<i>Ilex aquifolium</i>	Stechpalme	1d		
<i>Ilecebrum verticillatum</i>	Quirl. Knorpelmiere	1d		

<i>Impatiens glandulifera</i>	Drüsiges Springkraut	1c		4121/3P
<i>Impatiens noli-tangere</i>	Echtes Springkraut	1b		4322/1P, 4420/4H
<i>Impatiens parviflora</i>	Kleinblütiges Springk.	1b		
<i>Inula britannica</i>	Wiesen-Alant	3c		
<i>Inula conyza</i>	Dürrwurz	1b		4320/1, 22/1P, 4421/3H
<i>Inula hirta</i>	Rauhhaariger Alant	?		
<i>Inula salicina</i>	Weidenblättriger Alant	1c	A.2	
<i>Iris pseudacorus</i>	Wasser-Schwertlilie	1b		4420/4H, 21/3P
<i>Isatis tinctoria</i>	Färber-Waid	4d		
<i>Isolepis setacea</i>	Borstige Schuppensimse	1c		
<i>Jasione montana</i>	Berg-Schafrapunzel	4d		
<i>Juglans regia</i>	Echte Walnuß	1d		4120/2, 4322/3P
<i>Juncus acutiflorus</i>	Spitzblütige Binse	1c		4420/1 P, 21/2, 4H
<i>Juncus articulatus</i>	Glieder-Binse	1b		
<i>Juncus bufonius</i>	Kröten-Binse	1b		4421/3P, 4H
<i>Juncus bulbosus</i>	Zwiebel-Binse	1c		
<i>Juncus capitatus</i>	Kopf-Binse	4d	A.1.2	
<i>Juncus compressus</i>	Platthahn-Binse	1c		4221/2D
<i>Juncus conglomeratus</i>	Knäuel-Binse	1b		4420/4H
<i>Juncus effusus</i>	Flatter-Binse	1b		4420/4H
<i>Juncus filiformis</i>	Faden-Binse	4d	A.3	
<i>Juncus inflexus</i>	Blaugrüne Binse	1b		
<i>Juncus squarrosus</i>	Sparrige Binse	1c	A.3	
<i>Juncus subnodulosus</i>	Stumpfblütige Binse	4c	A.1.2	4421/2, 4H (1978)
<i>Juncus tenuis</i>	Zarte Binse	1b		
<i>Juniperus conununis</i>	Gemeiner Wacholder	2b		
<i>Kickxia elatine</i>	Echtes Tännelkraut	1c		
<i>Kickxia spuria</i>	Unechtes Tännelkraut	4d	A.2	4520/1 B
<i>Knautia arvensis</i>	Acker-Witwenblume	1a		
<i>Koeleria macrantha</i>	Zierliches Schillergras	1d	A.3	
<i>Koeleria pyramidata</i>	Großes Schillergras	1b		
<i>Laburnum anagyroides</i>	Gemeiner Goldregen	1d		
<i>Lactuca serriola</i>	Kompaß-Lattich	1c		4322/1 P, 4521/4H
<i>Lactuca virosa</i>	Gift-Lattich	1d	A.4	
<i>Lamiastrum galeobdolon</i>	Goldnessel	1b		s. LIENENBECKER 1982
<i>Lamium album</i>	Weißes Taubnessel	1b		4420/3, 21/2H

100

<i>Lamium amplexicaule</i>	Stengelumfass. Taubnes.	1b		4420/3, 21/1, 2, 4H
<i>Lamium hybridum</i>	Eingeschnittene Taubn.	3c		
<i>Lamium maculatum</i>	Gefleckte Taubnessel	1b		4322/1 P, 4420/3H
<i>Lamium purpureum</i>	Purpurrote Taubnessel	1b		4321/1 P
<i>Lappula squarrosa</i>	Kletten-Igelsame	4d		
<i>Lapsana communis</i>	Gemeiner Rainkohl	1a		4420/3H
<i>Larix</i>	Lärche	1b		4421/1P
<i>Laser trilobum</i>	Roßkümmel	1d	A.4	
<i>Lathraea squamaria</i>	Schuppenwurz	3c	A.4	4220/1B, 21/1, 22/1P
<i>Lathyrus linifolius</i>	Berg-Platterbse	1c		
<i>Lathyrus niger</i>	Schwarze Platterbse	4d	A.3	
<i>Lathyrus pratensis</i>	Wiesen-Platterbse	1a		
<i>Lathyrus sylvestris</i>	Wald-Platterbse	1b		4420/3H
<i>Lathyrus tuberosus</i>	Erdnuß-Platterbse	1c		4421/2H
<i>Lathyrus vernus</i>	Frühlings-Platterbse	1b		
<i>Lavatera thuringiaca</i>	Strauchpappel	4d		
<i>Leersia oryzoides</i>	Queckenreis	3d	A.2	
<i>Legousia hybrida</i>	Kleinblüt. Frauenspiegel	1d	A.2	
<i>Legousia speculum-veneris</i>	Echter Frauenspiegel	1d		
<i>Lemna gibba</i>	Bucklige Wasserlinse	1c		
<i>Lemna minor</i>	Kleine Wasserlinse	1b		4420/4, 4421/4H
<i>Lemna trisuica</i>	Untergetauchte Wasserl.	3c		4221/2D
<i>Leontodon autumnalis</i>	Herbst-Löwenzahn	1a		4420/3H
<i>Leontodon hispidus</i>	Rauher Löwenzahn	2b		4420/3H, 1977
<i>Leontodon saxatilis</i>	Nickender Löwenzahn	1d		
<i>Leonurus cardiaca</i>	Herzgespann	3d	A.1.2	noch 1980 P
<i>Leonurus marrubiastrum</i>	Katzenschwanz	?		
<i>Lepidium campestre</i>	Feld-Kresse	3c		4222/1, 4320/2, 22/1P, 4521/1H
<i>Lepidium densiflorum</i>	Dichtblütige Kresse	1d		
<i>Lepidium ruderales</i>	Schutt-Kresse	1c		
<i>Lepidium virginicum</i>	Virginische Kresse	--		4322/3P
<i>Leucanthemum vulgare</i>	Wiesen-Margerite	1a		
<i>Leucojum vernum</i>	Frühlings-Knotenblume	1b	A.4	

Ligustrum vulgare	Gew. Liguster, Rainweide	1b		4420/3P
Lilium martagon	Türkenbund-Lilie	3c	A.3	
Limosella aquatica	Schlammling	4d		
Linaria arvensis	Acker-Leinkraut	4d	A.1.1	
Linaria repens	Streifen-Leinkraut	4d		
Linaria vulgaris	Gemeines Leinkraut	1b		
Linum catharticum	Purgier-Lein	1b		4421/3H
Linum austriacum	Österreichischer Lein	1d		
Linum leonii	Lothringer Lein	1d	A.1.2	
Liparis loeselii	Sumpf-Glanzkraut	4d	A.1.2	
Listera ovata	Großes Zweiblatt	1c		4320/2, 3B
Lithospermum officinale	Echter Steinsame	2c	A.2	
Littorella uniflora	Strandling	?		
Lolium multiflorum	Welsches Weidelgras	1c		
Lolium perenne	Deutsches Weidelgras	1a		4420/3H

101

Lolium temulentum	Taumel-Lolch	4d	A.1.1	
Lonicera periclymenum	Deutsches Geißblatt	1b		4421/3, 4H
Lonicera xylosteum	Rote Heckenkirsche	1b		4321/4P
Lotus corniculatus	Gemeiner Hornklee	1a		
Lotus uliginosus	Sumpf-Hornklee	1b		4420/4, 4421/2H
Lunaria rediviva	Mondviole	1d		
Lupinus angustifolius	Blaue Lupine	1d		
Lupinus polyphyllus	Stauden-Lupine	1c		4221/1P
Luzula luzuloides	Schmalblättr. Hainsimse	1b		4420/4H
Luzula campestris	Echte Hainsimse	1c		4420/3, 4421/2H
Luzula multiflora	Vielblütige Hainsimse	1c		
Luzula pilosa	Haar-Hainsimse	1c		4322/1P
Luzula sylvatica	Große Hainsimse	1c		
Lychnis flos-cuculi	Kuckucks-Lichtnelke	1b		4420/4H
Lychnis viscaria	Pech-Nelke	??		
Lycium barbarum	Gemeiner Bocksdorn	1d		4421/4H
Lycopodium annotinum	Sprossender Bärlapp	3d	A.3	4221/4P, 4121/1,2L
Lycopodium clavatum	Keulen-Bärlapp	2c	A.3	4122/3R, 4121/1,2L
Lycopus europaeus	Ufer-Wolfstrapp	1b		4322/3P, 4420/4, 21/4H
Lysimachia nemorum	Hain-Gilbweiderich	1c		
Lysimachia nummularia	Pfennig-Gilbweiderich	1b		
Lysimachia punctata	Drüsiger Gilbweiderich	1d		4221/2D
Lysimachia thysiflora	Strauß-Gilbweiderich	?		
Lysimachia vulgaris	Gemeiner Gilbweiderich	1b		4421/2H
Lythrum hyssopifolia	Ysop-Blutweiderich	1d	A.1.1	
Lythrum salicaria	Gemeiner Blutweiderich	1b		
Maianthemum bifolium	Zweiblättr. Schattenbl.	1c		
Malus sylvestris	Wild-Apfel	1c		
Malva alcea	Siegmarswurz	1c		
Malva moschata	Moschus-Malve	1b		4520/1, 2, 4322/1 P
Malva neglecta	Weg-Malve	1c		4322/1, 4420/2P, 4420/3H
Malva pusilla	Nordische Malve	4d		
Malva sylvestris	Wilde Malve	1c		4420/3H, 4421/3P
Marrubium vulgare	Gemeiner Andorn	3c	A.1.2	4521/1 (1967 wenige)
Matricaria chamomilia	Echte Kamille	1b		
Matricaria discoidea	Strahlenlose Kamille	1b		
Matteuccia struthiopteris	Straußenfarn	1d	A.3	
Medicago arabica	Arabisch. Schneckenklee	4d		
Medicago lupulina	Hopfen-Schneckenklee	1a		
Medicago nigra	Rauhe Luzerne	4d		
Medicago falcata	Sichel-Luzerne	1c		
Medicago sativa	Echte Luzerne	1b		
Medicago varia	Bastard-Luzerne	1c		4320/2P
Melampyrum arvense	Acker-Wachtelweizen	2c		4220/2, 4320/2, 4322/3
Melampyrum cristatum	Kamm-Wachtelweizen	4d	A.3	
Melampyrum nemorosum	Hain-Wachtelweizen	1d		
Melampyrum pratense	Wiesen-Wachtelweizen	1c		
Melica ciliata	Wimper-Perlgras	4d	A.4	

102

Melica transsilvanica	Siebenbürg. Perlgras	?		
Melica nutans	Nickendes Perlgras	1c		

Melica uniflora	Einblütiges Perlgras	1b		4322/1 P, 4420/4H
Melilotus alba	Weißer Steinklee	1b		4322/1 P, 4421/3H
Melilotus altissima	Hoher Steinklee	1c		4420/3H
Melilotus officinalis	Echter Steinklee	1c		
Mentha aquatica	Wasser-Minze	1b		4322/1P
Mentha arvensis	Acker-Minze	1b		4420/3H
Mentha longifolia	Roß-Minze	2b		4322/1P
Mentha x niliaca	Wollige Minze	1d		
Mentha piperita	Pfeffer-Minze	1c		
Mentha dumetorum	Gebüsch-Minze	1c		
Mentha suaveolens	Rundblättrige Minze	1d		
Mentha spicata	Grüne Minze	1c		
Mentha verticillata	Gemeine Quirl-Minze	1c		agg. 4320/2H
Mentha gentilis	Edel-Minze	1d		
Menyanthes trifoliata	Fieber-Klee	3c	A.3	
Mercurialis annua	Einjähriges Bingelkr.	1c		
Mercurialis perennis	Wald-Bingelkraut	1b		4322/1P
Milium effusum	Wald-Flattergras	1b		4420/4H
Minuartia hybrida	Feinblättrige Miere	3c	A.3	
Misopates orontium	Großer Orant	3c		
Moehringia trinervia	Dreinerlige Nabelmiere	1b		4322/1 P, 4420/AH
Molinia caerulea	Pfeifengras	1c		4420/4H
Moneses uniflora	Moosauge	3d		4520/2H
Monotropa hypophegea	Kahler Fichtenspargel	1c		4120/1B
Monotropa hypopitys	Echter Fichtenspargel	1d	A.3	
Montia fontana	Bach-Quellkraut	1c	A.3	
Montia f.ssp.chondrosp.	Frühlings-Quellkraut	4d	A.3	
Mycelis muralis	Mauerlattich	1b		
Myosotis arvensis	Acker-Vergißmeinnicht	1b		
Myosotis palustris	Sumpf-Vergißmeinnicht	1b		4420/4H
Myosotis laxa	Rasen-Vergißmeinnicht	3d	A.3	4420/4H
Myosotis laxiflora	Lockerblüt. Sumpf-Verg	1d		
Myosotis nemorosa	Hain-Vergißmeinnicht	1d		
Myosotis ramosissima	Rauhес Vergißmeinnicht	1c		
Myosotis sylvatica	Wald-Vergißmeinnicht	1c		4421/4H
Myosotis stricta	Sand-Vergißmeinnicht	1d		4420/5, 4421/3H
Myosoton aquaticum	Gemeiner Wasserdarm	1b		4322/1 P, 4420/4, 21/4H
Myosurus minimus	Mäuseschwänzchen	1c		4421/4P, 22/3B, 21/3H.4P
Myriophyllum spicatum	Ähren-Tausendblatt	3c	A.3	4322/3P
Myriophyllum verticil.	Quirl-Tausendblatt	4d	A.3	
Myrrhis odorata	Süßdolde	1d	A.3	
Nardus stricta	Borstgras	1c		
Nasturtium microphyllum	Braune Brunnenkresse	1c		4322/3B, 4421/2, 4H
Nasturtium officinale	Echte Brunnenkresse	1d		4421/4H
Neottia nidus-avis	Nestwurz	1b		4422/1 P
Nepeta cataria	Echte Katzenminze	2c		4421/3H

Neslia paniculata	Finkensame	4d	A.1.1	
Nicandra physalodes	Giftbeere	1d		
Nuphar luteum	Teichrose	1d		
Nymphaea alba	Weiße Seerose	1d		
Odontites vulgaris	Später Roter Zahntrost	1b		
Odontites verna	Früher Roter Zahntrost	1c	A.3	
Oenanthe aquatica	Wasser-Pferdesaat	1c		
Oenanthe fistulosa	Röhrige Pferdesaat	3c	A.3	
Oenanthe peucedanifolia	Haarstrang-Pferdesaat	4c	A.1.1	
Oenothera biennis	Gemeine Nachtkerze	1c		4222/3, 4322/1P, 4421/3H
Omphalodes verna	Frühlings-Gedenkemein	1d		
Onobrychis viciifolia	Saat-Esparsette	1c		4520/2P, 4520/2H
Ononis spinosa	Dornige Hauhechel	1b		4222/3P
Ononis arvensis	Bocks-Hauhechel	4d		
Ononis repens	Kriechende Hauhechel	1c		
Onopordum acanthium	Gemeine Eselsdistel	1d	A.3	
Ophioglossum vulgatum	Gemeine Natternzunge	1c	A.3	4421/2 Lüttmann mdl.,4L
Ophrys apifera	Bienen-Ragwurz	1c	A.2	4122/3B, 4320/2B,P, 3P, 4421/4H
Ophrys insectifera	Fliegen-Ragwurz	1c		4320/2B, 4420/2, 4520/1H
Orchis coriophora	Wanzen-Knabenkraut	4c	A.1.1	
Orchis mascula	Stattliches Knabenkr.	1b		4320/3, 4420/2P
Orchis militaris	Helm-Knabenkraut	3c	A.2	4122/2, 4320/2P, 4420/3, 4520/1H

<i>Orchis militaris</i> x <i>purpurea</i>	Helm-K. x Purpur-K.			4222/3B. , 4521/2B
<i>Orchis morio</i>	Kleines Knabenkraut	3d	A.2	seit kurzem erloschen (Hesse mdl.)
<i>Orchis purpurea</i>	Purpur-Knabenkraut	1c	A.3	
<i>Orchis tridentata</i>	Dreizähniges Knabenkraut	2c	A.3	
<i>Origanum vulgare</i>	Gemeiner Dost	1b		4322/1P
<i>Ornithogalum umbellatum</i>	Nickender Milchstern	1c		
<i>Ornithopus perpusillus</i>	Vogelfuß	4d		
<i>Orobanche bartlingii</i>	Bartlings Sommerwurz	1d	A.4	
<i>Orobanche ramosa</i>	Astige Sommerwurz	4d	A.1.1	
<i>Orobanche rapum-genistae</i>	Ginster Sommerwurz	4d		
<i>Orthilia secunda</i>	Birngrün	1d	A.2	
<i>Osmunda regalis</i>	Königsfarn	4d	A.3	
<i>Oxalis acetosella</i>	Wald-Sauerklee	1a		4322/1 P
<i>Oxalis corniculata</i>	Gehörnter Sauerklee	1c		
<i>Oxalis fontana</i>	Europäischer Sauerklee	1c		
<i>Panicum miliaceum</i>	Rispenhirse	1d		4321/1P
<i>Papaver argemone</i>	Sand-Mohn	1c		4420/3, 4421/3, 4H
<i>Papaver dubium</i>	Saat-Mohn	1b		4321/3, 22/1 P
<i>Papaver hybridum</i>	Bastard-Mohn	4d		
<i>Papaver rhoeas</i>	Klatschmohn			4421/3H
<i>Parietaria officinalis</i>	Aufrechtes Glaskraut	3d	A.3	
<i>Paris quadrifolia</i>	Einbeere	1b		4322/1P
<i>Parnassia palustris</i>	Sumpf-Herzblatt	2c	A.2	
<i>Paronychia kapela</i>	Illyrische Mauerraute	1d		
<i>Parthenocissus quinquefolia</i>	Wilder Wein	1d		4421/3P, 4520/2H, 21/1H

104

<i>Pastinaca sativa</i>	Pastinak	1b		4320/2P, 4421/2H
<i>Pedicularis palustris</i>	Sumpf-Läusekraut	4d	A.1.2	
<i>Pedicularis sylvatica</i>	Wald-Läusekraut	2c		
<i>Peplis portula</i>	Sumpfquendel	3c		4420/4H
<i>Petasites hybridus</i>	Gemeine Pestwurz	1b		4421/2, 4H
<i>Petrorhagia prolifera</i>	Sprossende Felsennelke	4d		
<i>Peucedanum cervaria</i>	Hirschwurz	?	A.1.1	
<i>Peucedanum palustre</i>	Sumpf-Haarstrang	?	?	
<i>Phacelia tanacetifolia</i>	Büschelschön	1d		4421/3H
<i>Phalaris arundinacea</i>	Rohr-Glanzgras	1b		4420/4H
<i>Phalaris canariensis</i>	Echtes Glanzgras	1d		
<i>Phleum paniculatum</i>	Rispen-Lieschgras	4d		
<i>Phleum phleoides</i>	Steppen-Lieschgras	1c		4420/3H
<i>Phleum bertolonii</i>	Knoll. Wiesen-Lieschgras	1c		
<i>Phleum pratense</i>	Wiesen-Lieschgras	1a		
<i>Phragmites australis</i>	Gemeines Schilf	1b		4522/1P, 4421/2H
<i>Phyllitis scolopendrium</i>	Hirschzunge	1d	A.4	
<i>Physalis alkekengi</i>	Wilde Judenkirsche	3c		4122/4B
<i>Phyteuma nigrum</i>	Schwarze Teufelskralle	1c		4420/2P, 4420/4H
<i>Phyteuma sp.ssp.coeruleum</i>	Blaubl. Ähr.Teufelskralle	1d		
<i>Phyt. sp.ssp.spicatum</i>	Ährige Teufelskralle	1c		
<i>Picea abies</i>	Gemeine Fichte	1b		4420/3H
<i>Picris hieracioides</i>	Gemeines Bitterkraut	1b		4420/3P, 4421/3, 4H
<i>Pimpinella major</i>	Große Bibernelle	1b		4421/3H
<i>Pimpinella saxifraga</i>	Kleine Bibernelle	1b		
<i>Pinus nigra</i>	Schwarz-Kiefer	1c		4521/1H, 4320/2, 22/1P
<i>Pinus strobus</i>	Weymouths-Kiefer	1d		
<i>Pinus sylvestris</i>	Wald-Kiefer	1b		
<i>Plantago lanceolata</i>	Spitz-Wegerich	1a		
<i>Plantago major ssp.intermedia</i>	Kleiner Wegerich	1d		
<i>Plantago m.ssp.major</i>	Breit-Wegerich	1a		
<i>Plantago media</i>	Mittlerer Wegerich	1b		
<i>Platanthera bifolia</i>	Weißer Waldhyazinthe	2c	A.3	4220/B
<i>Platanthera chlorantha</i>	Grünliche Waldhyazinthe	2c		4220/2, 4520/2B, 4420/1P, 4420/3H
<i>Poa annua</i>	Einjähriges Rispengras	1a		4420/3H
<i>Poa bulbosa</i>	Zwiebel-Rispengras	1d	A.4	
<i>Poa chaixii</i>	Entferntähriges Risp.	1d		
<i>Poa compressa</i>	Platthalm-Rispengras	1b		
<i>Poa nemoralis</i>	Hain-Rispengras	1a		4420/4, 21/4H
<i>Poa palustris</i>	Sumpf-Rispengras	1c		4221/2D
<i>Poa pratensis</i>	Wiesen-Rispengras	1a		
<i>Poa angustifolia</i>	Schmalblättr. Rispengras	1c		

<i>Poa subcoerulea</i>	Salzwiesen-Rispengras	1d		
<i>Poa remota</i>	Entferntblütiges Rg.	1d	A.4	
<i>Poa trivialis</i>	Gemeines Rispengras	1b		4420/4H
<i>Podospermum laciniatum</i>	Schlitzblättr. Stielsamenkraut	4d	A.1.1	
<i>Polygala amara</i>	Echtes Bitter.Kreuzbl.	1d		4421/4, 4521/2H

105

<i>Polygala amarella</i>	Sumpf-Kreuzblümchen	1c		4220/2P, 4420/3H
<i>Polygala comosa</i>	Schöpfung-Kreuzblümchen	1b	A.3	
<i>Polygala serpyllifolia</i>	Quendel-Kreuzblümchen	3d	A.3	
<i>Polygala vulgaris</i>	Gemeines Kreuzblümchen	1c	A.3	4320/3P
<i>Polygonatum inultiflorum</i>	Vielblüt. Weißwurz	1b		4322/1 P
<i>Polygonatum odoratum</i>	Salomonssiegel	3c		
<i>Polygonatum verticillatum</i>	Quirl-Weißwurz	1c		
<i>Polygonum a.f.terrestre?</i>	Wasser-Knöterich	1b		4420/4, 21/4, 4521/1H
<i>Polygonum a.f.amphibium</i>		1d		4420/4H
<i>Polygonum aviculare</i>	Vogel-Knöterich	1a		
<i>Polygonum bistorta</i>	Wiesen-Knöterich	2c		4122/3R
<i>Polygonum hydropiper</i>	Wasserpfeffer	1b		4521/1H
<i>P.lapathifolium ssp. danubiale</i>	Donau-Knöterich	1d		
<i>P. l. ssp.nodosuin</i>	Ampfer-Knöterich	1c		
<i>P. l. ssp.incanuin</i>	Filziger Knöterich	1b		
<i>Polygonum minus</i>	Kleiner Knöterich	1d		4122/3R
<i>Polygonum mite</i>	Milder Knöterich	4d		
<i>Polygonum persicaria</i>	Floh-Knöterich	1b		4420/4, 21/4H
<i>Polypodium vulgare</i>	Engelsüß	1c		
<i>Polystichum aculeatum</i>	Dorniger Schildfarn	1c		4420/1, 4521/1L
<i>Populus alba</i>	Silber-Pappel	1d		4420/1P, 4420/2H
<i>Populus nigra (+hybr.)</i>	Schwarz-Pappel	1b	(A.2)	4420/4H, 4421/4P
<i>Populus tremula</i>	Zitterpappel, Espe	1b		4420/4, 21/2H
<i>Portulaca oleracea</i>	Gemüse-Portulak	4d		
<i>Potamogeton alpinus</i>	Alpen-Laichkraut	4d	A.3	
<i>Potamogeton compressus</i>	Flachstengeliges L.	4d	A.2	
<i>Potamogeton crispus</i>	Krauses Laichkraut	1c		
<i>Potamogeton friesii</i>	Stachelspitziges L.	1d	A.2	
<i>Potamogeton gramineus</i>	Gras-Laichkraut	4d	A.2	
<i>Potamogeton lucens</i>	Spiegelndes Laichkraut	1d	A.3	
<i>Potamogeton natans</i>	Schwimmendes Laichkr.	1c		4420/4H
<i>Potamogeton nodosus</i>	Knoten-Laichkraut	3d	A.3	
<i>Potamog. obtusifolius</i>	Stumpfblättriges L.	1d	A.2	
<i>Potamog. pectinatus</i>	Kamm-Laichkraut	1c		4322/3P
<i>Potamog. perfoliatus</i>	Durchwachsenes L.	1c	A.2	
<i>Potamog. pusillus</i>	Kleines Laichkraut	1d	A.3	
<i>Potamog. berchtoldii</i>	Berchtolds Laichkr.	1d	A.3	
<i>Potamog. trichoides</i>	Haarblättriges L.	1d	A.1.2	
<i>Potentilla anglica</i>	Englisches Fingerkraut	4d	A.3	
<i>Potentilla anserina</i>	Gänse-Fingerkraut	1a		
<i>Potentilla argentea</i>	Silber-Fingerkraut	1c		
<i>Potentilla collina</i>	Hügel-Fingerkraut	1d	A.4	
<i>Potentilla erecta</i>	Blutwurz, Tormentill	1b		4420/4, 21/2H
<i>Potentilla inclinata</i>	Graues Fingerkraut	?	A.1.2	
<i>Potentilla norvegica</i>	Norwegisches Fingerkr.	1d		
<i>Potentilla palustris</i>	Blutauge, Sumpf-F.	1d		
<i>Potentilla recta</i>	Aufrechtes Fingerkr.	1c		4420/3B, H
<i>Potentilla reptans</i>	Kriechendes Fingerkr.	1b		4421/2H

106

<i>Potentilla rupestris</i>	Felsen-Fingerkraut	1d		
<i>Potentilla sterilis</i>	Erdbeer-Fingerkraut	1b		4321/4, 22/1P, 4420/3H
<i>Potentilla supina</i>	Niedriges Fingerkraut	3c		
<i>Potentilla neumanniana</i>	Frühlings-Fingerkraut	1b		4322/1 P
<i>Primula elatior</i>	Hohe Schlüsselblume	1b		
<i>Primula veris</i>	Echte Schlüsselblume	1b		
<i>Prunella grandiflora</i>	Großblütige Braunelle	2c		
<i>Prunella laciniata</i>	Weißer Braunelle	3c	A.1.2	
<i>Prunella vulgaris</i>	Gemeine Braunelle	1b		4421/3H
<i>Prunus avium</i>	Vogel-Kirsche	1b		4322/1P
<i>Prunus insititia</i>	Kirsche	1d		
<i>Prunus padus</i>	Gewöhl. Traubenkirsche	1c		4222/1P, 4421/4H

<i>Prunus serotina</i>	Späte Traubenkirsche	1d		
<i>Prunus spinosa</i>	Schwarzdorn, Schlehe	1a		
<i>Pseudorchis albida</i>	Weißzunge	4c	A.1.2	
<i>Pteridium aquilinum</i>	Adlerfarn	1c		4120/1, 21/2L
<i>Puccinellia distans</i>	Gemeiner Salzschwaden	1d	A.2	
<i>Pulicaria dysenterica</i>	Großes Flohkraut	3c	A.3	
<i>Pulicaria vulgaris</i>	Kleines Flohkraut	3d	A.2	
<i>Pulmonaria obscura</i>	Echtes Lungenkraut	1c		4120/2, 4320/2, 21/4P
<i>Pulmonaria officinalis</i>	Echtes Lungenkraut	?		4222/1P,
<i>Pulsatilla vulgaris</i>	Gemeine Kuhschelle	??	A.3	
<i>Pyrola media</i>	Mittleres Wintergrün	??	A.2	
<i>Pyrola minor</i>	Kleines Wintergrün	1c		4120/4P
<i>Pyrola rotundifolia</i>	Rundblättriges Wintergr.	3c	A.3	
<i>Pyrus communis</i>	Birne	1c		4520/2P
<i>Quercus petraea</i>	Trauben-Eiche	1b		4421/3H
<i>Quercus robur</i>	Stiel-Eiche	1b		
<i>Quercus rubra</i>	Rot-Eiche	1c		4320/3P, 4520/2H
<i>Radiola linoides</i>	Zwerg-Lein	4d	A.3	
<i>Ranunculus acris</i>	Scharfer Hahnenfuß	1a		
<i>Ranunculus aquatilis</i>	Gemein. Wasserhahnenfuß	1c		4420/4H
<i>Ranunculus arvensis</i>	Acker-Hahnenfuß	2c	A.3	4420/3 Sticht
<i>Ranunculus auricomus</i>	Goldschopf-Hahnenfuß	1b		
<i>Ranunculus bulbosus</i>	Knolliger Hahnenfuß	1b		
<i>Ranunculus circinatus</i>	Spreizender Wasserh.	4d		4121/2, 4221/2P
<i>Ranunculus ficaria</i>	Scharbockskraut	1b		4420/3, 21/2H
<i>Ranunculus flammula</i>	Brennender Hahnenfuß	1c		4222/4P, 4420/4, 21/2H
<i>Ranunculus fluitans</i>	Flutender Hahnenfuß	2c		
<i>Ranunculus hederaceus</i>	Efeu-Wasserhahnenfuß	4c	A.1.2	
<i>Ranunculus lanuginosus</i>	Wolliger Hahnenfuß	1c		4421/4H
<i>Ranunculus lingua</i>	Zungen-Hahnenfuß	3c	A.2	
<i>Ranunculus nemorosus</i>	Hain-Hahnenfuß	2c		
<i>Ranunculus polyanthemus</i>	Echter Vielblüt. Hahn.	3c		
<i>Ranunculus repens</i>	Kriechender Hahnenfuß	1a		
<i>Ranunculus sceleratus</i>	Gift-Hahnenfuß	1c		
<i>Ranunculus trichophyllus</i>	Haarblättriger Wasserh.	1c		
<i>Raphanus raphanistrum</i>	Hederich	1c		4222/2P

<i>Rapistrum rugosum</i>	Runzlicher Windsbock	-		4320/2P
<i>Reseda lutea</i>	Gelber Wau	1c		4320/2, 21/2, 4420/2P, 21/4, 4521/1H
<i>Reseda luteola</i>	Färber-Wau	1c		4221/2D, 4321/3, 22/3, 4420/2P
<i>Rynoutria japonica</i>	Japanischer Staudenknöterich	1c		
<i>Rynoutria sachalinensis</i>	Sach.-Staudenknöterich	1d		
<i>Rhamnus catharticus</i>	Purgier-Kreuzdorn	1b		4322/1P, 4420/3H
<i>Rhinanthus alectorolophus</i>	Zottiger Klappertopf	4d		
<i>Rhinanthus glacialis</i>	Begrannter Klappertopf	?		
<i>Rhinanthus minor</i>	Kleiner Klappertopf	1b		4320/2, 4421/1P, 3H
<i>Rhinanthus serotinus</i>	Großer Klappertopf	3d		4220/2P, 4421/2, 4H
<i>Ribes alpinum</i>	Alpen-Johannisbeere	1d		4120/3, 4322/1, 4P
<i>Ribes nigrum</i>	Schwarze Johannisbeere	1c		4320/3B
<i>Ribes rubrum</i>	Rote Johannisbeere	1c		
<i>Ribes uva-crispa</i>	Stachelbeere	1b		4320/2, 22/1P
<i>Robinia pseudacacia</i>	Robinie, Falsche Akazie	1b		
<i>Rorippa amphibia</i>	Wasser-Sumpfkresse	1c		
<i>Rorippa palustris</i>	Gemeine Sumpfkresse	1c		4221/2D, 4421/4H
<i>Rorippa anceps</i>	Niederl. Sumpfkresse	4d		
<i>Rorippa sylvestris</i>	Wilde Sumpfkresse	1b		
<i>Rosa agrestis</i>	Acker-Rose	4d	A.4	
<i>Rosa arvensis</i>	Kriechende Rose	4d		
<i>Rosa canina</i>	Hunds-Rose	1a		4420/3H
<i>Rosa majalis</i>	Zimt-Rose	4d		
<i>Rosa coriifolia</i>	Lederblättrige Rose	4d		
<i>Rosa corymbifera</i>	Hecken-Rose	1b		4320/3P, 4420/3H
<i>Rosa rubiginosa</i>	Wein-Rose	1c		4220/2B, 4421/3H
<i>Rosa elliptica</i>	Elliptische Rose	3d	A.4	
<i>Rosa micrantha</i>	Kleinblütige Rose	1c	A.4	4420/3
<i>Rosa obtusifolia</i>	Stumpfbältrige Rose	4d		
<i>Rosa pimpinellifolia</i>	Pimpinell-Rose	4d	A.1.1	
<i>Rosa sherardii</i>	Sherards Rose	1d	A.4	
<i>Rosa tomentosa</i>	Filz-Rose	1c		4221/4B, 4420/3H

<i>Rosa villosa</i>	Apfel-Rose	1d	A.4	
<i>Rosa vosagiaca</i>	Graugrüne Rose	3c		
<i>Rubus caesius</i>	Kratzbeere	1b		
<i>Rubus fruticosus</i>	Brombeere	1a		4420/3H
<i>Rubus idaeus</i>	Himbeere	1a		
<i>Rubus saxatilis</i>	Steinbeere	4d		4221/2D
<i>Rumex acetosa</i>	Sauer-Ampfer	1a		
<i>Rumex acetosella</i>	Kleiner Ampfer	1b		4420/5, 21/5H
<i>Rumex aquaticus</i>	Wasser-Ampfer	1c	A.2	4220/3 statt 21/3P
<i>Rumex conglomeratus</i>	Knäuel-Ampfer	1b		4322/1P, 4420/4H
<i>Rumex crispus</i>	Krauser Ampfer	1a		4420/3H
<i>Rumex hydrolapathum</i>	Fluß-Ampfer	1c		
<i>Rumex maritimus</i>	Strand-Ampfer	3c		
<i>Rumex obtusifolius</i>	Stumpfblättr. Ampfer	1b		
<i>Rumex palustris</i>	Sumpf-Ampfer	?		

108

<i>Rumex sanguineus</i>	Hain-Ampfer	1b		
<i>Rumex scutatus</i>	Schild-Ampfer	4d		
<i>Ruta graveolens</i>	Wein-Raute	4d		
<i>Sagina apetala</i>	Kronenloses Mastkraut	1c		4520/2H
<i>Sagina apetala</i>	Gewimpertes Mastkraut	1d	A.3	4222/3P
<i>Sagina nodosa</i>	Knotiges Mastkraut	4d	A.2	
<i>Sagina procumbens</i>	Liegendes Mastkraut	1b		
<i>Sagittaria sagittifolia</i>	Pfeilkraut	3d		
<i>Salix alba</i>	Silber-Weide	1b		
<i>Salix aurita</i>	Ohr-Weide	1c		4420/4, 21/2H
<i>Salix caprea</i>	Sal-Weide	1a		
<i>Salix cinerea</i>	Asch-Weide	1c		
<i>Salix fragilis</i>	Gemeine Bruch-Weide	1b		4421/2, 4 Lüttmann
<i>Salix rubens</i>	Hohe Weide	1c		
<i>Salix pentandra</i>	Lorbeer-Weide	1d	A.3	
<i>Salix purpurea</i>	Purpur-Weide	1c		4420/4H
<i>Salix repens</i>	Kriech-Weide	3c	A.	
<i>Salix triandra</i>	Mandel-Weide	1c		4221/2D
<i>Salix viminalis</i>	Korb-Weide	1c		4420/4H, 21/2, Lüttmann mdl.
<i>Salsola kali</i>	Kali-Salzkraut	1d		
<i>Salvia officinalis</i>	Echte Salbei	1d		
<i>Salvia pratensis</i>	Wiesen-Salbei	1c		
<i>Salvia verticillata</i>	Quirl-Salbei	1d		
<i>Sambucus ebulus</i>	Zwerg-Holunder	4d		
<i>Sambucus nigra</i>	Schwarzer Holunder	1a		4420/3H
<i>Sambucus racemosa</i>	Roter Holunder	1b		4320/3, 22/1P
<i>Samolus valerandi</i>	Salzbunge	?	A.1.2	
<i>Sanguisorba minor</i>	Kleiner Wiesenknopf	1b		
<i>Sanguisorba officinalis</i>	Großer Wiesenknopf	1c		4221/2D
<i>Sanicula europaea</i>	Sanikel	1b		
<i>Saponaria officinalis</i>	Echtes Seifenkraut	1c		4420/4H
<i>Sarothamnus s. Cytisus</i>				
<i>Saxifraga granulata</i>	Körnchen-Steinbrech	3c		4421/2, 4H
<i>Saxifraga tridactylites</i>	Finger-Steinbrech	1c		4221/4P
<i>Scabiosa columbaria</i>	Tauben-Skabiose	1b		4320/2P
<i>Scandix pecten-veneris</i>	Venuskama	3c	A.2	
<i>Schoenoplectus lacustris</i>	Gem. Teichsinse	3c		4322/3P
<i>Sch. tabernaemontani</i>	Salz-Teichsimse	3c		4421/2P
<i>Schoenus nigricans</i>	Schwarzes Kopfried	4d	A.1.2	
<i>Scirpus sylvaticus</i>	Wald-Simse	1b		4421/4H
<i>Scleranthus annuus</i>	Einjähriger Knäuel	1c		
<i>Scorzonera hispanica</i>	Garten-Schwarzwurzel	4d		
<i>Scrophularia nodosa</i>	Knoten-Braunwurz	1a		4420/4H
<i>Scrophularia umbrosa</i>	Flügel-Braunwurz	1b		
<i>Scutellaria galericul.</i>	Gemeines Helmkraut	1b		4420/3P
<i>Scutellaria hastifolia</i>	Spießblättriges Helmkraut	1d		(verschleppt)
<i>Sedum acre</i>	Scharfer Mauerpfeffer	1b		
<i>Sedum album</i>	Weißer Fetthenne	3c		

109

<i>Sedum reflexum</i>	Tripmadam	1c		4322/1 P
<i>Sedum sexangulare</i>	Milder Mauerpfeffer	1c		

<i>Sedum spurium</i>	Kaukasus - Fetthenne	1c		
<i>Sedum telephium</i>	Purpur - Fetthenne	1b		4320/2P, 4420/4H, 21/2H
<i>Sedum carvifolia</i>	Kümmel - Silge	1c	A.3	4221/4P, 4421/2 Nieschalk 1958
<i>Sempervivum tectorum</i>	Dach - Hauswurz	4d		
<i>Senecio aquaticus</i>	Wasser - Greiskraut	1c	A.4	
<i>Senecio erucifolius</i>	Raukenblättriges Greiskraut	1b		
<i>Senecio fluviatilis</i>	Fluß - Greiskraut	1c	A.3	
<i>Senecio jacobaea</i>	Jakobs - Greiskraut	1b		4420/3, 4421/3H
<i>Senecio fuchsii</i>	Fuchs - Greiskraut	1b		4420/4H
<i>Senecio sylvaticus</i>	Wald - Greiskraut	1c		4322/1 P
<i>Senecio congestus</i>	Moor - Greiskraut	3c		
<i>Senecio vernalis</i>	Frühlings - Greiskraut	1c		4120/2, 22/3. 4221/2, 22/1, 4321/4P, 4420/3, 21/3H
<i>Senecio viscosus</i>	Klebriges Greiskraut	1b		4421/3H
<i>Senecio vulgaris</i>	Gemeines Greiskraut	1b		4420/3H
<i>Serratula tinctoria</i>	Färber - Scharte	1d	A.3	4421/2H
<i>Seseli libanotis</i>	Berg - Heilwurz	1d	A.1.2	
<i>Sealeria varia</i>	Kalk - Blaugras	1c		4421/4P
<i>Setaria glauca</i>	Fuchsröte Borstenhirse	1d		
<i>Setaria verticillata</i>	Kletten - Borstenhirse	1d		
<i>Setaria viridis</i>	Grüne Borstenhirse	2c		
<i>Sherardia arvensis</i>	Ackerröte	2c		4420/2B
<i>Silaum silaus</i>	Roßfenchel	4d		
<i>Silene alba</i>	Weißer Lichtnelke	1b		4320/2, 21/4P, 4420/3H
<i>Silene armeria</i>	Nelken - Leimkraut	4d		
<i>Silene dichotoma</i>	Gabel - Leimkraut	3d	A.4	
<i>Silene dioica</i>	Rote Lichtnelke	1b		4420/3H
<i>Silene gallica</i>	Französisches Leimkr.	4d		
<i>Silene noctiflora</i>	Acker - Leimkraut	1d	A.3	
<i>Silene nutans</i>	Nickendes Leimkraut	1c		4420/3H
<i>Silene vulgaris</i>	Taubenkropf	1b		
<i>Silybum marianum</i>	Mariendistel	1d		
<i>Sinapis alba</i>	Weißer Senf	1c		
<i>Sinapis arvensis</i>	Acker - Senf	1b		4420/3, 4, 21/4H
<i>Sisymbrium altissimum</i>	Ungarische Rauke	1d		
<i>Sisymbrium loeselii</i>	Lösels Rauke	1d		
<i>Sisymbrium officinale</i>	Wege - Rauke	1b		4421/2, 3H
<i>Sisymbrium strictissimum</i>	Steife Rauke	1d		
<i>Sium latifolium</i>	Breitblättriger Merk	3d		
<i>Solanum dulcamara</i>	Bittersüßer Nachtsch.	1c		4221/2D, 22/3, 4421/3P
<i>Solanum luteum</i>	Gelber Nachtschatten	4d		
<i>Solanum lycopersicum</i>	Tomate	1d		
<i>Solanum nigrum</i>	Schwarzer Nachtschatten	1c		
<i>Solidago canadensis</i>	Kanadische Goldrute	1c		4322/1P
<i>Solidago gigantea</i>	Riesen - Goldrute	1c		4320/2, 4421/3P
<i>Solidago virgaurea</i>	Echte Goldrute	1b		

110

<i>Sonchus arvensis</i>	Acker - Gänsedistel	1b		4322/1P, 4420/3,4, 21/4H
<i>S.a.ssp uliginosus</i>		1d		
<i>Sonchus asper</i>	Rauhe Gänsedistel	1b		4420/3, 4421/4H
<i>Sonchus oleraceus</i>	Kohl - Gänsedistel	1b		4421/4H
<i>Sorbus aria</i>	Echte Mehlbeere	1d		
<i>Sorbus aucuparia</i>	Eberesche, Vogelbeere	1b		4322/1P
<i>Sorbus torminalis</i>	Elsbeere	1c		4420/4H
<i>Sparganium emersum</i>	Einfacher Igelkolben	1c		4420/4P
<i>Sparganium erectum</i>	Ästiger Igelkolben	1b		4420/4H
<i>Sparganium minimum</i>	Zwerg - Igelkolben	??	A.2	
<i>Spergula arvensis</i>	Acker - Spergel	1c		4420/4, 21/3H
<i>Spergularia marina</i>	Salz - Schuppenmiere	1d	A.1.2	
<i>Spergularia rubra</i>	Rote Schuppenmiere	1c		
<i>Spergularia segetalis</i>	Saat - Schuppenmiere	4d	A.1.1	
<i>Spiraea salicifolia</i>	Weiden - Spierstrauch	1d		
<i>Spiranthes spiralis</i>	Herbst - Wendelorchis	3c	A.1.1	
<i>Spirodela polyrhiza</i>	Vielwurzelige Teichlinse	1c		
<i>Stachys alpina</i>	Alpen - Ziest	1d	A.3	
<i>Stachys annua</i>	Einjähriger Ziest	3c	A.1.2	4322/1P
<i>Stachys arvensis</i>	Acker - Ziest	1c		
<i>Stachys germanica</i>	Deutscher Ziest	1c	A.2	4320/2P
<i>Stachys palustris</i>	Sumpf - Ziest	1b		4322/1P, 4420/4, 21/4H
<i>Stachys recta</i>	Aufrechter Ziest	3c	A.4	
<i>Stachys sylvatica</i>	Wald - Ziest	1a		4322/1P

<i>Stellaria alsine</i>	Quell-Sternmiere	1b		4222/4P
<i>Stellaria graminea</i>	Gras-Sternmiere	1b		
<i>Stellaria holostea</i>	Echte Sternmiere	1b		
<i>Stellaria media</i>	Vogelmiere	1a		4420/3, 21/4H
<i>Stellaria nemorum</i>	Hain-Sternmiere	1b		
<i>Stellaria palustris</i>	Graugrüne Sternmiere	3d	A.3	
<i>Stratiotes aloides</i>	Krebsschere, Wasserhalo	3d	A.1.2	
<i>Succisa pratensis</i>	Teufelsabbiss	1c		4421/2
<i>Symphoricarpos rivularis</i>	Schneebeere	1c		4322/1, 4421/3P
<i>Symphytum uplandicum</i>	Coafrey	1c		4520/2, 21/1 H
<i>Symphytum officinale</i>	Gemeiner Beinwell	1b		4421/2 H
<i>Syringa vulgaris</i>	Gemeiner Flieder	1c		
<i>Tanacetum corymbosum</i>	Ebensträußige Margerite, Doldige Wucherblume	2c	A.4	
<i>Tanacetum parthenium</i>	Mutterkraut	1c		4322/1 P
<i>Tanacetum vulgare</i>	Rainfarn	1b		
<i>Taraxacum laevigatum</i>	Rotfrüchtige Kuhblume	1c		4420/3, 21/3, 4H
<i>Taraxacum officinale</i>	Gem. Kuhblume, Löwenzahn	1a		
<i>Taraxacum palustre</i>	Sumpf-Kuhblume	3d	A.3	
<i>Taxus baccata</i>	Eibe	1c	A.4	4121/3 verw. P
<i>Teesdalia nudicaulis</i>	Bauernsenf	4d		
<i>Teucrium botrys</i>	Trauben-Gamander	3d	A.3	4320/1, 2, 22/1P
<i>Teucrium montanum</i>	Berg-Gamander	1d	A.1.2	
<i>Teucrium scordium</i>	Lauch-Gamander	4d	A.1.2	
<i>Teucrium scorodonia</i>	Salbei-Gamander	1c		

111

<i>Thalictrum aquilegifol.</i>	Akeleiblättr. Wiesenr.	-		4222/1P
<i>Thalictrum flavum</i>	Gelbe Wiesenraute	1d		
<i>Thalictrum minus</i>	Kleine Wiesenraute	1d	A.2	
<i>Thelypteris limbosperma</i>	Bergfarn	1c		4120/2L
<i>Thelypteris palustris</i>	Sumpffarn	3d	A.3	
<i>Thelypteris phegopteris</i>	Buchenfarn	1c		
<i>Thlaspi arvense</i>	Acker-Hellerkraut	1b		4322/1P
<i>Thlaspi perfoliatum</i>	Durchwachsenblättr. Hk.	1c		4521/1H
<i>Thymus serpyllum</i>	Gemeiner Thymian	1b		
<i>Tilia cordata</i>	Winter-Linde	1c		
<i>Tilia platyphyllos</i>	Sommer-Linde	1b		4420/4H
<i>Torilis a.ssp. arvensis</i>	Feld-Klettenkerbel	4d	A.1.1	
<i>Torilis japonica</i>	Gemeiner Klettenkerbel	1b		4420/3, Sticht, 21/3H
<i>Tragopogon dubius</i>	Großer Bocksbart	4d		
<i>Tragopogon pratensis</i>	Wiesen-Bocksbart	1b		
<i>Trichophorum cespitosum</i>	Rasen-Haarsimse	4d		
<i>Tridentalis europaea</i>	Europäischer Siebenstern	1c		
<i>Trifolium alpestre</i>	Wald-Klee, Voralpen-Klee	?	A.4	
<i>Trifolium arvense</i>	Hasen-Klee	1c		4420/2, 21/1P, 4222/2.3 4322/1, 4420/2, 21/1P
<i>Trifolium aureum</i>	Gold-Klee	1c	A.4	4120/4B, P, 4222/1P
<i>Trifolium campestre</i>	Feld-Klee	1b		4222/2P
<i>Trifolium dubium</i>	Kleiner Klee	1b		4420/4H
<i>Trifolium fragiferum</i>	Erdbeer-Klee	3c		
<i>Trifolium hybridum</i>	Schweden-Klee	1b		4421/4H
<i>Trifolium incarnatum</i>	Inkarnat-Klee	1c		
<i>Trifolium medium</i>	Zickzack-Klee	1b		
<i>Trifolium montanum</i>	Berg-Klee	3c		
<i>Trifolium ochroleucon</i>	Gelblichweißer Klee	4d	A.1.1	
<i>Trifolium pratense</i>	Rot-Klee	1a		
<i>Trifolium repens</i>	Weiß-Klee	1a		
<i>Trifolium rubens</i>	Langähriger Klee	1d	A.1.2	
<i>Triglochin palustre</i>	Sumpf-Dreizack	3c	A.2	4421/3P
<i>Tripleurospermum inodorum</i>	Geruchlose Strand-Kamille	1b		4420/3H
<i>Trisetum flavescens</i>	Goldhafer	1b		
<i>Trollius europaeus</i>	Trollblume	3c	A.2	früher auch 4321/4?
<i>Tulipa sylvestris</i>	Wilde Tulpe	1d	A.1.2	
<i>Turgenia latifolia</i>	Turgenie, Klettendolde	4d	A.1.1	
<i>Tussilago farfara</i>	Hufplattich	1a		
<i>Typha angustifolia</i>	Schmalblättr. Rohrkolben	1c		4121/2P
<i>Typha latifolia</i>	Breitblättr. Rohrkolben	1c		4121/2, 4221/2P
<i>Typhoides s. Phalaris</i>				
<i>Ulex europaeus</i>	Stechginster	3d		4322/3P
<i>Ulmus glabra</i>	Berg-Ulme	1b		

<i>Ulmus laevis</i>	Flatter-Ulme	2d	A.2	4521/1H
<i>Ulmus minor</i>	Feld-Ulme	1c	A.3	
<i>Urtica dioica</i>	Große Brennessel	1a		4420/3H
<i>Urtica urens</i>	Kleine Brennessel	1c		4420/2P, 3, 4, 4521/1H
<i>Utricularia minor</i>	Kleiner Wasserschlauch	4d	A.2	

112

<i>Utricularia australis</i>	Südlicher Wasserschlauch	4d	A.3	
<i>Utricularia vulgaris</i>	Echter Wasserschlauch	4d	A.2	
<i>Utricularia vulgaris</i>	Gemeiner Wasserschl.	1d		
<i>Vaccaria hispanica</i>	Saat-Kuhnelke	4d		
<i>Vaccinium myrtillus</i>	Heidelbeere	1b		
<i>Vaccinium vitis-idaea</i>	Preiselbeere	3c		
<i>Valeriana dioica</i>	Kleiner Baldrian	1b		4221/2D
<i>Valeriana officinalis</i>	Gemeiner Baldrian	1b		
<i>Valeriana wallrothii</i>	Hügel-Baldrian	1d	A.4	
<i>Valeriana officinella</i>	Echter Baldrian	1d		
<i>Valeriana procurrens</i>	Rheinischer Baldrian	1c		
<i>Valerianella carinata</i>	Gekieltes Rapünzchen	4d		
<i>Valerianella dentata</i>	Gezähntes Rapünzchen	1b		4322/1 P
<i>Valerianella eriocarpa</i>	Wollfrucht-Rapunzel	4d		
<i>Valerianella locusta</i>	Gemeines Rapünzchen	1c		4322/1P, 4421/2H
<i>Valerianella rimosa</i>	Gefurchtes Rapünzchen	4d		
<i>Ventenata dubia</i>	Schmielenhafer	?	A.1.1	
<i>Verbascum blattaria</i>	Motten-Königskerze	4d		
<i>Verbascum lychnitis</i>	Mehlige Königskerze	2c		
<i>Verbascum nigrum</i>	Schwarze Königskerze	1b		
<i>Verbascum phlomoides</i>	Windblumen-Königskerze	1c	A.3	4222/3P
<i>Verbascum densiflorum</i>	Großblütige Königskerze	1c		
<i>Verbascum thapsus</i>	Kleinblütige Königskerze	1c		4320/2, 21/4, 22/1P, 4420/3H
<i>Verbena officinalis</i>	Echtes Eisenkraut	1c		
<i>Veronica agrestis</i>	Acker-Ehrenpreis	2d		
<i>V.anagallis-aquatica</i>	Echt.Blauer Wasserehr.	1c		4421/4H
<i>Veronica catenata</i>	Roter Wasserehrenpreis	1d		
<i>Veronica arvensis</i>	Feld-Ehrenpreis	1b		4222/4P
<i>Veronica austriaca</i>	österreichischer E.	1d		
<i>Veronica beccabunga</i>	Bach-Ehrenpreis	1b		4222/3, 4322/1 P, 4421/4H
<i>Veronica chamaedrys</i>	Gamander-Ehrenpreis	1a		
<i>Veronica filiformis</i>	Faden-Ehrenpreis	1c		4222/1, 3, 4320/3, 22/1,2P 4520/2H
<i>Veronica hederifolia</i>	Gemein.Efeu-Ehrenpr.	1b		4420/4H
<i>Veronica hederifolia</i>	Echter Efeu-Ehrenpr.	1c		
<i>Veronica sublobata</i>	Kleiner Efeu-Ehrenpr.	1c		
<i>Veronica longifolia</i>	Langblättr.Blauweiderich	1d	A.2	
<i>Veronica montana</i>	Berg-Ehrenpreis	1b		4520/2H
<i>Veronica officinalis</i>	Echter Ehrenpreis	1b		
<i>Veronica opaca</i>	Glanzloser Ehrenpreis	4d	A.3	
<i>Veronica peregrina</i>	Fremder Ehrenpreis	1d		
<i>Veronica persica</i>	Persischer Ehrenpreis	1b		
<i>Veronica polita</i>	Glänzender Ehrenpreis	1b		
<i>Veronica praecox</i>	Früher Ehrenpreis	1d	A.3	
<i>Veronica prostrata</i>	Liegender Ehrenpreis	1d		
<i>Veronica scutellata</i>	Schild-Ehrenpreis	1c	A.3	4420/4H
<i>Veronica serpyllifolia</i>	Quendel-Ehrenpreis	1b		4421/4H
<i>Veronica teucrium</i>	Großer Ehrenpreis	1c	A.3	

113

<i>Veronica triphyllos</i>	Dreiteiliger Ehrenpr.	1d	A.3	
<i>Veronica verna</i>	Frühlings-Ehrenpreis	??	A.1.1	
<i>Viburnum lantana</i>	Wolliger Schneeball	1d		
<i>Viburnum opulus</i>	Gemeiner Schneeball	1a		
<i>Vicia cracca</i>	Vogel-Wicke	1a		
<i>Vicia tenuifolia</i>	Schmalblättrige Wicke	4d		4420/3H
<i>Vicia dumetorum</i>	Hecken-Wicke	??		
<i>Vicia hirsuta</i>	Rauhaar-Wicke	1b		4420/3H
<i>Vicia pisiformis</i>	Erbsen-Wicke	4d		
<i>V.villosa ssp.pseudocracca</i>	Falsche Vogel-Wicke	1d		
<i>Vicia sativa</i>	Saat-Wicke	1c		4420/3H
<i>Vicia angustifolia</i>	Schmalblättrige Wicke	1c		4321/4P, 4420/3, 4521/1H

Vicia sepium	Zaun-Wicke	1a		
Vicia sylvatica	Wald-Wicke	1c	A.4	
Vicia tetrasperma	Viersamige Wicke	1b		
Vicia villosa	Zottel-Wicke	1c		
Vinca minor	Kleines Immergrün	1c		4521/1H
Vincetoxicum hirculinaria	Weißer Schwalbenwurz	1b		4320/2B, 3, 21/4, 22/1P
Viola canina	Hunds-veilchen	1c	(A.3)	
Viola elatior	Hohes Veilchen	4d		
Viola hirta	Rauhhaar-veilchen	1b		4320/2P, 4B
Viola mirabilis	Wunder-veilchen	1c	A.4	
Viola odorata	März-veilchen	1b		4420/3, 21/4H
Viola palustris	Sumpf-veilchen	1c		
Viola reichenbachiana	Wald-veilchen	1b		
Viola riviniana	Hain-veilchen	1b		
Viola persicifolia	Gräben-veilchen	4d	A.1.1	
Viola tricolor	Wildes Stiefmütterchen	3d		
Viola arvensis	Feld-Stiefmütterchen	1a		4322/1P
Viscum album	Laubholz-Mistel	1b		4421/4, 4521/1, 4P
Vulpia bromoides	Trespen-Federschwingel	4c		
Vulpia myuros	Mäuseschwanz-Federschw.	3d		
Xanthium strumarium	Gemeine Spitzklette	4d		
Zannichellia palustris	Sumpf-Teichfaden	1c	A.3	4322/3P

114

Alphabetisches Verzeichnis der deutschen Pflanzennamen (Gattungen)

A

Ackerfrauenmantel - Aphanes 89
Ackerkohl - Coringia 94
Ackerröte - Sherardia 109
Ackersinau - Aphanes 89
Ackerwinde - Convolvulus 94
Adlerfarn - Pteridium 106
Adonisröschen - Adonis 88
Ahorn - Acer 88
Akazie, Falsche - Robinia 107
Akelei - Aquilegia 99
Ambrosie - Ambrosia 89
Ampfer - Rumex 108
Andorn - Marrubium 102
Andorn, Falscher - Leonurus 101
Apfel, Apfelbaum - Malus 102
Arnika - Arnica 89
Aronstab - Arum 89
Aspe - Populus 105
Aster - Aster 90
Augentrost - Euphrasia 96

B

Bachbunge - Veronica 112
Baldrian - Valeriana 112
Barbara-, Barbenkraut - Barbarea 90
Bärenklau - Heracleum 99
Bärenschote - Astragalus 90
Bärlapp - Lycopodium 101
Batunge - Betonica 90
Bauernsenf - Teesdalia 111
Beifuß - Artemisia 89
Beinwell - Symphytum 111
Bentbalm - Molinia 105
Berberitze - Berberis 90
Bergfarn - Thelypteris 111
Bergminze - Acinos 88
Bergminze - Clinopodium 94
Berle - Berula 90
Berle - Sium 111
Berufkraut - Conyza 94
Berufkraut - Erigeron 96
Besenginster - Cytisus 94
Besenheide - Calluna 91
Besenrauke - Desourainia 95
Besenried - Molinia 105
Betonie - Betonica 90
Bibernelle - Pimpinella 105
Biene - Ophrys 105
Bienenlaub - Lamium 100
Bilsenkraut - Hyoscamus 99
Bingelkraut - Mercurialis 102
Binse - Juncus 100
Birke - Betula 90
Birne, Birnbaum - Pyrus 107
Birngrün - Orthilia 104
Bisamkraut - Adoxa 88
Bitterklee - Menyanthes 102

Bokharaklee - Melilotus 102
Borstenhirse - Setaria 109
Borstgras - Nardus 103
Braunelle - Prunella 106
Braunwurz - Scrophularia 109
Brennessel - Urtica 112
Brombeere - Rubus 108
Bruchkraut - Herniaria 99
Brunnenkresse - Nasturtium 105
Brustwurz - Angelica 89
Buche - Fagus 96
Buchenfarn - Thelypteris 111
Buchenspargel - Monotropa 103
Buchweizen - Fagopyrum 96
Bunge - Samolus 109
Büschelschön - Phacelia 91

C

Calla - Calla 91
Christophskraut - Actaea 86
Comfrey - Symphytum 111

D

Distel - Carduus 92
Doppelbeere - Lonicera 101
Doppelsame - Diplotaxis 95
Dornfarn - Dryopteris 104
Dost - Origanum 104
Dotterblume - Caltha 91
Drachenwurz - Calla 91
Drahtschmiele - Avenella 90
Drehähre - Spiranthes 110
Dreizack - Triglochin 112
Dürrwurz - Inula 99
Duwock - Equisetum 96

E

Eberesche - Sorbus 110
Eberwurz - Carlina 92
Edelraute - Artemisia 89
Efeu - Hedera 98
Ehrenpreis - Veronica 112
Eibe - Taxus 111
Eiche - Quercus 107
Eichenfarn - Gymnocarpium 98
Einbeere - Paris 104
Einknolle - Herminium 99
Eisenhut - Aconitum 88
Eisenkraut - Verbena 112
Eisbeere - Sorbus 110
Engelsüß - Polypodium 105
Engelwurz - Angelica 89
Enzian - Gentiana, Gentianella 90
Erdbeere - Fragaria 97
Erdbirne - Helianthus 98
Erdkastanie - Bunium 91
Erdknolle - Bunium 91
Erdrauch - Fumaria 97
Erle - Alnus 88

Bitterkraut, Bitterich - Picris 105
Bittersüß - Solanum 110
Blasenfarn - Cyatopteris 94
Blaskirsche - Physalis 104
Blaubeere - Vaccinium 112
Blaugras - Sesleria 109
Blumenbinse - Butomus 91
Blutauge - Potentilla 106
Blutweiderich - Lythrum 102
Blutwurz - Potentilla 106
Bocksbart - Tragopogon 111
Bocksodorn - Lycium 101

Esche - Fraxinus 97
Eselsdistel - Onopordum 103
Espansette - Onobrychis 103
Espe - Populus 106
F
Fadenkraut - Filago 97
Faulbaum - Frangula 97
Federschwingel - Vulpia 113
Feige - Ficus 97
Feinstrahl - Conyza 94
Feldlöwenmaul - Misopotes 103

115

Feinstrahl - Erigeron 96
Feldsalat - Valerianella 112
Ferkelkraut - Hypochaeris 99
Fetthenne - Sedum 109
Fichte - Picea 105
Fichtenspargel - Monotropa 103
Fieberklee - Menyanthes 102
Filipendelwurz - Filipendula 97
Filzkraut - Filago 97
Fingerhirse - Digitaria 95
Fingerhut - Digitalis 95
Fingerkraut - Potentilla 105
Finkensame - Neslia 103
Fischkraut - Groenlandia 98
Flachbärlapp - Diphysium 95
Flattergras - Millium 102
Flaumhafer - Avenochloa 90
Flieder - Syringa 111
Fliege - Ophrys 103
Flockenblume - Centaurea 93
Flohkraut - Pulicaria 106
Föhre - Pinus 105
Flughafer - Avena 90
Franzosenkraut - Galinsoga 97
Fratzenorchis - Aceras 88
Frauenfarn - Athyrium 90
Frauenflachs - Linaria 101
Frauenmantel - Alchemilla 88
Frauenschuß - Cypripedium 94
Frauenspiegel - Legousia 101
Froschbiß - Hydrocharis 99
Froschlöffel - Alisma 88
Fuchsschwanz - Amaranthus 89
Fuchsschwanz(gras) - Alopecurus 88
Fuchsschwengel - Vulpia 113

G

Gamander - Teucrium 111
Gaspeldorn - Ulex 112
Gänseblümchen - Bellis 90
Gänseblume - Sonchus 110
Gänsefuß - Chenopodium 93
Gänsekresse - Arabis 89
Gauchheil - Anagallis 89
Gedenkemein - Omphalodes 103
Geißblatt - Loicera 101
Geißfuß - Aegopodium 88
Gelbklee - Medicago 102
Gelbstern - Gagea 97
Gerste - Hordeum 99
Giersch - Aegopodium 88
Giftbeere - Nicandra 103
Gilbweiderich - Lysimachia 102
Ginster - Genista 98
Gipskraut - Gypsophila 98
Glanzgras - Phalaris 104
Glanzkraut, Glanzorchis-Liparis 101
Glaskraut - Parietaria 104
Glatthafer - Arrhenatherum 89
Gleiße - Aethusa 88
Glockenblume - Campanula 91
Golddistel - Carlina 92
Goldhafer - Trisetum 112
Goldnessel - Lamiastrum 100
Goldregen - Laburnum 100
Goldrute - Solidago 110
Goldstern - Gagea 97
Gottvergeß - Ballota 90
Grannenhafer - Ventenata 112
Graslinie - Anthericum 89

Graukresse - Berteroa 90
Greiskraut - Senecio 109
Grindelkraut - Scabiosa 109
Grundfeste - Crepis 94
Gundelrebe, Gundermann - Glechoma 98
Günsel - Ajuga 88
Guter Heinrich - Chenopodium 93

H

Haargerste - Hordelymus 99
Haarsimse - Trichophorum 111
Haarstrang - Peucedanum 104
Habichtskraut - Hieracium 99
Haferflechte - Prunus 106
Haferflechte - Aira 88
Haftdolde - Caulalis 92
Hahnenfuß - Ranunculus 107
Hainbuche - Carpinus 92
Hainsimse - Luzula 101
Händelwurz - Gymnadenia 98
Hanfnessel - Galeopsis 97
Hartheu - Hypericum 99
Hartriegel - Cornus 94
Hasel - Corylus 94
Haselwurz - Asarum 89
Hasenbrot - Luzula 101
Hasenohr - Bupleurum 91
Hauhechel - Ononis 103
Hauswurz - Sempervivum 109
Heckenkirsche - Lonicera 101
Heckensame - Ulex 112
Hederich - Raphanus 107
Heide - Erica 96
Heidelbeere - Vaccinium 112
Heidekraut - Calluna 91
Heideröschen - Fumana 97
Heilwurz - Seseli 109
Heilziest - Betonica 90
Hellerkraut - Thlaspi 111
Helmkraut - Scutellaria 109
Herkuleskraut - Heracleum 99
Herzblatt - Parnassia 104
Herzgespann - Leonurus 101
Hexenkraut - Circaea 93
Himbeere - Rubus 108
Hirschsprung - Corrigiola 94
Hirschwurz - Peucedanum 104
Hirschschnabel - Phyllitis 104
Hirse - Panicum 104
Hirtentäschel(kraut) - Capsella 91
Hohlsame - Bifora 90
Hohlwurz - Corydalis 93
Hohlzahn - Galeopsis 97
Hohlzunge - Coeloglossum 94
Holunder - Sambucus 108
Honiggras - Holcus 99
Honigorchis - Herminium 99
Hopfen - Humulus 99
Hopfenklee - Medicago 102
Hornblatt - Ceratophyllum 93
Hornklee - Lotus 101
Hornkraut - Cerastium 93
Hufeisenklee - Hippocrepis 99
Huflattich - Tussilago 112
Hühnerhirse - Echinochloa 93
Hülse, Hulst - Ilex 99
Hundskamille - Anthemis 89
Hundspetersilie - Aethusa 68
Hundsrauke - Erucastrum 96
Hundsvergißmeinnicht - Omphalodes 103

Hundswurz - Anacamptis 89
Hundszunge - Cynoglossum 94
Hungerblümchen - Erophila 96
I
Igelkolben - Sparganium 110
Igelsame - Lappula 100
Illyrische Mauerraute - Baronychia 104
Immergrün - Vinca 115
J
Jasione - Jasione 100
Johannisbeere - Ribes 107
Johanniskraut - Hypericum 99
Judenkirsche - Physalis 104
Jungfernrebe - Parthenocissus 104
K
Kälberkropf - Chaerophyllum 93
Kalmus - Acorus 86
Kamille - Matricaria 102
Kammfarn - Dryopteris 95
Kamille - Tripleurospermum 112
Kammgras - Cynosurus 94
Kanariengras - Phalaris 104
Karde - Dipsacus 95
Käsepappel - Malva 102
Katzenmaul - Misopotes 103
Katzenminze - Nepeta 103
Katzenpfötchen - Antennaria 89
Katzenschwanz - Leonurus 101
Kerbel - Anthriscus 89
Kerbelrübe - Chaerophyllum 93
Kiefer - Pinus 105
Kirsche - Prunus 106
Klaffmund - Chaenorhinum 93
Klappertopf - Rhinanthus 107
Klebgas - Setaria 109
Klebkraut, Kleber - Galium 97
Klee - Trifolium 111
Kleeteufel - Orobancha 104
Kleinling - Centunculus 93
Klette - Arctium 89
Klettenkerbel - Torilis 111
Knabenkraut - Dactylorhiza 95
Knackelbeere - Fragaria 97
Knabenkraut - Orchis 104
Knallerbse - Symphoricarpos 111
Knäuel - Scleranthus 109
Knaul (Knäuel) - gras - Dactylus 95
Knoblauchsrake - Alliaria 88
Knollenkümmel - Bunium 90
Knopfkräuter - Galinsoga 97
Knorpelblume, -mieren - Illecebrum 99
Knorpelmöhre - Ammi 89
Knotenblume - Leucogonum 101
Knöterich - Polygonum 105
Kohl - Brassica 90
Kohldistel - Cirsium 93
Königs-(Rispen)farn - Osmunda 104
Königskerze - Verbascum 112
Kopfgas - Sesleria 109
Kopfried - Schoenus 109
Kornblume - Centaurea 93
Krähenbeere - Empetrum 95
Krähenfuß - Coronopus 94
Kratzbeere - Rubus 108
Kratzdistel - Cirsium 93
Krebsschere - Stratiotes 111
Kren - Armoracia 69

Kresse - Lepidium 101
Kreuzblümchen, -blume - Polygala 105
Kreuzdorn - Rhamnus 107
Kreuzkraut - Senecio 109
Kreuzlabkraut - Cruciata 94
Kriecher - Prunus 106
Kriechstendel - Goodyera 98
Kronsbeere - Vaccinium 112
Krummhals - Anchusa 89
Küchenschelle - Pulsatilla 106
Kuckucksblume - Platanthera 105
Kugeldistel - Echinops 95
Kugel-Ranunkel - Trollius 112
Kuhblume - Taraxacum 111
Kuhkraut, -nelke - Vaccaria 112
Kuhshelle - Pulsatilla 106
Kümmel - Carum 92
Kunigundenkraut - Eupatorium 96
L
Labkraut - Cruciata 94
Laichkraut - Potamogeton 106
Labkraut - Galium 95
Lämmersalat - Arnooseris 89
Landrohr - Calamagrostis 91
Lärche - Larix 100
Laserkraut - Laser 100
Lattich - Lactuca 100
Lauch - Allium 88
Lauchhederich - Alliaria 88
Läusekraut - Pedicularis 104
Lavatera - Lavatera 100
Leberblümchen - Hepatica 96
Leimkraut - Silene 109
Leimsaat - Collomia 94
Lein - Linum 101
Leindotter - Camelina 91
Leinkraut - Linaria 101
Lerchensporn - Corydalis 94
Lichtnelke - Lychnis 101
Lichtnelke - Silene 109
Liebesgras - Eragrostis 96
Lieschgras - Phleum 104
Liguster - Ligustrum 101
Lilie - Lilium 101
Linde - Tilia 111
Lolch - Lolium 101
Löwenschwanz - Leonurus 101
Löwenzahn - Leontodon 101
Lungenkraut - Pulmonaria 106
Löwenzahn - Taraxacum 111
Lupine - Lupinus 101
Luzerne - Medicago 102
M
Mädesüß - Filipendula 97
Maiblume, Maiglöckchen - Convallaria 94
Malve - Malva 102
Mannstreu - Eryngium 96
Margerite - Leucanthemum 101
Mariendistel - Silybum 110
Margerite - Tanacetum 111
März(en)becher - Leucogonum 101
Mastkraut - Sagina 109
Maßholder - Acer 88
Maßliebchen - Bellis 90
Mauerlattich - Mycelis 103
Mauerpfeffer - Sedum 109
Mauerraute - Asplenium 90
Mäuseschwänzchen - Myosurus 103

Meerrettich - Armoracia 89
Mehlbeere - Sorbus 110
Meier - Asperula 90
Meirich - Minuartia 103
Melde - Atriplex 90
Merk - Berula 90
Miere - Minuartia 103
Merk - Sium 110
Milchkraut - Glauz 98
Milchstern - Ornithogalum 104
Milzfarn - Ceterach 93
Milzkraut - Chrysosplenium 93
Minze - Mentha 102
Mistel - Viscum 115
Mohn - Papaver 104
Möhre - Daucus 95
Mondraute - Botrychium 90

Q
Quecke - Agropyron 107
Queckenreis - Leersia 100
Quellgras - Catabrosa 92
Quellkraut - Montia 103
Quellried - Blysmus 90
R
Rade - Agrostemma 88
Ragwurz - Ophrys 103
Rahle - Teesdalia 111
Rainfarn - Tanacetum 111
Rainkohl - Lapsana 100
Rainweide - Ligustrum 101
Ramtkraut - Guizotia 98
Rapsdotter - Rapiatrum 107
Rapünzchen - Valerianella 112

Mondviole - Lunaris 101
Moosauge - Moneses 103
Moschuskraut - Adoxa 88
Mummel - Nuphar 103
Mutterkraut - Tanacetum 111

N

Nabelmiere - Moehringia 103
Nabelnüsschen, -nuß - Omphalodes 103
Nachtkerze - Oenothera 103
Nachtnelke - Silene 109
Nachtschatten - Solanum 110
Nachtviole - Hesperis 99
Nadelkerbel - Scandix 109
Nadelröschen - Fumana 97
Natter(n)kopf - Echium 95
Natternzunge - Ophioglossum 103
Nelke - Dianthus 95
Nelkenhafer - Aira 88
Nelkenköpfchen - Petrorrhagia 104
Nelkenwurz - Geum 98
Nestwurz - Neottia 103
Netzblatt - Goodyera 98
Nieswurz - Helleborus 98

O

Ochsenzunge - Anchusa 89
Odermennig - Agrimonia 88
Ohnhorn, Ohnsporn - Aceras 88
Ölsenich - Peucedanum 104
Orant - Chaenorhinum 93
Osterluzei - Aristolochia 89
Orant - Misopotes 103

P

Pappel - Populus 105
Pastinak - Pastinaca 104
Pechnelke - Lychnis 101
Perlgras - Melica 102
Pestwurz - Petasites 104
Pfaffenhütchen - Euonymus 96
Pfeifengras - Molinia 103
Pfeilkraut - Sagittaria 108
Pfeilkresse - Cardaria 92
Pferdesaat - Oenanthe 103
Phacelie - Phacelia 104
Pippau - Crepis 94
Platterbse - Lathyrus 100
Porree, Wilder - Allium 88
Portulak - Portulaca 106
Preiselbeere - Vaccinium 112
Primel - Primula 106
Puppenorchis - Aceras 88

Rapunzel - Phyteuma 104
Rauhhafer - Avena 90
Rapunzel - Valerianella 112
Rauke - Sisymbrium 110
Raute - Ruta 108
Raygras - Lolium 101
Rebendolde - Oenanthe 103
Reiherschnabel - Erodium 96
Reisquecke - Leersia 100
Reitgras - Calamagrostis 91
Resede - Reseda 107
Rettich - Raphanus 107
Rippenfarn - Blechnum 90
Rispenfarn - Osmunda 104
Rispe, Rispengras - Poa 105
Rispenhirse - Panicum 104
Rittersporn - Consolida 94
Robinie - Robinia 107
Rohrglanzgras - Phalaris 104
Rohrkolben - Typha 112
Rose - Rosa 107

Roßfenchel - Silaum 109
Roßkastanie - Aesculus 88
Roßkümmel - Laser 100
Rotbuche - Fagus 96
Rottanne - Picea 105
Ruchgras - Anthoxantum 89
Ruhrkraut - Gnaphalium 98
Rührmichnichtan - Impatiens 99
Ruhrwurz - Pulicaria 106
Ruprechtsfarn - Gymnocarpium 98
Ruprechtskraut - Geranium 98
Rüster - Ulmus 112

S

Salbei - Salvia 108
Salomonssiegel - Polygonatum 105
Salzbunge - Samolus 109
Salzkraut - Salsola 108
Salzschwaden - Puccinella 106
Sanddorn - Hippophae 99
Sandglöckchen - Jasione 100
Sandhafer - Avena 90
Sandkraut - Arenaria 69
Sandrohr - Calamagrostis 91
Sanikel - Sanicula 109
Sauerampfer - Rumex 108
Sauerdorn - Berberis 90
Sauerklee - Oxalis 104
Schachtelhalm - Equisetum 96
Schafgarbe - Achillea 88
Schafrapunzel - Jasione 100
Scharbockskraut - Ranunculus 107

118

Scharfkraut, Schärfling - Asperugo 90
Scharte - Serratula 109
Schattenblume - Maianthemum 102
Schaumkraut - Cardamine 91
Scheiberich - Apium 89
Scheinakazie - Robinia 107
Schierling - Conium 94
Schildfarn - Polystichum 105
Schierling - Cicuta 95
Schilf(rohr) - Phragmites 104
Schillergras - Koeleria 100
Schimmelkraut - Filago 97
Schlammling, Schlammkraut - Limosella 101
Schlängelschmiele - Avonella 90
Schlangäuglein - Asperugo 90
Schlanganmaul - Kickxia 100
Schlangenkraut - Calla 91
Schlehe - Prunus 106
Schlüsselblume - Primula 106
Schmalwand - Arabidopsis 89
Schmiele - Deschampsia 95
Schmielenhafer - Aira 80
Schneckenklee - Medicago 102
Schmielenhafer - Ventenata 112
Schneeball - Viburnum 113
Schneebeere - Symphoricarpos 111
Schneeglöckchen - Galanthus 97
Schneide, Schneidried - Cladium 94
Schöllkraut - Chelidonium 93
Schotendotter, Schöterich - Erysimum 96
Schriftfarn - Ceterach 93
Schuppenmiere - Spergularia 110
Schuppenkarde - Dipsacus 95
Schuppensimse - Isolepis 100

Sonnentau - Drosera 95
Sophienrauke - Descurainia 95
Spargel - Asparagus 90
Spark - Spargula 110
Sparkling - Spargularia 110
Speik (gelber) - Senecio 109
Speik (weißer) - Achillea 88
Spargel - Spargula 110
Spierstaude - Filipendula 97
Spierstrauch - Spiraea 110
Spindelstrauch - Euonymus 96
Spinne - Ophrys 103
Spitzklette - Xanthium 116
Spitzorchis - Anacamptis 89
Springkraut - Impatiens 99
Spurre - Holosteum 99
Stachelbeere - Ribes 106
Staudenknöterich - Reynoutria 107
Stechapfel - Datura 95
Stechginster - Ulex 112
Stechhülse, Stechpalme - Ilex 99
Steinbeere - Rubus 108
Steinbrech - Saxifraga 109
Steinklee - Melilotus 102
Steinkrautkresse - Alyssum 88
Steinquendel - Acinos 88
Steinröschen - Daphne 95
Steinquendel - Clinopodium 94
Steinsame - Buglossoides 91
Steinsame - Lithospermum 101
Stendelwurz - Epipactis 96
Stermiere - Stellaria 110
Stiefmütterchen - Viola 115
Stielsamen(kraut) - Podospermum 105
Stinkandorn - Ballota 90

Schuppenwurz - Lathraea 100
Schwaden - Glyceria 98
Schwalbenwurz - Vincetoxicum 113
Schwanenblume - Butomus 91
Schwarzdorn - Prunus 106
Schwarznessel - Ballota 90
Schwarzwurz - Scorzonera 109
Schweinsohr - Calla 91
Schweinsrübe - Stachys 110
Schwertlilie - Iris 100
Schwingel - Festuca 97
Seerose - Nymphaea 103
Segge - Carex 92
Seide - Cuscuta 94
Seidelbast - Daphne 95
Seifenkraut - Saponaria 109
Sellerie - Apim 89
Senf - Brassica 90
Seradella - Ornithopus 104
Senf - Sinapis 110
Sesel - Seseli 109
Siebenstern - Trientalis 111
Sichelmöhre - Falcaria 97
Sichelklee - Medicago 102
Siegmarkkraut, -wurz - Malva 102
Silaum - Silaum 109
Silberblatt - Lunaria 101
Silberdistel - Carlina 92
Silge - Selinum 109
Simse - Scirpus 109
Sinau - Aphanes 89
Sitter - Epipactis 96
Skabiose - Scabiosa 109
Sommerwurz - Orobancha 104
Sonnenröschen - Helianthem 98

Storchschnabel - Geranium 98
Strandkamille - Tripleurospermum 112
Strandling - Litorella 101
Strandsimse - Bolboschoenus 90
Strauchpappel - Lavatera 100
Strauß(en)farn - Matteuccia 102
Straußgras - Agrostis 88
Streifenfarn - Asplenium 90
Strohblume - Helichrysum 98
Studentenröschen - Parnassia 104
Sumpffarn - Thelypteris 111
Sumpfkresse - Rorippa 107
Sumpfuendel - Peplis 105
Sumpfried - Eleocharis 95
Sumpfsimse - Eleocharis 95
Sumpfwurz - Epipactis 96
Süßdolde - Myrrhis 103

T

Tännel - Elatine 95
Tännelkraut - Kickxia 100
Tannenwedel - Hippuris 99
Täschelkraut - Thlaspi 111
Taubenkropf - Silene 109
Taubnessel - Lamium 100
Tausendblatt - Myriophyllum 105
Tausendgüldenkraut - Centaurium 93
Teichfaden - Zannichellia 115
Teichlinse - Spirodela 110
Teichrose - Nuphar 103
Teichsinse - Schoenoplectus 109
Teufelsabbiß - Succisa 111
Teufelsauge - Adonis 88
Teufelsklaue - Huperzia 99
Teufelszwirn - Cuscuta 94

119

Thymian - Thymus 111
Timothee, -gras - Phleum 104
Tollkirsche - Atropa 90
Tomate - Solanum 110
Topinambur - Helianthus 98
Tormentill - Potentilla 106
Tragant - Astragalus 90
Traubenhafer - Danthonia 95
Traubenkirsche - Prunus 106
Traubenkraut - Ambrosia 89
Trespe - Bromus 90
Tritthafer - Avenochloa 90
Trollblume - Trollius 112
Tulpe - Tulipa 112
Tüpfelfarn - Polypodium 105
Turgenie - Turgenia 112
Türkenkresse - Gardaria 92
Turmkraut - Arabis 89

U

Ulme - Ulmus 112

V

Veilchen - Viola 113
Venuskamm - Scandix 109
Vergißmeinnicht - Myosotis 103
Vermeinkraut - Thiaspi 111
Vogelbeere - Sorbus 110
Vogelfuß - Ornithopus 104
Vogelmiere - Stellaria 110

W

Wacholder - Juniperus 100
Wachsblume - Cerinthe 93
Wachtelweizen - Melampyrum 102
Waid - Isatis 100
Waldgerste - Hordelymus 99
Waldhyazinthe - Platanthera 105
Waldmeister - Galium 97
Waldrebe - Clematis 94
Waldvöglein - Cephalanthera 93
Walnuß - Juglans 100
Wasseralee - Stratiotes 111
Wasserdarm - Myosoton 103
Wasserdost - Eupatorium 96
Wasserröhre - Hottonia 99
Wasserfenchel - Oenanthe 103
Wasserhanf - Eupatorium 96
Wasserkresse - Rorippa 107
Wasserliesch - Butomus 91
Wasserlinse - Lemna 101
Wassernabel - Hydrocotyle 99
Wasserpest - Elodea 95
Wasserpfeffer - Polygonum 105

Wetterdistel - Carlina 92
Wicke - Vicia 113
Wiesenhafer - Avenochloa 90
Wiesenraute - Thalictrum 111
Wiesensilge - Silaum 109
Widerbart - Epipogon 96
Winde - Convolvulus 94
Windknöterich - Fallopia 97
Windhafer - Avena 90
Windhalm - Aepura 90
Windröschen - Anemone 89
Wintergrün - Moneses 103
Wintergrün - Pyrola 106
Winterkresse - Barbarea 90
Wirbeldost - Clinopodium 94
Witwenblume - Knautia 100
Wohlverleih - Arnica 89
Wolfsmilch - Euphorbia 96
Wolfstrapp - Lycopus 101
Wollgras - Eriophorum 96
Wucherblume - Chrysanthemum 93
Wundklee - Anthyllis 89
Wurmfarn - Dryopteris 95

Y

Ysop - Hyssopus 99

Z

Zackenschote, -schötchen - Bunias 91
Zahnrost - Odontites 103
Zahnwurz - Dentaria 95
Zaunrebe - Parthenocissus 104
Zaunrübe - Bryonia 91
Zaunwinde - Calystegia 91
Zeitlose - Colchicum 94
Zichorie - Cichorium 93
Ziest - Stachys 109
Zindelkraut - Cicendia 93
Zinnkraut - Equisetum 96
Zittergras - Briza 91
Zitterlinse - Vicia 113
Zweiblatt - Listera 101
Zweizahn - Bidens 90
Zwenke - Brachypodium 90
Zwergflachs - Radiola 107
Zwerggauchheil - Centunculus 93
Zwerglein - Radiola 107
Zwergmispel - Cotoneaster 94
Zymbelkraut - Cymbalaria 94
Zypergras - Cyperus 94

Wasserprimel - Hottonia 99
Wassersäge - Stratiotes 111
Wasserschierling - Cicutu 93
Wasserschlauch - Utricularia 112
Wegerich - Plantago 105
Wegwarte - Cichorium 93
Weide - Salix 108
Weidelgras - Lolium 101
Weidenröschen - Epilobium 96
Weiderich - Lythrum 102
Wein, Wilder - Parthenocissus 104
Weißbuche - Carpinus 92
Weißdorn - Crataegus 94
Weißwurz - Polygonatum 105
Weißzunge - Pseudorchis 106
Wendelorchis - Spiranthes 110
Wermut - Artemisia 89

120

Literatur

- DETTMAR, J. (1981): Schutzwürdige Bereiche im Grubetal zwischen Höxter-Ovenhausen und Höxter-Lütmarsen; Ingenieurarbeit (Manuskript) der Universität Gesamthochschule Paderborn, Abt. Höxter
- EHRENDORFER, F. (1973): Liste der Gefäßpflanzen Mitteleuropas, 2. Aufl., Stuttgart
- HAEUPLER, H. (1976): Atlas zur Flora von Südniedersachsen; Göttingen
- KAPLAN, K. (1981): Ein Neufund von *Aceras anthropophorum* im Diemeltal; Natur und Heimat, Münster; 41, 63-68
- LIENENBECKER, H. (1981): Verbreitung der Orchideen in Ostwestfalen; 24. Bericht des Naturwissenschaftlichen Vereins für Bielefeld und Umgegend; 191-256
- LIENENBECKER, H. (1961): Die Verbreitung der Farnpflanzen in Ostwestfalen; 25. Bericht des Naturwissenschaftlichen Vereins für Bielefeld und Umgegend; 85-128
- LÖLF = Landesanstalt für Ökologie, Landschaftsentwicklung und Forstplanung
- Nordrhein-Westfalen (1979): ROTE LISTE der gefährdeten Pflanzen und Tiere in Nordrhein-Westfalen; Recklinghausen
- PREYWISCH, K.; A. EHMKE, B. KNÜVER, A. SCHNEIDER und W. THEILE (1981): Unsere Pflanzenwelt im Umbruch; Egge-Weser, 1, 1-12
- RODE, M. (1981): Liste der in Albaxen und Umgebung vorkommenden Gefäßpflanzen. (Manuskript)
- SCHMEIL-FITSCHEN (1968): Flora von Deutschland; 84. Auflage, Heidelberg
- SUKOPP, H. u.a. (1981): Liste der wildwachsenden Farn- und Blütenpflanzen von Berlin (West); Berlin