

Arachnoidea camtschadalia

conscripta a

Vladislao Kulczyński.

(Cum tabulis II et III).

[Кульчинский, Вл. Камчатские Паукообразные. (С табл. I и II)].

(Academiae oblatum d. 18 Aprilis m. 1923).

Anno 1885 in opusculo, quod inscribitur „Pająki zebrane na Kamczatce przez Dra B. Dybowskiiego“ (Araneae in Camtschadaliâ a Dre B. Dybowski collectae)¹ 66 species Araneorum in Camtschadaliâ lectarum protuli. Nonnullae harum specierum nominibus non rectis appellatae sunt: *Tibellus „oblongus“* species est Asiae propria, quam anno 1908 distinxit et *Tibellum asiaticum* nominavit in dissertatione: Araneae et Oribatidae expeditionum Rossicarum in Insulas Novo-Sibiricas annis 1885—1886 et 1900—1903 susceptarum;² *Tibellus „parallelus“* duas species continet: *T. maritimum* (MENGE) KULOZ. et *T. oblongum* (WALCK.) KULOZ. (cfr. opusculum commodum citatum, pag. 70); ceterum inspiciantur in conspectu Araneorum insequenti species: *Bathypantes pullatus* (CAMBR.), *Araneus cornutus* CLERCK., *Micaria albostrigata* L. KOCH., *Lycosa atrata* THOR. — Ad numerum Araneorum Camtschadalia incolentium Col. P. SCHMIDT adiecit a. 1895³ *Tarentulam cuneatam* CLERCK. — Conspectum Arachnoideorum (exclusis Acaris) Camtschadaliae, una cum speciebus regiones arcticas orbis terrarum

¹ Pamiętnik Wydziału matematyczno-przyrodniczego Akademii Umiejętności, vol. 11.

² Mémoires de l'Académie Impériale des Sciences de St.-Petersbourg, ser. 8, vol. 18, n. 7.

³ Zur Kenntniss der Laufspinnen (Araneae Citigradae THOR.) Russlands. Zoologische Jahrbücher, Abtheilung für Systematik etc., vol. 8.

inhabitantium, composuit Cel. EMBR. STRAND a. 1906 in: „Fauna Arctica. Eine Zusammenstellung der arktischen Tierformen cet.“, (vol. 4, fasc. 3). — Alia de Arachnoideis Camtschadaliae scripta non sunt, quod sciam saltem.

Una cum speciebus, quae infra enumerabuntur, Arachnoidea Camtschadaliae numerum 106 explent (omissis speciebus dubiis). Earum 39¹ extra Camtschadaliā non inventae videntur. Reliquarum pleraeque (numero 57) species sunt late per Regionem palaearticam diffusae: incolunt Europam et sine dubio Siberiam, quamquam non paucae (23) in his vastis, parum exploratis terris nondum inventae sunt. Species Camtschadaliae et Siberiae modo communes 5 (6?) solum sunt: *Erigone sibirica* KULCZ., *Tibellus asiaticus* KULCZ., *Clubiona picta* KULCZ., *Lycosa algens* KULCZ., *L. tesquorum* ODENWALL, *L. latisepta* KULCZ. (= ? *indecora* L. KOCH); regiones arcticas eae incolunt, sed ex parte saltem non solum in Camtschadaliā in terras temperatas pertinent. *Enoplognatha camtschadalia* KULCZ. praeter Camtschadaliā incolit fortasse insulas Curilas et Japoniam septentrionalem; *Bathypantes pogonias* KULCZ. extra Camtschadaliā in vicinā insulā Beringii modo, *Araneus (Zilla) dispar* KULCZ. in Japoniā meridionali solum lectus est; *Xysticus excellens* KULCZ., si non differt a *X. ephippiato* E. SIM., ut censet Cel. EMBR. STRAND,² etiam Japoniam meridionalem et Chinam inhabitat.³

Cum Americā paucas modo species communes Camtschadalia habet, fortasse 17.⁴ Quatuor earum, quae aedificia incolunt constanter aut saepe saltem, probabiliter navibus introductae

¹ Fortasse 40: si *Lycosa latisepta* KULCZ. species est a *L. indecora* L. KOCH distincta.

² Cfr.: BÖSENBERG & STRAND, Japanische Spinnen, p. 262.

³ *Xysticus excellens* species est a *X. austero* L. KOCH certe distincta, neque eius synonymum, ut suspicatus est Cel. E. STRAND (BÖSENBERG & STRAND, Japanische Spinnen, p. 262); femina illius (unica, quam vidi, non bene conservata) differt saltem a feminā *X. austeri* areā oculorum mediorum insigniter latiore quam longiore, neque subquadrata, foveā epigynae maiore, transversā, pone margine lato corneo nitido fere plano definitā.

⁴ *Araneus «cornutus» americanus (foliatus* WALCK.) formā epigynae convenit cum *Araneo folio* (SCHRANK) (minutiis quibusdam fortasse exceptis) neque cum *Ar. cornuto* vero; maris stemma differt paululo a stemmatibus *Ar. cornuti* et *Ar. folii*. — An vera *Tetragnatha extensa* (L.) occurrat in Americā, paulo dubium mihi videtur; exempla (♂ et ♀), quae hoc nomine signata dono mihi olim dedit GEO MARX, in Americā septentrionali lecta, differunt saltem ab omnibus *Tetragnathis* europaeis, quas novi.

sunt in Americam (*Steatoda bipunctata* (L.), *Lephtyphantes nebulosus* (SUND.), *Araneus diadematus* CLERCK, *Tegenaria derhami* (SCOP.); reliquae — non domesticae — non solum Camtschadaliam et Americae partem maiorem minoremve sed etiam Europam incolunt: *Robertus lividus* (BLACKW.), in Americâ modo in Alaska lectus: *Diplocephalus cristatus* (BLACKW.); *Hilaira frigida* (THOR.), species arcticas regiones et Europae montes nonnullos incolens; *Linyphia pusilla* SUND.; *Tetragnatha extensa* (L.); *Araneus marmoreus* CLERCK; *A. quadratus* CLERCK, species in Americâ Groenlandiae propria; *A. patagiatus* CLERCK; *A. prominens* (WESTR.); *Philodromus aureolus* (CLERCK); *Tibellus oblongus* (WALCK.); *T. maritimus* (MENGE) KULCZ. ?

Araneae.

Dictynidae.

Dictyna arundinacea (L.). Klutschevskoje 1. VI. 1909, mas. — (Incolit haec species Europam atque partem magnam Asiae septentrionalis et Mediterraneae).

Dictyna schmidti n. sp. Klutschevskoje 5. VI. 1909, mas.

Titanoeca sp.? Klutschevskoje 4. VI. 1909, exemplum non adultum.

Drassidae.

Drassodes simplex n. sp. In ripa lacus Kronotzky 4—15. IX. 1908, femina nuper adulta.

Gnaphosa nigra n. sp. Klutschevskoje 31. V. 1909, femina.

Gnaphosa similis n. sp. Klutschevskoje 23. V. 1909, femina.

Theridiidae.

Theridium impressum L. KOCH var. *intermedia* KULCZ. Klutschevskoje 15. VIII. 1908, feminae et pulli. — (Species haec incolit Siberiam, Transcaucasiam, Asiam Minorem, Europam).

Theridium pictum (WALCK.). Klutschevskoje 1. VI. 1909, pulli; Kamakovskaja Polovina 8. VII. 1909, femina et pullus. — (Siberia, Europa).

Steatoda bipunctata (L.). Klutschevskoje, in aedificiis, 23. V. 1909 femina, 15 et 29. V. 1909 exempla non adulta. — (Asia septentrionalis, Europa, America Septentrionalis, Venezuela).

Enoplognatha camtschadalis KULCZ. Femina unica, loco non indicato lecta. — (Insulae Curilae?, Japonia septentrionalis?).

Robertus lividus (BLACKW.). Klutschevskoje 31. V. 1909, mas.— (Siberia, Europa, Alaska).

Argiopidae.

Diplocephalus maculifrons n. sp. Ust-Kamtschatskaja Koschka (ostium fluvii Kamtschatka) 12. IX. 1908, femina.

Entelecara trifrons (CAMBR.). Klutschevskoje 4. VI. 1909, mares et feminae; lacus Kursin. 18. VIII. 1909, femina contusa, probabiler huius speciei. — (Europa occidentalis).

Lophomma (?) *libidinosum* n. sp. Insula Bolschoi (Ust-Kamtschatsk) 8. VI. 1908, femina.

Walckenaëra cuspidata BLACKW. Ust-Kamtschatsk, Tundra, 10. V. 1909, femina. — (Europa).

Enidia bituberculata (WIDER). In litore lacus Kronotzky 4—15. IX. 1908, femina et exempla non adulta — (Europa).

Typhochraestus parvus n. sp. Klutschevskoje 31. V. 1909, mas.

Trachygnatha dentata (WIDER). In litore lacus Kronotzky 4—15. IX. 1908, mares. — (Japonia, Europa, Africa septentrionalis).

Trachygnatha supposita (KULCZ.) (*Gongylidium suppositum* KULCZ. 1885). Ust-Kamtschatsk 9. V. 1909, femina — (Species extra Camtschadaliam non inventa).

Tmeticus dubius n. sp. Klutschevskoje 10. VI. 1909, femina.

Tmeticus difficilis n. sp. Ad lacum Kurarotschnoje 9. VI. 1909, feminae duae.

Erigone atra (BLACKW.). Klutschevskoje 23. V. 1909, femina; Ust-Kamtschatsk 20. VI. 1909, mas. et feminae; Ust-Kamtschatskaja Koschka 7. IX. 1908, femina — (Siberia, Turkestan, Europa, America Septentrionalis).

Erigone sibirica KULCZ. lacus Kursin 18. VIII. 1909, mas. et femina — (Siberia septentrionalis).

Hilaira frigida (THOR. 1872) (*Nerienne rudis* CAMBR. 1879). Montes Tarchovsky 4. VIII. 1908, femina — (Europa septentrionalis, montes Patrici, Britannia, America arctica).

Orconetides vaginatus (THOR. 1872) (*Erigone adipata* L. KOCH 1872). Ust-Kamtschatsk 25. VII. 1909, exempl. non adultum; Schevelutsch 24. VIII. 1908, mas et femina. — (Europa septentrionalis, montes Europae, Groenlandia).

Macrargus (?) *camtschadalicus* (KULCZ.). Schevelutsch 24. VIII. 1908, femina — (Extra Camtschadaliam non inventus). — Cf. Adnotationes.

Mengea scopigera (GRUBE). In litore lacus Kronotzky 4—15. IX. 1908, feminae. — (Siberia, Europa).

Micryphantes similis n. sp. Ust-Kamtschatk 10. V. 1909, mas; 9. V. 1909, feminae certo huius speciei, quas tamen a *M. rurestri* C. L. KOCH distinguere nescio.

Bathyphantes pullatus (CAMBR.) (*B. anceps* KULCZ. 1885). Klutschevskoje 31. V et 10. VI. 1909, mares et feminae; in litore lacus Kronotzky 4—15. IX. 1908, mas. — (Europa). — Cfr. Adnotationes.

Bathyphantes pogonias KULCZ. Klutschevskoje 4. VI. 1909, mas et feminae; mons Schevelutsch 24. VIII. 1908, femina — (Insula Beringii).

Bathyphantes fucatus KULCZ. Klutschevskoje 1 et 5. VI. 1909, feminae. — (Extra Camtschadaliā non inventus).

Bathyphantes bispinus n. sp. Klutschevskoje 10. VI. 1909, femina.

Bathyphantes pusio n. sp.? Ust-Kamtschatsk: insula Bolschoi 8. VI. 1909, femina; Ust-Kamtschatsk 20. VI. 1909, exemplum subadultum (?) probabiliter huius speciei.

Lepthyphantes leprosus (OHLERT). Bolscheretzky 19. I. 1909 mas; Klutschevskoje 23. V. 1909, exempl. non adultum, probabiliter huius speciei. — (Europa, Asia mediterranea, insula S. Helenae).

Lepthyphantes terricola (C. L. KOCH) (*Linyphia alacris* BLACKW., THOR.). Mons Schevelutsch 24. VIII. 1908, femina. — (Europa). — Cfr. Adnotationes.

Lepthyphantes camtschaticus n. sp. Klutschevskoje 10. VIII. 1909, femina,

Lepthyphantes torvus n. sp. Klutschevskoje 10. VI. 1909, femina.

Lepthyphantes fissus n. sp. Montes Tarchovsky 4. VII. 1908, femina.

Linyphia pusilla SUNDEV. Klutschevskoje 10. VI. 1909, femina — (Siberia, Turkestan, Europa, Africa septentr., America Septentr.).

Bolyphantes alticeps (SUNDEV.). In litore lacus Kronotzky 11—15. IX. 1908, mares et femina — (Siberia, Europa).

Pachygnatha clercki SUNDER. Ust-Kamtschatsk 13. VII. 1909, femina — (Japonia, Siberia, Turkestan, Europa).

Tetragnatha extensa (L.). Klutschevskoje 14. VI. 1909, femina, 1. VI—14. VI, exempla non adulta; Kamaki 8. VII. 1909, mas; Kamakovskaja Polovina 8. VII. 1909, exempl. non adultum; in

litore lacus Kronotzky 11—15. IX. 1909, exempl. non adult. — (Regio palaeartica et nearctica?).

Tetragnatha pinicola L. KOCH. Klutschevskoje 31. VII. 1908 et 23. VII. 1909, feminae — (Siberia, Europa).

Araneus marmoreus CLERCK. Klutschevskoje 6. VIII. 1908 et 31 VII. 1909, feminae, 2. VIII. 1908, mas, 15. VIII. 1908, exemplum non adultum varietatis *pyramidatae* (CLERCK); Kamakovskaja Polovina 8. VII. 1909, mas. — (Siberia, Europa, America Septentrionalis).

Araneus quadratus CLERCK. Klutschevskoje 31. VII, 6. VIII, 15. VIII. 1908, feminae; ad lacum Nerpitschje 30. VI. 1908, exemplum non adultum. — Scapi epigynae cum cephalothorace et cum labio comparati latitudo mutabilis: exempli 31. VII. lecti cephalothorax ca. 4,4 mm. latus, labium 1,04, epigyne 1,2, eius scapus 0,58 latus; feminae 6. VIII. captae cephalothorax ca. 3,5, labium 0,84, epigyne 1,13, eius scapus 0,68 latus! (alius feminae eodem tempore lectae scapus epigynae avulsus est). — (Siberia, Europa, Groenlandia).

Araneus alsine (WALCK.). Mons: Sinizynskaja Sopka 23. IX. 1908, exemplum non adultum. — (Siberia, Europa).

Araneus cornutus CLERCK (*Epeira vicaria* KULCZ. 1885, non *Epeira folium* SCHRANCK).¹ Klutschevskoje, feminae: 15. VIII. 1908, 5 et 14. VI. 1909, mas: 29. V. 1909, ex. non adulta: 15. VIII. 1908, 4 et 5 et 14. VI. 1909; ad lacum Nerpitschje 10. VII. 1908, femina; ad lacum Kronotzky 4—15. IX. 1908, mares, feminae, pulus; Kamakovskaja Polovina 8. VII. 1909, mas; in pratis alpinis montium Kyrgurt (3500') 12. VI. 1909, femina. — (Terrae Asiae et Europae septentrionales et ex parte mediae).

Araneus patagiatus CLERCK. Klutschevskoje: 31. V et 5. VI. 1909, feminae; 15. VIII. 1908 et 4. VI. 1909 exempla non adulta probabiliter huius speciei — (Regio palaeartica et nearctica).

Araneus proximus (KULCZ.). Klutschevskoje 5. VI, 1909, femina; ibidem 4. VI. 1909 exemplum non adultum probabiliter huius speciei. — (Siberia?, Norvegia).

Araneus (Cercidia) prominens (WESTR.). In litore lacus Kronotzky 4—15. IX. 1908, mas. — (Europa, Syria, America Septentrionalis).

¹ Cfr.: Arachnoidea in „Dritte asiatische Forschungsreise des Grafen Eugen Zichy, vol. II (1901), pag. 329.

Araneus (Zilla) dispar (KULCZ.). Ad lacum Bogatyrewsky 1. IX. 1908, exemplum non adultum probabiliter huius speciei — (Japonia).

Thomisidae.

Oxyptila sincera n. sp. Klutchevskoje 31. V. 1909, femina.

Oxyptila orientalis n. sp. Ust-Kamtschatskaja Koschka 7. IX. 1908, femina.

Oxyptila terrea n. sp. Ust-Kamtschatsk 20. VI. 1909, femina (et exemplum non adultum).

Exempla generis *Xystici* (C. L. KOCH), eheu non adulta, lecta sunt: ad Ust-Kamtschatsk, in ripa lacus Kronotzky, in pratis alpinis montis Klutchevskaja Sopka (hoc loco lectum exemplum fortasse ad *X. sibiricum* KULCZ. pertinet).

Philodromus poecilus (THOR). Klutchevskoje 23. V. et 1. VI. 1909 mares et feminae, 1. VI. 1909 etiam exempla non adulta. — (Siberia, Turkestan, Asia Minor, Europa).

Philodromus aureolus (CLERCK) subsp. *similis* KULCZ. Klutchevskoje 5 et 9. VI. 1909, feminae; Klutchi 1. VI. 1909, femina — (*Ph. aureolus* sensu latiore Regiones palaearticam et nearcticam incolit; subsp. *similis* e Regno Hungariae et Austria Inferiore prolata est; occurrit fortasse etiam in Italiâ).

Tibellus maritimus (MENGE) KULCZ. In ripâ lacus Kronotzky 4—15. IX. 1908, femina (et exempla non adulta probabiliter huius speciei). — (Europa, America Septentrionalis?).

Thanatus sp? In pratis alpinis montis Schevelutsch 26. VIII. 1908, exemplum non adultum, *Thanato formicino* (CLERCK) simile, a *Th. nigromaculato* KULCZ. probabiliter distinctum.

Clubionidae.

Clubiona picta KULCZ. Prope lacus: Kronotzky, 4—15. IX. 1908, femina, Nerpitschje, 30. VI. 1908, exemplum non adultum; Ust-Kamtschatsk 10. VII. 1908, femina. — (Siberia septentrionalis).

Clubiona latericia n. sp. Ust-Kamtschatsk 20. VI. 1909, femina.

Micaria albostriata L. KOCH (*M. humilis* KULCZ. 1885). Klutchevskoje, 15. V. 1909 mas (in cubiculo); 23. V. 1909 femina. — (Europa). — Cfr. Adnotationes.

Agelenidae.

Tegenaria derhami (SCOP.). Klutchevskoje, 15. V. 1909 pullus, 23. V. 1909 femina, 9. VI. 1909 mas. — (Species aedificia incolens, paene cosmopolitica).

Hahnia rectispina n. sp. In cacumine montium Tarchovsky 4. VIII. 1908, mas et femina.

Lycosidae.

Tarentula hirtipes KULCZ.? In pratis alpinis montis Klutschevskaja Sopka (6000') 4. VI. 1909, exemplum non adultum. — (Siberia arctica).

Tarentula aculeata (CLERCK.) var. γ THOR. Ad lacum Kronotzky 4—15. IX. 1908, exemplum non adultum; Klutschevskoje 4. VI. 1909, femina. — (Siberia, Europa).

Tarentula pulverulenta (CLERCK). Klutschevskoje 6. VIII. 1908, femina. — (Siberia, Tianschan, Syria, Europa, Algeria).

Tarentula dybowskii (KULCZ.). Klutschevskoje 4. VI. 1909, mas. — (Extra Camtschadaliam non inventa).

Tarentula praedo (KULCZ.). Natschikinsk 13. I. 1908, ad fontem Javino 17. IX. 1909, ad thermas Apatschinsk 16. I. 1909, ad thermas Paratunsky III. 1909; exempla non adulta, probabiliter huius speciei. — (Extra Camtschadaliam non inventa).

Lycosa tarsalis THOR. Klutschevskoje, 29 et 31. V. 1909 feminae, 31. V et 5. et 9. VI. 1909 mares; Ust-Kamtschatsk, 20. VI. 1909 mas., 7. IX. 1908 femina; in pratis alpinis montis Schevelutsch, 26. VIII. 1908 mas. — (Siberia, Turkestan, Europa).

Lycosa atrata THOR. (*L. camtschadalis* KULCZ.). Klutschevskoje 4. VI. 1909, femina; in ripà lacus Kronotzky 4—15. IX. 1908, exemplum non adultum probabiliter huius speciei. — (Siberia, Europa septentrionalis).

Lycosa latisepta KULCZ. (? *Pardosa indecora* L. КОСН). Klutschevskoje 4. VI. 1909, feminae. — (? Siberia septentrionali-occidentalis).

Lycosa algens KULCZ. In pratis alpinis montium Kyrgurt 18. VI. 1909, femina cum ovis. — (Siberia septentrionalis).

Lycosa tesquorum ODENWALL. Ust-Kamtschatsk 10. VII. 1908, mas. — (Siberia).

Salticidae.

Marpissa pomatia (WALCK)? In pratis alpinis montis Klutschevskaja Sopka lectus est 5. VII. 1909, mas. non adultus fortasse huius speciei. — (Siberia orientalis, Europa).

Pellenes tripunctatus (WALCK.). Klutschevskoje 15. VIII. 1908, femina cum pullis, formâ epigynae cum exemplis sibiricis con-

veniens, quorum mentionem feci in opusculo „Attidae Musei zoologici Varsoviensis in Siberiâ orientali collecti“¹. — (Siberia, Europa).

Opiliones.

Pullus Phalangiidae cuiusdam lectus est ad Ust-Kamtschatsk.

Acari.

Oribatidae.

Oribata camtschaticus n. sp. Ust-Kamtschatskaja Koschka 31. V. 1909, exemplum unicum.

Oribata bacillum n. sp. Ust-Kamtschatsk 25. VII. 1909, exempla tria.

Descriptiones specierum novarum et adnotationes.

Dictyna schmidti n. sp.

Tab. II, fig. 1—3.

Mas. Cephalothorax 1,35 mm. longus 1,07 latus, parte cephalicâ anteriora versus modice angustatâ, ante ca. 0,52 latâ, dorso a margine postico usque ad punctum summum partis cephalicae adscendenti atque leviter et paulo inaequabiliter convexo, tum oculos versus modice descendentem, modice nitens, maximam partem subtilissime et densissime reticulatus, in parte cephalicâ transverse striatus potius. Oculorum series postica leviter recurvata, punctis mediis lateralium cum marginibus posticis mediorum lineam sublibratam designantibus; series antica paululo deorsum curvata. Oculorum corneae male definitae; diametri „pupillarum“ mediorum posticorum 0,055 (diameter corneae ca. 0,070), mediorum anticorum 0,06, lateralium anticorum et posticorum 0,07 circiter longae; oculi postici medii inter se et a lateralibus 0,12, ab anticis mediis 0,06, hi inter se 0,08, a lateralibus 0,07, a margine clypei 0,16, laterales antici a posticis ca. 0,03 remoti; area oculorum mediorum pone 0,24, ante 0,20 lata, 0,18 longa. Mandibulae 0,75 longae, 0,25 latae, similes atque in *Dictynâ arundinaceâ* (L.), ut in eâ, parte apicali exceptâ, dense impresso punctatae, minus curvatae et intus minus profunde excisae (ambae simul sumptae basi 0,49, in parte mediâ 0,57 latae, foramen, quod includunt,

¹ Rozprawy Akademii Umiejętnosci w Krakowie, vol. 32, 1895.

ca. 0,13 latum; in exemplo quodam *D. arundinaceae* moduli respondentes; 0,63, 0,75, 0,22), dorso basi tumido sed in margine exteriori non dentato. Sternum paene laeve (in partibus marginalibus omnium subtilissime impresso reticulatum). Palporum pars patellaris ca. 0,20 longa et lata, tibialis ca. 0,17 longa et lata, desuper visa lateribus parallelis, a latere visa paululo deorsum curvata et apicem versus paululo attenuata, margine apicali exteriori infra in lobum paulo oblongum, obtusum, compressum, deorsum et foras et anteriora versus producto, dorso in latere exteriori dente ornato nigro, compresso, anteriora versus et sursum et paulo foras directo, apice leviter bidentato, dimidiam diametrum internodii longe non attingenti. Lamina tarsalis 0,72 longa, 0,36 lata, insigniter asymmetrica, basi oblique truncata, fere a basi ipsâ longe angustata apicem versus, subtriangulari latere interiori leviter convexo, exteriori leviter sinuato. Stemmatis bulbus modo 0,32 longus, embolum longissimum setiformem e latere postico interiori emittit secundum marginem internodii laminae tarsalis curvatum et in conductorem emboli ingredientem; hic in latere bulbi exteriori initium capit, anteriora versus et paulo sursum directus mox a bulbo discedit et spatio lato ab eo distat, intus et denique retro curvatus usque ad medium latus interius laminae tarsalis pertinet; pars eius exterior a latere visa insigniter deorsum curvata, basis cornea pone infra in dentem ca. 0,10 longum, basi 0,055 latum, triangularem, foras et paulo retro et sursum directum, leviter solum procurvum producta. Femur, patella, tibia, metatarsus, tarsus pedum I—1,15, 0,39, 1,04, 0,91, 0,58; et pedum IV—0,91, 0,34, 0,70, 0,78, 0,39 mm. longa. Abdomen 1,6 longum, 1,1 latum.

Cephalothorax fuligineo-niger, mandibulae et sternum fuliginea, maxillae paulo pallidiores, labium nigro-fuligineum; palpi fulvi laminâ tarsali basi infuscatâ; pedes pallide fulvi. Abdominis dorsum umbrino-avellaneum, latera fuliginea, a ventre umbrino vittâ diffusâ fulvâ distincta; dorsum ante maculâ ornatam nigro-fuligineâ, medium non attingenti, plus duplo longiore quam latiore, posteriora versus paululo dilatâtâ, pone rotundatâ, mediocriter definitâ; posterior pars dorsi angulis pietum tribus distinctis et fortasse duobus (posticis) vix expressis; anguli anteriores umbrini et fuliginei, crassiores quam intervalla, quibus distinguuntur, spatium occupant duplo fortasse latius quam vitta antica, posteriora versus angustatum. Mamillae,

tuberculum anale, tuberculum cribelli pallidius et obscurius fulva.

Partis cephalicae dorsum et clypeus pilis albidis, non crassis, in dorso probabiliter in series digestis instructa; abdominis, pili tecti, desiccati pictura probabiliter multo minus expressa quam humefacti (in exemplo nostro, paulo detrito, extricari eam non possum).

Femina ignota.

Dictynae orundinaceae (L.) non parum similis est haec species, sed formâ stemmatis differt ab eâ optime.

Drassodes simplex n. sp.

Tab. II, fig. 4.

Femina. Cephalothorax 2,6 mm. longus, parte cephalicâ anteriora versus modice angustatâ, sub oculis lateralibus posticis 1,13 latâ, eius dorso in longitudinem subplano (paululo modo convexo) et leviter declivi. Oculorum series postica 0,69, antica 0,60 lata; in illâ puncta media oculorum mediorum paululo ante marginem anticum lateralium siti sunt, in hac linea oculos medios infra tangens laterales in medio secat; diametri oculorum posticorum, quorum diameter maxima angulis subaequalibus anteriora versus et foras directa est, 0,145 et 0,13, oculorum posticorum lateralium 0,113, anticorum mediorum 0,135, lateralium 0,13 et 0,10 longae; oculi postici medii inter se 0,025, a lateralibus 0,135, a mediis anticis 0,13, hi inter se 0,08, a lateralibus 0,025, laterales anticis a posticis 0,09 remoti; area oculorum mediorum ante 0,34, pone 0,28 lata, 0,39 longa; clypeus sub eâ 0,095, sub oculis lateralibus 0,08 altus. Mandibulae 0,85 longae, 0,29 latae, deorsum directae, sub clypeo leviter modo convexae in longitudinem, obsolete transverse striatae; sulcus unguicularis ante dentibus tribus, medio reliquis insigniter maiore, pone dentibus duobus mediocribus armatus. Sternum 1,5 longum, 1,15 latum. Maxillae lateribus exterioribus in universum subparallelis. Pedum femora supra in lineâ mediâ aculeis 1,1, praeterea III utrimque 1,1, I et II ante 1, IV pone 1, patellae III pone 1, reliquae 0, tibiae anteriores et dorsum tiliarum posteriorum 0, metatarsi anteriores subter pone basim aculeis 2 armati; pedum I et II metatarsi et tarsi; III et IV tarsi scopulati. Internodia pedum: I—1,9, 1,08, 1,45, 1,13, 0,85; II—1,68, 1,05, 1,20, 1,00,

0,78; III—1,35, 0,78; 0,98, 1,00, 0,78; IV—2,03, 1,08, 1,58, 1,73, 0,98 mm. longa.

Abdomen 3,4 longum, 2,0 latum. Epigyne exempli nostri, nuper adulti, evoluta quidem sed mollis, ca. 0,75 longa, 0,55 lata, similis atque in *Drassoda stuxbergi* (L. KOCH) et *D. moderato* (KULCZ.); limbus, quo ea in parte posteriore finitur, pone in medio sinu acutangulo incisus et interruptus, a margine postico epigastrii 0,34 longus, 0,50 latus, spatium includit ca. 0,25 latum ante et longum, subtriangulare lateribus paulo sigmoidibus, partim parum, partim non humiliter quam limbus; ante intus limbus oblique rotundatus est, ceterum fines eius antichi indistincti; prope a latere interiore crus utrumque limbi sulco ornatur parum lato, ante bene definito, pone sensim evanescenti. Ante epigyne margine instructa est recurvato, in medio acuto et retro impendenti, a margine postico epigastrii 0,60 remoto; inter eum et spatium triangulare, supra dictum, epigyne sulcis paucis (ca. 5) transversis ornatur.

Cephalothorax humefactus cum mandibulis, palpis, pedibus, sterno, maxillis, labio pallide fulvis, nigro marginatus; oculi laterales supra colore nigro cincti, antichi medii maculâ nigrâ coniuncti. Abdomen supra ante umbrino-avellaneum, vittâ lanceolatâ umbrinâ, mediocriter definitâ pictum, posteriora versus sensim obscurius, pone umbrinum, subter pallide umbrinum; mamillae pallide flavidae.

Cephalothorax cum sterno et pedibus pilis simplicibus modo instructus videtur, abdomen inter pilos simplices pilis adpressis plumatis, pallide coloratis tectum est supra subterque.

Mas ignotus.

A. *Drassoda stuxbergi* (L. KOCH) et *D. moderato* (KULCZ.), quibus imprimis affinis est, differt haec species areâ oculorum mediorum ante insigniter latiore quam pone.

Gnaphosa nigra n. sp.

Tab. II, fig. 5.

Femina. Cephalothorax 3,8 mm. longus, 2,85 latus, parte cephalicâ anteriora versus insigniter angustatâ, sub oculis lateralibus posticis ca. 1,5 latâ, eius dorso leviter convexo in longitudinem, ante leviter declivi. Oculorum series postica 0,79, antica 0,61 lata; area oculorum mediorum paene rectangula, 0,32 lata, 0,41 longa; diametri oculorum posticorum mediorum, fortiter deplanatorum,

0,13 et 0,113, lateralium 0,13, anticorum mediorum 0,115, laterali-
um 0,145 et 0,113 longae; oculi postici medii inter se 0,065, a
lateralibus 0,16, a mediis anticis 0,18, hi inter se 0,105, a latera-
libus 0,03, laterales antici a posticis 0,23 remoti; clypeus sub
oculis mediis 0,21, sub lateralibus 0,16 altus. Margines postici
oculorum posticorum mediorum cum anticis lateralium lineam
subrectam designant; linea oculos anticos medios infra tangens
laterales supra medium secat. Mandibulae 1,25 longae, 0,65 latae,
sub clypeo modice convexae, apicem versus obsolete transverse
plicatae, ceterum sublaeves. Patellae pedum posteriorum pone
aculeo 1 tenui ornatae, reliquae inermes, tibiae I subter in apice
ante aculeo 1, II subter in apice aculeis 2 et in latere inferiore
antico pone medium 1 (tenui), metatarsi anteriores pone basim
subter aculeis 2 armati; tarsi et metatarsi pedum I et II scopulis
optime evolutis instructi, tarsi III in lateribus obsolete scopulati.
Internodia pedum: I—2,4, 1,4, 1,6, 1,4, 1,13; II—2,18, 1,3, 1,5, 1,35,
1,1; III—1,88, 1,13, 1,25, 1,65, 1,05; IV—2,7, 1,5, 1,95, 2,55, 1,35 mm.
longa.

Abdomen 5,5 longum, 3,5 latum. Epigyne ca. 0,7 longa et lata,
mediocriter definita, a parte mediâ anteriora versus insigniter
angustata; fovea, quali epigynae *Gnaphosarum* ornari solent,
maximam partem repleta pulvillo corneo, aequè saltem atque
margines foveae alto, subtriangulari, basi et apice paulo fortius
quam in parte mediâ longâ angustato, apice retro directo,
ca. 0,4 longo et lato; foveae margines, ut plerumque, pone obtusi
sunt, in parte anteriore acuti, pone a pulvillo dicto sulco tantum
acute impresso distinguuntur, ante ab eo primum paulo disce-
dunt, tum incurvati basim pulvilli attingunt; ligula ordinaria
parum perspicua, latera eius enim omnino adnata sunt basi pul-
villi, ab eo sulcis modo valde obsoletis distincti, inter se ante
ca. 0,22 remotis, posteriora versus paulo appropinquantibus; margo
posticus ligulae, paulo recurvatus, subacutus, liber est, a pulvillo
foveâ profundâ transversâ distinctus; a foveâ hac sulcus initium
capit latus, diffusus, retro directus, ente acute, pone obsolete
transverse plicatus, apicem pulvilli longe non attingens; spatium
apici pulvilli et margini postico epigastrii interiectum ca. 0,11
longum, depressum.

Cephalothorax araneae in liquorem immersae, nigro-castaneus,
nigro marginatus et nigro similem in modum atque in multis
aliis *Gnaphosis* reticulatus. Mandibulae cephalothoraci similes,

apice paulo pallidiores; sternum et labii pars magna nigra, maxillae badiae, impressione ordinariâ nigricanti. Palpi obscure badii, apicem versus obscuriores. Pedes badio-nigri, posteriores apicem versus paulo pallidiores, femora supra et in lateribus badio vittata, dorsum patellarum magnam partem et vitta duplex in dorso tiliarum nigro-badia; femorum I latus anticum maximam partem nigro-badium; coxae subter nigro-badiae, basi fulvo maculatae. Abdomen supra fuligineo-nigrum, subter fuligineum scutis pulmonalibus sordide flavidis. Cephalothorax pube adpressâ confertâ caret. Desiccata aranea maximam partem subnigra.

Mas ignotus.

Species habitu *Prosthesimis* similis, formâ epigynae insignis.

Gnaphosa similis n. sp.

Tab. II, fig. 6.

Femina. Cephalothorax 4,3 mm. longus, in parte lattissimâ 3,1, sub oculis lateralibus posticis 1,8 latus, parte cephalicâ anteriora versus modice angustatâ, eius dorso leviter convexo in longitudinem et paulo declivi. Series oculorum postica 1,04, antica 0,71 lata. Diametri oculorum posticorum mediorum (maximae) 0,16, lateralium 0,16, anticorum mediorum 0,145, lateralium 0,145 et 0,195 longae; oculi postici medii inter se 0,08, a lateralibus 0,26, a mediis anticis 0,195, hi inter se 0,12, a lateralibus ca. 0,03, a margine clypei 0,26, laterales anticis a posticis 0,24, a margine clypei 0,18 remoti; area oculorum mediorum rectangula, 0,37 lata, 0,47 longa. Margines postici oculorum posticorum mediorum cum anticis lateralium lineam subrectam designant in cephalothorace directo desuper viso; linea oculos anticos medios infra tangens laterales anticos parum supra medium secat. Mandibulae 1,4 longae, 0,8 latae, sub clypeo sat fortiter convexae, sublaeves. Pedum III patellae pone aculeo 1 armatae, reliquorum inermes; tibiae I aculeo 1 subter in apice ante, tibiae II aculeis 2 subter in apice (in altero pede etiam setâ fortiore ab apice remotâ subter ante), metatarsi anteriores aculeis 2 subter non procul a medio armati; pedum I et II tarsi et metatarsi scopulati; tarsi III in lateribus infra scopulâ parum evolutâ instructi. Internodia pedum: I—2,5, 1,62, 1,94, 1,65, 1,23; II—2,45, 1,49, 1,72, 1,59, 1,20; III—2,1, 1,20, 1,46, 1,94, 1,13; IV—2,85, 1,62, 2,17, 2,98, 1,52 mm. longa.

Abdomen (paulo contusum) 6,5 longum, 4,0 latum. Epigyne 0,9 longa, 0,8 lata, subovata pone latior, foveâ ornata pone in sulcum ca. 0,16 longum contractâ, cum eo 0,78 longâ, 0,39 latâ, si sulcus negligitur, subellipticâ, in lateribus portis anterioris, ca. 0,44 longae marginibus acutiusculis et impendentibus, in parte posteriore obtusis et oblique in fundum descendentibus definitâ; ligula ca. 0,20 longa, 0,24 lata, basim versus insigniter angustata, margine postico recto paene, quum ab imo, leviter concavo, quum a parte posticâ inferiore adspicitur (ligula enim crassa et pone profunde excavata est), basi rugosa et pilosa, ceterum laevis et glabra. Fundus foveae ab apice ligulae posteriora versus in longitudinem et in transversum modice convexus, ante foveâ sat profundâ, oblongâ, medium non attingenti ornatus; pars haec fundi ante in utroque latere lineâ arcuatâ, retro et foras directâ optime distincta a partibus fundi anterioribus, quarum utraque in torum retro et paulo foras directum paulo elevata est. Partes marginales posteriores fundi unâ cum partibus adiacentibus declivibus marginum nigrae et badiâe; in epigynâ humefactâ praeterea prope medium (ad foveolam mediam supra commemoratam) maculae cernuntur ferrugineae, ante et in utroque latere fuligineo marginatae, inter se contingentes, et extra foveam, ad eius margines, prope a loco, ubi fovea in sulcum posticum abit, maculae rotundatae, ferrugineae fuligineo marginatae (certo receptacula seminis translucetia).

Cephalothorax humefactus rufo-umbrinus, anguste nigro marginatus et colore obscure umbrino ut in *Gnaphosis* plerumque reticulatus. Mandibulae paulo saturatius coloratae, sternum paulo pallidius marginibus infuscatis, maxillae eo parum obscuriores, labium castaneum et fuligineum. Palpi et pedes cephalothorace parum pallidiores, apicem versus obscurius colorati, tarsi castaneis aut badiis. Abdomen umbrino-cinereum, supra obsolete obscurius punctatum (color abdominis in exemplo nostro non bene conservatus videtur).

Desiccatus cephalothorax, inter pilos suberectos pube subadpressâ pallide coloratâ ornatus, probabiliter magis cinerascens quam humefactus (magnam partem detritus in exemplo nostro), abdomen supra obscure avellaneum, abunde punctis umbrinis maioribus minoribusque adpersum, subter cinerascenti-umbrinum.

Mas ignotus.

Non parum similis est haec species *Gnaphosae muscorum*

(L. KOCH) etiam formâ epigynae, sed certo distincta, differt enim praeter alia oculorum situ et formâ ligulae epigynalis. In feminâ quâdam *Gnaphosae muscorum* cephalothorace 4,5 mm. longo, 3,4 lato, serie oculorum anticâ 0,87, posticâ 1,2 lata, hos modulos oculorum inveni: diametri oculorum mediorum posticorum 0,17, lateralium 0,145, anticorum mediorum 0,145, lateralium 0,145 et 0,20 longae, oculi postici medii inter se 0,065, a lateralibus 0,29, a mediis anticis 0,21 hi inter se 0,145, a lateralibus 0,05, laterales anticis a posticis 0,31 remoti, area oculorum mediorum ante 0,42, pone 0,40 lata, 0,48 longa, clypeus sub oculis mediis 0,29, sub lateralibus 0,20 altus; linea oculos anticos medios infra tangens laterales supra medium secat; distant itaque oculi laterales anticis a posticis sescuplo longius quam medii anticis a posticis, in *G. simili* autem $\frac{1}{4}$ longius. Ligula epigynae in exemplis duobus *G. muscorum*, quae in manibus habeo, 0,39 lata et ca. 0,24 longa est in lineâ medianâ (fovea epigynae, sulco postico excepto, 0,73 et 0,63 longa), pone sinuata, quum ab imo adspicitur; latitudo ligulae itaque cum eius longitudine et cum longitudine foveae epigynalis multo maior est in *Gnaphosa muscorum* quam in *G. simili*.

Diplocephalus maculifrons n. sp.

Tab. II, fig. 7.

Femina. Cephalothorax (contusus) ca. 0,85 longus, 0,60 latus, lateribus supra basim palporum leviter sinuatis, ibique 0,45 latus subtiliter reticulatus; dorsum proprium in parte posticâ non longâ libratum, cum dectivitate posticâ angulum formans valde latum quidem et obtusum sed non male expressum, in parte anteriore modice in longitudinem convexum et altius quam pone; clypeus paulo reclinatus, sub oculis mediis pilis aliquot anteriora versus et sursum directis instructus, in parte superiore leviter tumidus. Oculorum area 0,30 lata, series postica paululo procurva, antica paululo sursum curvata. Oculi posteriores subaequales, diametro ca. 0,045 longâ, anticorum mediorum diameter ca. 0,04, lateralium diametri ca. 0,055 et 0,04 longae; oculi postici inter se 0,06, medii a mediis anticis 0,08, hi inter se 0,045, a lateralibus 0,055 remoti; area oculorum mediorum pone 0,15, ante 0,12 lata, 0,16 longa, clypeus subeâ 0,14 altus. Sternum 0,46 longum, 0,45 latum, subtilissime reticulatum, in medio fere laeve; coxae IV ca. 0,14 inter se distantes. Mandibulae 0,3 longae, 0,17 latae, obsolete reticula-

tae, sulco unguiculari ante dentibus 5 armato. Internodia pedum: I—0,63, 0,22, 0,47, 0,44, 0,36; II—0,57, 0,22, 0,43, 0,40, 0,32; III—0,52, 0,19, 0,36, 0,37, 0,31; IV—0,71, 0,22, 0,60, 0,50, 0,36 mm. longa.

Pedum unguiculi principales dentibus parvis et paucis ornati, in parte apicali magnâ inermes; trichobothrium metatarsorum I et II basi parum propius quam apici, metatarsi III in $\frac{4}{9}$ longitudinis situm; metatarsus IV caret trichobothrio; aculei tibiaram diametro earum ca. $\frac{1}{4}$ — $\frac{1}{2}$ longiores. Abdomen 1,4 longum, 0,95, cute non induratâ. Epigyne 0,28 lata, 0,16 longa, in parte posteriore maiore fissurâ dimidiata ca. 0,12 longâ, ante usque ad carinulam humilem recurvatam pertinenti; pars utraque epigynae modice et aequabiliter convexa usque fere ad fissuram, ad eam autem in carinam obtusam fracta, a qua subito in fissuram descendit; pone carinae dictae paululo elevatae sunt et in dentem brevem, apice obtusiusculum desinunt.

Cephalothorax nigro-castaneus nigro marginatus; oculi colore nigro cincti; clypeus et mandibulae cephalothorace pallidiores, ille in medio niger. Sternum colore cephalothoracis, maxillae pallidiores, labium nigricans. Palpi et pedes testacei, horum internodia pleraque apice angustissime nigro marginata, tibiae basi anguste pallidiores, flavidae. Abdomen fuligineo-nigrum.

Mas ignotus.

Lophomma (?) libidinosum n. sp.

Tab. II, fig. 8.

Femina. Cephalothorax 1,2 mm. longus, in parte latissimâ 0,95, inter palpos 0,71 latus, laevis, parte thoracicâ ut in genere *Erigone* elevato marginatâ; dorsum proprium a latere visum pone libratum, in parte cephalicâ, quae evidenter altior est quam thoracica, modice convexum; clypeus levissime proiectus, sub oculis mediis in longitudinem vix concavus.

Oculorum area 0,38 lata; oculi postici laterales circiter diametro suâ distare videntur a margine cephalothoracis directo desuper adspecti; diametri oculorum posticorum mediorum, qui paulo transversi sunt, 0,08 et 0,068, lateralium 0,08 anticorum mediorum 0,055, lateralium 0,095 et 0,068 longae; oculi postici inter se fere 0,055, eorum medii a mediis anticis 0,115, hi inter se 0,023, a lateralibus 0,048 remoti; area oculorum mediorum pone 0,195 ante 0,12 lata, 0,22 longa, clypeus sub eâ 0,24 altus. Oculorum series ambae paulo procurvae; margines antici posti-

corum mediorum cum punctis mediis lateralium et margines superiores oculorum anticorum lineas subrectas designant. Sternum 0,7 longum, 0,65 latum, laeve, punctis impressis vadosis adpersum, in partibus marginalibus valde obsolete plicatum, inter coxas IV productum ibique 0,16 latum. Maxillae a parte posticâ inferiore visae modice in labium inclinatae, basi in latere exteriori leviter modo dilatatae. Mandibulae 0,45 longae, 0,26 latae, lateribus exterioribus in longitudinem leviter sigmoidibus, in univsum inter se parallelis, dorso in parte superiore leviter convexo in longitudinem, in parte apicali intus rotundato angustatae, in sulci unguicularis margine antico dentibus 5 fortibus armato, valde obsolete transverse plicatae, modice nitidae. Pedum anteriorum tibiae aculeis 1,1, tibiae IV aculeo 1 armatae videntur, aculei harum atque basi propiores illarum circiter sescuplam diametrum internodii longitudine aequant. Trichobothria metatarsorum (paulo variantia situ) in pedibus I paulo pone medium (apici propius), in II in medio aut paulo pone medium, in III circiter in $\frac{1}{3}$ longitudinis sita; metatarsi IV carent trichobothrio. Pedum unguiculi principales dentibus parvis confertis paucis in parte mediâ instructi. Internodia pedum: I—1,04, 0,34, 0,86, 0,79, 0,55; II—0,97, 0,32, 0,74, 0,71, 0,50; III—0,84, 0,31, 0,63, 0,65, 0,41; IV—1,12, 0,32, 1,00, 0,83, 0,50 mm. longa.

Abdomen 2,0 longum, 1,5 latum, cute non induratâ. Epigyne 0,6 lata, 0,29 longa, insigniter convexa, ante late rotundata, pone margine finita in arcus duos fracto procurvos, modice curvatos, in medio in angulum coëuntibus acutum, in fissuram brevem anteriora versus productum; insigniter inaequalis est epigyne, prope a margine postico sulco ornatus profundo, margini huic sub parallelo, in lateribus evanescenti; pars epigynae in fronte sulci huius sita modice indurata, fulva, pilosa; partes sulco distinctae albidae glabrae leves; margo posticus epigynae in lateribus solum cum ventre contingit, medium versus leviter deorsum curvatus ab eo discedit ita, ut epigyne a parte posticâ visa foveâ magnâ, profundâ, late triangulari ornetur.

Cephalothorax nigro-castaneus obscurius marginatus, oculi colore nigro cincti; sternum cephalothoraci colore simile, labium nigricans, maxillae obscure fulvae et fuscae; mandibulae rufo-umbrinae apice paulo pallidiores. Palpi testacei, pedes laete rufo-testacei tibiis basi anguste pallide flavidis. Abdomen nigro-fuligineum.

Mas ignotus.

Species formâ epigynae insignis, fortasse generi proprio adscribenda.

***Typhochraestus parvus* n. sp.**

Tab. II, fig. 9—11.

Mas. Cephalothorax 0,65 mm. longus, 0,50 latus, supra basim palporum vix sinuatus et 0,38 latus, fronte sat fortiter rotundatâ et cum lateribus partis cephalicae in arcum aequabilem coniunctâ in cephalothorace desuper adspecto, subtiliter, non valde dense reticulatus in parte thoracicâ (praesertim supra), laevis in cephalicâ. Dorsum partis cephalicae sat fortiter convexum in longitudinem, anteriora et posteriora versus aequabiliter declive; inter partes cephalicam et thoracicam dorsum angulum format insilientem valde latum (parum manifestum), ab eo posteriora versus lineâ paene rectâ descendit; in cephalothorace directo a fronte adspecto oculi antici medii spatiis subaequalibus distare videntur a margine clypei et a vertice, pars cephalica subtriangularis videtur, apice late rotundata ca. $\frac{1}{3}$ latior basi quam altior; latus utrumque partis cephalicae supra foveâ magnâ ornatur, supra modice definitâ, infra omnino diffusâ, supra puncto impresso (ab oculo postico laterali 0,14 distante) ornata; ceterum caret pars cephalica impressionibus evidentioribus, area oculorum mediorum paulo magis declivis est quam dorsi pars supra eam sita et aequae fere declivis atque clypeus; pars dorsi foveis dictis definita inter puncta impressa 0,14 lata est, posteriora versus leviter, anteriora versus paulo fortius dilatata. Oculorum series posterior 0,27 lata, desuper visa leviter recurvata punctis mediis oculorum mediorum cum marginibus anticis lateralium lineam subrectam designantibus, a fronte visa insigniter deorsum curvata marginibus superioribus oculorum lateralium demissius quam inferiores mediorum sitis; series anterior 0,245 lata, paululo sursum curvata punctis mediis oculorum mediorum cum marginibus inferioribus lateralium in lineam subrectam dispositis. Diametri oculorum posticorum 0,04, anticorum mediorum ca. 0,03, lateralium 0,055 et 0,035 longae; oculi postici medii inter se 0,04, a lateralibus 0,055, a mediis anticis 0,055, hi inter se ca. 0,015, a lateralibus 0,04 remoti; area oculorum mediorum pone 0,12, ante 0,072 lata, 0,12 longa, clypeus sub eâ 0,15 altus, sat fortiter proiectus (oculi antici medii directo desuper adspecti ab eius margine ca. 0,05

distare videntur), paene rectus, quum a latere adspicitur. Sternum 0,38 longum, 0,34 latum, laeve; coxae IV ca. 0,11 inter se remotae. Maxillae fortiter in labium inclinatae, ab imo visae latere exteriori multo magis in transversum quam in longitudinem posito. Mandibulae (retractae) 0,22 longae, 0,15 latae, laeves, lateribus exterioribus paene rectis, directis et inter se parallelis, apice intus oblique truncatae et leviter rotundatae; sulcus unguicularis ante dentibus 5 ornatus videtur; latus exterius organo stridendi e striis multis subtilibus constanti instructum. Palporum pars femoralis 0,27 longa; patellaris 0,18 longa, basi 0,068, prope apicem 0,10 lata, desuper visa paulo clavata; tibialis desuper visa basi 0,75 lata, latere exteriori campanulato, latere interiori concavo, apicem versus dilatata usque ad 0,13 mm., in lineâ mediâ 0,068, in latere interiori 0,095 cum processu, quo in latere superiore exteriori ornatur, 0,22 longa; apex eius supra in medio sinuatus et impressus, angulus apicalis superior interior in lobum complanatum, obtusum, latiorum quam longiorem productus; apicis pars exterior superior in processum elongata longum, gracilem, laminae tarsali adpressum, basi ca. 0,048 latum, 0,16 longum, paene aequabiliter angustatum in parte basali, ca. 0,013 latum in apicali, apice obtusiusculum, leviter sigmoidem, anteriora versus et sursum directum, modice interiora versus flexum, in parte apicali maiore secundum convexitatem laminae tarsalis modo curvatum, ceterum rectum. Pars tarsalis ca. 0,19 lata, et crassa, 0,22 longa; lamina tarsalis apice rotundata, secundum marginem exteriori in longitudinem late sulcata, ceterum aequabiliter convexa; paracymbium subplanum, insigniter curvatum et apicem versus angustatum, apice acutiusculum. Stemma compactile, processibus evidentius prominentibus non ornatum; bulbi anfractus secundus in parte exteriori tumidus, in interiori excavatus pro receptione „partis terminalis“, cuius apex anticus, in apice stemmatis situs, niger, crassiusculus, anguste in longitudinem fissus, magis quam reliquae partes stemmatis in oculos cadit. Pedum tibiae aculeis tenuibus et brevibus (quam diameter internodii brevioribus) instructae; trichobothria metatarsorum quatuor anteriorum basi paulo propiora quam apici; trichobothrium metatarsi III fere duplo longius ab apice quam a basi remotum; metatarsus IV trichobothrio non ornatus. Unguiculi principales pedum dentibus modice magnis, paucis (ni fallor, 5 in unguiculo interiori pedis I) instructi. Internodia pedum:

I—0,44, 0,17, 0,34, 0,27, 0,26; II—0,36, 0,15, 0,32, 0,26, 0,24; III—0,32, 0,15, 0,23, 0,23, 0,23; IV—0,47, 0,16, 0,40, 0,32, 0,26 mm. longa. Abdomen (paulo contusum) ca. 0,8 longum, 0,55 latum, cute non induratâ.

Cephalothorax rufo-umbrinus, nigricanti marginatus, oculi colore nigro cincti, pars cephalica supra pone reliquo cephalothorace obscurior, castanea. Mandibulae colore cephalothoracis, apicem versus paulo pallidiores. Sternum scuto dorsuali cephalothoracis paulo obscurius, nigro marginatum, labium nigricans, maxillae sterno similes, apicem versus insigniter pallidiores. Palpi et pedes fulvi, horum tibiae (anteriores saltem) basi flavidae, illorum partes tibialis et tarsalis rufo-umbrinae. Abdomen nigro-fuligineum.

Femina ignota.

Tmeticus dubius n. sp.

Femina. Cephalothorax 1,55 mm. longus, in parte latissimâ 1,3, supra basim palporum 0,91 latus, subtilissime reticulatus, modice nitens; dorsum proprium in longitudinem leviter convexum, in declivitatem posticam aequabiliter abiens (nullum cum eâ angulum formans); clypeus a latere visus levissime proiectus, paene rectus. Oculorum area 0,42 lata; oculi laterales postici circiter radio suo distare videntur a margine cephalothoracis directo desuper adspecti. Series oculorum postica levissime, antica paulo evidentius procurva, marginibus oculorum posticis in illâ, superioribus in hac in lineas subrectas dispositis. Diametri oculorum posteriorum mediorum 0,08, lateralium 0,095 et 0,075, anteriorum mediorum 0,068, lateralium 0,095 et 0,075 longae; oculi postici medii inter se 0,067, a lateralibus 0,044, a mediis anticis 0,10, hi inter se 0,027, a lateralibus 0,02 remoti; area oculorum mediorum pone 0,22, ante 0,16 lata, 0,21 longa; clypeus sub eâ 0,23 altus. Sternum 0,85 longum et latum, subtilissime reticulatum; coxae IV ca. 0,2 inter se remotae. Mandibulae 0,68 longae, 0,36 latae, a fronte visae in latere exteriori a basi deorsum modice incrassatae, tum levissime sinuatae, intus apice retundato angustatae, sulco unguiculari ante dentibus fortibus 5 ornato, subtiliter rugosae, in latere antico exteriori granis humilibus adpersae. Maxillae a parte posticâ inferiore visae in labium sat fortiter inclinatae, basi in latere exteriori leviter modo dilatatae. Pedum unguiculi principales in parte basali

longâ dentibus parvis confertis (ca. 10 in unguiculo exteriori pedum I) ornati; trichobothria metatarsorum I et II ca. in $\frac{3}{4}$, III ca. in $\frac{5}{7}$, IV ca. in $\frac{4}{5}$ longitudinis internodii sita. Internodia pedum: I—1,33, 0,47, 1,16, 1,10, 0,66; II—1,23, 0,45, 1,10, 1,05, 1,63; III—1,13, 0,42, 0,89, 0,94, 0,55; IV—1,46, 0,44, 1,29, 1,29, 0,66 mm. longa. Abdomen 2,9 longum, 2,1 latum, cute non induratâ. Epigyne ca. 0,35 lata, similis atque in *Tmetico tolli* KULCZ., ut in eo sculpturâ parum perspicuâ, sulcis pone inter se ca. 0,13 distantibus.

Cephalothorax rubro-latericius, nigro marginatus; pars cephalica leviter infuscata, oculorum areâ nigricanti, lineis tribus nigricantibus ornata, mediâ paulo latiore quam laterales, his leviter incurvatis; in occipite lineae hae dilatantur et in maculam confunduntur subtriangularem, quae pone in partem thoracicam lineam emittit nigram, marginem cephalothoracis posticum longe non attingentem. Mandibulae badiae. Sternum rubro-latericum, margine nigro, maxillae similes, labium nigricans. Pedes testacei, apicem versus flavidi; palpi flavidi. Abdomen fuligineo-nigrum.

Mas ignotus.

Tmeticus difficilis n. sp.

Femina. Praecedenti simillima; pleraque, quae de formâ et sculpturâ illius dicta sunt, etiam in hanc quadrant. Cephalothorax 1,45 mm. longus, in parte latissimâ 1,2, supra basim palporum 0,89 latus. Oculorum area 0,41 lata; diametri oculorum posteriorum mediorum (qui ovati, transverse positi sunt) 0,075 et 0,063, lateralium 0,08 et 0,075, anteriorum 0,068, lateralium 0,095 et 0,068 longae; oculi posteriori medii inter se 0,068, a lateralibus 0,055, a mediis anticis 0,088, hi inter se 0,04, a lateralibus 0,03 remoti; area oculorum mediorum pone 0,21, ante 0,165 lata, 0,20 longa; clypeus sub eâ 0,20 altus. Mandibulae 0,65 longae, 0,35 latae. Internodia pedum: I—1,30, 0,46, 1,17, 1,13, 0,71; II—1,26, 0,45, 1,13, 1,10, 0,68; III—1,17, 0,42, 0,91, 1,00, 0,60; IV—1,49, 0,44, 1,31, 1,34, 0,68, longa. Trichobothrium metatarsi III fere in $\frac{2}{8}$ mm., reliquorum prope $\frac{3}{4}$ longitudinis internodii situm. Abdomen (post partum) 2,4 longum, 1,3 latum. Epigyne similis atque in *Tmetico dubio* et *T. tolli*, sculpturâ varians ita, ut ad distinguendas has species parum aut nihil prosit; eius pars postica media in epigynâ humefactâ alterius exempli ca. 0,13, alterius 0,16 lata pone mihi videtur; fines partis huius in epigynâ desiccata plus minusve

difficile cernuntur, anguli eius laterales postici enim plus minusve depressi ad partes laterales epigynae pertinere videntur (in altero exemplo pars haec media desiccata ca. 0,13, in altero ca. 0,09 modo lata videtur).

Color similis atque in praecedenti, paulo pallidior (cephalothorax laete rufo-testaceus, margine modo infuscato modo concolori, mandibulae colore cephalothoracis aut paulo obscuriores).

Differunt itaque *Tmetici*: *difficilis* et *dubius* inter se fere unice, ni fallor, clypeo aequo alto atque area oculorum mediorum longa in illo, paulo altiore in hoc.¹ — *Tmeticus tolli*, quem nunc inspicere, eheu, non possum, pedes paulo breviores habere videtur quam *T. dubius* et *T. difficilis*. — *Tmeticis* his valde affine est etiam „*Gongylidium vile*“ KULCZ.² (etiam eius mandibulae granis adpersae sunt in latere antico exteriori et sternum non laeve sed omnium subtilissime reticulatum), sed certo ab eis distinctum, differt enim staturâ minore.

Macrargus (?) camtschadalicus (KULCZ.).³

Speciei huius, quam non sine haesitatione generi *Macrargo* subiungo, tibiae omnes aculeis binis ornantur. Metatarsi trichobothrio instructi sunt in pedibus sex anterioribus solum, circiter in $\frac{5}{8}$ longitudinis metatarsi I-mi, ca. in $\frac{9}{5}$ II-di, in $\frac{4}{9}$ III-tii sito.

Micryphantes similis n sp.

Tab. II, fig. 12—14.

Mas. Cephalothorax 0,9 mm. longus, 0,68 latus, subtiliter reticulatus. Oculorum area 0,33 lata; diametri oculorum posteriorum mediorum et lateralium et anteriorum mediorum 0,06, anteriorum lateralium 0,07 et 0,055 longae; oculi postici medii inter se 0,04,

¹ Nota exilis, paulo difficilis ad observandum. Cel. Dr. P. SCHMIDT, qui precibus meis indulgens nuper feminam *Tmetici tolli* examinavit, aream dictam paulo brevioram invenit quam clypeus altus est, quum mihi ea paulo longior visa sit. — Equidem semper longitudinem areae oculorum mediorum maximam invenire conatus sum in exemplis sub microscopio ita positis, ut punctum anticum oculi antici cum margine postico oculi postici in plano librato iaceat.

² Araneae in Camtschadalia a Dr. B. Dybowski collectae, p. (37), f. 16 a, b.

³ Ibidem, p. (41), f. 20: „*Erigone (?) camtschadalica*“.

a lateralibus 0,047, a mediis anticis 0,088, hi inter se 0,023, a lateralibus 0,033 remoti; area oculorum mediorum pone 0,16, ante 0,14 lata, 0,18 longa; clypeus sub eâ 0,15 altus. Mandibulae 0,48 longae, basi 0,2 latae, a fronte visae lateribus exterioribus paululo sigmoidibus, apicem versus a se discedentibus (anguli apicales exteriores inter se ca. 0,65 distant), prope medium 0,24 latae, lateribus interioribus usque paulo infra medium leviter rotundatis, tum apicem versus fortiter angustatae et modice sinuatae; sulcus unguicularis latus, ad basim unguis ante et pone dente fortiore ornatus, ceterum in margine antico inermis, in postico supra (in angulo et infra eum) dentibus tribus, primo et secundo mediocribus, tertio eis minore instructus; dorsum mandibularum supra obsolete reticulatum, inferius obsolete rugosum, latus exterius organo stridendi e plicis fortasse 18 constanti instructum, latus anticum exterius granis aliquot adpersum. Sternum valde subtiliter reticulatum, nitidum. Palporum pars femoralis subcylindrata, patellaris 0,13 longa, 0,095 lata, tibialis supra 0,17 longa, desuper visa basi 0,06, ad apicem 0,14 lata, latere interiore leviter et inaequabiliter convexo, latere exteriori subrecto, margine apicali superiore inaequali: in parte interiore oblique truncato, in exteriori in sinum subrectangulum exciso; a latere exteriori viso pars haec supra subrecta est, infra insigniter convexa; dorsum partis tibialis, praesertim apicem versus in parte exteriori, scabrum. Lamina tarsalis 0,35 longa, a latere visa dorso in angulum fracto subrectum, apice obtusum, ab apice longius quam a basi remotum, inter apicem anguli et basim leviter sinuato, ab angulo apicem versus subrecto; ad basim in latere interiore lamina tarsalis dente ornatur oblongo, obtuso, sursum et paulo retro directo; non longo (circiter dorsum partis tibialis attingenti, quum directo a latere interiore adspicitur palpus); pars laminae exterior basi propior late excavata est. Paracymbium et stemma similia atque in *Micryphanta rurestri* C. L. Koch, lamella characteristicam stemmatis paulo alia; huius pars, quae in stemmate non distorto cernitur, in latere exteriori a basi primum leviter dilatata, tum prope medium leviter sinuata (in *M. rurestri* a basi subito angustata in latere exteriori), apice in dentem acutum contracta et denticulis minutis corneis acutis duobus aliis ornata, altero in latere interiore sito, apici proximo, altero in latere exteriori ab apice paulo magis remoto (in *M. rurestri* lamella characteristicam apice truncata et leviter emarginata

est). Tibiae pedum aculeis lateralibus et metatarsus IV trichobothrio non ornantur; trichobothria metatarsorum anteriorum basi propiora quam medio internodii. Internodia pedum: I—0,85, 0,24, 0,83, 0,78, 0,58; II—0,80, 0,23, 0,71, 0,66, 0,50; III—0,63, 0,22, 0,50, 0,55, 0,39; IV—0,85, 0,225, 0,81, 0,79, 0,47 mm. longa. Abdomen 1,2 longum, 0,7 latum.

Cephalothorax rufescenti-umbrinus, obscurius marginatus, sternum et mandibulae colore ei similia, maxillae paulo pallidiores, labium nigricans. Pedes testacei, palpi testacei, parte tibiali et tarsali rufo-umbrinis. Abdomen fuligineum.

Feminam cum mare descripto lectam distinguere a *M. rurestri* C. L. KOCH (et *M. fuscipalpi* C. L. KOCH) nescio.

Simillima est haec species *Micryphantae rurestri*.—Mas *Micryphantae fuscipalpis* differt a *M. simili* (et a *M. rurestri*) non solum formâ lamellae characteristicae stemmatis sed etiam laminâ tarsali basi in latere interiore supra angulatâ solum neque in dentem oblongum elevatâ.

Bathyphantes biscalpus n. sp.

Tab. II, fig. 15—17.

Femina. Cephalothorax (contusus) fortasse 1,15, mm. longus, ca. 1,0 latus, subtiliter reticulatus. Area oculorum 0,41 lata, series postica paululo procurva, anterior leviter recurvata marginibus inferioribus oculorum lineam subrectam designantibus. Diametri oculorum posticorum mediorum 0,068, lateralium 0,075 et 0,06, anticorum mediorum 0,06, lateralium 0,08 et 0,068 circiter longae; oculi postici medii inter se 0,06, lateralibus 0,068, a mediis anticis 0,08, hi inter se 0,025, a lateralibus 0,06, laterales antici a posticis ca. 0,01 remoti; area oculorum mediorum 0,19 longa, pone 0,20, ante 0,15 lata; clypeus sub eâ 0,14 altus. Oculi laterales tuberculo bene evoluto innati. Mandibulae (retractae) 0,5 longae, basi 0,23 latae, subtiliter reticulatae, lateribus exterioribus in parte apicali paulo a se discedentibus, in sulci unguicularis margine antico dentibus tribus fortibus, inter se remotis armatae. *Sternum* subtiliter reticulatum, medio-criter nitens. *Pedum* femora omnia supra aculeo 1, antica etiam in latere antico aculeis 1,1,1, patellae 1, tibiae supra 1,1 et in dimidio apicali utrimque 1 armatae, metatarsi inermes videntur; aculei tiliarum earum diametro paulo longiores. Internodia pedum: I—1,4, 0,39, 1,26, 1,23, 0,91; II—1,3, 0,36, 1,13, 1,12,

0,78; III — 1,1, 0,32, 0,84, 0,91, 0,62; IV — 1,4, 0,32, 1,16, 1,23, 0,78 mm. longa. Abdomen (corrugatum) ca. 2,1 longum, 1,7 latum. Epigyne ca. 0,45 lata, multo latior quam longior; eius paries inferior sat fortiter convexus in longitudinem et in transversum, striatus, pilosus, pone depressus, ab imo visus in medio in ligulam productus corneam, laevem, glabram, ca. 0,14 basi latam, 0,07 longam, triangularem apice obtusam, retro directam; reliquus margo posticus parietis inferioris ab imo visus modice rotundatus est, ad ligulam utrimque in dentem brevem latum paulo productus; margo hic paululo prominet supra parietem posticum epigynae, qui in medio in foveam excisus est valde profundam, transversam, ca. 0,11 latam, subrectangulam, ventrem versus paululo dilatam; foveae partem superiorem (cum ventre contingentem) sclerites replet 0,16 latus, qui etiam e foveâ retro paulo egreditur; pars haec scleritae prominens, ab imo visa ca. 0,04 longa est, pone leviter rotundata et in medio in scapum producta retro et deorsum directum, ca. 0,055 latum, ca. 0,08 longum, elongato ovatum, ut sclerites glabrum, laevem.

Cephalothorax cum mandibulis obscure fulvus, oculi colore nigro cincti; sternum fuliginium; palpi et pedes cephalothorace paulo pallidiores. Abdomen fuliginium, subter obscurius quam supra, dorsum ornatum paribus 4 (3) macularum pallidiorum, mediocriter expressarum, foras et retro directarum.

Mas ignotus.

Bathypantes pullatus (CAMBRIDGE).

Bathypantes anceps KULCZ.¹ idem estatque *B. pullatus* (CAMBR.); exempla camtschatica differunt quidem ab europaeis, quae vidi, perpauca, colore: cephalothorax eorum cum mandibulis et sterno plerumque laete rufo-testaceus est, pedes pallidius rufo-testacei aut dilute flavidi, abdomen nigrum, sed occurrunt etiam in Camtschatkâ exempla obscurius colorata, cephalothorace sublatericio, sterno castaneo, et in Europâ *B. pullatus* probabiliter non semper ita sordide coloratus est, ut exempla a me visa et ea, quae descripsit Rev. O. P. CAMBRIDGE in „The Spiders of Dorset“ (1879), p. 197; teste Cel. E. SIMONIO saltem cephalothorax huius

¹ KULCZYŃSKI. Araneae in Camtschadalia a Dr. B. Dybowski collectae (Pamiętnik Wydz. mat.-przyr. Akad. Um. w Krakowie, vol. 11, 1885), p. (33), t. 10, f. 13.

speciei laete rufo-testaceus esse potest (Cfr.: „Les Arachnides de France“, v. 5, p. 342).

Bathyphantes pusio n. sp.?

Tab. II, fig. 18.

Femina. Cephalothorax 0,75 mm. longus, 0,68 latus, subtilissime reticulatus. Oculorum area 0,31 lata, series postica recta, antica paululo sursum curvata marginibus inferioribus lineam rectam designantibus. Diametri oculorum posteriorum mediorum 0,055, lateralium 0,06, anteriorum mediorum 0,04, lateralium 0,075 et 0,06 longae; oculi postici medii inter se 0,035, a lateralibus 0,055, a mediis anticis 0,068, hi inter se 0,02, a lateralibus 0,04 remoti; area oculorum mediorum pone 0,15, ante 0,10 lata, 0,19 longa; clypeus sub eâ 0,11 altus, leviter proiectus, sub oculis non evidenter excavatus. Mandibulae (fortiter retractae) 0,38 longae, 0,19 latae, lateribus exterioribus paululo sigmoidibus et deorsum leviter a se discedentibus, dorso subtilissime reticulato, apice intus rotundato angustatae, in margine antico sulci unguicularis dentibus tribus armatae (armaturam marginis postici cernere non possum). Sternum subtilissime reticulatum, nitidum. Pedum femora I aculeo 1 ante et 1 supra, II supra 1, patellae aculeis singulis, tibiae supra 1,1, anteriores praeterea in dimidio apicali lateris utriusque 1 armatae; metatarsi, inermes; aculei tiliarum praesertim posteriorum diametro internodii insigniter longiores. Internodia pedum: I — 1,10, 0,26, 1,05, 0,92, 0,71; II — 0,99, 0,24, 0,91, 0,79, 0,61; III — 0,78, 0,21, 0,56, 0,58, 0,45; IV — 0,99, 0,21, 0,81, 0,79, 0,57 mm. longa. Abdomen (ovis distentum) 1,2 longum, 0,95 latum et altum. Epigyne 0,21 longa et lata, ab imo visa rotundata, modice convexa, transverse striata, pilosa, parte postremâ in lateribus paulo depressâ, in medio autem tuberculum formanti laeve, glabrum, nitidum, transversum, ca. 0,05 latum; pone epigyne in foveam excavata est valde profundam, paene rectangulam, 0,055 latam, 0,04 longam, ex quâ supra (ad ventrem) apex scapi egreditur deorsum et retro directus, 0,04 longus, in globulam ca. 0,025 latam desinens.

Cephalothorax cum mandibulis, palpis, pedibus, maxillis, fulvus, nigricanti marginatus, oculi postici medii cingulis inaequalibus nigris cincti, laterales et antici medii per paria in maculis nigris siti; coxae, femora, tibiae apice ex parte nigro marginata; sternum fuligineum, labium et pars apicalis interior

maxillarum subnigra. Abdomen umbrinum, supra picturâ indistinctâ ex angulis refractis aut triangulis ca. 4 obscurioribus constanti ornatum.

Mas ignotus.

Adeo similis est haec aranea *Bathyphantae gracili* (BLACKW.), ut ulterius inquirendum videatur, an re verâ species sit distincta. Epigyne in utraque specie eandem habet formam, paries eius inferior in *B. gracili* plerumque usque ad marginem posticum aequabiliter convexus quidem est et tuberculo postico evidentiore caret, sed occurrunt feminae etiam tuberculo tali ornata. Oculi medii maiores sunt in *B. gracili* et postici eorum spatio minore a lateralibus distant, series oculorum antica leviter deorsum curvata est, marginibus superibus lineam rectam designantibus, clypeus paulohumilior. In exemplo *B. gracilis* cephalothorace 0,76 longo hos modulos oculorum inveni: diametri posticorum mediorum 0,068, lateralium 0,068, anticorum mediorum 0,05, lateralium 0,075 et 0,065 longae, oculi postici medii inter se 0,03, a lateralibus 0,05, a mediis anticis 0,065, hi inter se 0,02, a lateralibus 0,035 remoti; clypeus sub oculis mediis 0,095 altus; area oculorum mediorum ante 0,125, pone 0,16 lata, 0,17 longa.

Aliam speciem generis *Bathyphantae* europaeam, quae *B. gracili* valde affinis videtur, *B. burgundicum* E. SIM., non novi. Difficillima ea videtur ad distinguendum a *B. gracili*; differentiae principales, quas Cel. E. SIMON protulit (in tabulâ synopticâ *Bathypantarum*, „Les Arachnides de France, v. 5, p. 332 et 333): lamina tarsalis basi tuberculo cariniformi ornata in *B. burgundico*, tuberculo tali destituta in *B. gracili*, epigyne scapo evidenti carens in hoc, scapo parvo rotundato ornata in illo, fallaces sunt; in *B. gracili* paracymbium saepe — loco suo paulo motum — margine basali paulo supra marginem laminae tarsalis, cui adnatum est, prominet et tuberculum cariniforme in latere exteriori ad basim laminae tarsalis situm simulat; scapus in epigynâ *B. gracilis* ab imo visâ plus minusve prominet, nonnunquam difficilius conspicitur (epigyne manifesto paulo mobilis est et paries eius inferior supra posticum plus minusve prominere potest), sed non deest; epigyne huius speciei in exemplis aliquot polonicis, quae Rev. O. P. CAMBRIDGE olim examinavit et nomine *Linyphiae circumspectae* BLACKW. notavit, et in exemplis anglicis, dono mihi olim a Fred. O. P. CAMBRIDGE datis a parte posticâ visa talem habet formam, qualem pro *B. burgundico* Cel. E. SIMON delineavit in „Les Arachnides de

France“, v. 5, fig. 121, et non convenit cum figurâ 119 l. c. — Quod W. BÖSENBERG de differentiâ inter palpos *B. gracilis* (*circumspecti*) et *B. burgundici* („*B. gracilis* BL. = *burgundicus* SIM.“) scripsit in „Die Spinnen Deutschlands“, p. 90, manifesto non rectum est: „das am Anfange des Tasterkolbens aussen abstehende, behaarte Band“, quod abesse dicitur in „*B. gracili*“, paracymbium est et nulli speciei generis *Bathyphantae* deest.

Lepthyphantes camtschaticus n. sp.

Tab. II, fig. 19.

Femina. Cephalothorax 1,2 mm. longus, 0,95 latus, valde subtiliter reticulatus. Oculorum area 0,40 lata, series postica paululo recurvata marginibus posticis oculorum in lineam paululo modo recurvatam dispositis; series antica paene recta. Diametri oculorum posticorum mediorum 0,08, lateraliu 0,075, anticorum mediorum 0,04, lateraliu 0,08 et 0,07 longae; oculi postici medi inter se 0,055, a lateralibus 0,045, a mediis anticis 0,10, hi inter se 0,04, a lateralibus 0,075, laterales antichi a posticis ca. 0,015 remoti; area oculorum mediorum pone 0,22, ante 0,14 lata, 0,21 longa, clypeus sub eâ 0,25 altus, sub oculis insigniter impressus, infra modice proiectus. Mandibulae (retractae) 0,55 longae, 0,25 latae, subtilissime reticulatae, lateribus exterioribus levissime sigmoidibus, apicem versus paululo inter se appropinquantibus; sulcus unguicularis ante dentibus tribus longis, gracilibus, pone dentibus quinque minutis approximatis armatus. Sternum laeve. Pedum femora I aculeo 1 in latere antico, patellae omnes aculeis singulis, tibiae I supra 1,1 et in dimidio apicali lateris utriusque 1, tibiae II supra 1,1, pone 1, III et IV supra solum 1,1, metatarsi omnes aculeo 1 armati. Internodia pedum: I — 1,55, 0,37, 1,42, 1,41, 0,92; II — 1,49, 0,37, 1,30, 1,30, 0,86; III — 1,23, 0,34, 0,94, 1,04, 0,62; IV — 1,59, 0,34, 1,25, 1,30, 0,71 mm. longa. Abdomen 1,8 longum, 1,25 latum, 1,3 altum, formâ in hoc genere vulgari. Epigyne ventri adpressa, ab imo visa ca. 0,6 lata, 0,46 longa, parte pone marginem epigastrii prominenti 0,12 longâ; paries basalis in sinum excisus 0,2 longum, pone 0,35 latum, rotundatum, in parte postremâ circiter tertiâ dilatatum; scapi pars externa 0,30 longa, basi 0,11 lata, lateribus usque paulo pone medium fere parallelis, tum lateribus foras flexis et paulo procurvis, sensim descendentibus in fundum foveae, ubi intus flectuntur, dilatata usque ad 0,19, denique cito

angustata, apice rotundata; verus apex scapi, pone prominens, transversus, ca. 0,06 latus; partes scapi profundiores, sub lateribus partis externae prominentes, in exemplo nostro paulo asymmetricae, partem scapi dilatatam attingunt, ca. 0,025 latae sunt, altera circiter longitudine suâ distat a margine antico foveae, altera versus basim scapi sensim longe attenuata eam fere attingit; sub parte scapi posticâ dilatatâ lamella cernitur concava, subsemicircularis, pone rotundata, 0,25 lata (lamella haec sine dubio ad parietem epigynae cum ventre contingentem, neque ad scapum pertinet). Alae laterales epigynae a scapo sat late distant, rugosae, pilosae, subopacae sunt.

Cephalothorax cum mandibulis flavo-umbrinus, nigro marginatus (etiam in clypeo). Sternum nigrum, labium fulvum, apice fuscum, maxillae fulvae, apice intus nigricantes. Palpi flavidi; pedes testacei, internodiis ex parte apice angustissime nigro marginatis. Abdomen subter et in lateribus et in parte posticâ dorsi nigro-fuligineum, in laterum parte anteriore ornatum vittâ sordide albâ, posteriora versus angustatâ, et pone eam fasciâ simili brevioris, retro et sursum directâ; dorsi pars reliqua umbrina, ante maculâ pictum magnâ fuligineo-nigrâ, latâ, paulo oblongâ, subquadrangulâ, inter eam et colorem obscurum laterum sordide alba, pone eam fasciis ornata fuligineo-nigris quatuor, utrimque cum colore nigro laterum coniunctis, gradatim angustioribus et brevioribus, anterioribus angulatis, posticâ recurvatâ; angulus anticus cum maculâ anticâ late, cum angulo insequenti angustius coniunctus in medio.

Mas ignotus.

Lephtyphantes torvus n. sp.

Tab. II, fig. 20, 21.

Femina. Cephalothorax 1,2 mm. longus, 0,94 latus, subtilissime reticulatus. Oculorum area 0,39 lata; series postica leviter recurvata punctis mediis oculorum lateralium paulo ante margines posticos mediorum sitis; series antica paulo sursum curvata punctis mediis oculorum mediorum paulo supra margines inferiores lateralium sitis. Diametri oculorum posticorum mediorum et lateralium 0,08, anticorum mediorum 0,068, lateralium 0,088 et 0,08 longae; oculi postici medi inter se 0,055, a lateralibus 0,048, a mediis anticis 0,095, hi inter se 0,02, a lateralibus 0,055, laterales antichi a posticis spatio minuto remoti; area oculorum

mediorum pone 0,20, ante 0,155 lata, 0,23 longa; clypeus sub eâ 0,17 altus, sub oculis concavus, infra modice proiectus. Mandibulae (retractae) 0,55 longae, 0,24 latae, a fronte visae lateribus levissime sigmoidibus, maximam partem parallelis, apice paululo a se discedentibus, dorso subtilissime transverse reticulato; sulcus unguicularis ante dentibus tribus magnis, gracilibus, inter se remotis, pone dentibus quatuor parvis approximatis instructus. Sternum granulis humillimis, paulo oblongis, plerisque transverse positis, sat congestis ornatum, nitidum. Pedum femora I aculeis singulis: supra et latere antico, II supra aculeo 1, reliqua nullo, patellae aculeis singulis, tibiae quatuor posteriores supra aculeis 1,1, ad apicem in latere utroque 1 et subter ante 1, IV praeterea aculeo 1 ab apice longe remoto in latere antico, metatarsi III et IV aculeo 1 armati (exemplum nostrum caret tibiis et internodiis insequentibus pedum I et II). Internodia pedum: I — 1,43, 0,40 ? ? ? ?; II — 1,36, 0,37 ? ? ? ?; III — 1,10, 0,31, 0,79, 0,95, 0,58; — IV 1,39, 0,32, 1,15, 1,20, 0,74 mm. longa. Abdomen paulo corrugatum, 2,4 longum, 1,4 latum, 1,6 altum, formâ vulgari. Epigyne (in exemplo nostro fortasse loco suo mota) apicem tuberis occupat deorsum directi, 0,45 lati, 0,21 longi, 0,24 alti; ipsa 0,29 lata, 0,16 alta est; in epigynâ a fronte visâ alae laterales, glabrae, laeves, fulvae, tubercula formant deorsum directa, obtusa, apicem scapi longe non attingentia, a scapo incisuris profundis sed angustis distincta; scapus deorsum directus, retro curvatus, a fronte visus 0,15 longus, basi 0,065 latus, lateribus concavis usque ad 0,16 mm. dilatatus in parte apicali, apice truncatus, ab imo visus margine apicali sinuato pro receptione veri apicis scapi, qui globulam format transversam, ca. 0,045 latam; e partibus scapi complicati profundius sitis (praeter hanc globulam) in epigynâ a parte anticâ visâ ad medium utriusque lateris partis scapi externae tubercula conspiciuntur cornea minuta, profundius sita. Lamella sub apice scapi, quali ornatur epigyne *Lephtyphanta tenebricolae* (WIDER) et *L. nigri-ventris* (L. KOCH), deest.

Cephalothorax cum mandibulis flavido-umbrinus, in lateribus nigro marginatus, parva oculorum lateralium et anticorum mediorum in maculis nigris sita, oculi postici mediis cingulis nigris inaequalibus cincti et colore nigro cum anticis mediis coniuncti. Sternum et labium fuligineo-nigra; maxillae fulvae, apice intus nigrae. Palpi sordide flavi; pedes testacei, internodiis, exceptis

metatarsis et tarsis — apice ex parte nigro marginatis. Abdomen obscure umbrinum, supra et in laterum parte inferiore punctis flavido-albis adpersum, supra ornatum vittâ nigrâ angustâ, in parietem anticum descendentem, pone evanescenti, circiter in $\frac{1}{3}$ et prope medium dorsum in maculas dilatatâ; latera versus dorsum ornatur serie macularum nigrarum paucarum (utrimque fortasse quatuor; color exempli nostri non bene conservatus est); anticae macularum harum lineae sunt in longitudinem directae, apices earum antici lineolâ nigrâ transversâ per vittam mediam inter se coniunguntur; partem laterum abdominis superiorem vitta occupat nigra valde lata et inaequalis, praesertim supra, ubi lobos vel dentes crassos sursum et anteriora versus emittit; vittae hae ante descendunt et supra petiolum inter se coniunguntur, pone fasciâ paulo obliquâ, umbrinâ albedo punctatâ interruptae sunt; laterum partem infimam vitta alia nigra ornat multo angustior, inaequalis, pone insigniter abbreviata.

Mas ignotus.

Epigyne huius speciei, strictim adspecta, similis est epigynae *Lepthyphantae tenebricolae*, sed differt ab eâ praeter alia partibus scapi lateralibus minutis et profundius sitis, apice partis scapi externae sinuato et vero apice scapi in sinum hunc impresso, defectu lamellae sub apice scapi sitae, alis lateralibus laevibus glabris nitidis (in *L. tenebricolâ* rugosae pilosae opacae sunt). Similis est etiam epigyne *Lepthyphantae nigriventris*, sed haec partibus scapi lateralibus, alis lateralibus, lamellâ sub apice scapi sitâ cum epigynâ *L. tenebricolae* convenit, parte externâ scapi in angulum desinenti ab epigynis *L. tenebricolae* et *L. torvi* discedit.

Lepthyphantes fissus n. sp.

Tab. III, fig. 22, 23.

Femina. (Unicum exemplum nostrum contusum est, subtilius describi itaque non potest). Cephalothorax ca. 0,75 longus, valde subtiliter reticulatus. Oculorum series postica subrecta, antica leviter sursum curvata videtur; clypeus fortasse dimidiam aream oculorum mediorum altitudine parum superat; oculi postici medii lateralibus paulo maiores (diametri: 0,075 et 0,068 longae), inter se et ab eis spatiis subaequalibus (ca. 0,04) remoti. Mandi-

bulae 0,4 longae, sulco unguiculari ante dentibus tribus, pone denticulis minutis 5 ornato. Sternum granulatis dense instructum. Pedum femora I aculeo 1 in latere antico, reliqua nullo, patellae in apice 1, tibiae supra 1,1, praeterea I in dimidio apicali lateris utriusque, II in latere postico 1 (in latere antico tibiae huius neque aculeum neque radicem eius cernere possum), metatarsi sex anteriores aculeo 1, IV probabiliter nullo ornati. Internodia pedum: I—1,02, 0,30, 0,92, 0,91, 0,68; II—0,92, 0,29, 0,79, 0,81, 0,58; III—0,79, 0,24, 0,60, 0,65, 0,47; IV—1,00, 0,24, 0,89, 0,89, 0,58 mm. longa. Abdomen 1,1 longum, 0,55 latum. Epigyne fabricâ, ni fallor, epigynae *Lephtyphantae keyserlingi* (AUSSENER) similis, a parte inferiore anticâ visa 0,40 lata, ca. 0,25 longa (quoad libera), triangularis apice anguste rotundato et in medio inciso, in parte basali non evidenter indurata, paululo rugosa et pilosa, in apicali autem, 0,12 longâ, basi 0,25 latâ, cornea glabra laevis; pars cornea, a parte molliore sulco profundo distincta, ante in utroque latere rotundata, in parte mediâ late sinuata, in ipso medio autem iterum paululo anteriora versus producta, fissurâ angustâ (fortasse 0,01 latâ), in incisurâ posticâ initium capienti, prope a margine antico finitâ in partes duas imperfecte divisa foras et retro insigniter declives; partes hae non solum latera epigynae occupant sed etiam in eius parietem superiorem (ventri oppositum) transgrediuntur, ubi spatium includunt subtriangulare, membranâ quâdam albidâ repletum. A latere visa epigyne formam processus habet retro et paulo deorsum directi, infra ca. 0,35, supra ca. 0,27 longi, ca. 0,15 crassi, subter paulo incisi inter partes molliorem et corneam, ceterum crassitudine parum inaequali, apice non late rotundati.

Color exempli nostri, nuper adulti, manifesto nondum evolutus; cephalothorax cum mandibulis umbrino-flavidus, obscurius marginatus, oculi colore nigro cincti; sternum et labium fuliginea, maxillae fulvae; palpi et pedes sordide flavidi, horum internodia ex parte apice angustissime nigro marginata. Abdomen subter obscure, supra dilute umbrinum, hic fasciis fuligineis sex ornatum, anterioribus angulatis, in medio interruptis, posterioribus recurvatis, omnibus angustis, totam fere latitudinem dorsi occupantibus, anterioribus minus quam posteriores expressis; fascia antica circiter in $\frac{2}{3}$ longitudinis sita; fasciis 3-ae et 4-ae linea fuliginea brevis transversa interiecta est.

Mas ignotus.

Lephtyphantes terricola (C. L. Кошн).

Unica femina huius speciei in Camtschatkâ lecta differt a feminis europaeis parte externâ scapi epigynae apice paulo fortius dilatatâ in lamellam transverse ellipticam 0,23 mm. latam, quum in exemplis europaeis pars haec 0,18—0,19 lata sit; fortasse subspeciei propriae adscribendum est exemplum camtschaticum.

Oxyptila sincera n. sp.

Tab. III, fig. 24.

Femina. Cephalothorax 1,65 mm. longus, 1,59 latus, parte cephalicâ sub oculis posticis lateralibus 0,84 latâ, eius dorso sat fortiter anteriora versus declivi et recto in longitudinem, declivitate posticâ excepta valde dense granulatus, granulis subaequalibus, cristas non formantibus, pilis instructus inaequalibus, nusquam insigniter congestis, plerisque anguste clavatis; pili maiores saltem brevissime pilosuli; clypeus ad marginem serie paulo inconditâ pilorum sex longorum, subcylindratorum, acutiusculorum, pilosulorum instructus. Oculorum area pone 0,74, ante 0,61 lata; margines antici oculorum posticorum lateralium cum posticis mediorum lineam modice recurvatam, margines superiores anticorum mediorum cum inferioribus lateralium lineam subrectam designant. Diametri oculorum („pupillarum“) mediorum 0,055, anticorum lateralium 0,11, lateralium posticorum 0,088 (diametri cornearum mediorum 0,088, anticorum lateralium 0,15) longae; oculi (pupillae) postici medi inter se 0,15, a lateralibus 0,215, a mediis anticis 0,195, hi inter se 0,15, a lateralibus 0,095, laterales antici a posticis 0,18 remoti; area oculorum mediorum (pupillarum) ante 0,25, pone 0,26 lata, 0,30 longa; clypeus sub oculis mediis 0,18, sub lateralibus 0,24 altus. Pedum femora aculeis brevibus subcylindratis armata, I duobus in latere antico, II et III 1 supra, tibiae aculeis similibus singulis supra in dimidio basali, praeterea I et II basi propius in latere superiore postico aculeo simili parvo ornatae, subter autem aculeis sensim attenuatis 2,2 (nullo in apice), metatarsi I et II subter aculeis talibus 2,2,2 et in lateris utriusque dimidio basali aculeo 1 ornati. Internodia pedum I—1,3,

0,71, 0,84, 0,81, 0,58 mm. longa. Abdomen 2,3 longum et latum, aculeis obscurius coloratis longioribus (ad 0,15 mm.), subcylindratis aut levissime clavatis, et pilis multo brevioribus, inaequalibus, pallidioribus, anguste spatulatis ornatum (aculei saltem brevissime pilosuli sunt). Epigyne male definita, parum indurata, in medio impressa; fovea haec, ut pars epigynae posterior plicata, posteriora versus sensim vadosior fit et evanescit, in lateribus etiam parum definita est, ante autem supra eam prominet lamella ca. 0,18 lata, multo latior quam longior, pallide colorata, extrinsecus leviter convexa, intus concava, pone latissime truncata; partes epigynae laterales (altiores) sulcis paucis partim transversis, partim obliquis ornantur; in foveae partibus posticis lateralibus foveolae punctiformes cernuntur inter se 0,13, a margine postico epigynae 0,11 remotae, bediae, obscuriores quam reliqua epigyne, quae flavida est, in partibus lateralibus altioribus colore badio paulo suffusa.

Cephalothorax fulvus colore pallide castaneo maculatus; dorsum villa occupat fulva, ante paulo obscurior quam pone et aequae circiter lata atque intervallum oculorum lateralium posteriorum, posteriora versus paene aequabiliter angustata, pone paene duplo angustior quam ante; paulo ante medium in utroque latere vitta haec maculâ ornatur inaequali umbrinâ, mediocriter expressâ, pone — in angulo inter dorsum proprium et declivitatem posticam, quae fulva est — fasciâ flavido-albâ transversâ finitur, laterum color in parte superiore praevalens castaneus, in inferiore fulvus castaneo contaminatus. Mandibulae, maxillae, sternum fulva, labium paulo obscurius; palpi fulvi. Pedes anteriores fulvi, posteriores magis flavidi, pedum III patellae in latere antico, tibiae basi pone colore castaneo obsolete maculatae, pedes IV in apice femoris et in basi tibiae annulis castaneis incompletis picti. Abdomen cinerascenti-fulvum, in laterum parte superiore albido maculatum, in eorum parte inferiore anteriore nigro-castaneo variegatum; dorsum colore pallide castaneo et castaneo-nigro ita pictum, ut restet vitta fulva lata, inaequalis et interrupta, mediocriter definita, in universum late lanceolata, e maculâ anticâ magnâ trapezicâ et e fasciis aliquot crassis, gradatim minoribus composita, colore nigro-castaneo inaequaliter limbata; limbus hic in laterum partem superiorem fascias emittit obliquas, pallide castaneas, utrimque quatuor.

Mas ignotus.

Oxyptila orientalis n. sp.

Tab. III, fig. 25.

Femina. Valde similis est haec aranea *Oxyptilae raudae* E. SIM.; convenit cum eâ rebus plerisque, etiam — quantum in exemplo unico, cuius cephalothorax non parum, abdomen omnino detritum est, videre possum — sculpturâ cephalothoracis et indumento e pilis constanti; differt imprimis formâ epigynae paulo aliâ, pedum colore, fortasse etiam eorum armaturâ. — Epigyne foveâ ornatur 0,35 mm. latâ, 0,16 longâ, subtrapezicâ angulis rotundatis, anteriora versus insigniter angustatâ, pone et in lateribus optime definitâ margine obtuso quidem sed impendenti, ante vero parum definitâ, hic enim fundus foveae, qui crasse et inaequaliter in transversum plicatus est, anteriora et lineam medianam versus adscendit atque cum parte magnâ marginis antici foveae omnino confunditur; deest itaque processus ille subrectangulus, latior quam longior, in lateribus et pone optime definitus, quem in foveam emittit margo anticus in *Oxyptilâ raudâ*.

Cephalothorax exempli nostri 1,45 mm. longus est, 1,39 latus, pedum I internodia 0,97, 0,45, 0,55, 0,74, 0,29 longa. Oculorum area 0,68 lata; oculi medii subaequales, diametro ca. 0,06 longâ, lateralium posticorum diameter fortasse 0,09, lateralium anticorum circiter 0,12 longa; oculi postici medii inter se 0,14, a lateralibus 0,23, a mediis anticis 0,21, hi inter se 0,16, a lateralibus ca. 0,09, laterales antici a posticis 0,19 remoti; area oculorum mediorum fere rectangula, ca. 0,27 lata, 0,32 longa, clypeus sub eâ 0,15, sub oculis lateralibus 0,20 altus. Femora pedum I sola aculeata videntur, aculeo 1 in latere antico (in exemplis *Oxyptilae raudae* plerisque, quae vidi, femora I aculeis 2, femora II et III aculeo 1 instructa sunt), tibiae et metatarsi pedum anteriorum subter ut in specie praecedenti aculeata, latera metatarsorum inermia excepto latere postico metatarsorum I, quod in altero pede aculeo 1, in altero nullo ornatur.

Cephalothoracis margines laterales angusti albi, latera badiâ colore pallidiore vix variegata, vitta dorsualis fulva, in dorsi parte posteriore maiore duplo angustior quam area oculorum, latitudine paene aequali, linea badiâ diffusâ dimidiata, in parte anteriore colore pallidius badio repleta et evanescens, in declivitate posticâ pallidior, dilatata et diffusa. Mandibulae, sternum, maxillae, labium, palpi, pedes pallidius et obscurius latericia, picturâ.

evidentiore carent, pedum femora modo apice supra albido obsolete marginata et antica in parte quâdam lateris antici pallidius indistincte variegata. Abdominis area dorsualis rufo-umbrina, pallidius et obscurius paulo variegata, in marginibus maculis parvis inaequalibus subnigris adspersa, picturâ definitâ caret, in parte anteriore minore solum fasciis duabus fulvis, totam latitudinem occupantibus, posteriore modice, anteriore parum expressâ ornatur. Latera abdominis dorso similia, maculis albis et nigricantibus, in fascias inconditas obliquas digestis picta; venter rufo-umbrius, maculis evidentioribus nullis.

Mas ignotus.

***Oxyptila terrea* n. sp.**

Taf. III, fig. 26.

Femina. Cephalothorax, 1,68 mm. longus, 1,6 latus, parte cephalicâ sub oculis posticis lateralibus 0,91 latâ, eius dorso fortiter declivi anteriora versus, in longitudinem recto, declivitate posticâ exceptâ densissime granulatus, granis aequalibus, cristas non formantibus, pilis instructus inaequalibus, complanatis, glabris, fulvis, pellucetibus, apicem versus modice dilatatis, plerisque brevibus; pili (aut aculei potius) ad marginem clypei siti, compressi, apicem versus non evidenter dilatati, numero fortasse 8 (6?, in exemplo nostro ex parte defracti). Oculorum area pone 0,83, ante 0,66 lata; margines postici oculorum posticorum mediorum cum anticis lateralium lineam designant sat fortiter recurvatam, margines superiores anticorum mediorum cum inferioribus lateralium in lineam paene rectam dispositi. Diametri oculorum (pupillarum) mediorum 0,055, posticorum lateralium 0,08, anticorum lateralium 0,10 longae; oculi postici medii inter se 0,155, a lateralibus 0,255, a mediis anticis 0,215, hi inter se 0,17, a lateralibus 0,11, laterales antici a posticis 0,20 remoti; area oculorum mediorum pone 0,255, ante 0,275 lata, 0,31 longa; clypeus sub eâ ca. 0,16, sub oculis lateralibus ca. 0,23 altus. Pedum femora sex anteriora supra aculeo brevi, obtuso 1, antica etiam in latere antico aculeo tali 1, tibiae sex anteriores supra aculeo simili 1, praeterea I et II subter aculeis attenuatis acutis 2,2 (et in apice ante aculeo aut pilo potius crasso, obtuso), metatarsi I et II aculeis acutis subter 2,2,2 et in latere antico pone basim aculeo simili minore I instructi. Internodia pedum I—1,07, 0,68, 0,73, 0,69, 0,55 mm. longa. Abdomen 2,2 longum, 2,3 latum, pilis ornatum similibus atque pili cephalothoracis. Epigine male definita, non evidenter indurata, foveâ

ornata bene definitâ, sat profundâ, 0,16 latâ, 0,13 longâ, rotundato-quadrangula, posteriora versus leviter angustatâ, maiore ex parte septo repletâ aequae atque margines foveae elevato, leviter in longitudinem convexo, in parte anteriore leviter ruguloso, in posteriore laevi, cum toto margine postico foveae aequabiliter coniuncto, anteriora versus primum modice angustato, in parte angustissimâ, quae insigniter pone medium sita est, ca. 0,06 lato, tum anteriora versus modice et aequabiliter dilatato, ante 0,1 lato et cum margine antico foveae paene aequabiliter coniuncto, ab eo striâ solum subtili distincto; epigyne itaque etiam fovies duabus ornata dici potest multo longioribus quam latioribus, posteriora versus modice inter se appropinquantibus, septo lato distinctis.

Latera cephalothoracis humefacti latericia et badia, pone castanea, maculis fulvis mediocriter expressis et definitis, sat magnis abunde variegata in partibus mediis inferioribus; margines partis thoracicae albi; vitta dorsualis fulva, ante aequae atque area oculorum lata, posteriora versus insigniter angustata, lineâ badiâ obsoletâ dimidiata et colore tali longe pone aream oculorum maculata; declivitas postica supra isabellino-alba, infra isabellina; margines partis hoc colore pictae inaequales. Mandibularum dorsum magnam partem dilute fulvum, latera latericia et obscuriora. Sternum isabellinum umbrino variegatum, in partibus marginalibus maculis nigro-fuliginosis et umbrinis pictum. Maxillae fulvae, rufo-umbrino maculatae in parte basali; labii color similis. Pedum, coxae et trochanteres pallide fulva, castaneo maculata, illae praeterea isabellino-albo marginatae; femora pallide fulva et isabellina, apice albida, prope apicem nigra castaneo annulata et colore hoc maculata praesertim subter; reliquae pedum partes fulvae et latericiae, in pedibus anterioribus maculis obscuris evidentioribus carentes, in posterioribus castaneo et nigro-castaneo maculatae. Palpi coloribus fulvo, latericio, isabellino, castaneo picti. Abdomen umbrino-cinereum, lateribus paulo quam dorsum pallidioribus, folio dorsuali evidentiore non ornatum, supra et in lateribus diffuse colore umbrino pictum, qui color in parte anteriore dorsi vittam designat lanceolatam et non procul ab eâ vittam utrimque format longitudinalem interruptam, in parte dorsi mediâ et posteriore in fascias angustas aut lineas congestus est, in lateribus plus minusve diffusas et confusas; latera abdominis fasciis aliquot umbrinis inaequalibus et interruptis ornantur. Venter parce et obsolete umbrino punctatus.

Desiccatae araneae color in universum terreus, picturâ multo minus expressâ quam humefactae.

Mas ignotus.

Clubiona latericia n. sp.

Tab. III, fig. 27.

Femina. Cephalothorax 2,6 mm. longus, 1,8 latus, parte cephalicâ sub oculis posticis 1,2 latâ. Oculorum area 1,0 lata; diametri oculorum posticorum mediorum 0,11, lateralium 0,13 et 0,095, anticorum mediorum 0,135, lateralium 0,13 et 0,105 longae; oculi postici medii inter se 0,31, a lateralibus 0,21, a mediis anticis 0,145, hi inter se et a lateralibus 0,08, a margine clypei 0,04, laterales antici a posticis 0,08 remoti; area oculorum mediorum pone 0,50, ante 0,35 lata, 0,35 longa. Mandibulae 0,5 longae, 0,28 latae, densissime subtilissime granulatae, sub clypeo insigniter convexae. Pedum femora supra aculeis 1,1,1 et prope apicem utrimque 1, patellae posteriores in latere postico 1, tibiae anteriores subter 2,2, III supra pone medium aculeo 1 tenui, in utroque latere 1,1, subter ad latus anticum 1,1, IV supra inermes, ceterum ut III aculeatae, metatarsi anteriores subter prope basim aculeis 2, posteriores aculeis compluribus in omnibus lateribus instructi. Internodia pedum: I — 1,65, 0,97, 1,29, 1,04, 0,68; II — 1,59, 0,97, 1,26, 1,00, 0,68; III — 1,49, 0,81, 0,97, 1,20, 0,58; IV — 2,01, 1,00, 1,62, 2,04, 0,68 mm. longa. Abdomen (mamilis exclusis) 3,9 longum, 2,4 latum. Epigyne ca. 0,5 longa, ca. 0,55 lata, in parte anteriore modice, in posteriore fortiter indurata, hic badio-nigra, margine postico paulo tumido, glabro et laevi, modice rotundato, in medio sat late in angulum paulo obtusum, apice rotundatum exciso; ante marginem posticum epigyne foveis duabus ornatur modice profundis, sed margines versus sensim vadosioribus, parum itaque definitis, coniunctim spatium ca. 0,35, ca. 0,16 longum occupantibus, paulo oblongis, ex parte pilosis, septo lato, piloso inter se distinctis; fovea utraque carinulâ in margine exteriori postico initium capienti, obtusâ, mediocriter evolutâ, intus directâ, in partes dividitur duas inaequales, anteriorem posteriore, quae punctum impressum dici potest, multo maiorem. In margine postico epigynae sulcus initium capit latus, acute impressus, anteriora versus directus, in septo dicto evanescens.

Humefactae avaneae cephalothorax latericius, obsolete fusco reticulatus, fusco marginatus. Mandibulae badiae. Sternum late-

ricium, labium fuligineum, maxillae latericiae. Palpi flavidi apicem versus fulvi; pedes fulvi. Abdomen latericium, non multo obscurius quam cephalothorax, picturâ evidentiore carens, in dorso ornatum vittâ obscuriore, parum expressâ, lanceolatâ, angustâ, pone medium evanescenti, et in dimidio posteriore dorsi lineis pallidioribus in angulum refractis, quinque aut sex. Mamillae fulvae.

Pilorum, quibus cephalothorax et abdomen teguntur, color pallide cinereus.

Mas ignotus.

Micaria albostriata L. KOCH.

Micaria humilis KULOZ.¹ non differre mihi videtur ab exemplis europaeis *Micariae albostriatae*, quae vidi, nisi staturâ paululo maiore (et colore paulo obscuriore); mas a Cel. A. DERZHAVIN lectus cephalothoracem 1,1 mm., femina 1,15 mm. longum habet. Certo itaque *M. humilis* *M. albostriatae* subiungenda est.

Hahnia rectispina n. sp.

Tab. III, fig. 28, 29.

Femina. Cephalothorax 0,92 mm. longus, 0,73 latus, parte cephalica supra basim palporum ca. 0,44 latâ, laevis, nitidus. Oculorum area 0,28 lata; diametri oculorum posteriorum mediorum 0,060, laterali (maxima) 0,068, anteriorum mediorum 0,04 (?),² laterali 0,06 longae; oculi postici medii inter se 0,06, a lateralibus 0,03, a mediis anticis 0,048 (?), hi inter se 0,025 (?), a lateralibus 0,020 (?) remoti, laterales anticis a posticis parum distantes; clypeus sub oculis anticis lateralibus 0,11 altus. Area oculorum mediorum pone 0,175, ante ca. 0,11 lata, ca. 0,14 longa. Series oculorum postica paulo procurva punctis mediis oculorum laterali cum marginibus anticis mediorum lineam subrectam designantibus; series antica procurva, margines superiores oculorum in eâ in lineam paululo deorsum curvatam dispositi mihi videntur. Mandibulae 0,39 longae, 0,19 latae. Internodia pedum: I—0,73, 0,31, 0,58, 0,56, 0,42; II—0,69, 0,31, 0,55, 0,56, 0,40; III—0,66, 0,29, 0,52, 0,56, 0,40; IV—0,84, 0,29, 0,76, 0,78, 0,52 mm. longa. Abdomen 1,7 longum, 1,15 latum. Mamillae mediae 0,16, inferiores 0,23 lon-

¹ KULCZYŃSKI. Araneae in Camtschadalia a Dre B. Dybowski collectae, p. (48), t. 11, f. 22.

² Diametrum oculorum anteriorum mediorum et spatia, quibus ei distant ab aliis oculis, probabiliter non recte dimensus sum; difficillime fines eorum cernuntur. Oculi hi in ambobus exemplis nostris (feminâ et mare) non bene conservati videntur; cornea eorum leviter oblique plicata est.

gae, externarum pars basalis 0,24, apicalis 0,11 longa. Epigyne male definita, leviter et aequabiliter convexa, foveis carens; humifacata flavida, in parte mediâ maculis ornata duabus fulvis, in lineâ medianâ contingentibus, 0,055 latis, 0,13 longis, anguste ovatis: pone rotundatis, anteriora versus longe attenuatis, a margine postico epigynae parum remotis, et in latere utroque vittâ fulvâ angustâ, ca. 0,08 longâ, a margine postico ca. 0,06 distant, anteriora versus et paulo foras directâ, parte apicali anticâ breviter subito foras et retro flexâ; apices postici vittarum harum inter se 0,21 distant.

Cephalothorax pallide rufo-testaceus, indistincte fusco marginatus, in occipite maculâ subtriangulari, obscuriore, parum expressâ ornatus; oculi cingulis nigris cincti, antici medii in maculâ communi nigrâ siti. Partes oris et sternum dilute fulva, hoc fusco marginatum. Palpi flavidi; pedes flavo-testacei. Abdomen fulvum, isabellino obsolete reticulatum, et angulis isabellinis refractis paucis in dorso notatum; venter vittis duabus isabellinis diffusis pictus; mamillae isabellinae.

Mas (nuper adultus, mollis, pallidus) forma et staturâ feminae adeo similis, ut fere omnia, quae de feminâ dicta sunt, etiam in eum quadrent. Oculi laterales antici solum paulo latiores mihi videntur (diametro maximâ 0,067 longâ) et clypeus paululo altior (0,12), mandibulae paululo angustiores (0,18). Abdomen 1,3 longum 0,85 latum.

Palporum pars femoralis 0,3 longa, inermis; patellaris 0,18 longa, 0,12 lata, basi subter ad latus exterius processu ornata 0,12 longo, deorsum et retro directo, in medio modice foras flexo, in parte basali minore parum, tum prope medium modice attenuato in aculeum gracilem, paene rectum, summo apice subito retro et foras flexum, in margine postico prope apicem denticulo minuto ornatum. Pars tibialis supra 0,13 longa, basi 0,095, prope apicem 0,13 lata, apice in latere exteriori processu ornata ca. 0,27 longo, valde gracili, fere setiformi, anteriora versus et deorsum directo, basi et apice leviter deorsum curvato, ceterum paene recto, quum a latere adspicitur, revera leviter incurvato, maximam partem cum lamina tarsali contingenti. Lamina tarsalis 0,35 longa, 0,23 lata; bulbus genitalis 0,31 longus, 0,25 latus, ovatus parum asymmetricus, aequabiliter et modice convexus, sulcis et processibus carens, embolo longissimo cinctus setiformi, in latere exteriori postico initium capienti.

Oribata camtschaticus n. sp.

Tab. III, fig. 30—32.

Truncus 0,76 mm. longus, 0,47 latus. Cephalothorax inter pedes I et II in lobum rotundatum dilatatus, inter coxam II et III tuberculo ornatus crasso, brevi, late rotundato-truncato, in fronte coxae IV vero dente oblongo obtuso, retro et foras directo (qui ut tuberculum dictum directo desuper non conspicitur). Eminentiæ acetabulares pedum I parvæ, sulco lato obtuso distinctæ, non carinatae; cephalothorax inter eas modice convexus, eminentiis et impressionibus carens. Eminentiæ pseudostigmata gerens ante in lateribus solum sulco lato et vadoso quidem definita, inter pseudostigmata subplana, sulco medio carens, pone tuberculis duobus brevibus, conicis, paulo minus quam pseudostigmata inter se distantibus ornata. Pseudostigmata sursum et foras directa. Organa pseudostigmatica longa (0,26 mm.), setiformia, laevia. Pili interlamellares ca. 0,14 longi, setiformes, laeves. Notogaster desuper visa 0,52 longa, paulo longior quam latior, late rotundato-ovata, pone latior, ut cephalothorax laevis et nitida, in longitudinem modice convexa; eius spinæ adnatae bene evolutae, inter se 0,16 remotae, sub marginem notogasteris productae (ca. 0,04 mm.), deorsum directae. Pili notogasteris ordinarii 16 — praeter duos pone sitos, tenuiores, foras curvatos — longi et fortes, glabri, erecti, leviter foras curvati ita, ut desuper radiantes videantur; duo antici altius siti quam spinæ adnatae, inter se insigniter minus (ca. 0,1 mm.) quam a pilis paris 2-di, hi a pilis anticis et a pilis paris 3-tii spatiis subaequalibus remoti. Pedes graciles, antici patellis modice, femoribus et tibiis in parte apicali et tarsis in parte basali insigniter incrassatis; coxae III desuper visae margine antico arcuato. Pedum pili modice longi, pili in femore IV et in patellâ IV supra prope apicem siti reliquis longiores et fortiores; pili plerique laeves mihi videntur, ei solum, quibus femora anteriora supra prope apicem ornantur, leviter scabri. Organum tactus tibiae IV ca. 0,23 longum, sigmoides (?). Internodia pedum: I — 0,30, 0,11, 0,135, 0,31; IV — 0,15, 0,34, 0,12, 0,30, 0,38 mm. longa. Color badius, pili notogasteris nigricantes.

Oribata bacillum n. sp.

Tab. III, fig. 33—35.

Truncus 0,76 mm. longus, 0,47 latus (alterius exempli 0,79 longus, 0,50 latus). Cephalothorax inter coxam I et II in

lobum rotundatum dilatatus, inter coxam II et III nullo processu evidentiore instructus, in fronte coxae IV dente gracili acuto, retro et foras directo ornatus. Eminentiae acetabulares pedum I bene evolutae et sulco intus optime distinctae, non carinatae; cephalothorax inter eas sulcis duobus longitudinalibus, diffusis, valde vadosis ornatus. Eminentia pseudostigmata gerens ante non solum in lateribus sed etiam in medio sulco lato vadoso distincta, inter pseudostigmata subplana, pone supra in medio late leviter in longitudinem sulcata et in lateribus tuberculis instructa quatuor (fortasse nonnunquam modo duobus), quorum duo pone pseudostigma, infra sita sunt, duo altera minus evoluta (in uno exemplo nostro alterum eorum adeo parvum est, ut difficile cernatur, alterum deest) insigniter altius et lineae medianae propius iacent. Pseudostigmata sursum et paulo foras directa. Organa pseudostigmatica 0,15 longa, apicem versus attenuata quidem sed non setiformia, apice obtusa, scabriuscula pili interlamellares eis similes, 0,11 longi. Notogaster desuper visa 0,47 longa, paene orbicularis, ut cephalothorax laevis et nitida, in longitudinem modice convexa; spinae „adnatae“ bene evolutae, inter se ca. 0,18 remotae, basi solum cum notogastere coniunctae, ceterum liberae, anteriora versus et foras et deorsum directae; pili notogasteris ordinarii (in exemplis nostris non bene conservati) molles videntur, plus minusve depressi sunt, duo antici cum spinis adnatis lineam subrectam designant, inter se et ab eis spatiis subaequalibus distant, plus minusve anteriora versus directi sunt, modice incurvati (?), inter se insigniter minus remoti quam a pilis paris II,¹ hi anteriora versus directi, fortiter incurvati, longiores quam pili paris 1-mi et multo longiores quam pili reliqui (lineâ rectâ dimensi ca. 0,12, insequentes modo ca. 0,08 longi), quorum quatuor antici anteriora versus et paulo foras directi sunt, parum curvati, posteriores varium in modum curvati; pili paris 3-tii multo minus remoti a 2-dis quam hi ab anticis. Pedes graciles, antici patellis et tibiis apicem versus leviter, tarsis pone basim sat fortiter, femoribus apicem versus sat fortiter et subito incrassatis; coxae III desuper visae margine antico arcuato. Pedum pili mediocri longitudine, levissime scabri aut laeves; organum tactus tibiae IV breve (modo ca. 0,05 longum). Internodia pe-

¹ In figurâ nostrâ 33 spatium pilis paris 2-di et 1-mi interiectum, insigniter declive anteriora versus, brevius videtur, quam re verâ est.

dum: I—0,31, 0,12, 0,18, 0,30; IV—0,20, 0,24, 0,12, 0,22, 0,44 mm longa.

Color badius, pili notogasteris albidi.

Explicatio figurarum (tab. II et. III).

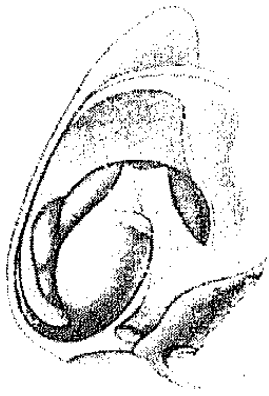
Tab. II.

1. *Dictyna schmidti* n. sp., pars tarsalis palpi sinistri maris ab imo visa.
2. Eadem pars a latere exteriori visa.
3. Eiusdem palpi partes patellaris et tibialis a latere exteriori visae.
4. *Drassodes simplex* n. sp., epigyne (exempli nuper adulti).
5. *Gnaphosa nigra* n. sp., epigyne.
6. *Gnaphosa similis* n. sp., epigyne.
7. *Diplocephalus maculifrons* n. sp., epigyne.
8. *Laphomma* (?) *libidinosum* n. sp., epigyne.
9. *Typhochraestus parvus* n. sp., palpi sinistri maris pars tarsalis cum tibiali a latere exteriori visae.
10. Eadem partes a latere inferiore visae.
11. Eadem partes desuper visae.
12. *Micryphantes similis* n. sp., palpi dextri maris pars tarsalis cum tibiali a latere exteriori visae.
13. Eiusdem palpi pars tarsalis a latere interiore visa.
14. Eiusdem palpi lamella characteristica stemmatis cum parte quadam paracymbii (pc).
15. *Bathypantes biscopis* n. sp., epigyne ab imo visa.
16. Eadem parte postica visa.
17. Eadem a latere sinistro visa.
18. *Bathypantes pusio* n. sp.? epigyne ab imo visa.
19. *Lepthyphantes camtschaticus* n. sp., epigyne ab imo visa.
20. *Lepthyphantes torvus* n. sp., epigyne a parte antica inferiore visa.
21. Eadem a latere sinistro visa.

Tab. III.

22. *Lepthyphantes fisus* n. sp., epigyne a parte inferiore visa.
23. Eadem a latere sinistro visa.
24. *Oxyptila sincera* n. sp., epigyne.
25. *Oxyptila orientalis* n. sp., epigyne.
26. *Oxyptila terrea* n. sp., epigyne.
27. *Clubiona latericia* n. sp., epigyne.
28. *Hahnia rectispina* n. sp., epigyne humefacta.
29. Eiusdem speciei palpus sinister maris; a: apex processus patellaris.
30. *Oribata camtschaticus* n. sp., truncus desuper simulque paululo a fronte et a latere dextro visus.
31. Eiusdem speciei pes primi paris sinister.
32. Eiusdem speciei pes quarti paris sinister.
33. *Oribata bacillum* n. sp., truncus desuper simulque paulo a fronte visus.
34. Eiusdem speciei pes primi paris dexter.
35. Eiusdem speciei pes quarti paris dexter.

In figuris 1—29 pili omissi sunt.



1



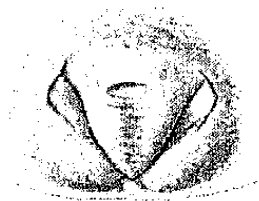
2



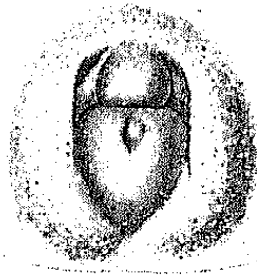
3



4



5



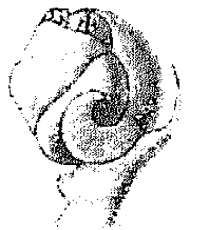
6



7



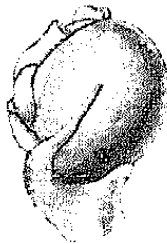
8



9



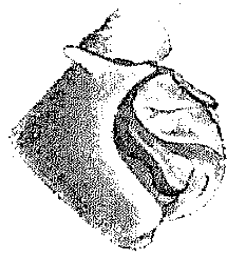
10



11



12



13



14



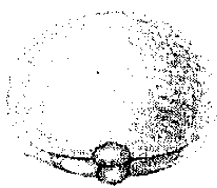
15



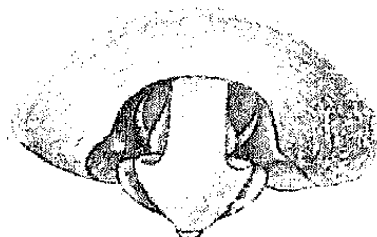
16



17



18



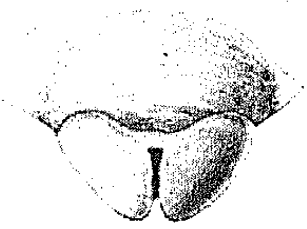
19



20



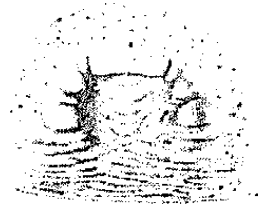
21



22



23



24



25



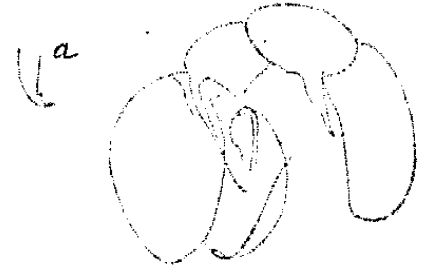
26



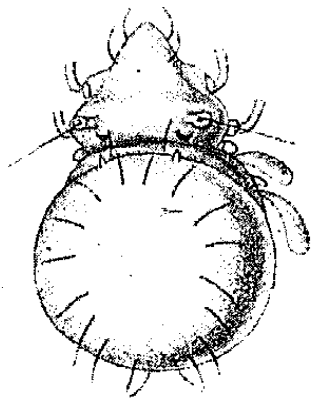
27



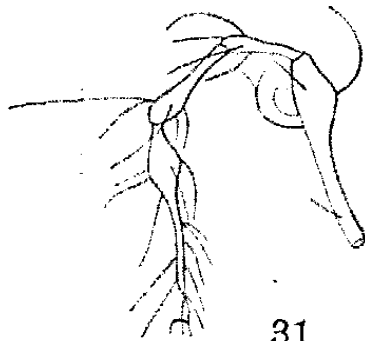
28



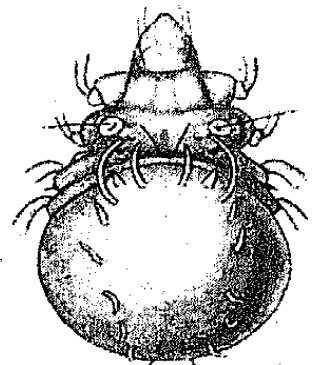
29



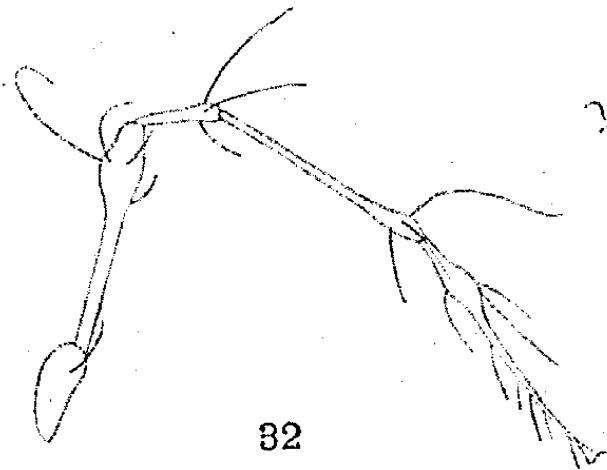
30



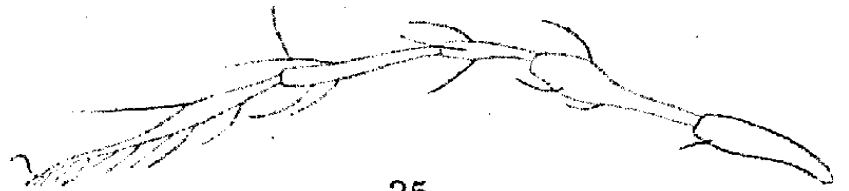
31



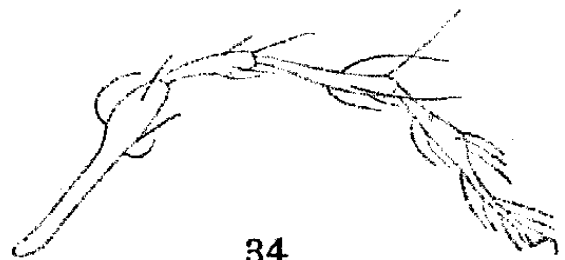
33



32



35



34