

- Digitalisierte Fassung im Format PDF -

Musa Cliffortiana

Carl von Linné

Die Digitalisierung dieses Werkes erfolgte im Rahmen des Projektes BioLib (www.BioLib.de).

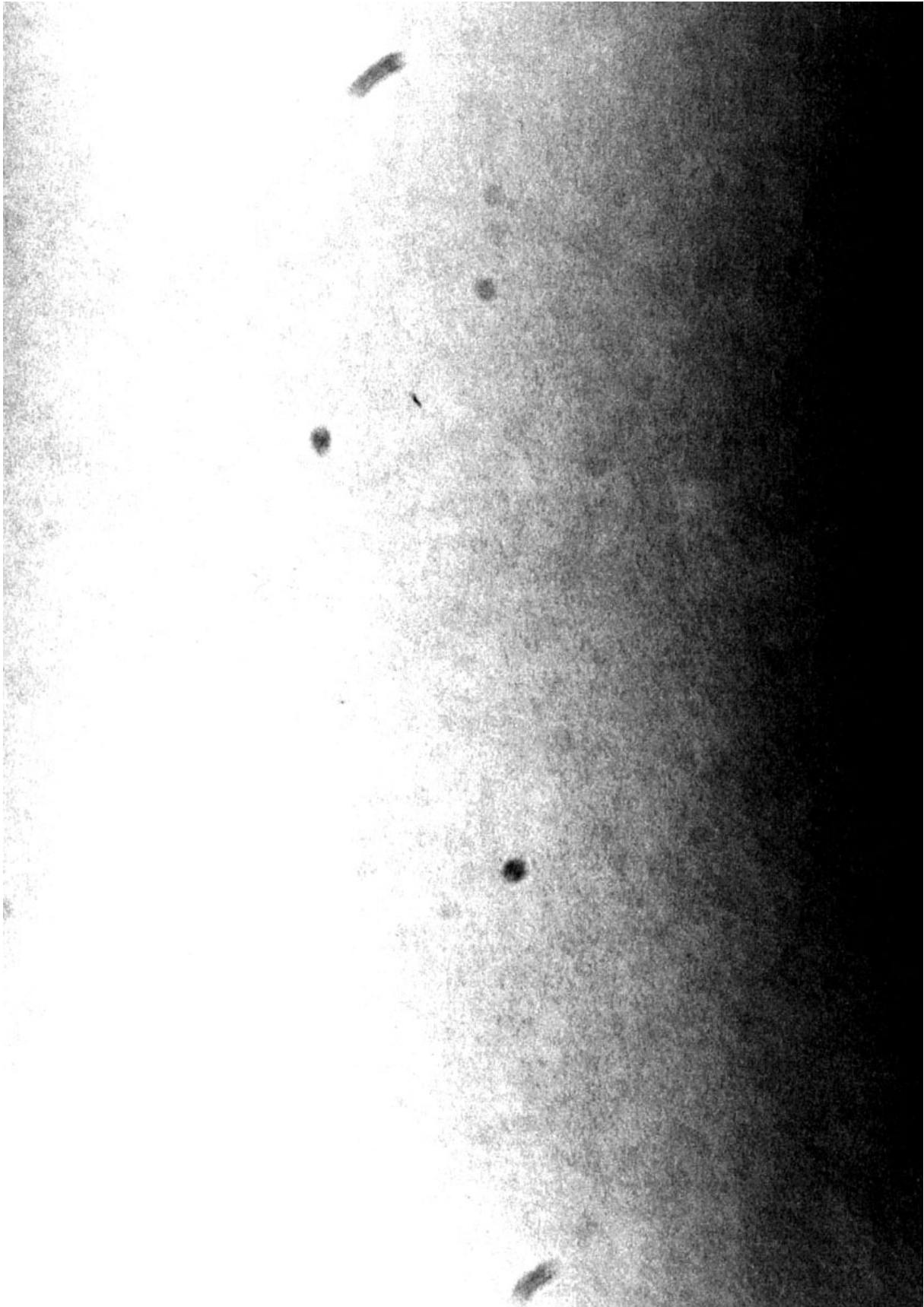
Die Bilddateien wurden im Rahmen des Projektes Virtuelle Fachbibliothek Biologie (ViFaBio) durch die [Universitätsbibliothek Johann Christian Senckenberg \(Frankfurt am Main\)](http://Universitätsbibliothek Johann Christian Senckenberg (Frankfurt am Main)) in das Format PDF überführt, archiviert und zugänglich gemacht.



337

APPELDOORN
180

Bibliotheek der
Landbouwhoogeschool
337
B19 R



337 B 198

CAROLI LINNÆI

MED. DOCT.

M U S A

CLIFFORTIANA

F L O R E N S

HARTECAMPI 1736

PROPE HARLEMUM.

LUGDUNI BATAVORUM,

MDCCLXXVI.

CAROLINAE

MUSEUM

MUSEUM

CLIFFORTIANA

FLORAE

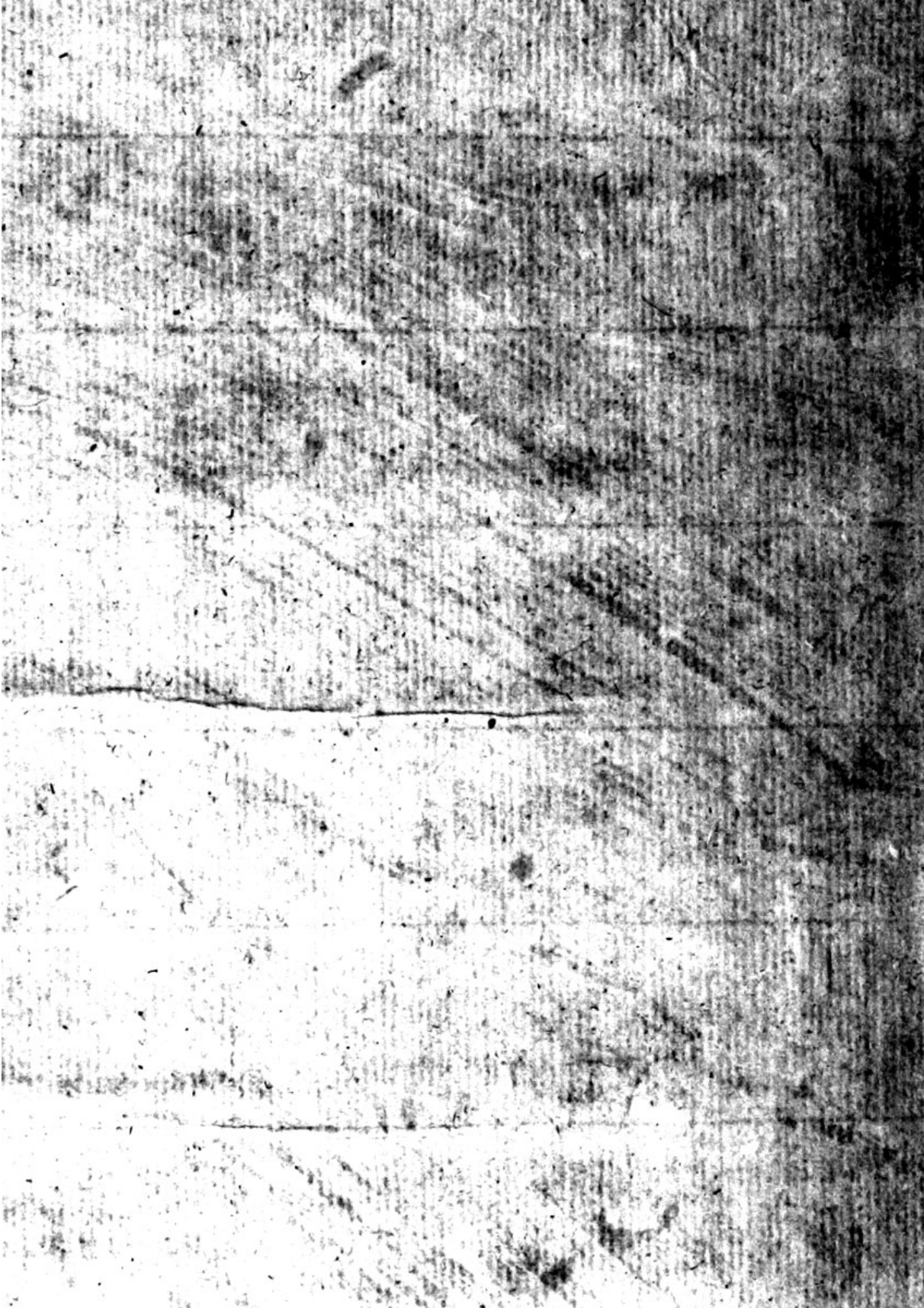
Ut floreat Musa!

HARTSCAMP

PROF. HARTSCAMP

LUGDUNI BATAVORUM

MDCCLXXVI



NOBILISSIMO CONSULTISSIMOQUE

VIRO

D. GEORGIO CLIFFORT.

Juris Consulto.

S. P. D.

Carolus Linnæus.

N*ter omnes ingenuas artes, quæ animum, sensus, atque hominum vitam oblectant & reficiunt, primam tenere Botanicen, pluribus*
TIBI, VIR NOBILISSIME,
demonstrare superfluum foret. TU enim is es, qui animum delassatum severioribus occupationibus atque negotiis recreas infinita plantarum, e cunctis orbis terrarum angulis collectarum, varietate. TU, qui præter alios probe cognoveris, quanta amœnitate ac jucunditate, quanta-

que utilitate præ cæteris artibus Botanica censerî possit ;
inter Magnates facile unicus es , qui haud ullis sumtibus par-
cens , amœnissimum prædium TUUM plantis , rarò aut vix
ullibi in toto Belgio reperiundis , exornas . TU denique
is es , quem præ reliquis , quibus Res Botanica cordi est ,
Flora ditavit floribus Musæ ; Musæ inquam , quam produ-
centem flores , in Europæis mundi partibus , nulli , nisi Prin-
cipum pari , natura unquam concessit . Flores emisit primum
hæc planta Viennæ in Horto Principis Eugenii , dein Ca-
rolsrubæ in Horto Principis Badendurlacensis , tertium
Lipsiæ in Horto Bosiano , quartum in prædio TUO , a-
mœnissimo illo Musarum ac virtutum receptaculo . TUUM
igitur erit , Floram , ut facis , Tibi porro conciliare , at-
que artis Botanicæ Cultores , inter quas nomen meum pro-
fiteor , valido patrocinio TUO tueri . Interea TE etiam
atque etiam rogo , ut pro facilitate atque humanitate
TUA , quam jam tamdiu expertus sum , Musam , non
meam , sed Cliffortianam , hoc est TUAM , brevi commen-
tario a me illustratam , accipere non dedigneris . Vale VIR
NOBILISSIME & me measque Musas favore TUO
prosequi perge . Dabam Lugdun. Bat. 1736. Febr. 20.

IN
MUSAM CLIFFORDIANAM,
FLORENTEM IN
PRAEDIO HARTECAMPO.



Florat innumeros CLIFFORDIA MUSA per annos,
Cumque sua MUSA extento CLIFFORDIUS aevo
Vivat, & haud meriti cadat umquam gratia tanti.
Nec doctus careat digno LINNAEUS honore,
MUSA cui aeternum debet CLIFFORDIA nomen.

JO. ALEX. RÖELL. J. U. D.

PRAEDII HARTECAMPI

NOVUM DECUS

MUSA CLIFFORTIANA,

SINGULARI CULTU IBI PRIMUM IN ELORE ET
FRUCTU CONSPECTA, QUAM SUIS OBSERVA-
TIONIBUS ADORNAVIT ET DESCRIPSIT

CAROLUS LINNAEUS, SUECUS. M. D.

BOTANICUS EXIMIUS.



INNAE, *saeculi spes nova, quem suo*
Natura pavit nectare, cui Dea
Plantis maritandis honorem
Conciliat roseis labellis:

Quae tam benigno sidere faustitas
Nostras ad oras Te tulit hospitem,
Ut rarus inter rariores
Detegeres nova regna plantas?

Palma

Palma feraci cingere tempora,
Europa qualem nunc etiam fovet,
Coeleste donum agro Batavo,
Musa dedit Tibi suave ridens.

Non Musa cultu Cecropio bona ;
Sed quae Indiarum cocta vaporibus.
Ignota doctis, & sapore
Chara suae specieque genti :

Haec Musa, Tecum (quod juvat) advena
Nostris in oris, se Tibi praebuit,
Floresque fructusque, negatos
Haectenus, exhibuit videndos.

O Musa pulcro nomine pulcror,
CLIFFORTIANO debita praedio,
Unique LINNAEO reposta
Gloria, postgenitis notanda.

*Te virginali germine nobilem ,
Foecunda quamvis semina nuptiis
Prolique speratae faverent ,
Lynceus hic patefecit orbi.*

*Salve ; hospitali sede beatior ,
Quam si vel Indus vel Tropicus tuo
Pinguescat è fructu , & saporis ,
Musa , satur nihil optet ultra.*

*Extendat aevum laus opulentiae
CLIFFORTIANI splendida nominis ,
Quod liberali larga Juno
Dote beat celebres in usus.*

*Pergat mereri de reliquis bene
LINNAEUS , acri lumine cui Venus
Permisit inspectare amores
Prolificos coitusque florum.*

HENR. SNAKENBURG.

INTRODUCTIO.

NON OMNIS FERT OMNIA TELLUS dixit quondam admodum concinne Virgilius, idque in proverbium redegit posteritas; quod sane, si non de aliis obtineret plantis, certe de *Palmis* verum esset, quarum nullam tulit unquam Europa Sylvestrem vel Spontaneam.

Mira & præ reliquis singularis est hæc PALMARUM familia, quæ si ipsam plantam spectes, nec arbor, nec frutex, nec suffrutex, nec herba est. Si staturam consideres, nullas hisce gratiores reperias. Si in hybernaculis instructissimis vegetabilia rariora desideres, nulla his nobiliora occurrant. Si fructus suaves & delicatissimos ac utilissimos requiras, nullos a Deo T. O. M. humano generi magis necessarios concessos fuisse facile fatearis. Si theoriam generum apud omnes summosque Botanicos respicias, omnino confusam, mancam & imperfectam videas. Si flores examines singulari & vix explicabili structura eos gaudere patebit, ut non mirum sit, quod vix ullus Systematicus vastissimam hancce Palmarum sylvam intrare unquam ausus fuerit.

Nos, quibus civitates Palmarum adire non contingit, unicum modo civem examinare volumus, qui præsens sese offert, *Musa* dictum. *Musa*, inquam, planta ista, quæ omnes Peregrinatores in admirationem traduxit, nostrum in præsentem Subjectum erit; illaque ipsa planta quæ hocce tempore in *Horto*, si quis alius instructissimo, Nobiliss. & Generosiss. D. D. GEORGII CLIFFORTII *Hartecampiano* flores egregie protulit.

In ea examinare animus est *singularem* istum *florendi modum*, quo ab omnibus in universon plantis diversissima
A
est,

INTRODUCTIO.

est, ut eo dato facilius intelligi queat Palmarum reliquarum indoles. *Quidquid* de planta nostra *India utriusque* *lustratores* scriptis communicarunt, in brevi compendio tradam, nec meum erit determinare num hæc fuerit ARBOR VETITA PROTOPLASTIS? num iidem hujus FICUS FOLIIS nuda sua texere corpora? num hæc fuerit DUDAÏM? num hæc fuerit UVA E TERRA PROMISSA a duobus viris transportata? num hæc fuerit PHOENIX ANTIQUORUM? num hæc veterum SAPIENTUM INDIE CIBUS, nec ne? Ego hæc & familia modo proponam, rationes vero Hieroglyphis & Philologis explicandas relinquam.

I. NOMINA.

NOMINA hujus plantæ varia, antequam aliquid de proprietatibus ejus dicamus, exhibere tenemur; ea enim si pereunt, perit & cognitio rerum. Si quæ planta unquam pluribus insignita fuerit nominibus, sane hæc nostra talibus superbit, verum ea omnia recensere vanum fore judicamus, modò primaria, a Botanicis tradita, colligere placet, ne numerus eorum in infinitum excrecat.

Nomen selectum.

i. *Nomen* quod reliquis præferimus & rectius impostum judicamus, est sine additamento

M U S A,

Cujus Synonyma distinguimus in ea quæ Systematici, dein Descriptores, tum quæ variæ Gentes nobis reliquere nomina. Superfedimus recensere nomina ista infinita *Peregrinatorum*, quæ singulari industria, nec sine immenso labore in FLORA sua JAMAICENSI pag. 189. 190. 191. 192. redegit *Illustriss. B. D. Hans SLOANE*, ad quem.

N O M I N A

quem Lectorem, talia nomina desiderantem, remittimus.

2. *Systematici*, ut pauci fuere, qui plantam hanc examinaverunt, ita etiam pauca sint nomina ab illis imposita, ut:

Synonyma Systematicorum omnia.

MUSA. *Cesalp. plant.* 82.

MUSA fructu cucumerino longiori. *Plum. gen.* 24. tab. 34. *Boerb. ind.* II. 171.

MUSA caudice viridi, fructu longiore falcato anguloso. *Sloan. flor.* 189. *hist.* II. 141.

MUSA quæ javanensibus Pyfang. *Act. Lips.* 1734. p. 171.

FICOIDES seu Ficus indica, longissimo latissimoque folio, fructu longissimo, Musa serapionis dicta. *Herm. lugd.* 256. *Kigg. beaum.* 21. *Comm. malab.* 28.

Hinc videre est, quod recentissimi Systematici & quidem primarii nomen istud *Musæ* reliquis anteposuerunt.

3. *Descriptorum* autem primariorum nomina adponimus ut quemcumque ad manus habeat curiosus Lector evolvere, & de planta nostra consulere queat;

Synonyma Authorum veterum & recentior.

MUSA *Serap. Avicenn.*

Matth. diosc. (venet. 1583.) 202. 1:

Dod. hist. (belg.) 1417.

Tabern. hist. II: 495.

Clus. exot. 229.

Munt. phyt. 2. *hist.* 26.

Sterb. critic. tab. 4.

Rauw. itin. 59.

Lob. obs. 639.

- - - arbor. *Bauh. hist.* I: 148.

Dalech. hist. 1839.

Raj. hist. II: 1374.

- - - Serapionis *Lob. hist.* (belg.) 273.

- - - seu Ficus indica Acoftæ. *Dalech. app.* II.
- - - Pacovera Theveti *Dalech. hift.* 1840.
- - - æ affinis altera. *Bauh. pin.* 508. §. 13.
- MAUZ. *Alp. ægypt.* 81.
- PACOERA *Marcgr. bras.* 137. (edit. 1648.)
- BACOPA & Banana. *Pif. bras.* 75. (edit. 1648.)
- BANANA *Raj. hift.* II: 1575.
- PACOVERA americana. *Bauh. hift.* I. 150.
- PALA *Plin. lib.* 2. cap. 6.
- BALA *Rhed. malab.* I. p. 17. t. 12. 13. 14.
- PYSANG *Meift. orient.* 81.
- PLATANUS *Ovied. itin.* hift. 8. cap. 1.
- PALMA humilis, longis latifque foliis. *Bauh. pin.* 507. §. II.
- - - æ species pumila, quæ Mufas fert. *Gefn. hort.* 270. b.
- FICUS indica, fructu racemoso, folio oblongo. *Bauh. pin.* 508. §. I.
- - - indica ramosa, foliis & fructu ampliffimis, Musa arabibus dicta. *Plukn. alm.* 145.
- - - Linschottani. *Bauh. hift.* I. 151.
- - - cujus foliis pro papyro utuntur Turcæ. *Bauh. pin.* 19. §. 6.
- DUDAIM. *Scheuchz. phys. sacr.* tom. 2. tab. 89. (edit. belg.)
- ARBOR foliis ampliffimis, fructu cucumeris forma. *Bauh. pin.* 508. §. 17.

Nomen vernaculum.

4. *Vernaculum* nomen nullum habent Belgæ, contenti nomine Javanensi.

PISANG, vel
 PIÇANG, seu
 PISSANG,

Quod non natura, sed adoptione belgicum in tantum
 fa-

N O M I N A

factum est, ut apud omnes Hortulanos, ex consensu dantis & accipientis, valeat.

5. *Gentes* & Nationes diversæ, ut linguis ita & nominibus hujus plantæ differunt: potiora & vulgatissima in medium proferamus. Nomina
variarum
Gentium.

a. HEBRÆIS *Dudaim*.

GRÆCIS *Phyximilon*. ÆSCHYLO,

LATINIS *Margarita*.

PORTUGALLIS *Pacoeira*.

ANGLIS *The Platane tree*.

SUECIS *Thet Foerbudna trædet*.

β. JAPONENSIBUS *Baso* KÆMPF.

SINENSIBUS *Pacquo*.

CONGIS *Quibua-aquitiba*.

BENGALIS *Quelli*.

JAVANIS *Piesang*. SEU *Gardange* DRAK.

BRAMANIS *Kely*.

MALABARIS *Bala*.

CEYLONENSIBUS *Keheghaba*. HERM. MUS. Zeyl.

70.

γ. GUINEENSIBUS *Bananas*.

ÆTHIOPIBUS *Inninga*.

MAURITANIS *Gemez*.

INSULANIS THOMÆ *Abella*.

ÆGYPTIIS *Mauz*.

δ. AMERICANIS *Pacquovere*.

BRASILIENSIBUS *Pacona*.

6. *Etymologias* quoque omnes, quæ Scriptores tradiderunt, quum neque in animo habeamus recensere, neque possumus, modò nominis generici recepti, ut selecti, rationem habebimus. Etymologiae
nominum
generum
receptorum.

a. MUSÆ vocabulum ab Ægyptiis (§. 5.) & Arabibus omnium primò mutuatum fuisse dubium non est; cum Etymologia
Musæ.

autem Botanici fere omnes in consuetudine habuere nomina plantis imponenda e Græca vel Latina lingua desumere, atque peregrina ex aliis linguis oriunda nomina dispungere, aliaque in eorum locum substituere, necesse erit, ut aut rejiciatur hocce nomen, vel alia introducat etymologia.

β. Quo minus nomina mutantur, eo minorem pariunt exercitatis diu in arte Viris difficultatem; hinc, ad evitandam talem innovationem, potius derivarem nomen Musæ cum Franciscano isto, quem ridet Garzias (apud Clusium), a DEA ista veterum MUSA, cum Sapientes (Musarum semper cultores) apud Indos plantæ nostræ fructu vivere assueverunt, teste *Plinio*. Vel, si hæc non omnibus placeret, a Botanico antiquo, *Musa* dicto.

γ. Perpetuum non modò est in Botanicis, sed facile etiam in omnibus aliis scientiis, in Physicis, Physiologicis, Therapeuticis &c. ut Viri de scientia aliqua bene meriti in sua arte reddantur celebres, per ea quæ strenue peregerint; idem etiam in Botanicis per tot retro secula servatum novimus, ubi tot egregii Viri, pro summo suo, & per totam vitam impigerrimo labore, modò obtineant vilis plantæ a se derivatum nomen. Heu leve pretium pro tanto labore, sed quam gratum accipienti! plantæ enim quotannis pereunt, sed etiam quotannis revirescunt, & suavem spirant celebris Botanici alicujus nomen. Hinc non prætereundam censeo memoriam Medici & Botanici inter primos Celeberrimi ANTONII MUSÆ, de *Betonica* clari, qui quidem olim ab Augusto statua Romæ ornatus erat, sed hæc dudum periit; planta autem nostræ nomen tanti viri gerat, quamdiu orbis persistat, evertantur enim urbes & munimenta, deleantur regna, marcescant statuæ, hæc autem quamdiu aliquis de plantis sollicitus sit, nomen Musæ exhibebit.

PALÆ autem nomen a Plinio receptum non melius videtur ipso nomine Musæ ab Ægyptiis mutuato, cum illud sine omni dubio a Bala (§. 5.) transposito B in P, ortum fuisse liquet. *Etymolog. Palæ.*

FICUS, PLATANUS, PALMA &c. cum dudum aliis plantis sint imposita, heic loci examinanda non veniunt.

II. THEORETICA.

7. *Systematicos*, si evolvamus omnes, paucis eorum notam fuisse plantam nostram apparet, nec nisi a solo Cæsalpino, Rajo, Plumierio & Boerhaavio descriptam, vel allegatam. *Classes & ordines in variis Systematibus.*

Classes duplicis generis apud Botanicos occurrunt, Naturales scilicet & Artificiales, quorum artificiales succedaneæ sunt naturalis methodi, quæ dudum incepta, neque tamen absoluta est, forte nec per longam diem erit. Necessariæ itaque nobis sunt methodi artificiales dictæ, donec naturalis videat tandem lucem.

Inferamus itaque *Musam* nostram singulis systematibus a fructificatione datis, ut *Curiosus* plantarum contemplator sciat, quo eam referre debet. Est itaque in Systemate

CÆSALPINI Arbor Baccifera.

§. *Monosperma.*

MORISONI Heteroclita.

§. *Loculamentis ternis.*

RAJI Arbor caudice simplici.

§. *Folio lato.*

HERMANNI Arbor Pomifera.

§. *Umbilicato polypyreno fructu.*

BOERHAAVII Arbor Monocotyledon.

§. *Palma.*

8 THEORETICA

KNAUTII *Patr.* Arbor.

§. *Pomifera.*

TOURNEFORTII *Anomala polypetala.*

§. *Calyce in fructum abeunte.*

RIVINI *Irregularis dipetala.*

§. *Pericarpio carnosō.*

RUPPII *Irregularis dipetala.*

§. *Pericarpio carnosō.*

KNAUTII *Fol.* *Dipetala.*

§. *Difformis.*

MAGNOLII *Arbor calice interno tantum,*

§. *Dipetalo flore.*

NOSTRO *Polygamia.*

§. *Monoecia.*

NATURALI *Palma.*

§. *Spatha composita, spadice ramoſo.*

Classis
Naturalis.

Palmarum classi inferuimus Musam nostram. Quæ tamen classis cum a nullo satis exacte constructa sit, parum divagari cogimur, ut hoc modo ad eam rectius dignoscendam viam sternere possimus.

Palma est nomen pro generico a veteribus omnibus, imo etiam a recentioribus pluribus, ut Plumierio & aliis, assumptum. Sed si florendi fructificandique maximam in hac familia diversitatem consideremus, cum Clariss. *Pontedera* ex hac non modo unicum genus construi debere, sed longe plura statuimus, quod idem in Liliis, Graminibus, Filicibus, Muscis & Fungis dudum factum novimus, quæ singula apud veteres unico constabant genere, nostro autem tempore vastissimas plantarum classes constituunt.

Dubium apud plures fuit, omninoque negatum, quod *Musa* ad familiam Palmarum referri ullo modo deberet, & ob eandem causam etiam Plumierius, qui reliquas omnes Palmas sub eodem genere conjunxerit, ex hac nostra diversissimi-

fissimum construxerit: hinc inquirendum judico omnium primò in attributa communia & characterem classicum, ut exinde appareat, qualis & quanta inter Palmas cum Musa intercedat affinitas.

Qui Palmarum Flores Fructusque examinare non dedignabitur, maximam in his videbit cum *Plumierio* (gen. p. 10. 1. & 2.) partium omnium diversitatem, alias scilicet Mares, alias feminas, alias Hermaphroditos; in aliis Baccas; in aliis Nuces; in aliis Flores monopetalos, in aliis poly-petalos, in aliis verò apetalos; ut primo intuitu nulla methodo, ~~secundum~~ nulla à fructificatione principia unquam conjungi posse, cum *Commelino* facile quis crederet. Sed adeat mecum AMENTACEORUM Florum familiam, a Tournefortio optime institutam, & in ea non minorem partium harum observabit discrepantiam. E. gr.

GENUS	COROLLA	STAMINA	PERICARPIUM
<i>Salix</i>	nulla	duo	capsula
<i>Myrica</i>	nulla	quatuor	conus
<i>Corylus</i>	nulla	octo	nux
<i>Carpinus</i>	nulla	viginti	conus
<i>Populus</i>	integerrima	octo	capsula
<i>Betula</i>	quadrifida	quatuor	conus
<i>Alnus</i>	quadrifida	quatuor	conus
<i>Fagus</i>	quinquefida	decem	capsula &c.

tamen optime a solo Calyce Amentaceo, sub eadem classe & comprehensas esse & debere, ambabus largiatur manibus. Hoc idem in Palmis fieri posse non dubitamus, si modo partium fructificationis omnium genuinum instituumus examen, maximeque si calycem (sub quo comprehendo Spatham & Spadicem, quibus omnes gaudent) examinemus.

Spatha nobis est calyx membranaceus a latere secundum longitudinem dehiscens.

Spadix verò receptaculum fructificationum commune e pedunculo productum, ad basin semper simplex, pluribus floribus, secundum longitudinem varie annexis, inserviens. Hinc sequens propono Systema.

Classis
Palmarum.

CLASSIS PALMARUM.

Ordines hujus classis quatuor constituimus. A. B. C. D.

Ordo primus. **A. SPATHA unica, simplex. SPADIX simplicissimus.**
 1. ARUM. vide *Characteres* nostros *Naturales* sub *Gynandria Polyandria*.
 2. CALLA. vide *Char. Nat.* sub *Gynandria Polyandria*.
 3. ACORUS. vid. *Char. Nat.* sub *Hexandria Monogynia*.

Ordo secundus. **B. SPATHA unica, composita. SPADIX ramosissimus.**
 1. CHAMEROPS. *Chamæriphes*. Pont. X.
 CAL: *Spatha* universalis, compressa, femibifida.
 COR: tripartita. *Petalis* ovatis, acutis, erectis, apice inflexis, coriaceis.
 STAM: *Filamenta* sex, subulato-compressa, basi leviter cohærentia, corollâ breviora. *Antheræ* lineares, didymæ, adnatæ interiori parieti filamentorum.
 PIST: *Germina* tria, subrotunda. *Styli* totidem distincti, brevissimi, persistentes. *Stigmata* acuta.
 PER: *Baccæ* tres, globosæ, uniloculares.
 SEM: solitaria, globosa.

CO-

2. CORYPHA. *Codda-pana*. HM. III: 12.

CAL: *Spatha* universalis, composita.
 COR: tripartita. *Petala* ovata, obtusa, patentia.
 STAM: *Filamenta* sex, subulata, corollâ longiora. *Antheræ* adnatæ.
 PIST: *Germen* subrotundum. *Stylus* subulatus, brevis.
Stigma simplex.
 PER: *Bacca* globosa, magna, unilocularis.
 SEM: unicum, osseum, magnum, globosum.

3. ELATE. *Katovindel*. HM. III: 22.

Masculini flores in eadem cum femininis planta.
 CAL: *Spatha* universalis, composita.
 COR: tripartita. *Petala* subrotunda.
 STAM: *Filamenta* tria, simplicia. *Antheræ* adnatæ.
Feminini flores in eadem cum masculinis in spadice mixti.
 CAL: communis cum masculinis.
 COR: tripartita. *Petala* subrotunda, parva, persistentia.
 PIST: *Germen* subrotundum. *Stylus* subulatus, parvus, persistens. *Stigma* acutum.
 PER: *Drupa* subovata, cum acumine.
 SEM: solitarium, ovarum, sulco exaratum.

4. COCCUS. *Tenga*. HM. I: 1-4.

Hermaphroditi flores in eadem cum femininis planta.
 CAL: *Spatha* universalis, composita.
 COR: tripartita. *Petala* ovata, acuta.
 STAM: *Filamenta* sex, simplicia, longitudine corollæ. *Antheræ* oblongæ, incumbentes.
 PIST: *Germen* vix manifestum. *Stylus* brevis, crassiusculus, obscure trifidus. *Stigma* obsoletum.
 PER: abortiens.

Feminini in eodem cum hermaphroditis spadice.

CAL: communis cum Hermaphroditis.

COR: tripartita, minutissima.

PIST: *Germen* ovatum, desinens in *Stylum* subulatum, brevem. *Stigma* tripartitum.

PER: coriaceum, maximum, subrotundum, obtuse trigonum.

SEM: *Nux* maxima, subovata, acuminata, trivalvis, obtuse trigona, basi tribus foraminibus pervia: Nucleo cavo.

5. CARYOTA. *Schunda-pana*. HM. I. II.

Masculini flores in eadem cum femininis planta.

CAL: *Spatha* universalis, composita.

COR: tripartita. *Petala* lanceolata, concava.

STAM: *Filamenta* plurima, corollâ fere longiora. *Anthere* lineares.

Feminini in eodem cum masculinis spadice.

CAL: communis cum masculinis.

COR: bipartita. *Petala* acuminata, minima.

PIST: *Germen* subrotundum. *Stylus* acuminatus. *Stigma* simplex.

PER: *Bacca* subrotunda, unilocularis.

SEM: duo, magna, oblonga, hinc teretiuscula, inde plana.

6. PHOENIX. Kæmpf. 697. t. 2.

Masculini flores in diversa a femininis planta.

CAL: *Spatha* universalis, composita.

COR: tripartita. *Petala* subovata, concava, obtuse mucronata, coriacea, surrecta.

STAM: *Filamenta* tria, crassiuscula, subrotunda. *Anthere* brevissimæ, lanuginosæ.

PIST: *Germinis* rudimentum.

Feminini eodem modo quo masculini prodeunt.

CAL: *Spatha* universalis, composita.

COR: duplex, exterior brevior.

PIST: *Germen* ovatum. *Stylus* subulatus, brevis. *Stigma* acutum.

PER: *Bacca* ovata, unilocularis.

SEM: unicum, subovatum, fulco longitudinali exaratum.

7. BORASSUS. mas, *Ampana*. HM. I: 10.

femina. *Carim-pana*. HM. I: 9.

Masculini flores in diversa a femininis planta.

CAL: *Spatha* universalis, composita, *spadicem* amentaceum imbricatum, proferens.

COR: tripartita. *Petala* ovata, concava.

STAM: *Filamenta* sex, crassiuscula. *Antheræ* crassiores, striatæ.

Feminini flores eodem modo quo masculini prodeunt.

CAL: *Spatha* universalis, composita, *Spadicem* amentaceum imbricatum, proferens.

COR: tripartita. *Petala* subrotunda, parva, persistentia.

PIST: *Germen* subrotundum. *Styli* tres, parvi. *Stigmata* simplicia.

PER: *Bacca* subrotunda, obtusa, duriuscula, unilocularis.

SEM: tria, subovata, compressa, distincta, filamentosa.

OBS. plures quidem recensent Horti Malabarici scriptores, quæ hujus ordinis sunt: cum autem descriptiones imperfectæ in aliqua parte sint (licet inter omnes descriptores eos perfectissimos agnoscamus) reliquas potius excludere, quam incertas adponere volumus.

Ordo tertius.

C. SPATHÆ plures, simplices, partiales, caducæ,
SPADIX simplicissimus, communis.

I. MUSA *. Plum. gen. 34.

Hermaphroditi feminini in eodem spadice cum reliquis.

CAL: *Spathæ* partiales, simplices, deciduæ.

COR: *Petalum* erectum, ligulatum, basi connivens, apice truncatum, quinquedentatum.

Nectarium monophyllum, cordatum, concavum, acuminatum, petalo brevius, extrorsum flexum.

STAM: *Filamenta* sex, subulata, corollâ dimidio breviora, quorum quinque erecta, sextum patens. *Antheræ* nullæ, nisi foli sexto filamentum unica.

PIST: *Germen* maximum, trigonum, incurvum, infra receptaculum floris. *Stylus* cylindraceus, longitudine petali. *Stigma* capitatum, obtuse sexfidum.

PER: *Bacca* maxima, oblonga, latere inferiori gibba, trilocularis.

SEM: rudimenta plura.

OBS. intra corollam sæpe tria foliola alia adponuntur.

Hermaphroditi masculini supra femininos positi.

CAL: ut in prædictis.

COR: ut in prædictis.

STAM: *Filamenta* ut in prædictis. *Antheræ* lineares, erectæ, longitudine petali.

PIST: *Germen* oblongum, corollâ non majus. *Stylus* cylindraceus, longitudine staminum. *Stigma* obsolete sexfidum.

PER: abortiens.

2. CANNA *. vide *Charact. Natural.* §. 2.

3. COSTUS. *Tsiana-kua.* HM. XI: 8.

CAL: *Perianthium* monophyllum, trifidum, erectum, æquale, coloratum, persistens, parvum.

COR:

COR: *Petala* tria, lanceolata, calyce multoties longiora, erectiuscula.

Nectarium monophyllum, ovatum, planum, e medio reflexum, maximum.

STAM: *Filamentum* lineari-lanceolatum, intra nectarium, reflexum. *Anthera* adnata.

PIST: *Germen* infra receptaculum. *Stylus* lanceolato-linearis, longitudine staminum. *Stigma* obtusum.

PER: *Capsula* subrotunda, coronata, trilocularis, trivalvis.

SEM: plura, triangularia.

4. **CURCUMA** †. *Manja-kua*. HM. XI: 10.

CAL: *Spathæ* plures, simplices, partiales, caducæ. *Perranthium* nullum.

COR: monopetala. *Tubus* angustus. *Limbus* tripartitus: laciniis lanceolatis, patentibus, sinu altero magis dehiscentibus.

Nectarium monophyllum, ovato-acuminatum, laciniis petali majus, ejusdemque sinui patentiori insertum.

STAM: *Filamenta* quinque, quorum *quatuor* erecta, linearia, sterilia: ~~quintum~~ autem intra nectarium, linearipetaliforme, apice bifido. *Anthera* adnata.

PIST: *Germen* subrotundum, infra receptaculum floris. *Stylus* filiformis, longitudine staminum. *Stigma* simplex, uncinatum.

PER: *Capsula* subrotunda, trilocularis, trivalvis.

SEM: plurima.

5. **AMOMUM**. *Elettari*. HM. XI: 5. *Inschi*. HM. XI: 12.

CAL: *Spathæ* plures, simplices, partiales, imbricatæ.

COR: monopetala. *Tubus* brevis. *Limbus* tripartitus: la-
ci-

ciniis oblongis, media majori, finu huic opposito patentiori.

Nectarium monophyllum, laciniis petali vix superans, ejusdemque finui majori insertum.

STAM: *Filamentum* unicum, oblongum, petaliforme. *Anthera* adnata.

PIST: *Germen* subrotundum, infra receptaculum floris.

Stylus filiformis, longitudine staminis. *Stigma* obtusum.

PER: coriaceum, subovatum, trigonum, triloculare, tri-valve.

SEM: plura.

OBS. Elettari dicitur vulgo *Cardamomum*, ut Inschi *Zingiber*.

6. IRIS. vide *Char. Natur.* §. 29.

videtur omnino hujus profapiei planta, ut & Iridi affines proximæ.

Ordo
quartus.

D. SPATHÆ plures simplices, lineares, propriæ, persistentes. SPADIX simplicissimus, communis. STAMINA duo.

Genera hujus ordinis plura sunt, quæ in *Systemate Naturæ* sub Gynandria Diandria recensuimus, eorumque definitiones in *Characteribus nostris Naturalibus* trademus.

Hæ omnes plantæ adeo inter se affines sunt, ut nisi vim summam naturæ inferre quis velit, ad diversas classes trahere nequeat: conveniunt enim facie, radice carnosa, caule simplici, foliis oblongis, fructificationibus inter Lilia & Gramina intermediis, viribus leviter aromaticis & aphrodisiacis.

E.

8. Ad quam classẽ in variis Systematibus relata fuerit ^{Genera ad} vel referri possit Musa nostra, in antecedentibus ^{que a Sy-} (§. 7.) dictum est. Superest itaque dicere ad quæ ge- ^{stematicis} nera Systematici hanc amandarunt: quum autem hæc ^{relata fuit.} e synonymis (§. 2.) facillime colligi queant, de ea re non multæ nos detinebunt verborum ambages. Convenere enim omnes in proprio & distincto ei assignando genere, exceptis modo *Hermannianis*, qui cum MESEMBRYANTHEMIS (*Ficoidibus*) nostram commiscuerunt.

III. GENUS.

9. Genus Plantæ omnis tum absolutum dicitur, cum tali caractere insignitum sit, quali a reliquis omnibus distingui queat. Tribus modis dari characteres antea (F. B. 186.) diximus, *Naturales* scilicet, *Essentiales* & *Artificiales*. Exhibebimus itaque eos singulis tribus hisce modis, ut ex iis eum sibi quis eligat, quem velit.

Naturalem a numero, figura, situ & proportione ^{Character} ^{Naturalis.} ~~com-~~munium partium fructificationis desumptum characterem dedimus (pag. 14.). Hic autem recensere volupe erit omnes notas secundum quatuor prædictas dimensiones, in fructificatione nostræ plantæ obvias.

MUSA sub *Spatha* communi, persistente, duplices flores *hermaphroditos* fert, quorum inferiores *feminini*, superiores verò *masculini* sunt.

*. *Hermaphroditi feminini*.

CAL: *Spathæ* plures, simplices, alternæ, partiales, ovato-oblongæ, plano-concavæ, coriaceæ, coloratæ, caducæ.

Perianthium nullum: cujus loco *Germen*.

C

COR.

COR: inæqualis, ringens: *Labium superius* constituyente Petalo, *inferius* verò Nectario.

Petalum unicum, ligulatum, inferne connivens, superne planum, erectum, truncatum, quinquedentatum, denticulis revolutis.

Nectarium monophyllum, cordatum, naviculare, compressum, apice acuminato & inflexo, intra sinum petali receptaculo insertum, sessile, horizontaliter extra petalum, quo dimidio brevius, reflexum, pellucidum.

STAM: *Filamenta* sex, receptaculo inserta, quorum *quinque* intra petalum posita, petaloque dimidio breviora, erecta, parallela, subulata. *Anthere* his nullæ.

Sextum autem filamentum, intra nectarium enatum, reliquis & nectario duplo longius, subulatum, horizontaliter cum nectario patens.

Anthera linearis a medio filamenti ad summitatem usque utrinque excurrit, sterilis.

PIST: *Germen* omnium maximum, longissimum, obtuse triquetrum, lateribus inæqualibus, gibbum versus alterum latus, sessile, infra receptaculum floris positum.

Stylus cylindræus, erectus, longitudine petali.

Stigma capitatum, subrotundum, leviter compressum, obsolete sexfidum.

PER: *Bacca* maxima, oblonga, hinc gibba, coriacea, trilocularis.

SEM: plurima, receptaculo columnari adfixa.

*. *Hermaphroditi masculini.*

CAL: *Spathæ* prædictis simillimæ, sed superiores, pauloque coloratiores.

COR: ut in prædictis omnino.

STAM: *Filamenta* sex, receptaculo inserta, omnia longitudine petali, erecta, parallela, subulata. *Anthere* lineares, didymæ, e medio filamenti ad apicem usque e pariete interiore excurrentes.

PIST:

G E N U S.

19

PIST: *Germen* oblongum, subteres, rectum, sessile, infra receptaculum floris, corollâ minus.

Stylus cylindraceus, erectus, longitudine petali.

Stigma capitatum, obsoletum, prædicto minus.

PER: abortit.

SEM:

10. *Essentialis* vero Character, seu qui unicam alteramve notam continet, qua sola, primo intuitu distinguï possit, in hac nostra variis modis & quidem facillimo negotio construi potest, cum a reliquis omnibus plantis, quoad fructificationem magnopere differat. E. gr.

Characteres
essentiales.

e Sexu.

MUSA est vegetabile duplici flore hermaphrodito instructum, altero feminæ, altero maris muneri apto.

e Calyce.

MUSA est vegetabilium genus flore incompleto, germine infra corollam diphyllam posito.

e Corolla.

MUSA est vegetabilium genus corollâ diphylla ringente, petalo quinquedentato ligulato & nectario naviculari.

e Staminibus.

MUSA est vegetabile flore hexandro, altero antheris instructo, altero iis destituto.

e Pistillo.

MUSA est vegetabile floris pistillo simplici, stigmate obsolete sexfido, subrotundo, ovario in aliis abortiente, in aliis fertili.

e Pericarpio.

MUSA est vegetabile, cujus Pericarpium est bacca trilobularis, oblonga, hinc gibba, inde recta.

e *Seminibus.*

MUSA est vegetabile, cujus semina vix unquam fecunda reperiuntur vel propagationi apta.

Characteres artificiales.

II. *Artificiales* autem *Characteres* duos modo adponam; quos apud Systematicos reperio, utrosque tam completos, ut iis modo solis persistentibus, ab omnibus aliis longe distinctissima sit Musa nostra.

PLUMIER gen. 24.

MUSA est plantæ genus flore polypetalo anomalo. Floris petalum superius scaphulæ instar excavatum inest, & in summitate trifidum; anterius vero concavum, interius tandem peltatum, foliolisque duobus angustis & acuminatis stipatum. Calyx autem abit in fructum cucumeriformem, mollem, carnosum, cute obtectum, in tria veluti loculamenta divisum, in quibus apparent seminum quædam veluti rudimenta.

BOERHAAVIUS Ind. II. 171.

MUSA. Flores & fructus in racemo positi, vagina includuntur, ut in Palma.

Flos polypetalus anomalus, apici ovarii innatus.

Ovarium, cucumerinum, molle, triloculare, edule, seminibus fætum, tuba longa, apice globoso instructum.

Præter Horum Duorum, de re herbaria optime meritum definitiones, nullas apud authores legi vel observavi.

Hallucinationes Authorum circa genus.

12. Ex datis Characteribus (§. 9. 10. 11.) sequitur quid respondendum ad dubia circa genus hujus plantæ passim apud authores obvia.

Palma

G E N U S.

11

Palma generis speciem propugnant alii, alii negant; cum autem Palma posthac non genericum, sed classicum haberi debeat nomen, controversia hæc vana erit.

Musam a Palmis longe distinctissimam esse proclamarunt plurimi, alii proximam esse judicarunt. Ex dato Systemate (§. 7.) cum Medico summo Ind. H. L. B. II: 171. ad Palmas, a veteribus & recentioribus sic dictas, proxime accedere concludimus.

Mesembryanthemi seu Ficoidis (quæ Synonyma sunt) species facta fuit (§. 8.) *Musa* nostra, cum quo tamen genere nulla intercedit affinitas, ut patebit conferenti:

CALYX	in <i>Mesembryanthemo</i> est Perianthium quinquepartitum.
	in <i>Musa</i> verò Perianthium nullum.
COROLLA	in <i>Mesembr.</i> æqualis, multipartita.
	in <i>Musa</i> ringens, diphylla.
STAMINA	in <i>Mesembr.</i> numerosissima.
	in <i>Musa</i> tantum sex.
PISTILLUM	in <i>Mesembr.</i> quinquefidum, tenue, acuminatum.
	in <i>Musa</i> autem simplex, capitatum.
PERICARPIUM	in <i>Mesembr.</i> capsula calyce circumdata.
	in <i>Musa</i> vero Bacca nuda.

Conclusio: quæ flore & fructu differunt, non sunt conjungenda: per consequens nec *Musa* & *Mesembryanthemum*.

Ficus speciem inepte admodum fecere veteres, fructificationis principii ignari, neque opus ideo erit ut argumentis, a fructificationis principio desumptis, eorum sententiam destruamus.

13. Genus itaque *Musæ* distinctissimum est ab omnibus aliis notis, nec ulli adeo affine, quin facillimo distingui queat.

queat negotio. Proxime quidem accedit ad *Cannam* & *Amomum*, sed quantum etiam ab hisce differat, ex datis characteribus (pag. 14. & 15.) patet.

*Nomen
genericum
demon-
stratur.*

14. *Nomen* etiam MUSÆ omnibus aliis præferri judicamus, & cum sit *Synonymum* FB. 244. *antiquissimum* FB. 242. *officinale* FB. 241. a *Dea* FB. 237. vel *Botanico* FB. 238. assumtum, retineri debere constat. Falsa vero & erronea sunt *Palma* FB. 254. *Ficus* FB. 214. *Palma* FB. 229. *Margarita* FB. 230.

IV. SPECIES.

*Descriptio
subjecti
secundum
partes
plantæ.*

15. *Descriptio* plantæ nostræ florentis sequens est.
Radix subrotunda, carnosâ, annulis nonnullis distincta, filamentis plurimis instructa, spithamas duas fere longa, exterius fusca, interne alba, aquoso-subdulcis.

Truncus est *Culmus* altitudinis humanæ, teres, glaber, squamis imbricatis vestitus, crassitie in peripheria ad basin spithamæ unius cum dimidia, ad apicem verò tantum unius. *Squamæ* istæ caulem involventes sunt tunicæ crassiusculæ, apice mutilatæ, numero sedecim ad viginti, inferiores exteriores, per gradus breviores, singulæ basin suam intra inferiores occultant, ut nullibi nudus videatur culmus.

Folia culmum terminant, (cum primum erumpunt convoluta) numero sæpius novem, ovato-oblonga, obtusa, longitudine circiter humana, latitudine pedis unius, erecta, patentia, plana, lateribus leviter flaccida, integerrima, margine fusco cincta, utrinque glabra & viridia, nervis transversalibus, e linea longitudinali ad angulum rectum egredientibus. Nervi hi ubique æqualis crassitie, singuli spatio unius unguis inter se remoti, alterni

mi-

minores, nec supra nec infra prominentes, reliquis fibris folii strictiores; ramificationibus vasorum nullis notata, inferne levissime & transversaliter striata sunt folia.

Petiolus singulum folium sustentans pedalis est, basi vaginans, lateribus utrinque extensis in membranam, palmaris latitudinis, superne sensim teretior evadens, secundum longitudinem medii folii excurrens, superna parte folii non conspicuus, sed inferna convexus & teretiusculus existens, secundum longitudinem superne fossa vel sulco profundo exaratus, glaber.

Ultimus in planta petiolus totus membranaceus erat, in vaginam trium palmarum longitudinis enatus, latitudinis vix palmæ unius, consistentia disci ipsorum foliorum, longitudinaliter connivens, erectus, viridis, persistens. vid. Fig. 1.

Pedunculus intra ultimum petiolum vaginæformem enascebatur simplex, pedalis, teres, glaber, crassitie pollicis humani, horizontaliter inclinans, sensim elongatus, varias Spathas, quibus involutus fuit tenellus, de die in diem deponens. Fig. 2. ad 6.

Spathæ hæ singulæ monophyllæ, æquales, alternæ, ovato-oblongæ, obtuse acuminatæ, concavæ, coriaceæ, longitudine spithamæ unius cum semisse, latitudine palmæ unius, striis longitudinalibus circiter quadraginta notatæ, post dehiscentiam revolventes, deciduæ: quarum extima nullos includebat flores, & viridi-purpurascens erat: secunda, tertia, quarta & quinta purpureæ, externe roræ cærulescente tinctæ, flores fertiles & fructiferos includentes; sexta cum sequentibus plurimis flores steriles & fructu destitutos exhibuit, colore consimili picta (Fig. 6.). omnes a latere interno cute laxiori vestitæ, quæ contractæ cum striis longitudinalibus transversim reticulatam efformant superficiem internam.

Fructi-

Fructificationis descriptionem dedimus (§. 9.), pauca tantum sequentia addemus.

Germina fertilium florum nonnulla receptaculo partiali, e latere pedunculi in semilunarem figuram (cavitate pedunculum respiciente) exserto, insident, sessilia, æqualia, digito humano longiora, duplo verò crassiora, obtuse triangularia, de die in diem magis a pedunculo recumbente sursum curvata & discedentia. Fig. 3. 4. 5. a. a. a.

Petalum ligulatum, (forma petali ipsius flosculi semiflosculosi Tournefortii, sed erectum) truncatum, quinque-dentatum, apice revolutum, alias erectum, germine brevius, flavescens. Fig. 3. 4. 5. b. b. 7. b. 10.

Nectarium e latere inter divisuram petali prominens, albidum seu aquei coloris. Fig. 5. c. 7. c.

Filamenta sex sine antheris, apicibus fuscis, in plurimis tamen istud intra nectarium positum longius reliquis evadit, sed crassitie coincidens, antherâ longitudinaliter ab apice ad medietatem extensa & adnata gaudens. Fig. 5. g. 7. g.

Stylus, ut stamina, receptaculo insertus, filamentis crassior, longitudine petali. Fig. 4. 5. e. e.

Stigma crassum & capitatum, subrotundum, apice leviter compressum, obscure sexpartitum, glutine quasi flaccido obvelatum, horizontaliter dissectum sex divisiones exhibens. Fig. 4. 5. f. f. 9.

Fructus tandem Bacca carnosâ evadit, cute coriacea obducta, oblonga, spithamalis, vix obscure triangulata, a latere inferiori magis gibba, flava, pulpa flava & pingui plena, trilocularis, dissepimentis ruffo-fuscis, quibus feminum rudimenta, ubi coeunt, adnascuntur.

Flores steriles Fig. 8. differunt a descriptis, α quod serius prodeant, Fig. 6. & intra Spathas posterius dehiscentes.

β. quod

β. quod stamina omnia in iis æqualia sint, Fig. 11. & longitudine corollæ, antheris fariniferis instructa. γ. quod germina petalum magnitudine non excedant, nec a pedunculo reflectantur, sed abortiant, Fig. 8.

Ex dictis videre est, in quantum nostra cedat proceritate, florum & fructuum ubertate, a planta in solo natali vegetante; nec non quanta intercedat florum in hac Palma differentia, utpote qui *alii & diversi* in Actis Lipsiensibus 1735; *Alii* in Horto Malabarico; *Alii* in Plumierio; *Alii* in nostra sese exhibuerunt, de quibus plura in §. 26.

FIGURAM Musæ varii dedere Authores, quorum alii feliciores, alii vero in depingendo rudes omnino fuere.

LAUDABILES figuræ occurrunt in

- α. *Horto Malabarico* 1. Tab. 12. 13. 14. ubi optime depingitur, & quidem talis, qualis sub dio in India nascitur.
- β. *Fonstoni* figura laudatur a Sloaneo.
- γ. *Sterbeek* suam secundum schema Horti Malabarici, sed in compendium redactam, confecit.
- δ. *Boymius* in *Fl. Sinic.* maxime laudabilem exhibet iconem.
- ε. *Act. Lips.* 1735. depinxerunt plantam ut in Hybernaculis nostris se offert.

PESSIMÆ autem & omnino erroneæ sunt figuræ

- α. *Thevetiana* Dalech. hist. 1840. Bauh. hist. 1: 151. folia sagittata exhibet & racemos in eadem planta numerosos; cum tamen integra sint folia; & racemus semper unicus.
- β. *Acostiana* Dalech. app. 11. folia inferne angustiora, superne latiora cum racemo ad terram usque propendente, ibique radices agente tradit; cum tamen folia

inferne latiora sint, & racemus ipsis foliis longe brevior, absit unquam radices emittens.

- γ. *Linschottiana* Bauh. hist. 1: 151. racemum spathis imbricatis tectum pingit, appendiculo nescio quali, ad apicem efficto.
- δ. *Kircheriana* Kirch. Chin. illust. p. 227. folia plantaginea, cum racemo monstroso, apice globum imbricatum ferente, proponit.

Species generis enumerantur.

16. *Species* hujus generis unica modò nobis nota est, e qua quinque diversas constituit C. Bauhinus (§. 3.), seductus peregrinatorum imperfectis & erroneis descriptionibus.

Plumier præter nostram, aliam tradit, quæ ab ipso nominatur

MUSA fructu cucumerino breviori. Plum. gen. 24.

Sloane tertiam addit, vocatam

MUSA humilior, foliis minoribus nigricantibus, fructu minimo erecto. Sloan. Fl. jamaic. 193. quam deinde Illustrissimus Author in Hist. jamaic. 11: 148. cum du Tertre & Rajo *Cannæ* speciem esse indicat.

Unde duæ tantum Authorum species, nostra sc. & Plumieriana, examinandæ veniunt.

Differentias inter speciem propositam exhibet.

17. *Differentias* pro distinguenda planta ista Plumieriana (§. 16.) a nostra, sequentes allegant Botanici: æque sunt:

- a. *Planta* ipsa minor.
- B. *Caulis* rubro colore asperfus.
- γ. *Folia* elegantiora, versus apicem venis purpureis plurimis parallelis transversalibus picta.
- δ. *Fructus* minus angulosus, minus incurvus, minus gratus, minus longus, odoratior.

18. Ex datis differentiis (17.) pro specie distinguenda feligerem præstantissimam; examinatis verò omnibus (17. a. B. γ. δ.) istis notis ne ullas reperio genuinas específicas: consistunt enim omnes in colore, sapore, odore & magnitudine, quæ nullibi unquam speciem perfecte determinarunt; nullibi enim vidi aliquas species distinctas, quæ non numero, figura, situ & proportione suarum partium distinctæ inter semet ipsas fuere.

Differentia reijciuntur.

19. Hinc (18.) nullam trado differentiam specificam, cum omnino persuasus sim, quod hæc (16.) plantæ non sint distinctæ species, sed tantummodo variationes. Observatur etiam hæc variatio (17.) in Hybernaculis Nobiliff. D. D. CLIFFORTII, quæ omni hora potui adire, plantam conferre & examinare, ut de ea re dubitare nequeam, & vix alii mecum.

Ratio cur differentia non componitur.

Excuset itaque rigidus quivis Censor, quod conjungens hæc plantas, discedam a theoria ista dudum a plurimis assumta, quæ e variationibus Species, e speciebus Genera, e generibus Ordines constituit; cur non ex individuis Variationes?

20. *Variationes* quidem plures apud Authores occurrunt, sed tam mancæ, tam leves & inanes, imo tam plane nullæ, ut vix microscopio armatis sensibus, in planta licet maxima, observari queant; a sapore & colore fructus desumptas variationes, utpote nihil ad rem Botanicam facientes, non curo. Unicam itaque Variationem veram in nostra Specie novi, cujus synonyma sequentia sunt.

Variationes Speciei.

MUSA. *Caule rubro maculato.*

MUSA fructu cucumerino breviori. *Plum. gen. 24.*

MUSA caudice maculato, fructu recto rotundo brevior odorato. *Sloan. flor. 192. hist. 11. 146.*

FICUS indica ramosa, foliis venustius venosis, fructu minore. *Pluk. alm. 145.*

FICOIDES seu FICUS indica longissimo latissimoque folio, caule maculato, fructu minore. *Kigg. beaum. 21.*

*Variatio
sub sua
specie re-
digitur.*

21. Hanc variationem (20) primum productam a solo natali differenti, ut fere omnes aliæ variationes, non dubito, licet deinde multiplicata aliquamdiu retineat indolem, qualia exempla infinita occurrunt in Regno Animali. Heic loci superfluum foret multa loqui de notis species perfecte distinguendis, deque iis, quæ variationes tantum conficiunt, neque loci ratio permetteret. Referamus itaque hanc scientiæ nostræ partem in aliud tempus.

V. ATTRIBUTA.

Locus natalis, regio, provincia.

22. *Locus Natalis* Musæ nostræ primarius est per omnes regiones calidissimas Africæ & Asiæ, licet hoc nostro tempore etiam per Americam, uno verbo, per omnia loca calidiora vulgaris admodum sit. Quibus autem in locis calor remissior est, in iis etiam rarius & difficilius prognascitur planta nostra, ut in Japonia, ubi sterilis & rara existit testante Kæmpfero, & in Europa ubi nunquam sub dio excrevit.

Americam nunquam inhabitasse Musas nostras antequam hominum studio & cura eo delatæ fuere, certos nos reddunt peregrinatorum itineraria. Dicunt enim Plantam hanc e *Guinea* omnium primum in *Insulas Canarias* transportatam fuisse, inde verò in *Sanct. Domingam* Anno 1516. per *Thomam di Berlanga*, unde hocce tempore per totam fere *Americam* transplantata sit.

Peregrinatores Musam nostram in infinitis observarunt & detexerunt locis, e quibus potiora eligam. E. gr. in

Japonia	<i>Kempf.</i>	Guinea	<i>Linchot.</i>	Guajana	<i>Leig.</i>
China	<i>Mandell.</i>	Æthiopia	<i>Hernand.</i>	Barbados	<i>Ligon.</i>
Java	<i>Drake.</i>	Angola	<i>Knives.</i>	Mexico	<i>Purch.</i>
Malabar	<i>Rbede.</i>	Tripoli	<i>Rauwol.</i>	Brasilia	<i>Purch.</i>
Ceylona	<i>Hermann.</i>	Arabia	<i>Doff.</i>	Jamaica	<i>Sloane.</i>
Amboina	<i>Rumpf.</i>	Congo	<i>Mandell.</i>	Bermudis	<i>Jobson.</i>
Molueca	<i>Middl.</i>	Gambia	<i>Jobson.</i>	Cuba	<i>Purch.</i>
Siam	<i>Louber.</i>	Cap. Verd.	<i>Mandell.</i>	Inf. S. Christ.	<i>Smidt.</i>
Madagascar	<i>Lancaft.</i>	Inf. S. Thomæ	<i>Mandell.</i>	Inf. latron.	<i>Pigafetta.</i>
Damasco	<i>Bidulph.</i>				
Maldavia	<i>Pyvard.</i>				
Bengala	<i>Garzias.</i>				
Terra Sancta	<i>Lud. Rom.</i>				

23. Ex determinatis locis, si calculum subducamus, ^{Loci natalis latitudo & longitudo.} Musam nostram inter *gradus 30. latitudinis loci* utrinque ab æquatore sese continere debere observabimus, in *longitudine* verò *loci* nullis omnino circumscriptam esse limitibus, sed per totum globum terraqueum felicissime prognasci.

24. Inter omnes tamen Regiones nulla est, quæ Musæ ^{Loci natalis clima, solum.} nostræ magis arrideat, quam ipsa *Brasilia*: hinc planta nostra nec in Asia, nec in Africa tam magna unquam evadit, ac in Brasilia, testante *Lerrio*, ubi duplo major excrescit quam in Syria, quod plurimi peregrinatores testantur.

Ærem calidissimum requirere Musam ex Itinerariis itidem abunde liquet, idque confirmant superius allegata loca, in quibus læte & jucunde vigere solet; hinc in Europam translata vel frigore levissimo tacta, facillime læditur, quod plurima funesta exempla testantur.

Solum autem, quod apud Indos amat, & in quo communiter crescit, plerumque arenosum est; ubi etiam ne quid deficiat, cineribus stercoreatur. Nulla tamen

est planta, quæ summo calori resistere possit, nisi sufficienti aquæ copia irroretur.

Hortulani itaque solliciti esse debent, ut loca natalia feracissima Musarum omni modo imitentur, gradu scilicet caloris, terræ qualitate, & aquæ copia; quod si facerent, nulli dubitamus, quin æque apud nos omni anno florerent, ac apud Indos. Si, e contra, ut aliæ plantæ, negligenter colatur, binos vix supervivat annos, quod *Muntingius* sine dubio expertus fuerit, cum Musam apud nos nunquam duos annos servari posse proclamat. Planta præsens postquam per aliquot annos sine ullo amoris incitamento tristem transegisset vitam, Nobiliss. Dom. POSSESSOR aliam diætam meditatus est. Quippe gradum caloris intendi iussit, aquam quoque per vices ei majori copia concedi voluit. Quo factò spes EUM non fefellit, obtinuit enim mox flores istos diu desideratissimos Musæ. Gratulentur itaque sibi Hortulani & plantarum Cultores, quod experimento & industria TANTI VIRI addiscere potuerint, plantam hanc frustra coli in hypocausto calidissimo absque humore sufficienti, qui per vices exhibendus est. Si enim sat largâ aquæ copia plantam irrigare vellent, neque calore intensiori eam fovere, certo certius peritura est.

*Tempus
florendi.*

25. *Tempus floreñdi*, testantibus in India autopticis, nullum determinari potest certum: excrefcit enim, floret, fructumque fert indiscriminatim omni anni tempore, ut flores & fructus apud Indos omni tempore haberi possint, qui in hisce oris tam rari sunt, ut in admirationem trahant omnem Europam.

Musa nostra est jam in ordine *quarta*, quæ unquam a seculis, quantum nobis constat, in *Europa* flores protulerit; floruit enim anno

- a. 1731. *Viennæ* in Horto Principis *Eugenii*.
- B. 1732. *Carolsrubæ* in Horto Principis *Badendurlacensis*.
- γ. 1733. *Lipsiæ* in Horto *Caspar-Bosiani*.
- δ. 1736. *Hartecampiano* in Horto Nobiliff. Georg. *Cliffortii* inter *Harlemum* & *Lugdunum* in *Belgio* sito.

Planta præfens ex *America* in *Hortum Cliffortianum* transportata, per quinque fere integros annos sat felix crevit, nulla tamen floris indicia per totum istud tempus obtulit: sed ecce in ipsis auspiciis hujus anni 1736, & quidem circa primum diem anni, racemum *Spathis involutum* protrudere incepit, idque tam cito, tam expedite, ut die 24. *Januarii*, desideratissimos suos flores spectantium admirationi subjecerit. Flores hi non uno eodemque die luxuriarunt omnes, sed per gradus & dies se invicem exceperere, diversæ indolis, diversæ naturæ, secundum sequens schema.

<i>Spatha</i>	1	<i>flores nullos continuit, cujus locus in figura</i>	2
	2	--- IV. <i>qui vixere</i> januar. 28-30. <i>vide figuram</i>	3
	3	--- VI. - - - - - 24. 25. - - - - -	4
	4	--- V. - - - - - 25	5
	5	--- IV. - - - - - 25	
	6	--- V. - - - - - 30 - - - - -	6
	7	--- III. - - - - februar. 1	
	8	--- III. - - - - - 2	
	9	--- III. - - - - - 4	
	10	--- V. - - - - - 5	

plures *Spathæ* in promptu sunt, quæ indies explicabuntur, floribus instructæ, sed abortientibus.

Horum

Horum flores sub Spatha 2^{da}, 3^{ia}, 4^{ta} & 5^{ta} a parte feminina perfecti fuere & fructiferi, reliqui omnes a parte masculina completi, sed abortientes.

Mores &
proprietates.

26. MORES & proprietates singulares plantæ nostræ si quis curiosus considerat naturæ spectator, vix in ulla alia, inter omnia nota vegetabilia, tam plura notatu digna reperiet, quam in hacce sola & unica.

a. Mirum est, quod planta nostra in Indiis *annuo* gaudeat *caule*, qui apud nos *per decem* & plures *annos* durat, nec facile perit si rite curetur, antequam flores & fructus, finem sc. ultimum, produxerit.

b. Singulare est, quod hæc (ut *Aloë* ista *maxima Americana* & *Corypha* pag. 11. quæ ultima triginta vel quadraginta annos requirit, antequam justam & septuaginta pedum altitudinis staturam nancisci possit) *post* primam & *unicam* istam *florescentiam destruat* & pereat. heu dura nimis & immisericors Venus, quæ speciosissimam gratissimamque nostram Musam, a prima copula, in primo puerperio, destruis, deles! heu durum Fatum, quod Musas omnes semel modò florere concedis, mox destruis, ne vulgares nimis fiant & viles habeantur! unicum tantum das solatium, quod non penitus & radicitus extirpes, sed e radicibus novâ germina propullulare concedas.

γ. Curiosum erat videre, quod exacte eodem die, quo florum racemus prodibat e summitate, eodem momento e radice emergeret novus *Stolo*, quo planta hæc velut præscia futuri fati, familiam conservare studet.

δ. Commune habet planta nostra cum plurimis Palmis, quod *folia* e summitate tantummodo exserat, inferiora contabescere sinat, contra naturam aliarum arborum, quæ e gemmis folia sua producunt. Hæc si consideraverimus, videbimus Musam, non modò nostram, sed Palmas fere omnes, cum Bulbosis plantis, & *Aloë* prædicta, ac *Yucca* exacte

exacte convenire; radix enim in hac planta, nuda elongatur supra terram, ut omnino herba sit, non verò arbor dici debeat. Nulla enim inter herbas & arbores est differentia, quam quod arbor gaudeat ramis perennantibus & folia gemmis per hyemem includat; herba verò caule annuo, radice itaque loco gemmarum, instruatur. Defodias itaque caulem arboris in terram, ut radices ramulorum tantummodo superemineant, & habebis Plantam perennem; perfodias Musam ad folia usque, habebis absque controversia ulla herbam bulbosam, bulbo imbricato more Lili, licet hic oblongo instructam. Arbores deinde fere omnes *Muscis* cauli insidentibus ornantur, herbæ vix unquam, ut nec nostra Musa.

ε. *Caulis* Musæ nostræ totus quasi e foliorum basibus constare videtur, ut vix verè caulis dici queat. Hic in mentem venit sententia Veterum, qui *Opuntiam* tantummodo foliis caule destitutis statuebant, cum nos e contra solo caule sine foliis ullis eandem describimus, a *Cereo* ejusdem cum *Opuntia* generis edocti. Quibus plantis certe nulli limites, ne quidem e caule unquam assignari possunt. Algæ autem plurimæ & inter has præsertim *Lemna foliis oblongis* (*Lenticula trifulea* aliis) perfecte tales sunt plantæ, quæ e solis foliis sine caule, dichotome impositis, construuntur.

ξ. Considerantes *Musæ* nostræ *Vestitum* veneramus Omniscientiam Creatoris, qui procul dubio ob duplicem rationem hanc tali modo defendere voluit Plantam. Calorem enim, nec frigus tam cito penetrare, ubi particulæ, lamellæ vel parietes a se invicem remotæ existunt, quam ubi contiguæ sunt, patet ex physicis. Sic Planta nostra, calidissima inhabitans loca, hisce lamellis munita videtur, ut eo facilius vi caloris intensissimi de die resistere posset, & nec, cum

subita mutatio sit semper periculosa, tam facile destruat, sed per aliquod tempus præservetur, donec oriens sol hostem depellat.

n. *Racemus* hujus Plantæ singulari modo sese præbuit: Omnes fere pedunculi, flores suos, præsertim in hybernaculis, versus fenestram & meridianam plagam inflectunt, cum tamen hic e contra versus boreali-orientalem plagam sese incurvabat. Singulare erat, quemadmodum racemus reflectebatur a linea perpendiculari, ita flores feminini & fructus retroflectebantur ad eandem perpendicularem lineam. Singularis etiam erat racemi species: Flores enim nonnulli collocabantur simul & sessiles ad latera pedunculi communis, inque denticulis alternis, ut in spica videre est. Spicam tamen dicere non possum, cum spatha ad singulum denticulum ponitur, quod in vera Spica nunquam contingit.

o. 9. *Foliis* gaudet hæc Planta, inter omnes quas novimus, *simplicibus omnium maximis*, quæ ut in herbis, non autem arboribus, contabescunt, nec hyemem respiciunt, nec vere, nec autumno excrescunt aut pereunt, sed indifferenter omni anni tempore virent.

o. 10. *Vasa foliorum* e costa longitudinali ad angulum rectum exeunt, cum in aliis communiter Plantis ad angulum acutum egrediantur. Quo canalus aliquis rector, eo etiam facilior est humorum per illum propulsio; e contra eo difficilior, quo magis ab ea directione ad angulum rectum discedit. Hæc causa est, cur hæc planta intensiore foveari debeat calore, qui humores vehementer distendere & propellere potest, sine quo circulatio peragi nequit, ideoque etiam necessarius erit locus ejus natalis in calidissimis terræ regionibus.

o. 11. *Corolla* calyce communiter coloratior esse solet: in hac

hac Planta verò calyces isti Spathacei elegantissime purpurei sunt, corolla florum verò obsolete flavescens.

λ. Plantæ omnes in quacunq̃ regione semper *Floribus* ejusdem structuræ gaudere solent, nostra non item. *Plumierius* in AMERICA intra corollam a nobis descriptam inserit tria petala, quorum unicum clypeiforme, subrotundum, apice bis emarginatum, duo reliqua verò linearia acuminata sunt. *Hortus Malabaricus* in ASIA, petala ista tria Plumieriana floribus fertilibus assignat, masculinis verò denegat. *Acta Lipsiensium* in EUROPA calycem trifolium lanceolatum cum tribus petalis subrotundis concavis flori adscribunt. *Nostra* verò unico gaudet petalo, unoque nectario, tamen fertilis est. Qualis hæc mutatio & naturæ lusus?

μ. Inauditum omnino per totum regnum vegetabile est, quod Planta aliqua tam singularibus gaudeat *Sexûs* & floribus attributis, qualibus Hæc. e. gr. α. Duplices flores Hermaphroditos, inter se diversos, in eadem Planta nunquam vidimus, præterquam in hac sola. β. Alii horum fecundi à parte feminina, alii verò à masculina erant; sed hi a parte feminina, illi verò a masculina steriles; ergo alter flos erit mas, alter femina. γ. In hac itaque Planta singularis & sine exemplo sese offert species polygamix: concessum enim in ea est, ut duo diversa conjugia inter se coire queant, & unica uxor maritis inanibus nupta amplectatur alterius feminæ maritos, cum mariti isti cum uxore sterili & inepta juncti sint. δ. Si itaque his concessum sit (γ) ut maritis & feminis connubium, necesse etiam esset, ut eodem tempore florerent, quemadmodum in omnibus aliis sexu distinctis plantis fit, alias nulla fieri potest fecundatio; Hic autem florere omnium primò feminini & postea masculini; quod sane mirum!

v. Cum primum legerim apud authores, quod *Semina* in hac Planta *deficerent* (*H: Mal:*), vel rudimenta eorum tantummodo adessent (*Plum:*), vix risum tenere potui, certus D. T. O. nihil in cassum creasse, nec ullam Plantam ullumve animalculum feminibus destituisse, æternamque hanc legem, & æterna fœdera vivis omnibus imposuisse; cum autem viderim primi matrimonii, primorumque florum feminas maritorum suorum officio destitui, & maritos sequentis thalami, ad possessa venire præceptaque gaudia feros, risum tenui, & meridiana luce clarius intellexi, quod nulla femina perfecta unquam in hac specie prodire queant, nisi plures Plantæ simul positæ eodem fere tempore florerent, vel altera per aliquot dies ferius, ut una tum in alteram agere posset. Deinde Summus Conditor, quantam utilitatem humano generi adferret hæc Planta, optime prævidens, soli homini forte (ut Avium *Visci.*) plantæ hujus e distanti propagationem commisit, quæ licet feminibus destituatur, tamen a centum annis per totam Americam dispersa est. Radix enim perennat, caulis verò ibi omni anno excrescit, floret ac perit, & etiam citra ullam florescentiam, novos stolones exerit, quibus multiplicari potest, potest itidem a radicibus separatis in plures dividi.

§. Inter omnes quas vidi Plantas, in nulla tam *magna*, respectu floris, germina vel *Ovaria*, observavi unquam floribus antecessisse, ac in hac nostra.

o. *Staminum* structura in floribus femininis maxime singularis est: Stamina scilicet sex, aut æqualia, filamentis solis constructa; aut inæqualia, quinque filamentis erectis brevioribus, *sexto* duplo longiori, antherâ polline sterili, instructo; quæ in alia nunquam observata scio.

z. *Nectarium* in omnibus floribus femininis copiosissimum

num continebat melleum nectar, aquæ consistentia & colore, dulcissimo sapore, quod in verticillo primo (fig. 3.) a floribus absorbebatur, in tertio, quarto & quinto (fig. 4. 5.) verò non item, sed post diem incrassabatur, consistentiam & colorem humoris vitrei ex oculo referens; in floribus autem masculinis nullus unquam aderat liquor. Quid sibi vult melleus liquor in omni flore? quid hujus in animalibus analogon? cur resorbebatur ubi fructus perfectior evasit, in aliis non? cur solum stamen longissimum demergebatur in nectare?

e. *Tempus florendi* singulare etiam erat: Verticilli enim secundus, tertius & quartus (Fig. 4. 5.) uno alterove die absoluebant florescentiam, deinde mox corollam & stamina rejiciebant, e contra verticillus primus (Fig. 3.), qui, jure primogenituræ, primum florere debuisset, quasi expectans feros masculos, diu protraxit institutas nuptias, & post actum factum calycis instar viridis coriaceam retinuit corollam & vivaciora protrudit germina, quorum spes maturescendi certior nobis est.

Omnia quis referat, nil non laudabile vidi.

27. *Anatomicæ* observationes nullæ me detinebunt; quis enim cultro Anatomico, quod maxime carum haberet, concederet? Quis Musæ, tam nobili fœtu gravidæ, non parceret? Sufficiat meminisse *Petiolorum* singularem structuram: hi enim si oblique dissecentur, apparebit eos constare tunicis longitudinalibus, intra se invicem positis, nec tamen contiguis, squamis transversalibus itidemque a se invicem remotis intertextis, ut in eis cellulæ vacuæ, tanquam in Lithophyto isto, Retepora dicto, conspiciantur.

Nec *Microscopicas* observationes in herba omnium maxima adducam ullas; annotare modò liceat, quod, cum folium quoddam distrahatur, in conspectum prodeant *Vasa*

innumera tenuissima, vix nudis oculis conspicua, filis araneorum simillima, alba, parallela & tenacia.

V I. U S U S.

Nos Europæi miramur, homines vivere posse sine Cerere, sed adeamus utramque Indiam, maximo incolarum numero gaudentem, & videbimus ejus ad palmeta vitam, sine fruge valde felicem.

Palmæ enim gratis omnino & solo almæ naturæ munere conferuntur absque aratro & labore, nisi laborem quis dicat, quod sudorem vix movet. Kæmpf. Evolvamus de Cocco (pag. 11.) scriptores, & videbimus, quod ex sola ista arbore omnia obtineant incolæ, quæ unquam desiderari possunt; E. G. Panem, juscula, olera, lac, oleum, spiritum, vinum, acetum, saccharum, vestes, domos, tecta, naves, vela, funes, fila, clavos, papyrum, vascula; &c. ut audacter dicere possim, nihil utilius humano generi pro œconomia unquam a D. T. O. concessum fuisse, quam hanc palmarum familiam.

Ufus œconomicus.

28. Seponamus reliquas palmas omnes & modo videamus Musæ nostræ in ŒCONOMIA dotes, & cur per totum orbem, ubi crescere queat, transplantata sit; pauca tradam:

a. *Domos* suas foliis Musæ in insulis Latronum tegunt, ubi nil nisi pluvia & radii solares arcendi.

β. Sine hisce foliis vix persistere possent homines in locis ardentissimis, quibus radios arcent *itinerantes*; sub eis *subant* lassæ, ne fervore solis comburantur.

γ. Homines qui nudi alias incedunt in *CAPUL*, *subligacula* e foliis conficiunt, quibus, quæ natura celare voluit, tegunt.

δ. Sunt

2. Sunt & gentes in America, quæ folia pro *stragulis* lecto imponunt; aliæ mensam iis sternunt; aliæ pro linteis ad mensam utuntur.

3. Foliis *involvunt* cibaria, culinaria, similiaque utensilia omnia, ut linteis destitutæ, foliis Musæ carere nequeant.

4. Foliis involvunt aliæ *funera* sua, ad feralia producenda busta.

5. Foliis pro *Charta*, præsertim bibula pro cucullis, olim usi sunt Turcæ, teste *Linschot*.

6. Folia eorumque petiolos pro *pabulo Elephantis* exhibent.

7. In insula Barbados fructum pauperibus *elemosynarum* loco præbent.

8. Sine hujus plantæ fructu vix commode tot *servos* alere possent Americani plurimi. Insulæ Barbados incolæ singulo suo mancipio, singula septimana, die saturni, tempore vespertino Musam unicam, si majorem, duas verò, si minores, concedunt, qua sola se sustentare debet per integram subsequentem septimanam, & Heros sic ab omni cibo exhibendo liber est.

9. Sunt in India gentes, quæ per totam vitam vix alio cibo usi sunt. *Linschot*.

Imo ex hac sola planta tot fercula, panem, potum & opsonia habere possunt, ut ea solâ sustentare se possint gentes plurimæ.

29. Introeamus itaque quam citissime CULINAM *In-^{Ufus Di-}eteticus.* dorum & videamus, quomodo cibos suos ex hujus fructu parant, licet nobis paucissimis eorum mensæ liceat adfidere.

α. *Olera* delicatissima præbent folia tenella germinantia & flores cum sale, pipere, & amomo assumti.

β. *Panem* e fructibus non bene maturis, superque ignem affatis habent, licet quodammodo adstringentem, quem γ. *Pul-*

9. *Pultem* parant, cum fructum coquunt, decorticant, pmsunt, &c. ut sit ferculum stomacho & palato gratum.

8. *Ferculum* e fructu cum oryza cocto, commune esse fertur in *Mogol*.

7. *Piscibus* additur fructus, cumque iis coquitur & editur in insulis *Maldivis*.

6. *Elixatus* in patina prius conscissus fructus, omni homini gratissimus est cibus.

5. *Ficum* loco inservit fructus longitudinaliter dissectus & in sole exsiccatus.

4. *Nigri Æthiopes* optime sciunt varia juscula & fercula ex fructu hocce parare, gulæ magis arridentia, quam selectissima nostra bellaria, ut invident fere *Nigris* istis delicias has *Europæi*.

3. *Crudus* fructus tanta suavitate excellit, ut vix alius cum illo æquiparari queat; pinguis enim est, bene nutriens, penetrans, ut inter bellaria a sumto prandio primum teneat locum. Colligi vel disseccari debet racemus ex arbore, cum flavescere incipit & reponi ac suspendi in loco calidiusculo, donec totus flavus fiat, deinde comedi. Non diu in *Indiis* durat & vix ultra vigesimum diem conservari potest.

2. *Vinum* ex fructu, quod *Couscou* vocant, conficitur in *Madagascar*.

1. *Potum* in *Barbados* adstringentem, ut vinum de saccharo dictum, coquendo fructum cum aqua, parant. *Vel etiam* Pulpam fructus aqua miscent, ad consistentiam mellis saturant, reponunt, liquor subsidens a facibus supernatantibus decantatur, servatur in usum, & vulgaris est per totam fere *Americam*. Potus autem hic non diu conservari potest, post nycthemeram enim acescit, qui, si deinde in sole ponatur, optimum erit acetum

Plura

Plura qui desiderat, adeat itineraria Peregrinatorum, inter quos omnes excellit *Illustriss. D. HANS SLOANE*, in cuius *Historia Jamaicae* hæc & plura collecta videbis.

30. **PHYSICE** in plantam nostram inquirere non per-^{Ufus Phy-}mittit institutum: dicam modò quod fructus, cum pin-^{ficus.}gues & dulces sint, intestina & ventriculum debilitare ac emollire soleant: hinc ab iis, qui non adfueti sunt hisce comedendis, copiose ingurgitati, colicam & tormina sæpe causant: adde quod, ut omnes cibi optime nutrientes, ferius digerantur, digesti venerem stimulent; e contra, si non perfecte maturi assumantur, adstringere soleant.

31. **CHEMICE** principia plantæ nostræ examinare, ^{Ufus Che-}vetat Musæ præstantia, vetat in oris nostris pretium. Si ^{micus.}planta vulneretur, vel petiolus abscindatur, extillat per momenta aliquot liquor aquæ instar limpidus, inter omnia quæ novimus adstringentissimus, & culter, quo incisa fuit planta, fusco seu rubescente colore obducitur, quem colorem Vitriolum martis ab adstringentibus vegetabilibus semper acquirit.

32. **MEDICUS** usus hujus plantæ copiosior occurrit ^{Ufus Me-}apud Authores, quam ut loci ratio omnia ea enumerare ^{dicus.}permittat; unicum vel alterum tantummodo tradam.

α. *Bechicum* eximium esse fructum maturum testantur Authores; confirmant partes ejus dulces ac pingues, quæ lubricant, emolliunt, relaxantque vasa & expectorationem promovent.

β. *Urinæ* difficultatibus, præsertim *Stranguriæ* maxime subvenire fertur fructus; Stranguria enim obrepit communiter a defectu mucii istius interne oblinentis superficiem vesicæ, quo abrafo acrimonia urinæ rodit ipsas fibras & nervos; unde in tali statu pinguis, dulcia & diluentia maxime conferunt, quibus omnibus fructus plantæ nostræ abundat.

F

γ. Cho-

γ. *Cholericis* & *phlegmaticis* commendatur fructus coctus, cum saccharo & melle quotidie assumtus.

δ. In *fluxibus* omnibus alvinis & sanguineis conducit quam maxime succus e planta fauciata extillans, quatenus adstringens (§. 31.) est, dictitante sana ratione, confirmante Experientia Indorum.

ε. *Vertiginem* depellere radices contritas, lacteque assumtas, docent *Horti Malabarici* Authores.

ζ. In *Ophthalmia* racemos recentes tritos & melle assumptos, commendant *iidem*.

VII. LITTERARIA.

Inventor. 33. INVENTIONIS gloriam hujus plantæ plurimi *Serapioni* concedunt; verosimile tamen videtur, quod dudum ante eum *Theophrasto* Lit. α. innotuerit, nec non deinde a *Plinio* Lit. β. proposita fuerit, licet ab utrisque imperfecte descripta, nec ante Arabum Epocham per *Serapionem*, *Avicennam* &c. verè adumbrata.

α. *Theophrastus* in *Histor. plant.* libr. iv. cap. v.

Est & alia arbor, & magnitudine insignis & suavitate fructus, amplitudineque mirum in modum præcellens. Hoc sapientes indorum, qui nudi degunt, cibo utuntur. Alia, cui folium specie prælongum, simile pennis strutionum, quæ super galeis imponuntur, longitudine duorum cubitorum. Alia, cui fructus longus nec rectus sed contortus: cibo dulcis, sed morsus in alvo, difficultatesque facit intestinorum. ob id *Alexander* ne quis manderet, interdixit. Alia, cui fructus similis cornu. Sub quatuor distinctis eandem videtur proponere plantam.

β. *Plinius* in *Histor. mundi* lib. xii. cap. 6.

Major alia pomo & suavitate præcellentior, quo sapientes

tes

tes indorum vivunt. Folium alas avium imitatur, longitudine trium cubitorum, latitudine duum. Fructum cortice emittit admirabilem succi dulcedine, ut uno quaternos satiet. Arbori nomen Palæ, pomo Ariensæ. Plurima est in Sydracis, expeditionum Alexandri termino. Est & alia huic similis, dulcior pomo, sed interaneorum valetudini infesta. Edixerat Alexander, ne quis agminis sui id pomum attingeret.

34. HISTORIÆ & traditiones tot de planta nostra Historice traditiones. occurrunt apud peregrinatores, ut vix de ulla alia plures, quas omnes hic compilare frustraneum foret opus. Credunt enim multi, Musam nostram fuisse Arborem vetitam, alii Folia ficulnea, alii Dudaim, alii Phœnicem &c. de singulis pauca recensebo;

A. ARBOR SCIENTIÆ BONI ET MALI a Deo in Paradiso protoplastis vetita. Genes. cap. II^{do}. & III^{io}. Hanc arborem eandem cum nostra Planta fuisse volunt plurimi; ita scribit Cardanus & alii, ita statuit Peregrinatorum vulgus; idem credunt Afri, Judæi, Græci &c. Cum autem nulla sufficientia, ubi nulla descriptio, argumenta adduci possunt, conjecturando argumentantur, dicentes: si fuerit planta & quidem etiamnum in mundo existens, vel nota, convenientius applicari potest huic plantæ, quam cuidam alteri:

a. Cum hæc Planta inter omnia vegetabilia, speciosissima, foliorum magnitudine & nitore præ reliquis spectabilis sit.

β. Cum singulare sit hocce Vegetabile & quasi medium inter herbas & arbores.

γ. Cum caulis squamis imbricatis tectus serpenti ad scandendum fuisset præ reliquis valde commodus.

δ. Cum fructus e cacumine Plantæ deorsum nutans, distes

stet a terra per tale spatium, ut ab homine decerpi quidem queat, sed nec sine summa adhibita extensione corporis.

1. *Cum fructus hic sit magnitudine & colore maxime spectabilis.*

3. *Cum fructus sit omnium suavissimus.*

4. *Cum fructus transversim sectus repræsentet crucem rubram & simul umbram hominis crucifixi, forte rudimentis feminum ad latera loculamentorum positus, adscribendam.*

9. *Cum fructui decerpto, nullus alius succedat.*

Argumenta hæc valde manca relinquo, propositurus unicum, quod magis ad rem faciet.

1. *Cum Arbor vetita in Paradiso fuerit unica:* demonstravimus in System: Natur: obs. Nat: §. 1-4. quod unicum modò individuum utriusque sexus ex singula specie plantarum in primordio creatum fuerit: illudque deinde feminibus mox sese propagasse, omnino necessarium videtur: hacce modò unica Planta excepta, quæ per aliquod tempus solitaria existere debuerit. vide §. 26. lit. V.

B. FICUS, CUJUS FOLII NUDA SUA TEXERE CORPORA PROTOPLASTI. Genes. III: 3. *Cumque cognovissent sese nudos, consuerunt folia Ficus, & fecerunt sibi Perizomata.* Plurimi credunt, Ficum (pag. 4.) hanc fuisse eandem plantam, quum hujus foliis nulla aptiora pro perizomatibus haberi queant, & variæ gentes, etiam hoc tempore, ista folia pro subligaculis gerant (§. 28.); quod multo probabilius videtur, quam de foliis Ficus vulgaris, ut pictores volunt.

C. UVA E TERRA CANAAN A DUOBUS VIRIS TRANSPORTATA: Numer. XIII: 23. *Pergentes usque ad Torrentem-botri, abscinderunt palmitem cum uva sua, quem portaverunt in vesi duo Viri.* Uvam hanc de nostra Mu-

sa interpretantur plurimi, cum hæc in Terra sancta occurrat (§. 22.), nec ulla uva vitis tam magna facile sit, ut a duobus debeat portari hominibus, sed Musa sæpius tam magna in istis locis excrescat.

D. DUDAIM Genes. cap. XXX. quod Ruben collegerat, deditque matri suæ Leæ, pro quo Leæ a Rachele redemit sibi thori socium Jacobum per noctem; de Musæ baccis intellectum vult Scheuchzerus in phys. sacr. belg. tom. 2. tab. 89. & alii.

E. ARBOREM, CUJUS FRUCTUS MILITIBUS AB ALEXANDRO FUIT PROHIBITUS. vide Theoph. & Plin. §. 3. nostra 35. a. B. cum nostra planta eandem fuisse consentiunt omnes. Ratio cur prohibuit, erat, quod fructus auide & copiose ab inadsuetis militibus devoratus excitaverit, in certis præsertim locis, colicam, tormina & diarrhoeas; forte etiam quod apta magis veneri reddat quam corpora marti.

F. CIBUS SAPIENTUM INDIÆ. vide Theoph. & Plin. I. nostra 33. num per sapientes istos intellexerint sectam istam etiam hodiernum sapientem dictam apud Indos, num aliam, determinare nequeo. Scio tamen illum sapientem esse, qui propriis bonis, nec mille vitæ periculis acquisitis, contentus vivat, quique se non multa habentem, sed pauci indigentem, divitem esse didicerit. Sapiens etiam est, qui simplicissimam & naturæ convenientem dietam præfert lautissimis venenis. Sapientes itaque sunt Indi, etiam hoc tempore multi, qui ad Palmeta innocentissimos suos annos cum fructu palmarum suavissimo, omnique mentis ac animæ tranquillitate, ad nestorios usque deducunt. vide Kæmpf.

G. PHOENIX ANTIQUORUM. Quod Arabes sub ave Phoenice (*Ave in natura alias non existente*) metaphoricè Palmam descriperint, tam clare demonstravit Kæmpferus,

perferus, ut ne quidem de eo dubitare liceat; cuiam verò Palmarum speciei metaphora hæc sit adscribenda incertum est; dicam modò, quod cum Musa nostra quam exacte coincidat, ut vix cum ulla alia melius. *Phoenix* (φωειξ est Palma, & Palmis omni ævo annumerata fuit Musa) nascitur solitaria §. 26. B. in locis terræ fervidissimis §. 22. cujus forma est eximia, magnitudine aquilæ, (foliis avium pennas vel alas referentibus §. 33. a. β.), diutissime vivens §. 26. α, vitæ tandem pertæsa in summo nidum (racemum) construens, dulcissimis & melleis aromatibus (florum nectare & fructuum odore) refertum, in quo sesemet ipsam a calore solis (venereo) accensam cremare sinit, & emoritur §. 26. β. ut e pulvere enascatur *Vermiculus* (stolo §. 26. γ.) prioris subiturus vitæ periodum.

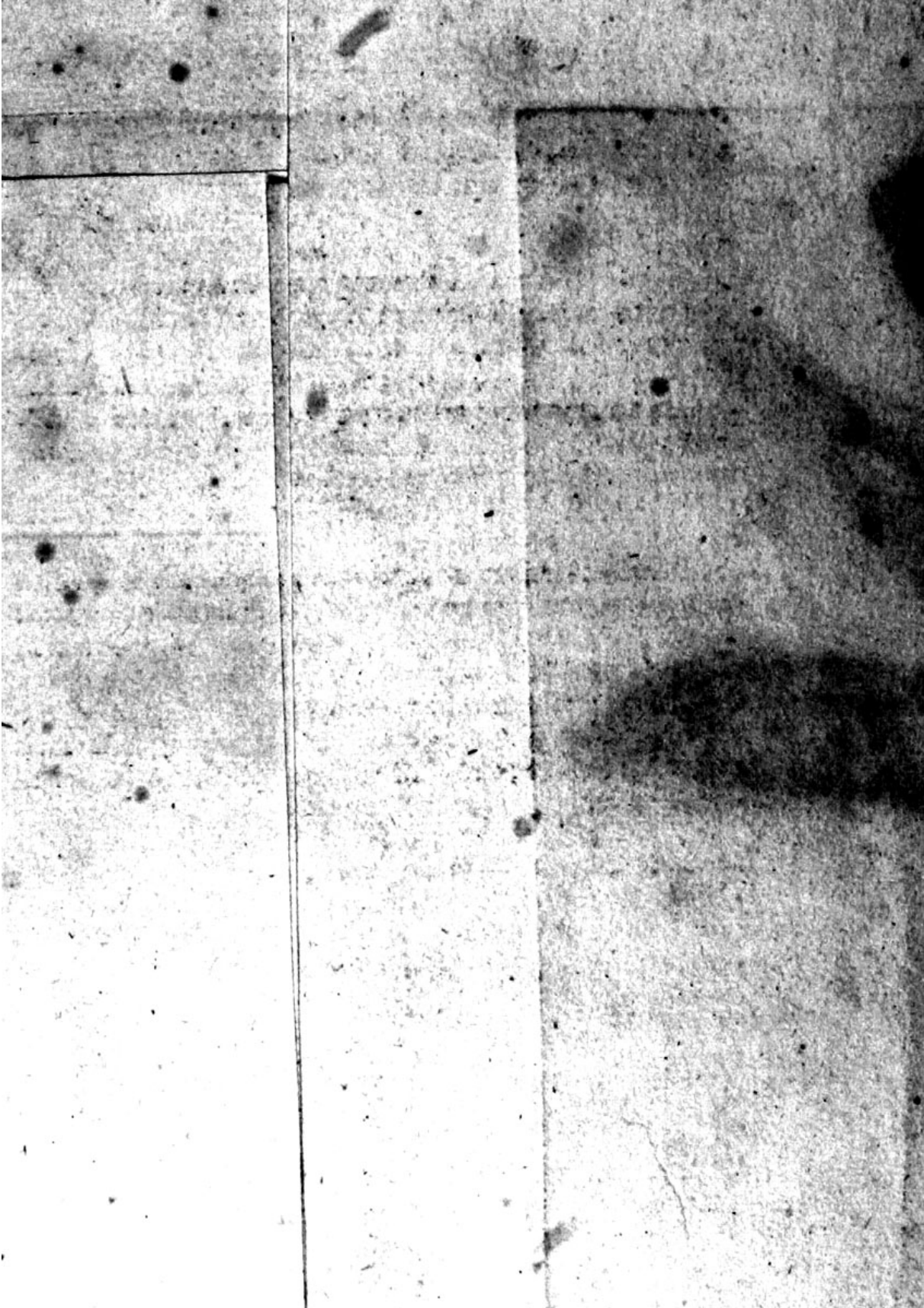
Superstitiosa & vana.

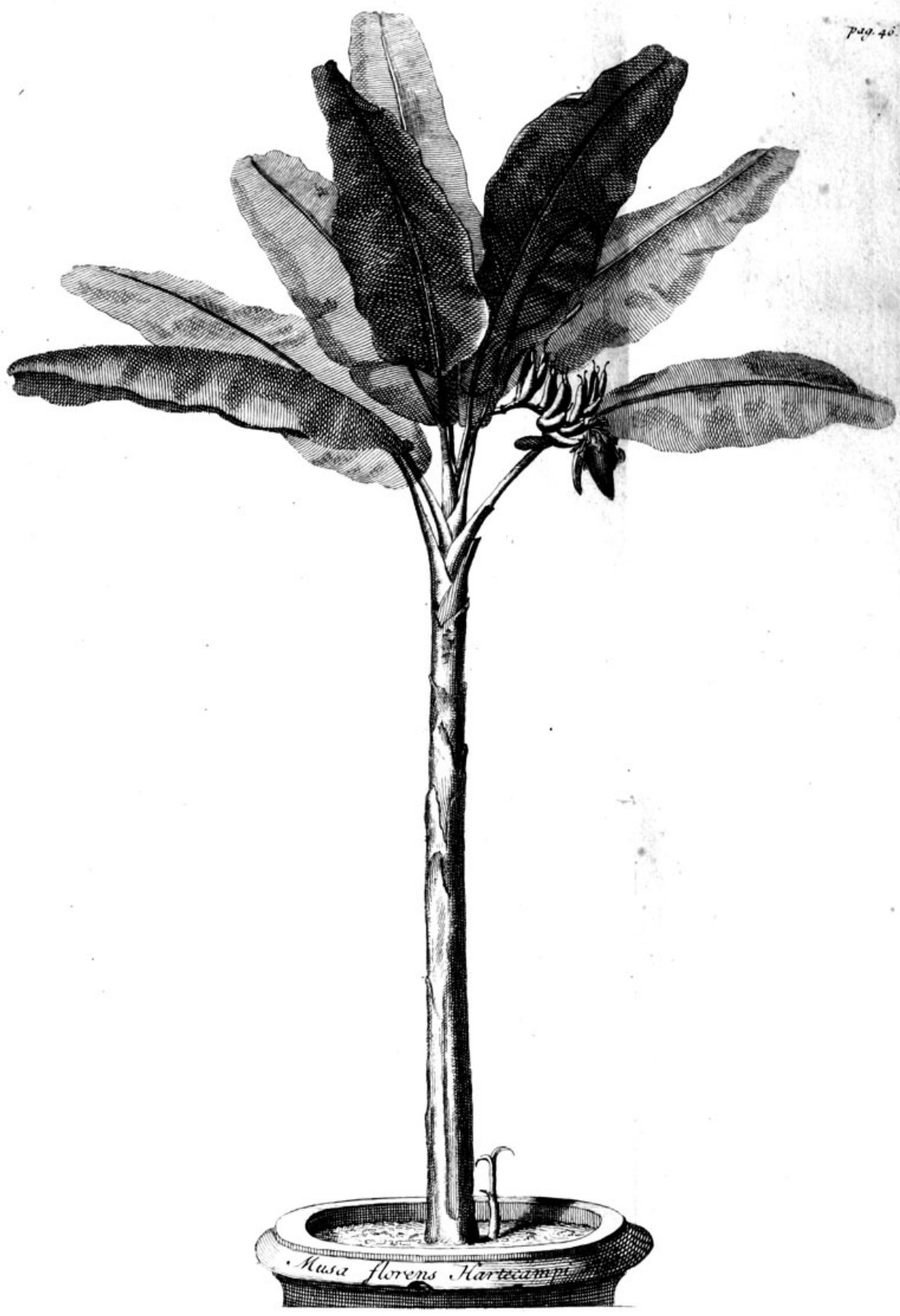
35. *Superstitiosam* in America Hispanicam & Portugallicam gentem ridemus, quæ fructum cultro discindere timet, ne crux §. 34. A. η. conspiciatur, sed potius dentibus & digitis dilacerat.

Nugæ sunt & quisquilæ Judæorum & Græcorum, qui perhibent plantam hanc se incurvare, si fructus ante maturitatem decerpitur, & ei, qui fructum legit, alampam infligere.

Vanum est cum Indis credere, Musam ortam fuisse e *Canna saccharifera Colocasiæ* inserta.



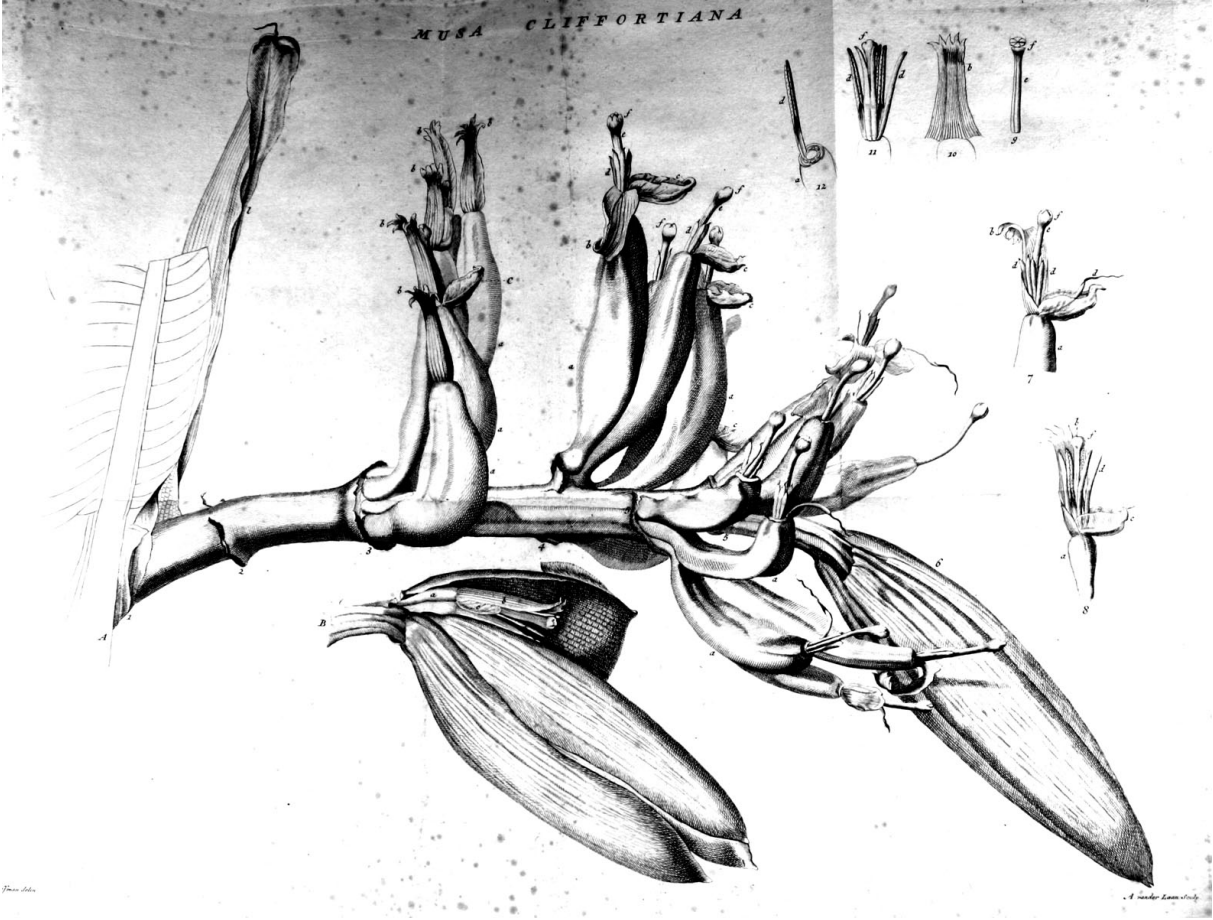




Musa florens Hartecampi

Floreat mea Musa per annos!

MUSA CLIFFORTIANA



Thunberg

J. Smith delin. G. S. Scudder sculp.

EXPLICATIO TABULÆ ÆNEÆ.

A. repræsentat racemum integrum naturali magnitudine, depictum ante explicationem florum hermaphroditorum masculinorum.

B. exhibet figuram 6. post dehiscentiam spathæ, cum floribus hermaph. masculinis.

1. Folium ultimum spathæforme ipsius plantæ.
2. Locus, cui spatha prima vacua & cassâ annexa fuerit.
3. Verticillus primus florum femininorum.
4. Verticillus secundus florum femininorum.
5. Verticillus tertius & quartus florum femininorum.
6. Spatha sexta cum sequentibus inclusis, nondum expansa, flores masculinos continens.
7. Flos hermaphroditus femininus in situ naturali.
8. Flos hermaphroditus masculinus, in situ naturali.
9. Stylus cum stigmate transversaliter dissecto.
10. Petalum explicatum.
11. Stamina & pistilla scorsim exhibita, e floribus masculinis exenta.
12. Stamen unicum e flore masculino, exemptum, receptaculo infertum.

Litteræ in singulis floribus eandem indicant partem.

- a. Germen.
- b. Petalum.
- c. Nectarium.
- d. Stamina.
- e. Stylus.
- f. Stigma.



