

TARTU ÜLIKOOL

Sotsiaal- ja haridusteaduskond

Riigiteaduste instituut

Andres Leiste

Poliitilise osaluse kaks aspekti ja nende seosed poliitilise käitumisega

Bakalaureusetöö

Juhendaja: Kristjan Vassil, Ph.D

Tartu 2013

Olen koostanud töö iseseisvalt. Kõik töö koostamisel kasutatud teiste autorite tööd, põhimõttelised seisukohad, kirjandusallikatest ja mujalt pärinevad andmed on viidatud.

Olen nõus oma töö avaldamisega Tartu Ülikooli digitaalarhiivis DSpace.

Andres Leiste

Sisukord

1. Sissejuhatus	2
1.1 Poliitilise osaluse määratlemine	2
1.2 Poliitilise osaluse struktuur	3
1.3 Poliitilise osaluse tegurid	6
1.5 Töö eesmärgid ja hüpoteesid	10
2. Meetod	12
2.1 Valim	12
2.2 Analüüsitavad tunnused	12
2.3 Analüüsimeetodid	15
3. Tulemused	16
3.1 Poliitilise osaluse tunnuste esinemissagedus	16
3.2 Poliitilise osaluse tunnuste seosed	17
3.3 Poliitilise osaluse struktuur	18
3.4 Poliitilist osalust ennustavad tegurid	19
4. Arutelu	23
4.1 Eesti elanike poliitilise osaluse tase	23
4.2 Poliitilise osaluse struktuur	25
4.3 Poliitilise osaluse tegurid	26
Kokkuvõte	29
Kasutatud kirjandus	30
Summary	33

1. Sissejuhatus

Poliitiline osalus (ingl k., *political participation*) on demokraatia ja kodanikuühiskonna keskseks mõisteks ning seda peetakse hästitoimiva demokraatliku riigikorra tunnuseks (Hooghe & Quintelier, 2012). Demokraatliku riigikorra säilimiseks peab valitsus olema valitud rahva poolt ja tegutsema rahva hüvanguks.

Seetõttu on oluline, et valitsejad oleksid kursis, mida rahvas soovib ning see saab toimuda vaid läbi kodanike poliitilise osaluse ja poliitiliste eelistuste edastamise (Krosnick, Visser, & Harder, 2010). Demokraatlikes ühiskondades on kodanikel lisaks valimisõigusele veel terve rida erinevaid võimalusi edastamiseks oma poliitiline rahulolematuse või rahulolu valitsusele, mõjutades seeläbi poliitilisi otsustusi. Ometigi on mitmetes demokraatlikes riikides kodanike poliitiline osalus üldise trendina langemas ja seda nii parteide liikmelisuse kui valimisosaluse puhul (Hooghe & Quintelier, 2012). Seetõttu on väga oluline uurida, kuidas on võimalik poliitilist osalust võimalikult ammendavalt kirjeldada, ning mõista seda mõjutavaid tegureid.

Oma bakalaureusetöös analüüsin Eesti elanike üldise poliitilise osaluse struktuuri ja taset ning uurin, millisel määral on osalusaktiivsust võimalik erinevate tegurite (sh demograafilised tunnused, poliitilised hoiakud ja subjektiivse heaolu näitajad) vahendusel ennustada. See võimaldab paremini mõista kodanike erilaadsete poliitilise osalusviiside motiivide tausta ja teha järeldusi nende poliitilise aktiivsuse kohta.

1.1 Poliitilise osaluse määratlemine

Traditsiooniliselt on poliitilise osaluse raames eelkõige käsitletud valimiskäitumist, nii hääletamist kui kandideerimist. Ometigi on poliitiline osalus laiem mõiste kui valimistel osalemine ning kodanik saab olla poliitiliselt aktiivne erinevatel viisidel ka valimistevahelisel perioodil.

Seetõttu on algset suhteliselt kitsast valimiskäitumisel põhinevat osaluse määratlust aegade jooksul laiendatud mitmete uurijate poolt ja kasutusel on suur hulk erinevaid definitsioone sõltuvalt uurimistasemest. Kokkuvõttes võib need erinevad määratlused siiski taandada neljale peamisele tunnusele, mis poliitilist osalust iseloomustavad, ning nendeks on (1) *aktiivsus*, (2) *kodanikud*, (3) *mõjutamine* ja (4) *poliitilised otsused* (Hooghe & Quintelier, 2012). Täpsemalt eeldab poliitiline osalus esmalt teatud *aktiivsuse* taset, mis peab võimaldama täpselt hinnata ja kirjeldada, kuidas ning millisel määral

kodanikud käitumuslikult poliitilises tegevuses osalevad, näiteks kas nad osalevad valimistel, meeleavaldustel või ei väljenda üldse oma poliitilist eelistust mitte ühegi tegevuse kaudu. Teiseks eeldab poliitiline osalus demokraatlikku osalust ja *kodanike* olemasolu. Seejuures on oluline, et tegemist oleks populatsiooni esindavate kodanikega, mitte juba nende seast valitud rahvaesindajatega või teatud kitsama poliitilise eliidiga. Kolmandaks poliitilise osaluse tunnuseks on kodanike püüd *mõjutada* oma eelistuste ja valikutega poliitilisi otsuseid kas siis otseselt poliitikutele suunatuna või kaudsemalt läbi valimiste. Viimaseks oluliseks tunnuseks ongi *poliitilised otsused*, mille all peetakse silmas eelkõige riikliku tähtsusega valitsusepoolseid otsustusi ning seega ei käsitleta poliitilise osalusega näiteks pereringis, koolis või töökohal toimuvaid arutelusid või teisi tegevusi. Seetõttu on oluline hoida selgelt lahus kodanikuosalus (ingl k., *civic participation*) ja poliitiline osalus (Smith, 2009).

Käesolev töö tegeleb poliitilise osalusega, mille alla kuuluvad kõik populatsiooni esindavate kodanike aktiivsed poliitilised tegevused (sh allkirjade kogumine petitsioonile, seaduslikel meeleavaldustel osalemine), mis on suunatud poliitiliste otsuste mõjutamisele.

1.2 Poliitilise osaluse struktuur

1.2.1 Ajalooline taust

Algselt peeti poliitilist osalust ühemõõtmeliseks konstruktsiks (nt. Berelson, Lazarsfeld, & McPhee, 1954) ehk nähtuseks, mida on võimalik kirjeldada kodanike üldise poliitilise aktiivsuse taseme kaudu. Peamiselt valimiskäitumisele tuginedes arvati, et poliitilise osaluse skaala ühes otsas on poliitiliselt aktiivsed ning poliitilise osaluse skaala teises otsas on poliitiliselt mitteaktiivsed kodanikud (Hooghe & Quintelier, 2012).

Oma klassikalise tööga näitasid aga Verba ja Nie (1972), et selline ühemõõtmeline lähenemine poliitilisele osalusele ei ole kehtiv ja poliitiliselt aktiivsed kodanikud valivad endale pigem ühe või paar poliitilise aktiivsuse vormi, mille juurde jäävad ning suhteliselt vähe on neid poliitilisi aktiviste, kes on seotud väga erilaadsete osalusviisidega.

Sellest Verba ja Nie (1972) tõdemusest alates on poliitilise osaluse uurimisel hakatud suuremat tähelepanu pöörama selle mitmemõõtmelisusele, sest osalus võib avalduda väga erinevates vormides alates valimiskäitumisest ja poliitilise partei heaks töötamisest kuni protestiaktatsioonideni ning mõjutada demokraatlikku riigikorda ka erinevatel viisidel (Newton & Montero, 2007).

1.2.2 Poliitilise osaluse struktuuri uurimine

Poliitilise osaluse mitmemõõtmelise ülesehituse uurimiseks kasutasid Verba ja Nie (1972) statistilise meetodina faktoranalüüsi, täpsemalt peakomponentide analüüsi (ingl. *principal component analysis, PCA*), ning see statistiline analüüs on ka tänapäeval uurijate seas kasutusel peamise uurimismeetodina. Newton ja Montero (2007, lk 207) on välja toonud peakomponentide meetodi kolm eelist, miks see on sobiv poliitilise osaluse sisulise ülesehituse uurimiseks. Esiteks võimaldab see taandada suurema hulga üksiktunnuseid väiksemale hulgale tähenduslikele gruppidele. Teiseks võimaldab see meetod leida suurest andmehulgast varjatud või latentse struktuuri (võimaldab näha puude taga metsa) ning kolmandaks aitab see meetod tuvastada erinevat tüüpi hoiakuid või käitumisi.

1.2.3 Poliitilise osaluse tunnused

Faktoranalüüs aitab seega koondada kokku sisuliselt sarnase tähendusega poliitilise osaluse tunnuseid ning seeläbi mõista paremini erinevat liiki poliitilist osaluskäitumist. Seetõttu on poliitilise osaluse uurimiseks küsitlusmeetoditega oluline kaasata faktoranalüüsi teostamiseks võimalikult suur hulk erinevaid käitumisviise, et leida neile tähenduslik ühisosa. Näiteks Euroopa Sotsiaaluuringu (ingl. k., *European Social Survey*, edaspidi lühendina *ESS*) raames kasutatakse lisaks traditsioonilisele valimiskäitumisele veel seitset erinevat tunnust kodanike poliitilise osaluse hindamiseks (täpsem info töö meetodi 2.2.1 osas), mida uurin käesolevas töös samuti faktoranalüüsi kasutades.

Traditsiooniliselt jäetakse poliitilise osaluse struktuuri analüüsides välja valimistel osalemine, sest sellega on seotud keskmiselt 60-70% Euroopa valimisealisest elanikkonnast ja paljudes riikides on tegemist traditsioonidel põhineva poliitilise käitumisega. Seetõttu käitub valimistel osalemine analüüsidesse lisatuna teistest osalustunnustest erinevalt ja moodustab faktoranalüüsis iseseisva dimensiooni (Hooghe & Quintelier, 2012; Verba & Nie, 1972). Näiteks Newtoni ja Giebleri (2008) uuringus laadus valimistel osalemine teistest poliitilise osaluse aspektidest selgelt eraldi, seletades ära 9% andmete üldisest hajuvusest. Sellest tulenevalt ei kaasata ka käesolevas töös valimistel osalemist tunnuseks faktoranalüüsi, kuid uuritakse selle seoseid ülejäänud poliitilist osalust väljendavate tunnustega.

1.2.4 Poliitilise osaluse kaks aspekti

Erinevate poliitilise osaluse tunnuste faktoranalüüs on näidanud, et sisuliselt on võimalik need taandada vähemale hulgale tunnustele. Nii näiteks ei leidnud ka Barnes ja Kaase

(1979) kinnitust poliitilise osaluse ühemõõtmelisele struktuurile ja eristasid oma klassikalises töös selle raames kaks aspekti, mille nimetasid traditsiooniliseks ehk konventsionaalseks ja mittekonventsionaalseks osaluseks (ingl k., *conventional vs. unconventional participation*). Neid mõisteid kasutan edaspidi ka oma töös, kuigi ingliskeelses keeleruumis on kasutusel sisuliselt samaväärsete sünonüümidenä ka näiteks mõisted formaalne ja mitteformaalne osalus. Samuti kasutatakse laialdaselt mõistetena institutsionaalne ja mitteinstitutsionaalne poliitiline osalus (ingl k., *institutionalised vs. non-institutionalised political participation*, nt. Hooghe & Marien, 2013; Hooghe & Quintelier, 2012), millest esimene viitab otseselt erinevate institutsioonidega seotud tegevustele või seotusele poliitilise eliidiga (nt ametnikega kontakteerumine), siis teine liik käitumuslikke osalusi ei ole vahetult seotud ei valimiste ega riiklike institutsioonidega (nt allkirjade kogumine, demonstratsioonidel osalemine).

Kui konventsionaalne poliitiline osalus peegeldab eelkõige valimistega seonduvaid protsesse (näiteks poliitika kohta lugemine, diskussioonid, ametnikega kontakteerumine, parteide heaks töötamine), siis sellest eristatud 'protesti potentsiaal' viitas Barnes ja Kaase (1979) käsitluses seotusele mittekonventsionaalsete poliitilise käitumise viisidega nagu näiteks allkirjade kogumine ja andmine, demonstratsioonidel, streikidel või protestimiitingutel osalemine ning boikoteerimine. Need uuemad mitte-traditsioonilised poliitilised osalusvormid vastavad kõige paremini mõistele nn 'igapäeva-poliitika' (ingl k., *lifestyle politics*), mis võimaldab kodanikel anda poliitilise tähenduse oma igapäevastele tegevustele (Marien, Hooghe, & Quintelier, 2010). Kuigi need kaks poliitilise osaluse aspekti on omavahel seotud (st ühega seotud kodanikud osalevad suurema tõenäosusega ka teistlaadi käitumistes), siis ei ole seos ühene ning poliitilises osaluses on eristatavad erinevad eelistused ja osalustüübid.

Poliitilise osaluse käitumise faktoranalüütiline lähenemine on ka viimastel aastatel jätkuvalt kinnitanud kahe aspekti olemasolu ja näidanud, et peakomponentide meetodit kasutades laaduvad konventsionaalse osaluse tegurid ühele faktorile ja mittekonventsionaalset osalust peegeldavad teisele faktorile (nt Hooghe & Marien, 2013; Marien, 2008).

Käesolevas töös analüüsin Eesti elanike poliitilise osaluse struktuuri kasutades samuti faktoranalüüsi raames peakomponentide meetodit ning võrdlen saadud tulemusi varasemate uuringutega, mis on kasutanud lähedast hulka osalustunnuseid ja võrreldavaid analüüsimeetodeid (nt Hooghe ja Quintelier, 2012).

1.3 Poliitilise osaluse tegurid

Poliitiline osalus on sotsiaalse elu üks loomulikke ja tähenduslikke väljendusi, mistõttu ei saa seda uurida lahusolevana teistest elu aspektidest (Lamprianou, 2013) ja ühiskonna sotsiaalne struktuur määrab suuresti poliitilise käitumise laadi (Hooghe & Quintelier, 2012). Rohkelt on uuritud valimiskäitumise põhjuseid ja seda ennustavaid tegureid (Harder & Krosnick, 2008), kuid jätkuvalt ootab vastuseid küsimused laiema poliitilise osaluse kohta – kes ja millisel viisil on sellega seotud.

Isegi sama poliitilise käitumise taga võivad peituda erinevad põhjused. Näiteks valimistel osalemine võib olla tingitud soovist osaleda oma poliitilise tahte väljendamisel ja poliitilises otsustusprotsessis, toetades teatud kindlat poliitilist seisukohta. Samas võib hääletamas käimine olla osa harjumusest ja ühiskonnas kehtivast rituaalist, kui ühiskonnas kehtivast ootuspärasest käitumisviisist. Samuti võib näiteks protestikäitumine olla tingitud nii formaalsete sotsiaalse ja poliitilise osaluse kanalite puudusest kui viidata aktiivsetele kodanikele, kes osalevad poliitilises elus erinevate kanalite vahendusel (Makarovic, Ivancic, & Podmenik, 2007). Kui kodanike poliitiline osalus ei ole takistatud riigikorra poolt, siis võib olla madal aktiivsus tingitud kodanike enda motivatsiooni puudusest ning madalast huvist oma poliitiliste eelistuste väljendamiseks (Hooghe & Quintelier, 2012). See viitab omakorda individuaalsetele ja/või sotsiaalsete teguritele, mis mõjutavad seda, kas ja millisel määral konkreetne kodanik poliitilises elus osaleb ning oma poliitilist aktiivust erinevate kanalite kaudu väljendab.

Poliitilise osaluse uurimine viimase viie dekaadi vältel on selgelt näidanud, et eelkõige ilmnevad erinevused poliitilises osaluses kolme tunnuse lõikes, milleks on haridustase, sugu ja vanus (Gallego, 2007; Marien et al., 2010).

1.3.1 Haridus

Kodanike haridustase on nende poliitilise osaluse parimaks ennustajaks ja see tulemus on püsinud stabiilsena aastakümnete vältel. Tulemused viitavad erinevates riikides üheselt sellele, et kõrgema haridustasemega inimesed osalevad poliitilises elus oluliselt aktiivsemalt kui vähemal määral haridust omandanud kodanikud. Näiteks kõrghariduse omandamine suurendab võrreldes keskharidusega tõenäosust valimistel osaleda 10 protsendi punkti võrra (Flavin & Keane, 2012). Seejuures on lisaks seostele näidatud kõrghariduse omandamise põhjuslikku mõju poliitilise osalusaktiivsuse kujunemisele (Mayer, 2011).

Koos hariduse omandamisega arendatakse ka oma kodanikuoskusi ja jõutakse suurema tõenäosusega kõrgemale sotsiaalsele staatusele. Samas on viiteid selle kohta, et haridustasemest tingitud ebavõrdsus poliitilises osaluses on domineerimas eelkõige traditsiooniliste osalusviiside puhul ning mittekonventsionaalsete puhul on madalama haridustasemega kodanike kaasatus suurem. Seejuures omab madalam haridus oluliselt enam rolli näiteks toodete boikoteerimise ja petitsioonide allkirjastamise puhul (Smith, 2009). Ka demonstratsioonidel avaldab oma poliitilist arvamust väga erineva haridusliku taustaga kodanikke, kuigi madala haridustasemega inimeste osakaal jääb siiski mõnevõrra alla populatsiooni vastavale osakaalule (Van Aelst & Walgrave, 2001).

1.3.2 Sugu

Traditsiooniliselt on leitud, et naised on madalama poliitilise aktiivsusega kui mehed ning seetõttu on eeldatud, et naised osalevad ka poliitikas vähem. Samas näitavad viimaste aegade uuringud sooliste erinevuste kahanemist ja koguni teatud riikides selle kadumist, kuid siiski püsib sugu poliitilise osaluse olulise ennustajana. Eelkõige on naiste poliitiline osalus madalam konventsionaalsete tegevuste puhul ning nad kalduvad pigem osalema vähem hierarhilistes ja enam mitteformaalsetes poliitilistes tegevustes (Marien, 2008). Näiteks ESS 2002-2006. aasta andmete põhjal selgus, et naised kirjutavad sagedamini alla petitsioonidele, boikoteerivad teatud tooteid ja kannavad kampaaniamärke enam kui mehed. Selline muster püsib ka siis, kui kontrollida erinevaid sotsiaal-majanduslikke ja hoiakulisi erinevusi (Coffe, 2010). Seejuures on näiteks Smith (2009) näidanud, et protestikäitumine on iseloomulikum enam Ida-Euroopa naistele võrreldes Lääne-Euroopa riikide naistega. Seega meeste poliitilise aktiivsuse ülekaal ei väljendu kõigis erinevates osaluse aspektides ja samuti tuleb arvestada riikidevahelisi erinevusi.

1.3.3 Vanus

Levinud on arvamus, et nooremad inimesed ei ole enam poliitiliselt nii aktiivsed kui vanemad – neil on madalam osalusaktiivsus valimistel, noorte osakaal poliitilistes parteides kahaneb, poliitika huvitab noori üha vähem ja neil on kehvemad poliitilised teadmised (Quintelier, 2007), kuigi mitte kõik uurimused ei toeta seda seisukohta (Jennings & Markus, 1988). Samas on noorel ligipääs mitmete konventsionaalsetele osalusviisidele piiratud (nt valimisõiguse vanusepiirang) ja sageli väljendavad nad end võrreldes vanematega teisiti, näiteks rakendades alternatiivset elustiili (nt punk) või agressiivsemal viisil (nt vargused, narkootikumid).

Noorte alternatiivset poliitilist osalust on keeruline tavaliste küsitluste abil hinnata, sest näiteks ESS uuring sisaldab küsimustena vaid ühiskonnas aktsepteeritud osalusviise. Tulemused näitavad, et uuemad mittekonventsionaalsed osalusvormid on nooremate kodanike seas populaarsed, eelkõige demonstratsioonidel osalemine ja märkide kandmine. Kui üldiselt on leitud perekonna mõju osaluskäitumisele ja kõrgema poliitilise aktiivsusega noored pärinevad kõrgema sotsiaal-majandusliku taustaga kodudest (Fisher, 2012), siis mittekonventsionaalne osalusaktiivsus on noorte seas mõjutatud enam eakaaslaste kui vanemate poolt (Oswald & Schmid, 1998).

Kokkuvõttes võib väita, et noorematel ja vanematel kodanikel ei ole vahet niivõrd poliitilise aktiivsuse ega huvi tasemes (Quintelier, 2007), kui erinevates eelistustes ning seetõttu on oluline analüüsida vanuselisi erinevusi erinevate poliitilise osaluse aspektide lõikes. Selleks uuritakse käesolevas töös poliitilise osaluse seoseid küsitletute vanusega täpsemalt vanusegrupe ja kohorte eristamata.

1.3.4 Poliitiline usaldus

Erinevad poliitilised käitumised ja hoiakud nagu näiteks poliitiline usaldus kujunevad välja juba varases noorukieas ja jäävad suhteliselt püsivaks (Hooghe & Wilkenfeld, 2008). Uuringud on näidanud (nt Hooghe & Marien, 2012), et poliitiline osalus on kõrgeim nende seas, kes usaldavad oma riigi poliitilist süsteemi. Seejuures annab oma täiendava panuse ka see, kuivõrd kodanik suudab mõista poliitikat ning saab poliitilisest süsteemist enda hinnangul aru. Samas on madalaima poliitilise osalusega kodanikud, kes ei usalda oma riiki ega selle poliitilist süsteemi ning samuti need, kes ei suuda toimuvat poliitilist debatti jälgida ega mõista. Oluline on seejuures rõhutada, et madala poliitilise usaldusega kodanikud ühinevad pigem mittekonventsionaalset osalust väljendavate tegevustega ning see ei ole seotud nende üldise poliitilise teadlikkusega. Samas leidsid Van Der Meer ja Van Ingen (2009) oma töös, et poliitilisel usaldusel on negatiivne mõju ehk poliitikat vähem usaldavad inimesed kalduvad enam poliitikas osalema, et oma hääl kuuldavaks teha. Võiks eeldada, et sama kehtib ka poliitikas pettunud inimeste kohta, kes on rahulolematud kehtiva poliitilise süsteemiga ja valitsusega. Uuringutes on leitud, et madalama poliitilise usaldusega inimesed on enam seotud vahetute osalusviisidega (Kaase, 1999), kuid samas ei ennusta huvi tundmine poliitika vastu aktiivseid poliitikale pühendumise vorme nagu raha annetamine erakondadele või töötamine poliitilise organisatsiooni heaks (Newton & Montero, 2007).

Seega ei ole alust eeldada, et mitteusaldavad kodanikud hoiduvad poliitilisest osalusest, vaid ka nende seas on poliitiliselt aktiivseid kodanikke ja neil võivad olla teistlaadsed poliitilise käitumise eelistused. Siiski on poliitiliste hoiakute rolli osas poliitilise osaluse kujunemisel veel rohkelt vastuolulisi tulemusi ja küsimärke, mistõttu käesolevas töös kaasan analüüsidesse võrdlevalt mitmeid erinevaid haakuvaid tunnuseid nagu poliitiline usaldus, rahulolu, huvi ja orientatsioon.

1.3.5 Subjektiivse heaolu näitajad

Varasemates töödes on indiviidi subjektiivse heaolu seos poliitilise osalusega saanud suhteliselt vähe teadlaste tähelepanu (Pacheco & Lange, 2010), kuid värskemad uuringud on näidanud, et poliitiline osalus on seotud kodanike õnnetundega ja üldise rahuloluga ka erinevaid demograafilisi tegureid arvesse võttes (Wallace & Pichler, 2009). Samuti on leitud, et oma eluga enam rahulolevad inimesed käivad näiteks suurema tõenäosusega hääletamas ning see seos on oma tugevuselt võrreldav näiteks haridustasemega (Flavin & Keane, 2012). Seetõttu kaasan oma töös üldise eluga rahulolu ja subjektiivse õnnetunde kontrollimaks nende võimalikku panust poliitilise osaluse ennustamisel.

1.3.6 Riigid

Poliitilise osaluse võrdleval uurimisel tuleb arvestada ka kultuurilise ja regionaalse taustaga, sest rahvuslikud ja individuaalsed omadused ei pruugi olla kattuvad (Newton & Montero, 2007). Näiteks valimiskäitumise uuringute üks paradokse on see, et mida kõrgema haridustasemega on riigi elanikkond, seda madalam on valimistel osalemisaktiivsus (klassikalisteks näideteks on Ameerika Ühendriigid ja Šveits), mis tuleneb kombinatsioonina nii individuaalsetest kui rahvuslikest eripäradest. Igal riigil on ajaloolise ja poliitilise tausta tõttu unikaalne osalusmuster ja seda mõjutavad tegurid. Kõige kõrgema poliitilise osalusega on poliitiliselt stabiilsed riigid, kus on kehtimas tõhus poliitiline süsteem ning madal kuritegevuse ja korrupsiooni määr. Kuigi poliitilise osaluse kujunemisest moodustavad valdava enamuse indiviidiga seotud tunnused, siis ESS uuringu andmetel võib 22 riigi põhjal väita, et riikidevahelised erinevused seletavad 10% poliitilise osaluse kujunemisest (Newton & Montero, 2007) ja seega tuleb tulemuste tõlgendamisel arvestada ka kultuurilist konteksti. Käesolev töö põhineb Eesti elanike andmetel, kuid neid on võimalik tõlgendada võrdluses teiste Euroopa riikide vastavate näitajatega, arvestades riigi kultuurilist ja ajaloolist tausta.

1.3.7 Alternatiivsed tegurid

Lisaks mainitud sotsio-demograafilistele tunnustele on leitud veel mitmeid tegureid, mille vahendusel püütakse seletada individuaalseid erinevusi poliitilises osaluses nagu näiteks kodaniku sotsiaalsed võrgustikud (Campbell, 2013), geneetiline taust (Fowler, Baker, & Dawes, 2008) või isiksuseomadused (Gallego & Oberski, 2012; Ha, Kim, & Jo, 2013; Vecchione & Caprara, 2009), kuid neid tegureid käesolevas töös ei käsitleta.

Samuti jäetakse analüüsides välja sageli uuritud majanduslik taust (hinnatuna leibkonna keskmise netosissetulekuna), kuivõrd töö keskendub eelkõige indiviidi-tasandi hoiakulistele tunnustele ning haridustase peegeldab eeldatavasti kaudselt kodaniku üldist sotsiaalset positsiooni.

1.4 Töö uudsus

Autorile teadaolevalt ei ole varasemalt eestlaste poliitilise osaluse struktuuri ega selle alaosa tähenduslikkust empiiriliseltselt rahvuslikul esindusvalimil analüüsitud.

Poliitilist osalust on käsitlenud näiteks Tomsoni (2012) töö, kuid selle eesmärgiks oli kirjeldada äärmuslike vaadete ja poliitilist osalemise seost ning seose sotsiaal-majanduslikku mõõdet. Seega poliitiline osalus ei olnud mainitud töö keskseks teemaks, selle analüüsimisse kaasati vaid kolm aspekti paljudest, ei uuritud poliitilise osaluse struktuuri ega selle alaosa seoseid erinevate poliitiliste näitajatega. Samuti tugines töö Euroopa Sotsiaaluuringu küsitluse vaid ühe aastakäigu andmestikul ning seejuures kasutades võrdlevalt 20 riigi andmeid, keskendumata eraldi Eesti andmetele ja tulemustele.

1.5 Töö eesmärgid ja hüpoteesid

Käesoleva bakalaureusetöö eesmärgiks on uurida Eesti elanike poliitilise osaluse ülesehitusest ning kaardistada erinevaid poliitilisi hoiakuid ja psühholoogilisi hinnanguid selle ennustamiseks. Poliitilise osaluse kui nähtuse erinevate aspektide määratlemine ja nende tausta põhjalikum analüüs aitab paremini mõista erinevaid kodanike poliitilise käitumise motiive ja osalusaktiivsust.

Töö peamised eesmärgid ja hüpoteesid on järgmised:

- kaardistada Eesti elanike poliitilise osaluse tase uuritava perioodil 2008-2010 ja võrrelda poliitilise osaluse tunnuste esinemissagedust teiste Euroopa riikide vastavate näitajatega. Hüpoteesina eeldan, et eestlaste poliitilise osaluse tase jääb Euroopa keskmisest tasemest madalamaks, eriti mittekonventsionaalsete tegevuste lõikes;
- analüüsida faktoranalüüsi kasutades poliitilise osaluse struktuuri ja uurida, kas selle raames on võimalik eristada sisuliselt erinevaid alaosasid. Hüpoteesina eeldan, et eestimaalaste seas võiks ilmnedä varasemalt Euroopa riikide kodanike andmetel leitud sarnane osaluse struktuur (nt Hooghe & Marien, 2012), mille raames on võimalik eristada kahte aspekti – konventsionaalset ja mittekonventsionaalset poliitilist osalust;
- uurida, millisel määral on Eesti elanike poliitiline osalus seotud erinevate demograafiliste tunnuste (sugu, vanus, haridustase), poliitiliste hoiakute (poliitiline orientatsioon, huvi, rahulolu ja usaldus) ning subjektiivsete heaolu näitajatega (üldine eluga rahulolu, subjektiivne õnnetunne). Uuringusse kaasatud tunnused on varasemates töödes olnud poliitilise osalusega seotud ja seetõttu eeldan hüpoteesina, et need on oluliselt seotud ka eestimaalastel.

2. Meetod

2.1 Valim

Minu töö on kvantitatiivne uurimus, mis põhineb Euroopa Sotsiaaluuringu (*European Social Survey, ESS*, www.europeansocialsurvey.org) neljanda ja viienda laine andmetel, mis on kogutud Eestis aastatel 2008/2009 ja 2010/2011. Küsitluse andmed kogutakse intervjuu vormis esindusvalimitel paaris aastatel erinevates Euroopa riikides ühiselt ning andmefailid on vabalt kättesaadavad aadressil <http://ess.nsd.uib.no>.

Uuritava esindusvalimi moodustavad Euroopa Sotsiaaluuringu mõlema laine (ESS4 ja ESS5) raames küsitletud täisealised Eesti elanikud (85% Eesti kodanikud, 15% muu riigi kodakondsus), keda kokku oli 3341 (2008. aasta valimis 1610 ja 2010. aasta valimis 1731); arv võib puudutavate vastuste tõttu erinevates analüüsidest teatud määral muutuda. Valimis oli 59% naisi ja 41% mehi, küsitletute keskmiseks vanuseks oli 49.33 ($SD = 18.8$, vahemikus 18 kuni 96) aastat.

2.2 Analüüsitavad tunnused

2.2.1 Poliitiline osalus

Kasutatav Euroopa Sotsiaaluuringu andmestik sisaldab mõlema laine puhul seitset poliitilist aktiivsust väljendavat tegevust, kus uuringus osalenud kodanikelt paluti dihhotoomisel vastuseskaalal (variandid 1 = *jah*, 0 = *ei*) hinnata, kas nad on viimase 12 kuu jooksul nimetatud tegevust teinud. Poliitilist osalust peegeldavad tegevused olid järgmised:

1. võtnud ühendust mõne poliitiku, valitsuse või kohaliku omavalitsuse ametnikuga (edaspidi lühendatult '**kontakt**');
2. tegutsenud poliitilise partei (erakonna) või surverühma heaks (**töö_partei**);
3. töötanud mõnes muus organisatsioonis või ühingus (**töö_org**);
4. kandnud kampaaniamärki või –kleebist (**märk**);
5. kirjutanud alla palvekirjale või petitsioonile (**palvekiri**);
6. võtnud osa seaduslikust avalikust demonstratsioonist (**meeleavaldus**);
7. boikoteerinud teatud tooteid (**boikott**).

Need poliitilised tegevused jagati vastavalt varasematele uuringutele kaheks grupiks – konventsionaalset ja mittekonventsionaalset osalust väljendatavateks tegevusteks. Esiteks liideti konventsionaalse osaluse (edaspidi lühendatult '**konv_osalus**') taseme leidmiseks

kokku 3 tunnust (kontakt, töö_partei, töö_org), mille tulemusel saadi konventsionaalse osalustaseme summaarne skoor (valimi keskmine summaarne tase oli 0.22 vahemikus 0-3 punkti). Teiseks liideti kokku ülejäänud 4 tunnust (märk, palvekiri, meeleavaldus, boikott) mittekonventsionaalse poliitilise osaluse (edaspidi lühendatult '**mkonv_osalus**') taseme kirjeldamiseks (valimi keskmine tunnuste summaarne tase oli 0.22 vahemikus 0-4 punkti). Kõigi 7 poliitilise osaluse tegevuste hinnangute kokkuliitmisel saadi üldise poliitilise osaluse tase (edaspidi lühendatult '**osalus**'). Poliitilise osaluse tunnused on koos kirjelduse, lühendite ja valimi keskmiste näitajatega (vahemikus 0-1 punkti) esitatud tabelis 1.

Tabel 1. Poliitilise osaluse tunnused ja nende keskmised tasemed

Tunnuse kirjeldus	Poliitilise osaluse tüüp		Keskmine tase
	konventsionaalne	mitte-konventsionaalne	
1) võtnud ühendust mõne poliitiku, valitsuse või KOV ametnikuga	kontakt		0.13
2) tegutsenud poliitilise partei (erakonna) või surverühma heaks	töö_partei		0.03
3) töötanud mõnes muus organisatsioonis või ühingus	töö_org		0.06
4) kandnud kampaaniamärki või – kleebist		märk	0.05
5) kirjutanud alla palvekirjale või petitsioonile		palvekiri	0.08
6) võtnud osa seaduslikust avalikust demonstratsioonist		meeleavaldus	0.02
7) boikoteerinud teatud tooteid		boikott	0.08

2.2.2 Hääletamine

Valimiskäitumist peegeldav valimisaktiivsuse näitaja saadi küsimuse alusel viimastel valimistel osalemise kohta (kodeeritud 1 = jah, 0 = ei).

2.2.3 Demograafilised näitajad

Demograafilistest näitajatest lisan analüüsidesse vastajate soo, vanuse ja haridustaseme.

- **Sugu** on dihhotoomne tunnus (0=mehed, 1=naised);
- **Vanus** arvutati arvulise tunnusena küsitletu poolt öeldud sünniaja alusel;
- **Haridustaseme** hindamiseks kasutati omandatud hariduse aega täisaastates (küsimus „Mitu õppeaastat on Teil koolis läbitud, võttes arvesse nii osa- kui

täiskoormusega õppe. Palun andke vastus täisaastates ja võtke arvesse ka põhikoolis käidud aastaid.”), mis peegeldab täpsemini haridussüsteemiga vahetult seotud perioodi vastajate elust võrreldes vastamiseks kategoriseeritud haridustasemetega. Gruppidepõhiseks analüüsiks on osalejad jagatud neljaks sarnaselt Tomsoni (2012) poolt kasutatud kategooriatele järgnevalt: kuni 6 aastat omandatud haridust (algharidus), 7-12 aastat (keskharidus), 13-15 aastat (kõrgharidus) ja 15+ aastat omandatud haridust (kõrgharidus/teaduskraad).

2.2.4 Poliitiliste hoiakute ja hinnangute näitajad

- **Poliitiline huvi**, mida küsitluses hinnati küsimusega „*Kui huvitatud Te olete poliitikast?*” (1 = väga huvitatud ... 4 = üldse ei tunne huvi);
- **Poliitiline usaldus** leiti kolme tunnuse summaarse näitajana, mille aluseks olid järgnevad küsimused: „*Kuivõrd usaldate Eesti Riigikogu?*“, „*Kuivõrd usaldate Eesti poliitikuid?*“ ja „*Kuivõrd usaldate Eesti poliitilisi parteisid ja erakondi?*“, millele paluti anda hinnang 11-pallisel skaalal (0 = ei usalda üldse ... 10 = usaldan täiesti). Loodud skaala oli selge ühemõõtmelise struktuuriga ja need kolm küsimust seletasid ära 67% andmete üldisest variatiivsusest keskmise väidetevahelise korrelatsiooniga $r = .51, p < .001$;
- **Poliitilise rahulolu** indeks leiti kahe küsimuse alusel, mis olid omavahel oluliselt seotud ($r = .66, p < .001$). Esmalt paluti küsitletutel vastata „*Kui rahul olete Eesti valitsuse tööga?*” ja teiseks „*Üldiselt hinnates, kuivõrd rahul olete sellega, kuidas demokraatia Eestis toimib?*”. Vastused anti 11-pallisel skaalal (0 = üldse mitte rahul ... 10 = väga rahul);
- **Poliitilise suundumusena** on antud töös defineeritud tunnus, mida hinnatakse traditsioonilisel vasak- ja parempoolsuse skaalal enesekohase hinnanguna 11-pallisel skaalal (0 = vasakpoolsus ... 10 = parempoolsus).

2.2.5 Subjektiivse heaolu näitajad

- **Üldist eluga rahulolu** hinnatati küsimusega „*Kuivõrd rahul Te oma eluga üldiselt olete?*”, millele paluti anda hinnang 11-pallisel skaalal (0 = üldse mitte rahul ... 10 = väga rahul);
- **Subjektiivne õnnetunne** kuulus hindamisele küsimusega „*Kui õnnelikuks Te kõike kokkuvõttes end peate?*”, millele vastati 11-pallisel skaalal (1 = väga õnnetu ... 10 = väga õnnelik).

2.3 Analüüsimeetodid

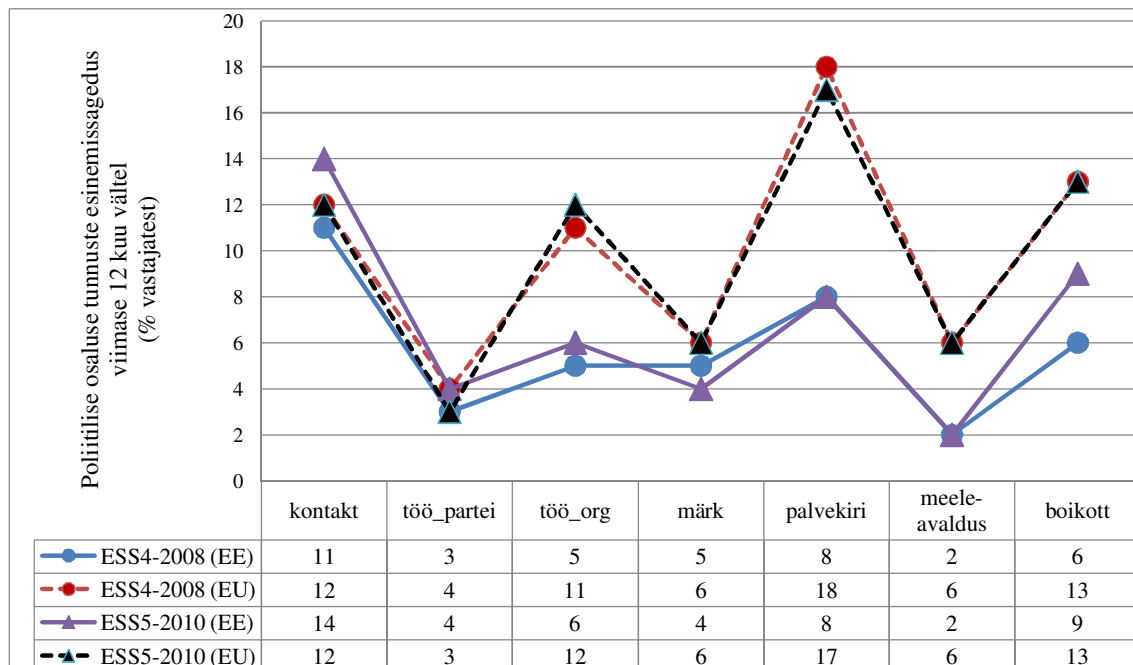
Statistiliseks andmetötluseks kasutati programmi *Statistica* 8.0 (StatSoft) ja joonise 1 koostamiseks on kasutatud *MS Excelit*. Analüüsimeetoditest olid kasutuses kirjeldavad statistikud, sagedustabelid, sooliste erinevuste hindamine toimus *t*-testi abil, gruppide keskmiste erinevuste hindamine dispersioonanalüüsi (*Anova*, *F-statistik*) abil, Pearsoni korrelatsioonanalüüs tunnustevaheliste seoste leidmiseks, mittelineaarne mitmene regressioonanalüüs tunnuste ennustamiseks (*GLM* ehk *General Linear Models* võimaldab kaasata ühtsesse analüüsi nii kategooriaalseid kui pidevaid tunnuseid) ning faktoranalüüs (peakomponentide meetod) poliitilise osaluse struktuuri uurimiseks. Puuduvateks väärtusteks on arvestatud olukorrad, kus vastaja keeldub vastamast või ei tea vastust. Statistilised otsused on tehtud usaldusnivool vähemalt $p < .05$ (tabelites tähistatud indeksitega ka $p < .01$ ja $p < .001$).

3. Tulemused

3.1 Poliitilise osaluse tunnuste esinemissagedus

Analüüsidesse kaasatud seitsmest poliitilise osaluse tunnusest oli mõlema uurimislaine puhul kõige sagedamini esinevaks tegevuseks viimase 12 kuu vältel toimunud kontakt mõne poliitiku, valitsuse või kohaliku omavalitsuse ametnikuga, täpsemalt olid aastatel 2008 ja 2010 vastajate osakaalud vastavalt 11% ja 14%. Keskmiselt 8% küsitletutest oli viimase aasta vältel andnud allkirja mõnele palvekirjale või petitsioonile ja ligikaudu sama palju vastajatest oli poliitilistel põhjustel boikoteerinud ka teatud tooteid. Teised tunnused esinesid harvem ja kõige väiksem osa vastajatest oli osalenud mõnel legaalsel avalikul demonstratsioonil (mõlemal küsitlusaastal 2%).

Võrreldes Eesti elanike vastuseid ESS uuringus osalenud riikide keskmise tasemega ilmnemiseid kõige suuremad erinevused töötamises muudes organisatsioonides ja palvekirjade allkirjastamisel. Samuti oli mõnevõrra madalam eestimaalaste osalemine meeleavaldustel ja boikottidel, samas kui kampaaniamärkide kandmisel, ametnikega kontakteerumisel ja poliitiliste parteide heaks töötamise osalustasemetes ei ilmnunud märkimisväärsed lahknevusi teiste riikidega. Täpsemad tulemused on esitatud joonisel 1.



Joonis 1. Poliitilise osaluse tunnuste esinemissagedus viimase 12 kuu vältel (% vastajatest).

Märkused. ESS4-2008 (EE) = ESS uuringu 2008. aasta Eesti andmestik, ESS4-2008 (EU) = ESS uuringu 2008. aasta kogu andmestik ($n = 56,752$), ESS5-2010 (EE) = ESS uuringu 2010. aasta Eesti andmestik, ESS5-2010 (EU) = ESS uuringu 2010. aasta kogu andmestik ($n = 52,458$).

3.2 Poliitilise osaluse tunnuste seosed

Analüüsidest poliitilise osaluse tunnuste omavahelisi seoseid selgus, et kõik seitse näitajat olid omavahel nõrgalt või mõõdukalt, kuid statistiliselt oluliselt ($p < .001$) samapidi seotud. See viitab sellele, et ühe poliitilise osaluse tegevusega seotud kodanikud võivad teatud tõenäosusega olla aktiivsed ka teiste tegevuste lõikes. Seejuures on poliitilise osaluse tunnused suhteliselt nõrgemalt seotud sellega, kas osaleti viimastel valimistel oma häält andes või mitte, mis peegeldab valimistel osalemise suhtelist sõltumatust viimase aasta vältel toimunud poliitilisest kaasatusest.

Konventsionaalse ja mittekonventsionaalse osaluse summaarsed skoorid (konv_osalus ja mkonv_osalus) korreleerusid omavahel $r = .35$ ($p < .001$), viidates mõõdukale seotusele.

Analüüsidest soolisi erinevusi selgus, et Eesti naised osalesid oluliselt sagedamini valimistel ja kirjutasid alla palvekirjadele, samas kui mehed töötasid enam parteide heaks ning osalesid enam meeleavaldustel. Kokkuvõttes ei ilmnenud Eesti meeste ja naiste vahel erinevusi üldises poliitilise osaluse tasemes. Täpsemad tulemused on esitatud tabelis 2.

Tabel 2. Poliitilise osaluse tunnuste omavahelised seosed ja soolised erinevused

	2.	3.	4.	5.	6.	7.	8.	9.	10.	11.	t-test
1. hääletamine	.13	.07	.09	.03	.07	-.01	.10	.14	.09	.14	-4.7***
2. kontakt	-										1.9
3. töö_partei	.27	-									2.3*
4. töö_org	.29	.27	-								0.3
5. märk	.15	.27	.20	-							0.2
6. palvekiri	.20	.16	.20	.23	-						-2.0*
7. meeleavaldus	.08	.19	.13	.20	.19	-					2.6**
8. boikott	.15	.13	.14	.16	.21	.09	-				1.9
9. konv_osalus	.83	.61	.69	.26	.26	.17	.19	-			2.1*
10. mkonv_osalus	.23	.29	.27	.61	.72	.46	.66	.35	-		0.7
11. osalus	.64	.54	.58	.53	.60	.38	.52	.82	.83	-	1.8

Märkused. Kõik korrelatsioonid $r > |.04|$ on statistiliselt olulised nivool $p < .001$, t -test = t -statistik sooliste erinevuste hindamiseks (negatiivne näitaja viitab naiste kõrgemale keskmisele tasemele võrreldes meestega). * $p < .05$, ** $p < .01$, *** $p < .001$.

3.3 Poliitilise osaluse struktuur

Poliitilise osaluse seitsmele tunnusele teostatud faktoranalüüsi (peakomponentide meetod, *Varimax* pööramine) tulemusel eristus kaks faktorit (omaväärtus ≥ 1.0 , st peakomponent seletab enam kui üksik tunnus), mis seletasid kokku ära 44,6% andmete üldisest hajuvusest.

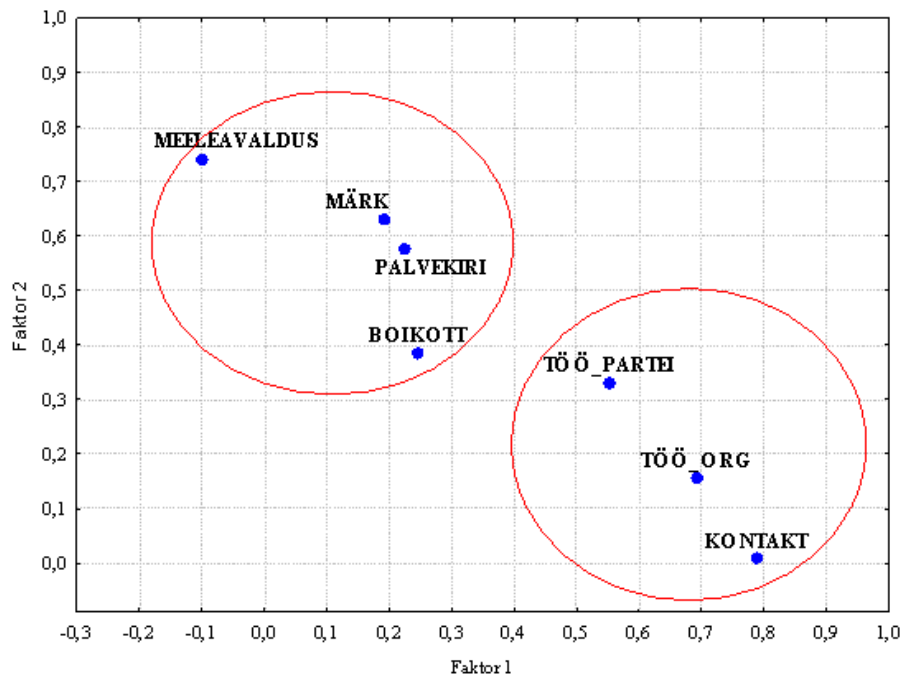
Ootuspäraselt laadusid esimesele faktorile sellised tunnused nagu kontakt poliitikutega, töötamine poliitilise või muu organisatsiooni heaks (faktori nimetus '*konventsionaalne osalus*') ning teisele faktorile tunnused nagu kampaaniamärgi või –kleebise kandmine, palvekirjade allkirjastamine, seaduslikul meeleavaldusel osalemine ja teatud toodete boikoteerimine (faktori nimetus '*mitte-konventsionaalne osalus*').

Täpsemad faktorilaadungid on esitatud tabelis 3 ja osalusnäitajate paiknemine üksteise suhtes kahemõõtmelises faktorruumis on esitatud joonisel 2.

Tabel 3. Poliitilise osaluse struktuur: kahefaktoriline lahend

Tunnus	Eesti andmed (ESS 2008 ja 2010)		Hooghe ja Quintelier (2012)	
	Faktor 1	Faktor 2	Faktor 1	Faktor 2
kontakt	.79	.01	.69	.01
töö_partei	.55	.33	.82	-.14
töö_org	.69	.16	.58	.20
märk	.19	.63	-	-
palvekiri	.22	.58	.06	.75
meeleavaldus	-.10	.74	.26	.44
boikott	.25	.39	-.16	.83
omaväärtus	2.1	1.0	2.1	1.0
seletusmäär (%)	30.4	14.2	34.9	16.8

Märkused. Faktorilaadungid $>.35$ on esitatud tumendatud kirjas. Omaväärtus = peakomponendi dispersioon. Võrdlevalt esitatud Hooghe ja Quintelieri (2012) uuringus ei kaasatud faktoranalüüsi kampaaniamärgi või –kleebise kandmist (tunnus 'märk'), sest see on paljudes riikides teisese tähendusega ja laadus mõlemale faktorile (lk. 226).



Joonis 2. Poliitilise osaluse kahemõõtmeline faktorstruktuur

3.4 Poliitilist osalust ennustavad tegurid

Poliitilist osalust ennustavate tegurite leidmiseks teostati summaarsetele skooridele kolmel korral mitmene regressioonanalüüs vastavalt konventsionaalse (konv_osalus), mittekonventsionaalse (mkonv_osalus) ja üldise osaluse (osalus) taseme ennustamiseks.

Sõltumatute tunnustena kasutati osalustasemete ennustamisel mudelisse üheksa töösse kaasatud tunnust, mis väljendasid küsitletute demograafilist tausta (sugu, vanus, haridustase), poliitilisi hoiakuid (poliitiline orientatsioon, huvitatus, rahulolu ja usaldus) ning üldisi enesekohaseid hoiakuid (subjektiivne õnnetunne ja eluga rahulolu). Analüüside tulemused on võrdlevalt kõigi kolme summaarse osalustunnuse kohta esitatud tabelis 4. Lisaks tehti regressioonanalüüs uuesti läbi kaasates kõigisse kolme mudelisse täiendava tunnusega ka vastajate kodakondsuse (1=eesti, 0=muu), kuid tulemused ei muutunud ühegi standardiseeritud regressioonkordaja puhul ja kodakondsus ei olnud statistiliselt oluliseks ($p < .05$) Eesti elanike poliitilise osaluse taseme ennustajaks.

Kui korrelatsioonimaatriksis olid kõik tunnused peale soo erinevate summaarsete osalusnäitajatega statistiliselt oluliselt seotud, siis regressioonmudelisis tegurite omavahelisi seoseid kontrollides selgus, et vaid vähesed tunnused omavad iseseisvat ennustusväärtust poliitilise osaluse ennustamisel. Tulemused on esitatud tabelis 4.

Tabel 4. Poliitilist osalust ennustavad tegurid

	konv_osalus		mkonv_osalus		osalus	
	<i>r</i>	β (SE)	<i>r</i>	β (SE)	<i>r</i>	β (SE)
Sugu ^(0=mehed; 1=naised)	-.03	-.04* (.019)	.00	.00 (.020)	-.02	-.03 (.019)
Vanus (aastates)	-.08***	-.04* (.020)	-.14***	-.09*** (.021)	-.13***	-.08*** (.020)
Haridustase (aastates)	.23***	.18*** (.020)	.20***	.14*** (.020)	.26***	.20*** (.020)
Poliitiline huvi	.20***	.15*** (.020)	.13***	.10*** (.021)	.20***	.15*** (.020)
Poliitiline usaldus	.11***	.06* (.025)	.08***	.01 (.026)	.11***	.05 (.025)
Poliitiline rahulolu	.08***	-.04 (.027)	.08***	.02 (.028)	.10***	-.01 (.027)
Poliitiline suundumus	.07***	.02 (.020)	.06**	.01 (.021)	.08***	.02 (.020)
Subjektiiivne õnnetunne	.12***	.06* (.025)	.11***	.04 (.026)	.14***	.06* (.025)
Üldine eluga rahulolu	.11***	.02 (.026)	.10***	.03 (.027)	.13***	.03 (.026)
<i>Valimi suurus (N)</i>		2522		2518		2513
<i>R</i>		.30		.25		.33
<i>F</i>		27.30***		18.00***		33.17***
<i>Mudeli seletusmäär (R²)</i>		9%		6%		11%

Märkused. Kordajate olulisustõenäosus: * $p < .05$, ** $p < .01$, *** $p < .001$. r = Pearsoni korrelatsioonikordaja (v.a. tunnus 'Sugu' puhul Spearman'i R), β (SE) = standardiseeritud regressioonikordaja (kordaja standardviga), R = mitmene korrelatsioonikordaja, R^2 = determinatsioonikordaja.

Eestlaste konventsionaalset osalust ennustasid kõige tugevamalt ette kodanike haridustee pikkus ja huvi poliitika vastu, vastavalt $\beta = .18$ ja $.15$ ($p < .001$). Need kaks näitajat olid ka mittekonventsionaalse osaluse parimateks ennustajateks, vastavalt $\beta = .14$ ja $.10$ ($p < .001$).

Mõnevõrra nõrgemaks, kuid siiski statistiliselt oluliseks poliitilise osaluse taseme ennustajaks oli ka kodanike vanus, mille negatiivne seotus näitas, et vanuse kasvades kaldub kodanike poliitiline aktiivsus kahanema. Teised analüüsi kaasatud tunnused ei omanud regressioonmudelis iseseisvat ennustusväärtust, välja arvatud vähesel määral konventsionaalse osaluse puhul poliitiline usaldus ja subjektiiivne õnnetunne, mis ületasid statistiliselt olulise nivoo. Kokku seletasid analüüsi kaasatud tunnused üldisest summaarsest osalustasemest ära 11%, konventsionaalse ja mittekonventsionaalse osaluse puhul oli mudelisse kaasatud tunnuste seletusmääraks vastavalt 9% ja 6%.

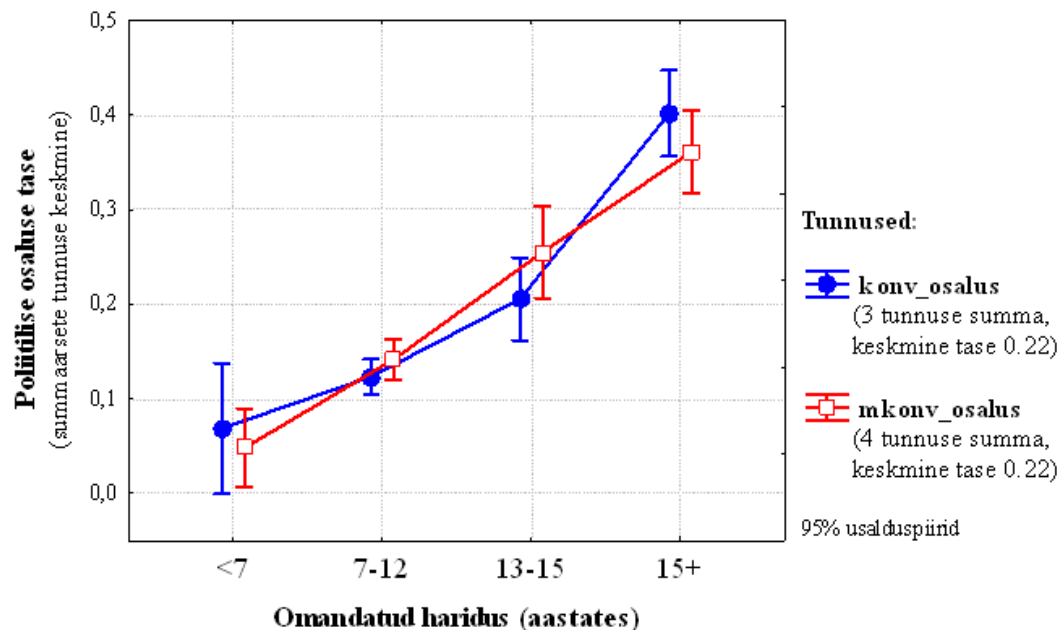
Järgnevalt analüüsiti põhjalikumalt dispersioonanalüüsi (*Anova*) kasutades kahe kõige tugevama poliitilise osaluse ennustava teguri (haridustase ja huvi poliitika vastu) seotust poliitilise osalusega.

3.4.1 Poliitilise osaluse seotus haridustasemega

Analüüsi teostamiseks jagati omandatud hariduse aeg täisaastates nelja gruppi vastavalt töö meetodi punktis 2.2.3 kirjeldatule. Omandatud haridustaseme gruppide keskmisi tasemeid võrreldi seejärel summaarsete osalusnäitajate (*konv_osalus* ja *mkonv_osalus*) lõikes.

Dispersioonanalüüs kinnitas, et nii konventsionaalse ja mittekonventsionaalse poliitilise osaluse tase varieerub statistiliselt oluliselt erinevate haridustasemete lõikes, vastatavalt $F(3,3301) = 59.3$ ja $F(3,3299) = 36.4$, $p < .001$. Täpsemalt selgus, et kauem haridust omandanud kodanikud on poliitiliselt aktiivsemad ja osalevad oluliselt enam nii konventsionaalset kui mittekonventsionaalset poliitilist osalust väljendavates tegevustes võrreldes nendega, kelle haridustee on jäänud lühemaks.

Haridustasemete keskmised summaarsed osalustasemed on graafiliselt esitatud joonisel 3.



Joonis 3. Haridustee pikkus poliitilise osaluse ennustajana

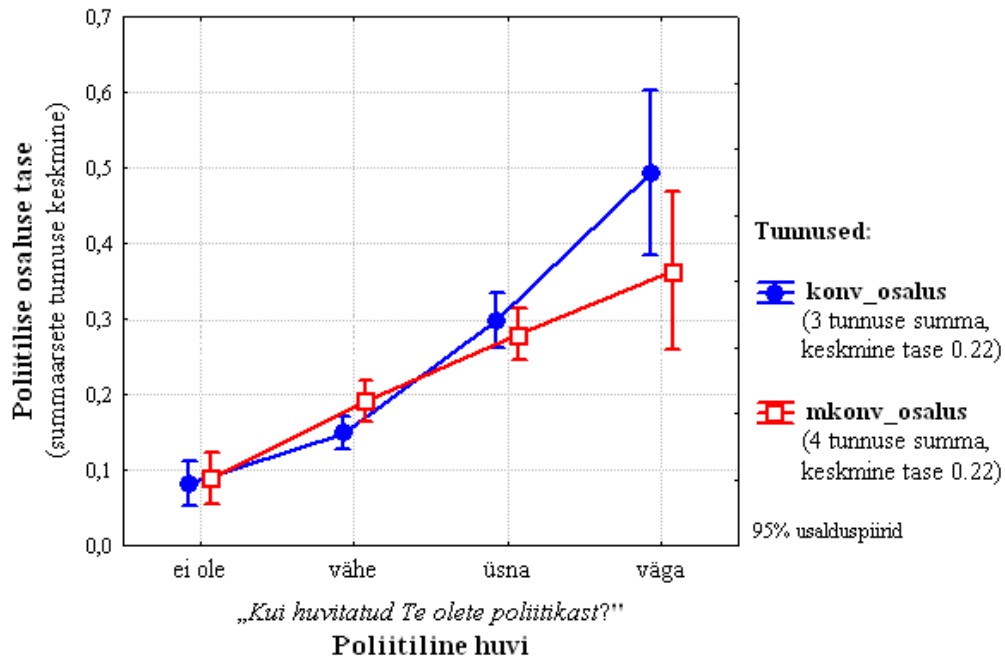
Märkused. <7 = algharidus (kuni 6 aastat omandatud haridust), 7-12 = keskharidus, 13-15 = kõrgharidus, 15+ = kõrgharidus/teaduskraad.

3.4.1 Poliitilise osaluse seotus poliitikast huvitatusega

Dispersioonanalüüsis kasutati gruppidega poliitilise huvi tunnuse (küsimus „*Kui huvitatud Te olete poliitikast?*“) nelja vastuskategooriat ja nende gruppide keskmisi tasemeid võrreldi seejärel summaarsete osalusnäitajate (konv_osalus ja mkonv_osalus) lõikes.

Analüüsi tulemusel selgus, et nii konventsionaalse kui mittekonventsionaalse poliitilise osaluse tase erineb oluliselt sõltuvalt poliitilise huvitatus tasemest, vastavalt $F(3,3310) = 46.7$ ja $F(3,3310) = 19.0$, $p < .001$. Gruppide keskmiste võrdlemine näitas, et poliitilise osaluse mõttes passiivsed olid need uuringus küsitatud, kes ei tunne poliitika vastu huvi ning nendest oluliselt aktiivsemad poliitilises elus osalejad olid enam poliitikast huvitatud kodanikud, kus kõrgeimat poliitilist aktiivsust näitasid oma osalustegevusega üles poliitikast väga huvitatud kodanikud.

Keskmesid summaarsed osalustasemed poliitilise huvi gruppide lõikes on graafiliselt esitatud joonisel 4.



Joonis 4. Huvi poliitika vastu poliitilise osaluse ennustajana

4. Arutelu

Käesoleva töö eesmärgiks oli esindusvalimit kasutades uurida Eestis elavate täisealiste inimeste poliitilise osaluse tausta ning kaardistada nende demograafilisi tunnuseid, poliitilisi hoiakuid ja psühholoogilisi hinnanguid selle ennustamiseks.

Kuivõrd kasutatud Euroopa Sotsiaaluuringu andmestiku puhul on tegemist läbilõikelise uuringuga, siis ei ole võimalik käesoleva töö tulemuste alusel teha põhjuslikke järeldusi tunnuste omavahelise seotuse kohta. Ometigi võimaldab teoreetiline kirjandus eeldada, et erinevad sotsiaalse struktuuri tunnused, hoiakud ja poliitiline keskkond avaldavad poliitilise osaluse käitumisele mõju (Hooghe & Quintelier, 2012). Seetõttu kaasas käesolev töö lisaks demograafilistele näitajatele nagu sugu, vanus ja haridustase ka erinevaid poliitilisi suhtumisi ja hoiakuid väljendavad tegureid ning samuti uudsena lisades kodaniku subjektiivse heaolu näitajad.

4.1 Eesti elanike poliitilise osaluse tase

Valisin töö andmestikuks Euroopa Sotsiaaluuringu kaks uuringu lainet, mis võimaldab saada parema ülevaate eestlaste poliitilise osaluse aspektidest pikema perioodi vältel, kattes ka erinevate valimistega seotud vahemiku ning kaasates ülemaailmse majanduslanguse perioodi.

Võrreldes Eesti elanike erinevaid poliitilise osaluse viise teiste Euroopa riikide kodanike vastavate keskmiste näitajatega selgus, et eestimaalaste aktiivsus jääb kõigi uuritud osalustunnuste lõikes Euroopa keskmisest madalamaks, kuigi konventsionaalsete osalustegevuste puhul (v.a. töötamine muus organisatsioonis) ei olnud lahknevus märkimisväärne. Seevastu mitteformaalsete osalustegevuste puhul ilmnes suurem erinevus, mille kohaselt Eesti elanikele ei ole võrreldes teiste riikidega omane palvekirjade ja petitsioonide allkirjastamine, samuti on oluliselt madalam meelevaldustel ja boikottidel osalemise aktiivsus.

Demokraatia toimimiseks on oluline kodanike poliitilise eelistuste edastamine valitsejatele läbi erinevate poliitilise osaluse kanalite. Seetõttu võib madalat poliitilist osalust käsitleda pigem problemaatilisena (Hooghe & Quintelier, 2012). Poliitilise osaluse puudumine või madal tase võib viidata antud riigikorralduse suletusele ja vaba kodanikutahte väljenduse piiramisele või pärssimisele. Teisalt võib see viidata kodanike enda huvipuudusele oma poliitilise tahte väljendamisel.

Käesolev töö ei saa anda vastust Eesti elanike suhteliselt madala poliitilise osaluse põhjuste kohta, kuid eeldatavasti võimaldab Eesti Vabariigi poliitilise elu korraldus siiski piisaval viisil oma arvamust väljendada. Seejuures on soositud nii konventsionaalsed osalusviisid nagu poliitiliste parteide ja erakondade liikmelisus kui ka mittekonventsionaalsed tegevused nagu allkirjade kogumine või sanktsioneeritud protestimiitingute korraldamine. Kinnitust kodanikuühiskonna toimivuse kohta andis ka 2013. aasta aprillis toimunud Rahvakogu (www.rahvakogu.ee), kus erinevaid inimesed üle Eesti arutasid olulisi poliitilisi teemasid, kujundasid nendes küsimustes ühtse seisukoha ning edastasid need rahva häälena Eesti Vabariigi presidendi vahendusel riigivalitsejatele.

Eesti elanikel on võimalusi oma poliitilise arvamuse avaldamiseks ja seetõttu võib eeldada, et madalam poliitiline osalusemäär võrreldes teiste Euroopa riikidega on pigem tingitud suhteliselt noorest demokraatlikust riigikorrast ning kodanike enda madalast huvist osaluse vastu. Nimelt poliitilise osaluse tase varieerub ESS küsitluse andmetel Euroopas piirkonniti oluliselt, olles kõrge Skandinaaviamaaades, keskmine Lääne- ja Kesk-Euroopas ning madalaim Ida-Euroopa riikides nagu Tšehhi, Poola ja Eesti. Kui keskmiselt osales iga Euroopa kodanik 0,9 poliitilises käitumises, siis näiteks Norras oli see 1,5 kodaniku kohta, samas kui Eesti elanikud raporteerisid keskmiselt 0,3 poliitilise osaluse käitumist kaheksast (Hooghe & Quintelier, 2012). See võib viidata poliitilise ajaloo ja kultuuri tausta mõjudele. Näiteks on näidatud (Hooghe & Quintelier, 2013), et autoritaarsest ühiskonnast demokraatlikku riigikorra juurde siirdumisel võib režiimi jäänuste, korruptsiooni ja madala sissetuleku tõttu olla poliitiline osalus madalam. Smith (2009) on näidanud, et post-kommunistlik taust omab ka aastakümneid peale kommunismi kokkukukkumist mitmeid olulisi kaudseid, kuid mitte otseseid mõjusid poliitilise osaluse kujunemisele.

Seega võivad mõjud olla nii kaudsemad kui vahetumalt sõltuvad poliitilisest olukorrast riigist. Näiteks Lätis on hiljuti leitud (Mieriņa, 2012), et kodanikud on sügavalt pettunud oma riigi valitsuses ja selle otsustes ning on seetõttu poliitiliselt passiivsed. Uuringud on näidanud (nt Hooghe & Marien, 2012), et poliitilise usalduse olemasolu suurendab konventsionaalseid osaluskäitumisi ja kahandab mittekonventsionaalseid.

Kuidas oleks võimalik suurendada üldist poliitilist kaasatust? E-riigina pakub Eesti näiteks võimalust kodanikele kodus e-hääletamise vahendusel osaleda valimistel, mis võiks paljudele mugava lisavõimalusena suurendada valimisaktiivsust. Samas on

Bochsler (2010) just Eesti andmeid analüüsid järeldusele, et e-valimised ei tõsta kodanike osalusaktiivsust uute kodanikugruppide kaasamise arvelt ning seda võimalust kasutavad siiski eelkõige ka varasemalt poliitiliselt aktiivsed kodanikud.

4.2 Poliitilise osaluse struktuur

Poliitilise osaluse uurimiseks on oluline seda esmalt piisavalt täpselt kirjeldada ja seetõttu on uurijaid huvitanud küsimus, kas seda nähtust võib käsitleda ühtse tunnusega või sisaldab üldine poliitiline osalus endas erinevaid alaosasid. Kui poliitiline osalus on mitmemõõtmeline näitaja, siis tähendab see, et erinevad kodanikud võivad olla kaasatud erinevatesse osalust peegeldavatesse käitumistesse ning ühtsest poliitilise aktiivsuse taseme kirjeldamisest jääb väheseks.

Käesoleva töö poliitilise osaluse käitumisaspektide faktoranalüütiline uuring kinnitas, et üldise osaluse raames eristuvad Eesti elanikel hinnatud tunnuste lõikes selgelt selle kaks aspekti – konventsionaalne ja mittekonventsionaalne poliitiline osalus. Täpsemalt laadusid esimesele faktorile sellised institutsionaalsed käitumised nagu ametnikega kontakteerumine või poliitilise partei heaks töötamine ning teisele faktorile mitteformaalsemate tegevustena näiteks teatud toodete boikoteerimine või meeleavaldustel osalemine, mis peegeldasid pigem protestimeelsemaid poliitilise arvamuse väljendusakte. See tulemus on kooskõlaline varasemate töödega (Hooghe & Quintelier, 2012), mis on jõudnud sarnase lahendini paljude Euroopa riikide ESS küsitluse andmeid ühtsena analüüsid. Ka demonstratsioonidel osalemine laadus Eesti andmetel ootuspäraselt mittekonventsionaalse faktori hulka kõrvallaadungeid omamata, samas kui näiteks Newton ja Montero (2007) uuringus laadus see iseseisva faktorina teistest osalustüüpidest eraldi, seletades 24% andmete variatiivsusest.

Kuigi täpselt sarnase poliitilise osaluse tunnuste arvuga ei ole võrdlevaid andmeid varasematest töödest, siis üldiselt on eestimaalaste andmetelt leitud tulemused ka seletusmääralt võrreldavad Euroopa keskmiste näitajatega. Näiteks Hooghe ja Quintelier (2012) leidsid ESS I-III laine andmete ($N = 17,136$) alusel, et konventsionaalsete tunnuste (töötamine poliitilise partei heaks, poliitikutega kontakteerumine, organisatsioonides töötamine) faktor seletas Euroopas keskmiselt 35% ja mittekonventsionaalsete osaluste (toodete boikoteerimine, petitsioonide allkirjastamine, demonstratsioonidel osalemine) faktor seletas ära 17% tunnuste üldisest variatiivsusest. Marien (2008) analüüsis samuti ESS 2002-2006. aastal kogutud andmeid, kuid kaasas analüüsisse lisaks veel kaks

tunnust (kampaaniamärgi kandmine ja mõnes teises organisatsioonis töötamine), mis laadusid ootuspäraselt mittekonventsionaalse osaluse faktorile; kokku seletasid 8 tunnust ära 46,5% koguvariatiivsusest. Käesolevas töös seletasid Eesti küsitletute 2008.-2010. aasta andmed seitsme poliitilise osaluse tunnuse abil ära kokku 44,3% üldisest hajuvusest.

Seega on käesoleva töö tulemused üldiselt kooskõlalised varasemate kogu Euroopa riikide andmestikul saadud tulemustega, mille kohaselt on Eesti elanike poliitiline osalus sisuliselt analüüsiv kahe omavahel seotud, kuid siiski suhteliselt sõltumatu aspektina – konventsionaalse ja mittekonventsionaalse osalusena. Neist omakorda eristub kolmanda tunnusena eraldiseisvana valimiskäitumine (täpsemalt valimistel osalemine), mis on eelmistega suhteliselt nõrgalt seotud, kuid siiski traditsiooniliselt väljendamas kodanike poliitilist osaluskäitumist.

4.3 Poliitilise osaluse tegurid

Poliitilist osalust mõjutavaid tegureid on kahte liiki – ühest küljest individuaalsed ressursid nagu näiteks haridustase ja vanus („*saan osaleda*“) ning teisalt poliitilised hoiakud ja motivatsioon („*tahan osaleda*“) nagu näiteks poliitiline huvi ja usaldus (Vrablikova, 2010). Käesolev töö kaasas analüüsidesse andmestiku ja töö mahu võimaluste piires mõlemat liiki tunnuseid, et saada indiviidi tasandil võimalikult mitmekülgne ülevaade demograafiliste näitajate ning poliitiliste ja enesekohaste hoiakute võimalikust rollist poliitilise osaluse kujunemisel.

Pikaajaline uuringute ajalugu on kinnitanud, et kodanike vanus ja hariduslik taust on kõige olulisemad poliitilise osaluse ennustajad, kusjuures sooliste erinevuste roll on muutumas ja lahknevus kahanemas (Gallego, 2007).

4.3.1 Demograafilised näitajad

Haridustase on ainus tunnus pika uurimistraditsiooni taustal, mille oluline panus poliitilise osaluse kujunemisel on püsiv ja võimaldab püsivalt ennustada, et madalama haridustasemega inimesed osalevad poliitilistes elus oluliselt harvem, sõltumata konkreetsest tegevusest või osalusviisist. See püsiv tulemus leidis kinnitust ka Eesti andmetelt, kus pikaajalisem haridustee ja kõrgem haridustase oli iseloomulik neile, kes olid ka poliitiliselt kõige kõrgema osavõtlikkusega. Seevastu vähene kooliaastate arv (alla 7 aasta omandatud haridust) oli iseloomulik neile kodanikele, kes ei olnud praktiliselt seotud ühegi poliitilise osaluse väljundiga.

Lisaks leiti poliitilise osaluse negatiivne seos vanusega, mille kohaselt on nooremad Eestis poliitiliselt aktiivsemad ja vanuse kasvades kalduvad inimesed vähem poliitiliselt kaasa lööma. Kuigi sageli väidetakse, et noored on poliitikast eemalehoidvad ja madala osalusaktiivsusega (Quintelier, 2007), siis Eesti andmed seda seisukohta otseselt ei kinnita ning pigem võib pidada madalamaks vanemate inimeste osalust.

Mitmed uurijad (nt Deschouwer, Hooghe, Walgrave, & Andeweg, 2010) on jõudnud järeldusele, et poliitilise osaluse mittekonventsionaalsete viiside lõikes on senised soolised ja vanuselised lahknevused oluliselt taandumas. Eelkõige peetakse seejuures silmas nooremate inimeste ja naiste madalamat osalust, kes aga leiavad mitteformaalsemates osalusviisides endale sobivama väljundi kui traditsioonilisemate poliitiliste osaluste puhul. Kui üldise reeglina on mehed konventsionaalsete osaluste lõikes poliitiliselt oluliselt aktiivsemad, siis Marieni (2008) uurimuses ilmnisid vaid kahes riigis vastupidised tulemused, sest nii Venemaal kui Eestis ületasid naised mõnevõrra mehi ning ka kogu Euroopa riikide taustal oli Eesti naised kõige suurema soolise ülekaaluga ka mittekonventsionaalsete osaluste puhul. Poliitilises osalusaktiivsuses on küll läbivalt leitud soolised erinevused, kuid käesoleva töö tulemused näitasid, et üldises osalustasemes ega ka mittekonventsionaalsete tegevuste koondlõikes soolisi erinevusi ei ilmnenu; küll ületas meeste keskmine osalusaktiivsus statistiliselt napilt naiste oma konventsionaalse koondnäitaja puhul. Seega Eesti andmetel ei ole põhjust selliseks dispuudiks soolise ebavõrdsuse teemal nagu seda võib kohata Euroopa lõikes saadud tulemustelt ning empiirilisel on antud valimilt erinevused tühised või vähesed.

4.3.2 Poliitilised hoiakud

Samuti on maailmast leitud tõendeid selle kohta, et poliitikaga seovad end enam inimesed, kes on sellest huvitatud (Armingeon, 2007). See leidis kinnitust ka käesolevas uurimuses, kus poliitiline huvi oli üheks tugevamaks poliitilise osaluse ennustajaks ning osalusaktiivsus oli minimaalne nende seas, kes ei tunne enda sõnul poliitika vastu üldse huvi. Kui varasemad tööd on järeldanud, et madalam poliitiline usaldus tõstab tõenäosust osalemaks mittekonventsionaalsete osalusviiside vahendusel poliitilises elus (Kaase, 1999), siis käesoleva töö tulemused eestimaalaste näitel seda ei kinnitanud. Pigem vastupidi, korrelatsioonina oli poliitiline usaldus mittekonventsionaalse osalusega positiivselt seotud, kuid regressioonmudelil muutus näitaja ennustusjõud nullilähedaseks. Samas säilitas poliitiline usaldus teatud positiivse panuse konventsionaalse osaluse

ennustamisel viidates, et formaalseid osalusviise kasutavad oma valitsust ja demokraatlikku riigikorda enam usaldavad kodanikud. Siiski ei saa poliitilist usaldamatust ega madalat rahulolu poliitikaga antud tulemuste põhjal pidada selleks käivitavaks mehhanismiks, mis ajendab kodanikke oma meelt ja arvamust läbi erinevate osalusviiside avaldama.

4.3.3 Subjektiivne heaolu

Osalus nii kodanikuühiskonna kui poliitilisel tasemel võib suurendada kodaniku õnnetunnet läbi suhete loomise ja süvendamise, mis leiavad aset näiteks poliitilistes organisatsioonides nagu parteid (Barker & Martin, 2011). Samas on leitud, et üldine rahulolu ei pruugi olla vaid osaluse tulemuseks, vaid ka selle eelduseks ning ennustada ette kodaniku poliitilist käitumist, näiteks valimistel osalemist (Flavin & Keane, 2012) ning osalus ja õnnetunne on vastastikku üksteist tugevdavad (Barker & Martin, 2011).

Käesoleva töö tulemusel selgus, et tõepoolest andis subjektiivne õnnetunne küll väikese, kuid siiski statistiliselt olulise iseseisva panuse konventsionaalse osalusaktiivsuse ennustamisel, mis sisaldab muuhulgas enam formaalseid suhteid ning on seega kooskõlaline varasemate järeldustega poliitilise osaluse ja subjektiivse õnnetunde seotust (Wallace & Pichler, 2009). Samas selgus, et kuigi seoste tasemel oli üldine eluga rahulolutunne samaväärsel tasemel osalusaspektidega seotud (üldise osalusaktiivsuse puhul $r = .13$, $p < .001$), siis teisi tegureid arvesse võttes kaotas see näitaja regressioonanalüüsi mudelis oma unikaalse panuse ega osutunud oluliseks poliitilise osaluse ennustajaks.

Seega võib töö tulemuste põhjal väita, et kodanikke ei ajenda poliitilises elus osalema nende üldine rahulolematuse oma eluga, küll aga tunnevad end õnnelikumana tajuvad inimesed tõenäoliselt enam valmisolekut poliitilises elus kaasa lööma.

Kokkuvõte

Poliitilise osaluse kui nähtuse erinevate aspektide määratlemine ja nende tausta põhjalikum analüüs aitab paremini mõista kodanike poliitilise käitumise motiive ja osalusaktiivsust. Käesolev töö põhineb Euroopa Sotsiaaluuringu raames aastatel 2008-2010 kogutud Eesti elanikke esindaval andmehulgal, mis võimaldab uurida ühe riigi näitel poliitilise osaluse sisulist tähendust ning kirjeldada poliitiliselt aktiivsete inimeste demograafilist tausta ja hoiakuid.

Kuigi Eesti elanike poliitiline osalus jääb Euroopa keskmisest tasemest märkimisväärselt madalamale, siis sarnaselt teistele Euroopa riikidele on ka Eestis seda nähtust võimalik analüüsida läbi kahe seotud, kuid siiski eraldiseisva aspekti – konventsionaalse ja mittekonventsionaalse poliitilise osaluse.

Teiseks õnnestus käesolevas töös leida vähemalt kolm näitajat (haridustase, poliitiline huvi ja vanus), mis ennustavad oluliselt eestimaalaste poliitilist osalust. Need oluliseks ennustajaks osutunud tunnused olid ootuspärased ja kooskõlalised varasemalt teistes riikides leitud tulemustega. Samas tuleb silmas pidada, et uuringusse kaasatud üheksa tunnust seletasid osalusviisidest ära vaid suhteliselt väikese osa (konventsionaalsest osalusest 9% ja mittekonventsionaalsest 6%) ja seega sõltub poliitiline osalus lisaks uuringus analüüsitud näitajatele veel paljudest teguritest.

Kokkuvõttes võib käesoleva töö tulemuste alusel väita, et uuringusse kaasatud tunnuste lõikes on poliitilises elus aktiivselt osalevaid kodanikke võimalik eelkõige kirjeldada läbi kolme tunnuse, milleks on nende haridustase, poliitiline huvi ja samuti vanus. Täpsemalt kinnitavad tulemused, et nii konventsionaalsete kui mittekonventsionaalsete tegevustega on Eesti ühiskonnas osalemas eelkõige kõrgema haridusega nooremad täisealised inimesed, kes tunnevad ise huvi poliitika vastu.

Käesolev töö annab panuse poliitilise osaluse uurimisel Eesti elanike seas, sest autorile teadaolevalt ei ole varasemalt Eesti näitel nii põhjalikult uuritud poliitilise osaluse struktuuri ega seda ennustavaid tegureid. Töö tulemused võimaldavad kaardistada Eesti poliitilises elus osalevate kodanike demograafilist ja psühholoogist profiili, mis võimaldab paremini mõista erinevaid poliitilise osalustegevusi rakendavate indiviidide tausta.

Kasutatud kirjandus

- Armingeon, K. (2007). Political participation and associational involvement. J. Deth, J. Montero, & A. Westholm (Toim), *Citizenship and involvement in European democracies: A comparative analysis* (lk 358–383). Routledge.
- Barker, C., & Martin, B. (2011). Participation: The Happiness Connection. *Journal of Public Deliberation*, 7(1), 1–16.
- Barnes, S., & Kaase, M. (1979). *Political Action: Mass Participation in Five Western Democracies*. Beverley Hills CA: Sage.
- Berelson, B. R., Lazarsfeld, P. F., & McPhee, W. N. (1954). *Voting: A study of opinion formation in a presidential election*. Chicago: University of Chicago Press.
- Bochsler, D. (2010). *Can Internet voting increase political participation?* Remote electronic voting and turnout in the Estonian 2007 parliamentary elections. Esitatud konverentsil „Internet and Voting“, Fiesole, 3-4 June.
- Campbell, D. E. (2013). Social Networks and Political Participation. *Annual Review of Political Science*, 16(1), trükis.
- Coffe, H. (2010). Same Game, Different Rules? Gender Differences in Political Participation. *Sex Roles*, 62(5-6), 318–333.
- Deschouwer, K., Hooghe, M., Walgrave, S., & Andeweg, R. (2010). *Changing patterns of participation and representation in contemporary democracies* (Ex-post evaluation report for IAP network n°: P6/37). PartiRep Research Network.
- Fisher, D. R. (2012). Youth Political Participation: Bridging Activism and Electoral Politics. *Annual Review of Sociology*, 38(1), 119–137.
- Flavin, P., & Keane, M. J. (2012). Life Satisfaction and Political Participation: Evidence from the United States. *Journal of Happiness Studies*, 13(1), 63–78.
- Fowler, J. H., Baker, L. A., & Dawes, C. T. (2008). Genetic variation in political participation. *American Political Science Review*, 102(2), 233–248.
- Gallego, A. (2007). *Inequality in Political Participation: Contemporary Patterns in European Countries* (CSD Working Papers) (lk 1–17). Center for the Study of Democracy, UC Irvine.
- Gallego, A., & Oberski, D. (2012). Personality and political participation: The mediation hypothesis. *Political Behavior*, 34(3), 425–451.
- Ha, S. E., Kim, S., & Jo, S. H. (2013). Personality Traits and Political Participation: Evidence from South Korea. *Political Psychology*, trükis.
- Harder, J., & Krosnick, J. A. (2008). Why Do People Vote? A Psychological Analysis of the Causes of Voter Turnout. *Journal of Social Issues*, 64(3), 525–549.
- Hooghe, M., & Marien, S. (2013). A Comparative Analysis of the Relation Between Political Trust and Forms of Political Participation in Europe. *European Societies*, 15(1), 131–152.

- Hooghe, M., & Quintelier, E. (2012). Political participation in Europe. K. Silke & O. Gabriel (Toim), *Society and democracy in Europe* (lk 220–243). Routledge.
- Hooghe, M., & Quintelier, E. (2013). Political Participation in European Countries. The effect of authoritarian rule, corruption, lack of good governance and economic downturn. *Comparative European Politics*, 11.
- Hooghe, M., & Wilkenfeld, B. (2008). The Stability of Political Attitudes and Behaviors across Adolescence and Early Adulthood: A Comparison of Survey Data on Adolescents and Young Adults in Eight Countries. *Journal of Youth and Adolescence*, 37(2), 155–167.
- Jennings, M. K., & Markus, G. B. (1988). Political Involvement in the Later Years: A Longitudinal Survey. *American Journal of Political Science*, 32(2), 302.
- Kaase, M. (1999). Interpersonal trust, political trust and non-institutionalised political participation in Western Europe. *West European Politics*, 22(3), 1–21.
- Krosnick, J. A., Visser, P. S., & Harder, J. (2010). The Psychological Underpinnings of Political Behavior. *Handbook of Social Psychology* (lk 1288–1342). John Wiley & Sons, Inc.
- Lamprianou, I. (2013). Contemporary Political Participation Research: A Critical Assessment. *Democracy in Transition* (lk 21–42). Springer.
- Makarovic, M., Ivancic, A., & Podmenik, D. (2007). Social and political participation: Is there an European convergence? F. Adam (Toim), *Social capital and governance: Old and new members of the EU in comparison* (lk 51–89). Berlin: LIT Verlag.
- Marien, S. (2008). *Trends and Gender Differences in Political Participation and Political Trust. A Comparative Analysis*. (Working paper) (lk 1–18). Brussels/Leuven: PartiRep Research Network.
- Marien, S., Hooghe, M., & Quintelier, E. (2010). Inequalities in Non-institutionalised Forms of Political Participation: A Multi-level Analysis of 25 countries. *Political Studies*, 58(1), 187–213.
- Mayer, A. K. (2011). Does Education Increase Political Participation? *The Journal of Politics*, 73(3), 633–645.
- Mieriņa, I. (2012). The vicious circle: Does disappointment with political authorities contribute to political passivity in Latvia? *European Societies*, 1–23.
- Newton, K., & Giebler, H. (2008). *Patterns of Participation* □: *Political and Social Participation in 22 Nations*. WZB Wissenschaftszentrum Berlin für Sozialforschung. Salvstatud <http://edoc.vifapol.de/opus/volltexte/2009/1508/>
- Newton, K., & Montero, J. R. (2007). Patterns of political and social participation in Europe. R. Jowell, C. Roberts, R. Fitzgerald, & G. Eva (Toim), *Measuring attitudes cross-nationally: lessons from the European Social Survey* (lk 204–237). SAGE Publications, Ltd. Salvstatud <http://books.google.com/>

- Oswald, H., & Schmid, C. (1998). Political Participation of Young People in East Germany. *German Politics*, 7(3), 147–164.
- Pacheco, G., & Lange, T. (2010). Political participation and life satisfaction: a cross-European analysis. *International Journal of Social Economics*, 37(9), 686–702.
- Quintelier, E. (2007). Differences in political participation between young and old people. *Contemporary Politics*, 13(2), 165–180.
- Smith, M. L. (2009). The Inequality of Participation: Re-examining the Role of Social Stratification and Post-Communism on Political Participation in Europe. *Czech Sociological Review*, (3), 487–517.
- Tomson, A. (2012). *Äärmuslikud vaated vasak-parem skaalal ja poliitiline osalemine Euroopa Sotsiaaluuringu küsitluse põhjal* (Magistritöö). Tartu Ülikool, Tartu.
- Wallace, C., & Pichler, F. (2009). More Participation, Happier Society? A Comparative Study of Civil Society and the Quality of Life. *Social Indicators Research*, 93(2), 255–274.
- Van Aelst, P., & Walgrave, S. (2001). Who is that (wo)man in the street? From the normalisation of protest to the normalisation of the protester. *European Journal of Political Research*, 39(4), 461–486.
- Van Der Meer, T., & Van Ingen, E. (2009). Schools of democracy? Disentangling the relationship between civic participation and political action in 17 European countries. *European Journal of Political Research*, 48(2), 281–308.
- Vecchione, M., & Caprara, G. V. (2009). Personality determinants of political participation: The contribution of traits and self-efficacy beliefs. *Personality and Individual Differences*, 46(4), 487–492.
- Verba, S., & Nie, N. (1972). *Participation in America: Social Equality and Political Participation*. New York: Harper Collins.
- Vrablikova, K. (2010). Contextual Determinants of Political Participation in Democratic Countries. Esitatud konverentsil “Civic, Political and Cultural Engagement Among Migrants, Minorities and National Populations: Multidisciplinary Perspectives”, University of Surrey, UK.

Summary

Two dimensions of political participation and their relations to political behavior

Political participation is a cornerstone of democracy and the primary mechanism through which citizens influence political officials and hold their governments accountable. Consequently, both sociologists and political scientists have devoted considerable resources to understanding the structure and determinants of political participation. However, there is only limited amount of information available about participation behaviour among Estonians.

The current study is based on the representative sample of Estonian residents collected by the European Social Survey (ESS) in 2008 and 2010. The study included seven political participation questions, ranging from contacting politicians to working in a political party, signing petitions or demonstrating during the last 12 months, that can be considered as elements of the political participation repertoire of contemporary citizens.

The study had several aims. First, the level and structure of political participation was examined. The results indicated that Estonian residents were generally politically less active compared to the average level of the European countries. The results of factor analysis confirmed that participants' political participation can be described by two – conventional and unconventional – dimensions, supporting the view that political participation is a multidimensional construct.

The second goal of the study was to investigate the determinants of political participation in Estonia. Based on previous studies, it was assumed that social stratification markers, political and psychological attitudes have an effect on participation behaviour. More specifically, demographic variables (gender, age, educational level), political attitudes (political interest, political trust, political satisfaction, left-right political orientation) and psychological evaluations (feeling of happiness, general life satisfaction) were included as predictors of political participation. Although all the predictors (except gender) had significant correlations to the levels of participation dimensions, however, only three variables had a significant independent contribution in the regression models.

The results confirmed that there are two aspects of political participation and some individuals are more likely to participate in democracy than others. Based on the results of this study, the highest levels of political participation (both conventional and unconventional as well as general) were characteristic to younger Estonian residents who had higher levels of education and were more interested in politics.