

TARTU ÜLIKOOL
Sotsiaal- ja haridusteaduskond
Riigiteaduste instituut

Karmeli Kütt

Valija ratsionaalsuse hindamine 2009. aasta Euroopa Parlamendi valimiste
küsitlusandmete põhjal

Bakalaureusetöö

Juhendaja: Kristjan Vassil, PhD

Tartu 2013

Olen koostanud töö iseseisvalt. Kõik töö koostamisel kasutatud teiste autorite tööd, põhimõttelised seisukohad, kirjandusallikatest ja mujalt pärinevad andmed on viidatud.

Olen nõus oma töö avaldamisega Tartu Ülikooli digitaalarhiivis DSpace.

.....

/töö autori nimi/

Sisukord

Sissejuhatus	4
1 Teoreetilised lähtekohad	6
1.1 Ratsionaalse valiku teooria	6
1.1.1 Vasak-parem skaala.....	7
1.1.2 Pro/anti-EU skaala.....	8
1.2 Lähimushääletamise teooria	8
1.3 Euroopa Parlamendi valimiste teisejärgulisuse teooria	11
2 Meetod	14
2.1 Andmestik	14
2.1.1 Probleemid andmestikuga.....	14
2.2 Empiirilised indikaatorid	16
2.3 Andmeanalüüsi meetod	17
3 Uurimisküsimused ja hüpoteesid	20
3.1 Uuringu piirid	20
3.2 Uurimisküsimused	20
3.3 Hüpoteesid	20
4.1 Analüüsi tulemused	22
4.1.1 Hüpoteeside kontroll.....	23
4.2 Tõlgendus ja diskussioon	24
Lisad	30
Võõrkeelne resüme	32

Sissejuhatus

Valimiskäitumine ja otsused, mis mõjutavad valijat eelistama üht parteid või kandidaati teistele, on mitmetahulised ja keerulised. Varasemas kirjanduses on motivaatoreid otsitud nii “gruppi kuulumise mõjudest, emotsionaalsest sidemest valija ja partei või kandidaadi vahel, rahulolematusest varasema poliitika suunaga või poliitilises ruumis lähima partei eelistamisest” (Kritzinger, McElroy 2010: 169). Viimane neist viitab eelkõige Anthony Downs’i lähimushääletamise mudelile, mille kohaselt valija eelistab parteisid, mis talle poliitilises ruumis teistest lähemal asub. Mudel eeldab, et valijad teavad enda seisukohti erinevates küsimustes ning oskavad analüüsida ka parteide positsioone samades küsimustes (Kritzinger, McElroy 2010: 169).

Käesolevas bakalaureusetöös võetaksegi analüüsi aluseks Downs’i lähimushääletamise teooria ning uuritakse võrdlevalt Euroopa Parlamendi 2009. aasta valimiste valijate ratsionaalsust. Töö aluseks on 2009. aasta Euroopa Parlamendi valimiste küsitluse andmed ning analüüs on teostatud kvantitatiivselt. Kriteeriumid, mille põhjal valija ratsionaalsust uuritakse on positsioon vasak-parem skaalal ning seisukoht Euroopa edasise integratsiooni suhtes.

Töö eesmärk on teada saada, kui palju on ratsionaalseid valijaid, kes hääletavad endale kõige lähemal asuva partei poolt ning kas analüüsi tulemusena saab välja tuua märgatavaid erinevusi Euroopa Liidu riikide vahel, lisaks võetakse fookusesse ka ratsionaalsete valijate osakaalu erinevus lähtuvalt riigi poliitilisest taustast (postkommunistlikud Euroopa Liidu riigid võrdluses Lääne-Euroopa riikidega).

Eesmärke silmas pidades on töö jaotatud neljaks suuremaks peatükiks, mis omakorda jagunevad alapeatükkideks. Töö esimeses osas antakse ülevaade peamistest teooriatest, millel töö põhineb. Töö teine osa hõlmab meetodi kirjeldust ja andmeanalüüsi. Töö kolmandas osas keskendutakse uurimisküsimustele ja hüpoteesidele ning neljandas osas esitatakse tulemused ja arutletakse nende üle.

Käesolevas bakalaureusetöös jõutakse järgnevatele järeldustele:

Töös püstitatud hüptotees, mille kohaselt eeldati, et suurem osa valijaskonnast hääletab valimistel ligikaudu pooled valijad ratsionaalselt, mis tõestab väga suurt Downsi teooria seletusjõudu. Andmeanalüüsist selgus, et Downs'i mõistes ratsionaalseid hääletajaid on vaid pool hääletanutest.

Ka teine püstitatud hüptotees, mille kohaselt eeldati, et Lääne-Euroopa riikide ratsionaalsete valijate osakaal valijaskonnast on suurem kui postkommunistlikes riikides, ei leidnud kinnitust.

1 Teoreetilised lähtekohad

Käesolev bakalaureusetöö tugineb peamiselt kolmele olulisele teorialle: ratsionaalse valiku teooria, lähimushääletamine (*proximity voting*) ja Euroopa Parlamendi valimiste teisejärgulisuse teooria.

1.1 Ratsionaalse valiku teooria

Ratsionaalse valiku paradigma on oluline teoreetiline baas uurimaks valimiskäitumist, kuna selle abil on võimalik seletada indiviidide motivatsiooni erinevates otsustusprotsessides (Evans 2004: 69). Rakendades ratsionaalse valiku teooriat kui olulist majandusteooriat valimiskäitumises, on oluline defineerida, milline valija on antud bakalaureusetöö kontekstis ratsionaalne.

Ratsionaalselt käituv indiviid on huvitatud omakasu maksimeerimisest võimalikult kuluefektiivsel viisil (Evans 2004: 71) ehk ratsionaalne indiviid langetab otsuse, mis maksimeerib tema kasu või minimeerib kulu. Downs'i (1957: 6) kohaselt suudab ratsionaalne indiviid langetada otsuse valides erinevate alternatiivide vahel, seada alternatiivid paremusjärjestusse ja valida parim alternatiiv nende seast ning viimaks teha sama otsus iga kord, kui talle esitatakse samad alternatiivid. Järelikult on ratsionaalsel indiviidil kindel arusaam väljunditest, mida ta soovib saavutada ja kindel kogum kriteeriume, mille kohaselt ta valib parima alternatiivi (Evans 2004: 72). Ratsionaalset valimiskäitumist uurides tuleb järelikult seada eelduseks, et on olemas teatud kriteeriumid, mille järgi saab hinnata, kas indiviid maksimeerib oma kasu ning valib parima alternatiivi.

Downs'i (1957: 10) põhjal võib väita, et indiviid käitub ei käitu ratsionaalselt kui tema poliitiline käitumine (valimiskäitumine) ei aita saavutada tema poliitilisi eesmärke efektiivselt; sel juhul võib indiviidi poliitilist käitumist (valimiskäitumist) nimetada õigustatult irratsionaalseks. Antud bakalaureusetöö kontekstis seda kontrasti ei vaadelda.

Käesolevas bakalaureusetöös analüüsitakse 2009. aasta Euroopa Parlamendi valimiste küsitluse andmeid. Analüüsimeks valija ratsionaalsust on andmetest välja valitud küsimused, kus palutakse vastajal avaldada oma seisukoht vasak-parem ja pro/anti-EU skaalal ning paigutada ka parteid samadele skaaladele. Pro/anti-EU skaala peegeldab vastaja ja parteide suhtumist Euroopa integratsiooni. (vt Lisa 1).

Need kaks mõõdet aitavad valijatel teha ratsionaalseid valimisotsuseid, mis põhinevad nende enda poliitilisel ja ideoloogilisel määratlusel. Vasak-parem skaala kõrval on pro/anti-EU spetsiifilisem kontseptsioon. Euroopa Parlamendi valimiste uurimisel on see aga oluline dimensioon, mida arvesse võtta, sest pelgalt vasak-parem ideoloogilise skaala kasutamine analüüsis võib tähelepanuta jätta olulise mõõtme, millel parteid omavahel konkureerivad (Kritzinger, McElroy 2010: 169). Pro/anti-EU mõõtme kasutamist vasak-parem mõõtme kõrval Euroopa Liidu tasandi uurimisel on rõhutanud ka Simon Hix ja Christopher Lord (1997: 26-27), kes oma raamatus kirjutavad, et vasak-parem mõõde võtab kokku sotsiaalmajanduslikud ja poliitilised küsimused ja pro/anti-EU mõõde Euroopa integratsiooni teemad, mille mõjud arvamuse kujundamisel ulatuvad sotsiaalsete, kultuuriliste ja territoriaalsete arusaamadeni.

1.1.1 Vasak-parem skaala

Vasak-parem skaala on kasulik mudel “liigitamiseks ideoloogiaid; vahend kategoriseerimaks parteisid ja kandidaate, poliitilisi vaateid ja poliitikaid; suhtlusvahend poliitikute, massimeedia ja kodanike vahel; ja abivahend valijaskonnale orienteerumaks poliitilisel maasikul” (Freire et al 2009: 666). Vasak-parem ideoloogilise telje tõi valimiskäitumise analüüsimiseks esmakordselt välja Downs (1957). Downs võttis poliitilised seisukohad, mida parteid esindavad kokku ühe küsimusega: kui palju valitsuse sekkumist majandusse partei toetab? (Downs 1957: 116) Telje vasakusse äärmusesse paigutas Downs parteid, kes taotlevad täielikku valitsuse kontrolli ja paremasse äärmusesse parteid, kes pooldavad täielikku vabaturumajandust. Põhjus, miks vasak-parem ideoloogiline skaala on hea mudel hindamiseks valija ratsionaalsust, seisneb selles, et informatsiooni otsimine ja analüüsimine on valijate jaoks kulumahukas tegevus. Valijad ei pruugi olla pädevad hindamiseks teatud partei valimisplatvormi iga

aspekti, partei otsuse sobivust oma ideoloogiaga või puuduvad neil võimalused informatsiooni omandamiseks (Downs 1975: 98). Seega on valijale parteide ideoloogiad kasulikud, sest sel juhul ei pea valija tähelepanu pöörama igale otsusele või seisukohale eraldi, vaid saab keskenduda erinevustele parteide ideoloogiate vahel (Downs 1957: 98) ning otsustada, milline neist on lähim valijate enda filosoofiale. See vähendab kulusid, mis on seotud informatsiooni otsimisega ning seega võib ideoloogiat vaadelda ka kui kulusid vähendavat mehhanismi.

Downs'i (1957) järgi paigutavad ratsionaalsed valijad end vasak-parem skaalale ning seejärel hääletavad endale ideoloogiliselt kõige lähemal seisva partei poolt.

1.1.2 Pro/anti-EU skaala

Teine telg, mida kasutatakse mudeli ehitamiseks on valija meelestatus Euroopa edasise ühinemise suhtes. Skaala ühes äärmuses on seisukoht "ühinemine on juba liiga kaugele läinud" ning teises äärmuses "ühinemist tuleks edasi viia".

Pro/anti-EU skaala on teine dimensioon, mis üldistab ja organiseerib valija ja partei poliitilised eelistused, mis on seotud rahvusliku iseseisvuse säilitamisega *versus* Euroopa edasise ühinemisega (Hix et al 2007: 162).

Vasak-parem ja pro/anti-EU skaalaid võib käsitleda kui erinevaid poliitilisi seisukohti ja eelistusi summeerivaid indikaatoreid. Need aitavad valijatel vastu võtta ratsionaalseid hääletamisega seotud otsuseid, mis põhinevad nende enda ideoloogilisel määratlusel. (Hix et al 2007:163)

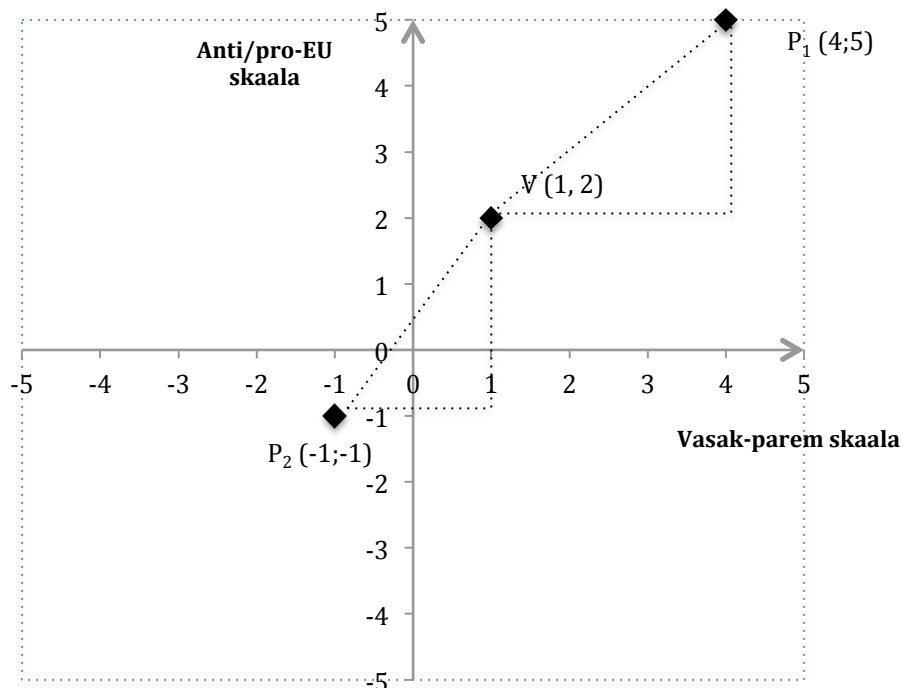
1.2 Lähimushääletamise teooria

Teine teoreetiline raamistik, millele töö toetub on lähimushääletamise teooria (*proximity voting*). Lähimushääletamise teooria on üks olulisemaid teooriaid seletamaks valimiskäitumist (Merrill ja Grofman 1999: 5). Selle teooria kohaselt valijad hääletavad partei poolt, mille ideoloogia või positsiooni võtmine teatud küsimustes vastab kõige lähemalt valija enda ideoloogilisele määratlemisele või seisukoha võtmisele teatud

küsimustes (Lacy, Paolino 2010:460), kuna valija kasu on eeldatavasti suurim juhul, kui ta valib partei, mis asub talle kõige lähemal (Merrill ja Grofman 1999: 5). Uurimaks valija kaugust parteist kindlates küsimustes tuleb asetada nii valija kui partei ruumilisse mudelisse (*spatial model*). Selles ruumilises mitmemõõtmelises mudelis, kus iga mõõde esindab kindlat poliitilist küsimust, on nii valijad kui parteid asetatud skaala kindlasse punkti, mis on nende seisukoht nendes küsimuses (Merrill ja Grofman 1999: 19).

Käesolevas bakalaureusetöös kasutatakse kahemõõtmelist ruumilist mudelit (vt Joonis 1), kus mõlemad teljed esindavad seisukoha võtmist kindlates küsimustes. Mõlemad teljed on skaalal 0-10. Joonis 1 näitlikustab mudeli kasutamist käesolevas töös läbi kujutletava olukorra, kus V on valija, kelle positsioon on (1,2), kus esimene koordinaat on valija positsioon vasak-parem skaalal ning teine koordinaat seisukoht Euroopa Liidu edasise laienemise suhtes. Esimesel parteil (P_1) on mudelis positsioon $P_1(4,5)$ ja teisel parteil positsioon $P_2(-1,-1)$.

Valijad ja parteid kahemõõtmelises mudelis



Joonis 1: Valijad ja parteid kahemõõtmelises mudelis

(Allikas: Autori koostatud Merrill ja Grofman 1999 põhjal)

Valija peab tegema valiku kahe partei vahel ning lähimushääletamise teooria kohaselt valib ta partei, mis asub talle ideoloogiliselt või seisukohtade võtmises teatud küsimustes lähemal, st valija valib partei, mis on talle mudelis kõige lähemal. Kahemõõtmelises mudelis saab valija kauguse parteist arvutada Pythagorase teoreemi abil.

$$d = \sqrt{(v_1 - p_1)^2 + (v_2 - p_2)^2}$$

Kus $V(v_1, v_2)$ on valija koordinaatidega määratud asukoht mudelis ja $P(p_1, p_2)$ on partei asukoht. Näites (vt Joonis 1) valib valija V sel juhul partei P_2 , kuna

$$\sqrt{(1 - (-1))^2 + (2 - (-1))^2} = \sqrt{13} = 3,6 \text{ on väiksem, kui } \sqrt{(1 - 4)^2 + (2 - 5)^2} = \sqrt{18} = 4,2$$

Valimiste kontekstis annab ratsionaalne valija hääle parteile, mis asub talle ideoloogiliselt kõige lähemal või partei seisukoht teatud küsimustes ühtib valija seisukohaga, kuna selline valik maksimeerib valija kasu. Käesolevas töös käsitlengi ratsionaalset valijat kui valijat, kes annab oma hääle parteile, kellele ta välja töötatud mudelis kõige lähemal asub.

1.3 Euroopa Parlamendi valimiste teisejärgulisuse teooria

Käesolev bakalaureusetöö uurib võrdlevalt 2009. aasta Europarlamendi valijate valimiskäitumist. Seetõttu on tähtis teoreetiline lähtekoht ka Euroopa Parlamendi valimiste teisejärgulisuse teooria kohaliku parlamendi valimiste kõrval, mis on üks olulisemaid paradigmasid uurimaks Europarlamendi valimisi (Marsh 1998: 591). Teooria kohaselt hindavad valijad Euroopa poliitilist areeni vähemtähtsaks kui rahvuslikku (Hix, Lord 1997: 88) ning kohaliku parlamendi valimiste kõrval on Europarlamendi valimised teisejärgulised. Euroopa Parlamendi valimistel on valimisaktiivsus võrreldes rahvusparlamendi valimistega madal, valimiskampaaniad saavad meedialt vähe tähelepanu ning kampaaniate fookus on sagedasti riigitasandi poliitikatel (Clark 2010: 55)

Reif ja Schmitt (1980) töötasid välja raamistiku analüüsima teisejärgulisuse teooriat ning tõid välja, et rahvusparlamendi valimised on parteide ja valijate silmis kõige tähtsamad ja seega on rahvusparlamendi valimised esmajärgulised (*first-order*) valimised (Marsh 1998: 592). Kohalikud valimised ja Europarlamendi valimised on teisejärgulised. Kõige olulisem erinevus esma- ja teisejärguliste valimiste vahel on see, et teisejärgulistel valimistel on vähem kaalul (ei ole kaalul valitsuse moodustamine) ning valijad ei pea liialt tõsiselt vaagima selle üle, kuidas nende hääl mõjutab valimistulemusi ja edasisi protsesse (Marsh 1998: 592).

Eijk ja Franklin (1996 Ehin, Solvak 2012: 272 põhjal) tõid välja kolm erinevat viisi, kuidas valijad hääletavad Europarlamendi valimistel: mõistusega valimine (*voting with the head*) ehk viis, kuidas valijad hääletavad ka esmajärgulistel valimistel võttes arvesse strateegilisi eesmärke; südamega valimine (*voting with the heart*) ehk valijad hääletavad partei või kandidaadi poolt, keda nad kõige rohkem eelistavad võtmata arvesse strateegilisi eesmärke; saapaga valimine (*voting with the boot*) ehk protesti väljendav hääletamine, rahulolematuse väljendamine või hääle andmine parteile või kandidaadile, kelle poolt valija esmajärgulistel valimisel ei hääletaks.

Valdav arusaam on, et valijad hääletavad Europarlamendi valimistel suurema tõenäosusega kas südamega või saapaga (Ehin, Solvak 2012: 272). Valimistel on vähem kaalul ning valijad ei pea võtma arvesse võimalikke hääletamise tagajärgi, see julgustab valimiskäitumist, mis põhineb ideoloogilisel lähedusel, grupiidentiteedil või positsioonil teatud küsimuses. (Ehin, Solvak 2012: 272). Valijad hääletavad partei poolt, kes on lähemal nende ideoloogilisele positsioonidele mitte partei poolt (reeglina suurem partei), millel on suurem tõenäosus saada võimalus moodustada valitsus (Hix, Marsh 2005:4). Tulemusena kaotavad suuremad parteid valijate hääli väiksematele parteidele.

Teisalt hääletatakse kandidaadi või partei poolt, kes ei ole neile ideoloogiliselt või muudes küsimustes kõige lähedasem eesmärgiga signaaliseerida rahulolematust parteile, kes sai nende hääle esmajärgulistel valimistel (Ehin, Solvak 2012: 272). Tulemusena kaotavad valituses olevad parteid Euroopa Parlamendi valimistel hääli.

Reif ja Schmitt (1980) jõudsid oma analüüsis kolme peamise järelduseni: Europarlamendi valimistel käib vähem inimesi valimas, valijad kalduvad rohkem toetama opositsiooni parteisid ja väiksematel parteidel läheb Europarlamendi valimistel paremini kui suurematel (Marsh 1998: 593).

Piret Ehin ja Mihkel Solvak (2012) on uurinud võrdlevalt 2009. aasta Europarlamendi valimisi ja 2007. aasta Riigikogu valimisi. Nad keskendusid eesti valijatele ning üksikkandidaadi Indrek Tarandi suure edu valimistel seletamisele. Nende analüüsi leiud toetasid Europarlamendi valimiste teisejärgulisuse teooriat ning jõudsid järeldusele, et

valimistoetust üksikkandidaat Indrek Tarandile võib interpreteerida kui protestihääli parteide või võimulolijate vastu ning teisejärgulisuse teooria on igati argumenteeritud 2009. aasta valimistel.

Käesolevas bakalaureusetöös kasutatakse lähimushääletamise mudelit, et empiiriliselt tõestada Euroopa Parlamendi valimistel teisejärgulisuse teooria kehtivust. See tähedab seda, et suurem osa valijatest hääletab endale poliitilises ruumis lähima partei poolt ehk ratsionaalselt.

2 Meetod

Käesolevas alapeatükis kirjeldatakse bakalaureusetöös analüüsitavat andmestikku, empiirilisi indikaatoreid ja andmeanalüüsi meetodit.

2.1 Andmestik

Käesolev bakalaureusetöö on 2009. aasta Europarlamendi valimiste hääletajate valimiskäitumise võrdlev analüüs. Analüüsi aluseks on Euroopa Parlamendi valimiste uuring (2009).

Euroopa Parlamendi valimiste uuring on valimisjärgne uuring, mis viidi läbi ajavahemikus 7. juuni – 25. juuni 2009 27 liikmesriigis. Kokku viidi läbi 27069 intervjuud, nende hulgas 6247 näost-näku ja 20722 telefoniintervjuud.

2.1.1 Probleemid andmestikuga

Enne kvantitatiivse analüüsi teostamist on vajalik anda ülevaade probleemidest seoses andmestikuga.

Selleks, et oleks võimalik arvutada valija kaugust parteist, on vajalik, et muutujate, mille abil on võimalik kindlaks määrata valija ja parteide positsioonid, väärtused oleksid andmestikus olemas. Seetõttu jäävad analüüsist välja järgmised vastajad:

1) Vastajad, kes ei käinud valimas.

Kontrollküsimuseks on küsimus Q24 (Vt. Lisa 1). Analüüsist jäävad välja vastajad, kes ei käinud hääletamas, keeldusid vastamast või andsid vastuseks 'ei tea'.

Valimisaktiivsus vastajate seas on välja toodud Lisas 2. Olenevalt riigist käis küsitletutest valimas 44% (Leedus) - 93% (Belgias).

2) Vastajad, kes käisid valimas, kuid keeldusid avaldamast, mis partei poolt nad hääle andsid või hääletasid erakonna, nimekirja või kandidaadi poolt, kelle positsioone vasak-parem skaalal ja pro/anti-EU skaalal küsimustikus ei olnud võimalik määratleda.

Kontrollküsimuseks on küsimus Q25 (Vt. Lisa 1). Analüüsist jäävad välja vastajad, kes keeldusid vastamast, jätsid sedeli tühjaks, rikkusid sedeli, ei hääletanud, andsid vastuse 'ei tea' või hääletasid muu erakonna, nimekirja või kandidaadi poolt.

3) Vastajad, kes ei osanud või keeldusid end positsioneerimast vasak-parem skaalal

Kontrollküsimuseks on küsimus Q46 (Vt. Lisa 1). Analüüsist jäävad välja vastajad, kes keeldusid oma positsiooni avaldamast või vastasid "ei tea".

4) Vastajad, kes ei osanud või keeldusid end positsioneerimast pro/anti-EU skaalal

Kontrollküsimuseks on küsimus Q80 (Vt. Lisa 1). Analüüsist jäävad välja vastajad, kes keeldusid küsimusele vastamast või vastasid "ei tea".

Nendest valijatest, kes käisid valimas keeldusid oma positsiooni avaldamast või vastasid "ei tea" olenevalt riigist 2% (Taanis) – 74% (Maltal) (Vt. Lisa 3). Suure proportsiooni "ei tea" vastustega puutusid kokku ka Sylvia Kritzinger ja Gail McElroy (2010:177-178), kes uurisid 2009. aasta Euroopa Parlamendi valimiste kontekstis seda, kuidas valijad paigutavad vasak-parem ja pro/anti-EU mõõtmetele parteisid. Nende analüüsist selgub, et Lääne-Euroopas oskavad valijad parteisid paremini paigutada vasak-parem teljele, kui Kesk- ja Ida-Euroopas. Parteide paigutamisel pro/anti-EU teljele valitseb aga kirjum pilt ja suurt Lääne-Euroopa valijate erinevust Kesk- ja Ida-Euroopa valijate vahel esile ei tule ning valijatel on üle-euroopaliselt raske paigutada parteisid sellele skaalale.

Käesoleva uurimistöö analüüsist (vt. Lisa 3) tuleb välja, et vastajad oskavad ennast paremini vasak-parem ja pro/anti-EU skaalale paigutada Lääne-Euroopas, kus vastuste protsent jääb alla 10% mõningate eranditega (Prantsusmaa, Belgia, Itaalia, Portugal) kui Kesk- ja Ida-Euroopas. Kõige väiksem "ei tea" ja "keeldus" vastuste osakaal valinud käinute seas on Põhja-Euroopas (Taani, Rootsi, Soome), Saksamaal ja Hollandis, kus osakaal jääb alla 5%. Kõige kõrgem osakaal on Rumeenias (34%), Bulgaarias (37%), Leedus (38%) ja Maltal (74%). (Vt. Lisa 4).

Niivõrd suur valimist välja jäänute osakaal tekitab kindlasti probleeme edasise analüüsi statistilise usaldusväärsusega, kuna rohkem kui pooltes analüüsitavates riikides on

valimist välja jäänud isegi üle 50% vastajatest ja tulemustesse tuleb suhtuda ettevaatlikkusega.

2.2 Empiirilised indikaatorid

Käesolevas bakalaureusetöös kasutatavad empiirilised indikaatorid on 2009. aasta Euroopa Parlamendi valimiste küsitlusest küsimused, mis käsitlevad valija enda ja parteide positsiooni määratlemist kümnepunktilisel vasak-parem mõõtmelisel skaalal ning valija enda ja parteide paigutamist kümnepunktilisele skaalale, lähtudes Euroopa ühinemise edasi viimise suhtes meelestatusest. Mõlema dimensiooni puhul on skaalad hindamaks valija enda ja partei positsioneerimist kümnepunktilised. Neid indikaatoreid kasutatakse binaarse tunnuse loomisel, mille abil hinnatakse valija ratsionaalsust ning analüüsitakse riigiti ratsionaalsete valijate osakaalu valimistel hääletanutest. Täpsem andmeanalüüsi käik on välja toodud töö järgmises alapeatükis.

Empiirilised indikaatorid, mida kasutatakse binaarse tunnuse loomisel, on välja toodud Tabelis 1.

Tabel 1. Indikaatorid

Indikaatorid	Väärtus	Tähistus
Vastaja valitud erakond	1-15	X_1
Vastaja positsioon vasak-parem teljel	0-10	X_2
Vastaja positsioon pro/anti-EU teljel	0-10	X_3
Erakonna positsioon vasak-parem teljel	0-10	X_4
Erakonna positsioon pro/anti-EU teljel	0-10	X_5

Töös arvutatakse iga valija kohta välja binaarne tunnus, mille abil hinnatakse tema ratsionaalsust, kui $Y_1 = 1$, siis valija on ratsionaalne, kui $Y_1 = 0$, siis mitte. Hiljem vaadeldakse, kuidas vastavad osakaalud jagunevad riigiti

Tabel 2. Binaarne tunnus

Muutuja	Väärtus	Tähistus
Valija ratsionaalsuse näitaja	1 = ratsionaalne 0 = ei ole ratsionaalne	Y_1

2.3 Andmeanalüüsi meetod

Andmete analüüsimiseks kasutatakse kvantitatiivset andmeanalüüsi ning programmi Microsoft Excel.

Töös kasutatavad empiirilised indikaatorid võimaldavad luua kahemõõtmelise mudeli (Vt. Joonis 1), mille x -teljel on paigutamine vasak-parem skaalale ning y -teljel seisukoha võtmine Euroopa ühinemise edasi viimise suhtes.

Järgnevalt kirjeldatakse andmeanalüüsi etappe, mis on numbriliselt näitlikustatud Tabelis 3.

Andmeanalüüsi etapid:

1) Analüüsi esimene etapp on arvutada välja valija distants kõikidest parteidest.

Selleks luuakse iga partei jaoks eraldi sõltuv tunnus D_1 - D_{15} . Distantsi arvutamiseks kasutatakse Pythagorase teoreemi.

Tabelis 3 on veergudes X_2 ja X_3 välja toodud valijate positsioonid vasak-parem ja pro/anti-EU skaalal ja veergudes X_4 ja X_5 parteide positsioonid samadel skaaladel. Veergudes D_1 ja D_2 on välja arvutatud Pythagorase teoreemi abil valijate kaugused parteidest.

2) Arvutatud tunnustest D_1 - D_{15} leiakse kõige väiksem väärtus ehk kõige lühem distants (D_{MIN}) valija ja partei vahel kasutades MS Exceli funktsiooni MIN.

Tabelist 3 võib näha, et Valijale 1 on lähim partei nr. 2, mille distantis valijast (D_2) on 2 ühikut ja Valijale 2 on lähim partei nr. 2, mille distantis valijast (D_2) on 3 ühikut.

3) Lihtsustamiseks edasisi arvutusprotsesse asendatakse parteide koodid vastavalt sellele, mis küsimuste numbritega need andmestikus seostatud on, s.t. mis tulbas on määratud partei vasak-parem ja pro/anti-EU positsioonid.

Näiteks Eesti Reformierakond, mis on andmestikus koodiga 1233430, asendatakse väärtusega 1, kuna andmestikus on antud parteiga seotud küsimused q47_p1 ja q81_p1. Eesti Keskerakond koodiga 1233411 asendatakse väärtusega 2, kuna on seostatud küsimustega q47_p2 ja q81_p2. Sellise asendamise tulemusel saavad kõikide riikide parteid väärtused 1-15.

Tabelis 3 on kaks valijat ja kaks parteid, mille vahel valida. Veerus X_1 on näha, et Valija 1 hääletas partei nr. 2 poolt ja Valija 2 hääletas partei nr. 1 poolt.

4) Järgmiseks leitakse distantis (D_{TV}), mis on valija ja tema valitud partei vahel.

Selleks kasutatakse valemit, mis leiab töölehel üles distantisi partei valija valitud partei vahel.

$$D_{TV} = \text{INDIRECT}(\text{ADDRESS}(\text{ROW}(), \text{COLUMN}(D_1) + X_1 - 1))$$

X_1 - vastaja poolt valitud partei asendatud väärtus.

D_1 - valija kaugus esimesest parteist.

Funktsioon COLUMN viitab veerule andmefailis, milles on valija poolt valitud partei kaugus. Funktsioon ROW, millele pole antud argumendi väärtust (ROW()), viitab sellele reale, kuhu valem on kirjutatud. Funktsioon ADDRESS abil tuuakse määratud rea- ja veerunumbrite korral (antud juhul määratud funktsioonidega ROW ja COLUMN) välja kindla töölehelahtri aadress, antud juhul on selleks aadressiks vastaja distantis parteist, mille poolt ta valimistel hääletas. INDIRECT funktsiooni abil tuuakse eelnevalt ADDRESS funktsiooniga määratud töölehelahtri väärtus vastavasse veergu.

Tabelist 3 võib näha, et Valija 1 puhul on $D_{TV} = 2$ ja Valija 2 puhul $D_{TV} = 8$.

5) Selleks, et hinnata valija ratsionaalsust võrreldakse omavahel kahte distantisi – lühimat distantisi valija ja partei vahel ja distantisi, mis on valija ja partei vahel, mille

poolt ta hääletas. Selleks luuakse binaarne tunnus Y_1 , mille jaoks kasutatakse funktsiooni IF.

$$Y_1 = \text{IF}(D_{\text{MIN}}=D_{\text{TV}}, 1, 0)$$

Kui vastaja valis lähima erakonna, on tunnuseks 1, kui mitte, on tunnuseks 0.

Tabelist 3 võib näha, et Valija 1 puhul $D_{\text{MIN}} = D_{\text{TV}}$, seega $Y_1 = 1$, mis tähendab, et valija on ratsionaalne ja hääletas endale ideoloogiliselt lähima partei poolt. Valija 2 puhul $D_{\text{MIN}} \neq D_{\text{TV}}$, seega $Y_1 = 0$, mis tähendab, et valija ei hääletanud endale ideoloogiliselt lähima partei poolt ja teda ei hinnata käesoleva bakalaureuse töö raamides ratsionaalseks.

Tabel 3. Andmeanalüüsi näide

	X_1	X_2	X_3	X_{4_p1}	X_{5_p1}	X_{4_p1}	X_{5_p2}	D_1	D_2	D_{MIN}	D_{TV}	Y_1
Valija 1	2	1	2	4	5	0	1	6	2	2	2	1
Valija 2	1	3	5	0	0	4	3	8	3	3	8	0

3 Uurimisküsimused ja hüpoteesid

3.1 Uuringu piirid

Käesoleva bakalaureusetöö eesmärk on kitsendatud valimiskäitumise uurimisele lähtuvalt sellest, kas valija valis endale ideoloogiliselt kõige lähema partei või mitte kasutades selleks Downs'i lähimushääletamise teooriat.

Bakalaureusetöö ei otsi vastuseid küsimusele, mis on ülejäänud valijaskonna peamine motivatsioon või põhjus, miks nad valimas käivad või mille põhjal langetavad nad valimisotsuseid.

3.2 Uurimisküsimused

Bakalaureusetöös on lähtuvalt töö eesmärgist püstitatud järgmised uurimisküsimused:

K1: Kas valijad käituvad Euroopa Parlamendi valimistel ratsionaalselt või mitte?

K1: Milline on ratsionaalsete valijate osakaal riigiti?

K2: Kas sõltuvalt mõningate Ida- ja Kesk-Euroopa riikide postkommunistlikust minevikust võib täheldada märgatavaid erinevusi valijate ratsionaalsuses võrreldes Lääne-Euroopa riikidega?

3.3 Hüpoteesid

Bakalaureusetöös on püstitatud järgmised hüpoteesid:

H1: Suurema osa valijate valimiskäitumine Euroopa Parlamendi valimistel on ratsionaalne.

Hüpotees toetub Euroopa Parlamendi valimiste teisejärgulisuse teooriale, mille kohaselt on nendel valimisel vähem kaalul ning valijad peavad Euroopa valimisareeni kohalikust vähemtähtsaks.

H2: Lääne-Euroopa riikides on ratsionaalsete valijate osakaal valijaskonnas suurem kui postkommunistlikes riikides.

Poliitiline keskkond endistes kommunistlikes riikides, mis ühinesid Euroopa Liiduga 2004. ja 2007. aastal, on oluliselt erinev Lääne-Euroopa riikidest (Giurcanu 2010: 125). Hüpoteesi eesmärk on testida, kas valija paiknemine erineva pärandiga poliitilises ruumis avaldab mõju tema ratsionaalsele valimiskäitumisele. Tööd uuritakse võrdlevalt postkommunistlike demokraatiad ning Läänelikke demokraatiad.

Lääne-Euroopa riikides on demokraatlik režiim kauem eksisteerinud ja konsolideerunud, mistõttu on valijad poliitiliselt teadlikumad, ka poliitiline kultuur on kinnistunud. Postkommunistlikud Euroopa riigid alustasid demokratsiseerumist 1980. aastate lõpus ning alates sellest ajast on toimunud uute demokraatiate ülesehitamine ja konsolideerumine.

Ebastabiilset valimiskeskonda võib täheldada nii parteide kui valijate tasandil:

Parteid ei ole stabiilsed organisatsioonid – nad muutuvad, ühinevad, lakkavad täielikult eksisteerimast. Parteide programmid ja väärtused ei ole ideoloogiliselt kergesti identifitseeritavad.

Valijate eelistused poliitilisel maastikul ei ole stabiilsed. Suurel osal valijaskonnast ei ole arenenud välja lojaalsust kindla partei suhtes ja valijaskond ei oska olemasolevate programmide seast leida endale sobivamat. (Giurcanu 2010: 125-126)

Lääne ja Ida-Euroopa riigid on Euroopa kultuuriruumis ning jagavad ühtset poliitilist ruumi (Euroopa Liit), kuid uued Euroopa demokraatiad kannavad endas kommunistlikku pärandit. See hõlmab endas minevikku, kus riigid on kogunud usuliste ja klassieripärade mahasurumist, totalitaarset või post-totalitaarset režiimi ning riikide sotsiaalne struktuur kannab endas tänaseni mineviku pärandit (Freire et al 2009: 667). Selle tagajärjel on valijate poliitilised sidemed parteidega nõrgad ning neil on keerulisem end ja parteisid ideoloogiliselt määratleda (Freire et al 2009: 667).

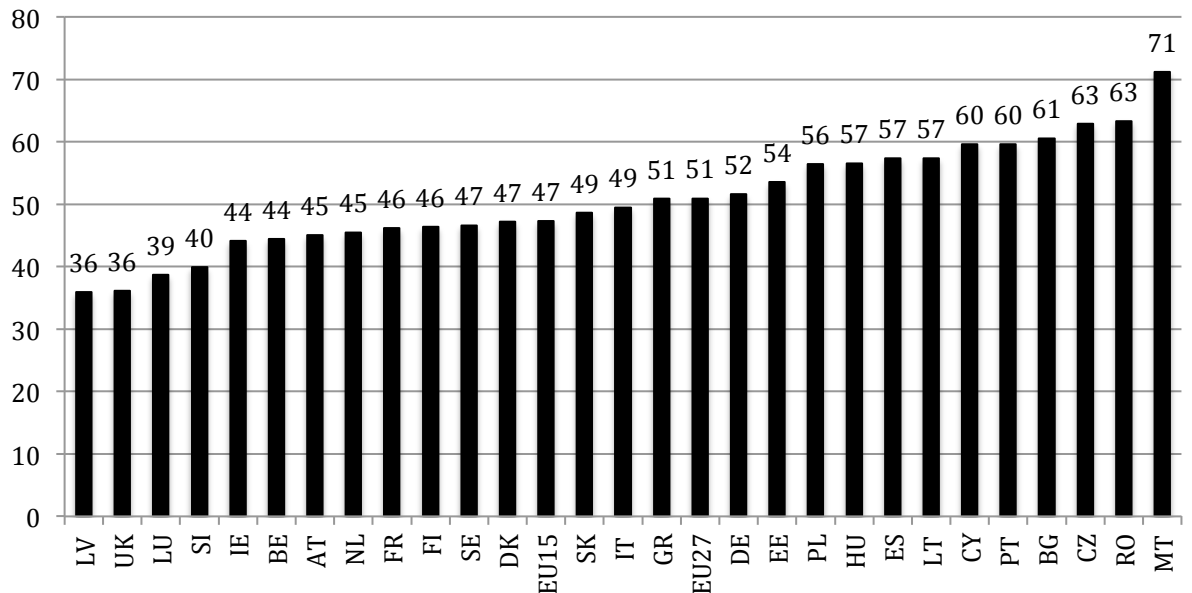
4 Tulemused

4.1 Analüüsi tulemused

Analüüsi tulemusena saab välja tuua, et valijate osakaal, kes hääletas ratsionaalselt ja valijate osakaal, kes seda ei teinud, on peaaegu võrdne. Ratsionaalsete valijate osakaal oli 51%.

Analüüsidest ratsionaalsete valijate protsentuaalset osakaalu valijaskonna seas, siis see varieerub 36% (Lätis) – 71% (Maltal) vahel. Euroopa Liidu kõikide riikide ratsionaalsete valijate hulk on 51% ning EU15 keskmine on 47% (Vaata Joonis 3). See tähendab, et vanade Euroopa Liidu riikides (EU15) ratsionaalse valijaskonna osakaal kogu valijaskonnast on väiksem kui lisada neile riikidele ka uued liikmesriigid (EU27).

Ratsionaalsete valijate % osakaal



Joonis 2. Ratsionaalsete valijate osakaal riigiti

Allikas: autori koostatud Euroopa Parlamendi valimiste uuring (2009) andmete põhjal

Jooniselt 2 selgub, et riikide hulgas, kus ratsionaalsete valijate osakaal on alla poole, on vaid kolm kommunistliku minevikuga, milleks on Läti (36%), Sloveenia (40%) ja

Slovakkia (49%). Ülejäänud riigid on vanad Euroopa Liidu riigid nagu Ühendkuningriigid (36%), Luksemburg (39%), Iirimaa (44%), Belgia (44%), Austria (45%), Madalmaad (45%), Prantsusmaa (46%), Soome (46%), Rootsi (47%), Taani (47%) ja Itaalia (49%). EU15 riikide hulgas, milles on ratsionaalsete valijate hulk üle 50%, on Kreeka (51%), Saksamaa (52%), Hispaania (57%) ja Portugal (60%). 2004. ja 2007. aastal liitujatest on suurem osa riikidest joonisel just esindatud riikide hulgas, kus ratsionaalsete valijate osakaal on üle poole. Need riigid on Eesti (54%), Poola (56%), Ungari (57%), Leedu (57%), Küpros (60%), Bulgaaria (61%), Tšehhi (63%), Rumeenia (63%) ja Malta (71%).

4.1.1 Hüpoteeside kontroll

Töös on püstitatud järgmised hüpoteesid:

H1: Suurema osa valijate valimiskäitumine Euroopa Parlamendi valimistel on ratsionaalne.

Analüüsist selgus, et Euroopa Parlamendi valimistel jagunes valijate osakaal, kes hääletas ratsionaalselt (51%) ja kes seda ei teinud (49%) ligikaudu pooleks, seega ei hüpotees ei saanud kinnitust.

H2: Lääne-Euroopa riikides on ratsionaalsete valijate osakaal valijaskonnas suurem kui postkommunistlikes riikides.

Vaadates ratsionaalsete valijate hulka riigiti (vt. Joonis 3), siis ei saa välja tuua olulist erinevust valijate ratsionaalsuses Lääne-Euroopa riikides ja postkommunistlikes riikides. Riigid ei ole ratsionaalsete valijate osakaalu poolest jaotunud Lääne-Euroopaks ja postkommunistlikeks riikideks, pigem võib jooniselt näha, et riigid on paigutunud segamini. Kui vaadelda ratsionaalsete valijate hulka sellest perspektiivist, et kuhu paigutub riik sõltuvalt sellest, kas ratsionaalsete valijate osakaal moodustab valijaskonnas üle poole, siis võib väljat uua, et enamikus Lääne-Euroopa riikides (EU15) ei ole suurem osa valijatest ratsionaalsed. Postkommunistlikes riikides seevastu aga on enamikus suurem osa valijaskonnast ratsionaalselt käituv. Hüpotees 2 ei saanud kinnitust.

4.2 Tõlgendus ja diskussioon

Analüüsi tulemuste tõlgendamisel tuleb kindlasti arvesse võtta, et paljud vastajad ei käinud valimas, ei avaldanud parteid või kandidaati, kelle poolt nad hääletasid või osanud või keeldusid oma seisukohta vasak-parem ja pro/anti-EU mõõtmel määramast. Kuid kasutamaks Downs'i lähimushääletamise mudelit, on nende vastuste olemasolu vajalik ning vastuste puudumise tõttu jäi olenevalt riigist valimist 34% - 80% välja.

Downs'i ratsionaalse valiku teooria kohaselt suudab ratsionaalselt käituv indiviid teha erinevate alternatiivide vahel enda kasu maksimeeriva otsuse (Downs 1957: 6). Selle kriteeriumi eeldus on, et indiviidil on kindel arusaam väljunditest, mida ta soovib saavutada ja tal on ka kasutada piisavalt informatsiooni (Evans 2004: 72). Seega mudeli eeldus on, et valijad suudavad identifitseerida enda ja parteide positsioonid, võrrelda neid ning seejärel valida partei, mis on kõige lähemal nende enda seisukohale. Analüüsist aga selgus, et paljud valijad ei tea või keeldusid avaldamast oma seisukohta ning see protsent valimas käinud inimestest varieerub suuresti riikide vahel. Põhja-Euroopas (Rootsi, Soome, Taani) ja Hollandis oli osakaal valimas käinutest alla 5%, kuid mõningates Ida-Euroopa riikides (Slovakkia, Eesti, Bulgaaria, Leedu ja Rumeenia), Portugalis ja Itaalias oli sama osakaal 24% ja suurem. Siiski võib välja tuua, et enamikus Lääne-Euroopa riikides suurem osa valimas käinutest siiski püüab oma seisukohta vasak-parem ja pro/anti-EU dimensioonis määratleda. Selle mõttekäigu valguses tekib küsimus, kas Downs'i lähimushääletamise teooria põhjal saab valija käitumist ennustada või kvantitatiivselt analüüsida. Probleemidega Downs'i mudeli rakendamisega 2009. aasta Euroopa Parlamendi valimistel puutusid kokku ka Kritzinger ja McElroy (2010), kes jõudsid järeldusele, et Downs'i mudel ja valimiskäitumise uurijad üldises pildis tihtipeale ülehindavad valijate tunnetuslikku arusaama parteide positsioonidest Euroopa poliitilises ruumis. Nad seletavad valijate arusaama puudumist parteide seisukohatest Euroopa Parlamendi valimistel toetudes teisejärgulisuse teooriale ning soovivad, et inimesed ei ole niivõrd seotud poliitilise ruumiga Euroopa tasandil. Seega võiks öelda, et Downs'i mudel ei ole sobilik vähemalt käesoleva andmekogu parimaks analüüsimiseks. Seega võiks öelda, et Downs'i mudeli kasutamine võib osutada mõnevõrra problemaatiliseks käesoleva andmekogu parimaks analüüsimiseks.

Siiski, parema info puudumise tõttu, saab näidata, millisel määral lähimushääletamise teooria toimib Euroopa Parlamendi valimiste kontekstis.

Käesolevas bakalaureusetöös analüüsi tulemusena selgus, et 51% valijatest hääletas 2009. aasta Euroopa Parlamendi valimistel ratsionaalselt, seega seletab Downs'i teooria umbes poole valijaskonnast motivatsiooni ning võib väita, et teorial on suur seletusjõud. Hüpotees, mille kohaselt eeldati, et suurem osa valijakonnast hääletab ratsionaalselt, põhines Euroopa Parlamendi valimiste teisejärgulisuse teooriale, mille kohaselt on nendel valimisel vähem kaalul ning valijad peavad Euroopa valimisareeni kohalikust vähemtähtsaks ning valijad hääletavad suurema tõenäosusega südamega ehk partei poolt, mis on neile ideoloogiliselt lähemal. Analüüsist selgus, et ligi pool valijaskonnast hääletab südamega ning seetõttu on Euroopa Parlamendi teisejärgulisuse teooria igati rakendatav.

Kindlasti mõjutas tulemusi see, et paljud valijad ei suutnud end vasak-parem ja pro/anti-EU skaalal määratleda või keeldusid seda tegemast, ei avaldanud kandidaati, kelle poolt hääletasid või ei käinud valimas. See tekitab küsimuse, kas valijad peavad Euroopa areeni piisavalt vähemtähtsaks, mille puhul ei pea võtma arvesse võimalikke hääletamise tagajärgi, julgustades seeläbi valimiskäitumist, mis põhineb ideoloogilisel lähedusel, gruppidentiteedil või positsioonil teatud küsimuses või peavad valijad Euroopa areeni piisavalt vähemtähtsaks, et mitte üldse valima minna. Lisas 2 on välja toodud valimisaktiivsus riigiti küsitluses osalenud inimeste seas ja sealt on näha, et osades riikides nagu Leedu (44%), Poola (46%), Slovakkia (47%) ja Tšehhi (51%) on valimisaktiivsus väga madal. Käesolevast analüüsist selgus, et valijad valdavalt ei hääleta partei poolt, mis on neile ideoloogiliselt kõige lähemal ehk siis südamega. Edasises uurimistöös oleks huvitav uurida, kuidas jõuab valija valimisotsuseni ja töötada välja uus teoreetiline raamistik uurimaks valija ratsionaalsust mõnest teisest aspektist.

Käesolevas bakalaureusetöös keskenduti kitsalt sellele, kas valijad langetavad ratsionaalseid otsuseid või mitte tuginedes ratsionaalse valiku ja lähimushääletamise teooriale.

Edasise uurimistöö suund võiks hõlmata erinevate tegurite mõju analüüsi valija ratsionaalsele käitumisele. Oleks huvitav teada, kas individuaalsed tegurid nagu vanus, sotsiaalmajanduslik olukord ja haridus omavad mõju valija ratsionaalsusele. Teiseks oleks huvitav analüüsida, kas poliitiline teadlikkus on korrelatsioonis valijate ratsionaalse käitumisega ning seletada, mis põhjustab valijate irratsionaalset käitumist Downs'i mudeli raamides, näiteks kas paljastatus meediale valimiskampania ajal mõjutab valijaid irratsionaalselt käituma ning hääletama endast ideoloogiliselt kaugema partei poolt.

Kokkuvõte

Käesoleva bakalaureusetöös analüüsiti valija ratsionaalsust Euroopa Parlamendi 2009. aasta valimistel ning võrreldi tulemusi erinevate riikide vahel. Töö eesmärkideks oli teada saada, kas valijad käituvad Euroopa Parlamendi valimistel ratsionaalselt või mitte, milline on ratsionaalsete valijate osakaal riigiti ning kas võib täheldada ratsionaalsete valijate osakaalus olulisi erinevusi Lääne-Euroopa ja postkommunistlike riikide vahel.

Inimeste valimiskäitumine on mitmetahuline ning protsess, kuidas inimesed valimisotsuseni jõuavad on keeruline. Otsust võivad mõjutada mitmed erinevad tegurid gruppidentiteedist kuni lojaalsuseni kindla partei vastu. Käesolevas töös võeti valimiskäitumine vaatluse alla ratsionaalse valiku teooria valguses ning uuriti, kas valijad käituvad kuluefektiivselt ning maksimeerivad enda jaoks väljundeid hääletades partei poolt, kelle seisukohad poliitilises ruumis on valijale lähimad.

Bakalaureusetöös püstitatud eesmärkide saavutamiseks töötati välja tööle sobilik teoreetiline raamistik ja meetodika. Töö teises peatükis selgitati detailselt andmeanalüüsi käiku. Andmeid analüüsiti kvantitatiivselt kasutades programmi MS Excel. Töö kolmandas osas piiritleti uuring, selgitati uurimisküsimusi ning püstitati hüpoteesid. Viimaks arutleti analüüsi tulemuste üle ning kontrolliti hüpoteeside kehtivust.

Töös püstitatud hüpoteesid ei leidnud kinnitust ning kokkuvõttes võib öelda, et Euroopa Liidu liikmesriigid valija ratsionaalsuse seisukohalt ei jagunenud ootuspäraselt Lääne-Euroopaks ja postkommunistlikeks riikideks. Ühtlasi jagunesid valijad, kes hääletasid poliitilises ruumis endale lähima partei poolt, ja valijad, kes seda ei teinud, peaaegu võrdselt, mis tõestab Downs'i teooria suurt seletusjõudu. Töös pöörati tähelepanu ka asjaolule, et kasutatud mudel eeldab, et valijad on teadlikud ja huvitatud Euroopa tasandi poliitikast ning oskavad enda ja parteide seisukohti poliitilises ruumise määrata, kuid andmeanalüüsi käigus selgus, et valimist pidi välja jätma andmete puudulikkuse tõttu suure hulga küsitletutest. Sel põhjusel jäi olenevalt riigist valimist välja 34% - 80% küsitletutest.

Viidatud allikad

Empiiriliste andmete allikad:

2009. aasta Euroopa Parlamendi valimiste küsitlus (<http://www.piredeu.eu/>)

Teoreetilised allikad:

Clark, Nick (2010) "Explaining the Second Order Effect: the Role of Issues and Institutions in Elections to the European Parliament" *An Audit of Democracy in the European Union* Edited by: Susan Banducci, Mark Franklik, Heiko Giebler, Sara Hobolt, Michael March, Wouter van der Brug and Cees van der Eijk, pp. 55-76, European University Institute 2012

Downs, Anthony (1957) "An Economic Theory of Democracy", New York: Harper and Row.

Ehin, Piret; Solvak, Mihkel (2012) "Voters gone astray: explaining independent candidate success in the 2009 European elections in Estonia", *Journal of Elections, Public Opinion and Parties*, Volume 22, No. 3, pp. 269-291, August 2012.

Evans, Jocelyn A. J. (2004) „Voters and Voting: An Introduction“ London: Sage.

Freire, André; Costa Lobo, Marina; Magalhães, Pedro C. (2009), "The Clarity of Policy Alternatives, Left-Right and the European Parliament Vote in 2004" *Journal of European Integration*, Volume 31, No. 5, pp. 665-683, September 2009

Giurcanu, Magda (2010) "Europe at Stake During the First European Parliament Elections Organized in the Enlarged Europe" *An Audit of Democracy in the European Union* Edited by: Susan Banducci, Mark Franklik, Heiko Giebler, Sara Hobolt, Michael March, Wouter van der Brug and Cees van der Eijk, pp. 123-146, European University Institute 2012

Hix, Simon; Lord, Christopher (1997) "Political Parties in the European Union", London: MacMillian Press Ltd.

Hix, Simon; Marsh, Michael (2005), "Understanding European Parliament Elections: Punishment or Protest?", Presentation given at: EES conference, Budapest, May 2005.

Hix, Simon; Noury, Abdul G.; Roland Gérard (2007) "Democratic politics in the European Parliament", New York: Cambridge University Press

Kritzinger, Sylvia, McElroy, Gail (2010) "Meaningful Choices? Voter Perceptions of Party Positions in European Election" *An Audit of Democracy in the European Union* Edited by: Susan Banducci, Mark Franklik, Heiko Giebler, Sara Hobolt, Michael March, Wouter van der Brug and Cees van der Eijk, pp. 169-191, European University Institute 2012

Marsh, Michael (1998) "Testing the Second-Order Election Model after Four European Elections", *British Journal of Political Science*, Volume 28, Issue 04, pp. 591-607, October 1998.

Merrill, Samuel III; Grofman, Bernard (1999) "A Unified Theory of Voting: Directional and Proximity Spatial Models", Cambridge: Cambridge University Press.

Lacy, Dean; Paolino Philip (2010) „Testing proximity versus directional voting using experiments“, *Electoral Studies*, Volume 29, Issue 3, pp. 460–471, September 2010.

Singh, Shane P. (2010) „Contextual influences on the decision calculus: A cross-national examination of proximity voting“, *Electoral Studies*, Volume 29, Issue 3, pp. 425–434, September 2010.

Lisad

LISA 1 – EP valimiste küsitluse küsimused

Q24. Paljud inimesed ei võtnud Euroopa Parlamendi valimistest 7. juunil osa, samas kui teised käisid hääletamas. Kas Teie hääletasite?

Q25. Millise erakonna poolt Te hääletasite?

Q46. Poliitikast rääkides kasutatakse mõisteid “vasak –” ja “parempoolsus”. Milline on Teie positsioon? Milline arv kümnepallisel skaalal, kus 0 tähistab “vasakut” ja 10 “paremat”, väljendab kõige paremini Teie vaateid?

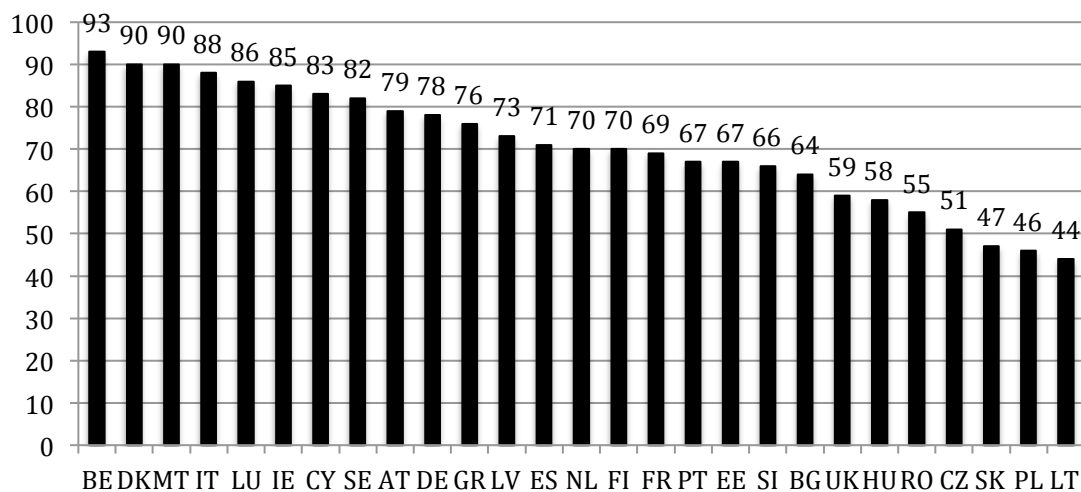
Q47(_p1-_p15). Kuhu paigutaksite sellel skaalal järgnevad erakonnad?

Q80. Mõnede arvates peaks Euroopa ühinemist edasi viima. Teiste arvates on see juba liiga kaugemale läinud. Mida arvate Teie? Palun väljendage oma seisukohta kümnepunktisel skaalal, kus 0 tähendab, et “ühinemine on, juba liiga kaugemale läinud” ning 10 tähendab, et “seda tuleks edasi viia”. Milline arv sellel skaalal väljendab Teie seisukohta kõige paremini?

Q81(_p1-_p15). Kuhu paigutaksite sellel skaalal järgmised erakonnad?

LISA 2 – Üldine valimisaktiivsus küsitletute seas

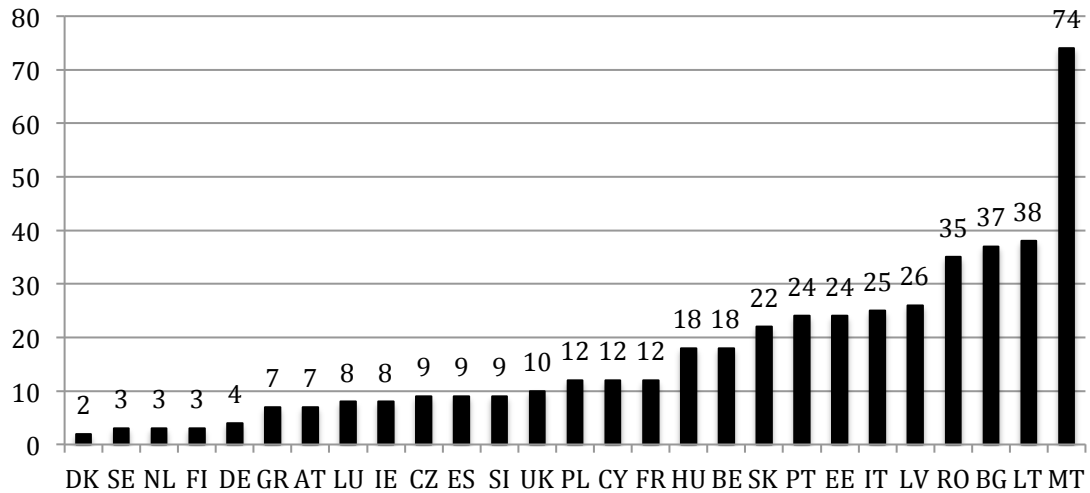
Valimisaktiivsus riigiti



Allikas: autori koostatud Euroopa Parlamendi valimiste uuring (2009) andmete põhjal

LISA 3 – “Ei tea” ja “keeldus” vastuste osakaal valimas käinute seas riigiti küsimustele Q46 ja Q80.

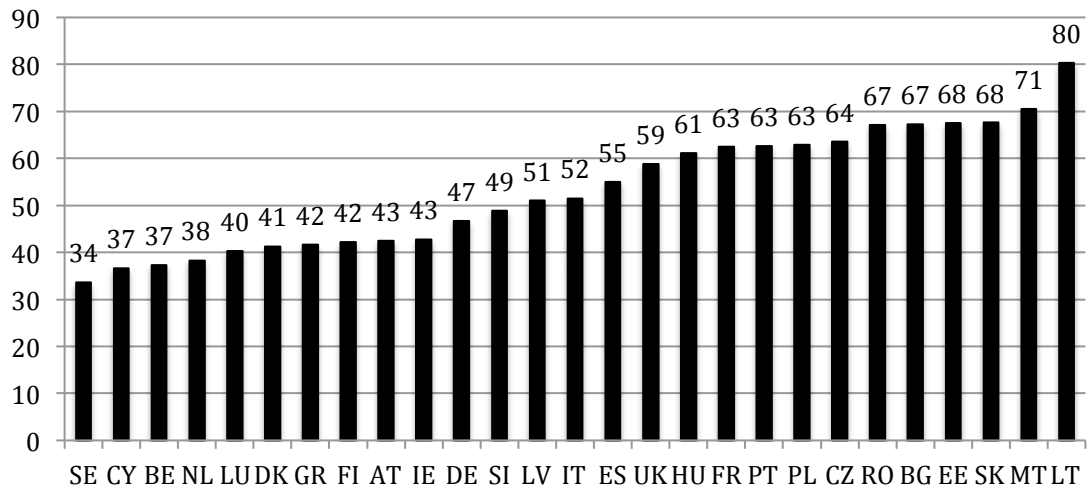
"Ei tea" ja "keeldus" vastuste osakaal



Allikas: autori koostatud Euroopa Parlamendi valimiste uuring (2009) andmete põhjal

LISA 4 – Valimist välja jäänute protsentuaalne osakaal

Valimist välja jäänute %



Allikas: autori koostatud Euroopa Parlamendi valimiste uuring (2009) andmete põhjal

Võõrkeelne resüme

Evaluating voter's rationality in the 2009 European Parliament Elections

Summary

Voting behavior and decisions, which influence the voter to prefer one party or candidate over to another one, are complicated. In earlier literature scholars have searched motivators from group identity, emotional engagement, dissatisfaction to earlier politics or from proximity voting (Kritzinger and McElroy 2010: 169). Proximity voting refers above all to Anthony Downs' proximity voting model according to which a voter chooses a party that is closest to him in the political space. The model assumes that the voters know their own stances in different policy issues and can also analyse the positions of different parties in the same issues (Kritzinger and McElroy 2010: 169).

Herein Downs' proximity theory serves as a main theory for the quantitative analysis of the data from European Parliament election voter survey in 2009. In the bachelor thesis there is conducted a comparative study of voter rationality in European Union countries. Criteria based on which the voter's rationality is studied are voter's position on the left-right scale, voter's position on the European integration issue (pro/anti-EU scale) and the the same position on the scales of a party that the voter gave his vote in the European Parliament elections in 2009. Those criteria are used to build a two-dimensional model that allows calculating voter's distance from different parties and finding out if the voter casted a voted for the ideologically closest party.

The aim of the thesis was to find out how big is the proportion of rational voters, who vote for the closest party, and if as the result of the analysis there can be seen noticeable differences between European Union countries or between former communist states that joined European Union in 2004 and 2007 and Western-European countries.

Considering the aim of the thesis, the work is divided into four parts. First chapter gives an overview of the main theories the work is based on. Theory incorporates concepts like Downsian proximity model, European Elections second order effect, left-right and

pro/anti-EU scales. In the second chapter empirical indicators and the method used for data analysis is described. The focus in the third chapter is on research questions and hypothesis and the fourth part is the discussion over the results.

None of the hypothesis in the work found confirmation. Countries did not divide like expected to Western Europe and post-communist countries. The other theoretical expectation, which assumed that the majority of voters vote rationally, found confirmation since the proportions of voters who voted for the nearest party in the political space was almost the same as the proportion of voters who did not. That proves big explanatory power of Downsian theory. In the thesis attention was also drawn on the circumstance that the model used to analyse voter's rationality presumes that the voters are aware and interested in politics on European political arena and know their own and different parties' position on different issues in the political space. From the data analysis it occurred that many voters failed to position themselves on the political space or did not disclose the party they voted for. For that reason depending of the country 34% - 80% of the voters were excluded from the selection. That suggests that results should be treated with some caution.