

Tartu Ülikool
Psühholoogia instituut

Sander Lints

**Isiksuse omadused enda ja teise inimese perspektiivist vaadatuna: vanuse ja
soolised erinevused**

Seminaritöö

Juhendaja: Jüri Allik

Läbiv pealkiri: Isiksuse omadused

Võtmesõnad: isiksus, Suur Viisik, NEO PI-R, vanuselised ja soolised erinevused

Tartu 2013

Kokkuvõte

Varasematest töödest on teada, et see kuidas nähakse enese isiksuseomadusi erineb sellest, kuidas näevad neid omadusi teised inimesed. Polnud aga kuigi kindel, kuidas panustab vanus ja sugu nende kultuurilidevaheliste korduva mustri tekkimisse. Üle 2000 geeni doonori on vastanud eestikeelsele NEO-PI-R enesekohasele küsimusele ning lasknud seda täita enese kohta ka oma heal tuttavalt. Jagades hindajate ja hinnatavate soo ja vanuse kaupa inimesed paaridesse lahutasin hinnatava skoorist hindaja skoori ning leidsin iga hinnangupaari kohta keskmise igal alaskaalal. Võrreldes ja korreleerides vastavaid skooore leidsin, et need tegurid mõjutavad, kuid üsna vähesel määral, enese ja teise kohta NEO-PI-R testi täitmisel tekkivaid erinevusi.

Abstract

As known from previous articles, how people see others is different from how people see themselves. It was not certain, how do age and sex influence that cross-cultural replicable pattern. Over 2000 gene donors have answered the NEO-PI-R questionnaire about themselves. They also recruited a well-acquainted person who rated their personality from observer point. I divided self and observers to pairs according to their sex and age. Then I subtracted self score from observer score and found mean to each pair on every NEO-PI-R subscale. Comparing and correlating those scores, I found that sex and age do affect those differences that occur filling that questionnaire, but in a quite small degree.

Keywords: personality, Big Five, NEO PI-R, age and sex differences

Sissejuhatus

Paljud psühholoogid on veendunud, et see, kuidas inimene tajub iseennast, on fundamentaalselt erinev sellest, kuidas tajutakse teist inimest (Pronin, 2008). Eriti sotsiaalpsühholoogid on püüdnud sisendada mõtet, et tegelikke isiksuse omadusi ei ole üldse võimalik hinnata, kuna inimene kannatab väga paljude atribuutsioonivigade all, mille tulemusel ei ole ta võimeline ennast adekvaatselt hindama. Näiteks tegutseja-vaatleja asümmeetria (*actor-observer asymmetry*) tõttu seletab inimene iseenda käitumist eelkõige situatsiooniliste teguritega (keeruline eksamiküsimus, halvad ilmastikuolud, planeetide vale seis jne) ja teise inimese käitumist aga püsivate isiksuslike (laisk, närviline, pika taipamisega jne) põhjustega (Malle, 2006).

Samal ajal on isiksusepsühholoogid palunud tuhandetel inimestel kirjeldada iseenda isiksuse omadusi või siis kellegi teise inimese omadusi, keda kirjeldaja piisavalt hästi tunneb. Vaatamata sotsiaalpsühholoogide pessimistlikele prognoosidele, et tegutseja ja vaatleja tegutsevad nagu erinevates maailmades, on enda ja teisele antud isiksusehinnangute keskmised skoorid üsna hästi kokkulangevad. Lahknevused endale ja teisele antud isiksusehinnangute keskmistes skoorides on suhteliselt väikesed ja võivad esimesel pilgul tunduda täiesti juhuslikena. Kuid lähem vaatlus näitas, et on olemas üsna püsiv ja ülekultuuriline viis näha ennast veidi teistsugusena, kui seda näevad teised (Allik jt, 2010).

Paistab, et kõigis seni uuritud kultuurides kirjeldavad inimesed ennast neurootilisema ja avatumana uutele kogemustele, kui seda teevad tuttavad, sõbrad või sugulased, kes seda inimest hästi tunnevad. Kõrvalt vaatajale tunduvad teised inimesed meelegendamatena, kui nad seda on ise valmis enda kohta tunnistama. Samuti on enamik inimesi arvamusel, et nad on rohkem rõõmsameelsed ja elamusejanusemad, kui see paistab kõrvalt vaadates. Reeglina arvavad inimesed, sõltumata nende elupaigast ja keelest, mida nad kõnelevad, et nad ei suuda ennast kehtestada sellise määral, nagu see paistab nende sõpradele, lähedastele ja tuttavatele (Allik jt, 2010).

Pole väga head ja selget seletust, miks enda hinnangud lahknevad teise inimese antud hinnangutest. Näiteks on arvatud, et inimesed kipuvad ennast pidama teistest paremaks ja seepärast kirjeldatakse ennast veidi paremas valguses, kui teisi (Allik jt, 2010). Teine võimalus on see, et isiksuse omadustel on erinev jälgitavus. Näiteks kõrvaline vaatleja ei

pruugi kuigi täpselt hinnata teise inimese neurootilisust, kuna see omadus on välise vaatleja eest varjatud. Samal ajal on mõned teised isiksuse omadused, nagu näiteks ekstravertsus, rohkem avatud avalikuks kasutamiseks. Paraku selgus, et need lihtsad seletused ei pea tingimata paika. Näiteks selgus, et lähedaste tuttavate paarides inimesed suhtuvad oma märklauda paremini, kui nad suhtuvad iseendasse (Allik jt, 2010).

Kuigi vahe enda ja teise hinnangute vahel pole suur, siis seda rohkem on aktuaalne küsimus, miks need lahknevused on kõikides kultuurides ühte moodi. Vastuse saamiseks on vaja uurida, millised tegurid soodustavad või pärsivad mina-tema vaheliste kirjelduste lahknevuste tekkimist. Näiteks pole keegi seni uurinud, kas see lahknevuste muster on meestel ja naistel ühesugune. Samuti pole teada, kas kirjelduste lahknevus sõltub kirjeldatavate või kirjeldajate vanusest.

Käesoleva tööga uuritakse, kuidas mõjutab vanus ja sugu erinevusi, mis tekivad enda ja kõrvalvaatleja hinnangutes isiksuseomadustele. Nende tegurite mõju võib olla oluline, kuna on üsna tõenäoline, et inimestel on tekkinud stereotüüpne eelarvamus vastava soo või vanuseklassi suhtes.

Isiksuse käsitlused

Tavakeeles tähistab sõna isiksus midagi sellist, mis on omane enamasti erilisele inimesele. Psühholoogias kasutatakse seda aga seadumuste ehk isiksuseomaduste komplekti kirjeldamiseks. Seadumus (ingl. k. *trait*) on inimese suhteliselt püsiv kalduvus käituda, mõelda või tunda sarnastes olukordades samamoodi nagu eelnevatel kordadel. Need ei ole koheselt nähtavad ja jälgitavad, kuid on üsna hästi mõõdetavad. Tendents käituda samamoodi on üsna püsiv, aga varieerub olenevalt situatsioonist. Maailmas enamlevinud arvamus on, et põhilisi seadumusi on viis: neurootilisus, ekstravertsus, avatus kogemusele, sotsiaalsus ja meelekindlus (Allik, 2003).

Viie Faktori Mudel

Viie Faktori Mudeli sünniks saab pidada Donald W. Fiske uurimust 1949. aastal. Fiske valis Catelli poolt kondenseeritud omadussõnadest 22 kõige olulisemat isiksuseomadust. Fiske leidis, et enda ja teiste poolt antud hinnangud langevad üsna hästi kokku. Faktoranalüüsid neid tulemusi, tuli ta järeldusele, et isiksuse kirjelduseks piisab viiest sõltumatust faktorist. 1985. aastal ilmus Robert R. McCrae ja Paul T. Costa koostööl NEO-PI (*NEO Personality Inventory*), mis mõõtis tänapäevasel kujul viite põhilist isiksuse seadumust. 1992. aastal koostati samade autorite poolt veelgi täiustatum versioon NEO-PI-R, milles olid alaskaalad

kõigi 5 dimensiooni kohta. Viimane versioon NEO-PI-3 ilmus 2005. aastal, milles on paari küsimust püütud keeleliselt veidi lihtsamaks muuta (McCrae, Costa, & Martin, 2005). Mõlemad versioonid koosnevad 240 küsimusest, mis mõõdavad 30 isiksuseomadust ning mis omakorda grupeeritakse viite faktorisse. Mitmed hiljutised suuremahulised rahvusvahelised läbilõikeuuringud on ka kinnitanud, et tavalist viiefaktorilist isiksuseomaduste struktuuri võib leida kõigis keeltes ja kultuurides, mis on siiani uuritud (McCrae, Terracciano, & 78 Members of the Personality Profiles of Cultures Project, 2005).

Viis põhidimensiooni

Iga isiksuseomadus seostub ühe põhidimensiooni ehk seadumusega (neurootilisus, ekstravertsus, avatus kogemusele, sotsiaalsus ja meelekindlus) või siis nende viie kombinatsiooniga. Väga raske on leida omadust, mis moodustaks mingi uue faktori, mis on nendest viiest sõltumatu. Kõige vähem väljapaistvam nendest neurootilisus on seadumus kogeda negatiivseid emotsioone (hirm, kurbus, süü, viha jne.). Tihti avaldub depressioonina, vaenulikkusena ja impulsside kontrollimatusest. See-eest ekstravert kogeb enamasti positiivseid emotsioone, naudib tähelepanu ja aktiivsust. Avatus kogemusele näitab seda, kui võrd huvitatud on inimene ümbritseva maailma ja oma siseelu suhtes. Suletud inimesed eelistavad konservatiivsust ehk vana ja järeleproovitud. Kõrge sotsiaalse seadumusega inimene usaldab teisi, aitab neid ning on selle juures omakasupüüdmatu. Viies dimensioon meelekindlus on omane inimestele, kes kontrollivad hästi oma soove ja impulsse. Nad on head organiseerijad ja planeerijad (Mõttus, 2009).

Erinevused hinnangutes

Ükskõik, millises kultuuris peavad inimesed ennast neurootilisemaks ja avatumaks, kui seda arvavad need, kes seda inimest kirjeldavad. Kõrvalvaataja peab reeglina hinnatavat inimest meelekindlamaks, kui inimene ise endast arvab. Üldjuhul arvavad inimesed, et neil on rohkem positiivseid emotsioone ja seiklusjanu, kuid palju vähem enesekindlust, kui seda arvavad need, kes seda inimest lähedalt tunnevad (Allik jt, 2010). Pole aga kuigi hästi selge, miks sellised erinevused enda ja kõrvalvaatleja hinnangutes on.

Siiani on teada, et vanusega muutuvad inimesed introvertsemaks ja vähem avatuks, kuid rohkem sõbralikuks ja meelekindlaks (McCrae jt., 2004). Peaaegu igas kultuuris hindavad naised end kõrgelt neurootilisusel, sotsiaalsusel, soojusel ning avatusel tunnetele. Samal ajal mehed on ennast kehtestavad ning avatud ideedele (Costa, Terracciano, & McCrae, 2001). Need soolised erinevused suurenevad kõrgema inimarengu tasemega, pikema ja tervislikuma

eluga, võrdse ligipääsuga teadmistele ja haridusele ning majandusliku rikkusega (Schmitt, Realo, Voracek, & Allik, 2008).

Kuidas ealised muutused ja soolised erinevused võiks mõjutada enda ja vaatleja perspektiivi? Näiteks on võimalik, et inimesel endal ja kõrvalisel vaatlejal on märklaua suhtes erinevad vanuselised või soolised stereotüübid. Kui inimene peab ennast psühholoogiliselt vanemaks, kui seda teised temast arvavad, siis osa perspektiivist tulenevaid erinevusi võib olla põhjendatud stereotüüpide erinevusest. Samuti on oluline välja selgitada, kas enda ja teise inimese perspektiivist nähtud isiksuse omaduste erinevused on ühesugused samasoolistes (mees-mees, naine-naine) või erisoolistes (mees-naine, naine-mees) hinnangupaarides.

On olemas vähemalt kaks mehhanismi, mille kohaselt erineb see, kuidas nähakse ennast, sellest, kuidas näevad seda teised. Esiteks ei näe kõrvalt vaataja vaadeldavat isikut kõigis olukordades ning sellepärast on peaaegu vältimatu, et informatsioon töödeldakse vaatleja ja vaadeldava poolt erinevalt. Isegi kui informatsiooni saaksid mõlemad võrdselt, võib üks osapooltest vältida mõningaid olukordi arvesse võtmast. Lisaks on veel omadus nagu ekstravertsus üsna hästi nähtav sotsiaalses käitumises ning vastupidi neurootilisus vähem paistev ning on seetõttu ka ebatäpsemalt hinnatud. Teiseks, mõningate kultuuriliste erinevustega, näevad inimesed ennast tihti paremana kui teisi (Allik jt, 2010). Paljud uuringud demonstreerivad veel, et üliõpilased peavad enda isiksuseomadusi sotsiaalselt ihaldatavamateks kui keskmise üliõpilase omi (Alicke, Klotz, Breitenbecher, Yurak, & Vredenburg, 1995). See võiks viidata sellele, et eelkõige nooremad inimesed suhtuvad endasse positiivsemalt, kui nad suhtuvad teistesse inimestesse.

Käesoleva töö eesmärgiks on uurida, millised on enda ja teise inimese perspektiivist nähtud isiksuse omaduste erinevused sõltuvalt vanusest ja soost. Väga raske on välja pakkuda väga konkreetseid hüpoteese, kuna enda ja teise perspektiivist nähtud isiksuse omaduste uurimine on alles väga esialgses staadiumis (Allik jt, 2010). Seepärast on antud töö eksploratiivse iseloomuga. Eesmärgiks on uurida, kas enda ja teise inimese perspektiivide erinevus muutub vanusega või mitte. Või siis on naiste perspektiiv mingis mõttes erinev sellest perspektiivist, kuidas mehed tajuvad, kas meeste või naiste isiksuse omadusi.

Meetod

Valim

Valimis on 2124 geeni doonorit (950 meest ja 1174 naist) vanusevahemikus 18 kuni 89 (keskmine vanus: 45.3, standardhälve 16.9), kes kõigepealt täitsid NEO PI-R (Kallasmaa, Allik, Realo, & McCrae, 2000) enesekohase küsimustiku. Seejärel paluti neil leida üks neid hästi tundev isik, kes täitis sama küsimustiku vaatleja perspektiivist lähtudes. Vaatlejaid ehk hindajaid on samuti 2124 (599 meest ja 1484 naist) vanuses 11 kuni 89 (keskmine vanus 41.6, standardhälve 16.1). Valim on väga varieeruva hariduse, kultuurilise - ning sotsiaalse taustaga. Testi on täidetud kahel viisil: paberil ja internetikeskkonnas, kuid ülekaalus on siiski paberil täitmine. Sotsiaalse soovituselise mõõtmise on saanud varsemast uurimusest, milles osales 88 eestlast (24 meest ja 64 naist, keskmine vanus 37.6 aastat, $SD = 12.7$). Sotsiaalse soovituselise mõõtmiseks hindas iga isik kõigi 240 NEO PI-R väite sotsiaalset soovitatavust. Juhend käskis anda 7-pallises Likert'i skaalas hindeid vastavalt sellele, kas mingi kindla väitega nõustumisel nähakse seda inimest heas või halvas valguses. Üldse mitte soovitatavast (-3) kuni väga soovitatavani (+3) (Konstabel, Aavik, & Allik, 2006).

Kuna mind huvitasid hinnatava ja hindaja soolised paarid, siis arvuliselt oli naisi, keda hindas teine naine 713 paari; naisi, keda hindas mees 454 paari; mehi, keda hindas naine 801 paari; lõpuks mehi, keda hindas mingi teine mees 157 paari.

Kogu valim oli jagatud 3 vanuserühma: 18-35, 36-53 ja 54-89. Nende kolme vanuserühma hindajate keskmine vanus oli vastavalt selline: 31.0, 41.5 ja 53.3 aastat. Seega on hinnatava ja hindaja vanus omavahel seotud ja edaspidi kõneldes vanusest pole alati võimalik selgeks teha, kas tegemist hinnatava või hindaja vanusega.

Antud töös on tegu uue valimiga, mida varem pole analüüsitud. Allik jt. (2010) töös on kasutatud varem avaldatud andmeid, kusjuures osa neist on kogutud EPIP-NEO, mitte aga NEO-PI-R küsimustikuga. Samuti olid eelmised valimid ($N = 218 + 154 + 203$) suhteliselt väikesed.

Mõõtmisvahend

NEO PI-R (Kallasmaa jt., 2000) on eesti keelde tõlgitud versioon NEO PI-R testist (Costa & McCrae, 1992). Eestikeelse NEO PI-R testi reliaablus on sama hea või kohati isegi parem, kui sellele vastava originaalse ingliskeelse versiooni oma (Kallasmaa jt., 2000). NEO PI-R testi igal alafaktoril on 8 küsimust ja iga küsimus annab 0 kuni 4 punkti. Maksimaalne tulemus iga

alafaktori kohta on 32 ning minimaalne 0. Costa ja McCrae töid välja, et kui küsimustikus on rohkem kui 40 küsimust vastamata jäetud, siis ei tohiks vastavat testi arvesse võtta. Lisaks, kui seal on rohkem kui 150 vastust või vähem kui 50 vastust „nõustun“ või „täielikult nõustun“, tuleks tulemustesse suhtuda kahtlevalt. Vastavalt NEO-PI-R manuaalile (Costa & McCrae, 1992) normeeritakse kõik andmed neljas erinevas rühmas vastavalt kahele tunnusele: vastaja sugu ja vanus (alla ja üle 30 eluaasta).

Andmetöötlus

Sõltuva muutuja leidmiseks lahutasin hinnatava isiku NEO PI-R küsimustiku enesekohase versiooni iga 30 alaskaala skoor hindaja küsimustiku skoorist. Saadud number näitab, kui palju hindab vaatleja hinnatava mingit isiksuseomadust erinevalt inimesest endast. Kui arv on negatiivne, tähendab see seda, et vaatleja arvab olevat hinnataval rohkem vastavat isiksuseomadust. Sõltumatuks muutujaks on hinnangupaarid: mees hindab meest, mees naist, naine meest ning naine naist ja vanusegrupid vastavalt hinnatava isiku vanusele: 18 kuni 35 aastased ehk täiskasvanud, 36 kuni 53 aastased ehk keskealised ja 54 kuni 89 aastased. Andmetöötluseks kasutati kahte programmi: IBM SPSS Statistics 20 ning Statistica 8.

Tulemused

Sugu

Alustasin analüüsi sellest, et uurisin seda, kuidas hindaja sugu mõjutab isiksusele antud hinnangute keskmisi. Kõigepealt leidsin erinevate gruppide keskmised profiilid. Selleks tuleb leida iga grupi keskmine skoor kõigil 30 NEO-PI-R alaskaalal nii enda, kui teise antud otsustuste põhjal. Kui gruppide keskmised profiilid on leitud, siis leitakse enda ja teise antud hinnangute vaheprofiil, milleks mina hinnangute keskmisest lahutatakse tema hinnangute keskmine. Sama tulemuse saaksime siis, kui igast enda antud hinnangust lahutaksime vaatleja tulemuse ja seejärel leiaksime vahede keskmise. Lihtsuse mõttes nimetan vaheprofiili mina-miinus-tema profiiliks. Tabel 1 võrdleb vaheprofiile kahe erineval ajal ja erinevate instrumentidega kogutud andmete alusel. Näiteks töös Allik jt (2010) kasutati näiteks EPIP-NEO küsimustikku.

Tabel 1. *Mina-miinus-tema profiilide võrdlus varem avaldatud ja käesoleva töö andmete vahel.*

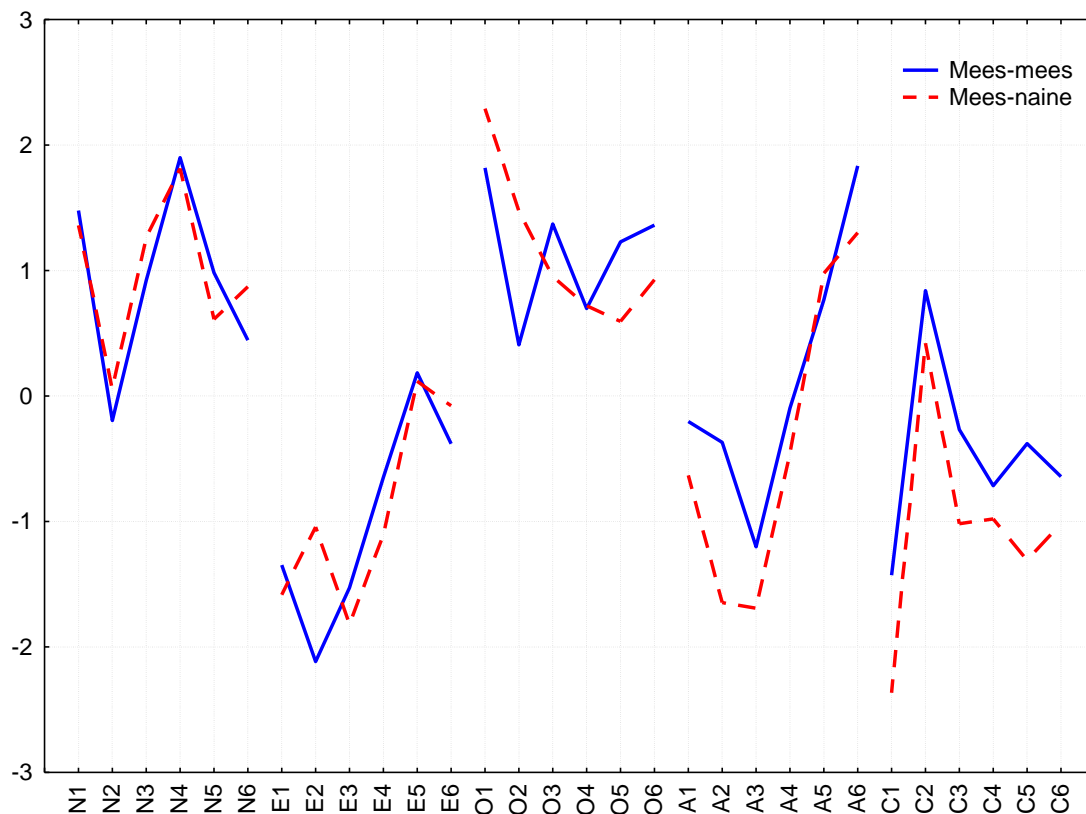
	Allik jt (2010)	Sander Lints (2013)
N1: Ärevus	0.34	0.16
N2: Vaenulikkus	0.11	-0.03
N3: Masendus	0.22	0.14
N4: Enesekontroll	0.44	0.32
N5: Impulsiivsus	0.54	0.25
N6: Haavatavus	0.18	0.17
E1: Soojus	-0.14	-0.31
E2: Seltsivus	-0.11	-0.17
E3: Kehtestavus	-0.18	-0.32
E4: Aktiivsus	-0.20	-0.23
E5: Seiklusjanu	0.09	0.03
E6: Positiivsed emotsioonid	0.01	-0.04
O1: Avatus fantaasiale	0.72	0.38
O2: Avatus kunstile	0.38	0.19
O3: Avatus tunnetele	0.76	0.21
O4: Avatus tegudele	0.27	0.19
O5: Avatus ideedele	0.18	0.10
O6: Avatus väärtustele	0.38	0.38
A1: Usaldus	0.00	-0.04
A2: Siirus	-0.22	-0.11
A3: Omakasupüüdmatlus	-0.22	-0.40
A4: Järeleandlikkus	-0.08	-0.06
A5: Tagasihoidlikkus	-0.03	0.10
A6: Osavõtlikkus	0.32	0.24
C1: Asjatundlikkus	-0.58	-0.54

C2: Korralikkus	-0.08	-0.01
C3: Kohusetunne	-0.16	-0.23
C4: Eesmärgipärasus	-0.35	-0.28
C5: Enesedistsipliin	-0.31	-0.30
C6: Kaalutlemine	-0.36	-0.27

Märkus: Tööst Allik jt (2010) andmed on esitatud z-skooridena (mina-miinus-tema erinevus jagatud standardhälbega).

Tabelis 1 toodud erineval ajal, valimil ja instrumentidega kogutud mina-miinus-tema profiilid on väga sarnased. Korrelatsioon nende kahe vahel on väga kõrge: $r = .91$, $p < .0001$. Seega erinevused selles, kuidas inimene tajub iseennast ja selle vahel, kuidas sama inimest näevad teised, on väga robustne ja kergesti korratav.

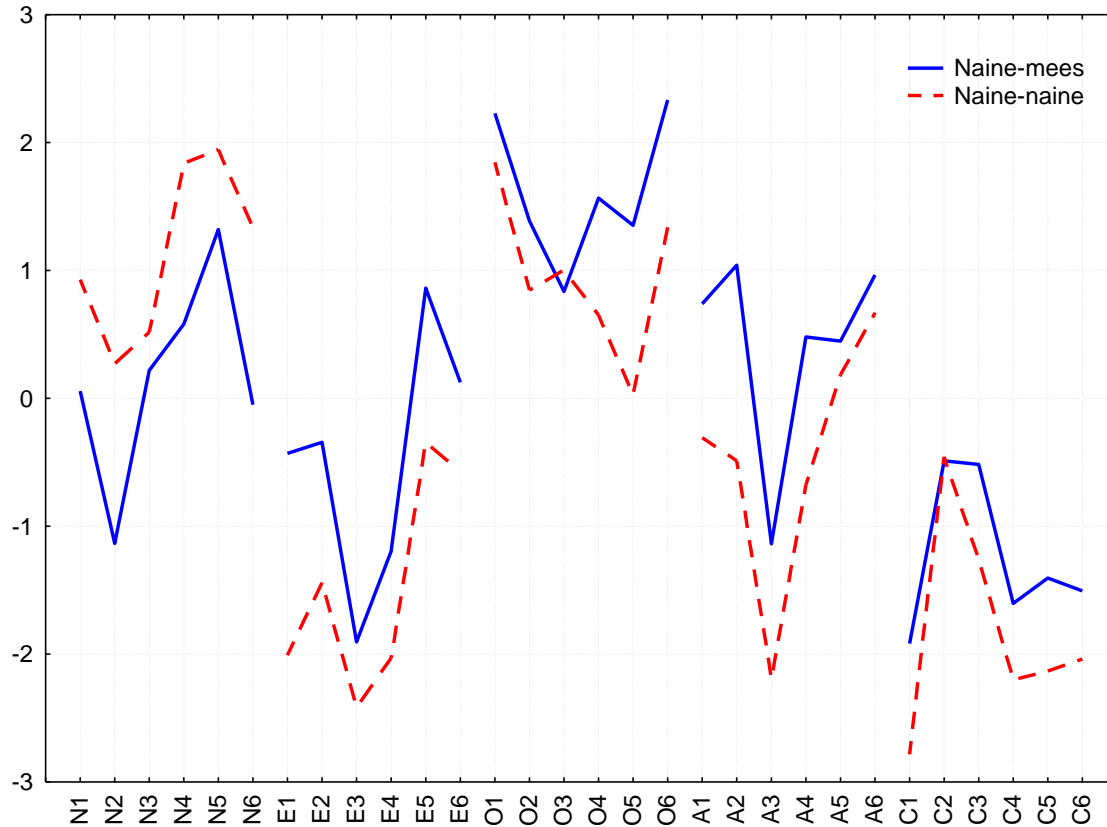
Joonisel 1 on kujutatud hinnatud meeste vaheprofiilid kahel tingimusel: ühel juhul on hindajaks naine ja teisel juhul mees. Vaheprofiilid mees-mees ja mees-naine korreleeruvad omavahel üsna tugevalt ja oluliselt ($r = .90$, $p < .05$). Korrelatsioon sotsiaalse soovitusel ja meestele antud hinnangu vahel, mees-mees ($r = -.46$, $p < .05$) ning mees-naine ($r = -.60$, $p < .05$) puhul, näitab olulist seost.



Joonis 1. Meestele antud hinnangute mina-miinus-tema keskmised

Naistele antud hinnangute keskmised mina-miinus-tema standardiseeritud skoorid on välja toodud joonisel number 2. Naisele-naise ja naisele-mehe antud hinnangute vaheprofiilid korreleeruvad omavahel mõõdukalt ja statistiliselt oluliselt ($r = .81, p < .05$). Bonferroni test näitas, et kogu ekstravertsuse skaalal erinesid meeste poolt naistele antud mina-miinus-tema keskmised naiste poolt antud keskmistest statistiliselt oluliselt ($p < .05$). Statistiliselt oluline keskmiste erinevus esineb veel teistelgi alaskaaladel: N2, N3, N4, N6, O4, O5, O6, A1, A2, C1, C5 ja C6. Põhiline seaduspärasus, mis välja tuli on see, et naised annavad neurootilisuse skaalal naistele vähem punkte kui mehed, kuid ülejäänud skaaladel annavad naised enamasti rohkem punkte. Kui naine-mees mina-miinus tema profiili ja sotsiaalse soovitavuse vahel on samuti väga nõrk ja statistiliselt mitteoluline seos ($r = -.35, p > .05$), siis üllataval kombel hindavad naised erinevalt meestest naisi üsna selgelt sotsiaalse soovitusel järgi ($r = -.71, p < .05$). Negatiivne ja üsna kõrge korrelatsioon näitab seda, et naine annab naisele rohkem punkte sellistel isikuomadustel, mis on rohkem ihaldatavad.

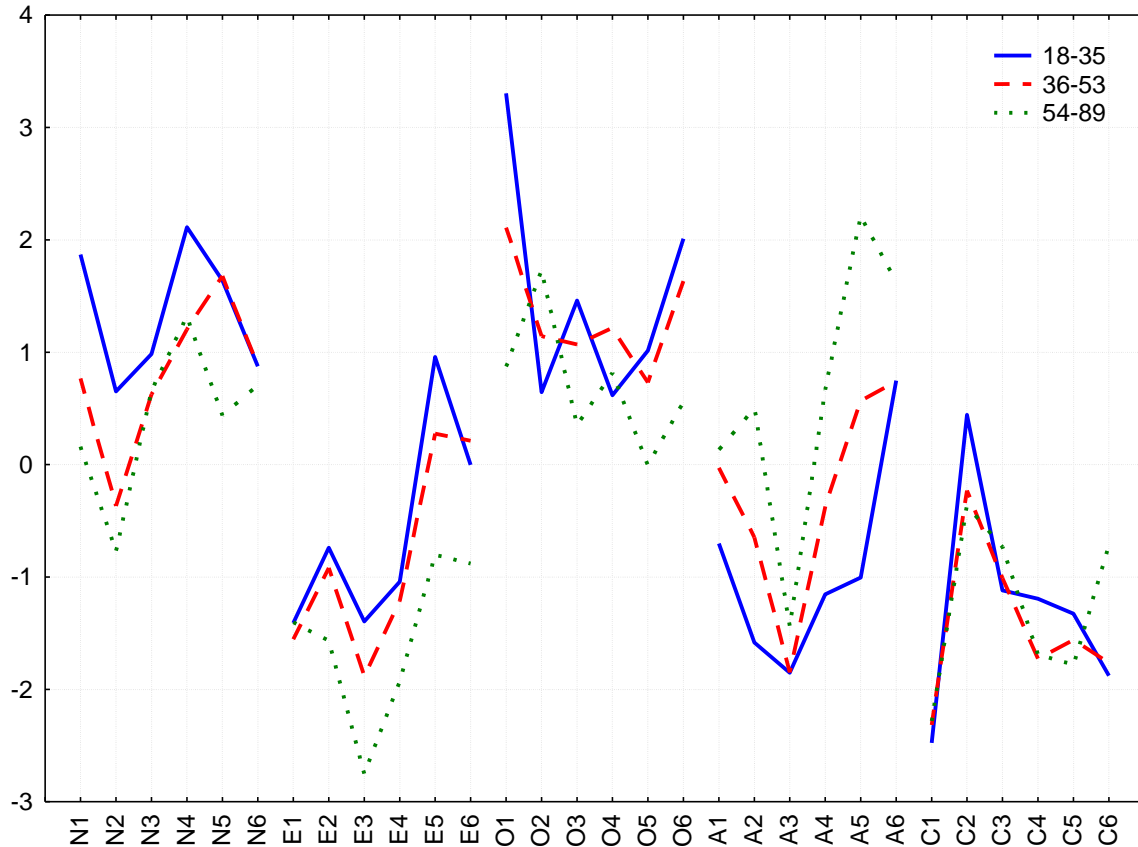
Võrreldes hinnangupaare, kus hinnatavaks olid erinevast soost isikud leidsin veel mõningased statistiliselt olulised ($p < .05$) seaduspärasused: kogu neurootilisuse skaalal erinesid keskmised naine-mees ja mees-naine vahel; meelekindluse skaalal erinesid keskmised mees-mees ja naine-naine (järjekorras hinnatav-hindaja) vahel, välja arvatud C3 ja C6. See kuidas mees hindab naist ja kuidas mees hindab meest kõigil alaskaaladel korreleerub omavahel tugevalt ja statistiliselt oluliselt ($r = -.71, p < .05$). Samasooliste hinnangupaaride (mees-mees ja naine-naine) vahel esineb samuti kõrge positiivne ja oluline seos ($r = .87, p < .05$). Kõige kõrgemalt ja statistiliselt oluliselt korreleeruvad omavahel naisele-naise ja mehele-naise antud hinnangute profiilid ($r = .91, p < .05$).



Joonis 2. Naistele antud hinnangute mina-miinus-tema keskmised

Vanus

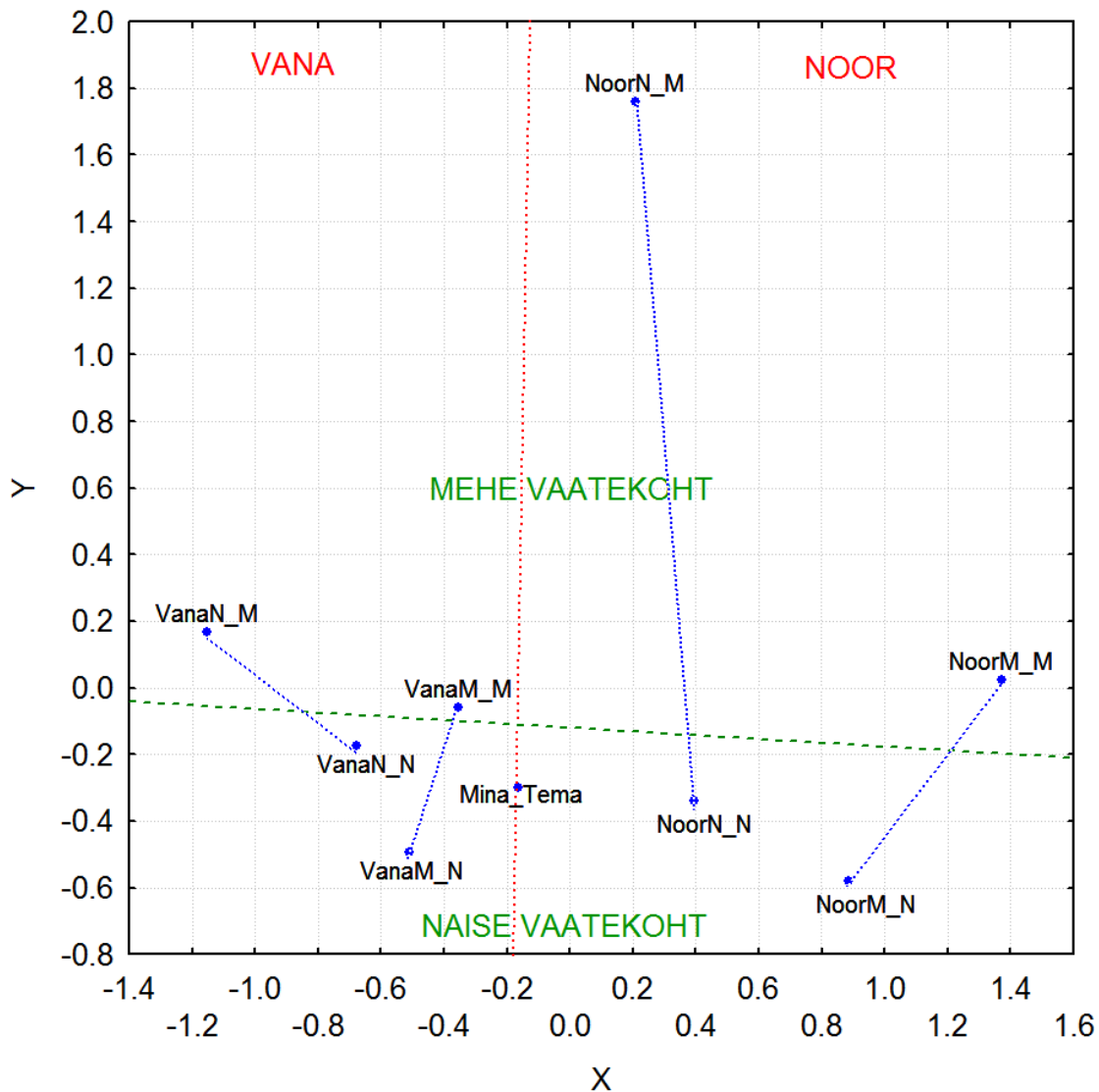
ANOVA testist tuli välja, et statistiliselt olulist keskmise erinevust vanusegruppide vahel ei esine ($p > .05$) järgnevate alaskaalade puhul: N3, N6, E1, A3, C1, C3, C4 ja C5. Bonferroni test näitas statistiliselt olulist ($p < .05$) keskmiste erinevust noorima ja vanima grupi vahel järgmistel alaskaaladel: ekstravertsus, välja arvatud E1; sõbralikkus, välja arvatud A3; neurootilisus, välja arvatud N3 ja N6; avatus, välja arvatud O4. Joonis number 3 näitab, kuidas erineb ühele vanusegrupile antud keskmine mina-miinus-tema hinnang kogu keskmisest igal alaskaalal. Kõige paremini korreleerub sotsiaalse soovitatavusega kõige noorem vanusegrupp ($r = -.65, p < .05$). Vanimal grupil on see mõnevõrra madalam ($r = -.43, p < .05$).



Joonis 3. Hinnatava isiku järgi vanusegruppidesse jaotatud mina-miinus-tema keskmised

Selleks, et tulemusi kompaktsemalt ette kujutada moodustasin 4 hinnatavate rühma kahe tunnuse alusel: mees või naine ja noor (alla 30 eluaasta) või täiskasvanud (lühendatult „vana“). Vanuse lõikepunkt 30 valisin selle pärast, et NEO PI-R andmed on normeeritud selle vanuse järgi. Seega hinnatavaid oli 4 rühma (noor-naine, vana-naine, noor-mees, vana-mees), keda hindasid, kas samast või vastassoost hindajad. Neile 8 rühmale leidsin mina-miinus-tema hinnangute lahknevusprofiilid. Kõik need 8 profiili olid omavahel positiivselt korreleeritud. Korrelatsioonid varieerusid vahemikus .41 kuni .93. Kasutades mina-miinus-tema profiilide korrelatsiooni, kui läheduse mõõdet rakendasin neile mitmemõõtmelise skaleerimise algoritmi. Kuna stressi näitaja kahemõõtmelise näitajale oli 0.057, siis võib kahemõõtmelist lahendust pidada üsna mõistlikuks.

Joonisel 4 on kujutatud mina-miinus-tema profiilide omavaheliste sarnasuste kujutis tasapinnal, kus punktide kaugus iseloomustab profiilide sarnasuse määra. Mida lähemal kaks profiili teineteisele asetsevad, seda sarnasema kujuga need profiilid on. Paremaks mõistmiseks on joonisel lisatud ka üldine mina-miinus-tema profiil, mis on arvutatud koguvalimi pealt.



Joonis 4. Mitmemõõtmelise skaleerimise tasapinnaline lahend. Lühendid NoorN, NoorM, VanaN, VanaM tähendavad hinnatavaid. Lühendi lõpp M või N viitab hindaja soole.

Profilide ruumilisel paigutusel näib olevat oma kindel süsteem. Näiteks on kõik 30 aastast vanemad hinnatavad joonise vasakus servas ja noored joonise paremas servas. Seega X-telg tähendab hinnatava vanust. Samas võib graafikust läbi tõmmata horisontaalse joone (roheline punktiir) nii, et joonest ülespoole jäävad meessoost hindajad ja joonest allapoole naissoost hindajad. Seega on vertikaalne Y-telg seotud hindaja perspektiiviga: kõrgemal on meeste vaatenurk ja allpool on naiste vaatenurk. Sinised vertikaalsed punktiirjooned ühendavad samu grupe, mida on hinnanud, kas naised või mehed. Kõige suurem erinevus on noorte naiste hinnangus: mina-miinus-tema erinevus on kõige suurem just naiste ja meeste vaatenurgast lähtudes. Seega on kõige suurem erinevus selles, kuidas mehed kirjeldavad noori naisi. Kuid ka see erinevus on suhteliselt väike.

Arutelu ja järeldused

Kui lahutada inimese endale antud isiksuse hinnangute keskmisest teiste poolt antud hinnangute keskmised, siis pole see statistiline paratamatus, et tekkinud profiilide vahe omaks ühte püsivat kuju. Sellele vaatamata näib mina-miinus-tema hinnangute profiil olevat ühesuguse kujuga sõltumata sellest, millise maa andmetega on tegu (Allik jt, 2010). Nii näiteks flaamlastest, sakslastest ja eestlastest kõrvaltvaatajale tunduvad teised inimesed meeiekindlamatena, kui nad seda on ise valmis enda kohta tunnistama. Sõltumata keelest ja asukohamaast on enamik inimesi arvamusel, et nad on rohkem rõõmsameelsed ja elamusejanusemad, kui see paistab kõrvalt vaadates. Polnud aga informatsiooni selle kohta, kuidas need seaduspärasused sõltuvad hinnatava ja hindaja soost ning vanusest. Ülal toodud tulemused näitavad seda, et mina-miinus-tema lahknevusprofiilid ei erine oluliselt sõltuvalt hinnatavast ja hindajast. Näiteks, kui naist hindab naine ja meest hindab naine, siis on mina-miinus-tema lahknevusprofiilid peaaegu ideaalsed koopiad. Korrelatsioon kahe vaheprofiili vahel on väga kõrge ($r = .91, p < .05$). Teisalt aga näeme veidi madalamat korrelatsiooni selle vahel kuidas hindab naist mees ja meest mees ($r = .71, p < .05$). Tähendab, et kui hindajaks on mees, on olulisem, keda ta hindab.

Huvitaval kombel annab mees neurootilisuse skaalal naistele rohkem punkte, ning peaaegu igal ülejäänud alaskaalal naisele vähem punkte, kui naine naisele. On vähemalt kaks varianti miks see nii võiks olla: kas naine kaldub hindama naist sotsiaalse soovitatavuse järgi või mees kaldub hindama naist sotsiaalsele soovitatavusele vastupidiselt. Nagu tulemustes näha on naissugupool see, kes idealiseerib naisi ning hindab neid sotsiaalselt ihaldatavatel isiksuseomadustel kõrgemalt. Korrelatsioon $-.71$ sotsiaalse soovitatavuse ja naine-naine hinnangupaari vahel viitab üsna tugevale seosele. Minnes sügavamale ning küsides, miks see nii on, võime vaid teha oletusi. Võibolla näitavad naised teistele naistele, et neil on rohkem sotsiaalselt soovitavaid omadusi.

Mina-miinus-tema lahknevusprofiilid on kolmes vanusekategorias vaid kergelt erinevad. Siiski on võimalik näha mingeid seaduspärasusi. Näiteks kõige nooremate inimeste gruppi vanuses 18-35 peavad vaatlejad sõbralikumaks, kui seda näitavad selle vanusegrupi inimeste enesekirjeldused. Kõige vanemas 54-89 vanusegrupis tundub vaatlejatele, et inimesed on ebasõbralikumad, kui inimesed ise ennast näevad. Vastupidine on aga olukord neurootilisuse ja ekstravertsuse skaalal, kus vanematele antakse kõrgem hinnang, kui nad ise endale annavad. Näiteks võiks üheks seletuseks olla see, et mitte vanemaid ei peeta

ebasõbralikemaks ja ekstravertsemaks, kui nad ise arvavad, aga et vanemad ise on muutunud sõbralikemaks ja introvertsemaks. Lihtsalt hindajad hindavad neid sündmuste põhjal, mis on toimunud kümneid aastaid tagasi, kui nad olidki ebasõbralikumad ja ekstravertsemad. Seda kinnitab üldine reegel, et inimesed muutuvad vanusega sõbralikumaks ja introvertsemaks (McCrae jt, 2004).

Töös, milles esmakordselt kirjeldati mina-miinus-tema erinevusprofiilide ülekultuurilist stabiilsust (Allik jt, 2010), ei jõutud väga selgele järeldusele, mis on perspektiivide erinevuse peamine põhjus või allikas. Selle töö autorid kaldusid selle kasuks, et kognitiivsed protsessid, millega inimesed analüüsivad iseenda käitumist erinevad väiksel, kuid süstemaatilisel määral kognitiivsetest mehhanismidest, millega inimene kirjeldab kellegi teise inimese käitumist ja kalduvusi, mis neid käitumisi esile kutsuvad. Näiteks selgus üllatuslikult, et enda ja teise hindaja perspektiivide erinevus ei tulene sellest, et inimesed peavad ennast paremaks (eneseupitamine), kui teisi inimesi. Üheks usutavaks hüpoteesiks oli see, et perspektiivide erinevus on kõige suurem nendel isiksuse omadustel, mis ei ole nähtavad (Funder ja Dobroth, 1987). Näiteks väline vaatleja on võrreldes inimese endaga ebasoodsamas olukorras, kui on vaja hinnata neurootilisuse taset, kuna inimene suudab oma tendentse varjata ja muuta nad väliselt vähem nähtavateks. Pronin (2008) on välja pakkunud, et erinevused tekivadki just sellest, et inimene hindab teisi selle järgi, mida ta näeb, kuid ennast selle järgi, mida ta mõtleb. Ülalviidatud töös (Allik jt, 2010) oli aga näidatud, et lahknevused perspektiivide vahel ei ole suuremad nendel isiksuse omadusel, mille nähtavus on väike. Täpsem sooline ja vanuseline analüüs vihjabki selles suunas, et kujuteldavad või reaalsed soolised ja vanuselised rollid ei mängi isiksuse kirjeldustes suurt osa.

Kirjanduse loetelu

- Alicke, M. D., Klotz, M. L., Breitenbecher, D. L., Yurak, T. J., & Vredenburg, D. S. (1995). Personal contact, individuation, and the betterthanaverage effect. *Journal of Personality and Social Psychology*, *68*, 804–825.
- Allik, J. (2003). Isiksus ja seadumused. In J. Allik, Realo, A., Konstabel, K. (Ed.), *Isiksusepsühholoogia* (pp. 7-65). Tartu: Tartu Ülikooli Kirjastus.
- Allik, J., Realo, A., Mõttus, R., Borkenau, P., Kuppens, P., Hřebíčková, M. (2010). How people see others is different from how people see themselves: A replicable pattern across cultures. *Journal of Personality and Social Psychology*, *99*, 870-882.
- Costa, P.T. , & McCrae, R.R. (1992). *Revised NEO Personality Inventory (NEO PI-R) and NEO Five-Factor Inventory (NEO-FFI) professional manual*. Odessa, Fl.: Psychological Assessment Resources.
- Costa, P. T., Terracciano, A., & McCrae, R. R. (2001). Gender differences in personality traits across cultures: Robust and surprising findings. *Journal of Personality and Social Psychology*, *81*, 322–331.
- Fiske, D. (1949). Consistency of the factorial structures of personality ratings from different sources. *Journal of Abnormal and Social Psychology*, *44*, 329-344.
- Funder, D. C., & Dobroth, K. M. (1987). Differences between traits: Properties associated with interjudge agreement. *Journal of Personality and Social Psychology*, *52*, 409–418.
- Kallasmaa, T., Allik, J., Realo, A., & McCrae, R. R. (2000). The Estonian version of the NEO-PI-R: An examination of universal and culture-specific aspects of the Five-Factor Model. *European Journal of Personality*, *14*, 265–278.
- Konstabel, K., Aavik, T., & Allik, J. (2006). Social desirability and consensual validity of personality traits. *European Journal of Personality*, *20*, 549–566.
- Malle, B. F. (2006). "The actor-observer asymmetry in attribution: A (surprising) meta-analysis." *Psychological Bulletin* *132*(6), 895-919.

- McCrae, R. R., Costa, P. T., Hřebíčková, M., Urbanek, T., Martin, T. A., Oryol, V. E., Senin, I. G. (2004). Age differences in personality traits across cultures: Self-report and observer perspectives. *European Journal of Personality*, 18, 143–157.
- McCrae, R. R., Costa, P. T., & Martin, T. A. (2005). The NEO-PI-3: a More Readable Revised Neo Personality Inventory. *Journal of Personality Assessment*, 84(3), 261-270.
- McCrae, R.R., Terracciano, A., & 78 Members of the Personality Profiles of Cultures Project. (2005). Universal features of personality traits from the observer's perspective: Data from 50 cultures. *Journal of Personality and Social Psychology*, 88, 547-561.
- Möttus, R., Pullmann, H., Realo, A., Kõõts, L., Allik, J., (2009). Isiksus ja Viie Faktori Mudel, *Isiksuse mõõdikute EE.PIP-NEO ja RU.PIP-NEO professionaalse kasutaja käsiraamat*. Tartu: Tartu Ülikool, Psühholoogia instituut.
- Pronin, E. (2008). How we see ourselves and how we see others. *Science* 320(5880), 1177-1180.
- Schmitt, D. P., Realo, A., Voracek, M., & Allik, J. (2008). Why can't a man be more like a woman? Sex differences in big five personality traits across 55 cultures. *Journal of Personality and Social Psychology*, 94, 168–182.

Käesolevaga kinnitan, et olen korrektselt viidanud kõigile oma töös kasutatud teiste autorite poolt loodud kirjalikele töödele, lausetele, mõtetele, ideedele või andmetele.

Olen nõus oma töö avaldamisega Tartu Ülikooli digitaalarhiivis DSpace.

Sander Lints