

Tartu Ülikool
Psühholoogia instituut

Raul Uuk- Areda

Isiksuse seadumuste seos religioossusega venelaste hulgas

Seminaritöö

Teaduslik juhendaja: Jüri Allik

Tartu 2012

Kokkuvõte

Seminaritöös on uuritud isiksuse seadumuste seost religioossusega venelaste hulgas ja sugudel põhinevaid erinevusi. Töös uuriti üle 10.000 Vene Föderatsioonis elava noore inimese vastuseid nende seostele religiooniga. Lisaks sellele täitsid vastajad lühikese, 30-dest küsimusest koosneva isiksuse küsimustiku. Saadud tulemused kinnitavad avatuse ja meelekindluse seost religioossusega. Saab kindlalt väita, et religioon ja religioossus on väga laiaulatuslikud, seda saab täheldada nii naiste, kui ka meeste hulgas. Religioosse isiku puhul on täheldatav positiivne tendents ekstravertsusele, sotsiaalsusele, avatusele ja meelekindlusele. Religioossuse raames ilmnevad väiksed naiste-meeste erinevused. Samas on alati oluline meeles pidada valimist tulenevaid võimalikke prognoositavaid kaldeid. Käesoleva analüüsi alusküsitlustes on valimi moodustamisel naiste suur ülekaal. Konkreetse töö ja selle alusmaterjalide valguses väidan, et pigem eristavad erinevaid sugupooli elu argipäevased pisiasjad, mille märkamine on kaaslaste mõistmiseks oluline.

Abstract

In this study research was done to find correlations personal traits and religion among russians and also differences by gender. The answers of over 10 000 young people living in Russian Federation were used in this study. In addition, respondents completed a brief 30 question personality questionnaire. The results confirmed the link between conscientiousness, openness to experience, agreeableness, extraversion and religiosity. It is possible to say that religion and religiosity are spread on a very large scale and it can be observed among both women and men. Religious person has a positive tendency towards openness to experience. In context of religiousness gender differences between men and women occur. On the other hand it is important to keep in mind that the sample may imply some biases. In this sample the percentage of women exceed the percentage of men by three times. In the light of this study and its resources I can state that the two genders are more likely defined by everyday odds and ends which are necessary to spot in order to understand fellow persons.

Sissejuhatus

Käesoleva seminaritöö põhiteemaks on seoste uurimine isiksuse seadumuste ning religioossuse vahel. Varasematest töödest on teada, et religioossusel on selge positiivne korrelatsioon meelekindlusega ja sotsiaalsusega (Saroglou, 2010). Selles töös vaatlen ma lisaks ka religiooni seost avatusega ja teiste isiksuse seadumustega. Isiksuse seadumuste all mõeldakse inimese püsivaid kalduvusi erinevates olukordades teatud kindlal viisil mõelda, tunda ja käituda. Näiteks ekstraverdid naudivad teiste inimeste seltsi, on jutukad ja kogevad sageli positiivseid emotsioone. Meelekindlad inimesed seevastu on kompetentsed, motiveeritud ja distsiplineeritud. Psühholoogid on jõudnud kokkuleppele, et kõige üldisemal tasandil piisab isiksuse seadumuste kirjeldamiseks viiest põhidimensioonist: neurootilisus, extravertsus, avatus, sotsiaalsus ja meelekindlus (Allik ja McCrae, 2002).

Kõneldes religioossusest ei saa kuidagi mööda religioosse inimese kirjeldamisel sellest, et ta on avatud religioossele kogemusele, see tähendab esialgu millelegi täiesti tundmatule. Esmapilgul võib tema praktika olla väga konservatiivne ja suletud. Samuti ei ole kindlasti religioossusest kõneledes võõras mõiste “hinge otsing”. NEO-PI-R avatuse raamistikus võiks religioossus positiivselt korreleeruda fantaasia, tunnete, aktsiooni, ideede, väärtustega, st kõigi nendega. Eeldatavasti ilmneb täpsemad tulemused uurimuse käigus. Saroglou (2010) märgib oma uurimuses, et spirituaalsus korreleerub positiivselt avatuse ja extravertsusega, kuigi fundamentalism jällegi on negatiivselt korreleeritud avatusega. Samuti käsitlen sugudevahelisi erinevusi - on teada, et naised edestavad mehi neurootilisuse, avatuse ja sotsiaalsuse kategooriates (Schmitt, Realo, Voracek, & Allik, 2008).

Miks ja kuidas religioossust uurida, küsib ilmselt mõnigi. Esmalt, miks? Loomulikult selleks, et mõista inimest, mis on psühholoogia üks põhitaotlustest. Erinevates kultuurides on välja kujunenud religioossuse mõju ja tase. Venemaa ajalugu, mis on suures ulatuses meid siduv ajalugu, esinevad mitmed etapid, mis on väga tugevasti mõjutanud isikute suhtumist religiooni. Nõukogude võim muutis agressiivse

ateistliku suundumusega Venemaal sekulaarsemaks riigiks. Eesti oli Nõukogude Liidu osa, aastaid. Venemaal säilis ja on praegu ortodoksia suure mõjuga elanikele. Eestlaste seas on tuntav suund sekulaarsusele. Mõistmaks paremini selle tekke ja arengu teed on põhjust vaadelda meiega lähedalt seotud rahvuse esindajaid. Lisaks on Eesti rahvastiku nüüd juba lahutamatu osa venelased ja nende religioon. Mõistmaks teineteist ja soovi/soovimatust integreeruda on kasulik pöörduda juurte juurde ja alustada religioonist ning selle mõjust.

Isiksuse ja religiooni seoseid on arvukalt ning mitmel viisil uuritud. Erinevate uurimuste aluseks on võetud formaalseid tunnuseid, inimese enda defineeritud religioossus. Kui uuringud on näidanud, et religiooniga on seotud esmalt meelekindlus ja seejärel avatus, siis see seos ei pruugi igal pool olla ühetaoline. Paremini on uurimistes kaasatud Euroopa, ka Põhja–Ameerika. Venemaa andmestik on tagasihoidlik.

Kuidas? Tartu Ülikooli psühholoogia instituut viis 2007-2008 aastatel Venemaa ülikoolide ja kolledžite abil läbi suure uurimuse, milles kombineeruvad omavahel isiksuse seadumused ja ankeediküsimused, mis sisaldavad küsimusi vastaja religioossete vaadete ja suhtumiste kohta (Allik jt. 2009). Ühelt poolt annab selline uurimus võimaluse edaspidi võrrelda antud tulemusi teiste analoogsete uurimustega, teisalt eestlasena õppida tundma ühe meie naaberrahvuse seadumusi ning võimalusel ületada stereotüüpse käsitluse barjäär.

Käesoleva töö puhul on autori panus peamiselt huvi ja probleemiasetuse tasandil. Töö koostamine juba olemasolevate algandmete lähtekohast annab ette piirid, mille nihutamist võib edaspidi taotleda. Käesolevas töös on esitatud esmane hüpotees: religioossus on positiivselt seotud avatusega, meelekindlusega. Teiseks oletuseks on naiste suurem avatus võrreldes meestega, kaasa arvatud ka religiooni suhtes.

Meetod

Käesolevas töös kasutan *Russian Character and Personality Survey* küsimustikust saadud tulemusi, mis mõõtis 30 isiksuse omadust (vastavalt NEO-PI-R skeemile), grupeerituna viide rühma (neurootilisus, ekstravertsus, avatus, sotsiaalsus ja meelekindlus).

Lisaks RCPS'ile esitati inimestele veel rida erinevaid küsimusi. Esitatud küsimustest kasutasin oma töös neid, mis minu hinnangul seostuvad kõige paremini religiooniga. Uurimuses osales 40 ülikooli või kolledžit Vene Föderatsiooni eri paigust. Kasutamiseks kõlblikud isiksuse andmed saadi 10 269 vastajalt (Allik jt. 2009). Detailsemalt on andmekogumise meetodiga võimalik tutvuda Allik jt. (2009).

Uurimuses osalenud inimesed olid vanuses 16 kuni 68 aastat. Küsimustikule vastanud inimeste keskmine vanus oli 20,8 aastat. Vastanute hulgas oli 22,4% 20-aastaseid inimesi. Selles vanuses inimesi oli uurimuses kõige rohkem. Vastanute hulgalt järgmised on vanused 19 (21,5%), 21 (18,%), 22 (11,4%), 18 (10,6%) ja 23 (4,7%). Ülejäänud vanustes inimesi oli vastanute hulgas mainitust tunduvalt vähem. Küsimustikule olid jätnud oma vanuse märkimata 219 (2%) inimest.

Kogu vastanutest oli vene rahvusest inimesi 8928 (82,2%) ja muust rahvusest 1934 (17,8%) inimest. Muude rahvuste inimestest olid kõige enam esindatud tatarlased, kelle koguarv oli 589, mis moodustab 5,4% uurimuses osalenutest. Ülejäänud rahvustest võib veel välja tuua udmurdid, keda oli vastanute hulgas 191 (1,8%) ja marid, keda oli 111 (1%). Ülejäänud uurimuses osalenud rahvused olid kõik veelgi vähemal määral esindatud kui viimati nimetatud. Rahvuse oli jätnud märkimata 240 (2,2%) inimest.

Wikipedia andmetel peab umbes 63% Venemaa kodanikest end õigeusklikes, 6% peab end moslemiteks, ning protsendi hulka määratlevad end budistid, katoliiklased, protestandid ja juudid ning 12% usuvad jumalasse ilma religioosse praktikata ja ainult 16% väidab end olevad mitte-usklikud (Wikipedia: Religion in Russia, 17.05.2012).

Käesoleva töö jaoks välja valitud religiooni puudutavad küsimused olid järgmised:

(1) **Konfessioon.** Paluti teha valik, millisesse konfessiooni vastaja kuulub. Valiku variante oli kaheksa- 1. õigeusk, 2. katoliiklus, 3. protestantism, 4. islam, 5. judaism, 6. mõni kristlik usulahk (nt. mormoonid jne.), 7. ida usundid (nt. budism, hinduism, taoism jne.), 8. muud mittekristlikud usundid või religioossed uskumused. Vastamata jätmine tähendas seda, et ükski loetletuid konfessioonidest ei sobinud või tegemist on ateistidega. Ateistid ise seda tunnustada kindlasti ei soovi, vaid pigem väidavad oma veendumuse olevat ratsionalism, mis ei luba uskuda midagi abstraktset. Siinkohal on mõistlik segaduste vältimiseks märkida, et ateismi spekter on samuti väga lai, seega ei pruugi kõik ateistid väljendada stereotüüpseid mõtteid.

(2) **Usu olulisus.** Selle küsimusega paluti vastajatel määratleda, kui oluline on neile usk. Seda kümne punktisel skaalal, kus ühe punkti tähendus - mitteoluline, kümne punkti tähendus- väga oluline.

(3) **Jumala olulisus.** Küsimusega paluti vastajatel määrata, kui oluline on Jumal tema elus. Määratlemine samuti kümne punktilisel skaalal, kus skaala väiksema numbri poolel asus mitteoluline ja suurema numbri pool väga oluline.

Kuna küsimused #2 (usu olulisus) ja #3 (Jumala olulisus) olid omavahel tugevalt korreleeritud ($r = 0,71$), siis moodustasin nendest uue liitnunnuse religioossuse indeksi, liites kokku mõlemad küsimused. See religioossuse indeks varieerub vahemikus 2 kuni 20.

Tulemused

Religioossuse indeksile oli kokku vastanud 10 477 vastajat. Indeksi keskmine oli 12,2 ja standardhälve 4,4. Kuna skaala keskpunkt on 10, siis tähendab see seda, et valdav enamus vastajaid peab ennast religioosseteks inimesteks, kelle elus usk või Jumal mängivad olulist rolli. Religioossuse indeksi vastuste jaotus on toodu joonisel 1. See tulemus läheb hästi kokku konfessiooni küsimusega, millele 5 954 (56,5%) inimest vastas, et nad kuuluvad mingisse konfessiooni ja 4 592 (43,5%) vastas, et nad ei kuulu ühtegi konfessiooni. Korrelatsioon religioossuse indeksi ja konfessiooni vahel oli väga kõrge: $r = 0,41$, $p < .0001$. Tuleb mainida, et vastajate keskmine vanus oli 20,8 (SD=3,4) aastat, mis kõneleb küllalt kõrge religioossusest selles vanusegrupis.

Vastajad kirjeldasid enda isiksuse seadumusi RCPS küsimustiku abil, mis mõõdab isiksust 30 alaskaala abil. Huvitav on see, millised isiksuse omadused on seotud religioossuse indeksiga? Tabel 1 näitab korrelatsioone 30 isiksuse alaskaala ja religioossuse indeksi vahel.

Tabel 1. Korrelatsioonid isiksuse omaduste ja religioossuse indeksi vahel

Isiksuse omadused	Religioossuse indeks	Partsiaal-korrelatsioon
N1: ärevus	0.058	0.034
N2: vaenulikkus	-0.008	-0.024
N3: masendus	-0.044	-0.040
N4: enesekontroll	-0.037	-0.038
N5: impulsiivsus	-0.060	-0.066
N6: abitus	-0.005	-0.018
E1: soojus	0.154	0.130
E2: seltsivus	0.066	0.054
E3: kehtestavus	0.023	0.028
E4: aktiivsus	0.043	0.040
E5: elamustejanu	-0.010	-0.002
E6: positiivsed emotsioonid	0.069	0.055
O1: avatus fantaasiale	0.098	0.079
O2: avatus kunstile	0.101	0.074
O3: avatus tunnete	0.141	0.101
O4: avatus teguviisidele	0.012	0.009

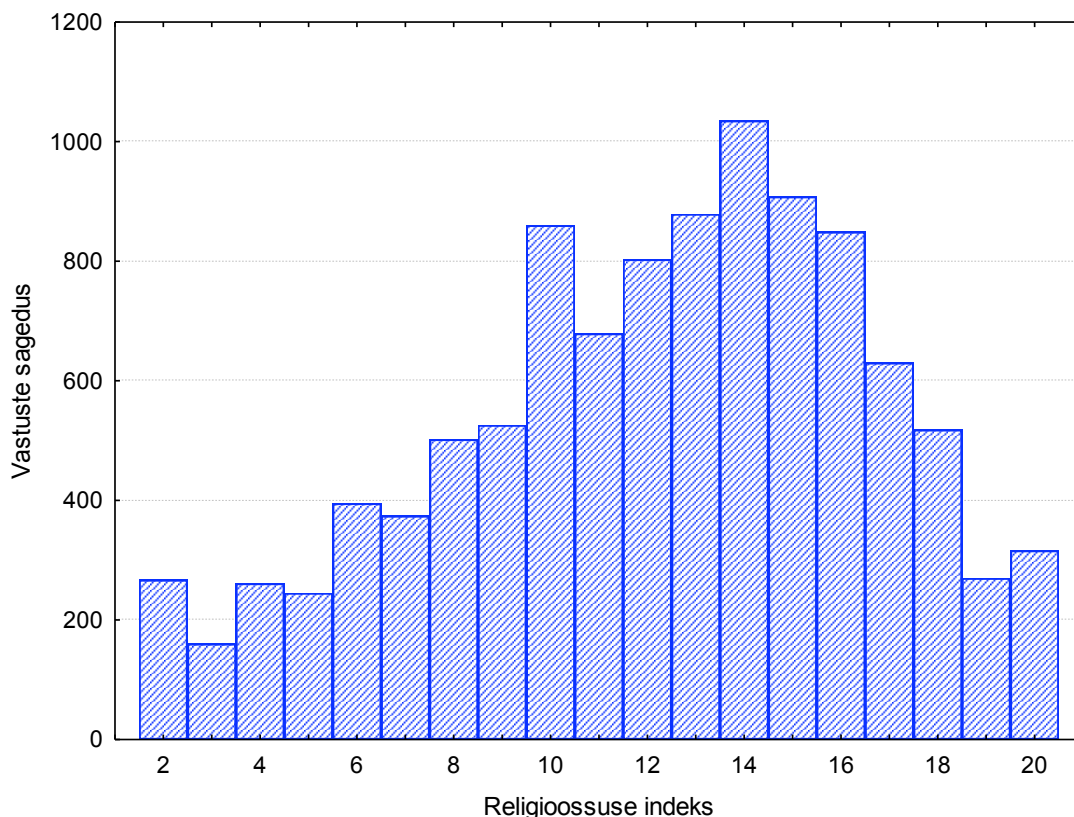
O5: avatus mõtetele	0.041	0.029
O6: avatus väärtustele	0.023	0.002
A1: usaldus	0.126	0.098
A2: siirus	0.106	0.082
A3: omakasupüüdmatlus	0.142	0.120
A4: järeleandlikkus	0.078	0.057
A5: tagasihoidlikkus	0.062	0.056
A6: osavõtlikkus	0.176	0.145
C1: asjatundlikkus	0.063	0.059
C2: korralikkus	0.126	0.109
C3: kohusetundlikkus	0.131	0.110
C4: eesmärgipärasus	0.096	0.089
C5: enesedistsipliin	0.076	0.073
C6: kaalutlemine	0.068	0.069
N: neurootilisus	-0.025	-0.040
E: ekstravertsus	0.095	0.081
O: avatus	0.113	0.080
A: sotsiaalsus	0.174	0.140
C: meelekindlus	0.137	0.124

Märkus: olulised korrelatsioonid $p < .01$ on näidatud poolpaksus kirjas; Partsiaalkorrelatsiooni puhul on vastaja sugu arvesse võetud.

Tabelist selgub, et 30-st isiksuse alaskaalast on 25 oluliselt seotud religioossuse indeksiga. Kõige kõrgem korrelatsioon on A6: osavõtlikkuse ja religioossuse vahel (0,176). Dimensioonidest ei ole religioossusega seotud vaid neurootilisus. Selle põhjus on ka ilmne, kuna üks alaskaaladest (N1: ärevus) on seotud religioossusega mitte negatiivselt, vaid hoopis positiivselt: ärevad inimesed peavad ennast rohkem religioosseteks inimesteks, kui need, kes ärevust ei tunne.

Tabeli 1 teises tulbas on toodud partsiaalkorrelatsioon isiksuse seadumuste ja religioossuse indeksi vahel tingimusel, kui vastaja sugu on arvesse võetud. Kuna partsiaalkorrelatsioonid ei erine märkimisväärselt tavalisest Pearsoni korrelatsioonist, siis võib väita, et vastaja sugu seoste olulist rolli ei mängi.

Joonis 1. Vastuste jaotus religioossus indeksil.



Varasemates uuringutes on täheldatud, et religioossus on eelkõige seotud sotsialasuse ja meelekindlusega. Tabelis 1 toodud korrelatsioonid näitavad, et religioossus on oluliselt seotud ka avatuse ja extravertsusega. Kõik avatuse alaskaalad olid seotud positiivselt religioossusega: inimesed, kes on avatud fantaasiale, kunstile, tunnetele ja mõtetele peavad religiooni oluliseks oma elus. Ootuspäraselt on E1: soojus, E2: seltsivus ja E6: positiivsed emotsioonid seotud suurema religioossusega. Seevastu N1: ärevuses, N3: masenduses ja N6: impulsiivsed inimesed ei pea religiooni nii oluliseks oma elus.

Mõned korrelatsioonid isiksuse seadumuste ja religioossuse indeksi vahel võivad olla tingitud sellest, et isiksuse seadumused ise on omavahel korreleeritud. Järgmisena püütakse tuletada religioossuse indeksi skooride lähtuvalt enesekohastest isiksuse kirjeldustest. Selleks kasutasin mitmest regressiooni, kus ennustatavaks väärtuseks on religioossuse skoor. Mitmese regressiooni tulemused on esitatud tabelis 2.

Tabel 2. Mitmese regressiooni tulemused, kus isiksuse omadustest ennustatakse religioossuse indeksi väärtust

	β	Std.viga	B	Std.viga	t(10396)	<i>p</i>	<i>N</i>
Vabaliige			4.247	0.505	8.408	0.000	
A6: osavõtlikkus	0.085	0.012	0.416	0.059	7.086	0.000	10691
A1: usaldus	0.071	0.011	0.282	0.043	6.612	0.000	10699
C2: korralikkus	0.046	0.012	0.191	0.049	3.896	0.000	10682
N1: ärevus	0.055	0.011	0.216	0.042	5.181	0.000	10702
E1: soojus	0.055	0.012	0.241	0.052	4.622	0.000	10700
O2: avatus kunstile	0.053	0.010	0.219	0.043	5.106	0.000	10693
C4: eesmärgipärasus	0.045	0.011	0.206	0.052	3.982	0.000	10683
O6: avatus väärtustele	-0.053	0.011	-0.228	0.045	-5.079	0.000	10679
O1: avatus fantaasiale	0.041	0.010	0.161	0.042	3.864	0.000	10684
C3: kohusetundlikkus	0.036	0.012	0.172	0.055	3.113	0.002	10694
N2: vaenulikkus	0.039	0.011	0.145	0.041	3.560	0.000	10685
O5: avatus mõtetele	-0.036	0.011	-0.181	0.054	-3.321	0.001	10675
N5: impulsiivsus	-0.031	0.010	-0.126	0.042	-2.996	0.003	10691
A4: järeleandlikkus	0.023	0.011	0.093	0.043	2.159	0.031	10684
N4: enesekontroll	-0.022	0.011	-0.082	0.042	-1.951	0.051	10691
C6: kaalutlemine	0.022	0.011	0.091	0.045	2.016	0.044	10697
O3: avatus tunnetele	0.020	0.012	0.093	0.053	1.752	0.080	10700
A2: siirus	0.017	0.011	0.070	0.044	1.596	0.110	10701
N3: masendus	0.019	0.012	0.080	0.049	1.625	0.104	10679
E2: seltsivus	0.016	0.011	0.060	0.042	1.421	0.155	10693

Mitmese regressiooni kordaja $R = 0,260$ oli väga kõrgelt oluline: $F(20,10396)=37,57$, $p < 0,0001$. See tähendab, et ligikaudu 6,7% kogu andmete hajuvusest on kirjeldatav lineaarse seose abil. Regressiooni panustab 20 isiksuse omadust 30-st, mis näitab, et religioossus on seotud väga laia isiksuse omaduste spektriga. Kõige suurema panuse religioossuse ennustusse annavad A6: osavõtlikkus, A1: usaldus ja C2: korralikkus. Olulised on ka N1: ärevus, E1: soojus ja O2: avatus kunstile. On tähelepanuväärne, et O6: avatus väärtustele ja O5: avatus mõtetele omavad negatiivset regressiooni kordajat β . See tähendab, et inimesed, kes on suletud uute väärtuste ja mõtete suhtes peavad ennast religioossemaks.

Arutelu ja järeldused

Religioossuse positiivsed seosed avatuse ja meelekindlusega olid ootuspäraseks ja ei sõltu vastaja soost.

Läbi selle töö visanduvad jooned vene inimesest. Ta on osavõtlik – seda ilmselt laias ulatuses, see hõlmab nii lähedasi kui ka riiki. Talle lähevad asjad korda. Järgmisena võib nimetada usaldust- ta on valmis usaldama kaaslast, riiki, usku ja ilmselt ka iseennast. Ta on valmis selleks, et teda usaldatakse. Lisaks on ta korralik. Kõik eeltoodu valab ta üle soojusega. Loomeline pool on saanud kaasa avatuse kunstile ja fantaasiale. Elu on õpetanud kohusetundlikuks. Kirev ajalugu on surunud peale ja kinnistanud ärevuse. Võib-olla see pidev vajadus käituda kohusetundlikult, ärevus muutuste, igapäevaste asjade, tulevikuvõimaluste üle muudab vene inimese vaenulikuks eelkõige nende suhtes, kes ei jaga tema veendumusi ja suletumaks uutele väärtustele ning mõtetele. Vene kirjandus on kõike eeltoodut kasutanud, omalt poolt lisanud ülivõrdes tundelisuse, siiruse, seltsivuse ja masenduvuse. Töös toodud analüüside põhjal on viimased neli siiski pigem kirjanduslikud liialdused. Viimasena ta on usklik.

Religioossus on selles osas universaalne ja võib isegi väita, et modernne- Jumala ja oma religiooni ees ei peaks keegi end tundma tõrjutuna. Huvitava nüansi pakub analüüsi aluseks olnud Jah/Ei tulemuste suhtarv ja selle võrdlemine kinnitamata andmetega vene elanikkonna usklikkuse jaotuse suhtes. Algküsimumstik keskendus pigem religioossusele (erinevatele), vastustest ilmnis suur Ei vastanute arv. See loob võimaluse arvamuse esitamiseks, et nooremas elanikkonnas on algamas ateistide osakaalu kasv, kinnistunud nõukogude perioodi kasvatuslike mõjude edasikandumine. Alternatiivne võimalus oleks valimi noorus- isikud on alles oma suhtumiste korraldamise ja hinnangute väljakujundamise ajajärgus. Nende tulemuste tähendust võiks pisut meelevaldselt laiendada ka väljaspool ajaloolist kodumaad elavatele etnilistele venelastele ja see annaks meile võimaluse paremini mõista ja reageerida ühiskonnas olulistele protsessidele.

Töös läbitud teema ja probleemiasetus toetus venelastele, valim oli noor (gümnaasium, kolledž), naiste poole kaldu, kasvanud tugevalt ortodokssete juurtega, ateismile pürgivast ühiskonnast pärinevas keskkonnas, religioossuse mõjude osas vähe uurituna. Käesolev töö annab kinnitust asjaolule, et religioon on oluline uurimisobjekt, seda eriti tulevikku suunatuna. Hinnates tulemusi praeguse uurimisgrupi (nooruse) läbi saab prognoosida religiooni arenguid vene rahvusest kodanike seas.

Venemaa on oma ajaloolise arengu ja selle jooksul domineerivaks kujunenud ortodoksiaga suuresti erinev Euroopast. Hoolimata nõukogude perioodi isiksuse (ümber)kujundamise katsetest ja nn usulisest puhastusest säilis isikutel kõrge seos religiooniga. Euroopaski on ette näidata religioonil põhinevaid erimeelsusi, kasvatustegevusi, kuid need ei ole sedavõrd hiljutised, suuremõõdulised. Meie ühisosa ajaloos loob eelise unikaalse „söötis põllu“ uurimiseks ja analüüsimiseks. On muidugi oht, et meie poolt läbi viidavaid uurimisi varjutavad stereotüübid, takerdumine eelarvamustesse.

Saroglou (2009) uurides religioossuse seoseid isiksuse seadumustega, erinevates kultuurides leidis, et sotsiaalsus ja meelekindlus korreleeruvad kõige paremini eri kultuuride kontekstis. Mõningast kõikumist tõi esile seadumustes katseisikute vanus, kas oli tegemist täiskasvanu (kõrgem) või noorukiga (madalam). Samuti korreleeruvad ekstravertsus, avatus ning neurootilisus. Ekstravertsusega kaasneb sotsiaalsus, mis on tänapäeval kõrgelt hinnatud. Kõrge avatuse puhul võib ennustada religioosset spirituaalsust, aga madal avatus võib väljenduda pöördumises fundamentalismi poole. Erinevalt Euroopast, Ameerika Ühendriikides ei ole neurootilisusel seost religioossusega. Seda võib tingida Euroopas pikka aega domineerinud katoliiklus, mis hoidis üleval inimestes teatavat süütunnet.

Positiivsete seoste kõrval on tähendusrikas ja oluline märgata negatiivseid seoseid. Kui enesekriitilisus ja impulsiivsus vähendavad religioossust, siis võib vähemalt impulsiivsus pidada valimi vanusega seotud tunnuseks. Tugevalt negatiivsed seosed võivad anda märku probleemide arenemisest üksikisikul, ühiskonnas. Üldistades,

negatiivsete seoste uurimine, teadmine võiks kaasa aidata konfliktide tekke vähendamisele.

Naiste-meeste erinevused kontekstis religioossusega annavad kõhkleva panevaid signaale. Erinevused on täiesti täheldatavad, kuid ei ole üheselt tõlgendatavad. Siiski on need erinevused sedavõrd olulised, et võiksid pakkuda ainekst edasisteks uurimisteks. Käesoleva töö positiivsete seoste puhul jääb domineerima siiski tulem, et naised on avatumad, ka religioonis, ja sellest avanevad edasised võimalused naiste, kui juba konkreetse sihtrühma uurimiseks/käsitlemiseks. Sugu küll ei muuda isiksuse omaduste ja religioossuse korrelatsioone, kuid toob välja erinevused, mida on võimalik arvestada järgnevates uurimustes ja rakendada edasi nt. kasvatuses, töökorralduses, suhtearenduses, ka äris.

Religioosne isik on üldiselt avatum ja meelekindlam. Religioon mõjutab nii mehi kui naisi, erinedes oma mõju nüanssides. Elades, töötades kõrvuti religioossete isikutega, oleks mõistlik selliseid asjaolusid arvestada isikute vaheliste suhete edendamiseks ja töö edukamaks korraldamiseks.

Käesoleva töö koostamine on siiski seotud mõningate raskustega. Algmaterjali valikus sisaldus terve rida väga huvitavaid küsimusi, kuid selle töö formaadist tulenevalt ei olnud mõistlik neid kõiki kasutada. Näiteks – küsimused majandusliku asetuse kohta. Ilmselt esineb ka siin seoste võimalus religioossuse, avatuse, meelekindlusega. Lisaks on üheks puuduseks tänase üliõpilase suhteliselt tagasihoidlik otsekontakt uurimisealuse grupiga.

Kirjanduse loetelu

- Allik, J. & McCrae, R.R. (2002). A Five-Factor Theory perspective. In McCrae, R.R. & Allik, J. (Eds.), *The Five-Factor Model of personality across cultures* (pp. 303-321). New York: Kluwer Academic/Plenum Publishers.
- Allik, J., Realo, A., Mõttus, R., Pullmann, H., Trifonova, A. & McCrae, R.R. (2009) Personality Traits of Russians from the Observer's Perspective. *European Journal of Personality*, 23, 567-588.
- Allik, J., Realo, A., Mõttus, R., Pullmann, H., Trifonova, A. & McCrae, R.R. jpt. (2011). Personality Profiles and the "Russian Soul": Literary and Scholarly views Evaluated. *Journal of Cross-Cultural Psychology*, 42(3), 372-389.
- Mõttus, R., Allik, J. & Realo, A. (2010) An attempt to validate national mean scores of Conscientiousness: No necessarily paradoxical finding. *Journal of Research in Personality*, 44, 630-640.
- Rentfrow, P.J., Gosling, S.D. & Potter, J. (2008) A Theory of the Emergence, Persistence, and Expression of Geographic Variation in Psychological Characteristics. *Association for Psychological Science*, volume 3-5.
- Saroglou, V. (2010). Religiousness as a Cultural Adaptation of Basic Traits: A Five-Factor Model Perspective. *Personality and Social Psychology Review*, 20, 1-18.
- Saroglou, V. (2002). Religion and the five factors of personality: a meta-analytic review. *Personality and Individual Differences*, 32, 15-25.
- Schmitt, D.P., Realo, A., Voracek, M., & Allik, J. (2008). Why can't a man be more like a woman? Sex differences in big five personality traits across 55 cultures. *Journal of Personality and Social Psychology*, 94, 168-182.

Internetiallikad

http://en.wikipedia.org/wiki/Religion_in_Russia 17.05.2012

Käesolevaga kinnitan, et olen korrektselt viidanud kõigile oma töös kasutatud teiste autorite poolt loodud kirjalikele töödele, lausetele, mõtetele, ideedele või andmetele.

Olen nõus oma töö avaldamisega Tartu Ülikooli digitaalarhiivis DSpace.

Raul Uuk- Areda