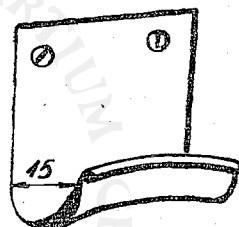
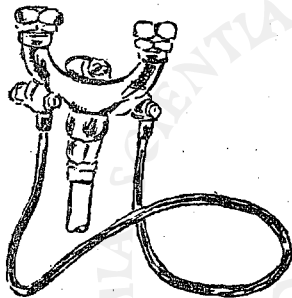


naslona može se također izvršiti pomoću obujmica za cevi ili pak zavrtnjima u zid.

Sve navedene stvari omogućavaju radnicima u pogonu mlekara lakši, sigurniji, brži i ekonomičniji rad, te se preporučuju svuda gde ih nema. Kako se vidi, njihova izrada je jednostavna i jeftina, a mogu se napraviti u svim limarskim radionicama ili pak mehaničkim radionicama pri većim mlekarama.



Sl. 3a i b

Ivan Benko, Ljubljana

Centralni zavod za napredak gospodarstva

PRIGODOM 60-GODIŠNJICE ZADRUŽNE MLEKARNE U ŠKOFJOJ LOKI

Od starijih mljekara u Sloveniji, mljekara u Škofjoj Loki uz onu u Vrhnicu vjerojatno je najpoznatija u Jugoslaviji, a naročito našoj predratnoj mljekarskoj generaciji. Razlog tome je u jednom i drugom slučaju isti. Vrhnička je bila sjedište Mljekarske škole do I. Svjetskog rata, a Škofja Loka između I. i II. Svjetskog rata. Kako se vidi iz brošure »Ob 50-letnici mljekarskega šolstva v Sloveniji«, Mljekarsku školu u Škofjoj Loki u vrijeme oba svjetska rata završilo je 158 učenika. Zbog toga ne će biti suvišno, ako prilikom 60-godišnjice škofjeloške mljekare zabilježimo nekoliko datuma i podataka iz njezine historije.

O uzrocima i činjenicama, koje su omogućile, da su se u Sloveniji podkraj prošlog i na početku ovog stoljeća tako naglo osnivale zadružne mljekare, pisano je već i u »MLJEKARSTVU. U prvom redu uzrok tome bilo je povećanje pučanstva u Trstu i potreba za mlijekom i mliječnim proizvodima uzduž cijele jadranske obale. Stoga je posve razumljivo, što se u Škofjoj Loki razmjerno rano pojavio interes, da se što bolje unovči mlijeko, konkretno, da se osnuju mljekarske zadruge, iako je još danas uz povećanu industrijalizaciju dobro razvijena poljoprivreda u pozadini, a isto je Škofja Loka i dodirna točka dviju izrazito stočarskih dolina: Selške i Poljanske .

Zadružna mljekara u Škofjoj Loki osnovana je, t. j. upisana u zadružni registar 22. II. 1896. Kako najstariji arhiv nije sačuvan, ne da se posve točno ustanoviti, kada je zadruga počela radom, t. j. otkupom mlijeka. Čini se, da je to bilo oko god. 1900. Uzrok tome bio je po svojoj prilici taj, što je mljekara

trebala dobiti prikladne prostorije. Nisu zidane nove zgrade, nego su adaptirane još postojeće, koje još i danas služe svojoj namjeni.

Koliko možemo ustanoviti iz sačuvanih novina iz tog doba, zadruga se morala prvih godina svog opstanka boriti s velikim poteškoćama. Vjerojatno je, da se zadruga za adaptaciju zgrade zadužila; stariji zadrugari kažu, da su se prvih godina pokvarile veće količine sira, pa je zadrugi prijetila i likvidacija. U to vrijeme je zadruga dobivala svega 100 lit. mlijeka na dan. God. 1906. zadruga ja sanirana uz pomoć vlasti, pa se nakon toga počela dobro razvijati, tako da je iste godine postigla 2.000 litara mlijeka na dan. Još je veći uspjeh imala zadruga god. 1913., kada je otkupila preko 2,5 mil. litara mlijeka. To mlijeko slala je većinom u svježem stanju, i to u Trst, Rijeku, Pulu i Jesenice.



Zadružna mlekara u Škofjaj Loki

Nakon I. svjetskog rata preuzele su mljekaru u zakup Osrednje mlekarnice u Ljubljani, i to do osnutka Mljekarske škole god. 1927. Mljekarska škola opskrblila je mljekaru i suvremenim strojevima. God. 1941. prestala je radom, a nakon Oslobođenja preseljena je u Kranj. I za vrijeme okupacije mljekara je radila, ali je zadružno rukovodstvo bilo potpuno po strani.

God. 1950. fuzionirala se mljekara s Kmetijskom zadrugom u Škofjaj Loki i otada posluje kao njezin mljekarski odjel.

Naprijed smo spomenuli, da je zadruga dostigla najveći uspjeh u radu god. 1913., kada je otkupila više od 2,5 milijuna litara mlijeka. Do pred II. Svjetski rat kretao se godišnji otkup oko 0,5 milijuna litara (jer su tada u Poljanskoj i Selškoj dolini djelovale samostalne mljekarske zadruge).

Po Oslobođenju otkup mlijeka kretao se ovako:

god.	otkupljeno	god.	otkupljeno
1946.	857.750	1956.	1,845.440
1947.	886.950	1957.	1,975.015
1948.	975.905	1958.	1,575.340

S posebnim zadovoljstvom možemo konstatirati, da će prilikom 60-godišnjice Zadružne mlekarnice u Škofjoj Loki njena zgrada biti temeljito modernizirana, proširena i opremljena djelomično novim strojevima s troškovima od ukupno 10 milijuna dinara.

Nadamo se, da će Zadružna mlekarna u Škofjoj Loki, pod vodstvom svog nadasve poštovnog upravitelja druga Staneta Graheka, koji je nadaleko poznat kao vrstan mljekarski stručnjak, još dulji niz godina poslužiti svojoj namjeni na dobrobit Škofje Loke i okolice.

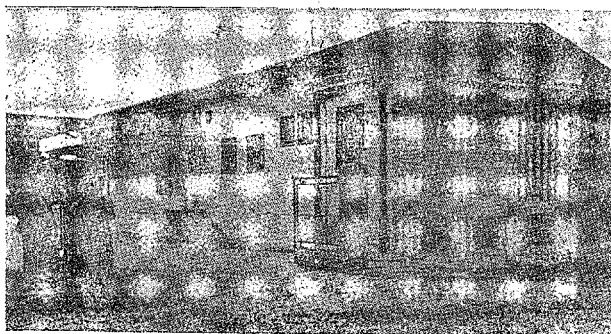
Mijo Đogić, Zagreb

Poljinvest

PUŠTENJA JE U POGON NOVA MLJEKARA U TUZLI

U svibnju o. g. otpočela je s radom nova gradska mljekara u Tuzli. Radovi na izgradnji ove mljekare trajali su nešto više od 2 godine. Osnovni zadatak ove mljekare jest da snabdjeva grad Tuzlu i tamošnji industrijski bazen konzumnim mlijekom, mliječnim napitcima te eventualno mliječnim proizvodima.

Do sada se ovaj grad snabdjevaao nabavkom mlijeka iz Vinkovaca, Belja, Broda te takovo mlijeko se direktno distribuiralo putem trgovačke mreže potrošačima.



Gradska mljekara Tuzla

Ovaj način snabdjevanja nije mogao zadovoljiti potrebe ovog kraja kako u pogledu kvalitete konzumnog mlijeka tako i u pogledu sirovinske baze. Specifičan slučaj je ovdje baš taj što postoji s jedne strane veliki broj potrošača mlijeka, a s druge strane za sada slaba sirovinska baza u tom kraju za snabdjevanje mljekare mlijekom proizvedenim u neposrednoj okolici. Baš