

Četvrta sezona arheoloških istraživanja na položaju Prečno pole I. u Torčecu

Fourth Season of Archaeological Excavations at the Prečno pole I Site in Torčec

Tajana Sekelj Ivančan

Primljeno/Received: 28. 03. 2009.
Prihvaćeno/Accepted: 15. 05. 2009.

U arheološkim iskopavanjima ranosrednjovjekovnog naselja Prečno pole I. u 2008. godini istražene su tri sonde, ukupne površine 692 m². Dvije su sonde (S-5 i S-7) u kojima se očekivalo eventualno rasprostiranje ranosrednjovjekovnoga groblja, bile u potpunosti sterilne. U sondi S-6 istražen je dio naselja prepoznat prijašnjih godina i evidentirano je 9 novih kulturnih tvorevina. Od toga mogu se izdvojiti tri naseobinska objekta od kojih je jedan, onaj smješten najbliže meandru, veoma dobro očuvan te je dao osnovne konstruktivne i oblikovne elemente ranosrednjovjekovnih kuća u ovom naselju otvorenog tipa. Od pokretnih nalaza iz istraženih objekata valja izdvojiti polovicu mlinskog kamena - žrvnja, brončanu karičicu, spiralni ulomak karičice, željeznu britvu, ulomke željeznih nožića te ulomak koštanog češlja. Od keramičkih nalaza pronađeni su ulomci pršljena te mnoštvo ulomaka običnih kuhinjskih lonaca i pekača. Na prikupljenim ulomcima ističu se ukrasi češljastom valovnicom na ramenima i trbusima posuda, ali i na vanjskim i unutarnjim stranama rubova jednostavnih profilacija. Sve su to odlike ranosrednjovjekovne keramike koja se uklapa u dosadašnje rezultate istraživanja. Ovo naselje prostiralo se uz sam južni rub isušenog meandra, a oblicima kuća i pokretnim nalazima, uklapa se u sliku naseljavanja poznatu u okolnim zemljama jugoistočne Europe tijekom ranoga srednjega vijeka.

Ključne riječi: Torčec-Prečno Pole I., arheološko istraživanje, naselje, rani srednji vijek

Key words: Torčec-Prečno Pole I, archaeological excavations, settlement, Early Middle Ages

Arheološko nalazište Torčec - Prečno Pole I. smješteno je s južne strane velikoga isušenog meandra rijeke Drave koji se pruža sjeverno od mjesta Torčec u općini Drnje (Koprivničko-križevačka županija). Evidentirano je prilikom učestalih obilaska obradivih poljoprivrednih zemljišta sjeverno od Torčeca od strane Zlatka Zvjerca iz Torčeca (Sekelj Ivančan, Zvjerac 1997, 66; Sekelj Ivančan 2001, 46, Pl. XLIX, 312-318, Pl. L, 319-329), a kontinuirano je istraživano tijekom 2005., 2006. i 2007. godine (Sekelj Ivančan 2006; Sekelj Ivančan 2006a; Sekelj Ivančan 2007; Sekelj Ivančan 2007a; Sekelj Ivančan 2008; Sekelj Ivančan 2008a).

Nastavak sustavnih arheoloških istraživanja proveo je, u razdoblju od 21. do 31. srpnja 2008., Institut za arheologiju iz Zagreba, pod vodstvom dr. sc. Tajane Sekelj Ivančan, više znanstvene suradnice.¹ Dokumentacija je vođena prema službenim

obrascima Instituta za arheologiju² i nastavlja se na dokumentaciju vođenu tijekom 2005., 2006. i 2007. godine, jer položaj ovogodišnjih sondi predstavlja dio iste cjeline, tj. naselja na mikroprostoru Prečno Pole I.³

Istražene su tri sonde, ukupne površine od 692 m².⁴ U nastavku arheoloških iskopa istraživanih tijekom 2005. i 2007. godine postavljena je sonda S-7 (5,5x7,5 m, ukupne površine 41,4 m²), dok je još južnije, istočno od dalekovoda, postavljena sonda S-5 (5x16,5 m, ukupne površine 85,86 m²), u kojima se očekivalo eventualno rasprostiranje ranosrednjovjekovnoga groblja, ali one nisu dale rezultate. Treća sonda (S-6) postavljena je na njivi nepravilnog oblika, smještenoj zapadnije od oranice na kojoj je provedeno arheološko iskopavanje tijekom 2007. g.

1 Arheološko-konzervatorska istraživanja položaja Prečno Pole I. u Torčecu većim su dijelom financirana iz sredstava Ministarstva kulture Republike Hrvatske, dok je dio sredstava osiguran putem Ministarstva znanosti, obrazovanja i športa, dodijeljenih znanstveno-istraživačkom projektu pod nazivom «Srednjovjekovno naseljavanje sjeverne Hrvatske u svjetlu arheoloških izvora» (šifra 197-1970685-0693), voditeljice dr. sc. Tajane Sekelj Ivančan, a dio novčanih sredstava osigurao je Grad Koprivnica te Koprivničko-križevačka županija putem Društva za povjesnicu i starine Torčec. Uz voditeljicu istraživanja, u iskopavanjima su sudjelovali djelatnici Instituta za arheologiju, znanstveni novaci dr. sc. Tatjana Tkalčec i mr. sc. Siniša Krznar te student arheologije i povijesti umjetnosti na Filozofskom fakultetu Sveučilišta u Zagrebu, Ivan Valent iz Koprivnice. Pomoćnu stručnu i tehničku ekipu činili su Ivan i Zlatko Zvjerac, a poslove iskopa obavljali su radnici Ivan Jagušić, Matija Bračko i Marko Draganić iz Koprivnice. Svima im se ovom prigodom zahvaljujem, kako na uloženi financijskim sredstvima, tako i na uloženoj trudu, bez čega ova istraživanja ne bi mogla biti uspješno provedena.

2 Kompletan originalna dokumentacija nalazi se u Institutu za arheologiju u Zagrebu. Nakon stručne i znanstvene obrade nalaza i nalazišta, kopije dokumentacije kao i kompletan iskopana materijalna građa bit će predani u Muzej grada Koprivnice, nadležnom za područje gdje se lokalitet nalazi, na stalnu pohranu.

3 U ovogodišnjim istraživanjima koja su trajala 10 radnih dana, zabilježeno je 28 novih stratigrafskih jedinica (SJ 077 - SJ 104), od kojih se mogu izdvojiti slojevi, ukopi, i zapune. Prikupljeni su svi pronađeni predmeti i ukupno je uvedeno 61 vrećica (N 205 - N 265), uglavnom s nalazima keramike, životinjskih kostiju, kućnog lijepa, nešto zgure te nekoliko nedefiniranih željeznih predmeta. Uzeto je 37 vrećica (U 103 - U 139) s uzorcima zemlje za flotaciju i ugljena za C14 analizu i analizu vrste drva. U obrazac posebnih nalaza upisano je 15 predmeta (PN 023 - PN 037). Tijekom iskopavanja snimano je dia-pozitiv filmom i digitalnim foto-aparatom te napravljeno ukupno 859 fotografija.

4 Arheološki iskopi kao i istraženi ukopi snimljeni su geodetskom stanicom. Ta su snimanja obavili dr. sc. Tatjana Tkalčec i mr. sc. Siniša Krznar, a naknadnu obradu podataka i ACad crteže mr. sc. Siniša Krznar.

Na toj je oranici na zračnim fotografijama iz 2002. g. zamijećena kvadratična tamnija mrlja prepoznata po različitom rastu vegetacije (Sekelj Ivančan et al. 2003, 117, sl. 4., E, 118, sl. 5.). Arheološki se iskop započeo otvarati na njezinome južnom dijelu, na mjestu iz zraka zamijećene mrlje i to u širini od 10 m, dok je na nekim dijelovima iskop bio najveće širine i do 14 m. Nakon skidanja humusa (vrh SJ 001 na JZ dijelu sonde - ▼ 127,87 m) i poliranja čitave površine, ustanovljeno je kako je taj čitav prostor sterilan te da je na zračnim snimcima zamijećena mrlja, ustvari, prirodna tvorevina nastala zbog plavljenja ovog područja.

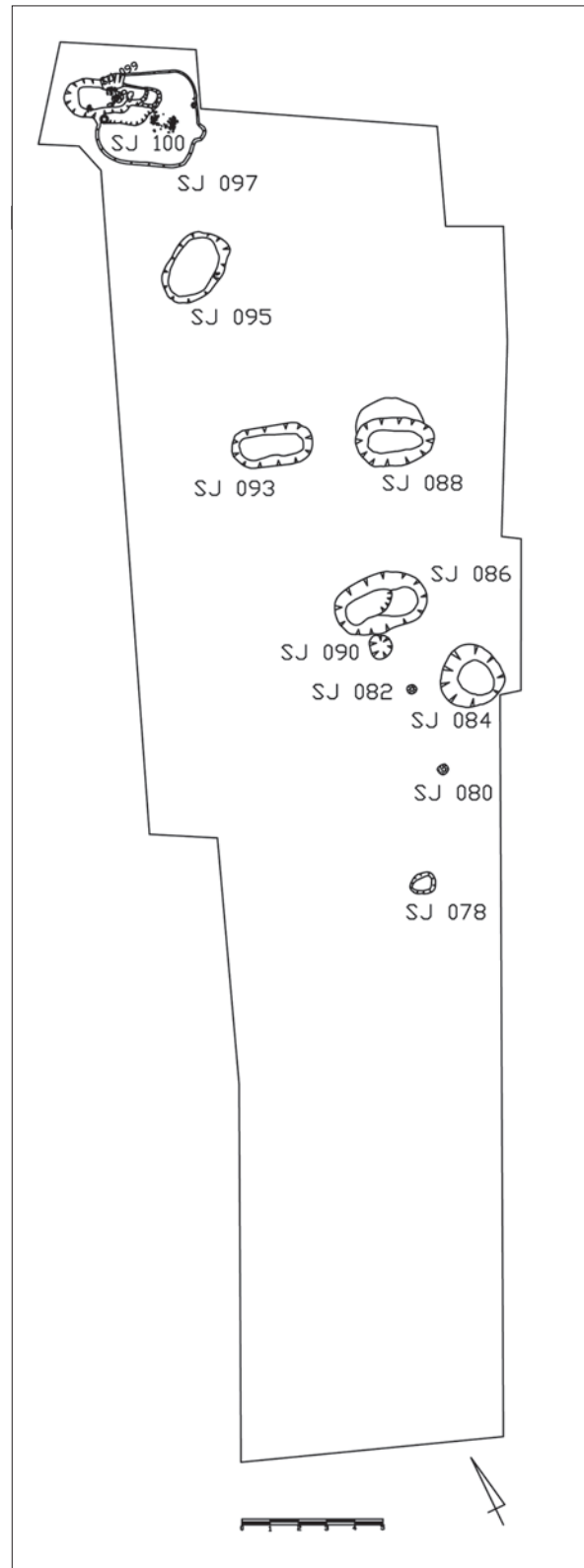
Skidajući orani, humusni sloj više prema sjevernom dijelu njive, bliže uz isušeni meandar, zamijećene su tamnije mrlje i to otprilike do oko 20-ak metara južno od njega (najveća dužina iskopa bila je 50 m). Pojava kulturnih zapuna i njihova koncentracija ustanovljena je, dakle, kao i kod iskopa prijašnjih sezona istraživanja, samo uz sam meandar (sl. 1.). Svi su se objekti nalazili u sloju SJ 002 – tvrde žute ilovače, na oko 25-30 cm relativne dubine. Ukupna istražena površina u S-6 iznosila je 565 m².

Najjužnija okruglasta mrlja zamijećena je odmah ispod oranog sloja na apsolutnoj visini ▼ 127,61 m. Imenovana je kao SJ 077 – zapuna tamnosivosmede boje, s ponekim ulomkom keramike i lijepa (Munsell - 10 YR 3/2 – very dark grayish brown), te njezin ukop kao SJ 078. Veoma je plitka (debljina 14 cm), a ukop, nepravilno kružnog oblika, prati prvobitno zamijećen oblik. Dimenzije ukopa SJ 078: I-Z 0,95 x S-J 0,79 m.

Nešto sjevernije od zapune SJ 077/078 zamijećeni su ostaci dvaju stupova. U zapuni istočnijeg (SJ 079/080; Ø 38 cm; visinski je bilo očuvano 8 cm zapune), nije bilo nikakvih nalaza, dok su u zapuni zapadnijeg (SJ 081/082; Ø 34 cm; visinski je bilo očuvano 9 cm zapune), prikupljena dva ulomka ranosrednjovjekovne keramike.

Uz istočni rub arheološkog iskopa S-6, sjeveroistočno od oba stupića zamijećena je tamna, kružna mrlja sivo-smede ilovače – zapuna imenovana kao SJ 083 (Munsell - 10 YR 3/2 – very dark grayish brown), te njezin ukop kao SJ 084. Iz zapune, očuvane u debljini od 20 cm prikupljena je veća količina šljunka (7 kg), nešto ulomaka keramike te ulomak željeznog nožića – PN 24 (▼ 127,68 m). Dimenzije ukopa SJ 084: I-Z 2,30 x S-J 2,21 m.

Sjeverozapadno od objekta SJ 083/084 zamijećena je na apsolutnoj visini ▼ 127,81 m veća mrlja imenovana kao SJ 085 – zapuna (Munsell - 10 YR 3/1 – very dark gray), sivo-tamnosmeda ilovača s nalazima kamenja, ulomcima keramike, lijepom i ugljenom, te njezin ukop kao SJ 086. Južno od spomenutoga kvadratičnog objekta (?), tik uz njega, uočena je kružna zapuna svjetlije boje i imenovana kao SJ 089 – okrugla sivo-smeda pjeskovita ilovača u kojoj nije bilo ugljena ni šljunka tek tu i tamo pokoji ulomak keramike (Munsell - 2,5 Y 4/2 – dark grayish brown) te njezin ukop SJ 090. Gornji dijelovi zapune bili su smeđe boje (SJ 085/1), dok je pri dnu ona bila intenzivnije crne boje (SJ 085/2 - Munsell - 2,5 Y 3/1 – very dark gray). U sjevernom je dijelu, uz rubove objekta ispod SJ 085/2 te u južnom dijelu na spoju sa SJ 089/090, ustanovljen debeo sloj glinastopjeskovite svijetlosmede maslinaste zemlje u kojem su zamijećeni veći komadi ugljena (SJ 091 - Munsell - 2,5 Y 4/2-4/3 – dark grayish brown – dark olive brown). Unutar objekta SJ 085/086 nalazila se vjerojatno i tvorevina SJ 089/090. Iako je njezino dno na višoj razini od ostatka objekta SJ 085/086 obje tvorevine su istodobni dio istog objekta. U objektu nije bilo puno nalaza keramike, ali je pronađen jedan jednostavni rub posude, s unutrašnje strane ukrašen češljastom valovnicom. U zapuni su pronađeni ulomci pekača, životinjskih kostiju i keramike neobične fakture koja je drukčija od ostalih nalaza na ovom lokalitetu. Gotovo na samom dnu SJ 085 (▼ 127,47 m) pronađena je nakupina ulomaka jedne gotovo cjelovite keramičke posude. Osim toga, u objektu su pronađena dva ulomka istog koštanog



Sl. 1. Ukopi istraženih objekata u sondi S-6

Fig. 1 Digs of excavated structures in trial trench S-6

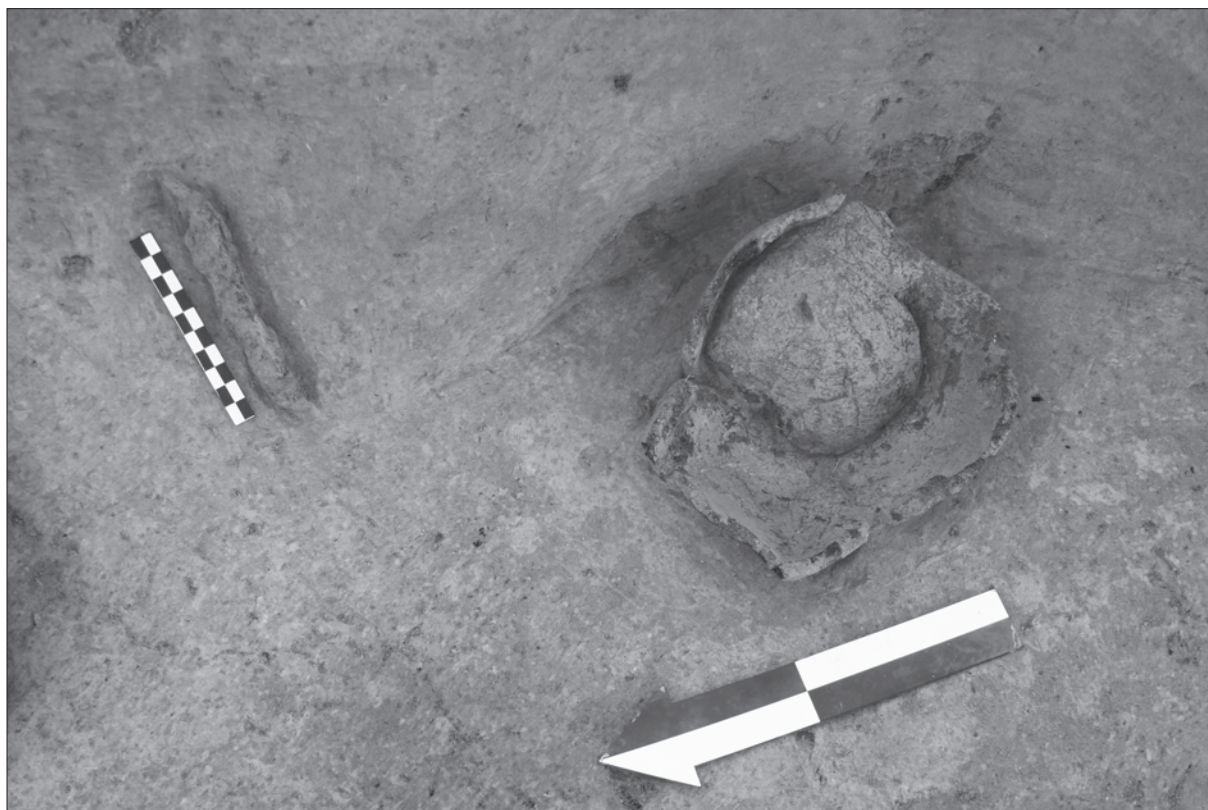
češlja - PN 32, oštećeni ulomak pršljena - PN 27 (▼ 127,63 m), željezni predmet potkovičastog oblika - PN 28 (▼ 127,63 m) te mnoštvo šljunka (12 kg) i pješčenjaka (3,5 kg). Nakon istraživanja zapune ukupne debljine 45 cm, definirani su oblici ukopa. Ukop SJ 086 je ovalnog oblika, smjera I-Z (dimenzije: I-Z 3,30 x S-J 2,18 m), a ukop SJ 090 je kružnog oblika (dimenzije: I-Z 0,78 x S-J 0,86 m).

Sjeverno od objekta SJ 085/086 zamijećena je na apsolutnoj visini ▼ 127,86 m veća kružna mrlja imenovana kao SJ



Sl. 2. Objekt SJ 096/097 i pogled na istraženi dio sonde S-6

Fig. 2 Structure SU 096/097 and view of the excavated part of trial trench S-6



Sl. 3. Detalj – željezna britva (?) PN 37 i ulomci lonca iz zapune SJ 096

Fig. 3 Detail – iron razor (?) SF 37 and pot fragments from the fill of SU 096

087 – zapuna, tamnosmeđa masnija ilovača s nalazima ciglice, ulomcima keramike, mnoštvom razlomljenog lijepa, šljunkom i ugljenom (Munsell - 10 YR 3/1 – very dark gray) i SJ [088] – ukop. U južnom dijelu, na mjestu gdje je zapuna bila najtamnija, jama se na liniji I-Z udubljuje. Zapuna (očuvana u debljini od 43 cm) obiluje keramikom s češljastom valovnicom, sitnim ulomcima šljake, šljunkom (5,5 kg) i lomljenim lijepom i pješčenjakom (4 kg). Koncentracija toga zapečenog pijeska je veća u zapadnom dijelu zapune. Među keramičkim ulomcima uočeno je dno posude s okruglim znakom od lončarskoga kola, što ukazuje na vrijeme ranoga srednjeg vijeka. U zapadnom dijelu objekta pronađena je obrađena kost, šilo – PN 23 (▼ 127,81 m), ulomak stakla – PN 25 (▼ 127,73 m) te ulomci tanke brončane karičice – PN 26 (▼ 127,68 m). U konačnici, ukop je na sjeveroistočnoj strani bio veoma plitak, polukružnog oblika, dok se dublji dio ukopa, izdužena oblika, pružao smjerom I-Z (dimenzije: I-Z 2,80 x S-J 2,46 (najdublji dio 1,70 m).

Zapadno od objekta SJ 087/[088] zamijećena je na apsolutnoj visini od ▼ 127,75 m ovalna mrlja smjera I-Z koja je imenovana kao SJ 092 – zapuna, svijetlosiva pjeskovita ilovača (Munsell – 2,5 Y 4/2 – dark grayish brown) te njezin ukop kao SJ [093]. U njoj je bilo vrlo malo nalaza (visinski je bilo očuvano 33 cm zapune), nešto keramike, pokoji ulomak životinjske kosti i šljunak (2 kg). U konačnici, ukop je bio izduženo ovalnog oblika, smjera I-Z (dimenzije I-Z 2,89 x S-J 1,46 m).

Sjevernije od mrlje SJ 092/[093] zamijećena je na apsolutnoj visini od ▼ 127,82 m velika okrugla mrlja imenovana kao SJ 094 – zapuna, tamna pjeskovita ilovača (Munsell – 2,5 Y 3/2 – very dark grayish brown) te njezin ukop kao SJ [095]. Izuzetno je tamne, gotovo crne boje i obilovala je keramičkim nalazima, lijepom, ulomcima životinjskih kostiju i komadima zapečenoga kamena pješčenjaka (6 kg). Mnogobrojni prikupljeni ulomci keramike ukrašeni su češljastom valovnicom, a dosta ulomaka ima identičan ukras i na jednostavnim rubovima posuda. Prema nalazima keramike ovaj je objekt veoma sličan objektu SJ 087/[088]. U sjeveroistočnom dijelu zapune (očuvano 21 cm zapune) pronađen je ulomak keramičkog pršljena – PN 30 (▼ 127,68 m). Ukop, gotovo kružnog oblika, pratio je zacrtnate obrise zamijećene mrlje (dimenzije: I-Z 2,76 x S-J 1,88 m).

U samome sjeverozapadnom uglu iskopa S-6 zbog zamijećenih promjena u boji zemlje u samom profilu, sonda je naknadno proširena. Nakon proširivanja iskopa zamijećena je na apsolutnoj visini od ▼ 127,95 m mrlja koja je bila gotovo pravilnoga pravokutnog oblika, s okruglim vrlo tamnim dijelom na zapadnoj strani koji je izlazio iz gabarita pravilnog pravokutnika. Pravokutna je mrlja bila nešto tamnija u sredini, dok je na rubovima bila svjetlije boje, te još slabije vidljivih rubova s južne strane. Imenovana je kao SJ 096 – zapuna, tamna pjeskovita ilovača (Munsell – 2,5 Y 4/2 – dark grayish brown) te njezin ukop kao SJ [097] (sl. 2.).

Kako je središnji prostor i prostor više sjevernije i sjeveroistočnije nešto svjetlije smedesive boje (suha pjeskovita ilovača), a sjeverozapadni dio objekta (okruglo proširenje) je nešto tamniji te vjerojatno predstavlja ognjište u objektu (vrh - ▼ 127,98 m), taj je tamniji dio imenovan kao SJ 098 – zapuna, tamnosivo-smeđe i crne boje, vlažna pjeskovita ilovača (Munsell – 2,5 Y 3/2 – very dark grayish brown) u ukopu SJ [097].

Neposredno istočnije od SJ 098, nakon što je skinut dio SJ 096 došlo se do razine nakupine crveno nagorjeloga kamena pješčenjaka (dimenzije: I-Z 2,09 m x S-J – 1,42 m). Ova nakupina većih komada crveno nagorjelog pješčenjaka, zamijećena na apsolutnoj visini ▼ 127,62 m, imenovana je kao SJ 099 – zapuna u ukopu SJ [097]. Pješčenjak je pocrvenio zbog vatre jer su oko bili vidljivi tragovi jačega gorenja – tragovi gorevine, crvenog pijeska i zapečene zemlje. Moguće je da SJ 099, koji se nalazi unutar SJ 096, predstavlja urušene dijelove konstrukcije neke strukture (peći?) u vezi s dijelom ognjišta (SJ 098b).

Na istočnom kraju urušenja (SJ 099), u središtu zapune SJ 096, pronađen je veći komad kamena tj. polovica mlinskoga kamena – žrvnja s obrađenom središnjom rupom – PN 33 (▼ 127,63 m, težina kamena žrvnja – 10 kg). U blizini ovog kamena pronađen je željezni trn – PN 34 (▼ 127,57 m) i ulomak željezne prečice – PN 35 (▼ 127,50 m).

Uz istočni rub objekta SJ 096/[097] pronađena je u SJ 096 željezna britva (?) – PN 37 (▼ 127,80 m) tik uz cjeloviti lonac (▼ 127,73 m) (sl. 3.).

U jugoistočnom dijelu objekta SJ 096/[097] evidentirana je nakupina šljunka, lomljenih valutica puknutih zbog visokih temperatura, koja je ležala na crvenkasto zapečenoj površini, što ukazuje na jasne tragove vatrišta. Osim toga, uočeni su i tragovi bijelog pepela u sjeverozapadnom dijelu tvorevine. Crveno pigmentirani sterilni pijesak zamijećen, na apsolutnoj visini ▼ 127,64 m, imenovan je kao SJ 100b – zapuna (Munsell – 2,5 Y 3/2 – very dark grayish brown), dok je šljunak koji se nalazio na tom pijesku (▼ 127,73 m) dobio broj SJ 100a (8 kg), sve u ukopu SJ [097] (dimenzije SJ 100: I-Z 0,98 m x S-J 0,79 m).

Unutar gabarita objekta SJ 096/[097], u njegovu sjeverozapadnom dijelu s jugoistočne strane ognjišta, ustanovljen je duboko u zdravicu ukopan stup. Zamijećen je na apsolutnoj visini ▼ 127,76 m, dok mu je dno bilo na ▼ 127,31(?) m. Imenovan je kao SJ 101 – zapuna sivkasta pjeskovita ilovača s puno sitnog šljunka, te ukop SJ [102]. Stup (Ø 0,29 m) je zamijećen tek pri pražnjenju SJ 096. Iz profila tog duboko ukopanog stupa je uočljivo da se ispod žute nabijene pjeskovite sterilne ilovače, zdravice, nalazi sloj zdravoga žućkastog šljunka. Stup je vjerojatno nosio određenu krovnu konstrukciju nad objektom.

Pri samom dnu ognjišta SJ 098 uočeni su tragovi bijeloga svijetlog praha, ostaci pepela u tamnosmedesivocrnom sipkom humusu. Uokolo tog dijela uočeni su i veći komadi ugljena. Na dnu ognjišta pronađena je tanka brončana karičica – PN 29 (▼ 127,66 m) i keramički pršljen – PN 36 (▼ 127,59 m) (dimenzije ukopa ognjišta: S-J 1,36 m, visinski je bilo očuvano 60 cm zapune).

Pri dnu ognjišta zamijećena je veća nakupina pougljenjenog drva. S obzirom da se radi o vrlo debelom izmiješanom sloju, taj je dio zapune imenovan kao SJ 103 – zapuna miješanoga žutoga + sivog pijeska i pjeskovite zemlje (Munsell – 2,5 Y 5/4 – light olive brown + 2,5 Y 4/2 – dark grayish brown). Možda je da taj dio zapune, kojem debljina varira, predstavlja jednu fazu zasipa ognjišta. Nakon uklanjanja SJ 103 zamijećen je na ▼ 127,45 m još jedan sloj koji je protumačen kao prvo vatrište u ognjištu i imenovano je kao SJ 104 – zapuna crnosive humusne zemlje (Munsell – 2,5 Y 3/1 – very dark gray), koja leži na zdravici (▼ 127,38 m). Prema situaciji na terenu, zaključeno je da zapuna SJ 104 predstavlja prvobitno ognjište, zasijano sa SJ 103.

U zapunama objekta SJ 096 i ognjišta SJ 098 prikupljeno je mnoštvo keramičkih ulomaka običnih kuhinjskih lonaca i pekača te šljunka (21 kg) i pješčenjaka (10+3 kg).

Nakon istraživanja zapune objekta definiran je ukop koji je pokazivao oblik pravilnog pravokutnika zaobljenih uglova, s kružnim dubokim ognjištem sa zapadne strane te dubokim stupom koji je nosio krovnu konstrukciju. U konačnici, ukop je pratio zacrtnate obrise zamijećene mrlje. Dimenzije ukopa SJ [097]: I-Z 3,55 m (s ognjištem 4,70 m) x S-J 3,49 m, debljina očuvane zapune 51 cm).

U arheološkim istraživanjima provedenim tijekom 2008. godine otvorena su tri arheološka iskopa. Ukupna istražena površina u sve tri sonde S-5, S-6 i S-7 iznosila je 692 m². Dvije su sonde (S-5 i S-7), u kojima se očekivalo eventualno rasprostiranje ranosrednjovjekovnoga groblja, bile u potpunosti sterilne. Stoga je na temelju dosadašnjih rezultata istraživanja moguće zaključiti kako je kosturni pokop, datiran C 14 analizom u drugu polovinu 8. stoljeća pronađen tijekom arheoloških iskopavanja



2005. g., usamljen te da nisu pronađeni drugi ukopi. Vjerojatno se groblje nalazilo na nekome drugom, obližnjem, još nedefiniranome mjestu.

Sonda S-6 dala je vrlo dobre rezultate. U njoj je evidentiran nastavak naselja istraživnog prijašnjih godina. Ukupno je istraženo 9 kulturnih tvorevina. Od toga mogu se izdvojiti tri naseobinska objekta od kojih je jedan, onaj smješten najbliže meandru, veoma dobro očuvan te je dao osnovne konstruktivne i oblikovne elemente ranosrednjovjekovnih kuća u ovom naselju otvorenog tipa. Oblik kuće za stanovanje bio je pravokutan, smjera I-Z, s okruglim ognjištem na zapadnoj strani objekta. S južne strane ognjišta, unutar gabarita samog objekta, u njegovu zapadnom dijelu, nalazio se deblji drveni stup koji je nosio neku vrstu korovne konstrukcije. Krovna je konstrukcija vjerojatno bila naslonjena uz istočni rub objekta jer je evidentirano neznatno okruglo proširenje, bez ukopa na liniji stupa nosača krovne konstrukcije. Sa zapadne strane objekta nalazilo se duboko ukopano ognjište/peć (?) s mogućom kupolastom konstrukcijom, čiji ostaci su se obrušili istočno u objekt. Na druga dva, slabije očuvana naseobinska objekta, oblici i konstruktivni elementi tek se mogu naslućivati jer su svi istraženi objekti bili veoma plitko, odmah ispod orane zemlje, a očuvani su na nekim dijelovima u svega nekoliko centimetara.

Osim kuća za stanovanje, pronađene su i dvije okrugle i jedna ovalna plitka tvorevina, kojima se ne može sa sigurnošću ustanoviti njihova primarna namjena, a moguće je da predstavljaju neke pomoćne objekte uz kuće. Još su evidentirana i istražena dva plitka stupa i jedna okrugla manja tvorevina, također nepoznate namjene.

Od pokretnih nalaza iz istraženih objekata valja izdvojiti polovicu mlinskog kamena - žrvnja, brončanu karičicu, spiralni ulomak karičice, željeznu britvu, ulomke željeznih nožića te ulomak koštanog češlja. Od keramičkih nalaza pronađeni su ulomci pršljena te mnoštvo ulomaka običnih kuhinjskih lonaca i pekača. Na prikupljenim ulomcima ističu se ukrasi češljastom valovnicom na ramenima i trbusima posuda, ali i na vanjskim i unutarnjim stranama rubova jednostavnih profilacija. Sve su to odlike ranosrednjovjekovne keramike koja se uklapa u dosadašnje rezultate istraživanja.

Veoma velika površina arheološkog iskopa u S-5, S-6 i S-7 od oko 700 m² istražena ove godine te iskopa S-4 od oko 208 m² otvorene 2007. godine, na kojima nije bilo arheoloških nalaza u njihovim južnim dijelovima, navodi na zaključak kako se srednjovjekovno naselje prostiralo uza sam južni rub meandra, tako da bi se u nastavku iskopavanja sonde trebale postavljati tik uz stari isušeni rukavac Drave.

Odabir položaja za naselje, uz stare meandre i riječna korita te kvadratični ili pravokutni oblik objekta, uklapaju se u sliku naseljavanja poznatu u okolnim zemljama jugoistočne Europe tijekom ranoga srednjeg vijeka.

Literatura

- Sekelj Ivančan, T., Zvjercac, I., 1997., Nekoliko srednjovjekovnih položaja u okolici Torčeca – Koprivničko-križevačka županija, Obavijesti HAD XXIX/2, Zagreb, 65-69.
- Sekelj Ivančan, T., 2001., Early Medieval Pottery in Northern Croatia. Typological and chronological pottery analyses as indicators of the settlement of the territory between the rivers Drava and Sava from the 10th to the 13th centuries AD”, BARIntSer 914, Oxford.
- Sekelj Ivančan, T., Tkalčec, T., Šiljeg, B., 2003., Rezultati analize ranosrednjovjekovnih nalaza i nalazišta u okolici Torčeca, PrilInstArheolZagreb 20, Zagreb, 113-130.

- Sekelj Ivančan, T., 2006., Probna arheološka istraživanja na položaju Prečno Pole I u Torčecu kraj Koprivnice, AIA II, Zagreb, 73-78.
- Sekelj Ivančan, T., 2006.a, Arheološka istraživanja u okolici Torčeca u sezoni 2006, Scientia Podraviana, Glasilo Povijesnog društva Koprivnica, godište XVIII., broj 20, Koprivnica, 8-9.
- Sekelj Ivančan, T., 2007., Nastavak arheoloških istraživanja na položaju Prečno pole I u Torčecu kraj Koprivnice, AIA III, Zagreb, 51-55.
- Sekelj Ivančan, T., 2007.a, Lokalitet: Prečno Pole I, Naselje: Torčec, Hrvatski arheološki godišnjak 3/2006 Zagreb 2007, 124-125.
- Sekelj Ivančan, T., 2008., Treća sezona arheoloških istraživanja na položaju Prečno pole I u Torčecu, AIA IV, Zagreb, 50-51.
- Sekelj Ivančan, T., 2008., Lokalitet: Prečno Pole I, Naselje: Torčec, Hrvatski arheološki godišnjak 4/2007, Zagreb 2008: (u tisku).

Summary

In the archaeological excavations conducted in 2008, three archaeological digs were opened. The overall excavated surface in all three trial trenches (S-5, S-6 and S-7) was 692 m². Two trial trenches (S-5 and S-7), in which a possible early medieval cemetery was expected, were completely sterile. Therefore, based on the excavation results thus far, it can be concluded that the skeletal burial found in the archaeological excavations of 2005, dated with the help of the C 14 analysis to the latter half of the eighth century, was individual; no other burials were discovered. The cemetery was probably at another nearby, yet undefined place.

Trial trench S-6 yielded very good results. The continuation of the settlement excavated in past years was registered in it. A total of nine cultural formations were excavated. Among them, three residential structures can be identified, of which the one situated closest to the meander was very well preserved, and it brought about the basic construction and form elements of early medieval houses in this open-type settlement. The form of residential houses was rectangular, with an east-west orientation, with a round fireplace at the western side of the structure. At the southern side of the fireplace, within the structure itself, in its western part, there was a thick wooden pillar that bore some type of roof structure. The roof structure may have leaned on the structure's eastern periphery, since a slight, round broadening was registered, without digs along the line of the pillar bearing the roof construction. At the western side of the structure there was a deep fireplace, possibly with a domed construction, the remains of which collapsed into the structure further east. The form and construction elements of the other two, rather poorly preserved residential structures can only be assumed, since all excavated structures were very shallow, directly beneath ploughed soil, and in some parts only several centimetres were preserved.

Besides residential houses, two round formations and one oval shallow formation were found; it is not possible to identify their primary function with certainty, but it is possible that they represent some auxiliary structures near the houses. Furthermore, two shallow pillars and a round, smaller formation were registered and excavated as well, also of unknown function.

Among the moveable finds from the excavated structures, those worth mentioning are: half of a millstone/grindstone, a bronze ring, a spiral fragment of a ring, an iron razor, fragments of small iron knives, and a fragment of a bone comb. Out of the ceramics, fragments of whorls were found, and numerous fragments of simple kitchen pots and baking pans. On the collected fragments, decorations with a combed wavy line on the vessel's shoulders and bellies, but also on the outer and inner sides of simple-profiled brims stand out. All of these are characteristics of early medieval pottery which fit well in the excavation results thus far.

The excessively large surface of the archaeological digs in S-5, S-6 and S-7 of approximately 700 m² was excavated this year, which – along with the approximately 208 m² of S-4, opened in 2007, with no archaeological finds in the southern zones, leads to the conclusion that the medieval settlement extended along the southern periphery of the meander, and that in the follow-up of the excavations trial trenches should be dug directly along the old, dried-out branch of the Drava River.

The selection of settlement positions along old meanders and river beds, and the square or rectangular shape of the structures comply with the picture of settlements known in other nearby South-east European countries in the Early Middle Ages.