

## BAB III

### METODE PENELITIAN

#### 3.1 Pendekatan Penelitian

Berdasarkan karakteristik data yang akan dianalisis, penelitian ini lebih cocok menggunakan pendekatan deskriptif kualitatif. Data yang dianalisis berupa percakapan yang ada dalam media sosial *twitter*. Data tersebut berupa tuturan pada percakapan antara masyarakat dan Ridwan Kamil.

Hal tersebut sejalan dengan pendapat Mahsun (2007, hlm. 257) bahwa analisis kualitatif berfokus pada penunjukkan makna, deskripsi, penjernihan, dan penempatan data pada konteksnya masing-masing dan sering kali melukiskannya dalam bentuk kata-kata daripada dalam angka-angka. Pendekatan kualitatif bertujuan untuk memahami fenomena sosial termasuk fenomena kebahasaan yang tengah diteliti, yang berbeda dengan hakikat penelitian kuantitatif yang bertujuan untuk menjelaskan fenomena yang sedang dikaji.

Dalam penelitian ini, akan melibatkan teori penggunaan bahasa dan teori kesantunan yang didukung dengan teori komunikasi. Oleh karena itu, pendekatan yang digunakan untuk mengkaji masalah yang ada dalam penelitian ini adalah pendekatan sosiopragmatik.

#### 3.2 Sumber dan Korpus Data

Sumber data penelitian ini adalah masyarakat dan Ridwan Kamil yang berkomunikasi dalam ruang virtual internet yang berupa *twitter*. Akun *twitter* Ridwan Kamil yang digunakan untuk memperoleh data tersebut yaitu @ridwankamil.

Korpus data yang digunakan dalam penelitian ini berupa tuturan langsung atau tidak langsung dalam percakapan di media sosial *twitter* antara masyarakat dan Ridwan Kamil. Data tersebut berupa data nonverbal karena berbentuk tulisan. Ada pun data yang akan dianalisis adalah berdasarkan tema yang dipilih, yaitu mengenai tema ‘Alun-alun Bandung’ dalam rentang waktu Januari 2015.

Mimin Mintarsih, 2015

REALISASI KESANTUNAN BERBAHASA PADA WACANA DIALOG DALAM TWITTER: SUATU KAJIAN SOSIOPRAGMATIK

Universitas Pendidikan Indonesia | [repository.upi.edu](http://repository.upi.edu) | [perpustakaan.upi.edu](http://perpustakaan.upi.edu)

### 3.3 Definisi Operasional

Beberapa istilah yang ada dalam judul penelitian ini akan diuraikan definisinya. Pemaparannya adalah sebagai berikut.

- (1) Kesantunan adalah sikap yang diasosiasikan dengan ujaran dan di dalam hal ini menurut pendapat si pendengar, si penutur tidak melampaui hak-hak atau kewajibannya. Sikap yang digunakan oleh masyarakat kepada Ridwan Kamil dengan perwujudan tuturan dalam *twitter*.
- (2) Tindak tutur adalah suatu tindakan bertutur yang memiliki maksud tertentu yang dapat diungkapkan secara eksplisit maupun implisit. Tuturan yang disampaikan masyarakat kepada Ridwan Kamil memiliki maksud tertentu, baik dituturkan secara eksplisit ataupun implisit.
- (3) *Twitter* adalah sebuah jaringan informasi yang terdiri dari pesan 140 karakter yang disebut dengan *twett*. Ini adalah sebuah cara baru yang mudah untuk menemukan berita terbaru (apa yang sedang terjadi) yang berkaitan dengan hal-hal yang digemari.
- (4) Sosiopragmatik adalah suatu kajian gabungan antara sosiolinguistik dan pragmatik, dimana penelitian ini memanfaatkan gabungan teori tersebut sebagai pisau analisis yang digunakannya.

### 3.4 Teknik Pengumpulan Data

Menurut Mahsun (2007, hlm. 32) pengumpulan atau penyediaan data adalah tahapan penyediaan atau pengumpulan data berkaitan dengan kegiatan menyediakan dan tersedianya data. Adapun waktu yang digunakan untuk mengumpulkan data penelitian ini yaitu selama satu bulan, pada bulan Januari 2015 dengan tema mengenai Alun-alun Bandung.

Adapun teknik pengumpulan data dalam penelitian ini dilakukan dengan cara dokumentasi dan observasi. Data bahasa diobservasi terlebih dahulu dengan memilih data-data yang akan digunakan, kemudian peneliti mendokumentasikan data tersebut dengan cara mencatat tuturan yang terjadi dalam percakapan antara masyarakat dan Ridwan Kamil.

Mimin Mintarsih, 2015

REALISASI KESANTUNAN BERBAHASA PADA WACANA DIALOG DALAM TWITTER: SUATU KAJIAN SOSIOPRAGMATIK

Universitas Pendidikan Indonesia | repository.upi.edu | perpustakaan.upi.edu

### 3.5 Teknik Pengolahan Data

Setelah data terkumpul, tahapan selanjutnya yaitu teknik pengolahan data. Adapun uraian mengenai teknik pengolahan data adalah sebagai berikut.

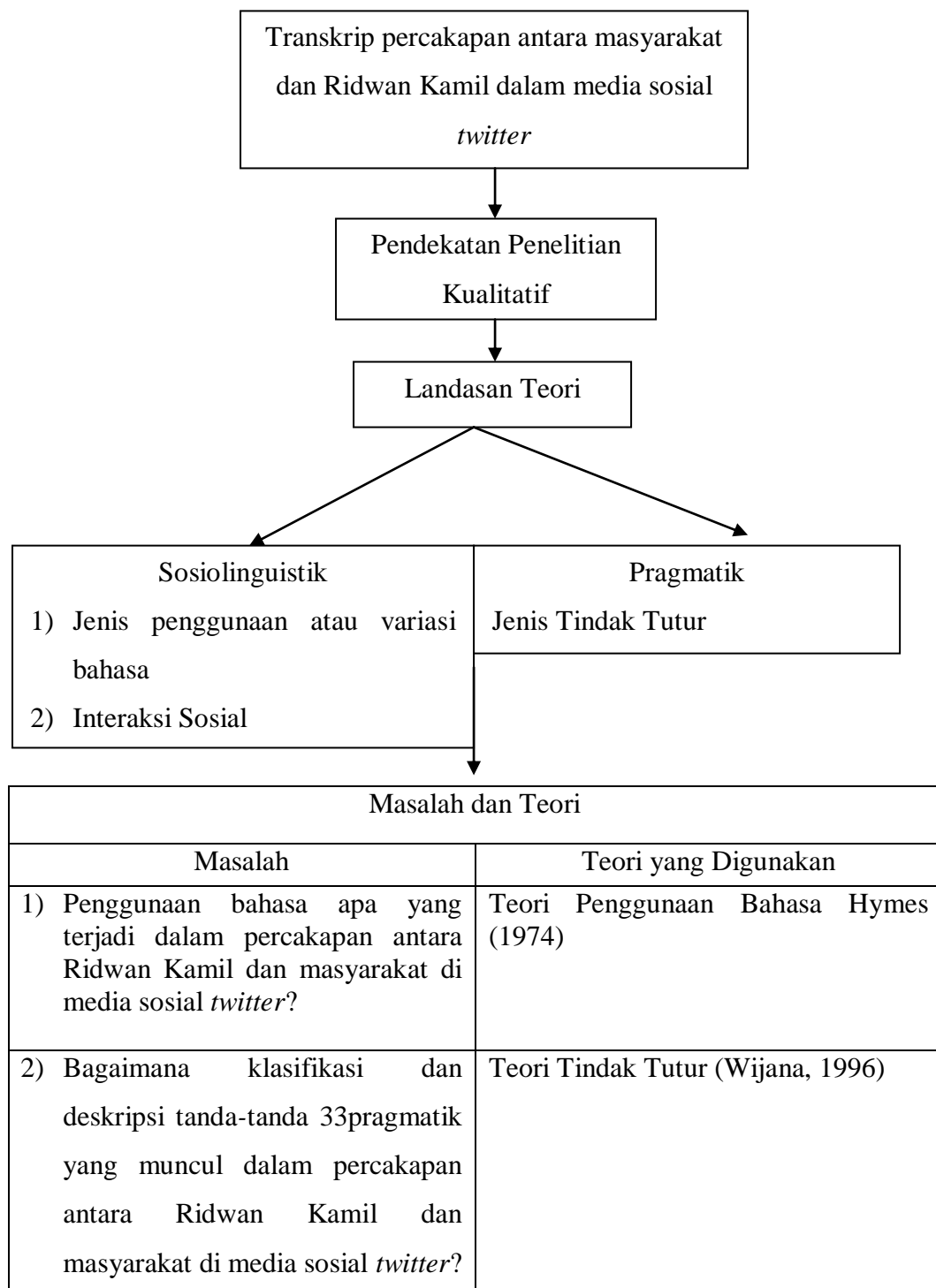
#### 3.5.1 Klasifikasi Data

Objek penelitian ini adalah percakapan antara masyarakat dan Ridwan Kamil dalam media sosial *twitter*. Data bahasa diklasifikasikan berdasarkan jenis penggunaan bahasa, yaitu bahasa formal dan bahasa informal. Selain dari segi penggunaan bahasa, data bahasa juga diklasifikasikan berdasarkan jenis tindak tutur yang digunakan. Data bahasa ini diperoleh dari akun *twitter* Ridwan Kamil yang beralamat di @ridwankamil.

#### 3.5.2 Analisis Data

Pada penelitian ini, analisis data dilakukan setelah tahap pengklasifikasian data. Tahap pertama, tuturan dianalisis berdasarkan jenis penggunaan bahasa, yaitu bahasa formal atau informal dengan menggunakan teori variasi bahasa. Tahap yang kedua, tuturan dianalisis berdasarkan jenis tindak tutur, yaitu tindak tutur langsung atau tindak tutur tidak langsung. Tahap yang terakhir, membuat pola interaksi tutur yang terjadi dalam percakapan antara masyarakat dan Ridwan Kamil untuk berapa banyak dan jenis pola interaksi tutur yang digunakan dalam media sosial *twitter*.

Secara singkat, proses pengolahan data penelitian digambarkan dalam bagan sebagai berikut (adaptasi model penelitian Virgiawati, 2014).



|   |  |
|---|--|
| 3) Bagaimana pola kebebasan tutur yang terjadi antara Ridwan Kamil dan masyarakat dalam media sosial <i>twitter</i> ? | Teori Interaksi Sosial Karl dan Yoels (1979) |
|---|--|

**Bagan 3.1 Proses Pengolahan Data Penelitian**

### 3.6 Instrumen Penelitian

Dalam penelitian ini, instrumen yang digunakan adalah kartu data. Kartu data disajikan berupa tabel yang memuat data tuturan berdasarkan klasifikasinya. Kartu data ini selanjutnya akan dideskripsikan berdasarkan hasil analisis yang telah dilakukan. Berikut adalah beberapa format kartu data yang digunakan dalam analisis pengolahan data.

**Tabel 3.1 Kartu Data Analisis Penggunaan Bahasa**

|                       |                         |                           |
|-----------------------|-------------------------|---------------------------|
| No. data:             | Tanggal:                |                           |
| Tuturan dan Tanggapan | Unsur Penggunaan Bahasa |                           |
| Percakapan:           | S                       | <i>Setting and Scene:</i> |
| X:                    | P                       | <i>Participants:</i>      |
| Y:                    | E                       | <i>Ends:</i>              |
| Tanggapan:            | A                       | <i>Act:</i>               |
|                       | K                       | <i>Key:</i>               |
|                       | I                       | <i>Instrumentalities:</i> |
|                       | N                       | <i>Norms:</i>             |
|                       | G                       | <i>Genre:</i>             |

Keterangan:

X = Ridwan Kamil

Y = Masyarakat

**Tabel 3.2 Kartu Data Analisis Kemunculan Tanda-tanda Pragmatik**

|                      |          |
|----------------------|----------|
| No. data:            | Tanggal: |
| Tanggapan Masyarakat |          |

Mimin Mintarsih, 2015

REALISASI KESANTUNAN BERBAHASA PADA WACANA DIALOG DALAM TWITTER: SUATU KAJIAN SOSIOPRAGMATIK

Universitas Pendidikan Indonesia | repository.upi.edu | perpustakaan.upi.edu

| Mendukung | Membantah | Ambigu |
|-----------|-----------|--------|
|           |           |        |

**Tabel 3.3 Kartu Data Analisis Jenis Tuturan**

|                     |          |
|---------------------|----------|
| Kode data:          | Tanggal: |
| Tipe Tuturan:       |          |
| Tuturan:            |          |
| Informasi indeksal: |          |