

RAPPORT D'ACTIVITÉ

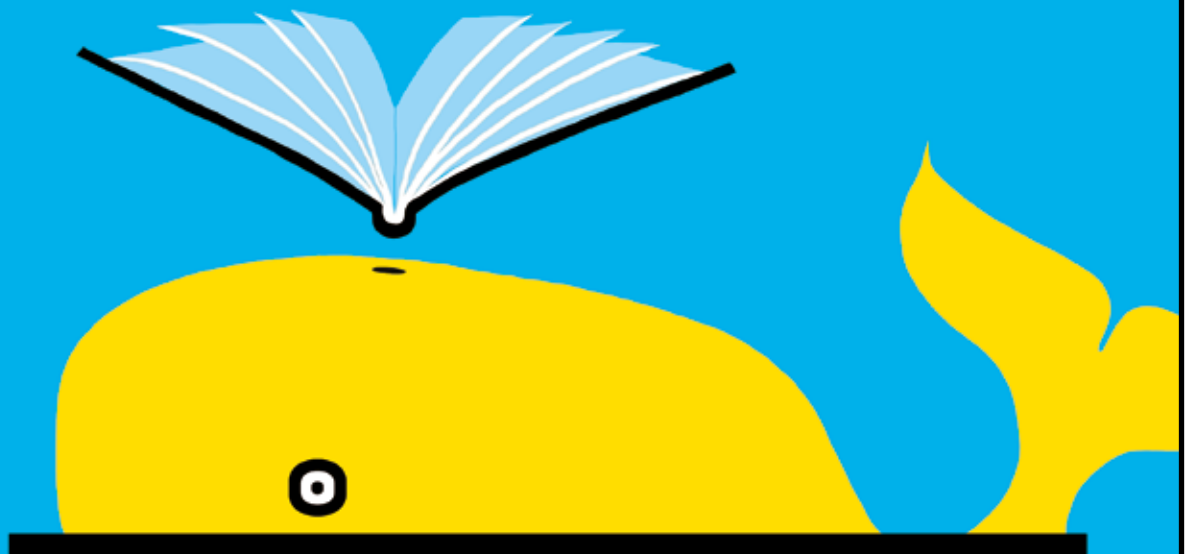
Bibliothèques universitaires

UBO

Université de Bretagne Occidentale

2016

*Comme on dit à l'UBO :
"À étudiants extras,
horaires extralarges."*



Les bibliothèques universitaires

Chiffres clés

L'université UBO

20 140
ÉTUDIANTS + 2 258
PERSONNELS

Ouverture

75h
PAR SEMAINE

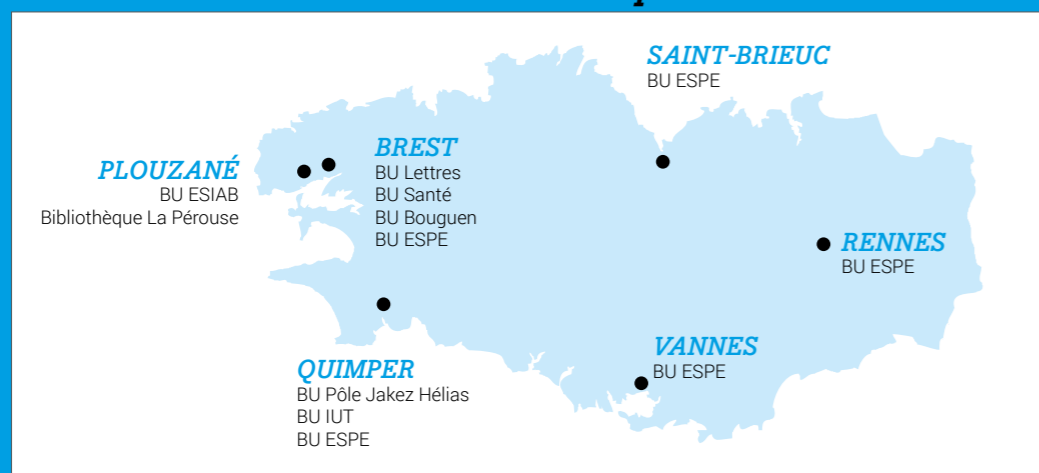
Places assises

2 300

Nombre d'entrées

1 115 000

12 BU + 8 bibliothèques associées



Personnel

99
AGENTS

77,9
ETP

3,2 ETP
POUR 1000
ÉTUDIANTS

Budget

1,47 M€
ANNUEL

Téléchargements

705 000
ARTICLES OU EBOOKS

Prêts

191 000
ANNUEL

Fonds

19 200
REVUES EN LIGNE

8 700
EBOOKS

481 000
OUVRAGES IMPRIMÉS

WEB
ubodoc.univ-brest.fr

Image, projets et qualité des BU

2016 confirme, si besoin en était, la vitalité du Service Commun de Documentation. Les publics aiment les BU et les bibliothécaires le leur rendent bien, tant ils s'investissent dans l'accomplissement de leurs missions.

Pourtant, force est de constater que l'image qui est la leur auprès des usagers, bien que positive, ne rend justice ni à la diversité, ni à la modernité de leurs métiers : il ressort en effet d'une enquête menée l'année passée que, dans l'esprit des étudiants de l'UBO, les missions des bibliothécaires restent fondamentalement liées à la gestion physique des collections (prêts, retours, rangement, classement) – tâches essentielles en effet, mais auxquelles la profession ne saurait se réduire. Inversement, les missions de formation, de conseil, d'accompagnement et de conception, ne sont pas spontanément associées à la fonction alors qu'il s'agit là de priorités pour le SCD. Cet écart entre la réalité professionnelle des personnels et la manière dont ils sont perçus pourrait se réduire progressivement pour peu qu'ils communiquent mieux et davantage sur les services proposés, qu'ils partagent leurs connaissances et leurs compétences avec les publics, qu'ils fassent connaître les expérimentations et les innovations menées en BU. Qu'ils parlent de leurs projets, en somme. Quatre d'entre eux, menés en 2016, méritent tout particulièrement d'être mis en exergue, compte tenu de leur ampleur et de leur caractère structurant.

Le projet d'extension des horaires d'ouverture de la BU du Bouguen a été engagé dans le cadre du « Plan Bibliothèques ouvertes + » lancé début 2016 par la Ministre de l'Éducation Nationale, de l'Enseignement Supérieur et de la Recherche afin d'élargir les horaires d'ouverture et d'améliorer la qualité de l'accueil en BU. Une telle démarche a nécessité une analyse fine des attentes de la population universitaire, de nombreuses discussions en interne, une réflexion de fond sur les rôles respectifs des agents titulaires et des moniteurs étudiants et d'importantes négociations avec nos partenaires de l'UBL. Après cette phase préparatoire essentielle, l'élargissement effectif est intervenu début 2017.

Le projet **Manivelle** est né quant à lui de l'appel à manifestation d'intérêt « Transformation pédagogique et numérique », également lancé par le MENESR au printemps 2016. Le SCD de l'UBO, en partenariat avec le SIAME, y a répondu en proposant le déploiement de grands écrans tactiles destinés à valoriser les ressources électroniques dans les espaces physiques. Ce dispositif repose sur un partenariat avec une entreprise qué-

bécoise, qui a d'ores et déjà expérimenté ces outils dans certaines bibliothèques publiques de Montréal. A terme, des sélections d'ebooks disponibles sur la plateforme CAIRN seront proposées sur ces écrans.

Le **signalement des fonds patrimoniaux** conservés dans quatre BU ESPE (Rennes, Saint-Brieuc, Vannes et Quimper) a pu démarrer suite à un appel à projets de l'ABES. Les 17 000 volumes composant cette collection datant essentiellement de la deuxième moitié du XIX^{ème} siècle et de la première moitié du XX^{ème} siècle ont été transférés à la BU du Pôle Universitaire de Quimper, afin d'y être catalogués. Ce chantier nécessaire de sauvetage de collections menacées permet un enrichissement progressif du catalogue tout en rendant possibles d'éventuelles recherches futures sur les Ecoles normales bretonnes.

On insistera enfin sur l'**extension de la BU Santé**, dans le cadre de la construction de l'Institut Brestois de Recherche en Bio-Santé (IBRBS). Le chantier s'est déroulé sur toute l'année 2016 : des visites ont été organisées, des échanges ont eu lieu avec la direction du patrimoine et une réflexion a été engagée sur l'aménagement futur des espaces, le mobilier à acquérir et la rénovation de la partie ancienne de la BU. La livraison du bâtiment a eu lieu au printemps 2017.

Ces chantiers importants ne doivent pas pour autant dissimuler les petites et les moyennes opérations qui rythment le quotidien des équipes, qui font la vie des bibliothèques universitaires et qui permettent d'améliorer sensiblement la qualité des services proposés aux usagers. Qu'on ne s'y trompe pas en effet : les bibliothèques ne sont plus – faut-il le rappeler ? – de simples pourvoyeurs de contenus documentaires. Par les animations, les formations et les espaces qu'on y trouve, par leur présence en ligne, par les dispositifs innovants qu'elles mettent en place, elles produisent des connaissances et des compétences, elles stimulent la créativité des usagers, elles constituent des lieux de vie au cœur des campus, elles cherchent enfin à offrir à leurs usagers les meilleures conditions de recherche et d'étude. C'est cette démarche permanente de qualité de service qu'il faut en définitive retenir de l'année passée : l'expérience usager, le design thinking, l'expérimentation, voire l'observation ethnographique ont fait leur entrée en BU. Il appartient donc aux bibliothécaires de porter la plus grande attention possible à leurs publics, de s'emparer de ces nouvelles méthodes et de poursuivre la dynamique de formation dans laquelle ils se sont engagés.

Nicolas Tocquer
Directeur des Bibliothèques universitaires

1

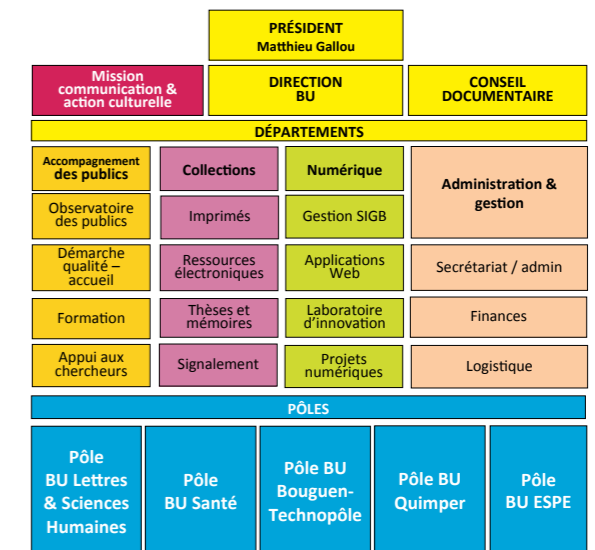
Un service en pleine mutation



Un nouvel organigramme

La réorganisation du Service Commun de Documentation a débuté au printemps 2014 par des ateliers thématiques auxquels de nombreux agents ont participé. Cette réflexion de fond sur l'identité et les grands objectifs du service a abouti, fin 2015, au « Projet PHARE 2015-2018 » qui place le public au cœur de notre action. En effet, le rôle des bibliothèques a longtemps été réduit à la collecte, à la conservation et à la diffusion de l'information. Le « cœur de métier » de bibliothécaire battait alors dans les rayonnages, dans les collections et dans le catalogue plus que dans la relation avec les lecteurs. Or, l'on assiste depuis maintenant plusieurs années à un glissement d'une logique de collections à une logique de publics : c'est à partir de l'observation des publics que l'on adapte les espaces ; c'est à partir de l'analyse des usages des ressources que l'on définit la politique documentaire ; c'est à partir de l'expérience des usagers que l'on construit une stratégie de service. Ce changement de paradigme appelait une refonte de l'organigramme. L'étude d'organisation conduite par le cabinet Six & Dix, confirmant les orientations exprimées par l'Inspection Générale des Bibliothèques en 2013, a permis de redessiner l'organisation du SCD, qui repose désormais sur :

- > **quatre départements** : Administration-Gestion, Accompagnement des Publics, Collections, Numérique ;
- > **la mission Communication et Action culturelle** ;
- > **cinq pôles géographiques** : Bouguen-Technopôle, Lettres et Sciences Humaines, Santé, Quimper, ESPE.



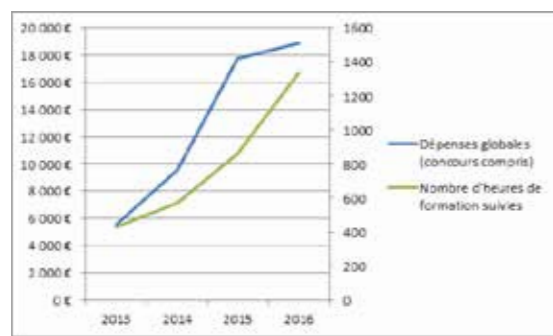
La transition vers cette nouvelle organisation se met en place progressivement. La nouvelle équipe de direction a pris ses fonctions en septembre 2016 ; s'en est suivie la définition du périmètre et des feuilles de route des services nouvellement créés ; désormais des référents thématiques sont nommés sur les pôles afin d'assurer l'interface avec les fonctions transversales. A travers cette réorganisation, il s'agit de mieux coordonner nos actions, de faciliter le travail en commun et surtout d'améliorer le service rendu aux usagers, car tel est en définitive le sens du « projet PHARE ». Toutefois, si l'organigramme semble aujourd'hui stabilisé, la réflexion que nous avons collectivement conduite a mis en exergue la notion de « changement permanent » pour que nous puissions répondre à l'évolution continue des technologies, des publics et des pratiques d'accès au savoir.



La dynamique de formation professionnelle



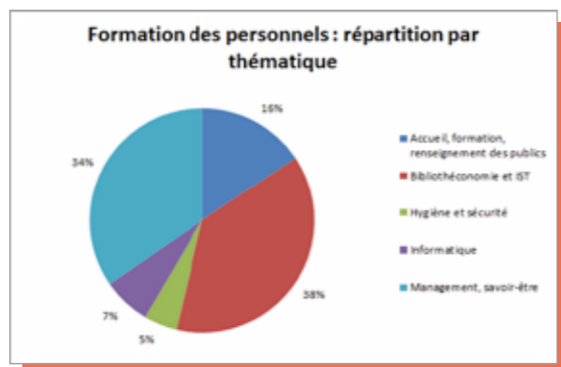
Afin d'accompagner les agents du service dans cette démarche de changement, un effort conséquent a été fait en 2015 et 2016 sur la formation des personnels. Le budget de formation (frais de mission essentiellement) a ainsi doublé en 2016 par rapport à 2014.



A ce montant, il convient d'ajouter les nombreuses formations prises en charge par la DRH

- > cycle de formation "professionnalisation des managers"
- > offre de formation du SIAME
- > participation au financement des formations organisées par le Centre Régional de Formation aux Carrières des Bibliothèques, soit un montant de 7625 € en 2016.

Parmi les domaines de formation privilégiés en 2016, on note ainsi, après la bibliothéconomie et l'information scientifique et technique (38%), la bonne place des thématiques concernant le management d'une part (34%) et l'accueil, la formation des usagers et la connaissance des publics d'autre part (16%).



Un autre signe de la dynamique forte de la formation professionnelle au SCD en 2016 est la part importante dans les formations suivies des stages de type "T2 évolution des métiers" (20% des heures de formation suivies) et "T3 acquisition de nouvelles compétences" (12%) par rapport aux formations classiques visant simplement à adapter l'agent à son poste de travail immédiat (T1 - 68% des heures de formations suivies en 2016).

Enfin, aux actions de formation "officielles", il convient d'ajouter les nombreuses formations organisées en interne (485 heures cumulées) et les participations - parfois actives - à des congrès, journées d'études, etc (voir l'encadré sur les Assises de la Pédagogie).

Cet effort va se poursuivre en 2017 car des changements de poste sont encore prévus dans le service.



Mouvements et promotions

Six agents titulaires ou contractuels ont quitté le SCD en 2016 :

- > 2 conservateurs ont demandé et obtenu leur mutation pour un autre établissement
- > 1 BIBAS reçu au concours de bibliothécaire a été affecté dans un autre établissement
- > 1 magasinier et 1 BIBAS ont fait valoir leurs droits à la retraite
- > 1 CAE a mis un terme à son contrat pour rejoindre un autre service de l'université.

Inversement, 5 agents ont rejoint les bibliothèques universitaires : 1 conservateur, 1 BIBAS et 3 agents contractuels.

Parallèlement, la dynamique de progression professionnelle des agents s'est confirmée en 2016 : 3 collègues ont été reçus aux concours ou examens professionnels (bibliothécaire, BIBAS CN, BIBAS CE) et 3 promotions ont été prononcées (1 conservateur en chef et 2 magasiniers principaux de 1ère classe). Sans doute ces résultats tiennent-ils en partie à la politique incitative de formation professionnelle en vigueur au SCD.



Conseil documentaire

Le Conseil documentaire du SCD s'est réuni à 2 reprises en 2016, en juin puis en décembre. Entre ces deux séances, les mandats arrivant à échéance, des élections ont été organisées. 17 candidatures d'enseignants-chercheurs (8 sièges à pourvoir) et 7 candidatures d'étudiants (3 sièges à pourvoir) ont été examinées lors du Conseil d'administration du 22 novembre. Par ailleurs, des élections professionnelles par collèges (personnels scientifiques : 3 sièges, BIATSS des bibliothèques intégrées : 2 sièges, personnels des bibliothèques associées : 2 sièges) ont été organisées entre octobre et no-

FOCUS



Participation du SCD aux Assises de la Pédagogie 2016

Mars 2016 : rencontre entre bibliothécaires et enseignants à l'occasion des Assises de la Pédagogie. 9 collègues du SCD se sont mobilisés le 3 mars 2016 pour organiser plusieurs temps d'échange à l'occasion de ce rendez-vous important pour l'UBO, dont le thème était "Les TICE au service d'une pédagogie de l'interactivité". Les agents formateurs du SCD ont présenté deux types d'animations

- 2 ateliers participatifs sur le thème "invitez les ressources documentaires dans vos pratiques pédagogiques"
 - 4 visites avec l'intitulé "Promenade virtuelle : découvrez les ressources en ligne de la BU"
- La recherche documentaire est en effet un levier fort de l'apprentissage par projet, et la vingtaine d'enseignants présents aux rendez-vous proposés par le SCD ne s'y sont pas trompés : suite à ces rendez-vous, 8 d'entre eux ont souhaité être contactés par le SCD pour entamer des collaborations dans le cadre de leurs cours, et plusieurs projets pédagogiques ambitieux ont pu être lancés.

Par ailleurs, 12 agents du SCD ont assisté de leur côté à d'autres ateliers proposés lors de cette journée, afin de s'imprégner des enjeux du moment et de découvrir de nouveaux outils.

vembre. Enfin, une personnalité extérieure a été désignée.

Sur le fond, le Conseil documentaire a adopté 11 délibérations. Outre les délibérations statutaires (budget et horaires d'ouverture de l'année), le Conseil a été appelé à se prononcer sur la réorganisation et la refonte de l'organigramme, sur le projet d'extension des horaires d'ouverture mené dans le cadre du « Plan Bibliothèques ouvertes + » (2 délibérations), sur les projets de développement des services numériques ainsi que sur la carte documentaire.

2

Des BU plébiscitées par leur public

1 115 000
ENTRÉES



Fréquentation des espaces :
une constante progression

45 VISITES
PAR USAGER

L'attractivité des BU en termes de fréquentation se maintient en 2016 avec **une augmentation du nombre d'entrées particulièrement dans les BU Lettres (+12%) et Bouguen (+5%).**

Il est à noter toutefois que rapporté au nombre d'utilisateurs potentiels (les étudiants toujours plus nombreux à l'UBO), le nombre de visites annuelles est en légère baisse (45,3 visites par utilisateur contre 45,8 en 2015).

Les visites dans les espaces de la BU peuvent être aussi des visites virtuelles : ainsi, le site Ubo-doc, portail d'entrée pour les ressources et services en ligne de la BU, a-t-il enregistré 217000 visites en 2016.

+ **12%** BU
LETTRES

+ **5%** BU
BOUGUEN

FOCUS




Beau succès pour l'ouverture de la BU du Bouguen pendant les vacances de Noël


La bibliothèque du Bouguen a ouvert de 9h à 17h entre les fêtes de Noël et du Nouvel An, du 26 au 30 décembre. C'était la première fois qu'une bibliothèque universitaire de l'UBO était ouverte sur cette période. L'ouverture avait été demandée par les étudiants lors de l'enquête sur les horaires réalisée en mai 2016. La bibliothèque du Bouguen a été bien fréquentée pendant toute la semaine, accueillant jusqu'à 300 personnes le mercredi après-midi, en particulier des étudiants en Sciences, Droit et Médecine. On note également une forte présence d'utilisateurs « extérieurs », provenant d'autres établissements d'enseignement supérieur.



Ressources : la transition vers le numérique se poursuit

PAR USAGER

Téléchargements
 **29**

Prêts  **8**

Le nombre de prêts de documents imprimés (ouvrages, revues...) augmente en valeur absolue (+4,5%), mais baisse légèrement s'il est rapporté au nombre d'utilisateurs potentiels (7,8 prêts par usager en 2016 contre 7,9 en 2015).

En contraste, l'utilisation des ressources électroniques (téléchargements) poursuit sa hausse (29 téléchargements par usager contre 28 en 2013).

A noter une singularité : après plusieurs années de baisse, le service de Prêt entre bibliothèques (PEB) repart à la hausse en 2016 avec 3868 demandes reçues et satisfaites (+14%). Le public de Lettres et Sciences humaines en particulier apprécie ce service qui permet d'accéder à des ouvrages et articles de revues imprimés présents dans d'autres bibliothèques françaises et étrangères.



Formation documentaire : des chiffres en baisse, mais des doctorants bien accompagnés

Usagers formés
 **2919**



Heures de formation dispensées
740 

Le nombre d'heures de formation dispensées par usager est en baisse en 2016 (-28%), ainsi que le nombre d'utilisateurs formés (-19%).

Ceci est dû à l'arrêt temporaire à l'automne 2016 de l'offre d'ateliers thématiques, des ateliers de découverte des ressources proposés en plus de la formation documentaire inscrite dans les maquettes de formation. A l'occasion de la réorganisation du service et de la refonte de l'organigramme, de nombreux agents ont changé de poste et le temps passé sur les passages de relais en interne n'a pas permis de maintenir une offre de formation aussi riche et diversifiée qu'en 2015.

Mais un effort a été fait pour compenser cette diminution, avec de nouveaux services personnalisés proposés en particulier au public des doctorants, qui sont plus nombreux à être formés en 2016 (voir encadré).

En 2017, le SCD a prévu de profiter de la refonte des maquettes de formation pour remettre à plat la participation des bibliothécaires dans la formation documentaire des étudiants de Licence et de Master. Des rencontres avec les enseignants de différentes UFR ont déjà eu lieu pour travailler dans ce sens.

FOCUS



Thèse, biblio, veille, visibilité ? Des réponses personnalisées à toutes vos questions.

UNIVERSITE BRETAGNE LOIRE FORMADOCT

Un réseau de formateurs au service des doctorants

LES CAFÉS FORMADOCT
Conçus pour les doctorants

8 décembre 2016 et 23 mars 2017

BU du Bouguen
10 avenue Le Gorgeu - Brest

Partenaires :

INSCRIPTIONS : herve.lamen@univ-brest.fr

Fortes de l'expérience de plusieurs années de collaboration avec les bibliothécaires du réseau UBL pour le déploiement de la plateforme d'autoformation Form@doct, les bibliothèques universitaires de l'UBO ont pris un soin particulier à la formation du public des doctorants, avec l'ouverture d'une offre de "coaching" (accompagnement individualisé) sur toute la durée de la thèse : recherches documentaires, veille, sensibilisation au circuit de la publication scientifique...

254 doctorants ont également profité en 2016 des formations documentaires proposées via le SIAME (où interviennent des personnels du SCD), la BU Santé ou la Bibliothèque La Pérouse, ainsi que des rencontres plus informelles proposées lors des "Cafés Form@doct".

Une adresse à retenir : formadoc.u-bretagne Loire.fr

3

Les efforts pour l'amélioration de l'accueil et des espaces



Bibliothèques ouvertes +

Dans un contexte d'augmentation de la fréquentation des bibliothèques universitaires, le MENESR a lancé en février 2016 le plan « Bibliothèques ouvertes + ». L'objectif consistait d'une part à élargir les horaires d'ouverture des BU, notamment en soirée et le week end ; d'autre part à améliorer la qualité de l'accueil en BU (mesure de la fréquentation, charte Marianne, mobilier adapté, etc.) Le SCD, qui avait déjà procédé en septembre 2015 à l'élargissement des horaires le samedi après-midi en BU Lettres et en BU Santé, a souhaité répondre à cet appel à projet ministériel, au côté de ses partenaires de l'UBL. Après enquête auprès des usagers et des personnels, trois priorités ont émergé :

- > l'alignement des horaires de la BU du Bouguen sur ceux des BU Lettres et Santé (lundi au jeudi jusqu'à 22h et ouverture le samedi après-midi) ;
- > l'ouverture d'une BU pendant les vacances de Noël ;
- > l'ouverture d'une BU pendant le pont de l'Ascension.

La BU du Bouguen a donc été ouverte pendant les vacances de Noël, entre le 26 et le 30 décembre, et l'on a pu constater le succès de cette opération : 1300 lecteurs ont été comp-

tabilisés sur cette période, essentiellement inscrits en Sciences et en Droit (voir encadré). Les modalités d'extension des horaires d'ouverture de la BU du Bouguen ont donné lieu à une importante réflexion en interne, en particulier sur le rôle et les responsabilités des moniteurs mobilisés en soirée. Si le fait d'affecter des personnels titulaires en soirée et le week-end pose question, il est apparu nécessaire de renforcer la présence de vigiles sur ces créneaux. Des expérimentations seront menées courant 2017 afin de préciser l'organisation à mettre en place à compter de septembre.





Equipements informatiques

Les subventions exécutoires sur 3 ans obtenues en 2015 (76 140 €) et 2016 (49 740 €) auprès des collectivités territoriales finistériennes (Département du Finistère, Brest métropole, Quimper communauté) ont permis de poursuivre l'effort de modernisation du parc informatique du SCD : après avoir fait porter les efforts en 2015

sur les matériels mobiles (PC portables, écrans sur roulettes), les dépenses 2016 (30 550 €) ont porté prioritairement sur le parc informatique quimpérois (Pôle Jakez Hélias et IUT) et sur le remplacement d'un serveur. Parallèlement, les premières acquisitions de matériels informatiques destinés au prêt ont été faites.



Mobilier



Le renouvellement du mobilier de la BU du Bouguen, initié en 2014, s'est poursuivi en 2015 puis en 2016. Une table filante électrifiée a ainsi été installée au rez-de-chaussée, un mur équipé de niches d'exposition a été installé, des chaises et tables ont été acquises pour équiper le premier étage. Peu à peu, cette mise à niveau de la Bibliothèque du Bouguen porte ses fruits : la fréquentation augmente et usagers comme personnels constatent au quotidien l'amélioration des conditions de travail dans le bâtiment.



Les BU et la vie étudiante

Comme chaque année, les BU se sont impliquées dans les actions menées par l'université en matière de vie étudiante. Outre leur participation au déploiement de la carte multiservices, les bibliothèques universitaires ont contribué à l'information des futurs étudiants à l'occasion des portes ouvertes (découverte des services, des collections et des espaces) et à l'accueil des primo-arrivants lors des opérations de rentrée. Des actions ont également été menées en direction des publics en situation de handicap, afin de renforcer le rôle inclusif de BU engagées pour une accessibilité qui profite à tous. A la BU Lettres et à la BU du Bouguen, les usagers ont pu tester Ubib.fr, le service de renseignement à distance, ainsi que des dispositifs facilitant la lecture des documents pour les personnes malvoyantes : machine à lire et téléagrandisseur. De la docu-

mentation sur la thématique du handicap était tout particulièrement mise en valeur pendant la semaine du handicap.



Projets immobiliers

Le fait marquant de l'année correspond à la construction de l'**Institut Brestois de Recherche en Bio-Santé (IBRBS)**, qui s'est traduit par une augmentation de la superficie de la BU Santé. L'heure est désormais à l'aménagement des espaces : des commandes de mobiliers seront effectuées courant 2017 afin d'équiper l'extension ; quant à la partie ancienne de la BU, des travaux de rénovation devront être faits afin d'améliorer les conditions d'accueil des étudiants.

Le projet de **Learning centre Bouguen** s'est poursuivi en 2016 : l'étude de faisabilité-programmation menée par le cabinet Café Programmation a permis de préciser la typologie des espaces du futur équipement, dont les principes sont les suivants :

- > décloisonnement des fonctions pédagogiques et documentaires
- > diversification des espaces de travail (individuel et en groupe)
- > intégration du numérique
- > convivialité
- > amélioration des performances énergétiques

Si les besoins sont désormais connus, la question du financement de cette opération reste toutefois en suspens : le projet a en effet été extrait des négociations du CPER, priorité ayant été donnée au projet de Pôle Santé.

Le Pôle Santé constitue la priorité de l'UBO pour le CPER 2015-2020 et bénéficie d'un financement à hauteur de 15 M€. Le futur bâtiment permettra de regrouper, dans le prolongement de la BU Lettres, différentes structures : la BU Santé, le CESIM, l'école de psychomotricité et une antenne du SUFCA. L'objectif pour le SCD consiste à regrouper la BU Lettres et la BU Santé et d'en faire un seul et unique équipement. Une réflexion doit donc être menée sur le fonctionnement, l'organisation des équipes, les services proposés et les publics desservis.

Le rapprochement de la BU ESPE de Quimper et de la BU du Pôle Jakez-Hélias a, quant à lui, donné lieu à une étude de programmation pilotée par la Direction du patrimoine de l'UBO. Cette opération, qui s'inscrit dans le cadre du déménagement de l'ensemble du site de l'ESPE Quimper vers le Pôle Universitaire, permettra aux équipes concernées de fonctionner plus facilement, et aux publics de disposer d'une offre documentaire et de services élargie et centralisée. A la faveur de ce regroupement, des travaux d'aménagement seront réalisés afin d'implanter un espace de reprographie au rez-de-chaussée, ainsi que des carrels de travail en groupe à l'étage.



Institut Brestois de Recherche en Bio-Santé accueillant aussi l'extension de la BU Santé

4

Une offre documentaire enrichie et mieux valorisée



€ Un budget documentaire stabilisé

📖 Signalement et valorisation des ressources

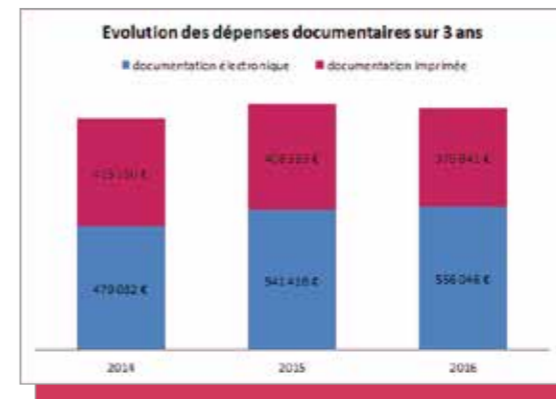
📖 8 773 Ebooks

📖 19 250 Revues en ligne

📖 1 884 Ebooks signalés dans le catalogue Ubodoc

Le graphique ci-dessous montre la stabilité du budget de dépenses documentaires. Le recul de l'imprimé se fait principalement au détriment des revues : les dépenses d'acquisitions d'ouvrages se maintiennent.

Plusieurs actions ont été réalisées en 2016 pour améliorer la visibilité des ressources documentaires.



Un poste de BIBAS dédié à la documentation électronique

Un poste de bibliothécaire assistant spécialisé a été créé, à l'occasion de la réorganisation du service, pour renforcer le service "documentation électronique" et assurer la qualité du signalement des ressources en ligne, au plus près des besoins des usagers et de l'offre des éditeurs. Outre le travail réalisé sur l'accessibilité des articles en ligne, des efforts sont faits pour améliorer la visibilité des collections numériques sur Ubodoc et sur les réseaux sociaux mais également dans les espaces physiques de la bibliothèque (affiches, signets...)

Le nombre de titres de revues en ligne disponibles par chercheur de l'UBO a doublé en trois ans, passant de 11 titres (2013) à près de 23 titres par chercheur en 2016.

De nouvelles bibliothèques présentes dans le catalogue

Pour répondre aux besoins plus importants de documentation électronique de niveau Enseignement, le SCD poursuit sa politique d'abonnements à des ebooks : 8773 titres en 2016 pour un montant de 57 000 euros.

Les collections de la bibliothèque de l'IREM sont depuis l'automne 2016 signalées dans le catalogue Ubodoc (1500 documents à ce jour). Un chantier similaire sera lancé pour les collections de la bibliothèque La Pérouse, qui jusqu'à présent sont signalées uniquement dans le catalogue "WorldCat" mis à disposition par l'Ifremer et donc peu visibles pour le public de l'UBO. La

bibliothèque de GéoArchitecture a également sollicité le SCD pour étudier la faisabilité de l'intégration de ses collections dans le catalogue Ubodoc.

Ces bibliothèques rejoindront ainsi le réseau des bibliothèques du territoire dont les collections sont déjà recensées dans Ubodoc : l'ENIB, l'ENSTA Bretagne, la bibliothèque de Mathématiques, l'Institut Confucius...

Des ebooks plus accessibles

Un chantier de signalement des ebooks dans le catalogue Ubodoc a également été mené en 2016. Jusqu'à présent, ces documents n'étaient accessibles que depuis les plateformes des éditeurs (CAIRN, EM-Premium...). Il n'était ainsi pas possible pour un usager de deviner qu'un ouvrage non disponible sur le catalogue pouvait être accessible en ligne via ses identifiants ENT. En 2016, un travail a été mené conjointement par le Département numérique et le Département collections pour charger des notices d'éditeurs par lots et signaler ainsi plus de 1800 ebooks dans le catalogue, essentiellement en Santé ("Référentiels des Collèges") et en SHS ("Pères" et "Que Sais-je" de la plateforme CAIRN).



Manivelle à la Grande Bibliothèque de Montréal
© Espaces Temps

Le projet Manivelle

L'attention portée à la valorisation des collections numériques, en particulier des ebooks, a conduit le SCD à répondre en 2016 à un Appel à Manifestation d'Intérêt "Transformation pédagogique et numérique" du Ministère. 10 000 € ont ainsi été alloués par le MENESR pour la mise en place de grands écrans tactiles qui mettront en valeur dans les espaces physiques des BU les collections numériques souvent méconnues des étudiants. D'inspiration québécoise, ces grands écrans seront déployés en partenariat avec la société Manivelle, basée à Montréal.

La mise à plat du circuit de dépôt des thèses

Suite au vote par le CA de l'UBO en octobre 2011 du dépôt électronique des thèses, la mise en place du nouveau circuit de dépôt s'est avérée complexe. Un retard s'est accumulé pour le signalement des thèses soutenues entre 2012 et 2015. A la faveur de la réorganisation du SCD, un demi poste supplémentaire a été affecté au circuit de dépôt des thèses qui a, de ce fait, été entièrement revu en concertation avec les Ecoles doctorales. La majorité des thèses soutenues ont ainsi pu être signalées (106 thèses en 2016).

FOCUS

Sauvetage des fonds patrimoniaux des Ecoles Normales



La BU ESPE est dépositaire des collections des anciennes Ecoles Normales bretonnes (Rennes, St-Brieuc, Vannes, Quimper). On y trouve une partie patrimoniale, l'essentiel des fonds datant de la période de la troisième république (1880-1940), ainsi qu'une partie plus récente allant jusqu'à 1991 (date de la création des IUFM). Ces collections (17 000 volumes environ) étaient conservées dans des conditions plus que rudimentaires voire déplorables, sommairement inventoriées et donc peu ou pas valorisées.

Le SCD a répondu à un appel à projet de l'ABES (Agence Bibliographique de l'Enseignement Supérieur, agence nationale basée à Montpellier), visant à enrichir le SUDOC, pour lequel une subvention de 12 000 € a été obtenue, ce qui a permis de recruter des vacataires spécifiquement sur une mission de catalogage rétrospectif de ces fonds. Les collections ont été déménagées temporairement à la BU du Pôle Quimper pour en assurer le traitement.

Fin 2016, la moitié des fonds sont signalés dans le Sudoc. Une seconde subvention a été obtenue en 2017 pour achever ce chantier. Les documents ainsi signalés pourront faire ainsi l'objet d'actions de valorisation sur les différents sites de la BU ESPE (expositions, etc.)



5

La communication et l'action culturelle

Recomposition de l'action culturelle à l'Université

Avec le nouvel organigramme, une mission Communication et Action culturelle a été créée au sein des bibliothèques universitaires, dont les objectifs consistent à :

- définir la stratégie de communication et harmoniser les supports
- construire une programmation culturelle cohérente
- accompagner les projets culturels menés dans les bibliothèques universitaires

Courant 2016, le Président de l'Université a souhaité intégrer le Service Culturel de l'Université au SCD. S'il s'agit dans un premier temps d'une intégration "administrative", une véritable coopération se mettra en place progressivement. Pour ce faire, une réflexion sera lancée en 2017 sur les missions du Service culturel dans ce nouveau contexte, et sur son articulation avec la mission CAC du SCD.

Principales actions 2016

Communication BU

La communication des BU a porté sur des opérations récurrentes (accueil des primo-arrivants, cafés Form@doct, recrutement des moniteurs et des tuteurs) ou ponctuelles.

Les 3 pages facebook - BU Lettres, BU du Bouguen, BU Santé - sont quant à elles régulièrement alimentées. Elles affichent respectivement 1406, 783 et 933 likes. Ces pages, qui projettent une image des bibliothèques universitaires, sont un support essentiel de communication auprès des usagers.

Force est de constater que la communication, au sein du SCD, se professionnalise : les supports et canaux, en nombre limité, sont diversifiés tout en restant cohérents les uns avec les autres ; des contacts ont été établis avec la

presse afin d'assurer une meilleure visibilité aux événements et de contribuer au rayonnement de l'université.

Actions culturelles 2016

De multiples événements ont été organisés dans les BU, dont il serait vain ici de dresser l'inventaire exhaustif. Il suffira en effet de souligner la diversité de ces opérations (expositions, rencontres, cafés...), organisées dans de nombreuses bibliothèques (BU du Bouguen, BU ESPE, BU Lettres, BLP, BU Santé...). Peu à peu, l'action culturelle s'impose comme une évidence en BU, et comme le complément indispensable à la mise à disposition de ressources documentaires.

FOCUS



Kodak city, crédits Catherine Leutenegger

la photographie en BU

La photographie constitue un axe fort de l'action culturelle des bibliothèques universitaires de l'UBO. Depuis plusieurs années, la BU Lettres a développé une programmation autour de l'image fixe, en s'associant aux acteurs associatifs locaux et en s'intégrant à certains festivals. 2016 confirme cette orientation : exposition "Kodak city" de Catherine Leutenegger dans le cadre du festival Pluie d'images ; exposition "Le sens du cheveu" de l'association Tresse exotique ; exposition "Moondog" dans le cadre de l'Atlantique Jazz festival. Au côté de ces événements organisés à la BU Lettres, le SCD a organisé la venue de la photographe espagnole Cristina García Rodero, en partenariat avec l'Abbaye de Daoulas, la société Fovearts et le Département d'espagnol.

6

Checklist 2017

En 2017, les chantiers engagés ces dernières années seront poursuivis et porteront en particulier sur :

► La réorganisation

- Consolidation de l'organigramme
- Intégration effective du Service culturel
- Vigilance sur les moyens alloués aux BU
- Effort à poursuivre en matière de formation professionnelle

► La politique d'accueil

- Extension effective des horaires d'ouverture au Bouguen
- Augmentation de la capacité d'accueil en santé (IBRBS)
- Lancement du service "Démarche Qualité Accueil"
- Poursuite de la réflexion sur les projets immobiliers

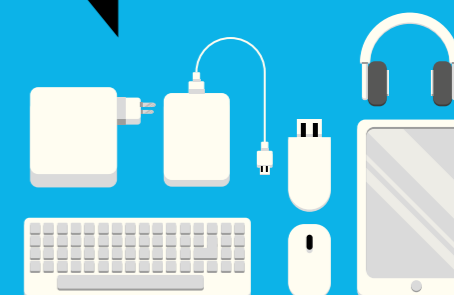
► L'accès aux ressources

- Intégration de bibliothèques (BLP, IREM et Géoarchitecture) dans le catalogue Ubodoc
- Lancement du projet de réinformatisation

► Les services

- Expérimentation d'un service de prêt de matériel informatique
- Formation des usagers : expérimentation de la formation à distance, passage d'une logique quantitative à une logique qualitative

À la BU on prête aussi du matériel informatique



PC PORTABLES / TABLETTES / LISEUSE / CASQUES / CHARGEURS / CLÉS USB / DISQUE DUR EXTERNE / CLAVIERS ET SOURIS

DU 21/03 AU 31/05 À LA BU DU BOUGUEN

UBO

Université de Bretagne Occidentale

Projet lancé en 2016 pour 2017.



Bibliothèque universitaire de l'ESPE Bretagne, site de Rennes

RAPPORT D'ACTIVITÉ
Bibliothèques universitaires
2016