

**UNIVERSIDAD MILITAR  
NUEVA GRANADA**



**Imagen social de los profesionales contables a partir de las representaciones gráficas (caricaturas), aparecidas en publicaciones gremiales norteamericanas.**

·  
Carlos Fernando Almario Villamil

Proyecto de grado

Ángel David Roncancio García  
Editor revista de estudiantes Criterios  
Facultad de ciencias económicas.

**UNIVERSIDAD MILITAR NUEVA GRANADA  
FACULTAD DE CIENCIAS ECONÓMICAS,  
PROGRAMA DE CONTADURÍA PÚBLICA.  
BOGOTÁ  
2013**

**Imagen social de los profesionales contables a partir de las representaciones graficas (caricaturas), aparecidas en publicaciones gremiales norteamericanas.**



**CARLOS ALMARIO**  
**CÓD. 2301951**

**UNIVERSIDAD MILITAR NUEVA GRANADA**  
**Programa: CONTADURÍA PÚBLICA**  
**PROYECTO DE GRADO**  
**Bogotá 2013**

**Imagen social de los profesionales contables a partir de las representaciones graficas (caricaturas), aparecidas en publicaciones gremiales norteamericanas.**

**Tabla de contenido.**

<b>1</b>	<b>¿CÓMO HACER UN ANÁLISIS DE IMAGEN?-----</b>	<b>9</b>
1.1.	OBJETIVOS DEL ANÁLISIS DE IMÁGENES: -----	10
1.2.	LA BÚSQUEDA DE PATRONES -----	11
1.3.	EL FLUJO ÓPTICO-----	11
1.4.	LAS INTEGRALES PROYECTIVAS -----	11
1.5.	ANÁLISIS DE COLOR.-----	12
<b>2</b>	<b>ANÁLISIS DE LAS FIGURAS CONTABLES EN GENERAL -----</b>	<b>12</b>
2.1.	PERFIL DEL CONTADOR PÚBLICO.-----	13
2.2.	EL CONTADOR Y LOS MEDIOS DE COMUNICACIÓN.-----	16
2.2.1.	<i>El contador y el cine</i> -----	17
2.2.2.	<i>El contador y las caricaturas</i> -----	19
<b>3.</b>	<b>ANÁLISIS DE CONTENIDO DE LA IMAGEN DEL CONTADOR PÚBLICO A PARTIR DE LOS RASGOS PLASMADOS EN LAS CARICATURAS EN ÁMBITO DE LAS CARICATURAS NORTEAMERICANAS HALLADAS EN LA INTERNET. -----</b>	<b>20</b>
3.1.	SEMIÓTICA Y CONTABILIDAD.-----	21
3.2.	ANÁLISIS DEL CONTENIDO -----	22
3.2.1.	<i>Denotación o Representación objetiva de lo simbolizado.</i> -----	22
3.2.2.	<i>Connotación o Representación subjetiva de lo simbolizado.</i> -----	23
3.3.	DIFERENCIAL SEMÁNTICO.-----	23
3.3.1.	<i>Utilidad de la semántica diferencial</i> -----	25
<b>4.</b>	<b>ANÁLISIS.-----</b>	<b>25</b>
	<b>BIBLIOGRAFÍA -----</b>	<b>47</b>
	<b>ÍNDICE DE ANEXOS -----</b>	<b>48</b>

## Tabla de Ilustraciones.

Ilustración 1. Comparación de patrones.....	9
Ilustración 2. Análisis de imágenes. Fuente: <a href="http://www.hackplayers.com/2012/04/recopilatorio-de-recursos-de-malware-de.html">http://www.hackplayers.com/2012/04/recopilatorio-de-recursos-de-malware-de.html</a> .....	10
Ilustración 3. Contador público. Fuente: <a href="http://www.fcm.org.co/index.php?id=89&amp;no_cache=1&amp;tx_ttnews[year]=2012&amp;tx_ttnews[month]=03&amp;tx_ttnews[pointer]=6&amp;tx_ttnews[tt_news]=7639&amp;tx_ttnews[backPid]=86&amp;cHash=57e404f24cfacbb80d3e67e7f17a7a7c">http://www.fcm.org.co/index.php?id=89&amp;no_cache=1&amp;tx_ttnews[year]=2012&amp;tx_ttnews[month]=03&amp;tx_ttnews[pointer]=6&amp;tx_ttnews[tt_news]=7639&amp;tx_ttnews[backPid]=86&amp;cHash=57e404f24cfacbb80d3e67e7f17a7a7c</a> .....	13
Ilustración 4. FA091.....	28
Ilustración 5. FA005.....	29
Ilustración 6. FA006.....	29
Ilustración 7. FA070.....	30
Ilustración 8. FA057.....	31
Ilustración 9. FA098.....	32
Ilustración 10. FA092.....	32
Ilustración 11. FA038.....	33
Ilustración 12. FA018.....	34
Ilustración 13. FA015.....	34
Ilustración 14. FA003.....	35
Ilustración 15. FA066.....	36
Ilustración 16. FA054.....	37
Ilustración 17. FA012.....	37
Ilustración 18. FA056.....	38
Ilustración 19. FA089.....	39
Ilustración 20. FA088.....	40
Ilustración 21. FA047.....	40
Ilustración 22. FA019.....	41
Ilustración 23. FA001.....	42
Ilustración 24. FA028.....	43
Ilustración 25. FA065.....	44
Ilustración 26. FA053.....	45

## Listado de tablas.

Tabla 1. Características de las imágenes.....	10
Tabla 2. Objetivos búsqueda de patrones.....	11
Tabla 3. Técnicas análisis uso del color en imágenes.....	12
Tabla 4. Principales rasgos del contador público.....	14
Tabla 5. Grado de Connotación de las imágenes.....	23
Tabla 6. Ventajas de la semántica diferencial como escala de medición.....	25
Tabla 7. Significado de terminos.....	49

## Tabla de Gráficos.

<i>Grafico 1. Constelación de atributos Contador público.</i>	27
<i>Grafico 2. Perfiles Semánticos Activo Vs Pasivo.</i>	28
<i>Grafico 3. Perfiles semánticos Afable Vs Antipático.</i>	28
<i>Grafico 4. Perfil Semántico Alegre Vs Triste.</i>	29
<i>Grafico 5. Perfil Semántico Banal Vs Original.</i>	30
<i>Grafico 6. Perfil Semántico Comprometido Vs Original.</i>	30
<i>Grafico 7. Perfil Semántico Decidido Vs Indeciso.</i>	31
<i>Grafico 8. Perfil Semántico Desenfrenado Vs Austero.</i>	32
<i>Grafico 9. Perfil Semántico Desenvuelto Vs Tenso.</i>	33
<i>Grafico 10. Perfil Semántico Emotivo Vs Frio.</i>	33
<i>Grafico 11. Perfil Semántico Ético Vs Antiético.</i>	34
<i>Grafico 12. Perfil Semántico Masculino Vs Femenino.</i>	35
<i>Grafico 13. Perfil semántico Moderno Vs Anticuado.</i>	35
<i>Grafico 14. Perfil Semántico Muerto Vs Vivo.</i>	36
<i>Grafico 15. Perfil semántico Natural Vs Artificial.</i>	37
<i>Grafico 16. Perfil Semántico Parcial Vs Imparcial.</i>	38
<i>Grafico 17. Perfil Semántico Ordenado Vs Desordenado.</i>	38
<i>Grafico 18. Perfil Semántico Realista Vs Abstracto.</i>	39
<i>Grafico 19. Perfil semántico Responsable Vs Irresponsable.</i>	40
<i>Grafico 20. Perfil Semántico Significante Vs No Significante.</i>	41
<i>Grafico 21. Perfil Semántico Simple Vs Complejo.</i>	42
<i>Grafico 22. Perfil Semántico Tranquilo Vs Irritable.</i>	43
<i>Grafico 23. Perfil Semántico Viejo Vs Joven.</i>	44
<i>Grafico 24. Perfil Semántico Vulgar Vs Distinguido.</i>	44

**Imagen social de los profesionales contables a partir de las representaciones graficas (caricaturas), aparecidas en publicaciones gremiales norteamericanas.**

**Objetivo general:**

- Describir la imagen social de los profesionales contables a partir de las representaciones graficas (caricaturas), aparecidas en publicaciones gremiales norteamericanas.

**Objetivos específicos:**

- Elaborar un análisis semiótico de las imágenes a partir de sus cualidades y tipos.
- Identificar los casos o perfiles al interior del análisis semiótico
- Describir los perfiles sociales a través de la imagen social reflejada en las imágenes analizadas.

## **Imagen social de los profesionales contables a partir de las representaciones graficas (caricaturas), aparecidas en publicaciones gremiales norteamericanas.**

### **Introducción.**

Establecer a través del análisis del contenido de la imagen los diferentes tipos de rasgos de los contadores públicos permite develar, a través del examen de las imágenes, un conjunto de rasgos que permitan establecer una serie de elementos y/o características que se encuentran al interior de las ideas plasmadas en las gráficas por cada uno de los diferentes dibujantes y que a su vez son la cristalizan las principales características del contador público.

Para esto es importante comenzar por establecer el perfil profesional del contador público, las características ideales que debe tener tal profesional, y con esto establecer los criterios para elaborar el sesgo de elementos a establecer los elementos codificados en cada una de las imágenes y con esta herramienta desarrollar una breve explicación de cómo se dilucidan de las imágenes este conjunto de patrones, en este caso a través del método de “diferencial semántico de las imágenes”; utilizado en la presente investigación para establecer las características plasmadas por los dibujantes en las imágenes y que a su vez son las que dan origen a imaginarios que son los que nos permiten comprender y/o decodificar el mensaje en su interior.

Por ultimo una vez analizadas las imágenes se desarrollaran una serie de análisis e interpretación de estas mismas que nos llevaran a establecer fenotipo que describen características del profesional contador, plasmadas por los dibujantes

con el fin de mejorar la imagen de los profesionales de esta área.

Es importante resaltar que aunque este análisis es realizado con imágenes de caricaturas norteamericanas e inglesas, entre otras, contienen los prototipos de las características (perfiles semánticos) del contador, el auditor o el tributarista que encerramos cada uno como profesional.

A manera de abrebocas algunos de los patrones que se han podido establecer y que predominan dentro del perfil del profesional son una marcada tendencia de género: ya que está representado en su mayoría por hombres, aunque en la actualidad dicha tendencia ha comenzado a cambiar como se puede ver en los alumnos inscritos en las universidades que en su mayor parte en la actualidad son mujeres; otras características muy visibles son una imagen de frialdad, de excesivo orden, desarrollo de resistencia a la presión, tanto laboral como social, y de una gran cantidad de conocimiento, estadísticas y tendencias, que genera una imagen pedante ante las personas en general.

Anexo a esto podemos establecer que el contador normalmente es una persona muy elegante que siempre está preparada para exponer sus ideas ante una o muchas personas y que se encuentra muy preparado para desempeñarse laboralmente, y que normalmente no aparta de su mente aun cuando esta con su familia la parte laboral.

Pero cada una de estas características serán más ampliamente desarrolladas en la presente investigación junto con las estadísticas y gráficas resultado del desarrollo del presente estudio; cuyos resultados nos llevarán a establecer cuáles son las principales características-patrones (Perfiles Semánticos); que identifican al contador público como profesional.

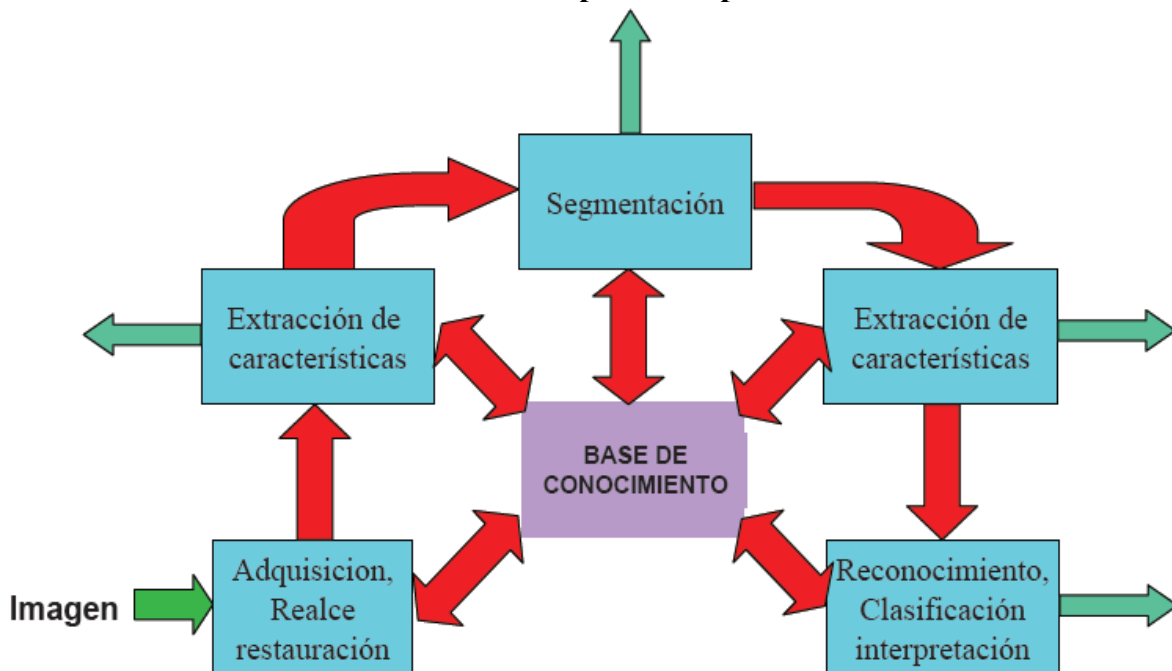


# Imagen Social De Los Profesionales Contables A Partir De Las Representaciones Graficas (Caricaturas), Aparecidas En Publicaciones Gremiales Norteamericanas.

## 1 ¿Cómo Hacer Un Análisis De Imagen?

El análisis de una imagen es un proceso profundo de las imágenes dirigido a la extracción de información de tipo cualitativo (qué existe en las imágenes) o cuantitativo (como lugares, dimensiones, distancias, tonos, y otros) a través de métodos como: el método de búsqueda de patrones es la comparación de plantillas o el de segmentación representada en el siguiente esquema<sup>1</sup> (Alba, 2006):

Ilustración 1. Comparación de patrones.



José Luis Alba - Universidad de Vigo; Jesús Cid - Universidad Carlos III; Inmaculada Mora - Universidad Rey Juan Carlos

<sup>1</sup> Proceso de decodificación para imágenes. Fuente: <http://www.gts.tsc.uvigo.es/pi/Reconocimiento.pdf>

## 1.1. Objetivos del análisis de imágenes:

El objetivo del análisis de imágenes consiste en simplificar y/o cambiar la representación de una imagen en algo que es más específico y más fácil de estudiar; a continuación se presenta un resumen de los principales objetivos, la búsqueda de patrones, el flujo óptico las integrales proyectivas y el análisis de color junto con sus principales características presentado por los estudiantes de ingeniería electrónica<sup>2</sup> (Bernardo L, 2008; pg 5) así:



**Ilustración 2.** Análisis de imágenes. **Fuente:** <http://www.hackplayers.com/2012/04/recopilatorio-de-recursos-de-malware-de.html>

**Tabla 1.** Características de las imágenes.

CARACTERÍSTICA	DESCRIPCION
<b>Detección de objetos:</b>	Hallar en la imagen los rasgos de cierto tipo o clase de objetos.
<b>Reconocimiento de objetos:</b>	Diferenciar la identidad específica de un objeto que se conoce que pertenece a cierta clase.
<b>Segmentación:</b>	Aislar los objetos de interés del fondo.
<b>Seguimiento y correspondencia:</b>	Descubrir la equivalencia de puntos entre dos imágenes (por ejemplo, imágenes en una secuencia de vídeo o en un par estéreo).
<b>Reconstrucción 3D:</b>	extraer información 3D de la escena, posiciones, ángulos, velocidades, etc.

<sup>2</sup> Fuente: elaboración propia con base en los datos de Bernardo L, Tizi F, Vera M.(2008)

## 1.2 La búsqueda de patrones

Es una técnica de análisis que se puede aplicar en localización de objetos, reconocimiento, búsqueda y correspondencia así como lo podemos observar en la tabla No.2.<sup>3</sup> (Bernardo L, 2008; pg 7)

Tabla 2. Objetivos búsqueda de patrones.

OBJETIVOS PRIMARIOS	OBJETIVOS SECUNDARIOS
Idea de la técnica: dada una imagen (un patrón o modelo) encontrar sus apariciones dentro de otra imagen mayor.	No se buscan sólo las apariciones “exactas”, sino permitiendo cierto grado de variación respecto al patrón.
Los valores bajos (color oscuro) indican alta probabilidad de que el patrón se encuentre en esa posición (esquina superior izquierda).	Los valores altos (color blanco) indican probabilidad baja.

## 1.3 El flujo óptico

Es una técnica de análisis de imágenes que se aplica en secuencias de vídeo en concreto, el flujo óptico define los vectores de movimiento de diferentes trozos de la imagen; Aplicaciones: detección de movimiento, seguimiento de objetos por partes, compresión de vídeo, composición, etc. (Mateos, 2011)

## 1.4 Las integrales proyectivas

Se pueden usar en detección, seguimiento y segmentación. Normalmente como fase previa a otros procesos. La principal característica es la reducción de dimensiones: de imágenes 2D a proyecciones 1D; Más rápidas de procesar. Pero, se puede perder información relevante.

<sup>3</sup> Fuente: elaboración propia con base en los datos de Bernardo L, Tizi F., Vera M.(2008)

Las integrales proyectivas también se usan en detección y seguimiento de otros tipos de objetos más complejos, como las caras humanas según lo afirma Rafael C. González (González & Woods, 1996; pg105).

### 1.5. Análisis de color.

Las técnicas anteriores pueden ser aplicadas tanto en imágenes en color como en escala de grises. Existen otras técnicas que hacen específicamente uso de color que se pueden apreciar en la tabla No 3<sup>4</sup> (Bernardo L, 2008; Pg 9):

**Tabla 3. Técnicas análisis uso del color en imágenes.**

<p>Detección de zonas de color. Seleccionar y modelar un color objetivo. Encontrar regiones conexas de ese color. Parecido al relleno de color, pero aplicado a toda la imagen.</p>	<p>Re proyección del histograma. Es un caso de la detección de zonas de color. Para cada color se define una verosimilitud (probabilidad), obtenida mediante un histograma de color.</p>
<p>Aplicaciones: sistemas cromas-key (segmentación por color), detección de objetos (p.ej. de caras humanas usando color de piel), seguimiento basado en color.</p>	<p>Comparación de histogramas. Definir y usar una medida de diferencia entre histogramas. Aplicada fundamentalmente en indexación de imágenes (consultas basadas en similitud).”</p>

Cada uno de los anteriores análisis admiten hacer abstracciones que permitan distinguir calificaciones racionales ya sea de expresiones faciales, como la alegría la tristeza u otras, así como de entornos y matices utilizados por determinados roles en la sociedad a través del tiempo.

## 2. Análisis De Las Figuras Contables En General

<sup>4</sup> Fuente: elaboración propia con base en los datos de Bernardo L, Tizi F, Vera M.(2008)

Como podemos observarlos en los profesionales contadores públicos, todos tienen una manera diferente de ver las cosas, de analizar y observar todo lo que está sujeto a su profesión. Respecto a su perfil, tanto en su personalidad y su manera de actuar también podemos decir que es muy distinta ya que gracias a su experiencia y todo el camino que han recorrido por el mundo con esta profesión, hace que un contador público realice todas sus actividades como el considere que sea correcto dentro de los parámetros adquiridos en la academia y el desarrollo de la profesión.

Para que un contador público sea eficaz y excelente se necesita el siguiente ideal de perfil:

## 2.1. Perfil del contador público.



**Ilustración 3. Contador público.**

los cuales algunos fueron ampliados y otros son comprendidos por sí mismos.

Todo contador público posee unas características principales que sean plasmados en reglamentos y normatividades alrededor del mundo en las cuales identificamos rasgos (soto, 2012; consultado 5 de mayo de 2012) comunes como

los descritos a continuación de

Estos rasgos nos permiten establecer una idea de lo que debería ser la imagen proyectada por cada uno de los profesionales de la carrera de contaduría pública, como se puede apreciar en la tabla No. 4<sup>5</sup>:

<sup>5</sup> Fuente: elaboración propia con base en los datos de <http://www.mitecnologico.com/Main/PerfilContadorPublico> de estudios tecnológicos.

**Tabla 4. Principales rasgos del contador público.**

RASGO	DESCRIPCION
a). Actitudes	De respeto: para con su entorno, sus colegas y superiores.
	De servicio : en cuanto a la calidad y profesionalismo para con sus clientes
	De aprendizaje permanente: capacidad de adaptación a las características de su entorno con el fin de perfeccionarse tanto como persona profesional
	De responsabilidad: actuación del profesional que le permite reflexionar, administrar, orientar y valorar las consecuencias de sus actos, siempre en el plano de lo moral.
	De análisis y reflexión: capacidad de interactuar con el medio circundante en la cual la actualidad política, social, cultural y económica es vista desde una perspectiva netamente profesional al servicio del cliente
b). Habilidades	Visión general de los objetivos y estrategias de una organización.
	Aplicar sus conocimientos en forma crítica en el análisis e interpretación de estados financieros.
	Conducir y participar en grupos. Multidisciplinarios para fundamentar toma de decisiones.
	Asesorar en materia contable, fiscal y financiera.
	Manejar documentación hacendaria y diseñar procedimientos acorde a disposiciones fiscales vigentes.
	Operar sistemas de cómputo y comunicación para el proceso de la información financiera.
	Fundamentar toma de decisiones basado en el análisis de la información financiera; Mantenerse actualizado.

<b>C. Conocimiento</b>	Analizar las tendencias contables, fiscales y financieras que se han desarrollado.
	Aplicar técnicas contables, fiscales y financieras a los diferentes problemas de estas áreas.
	Combinar conocimientos de diversas disciplinas: Contabilidad, admón., derecho, economía, informática matemáticas psicología y sociología para solucionar problemas financieros.}
<b>d). Actividades personales</b>	Crítica hacia la vida y hacia la profesión.
	Seguridad en sí mismos (autoestima)
	De superación permanente.
	De iniciativa y emprendedora.
	De ética profesional y personal.
	De apertura al campo.
<b>e). Actitudes sociales</b>	De servicio a los demás.
	De compromiso y responsabilidad.
	En pro del bienestar social y del medio ambiente.
<b>f). Administrativa</b>	Planear y organizar su trabajo hacia resultados.
	Tomar decisiones.
	Aplicar creativa y críticamente los conocimientos adquiridos.
	Diseñar sistemas de información contable.

	Ejercer y delegar autoridad.
	Apoyarse en la informática para realizar sus funciones.
<b>g). Interpersona</b>	Dirigir con liderazgo.
	Negociar.
	Trabajar en equipo de manera disciplinada.
	Promover el cambio y el desarrollo social.
<b>h). Intelectuales:</b>	Analizar y sintetizar información.
	Calcular e interpretar cifras.
	Comunicarse en forma oral y escrita en español.
	Investigar para solucionar problemas
	Expresarse a nivel intermedio avanzada en inglés

## 2.2 El contador y los medios de comunicación.

El papel del contador en la vida cotidiana se ha transformado desde los tiempos de la piedra roseta hasta la actualidad, y en el podemos rescatar como la imagen de personas que solamente se dedicaba a llevar inventarios de artículos o posesiones en la antigüedad era ejecutada por personas que poseían el conocimiento del uso de los números y del registro escrito los que nos trasmite que aun en esta época estas personas tenían no solo estudios sino pertenencia a castas que les permitían el acceso a dichos conocimientos.



Posterior a esto se desarrollaron los medios de comunicación, como la televisión y el cine, que comenzaron a inundar las mentes de las personas alrededor del mundo creando imágenes positivas y negativas de los profesionales de las diferentes carreras; ahora en la actualidad con la internet y la globalización podemos observar que el contador público ha desarrollado una imagen de ejecutivo capaz de desenvolverse en roles como el de administrador, gerente financiero, además de los propios de la carrera como tributaristas, contador, auditor, revisor fiscal o contador de costos; que a su vez asume con un compromiso de cambio y adaptación a las circunstancias que rodean tanto a su persona como a la profesión.

### **2.2.1. El contador y el cine**

En el cine encontramos muchas características que ha desarrollado el contador público como lo son personas de oficina muy bien vestidas, muy aptas en el manejo de los números de la empresa y en la liquidación de impuestos, además de ser personas oscuras bajo una gran tensión por la responsabilidad y la confidencialidad de la información que manejan.

Es así como aparece, aproximadamente 1920, con las películas de Gángsters el contador al servicio de la mafia con gafas, víscera, traje, cubre puños y fumador que labora al servicio de estos, quienes les maximizan sus ganancias y/o a su vez los engañan y roban al poseer el conocimiento de sus operaciones clandestinas, que observamos en las diferentes películas del genero gánster y que ahora son estereotipados en películas como la máscara<sup>6</sup>.

Otras películas en las que encontramos una imagen más positiva del contador público es la película “Dead man”<sup>7</sup> en la cual Johnny Depp interpreta un contador

---

<sup>6</sup> Película Estadounidense, 1994, Director Chuck Rusell. Actor Jim Carrey

<sup>7</sup> Película Estadounidense, 1995, Director: Jim Jarmusch. Actor Johnny Depp.

al cual le secuestran la familia para que cometa un asesinato. Pero que lo único que tiene de contador es la profesión el resto de características son las de una persona y/o profesional tomaría frente a una situación como esta, aun así existe algunas características (Perfiles Semánticos) que si corresponden al profesional contable como lo son un hombre de oficina muy bien vestido y cumplidor de su oficio.

Otra imagen positiva de los contadores es la que apreciamos en la película “la lista de Schindler<sup>8</sup>” en la cual Oscar Schindler ayuda y muestra un gran corazón para con las víctimas del holocausto nazi mostrando otra faceta no solo de la persona sino del profesional.

Otra película que muestra un interesante matiz de los contadores es el filme Francés “le Placard<sup>9</sup>” el closet en español en cual se muestran las relaciones contemporáneas entre gerencia y contador, plantea la homosexualidad como tema de relaciones interpersonales al interior de una empresa y todos los posibles sucesos que puede acarrear sostener una mentira como salir del closet para mantener el puesto y restaurar la personalidad del personaje principal.

La película “el maravilloso mundo de Magorium<sup>10</sup>”, el señor Magorium, interpretado por Dustin Hoffman, contrata a un contador, Henry interpretado por Jason Bateman, para que valore su emporio, una tienda de juguetes con más de 114 años de funcionamiento, para dejársela como herencia a la administradora de la tienda Molly Mahoney, interpretada por Natalie Portman; es interesante el sobrenombre que le dan al Contador: lo nombran “El mutante” puesto que el deberá hacer lo impensable y según el señor Magorium lo imposible para cumplir con su tarea, pero es más importante la reflexión al interior del desarrollo del personaje en la película pus devela como los contadores nos convertimos en máquinas, dejamos de lado nuestros sentimientos, nuestra parte humana para

---

<sup>8</sup> Película Estadounidense, 1993, Director: Steven Spielberg. Actor Liam Neeson

<sup>9</sup> Película Francesa, 2001. Director Francis Veber. Actor Daniel Auteuil

<sup>10</sup> Película Estadounidense, 2008. Director Zach Helm, Actor Jason Bateman

convertirnos en seres regidos por normas y estereotipos; para los cuales solo funciona la prueba, lo real; y olvidan valores como la magia de la esperanza ver más allá de lo que arrojan los números ver el espíritu de la empresa y de los que la conforman.

De las anteriores películas podemos observar como predomina la característica de personas muy preparadas, de elegante vestir, que se desenvuelven en una oficina y que en su mayoría están dispuestas a estar más tiempo con su trabajo que con sus familias mostrando una pérdida de su identidad como individuo pero maximizando su compromiso con su labor.

## **2.2.2. El contador y las caricaturas**

Frente a estas representaciones pudimos observar en la búsqueda de imágenes: que el contador público como tal no posee una representación, un estándar que lo identifique dentro de nuestra sociedad; que las imágenes relacionadas que se encuentran a partir de estas relaciones, están más relacionadas con personas de que se desenvuelven en una oficina o simplemente objetos que hacen referencia a la profesión como calculadoras y documentos.

Es importante destacar que para la búsqueda se utilizaron, en primera instancia, la palabra contador pero son tan variadas las acepciones de esta palabra: como la de persona que cuenta, o simplemente contadores de puntos o atributos en juegos de Roll o estrategia que como el profesional de esta carrera, que es el objetivo central de la búsqueda; esto llevo a encaminar la búsqueda en el idioma ingles ya que accountant, accounting o financial Ceo dan un resultado acorde al objeto de la presente investigación.

Todavía en la búsqueda en la Red se encuentra que las caricaturas relacionadas con la profesión contable han sido más prosperas y especializadas en países

como los Estados Unidos, Canadá, Francia y o los países bajos, cuyas culturas han propiciado la especialización de la caricatura por referentes específicos en comparación con América Latina y especialmente Colombia que se ha enfatizado en la crítica política y militar, motivo por el cual me incline a establecer las caricaturas de los contadores en estados unidos como referente para aplicar la herramienta del análisis de diferencial semántico en ellas; para establecer las principales características (Perfiles Semánticos) que puedan arrojar estas imágenes acerca del profesional contable.

Hace parte de la muestra tomada caricaturistas como: Abbott, Bill; Almeida; Anderson Mark; Anderson, Nick; Bacall, Aarón; Baldwin, Mike; Campbell, Martha; Carpenter, Dave; Corey; Coverly; Delgado, Roy; Eales, Stan; Edgar Argo; Fishman, Loren; Flanagan, Mike; Foyle, Lindsay; Fran; Glasbergen, Randy- Grundy, Doug.- James Bentz- joe-ks (Seudónimo)- Jung, Norman- Kamagurka- KES Kevin E Sinitk- Kincaid, Kelly- Kinsella, Paul- leo wiwin- Marge´98- Marty Bucella- McMillan, Brad- Morgan, Ron- Morris, John- O'Brien, Tim- Paulun- Pike, Douglas Regout, Patrick- Ron Mgađu- Ron Morloan- Royston -Robertson- Sizemore, Jim- T. McCracken- Toos, Andrew- VD- Velej, Bradford- White, Andy- Wildt, Chris- Wilgmnekecartaliuk.nst. Xuam

A su vez estos hacen parte de los principales observadores de los profesionales contables en sus diferentes regiones, de los cuales a través de sus caricaturas describen no solo las características principales de los profesionales contadores públicos sino de un sin número de profesionales y personas comunes que marcan determinadas tendencias en sus comportamientos y que estos a su vez, describen cada uno a su modo, según lo que deseen ilustrar con respecto al momento de elaboración o sus editores requieran para determinados artículos.

### **3. Análisis De Contenido De La Imagen Del Contador Público A Partir De Los Rasgos Plasmados En Las Caricaturas En Ámbito De Las Caricaturas Norteamericanas Halladas En La Internet.**

Entrando en contexto con el objetivo central de la presente investigación encontramos que al unir los conceptos observados en las anteriores páginas con la semiótica, la semiótica se transforma en una herramienta que nos permite crear, transmitir y racionalizar las imágenes en el contexto de los significados de las ideas y los hechos de las personas plasmados en las caricaturas por los dibujantes, en este caso de la imagen de los profesionales contables; dicha técnica tiene mayor implementación por el marketing para la venta de la imagen de cada profesional en este competitivo mercado Global laboral.

### **3.1. Semiótica y contabilidad.**

La semiótica o semiología es definida como el estudio de los signos, su estructura y la relación entre el significante y el concepto de significado. La semiótica posee unas raíces antiguas, en la cual encontramos a Platón<sup>11</sup> (Cobley, 2004) cuyo escrito reflexiona sobre el origen del lenguaje y Aristóteles<sup>12</sup> quien realiza un análisis de los sustantivos en la poética y sobre la interpretación; es así como la palabra proviene de la raíz griega seme, de semeiotikos ósea interprete de significados.

De allí nace la semiótica como disciplina en el análisis de los signos o el estudio del funcionamiento de los sistemas de signos; este estudio es retomado por San Agustín<sup>13</sup> (Cobley, 2004) y posteriormente en los años 1900, por diferentes pensadores, donde se ha realizado conceptualizaciones que han enriquecido la forma en que interpretamos alrededor del mundo los signos y los significantes de las imágenes a nuestro alrededor.

---

<sup>11</sup> Circa 428-348 AEC.

<sup>12</sup> 348-322 AEC.

<sup>13</sup> Teoría de los Signa Data, signos convencionales considerando los signos como objeto apropiado para la reflexión filosófica.

Sus usos son en extremo amplios, además cobrar una gran importancia para la presente investigación pues es gracias a sus aportes como disciplina que permite desentrañar las principales percepciones que poseen las imágenes a través de una herramienta como ***el análisis de diferencial semántico de Osgood***, en el cual se pueden extraer las características principales de una imagen que a su vez es implementado en la presente investigación para establecer las principales percepciones de los profesionales de la contaduría pública.

### **3.2. Análisis del Contenido**

Todas las imágenes ofrecen un contenido que nos revela sus características descriptivas y objetivas, así como el significador o mensaje latente y/o subjetivo que yace dentro de cada imagen, a su vez este mensaje tiene las siguientes características<sup>14</sup> (Doisneau, 1952):

#### **3.2.1. Denotación o Representación objetiva de lo simbolizado.**

La denotación representa aspectos relativamente objetivos de un mensaje, constituidos por elementos de carácter representativo y/o distintivo de una imagen o de un texto; o expuesto de otra forma la respuesta a las siguientes preguntas:

- ¿que representa esta fotografía?
- ¿cómo lo representa?
- ¿por qué lo representa así?

Lasswel<sup>15</sup> sociólogo estadounidense postula en su "Paradigma de Laswell" la importancia de los medio de comunicación en la difusión de ideas o de los símbolos para la de legitimación de poder a través de las siguientes ideas básicas:

---

<sup>14</sup> donde encontramos un una descripción muy completa de dicha foto y de la cual extrajimos sus características por ser muy relevantes para la comprensión de esta investigación.

<sup>15</sup> Harold Laswell; Donelson, Illinois, nueva york 1902-1978; sociólogo estadounidense director de la división experimental para el estudio de la comunicación en tiempos de guerra.

- ❖ Quién, qué, cómo, dónde y para qué.
- ❖ Objetos, paisajes, escenarios o personajes que aparecen en la imagen
- ❖ Grado de identidad de lo representado con la realidad (iconicidad o abstracción)
- ❖ Grado de simplicidad o complejidad.
- ❖ Grado de originalidad. Carácter tópico.
- ❖ Grado de denotación.

### 3.2.2. Connotación o Representación subjetiva de lo simbolizado.

La connotación: En el proceso de lectura connotativa, en el cual el observador expresa cualquier aspecto puramente subjetivo que le sugiere la imagen; participa activamente en la construcción de su significado y relaciona cualquier tipo de mensaje.

En el siguiente la Tabla No 5 <sup>16</sup> podemos apreciar el grado de connotación de las imágenes (Osgood, 1956):

**Tabla 5. Grado de Connotación de las imágenes.**

Estimación de los aspectos (sociales, políticos, culturales, y otros...) a los que hace referencia.	Mensaje latente de la imagen (lo que sin aparecer en la imagen se comunica).
Aspectos relativamente subjetivos	Grados de polisemia (significados diversos) de la imagen.

### 3.3. Diferencial semántico.

<sup>16</sup> Fuente: Elaboración propia a partir de los datos de “The Measurement of Meaning”.

El diferencial semántico es también conocido como prueba del diferencial semántico es un instrumento de evaluación psicológico; el cuál fue creado por Charles Osgood, George Suci y Percy Tannenbaum en 1957 (Osgood, 1956).

El diferencial semántico se compone de una combinación; de asociación controlada y procedimientos escalares, que le proporciona al sujeto un concepto que debe ser diferenciado y un grupo de adjetivos bipolares en forma de escalas sobre las que tiene que hacer la diferenciación-calificación de su asociación y su identidad en una escala de varios rango, para nuestro caso una escala de 5 argumentos.

Cada escala es definida por una pareja de adjetivos bipolares opuestos en su significación. El sujeto juzga un concepto mediante un grupo de escalas (perfiles semánticos) que le sirven para localizar el concepto en un punto del espacio semántico. El interés principal de Osgood y sus colaboradores era estudiar la estructura del significado, concluyendo que éste tiene tres dimensiones: A) Evaluación, B) Potencia y C) Actividad.

La técnica se desarrolla proponiendo una lista de adjetivos al sujeto, que él ha de relacionar con las imágenes propuestas. Tanto los adjetivos como las imágenes se relacionan con la dimensión que se quiera medir. Un ejemplo del modelo es el siguiente:

IMAGEN: # Bonito \_\_\_\_\_ Feo

El sujeto marca donde corresponde, puntuándose así: Bonito 2 1 0 -1 -2 Feo, salvo en los adjetivos que están invertidos, que se puntúan al revés. Para nuestro caso la calificación está dada por neutra significativa y muy significativa y sus opuestos.



Se trata de una prueba semi-objetiva, pero no es un test, ya que se adapta a lo que al objetivo que pretende la investigación, por lo que no hay conceptos ni escalas tipificadas.

### 3.3.1. Utilidad de la semántica diferencial

Esta técnica ofrece una serie de ventajas como escala de medición, que se resumen en la Tabla No.6<sup>17</sup>:

**Tabla 6. Ventajas de la semántica diferencial como escala de medición.**

<b>VENTAJAS DE LA SEMANTICA DIFERENCIA COMO ESCALA DE MEDICION</b>	
La más importante para Osgood y sus colaboradores es que no está afectada de manera considerable por la naturaleza del objeto que es motivo de medición o por el tipo de persona que utiliza la escala, con lo cual la semántica diferencial resuelve muchos de los problemas que tienen hoy las escalas de medición de actitudes.	Es relativamente fácil de administrar.
Puede ser aplicada a diferentes fenómenos.	Puede ser útil para ayudar a la elaboración de escalas socio métricas.

A continuación se presenta la mecánica de la construcción y aplicación de la técnica de diferenciales semánticos como instrumento heurístico de medición para la presente investigación.

## 4. Análisis.

Es importante resaltar que para desarrollar la presente investigación se utilizó la

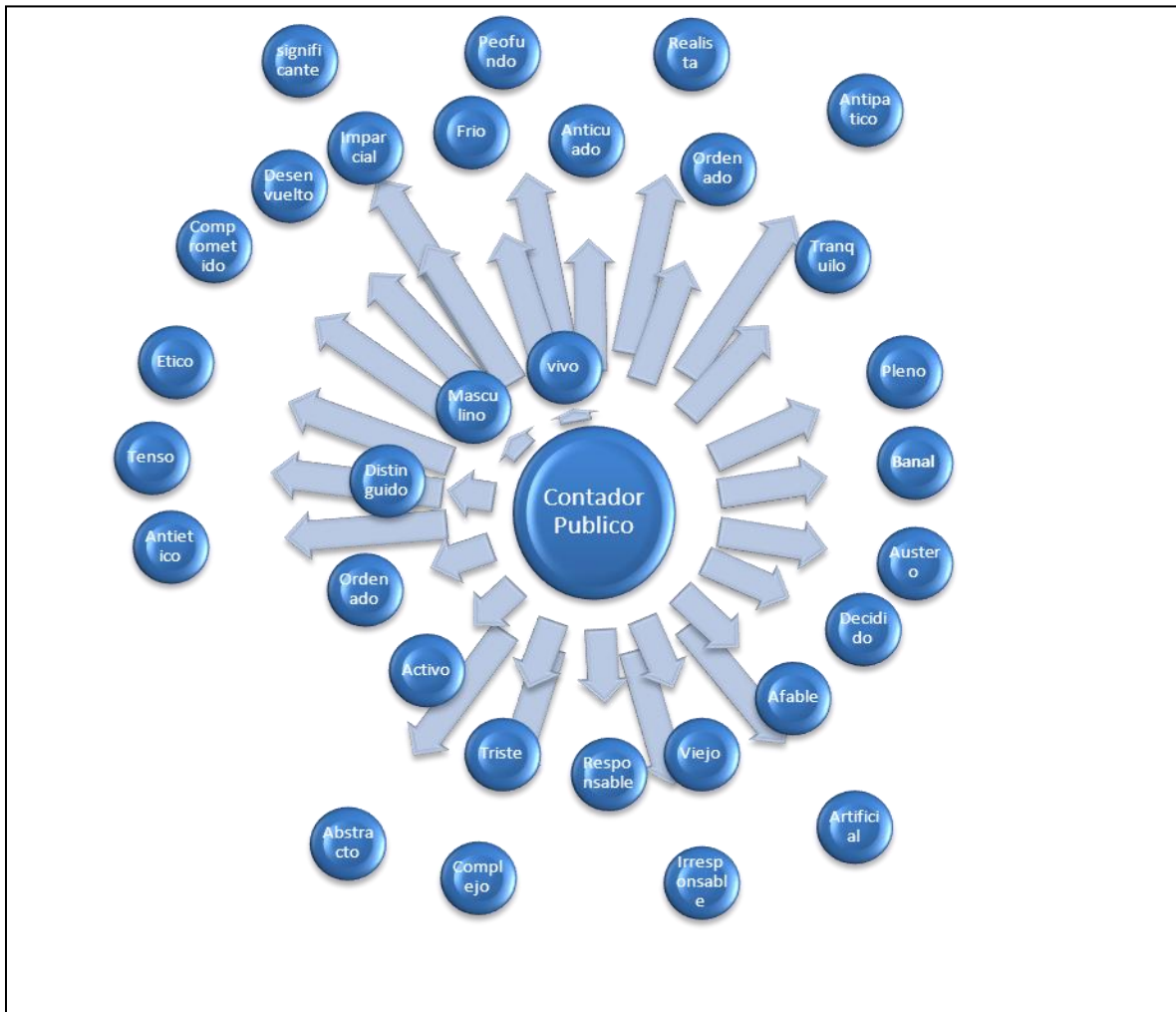
<sup>17</sup> Fuente: Elaboración propia a partir de los datos de: “The Measurement of meaning”

siguiente metodología en su elaboración:

- I. Revisión de la literatura correspondiente a la conceptualización a evaluar; en nuestro caso las conceptualizaciones entre semiótica y contaduría son nulas, por lo menos en español e inglés, idiomas utilizados para ampliar el rango de búsqueda.
- II. Indagación del concepto: se definieron los límites del mecanismo teórico para resolver el objeto de la presente investigación; Ósea el análisis de diferencial semántico.
- III. catalogar los temas: selección de 100 imágenes de entre un universo de más de 450 imágenes.
- IV. Expresar los ítems a evaluar: definición de criterios a evaluar dentro del análisis de diferencial semántico.
- V. Evaluación de los ítems y las dimensiones de los términos a utilizar en el análisis de diferencial semántico en cuanto a pertinencia, claridad e idoneidad.
- VI. Prueba piloto: una vez depuradas las conceptualizaciones a evaluar en las imágenes se procede a someter a calificación de las imágenes con cada uno de los criterios seleccionados escogiendo la opción que mejor describa su percepción o posición personal.
- VII. Evaluar la firmeza: una vez tabuladas las respuestas se procede a observar los índices de aprobación ósea la correlación de cada uno de los puntajes con la suma total de las evaluaciones de las imágenes.
- VIII. ajuste de los ítems: a fin de obtener un buen índice discriminante se divide en cuartiles los índices de aprobación eliminando así los de menor dispersión.
- IX. Elaboración de las correlaciones con las consecuencias de los criterios hallados.

Teniendo en cuenta que el método escogido para analizar las imágenes es el de diferencial semántico, es importante analizar cada una de las categorías a analizar con el fin de establecer una claridad en el sentido de la categoría analizada unificando con esto tanto el significado como la intención de la categoría analizada, que se encuentra en el anexo No. I.

Tomando como referencia los datos analizados se obtuvo el Grafico No. 1<sup>18</sup> de constelación de atributos que permite apreciar la distribución de cada característica con respecto a la afinidad con el profesional Contador Público.

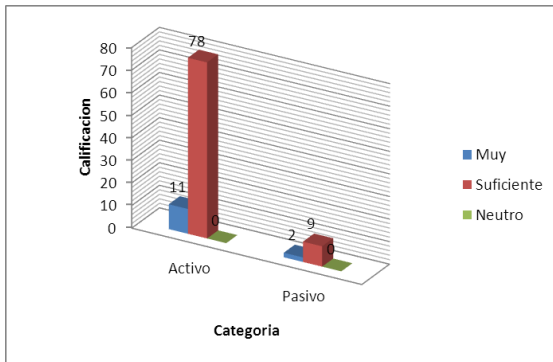


**Grafico 1. Constelación de atributos Contador público.**

Por lo tanto en el anexo No. II se pueden apreciar las 100 imágenes analizadas con cada uno de los anteriores criterios analizados en la Tabla No. 7 de los cuales se encontró:

<sup>18</sup> Fuente: elaboración propia

## Categoría Activo vs Pasivo.



**Grafico 2. Perfiles Semánticos Activo Vs Pasivo**  
 En este caso los perfiles semánticos Arrojan pocas dudas; en la muestra global existe una alta tendencia sobre la característica de activo un 89% de las calificaciones sitúan al contador público como una persona activa de esta manera 78% de las respuestas



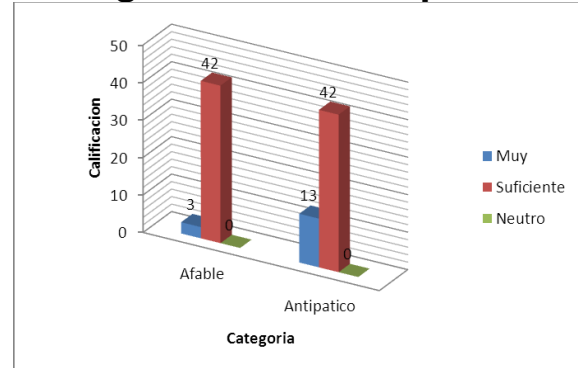
Concepts	Muy	Suficiente	Neutro	Suficiente	Muy	Concepts
Basal		H				Original
Emotivo					H	Fris
Ordenado	H					Desordenado
Marxista	H					Feminista
Responsable					H	Irrresponsable
Significante					H	No Significante
Desarrollado		H				Torpe
Comprometido					H	Desinteresado
Plano					H	Vecin
Realista		H				Abstracto
Desarrollado	H					Austero
Viejo					H	Joven
Activo		H				Pasivo
Alegre					H	Triste
Profundo				H		Superficial
Parcial	H					Imparcial
Decidido	H					Indeciso
Afable					H	Antipático
Muerta					H	Viva
Simple				H		Complejo
Natural				H		Artificial
Valeroso				H		Difusivo
Moderno				H		Anticuado
Tranquilo	H					Irritable
Ética					H	Antiética

**Ilustración 4. FA091.**

es suficientemente activo un 11% activo frente a un 78% muy inactivo y un 9% suficientemente inactivo; como

puede observar se en la gráfica No. 2<sup>19</sup>. Un ejemplo de esta tendencia lo podemos apreciar en la ilustración FA091<sup>20</sup> donde podemos observar al contador exponiendo los resultados de su gestión ante la junta directiva.

## Categoría Afable Vs Antipático.



Con respecto a la interpretación relativa a los perfiles semánticos de Afable Vs Antipático podemos anotar que entre ambos perfiles existe un comportamiento similar, como lo podemos observar en el Grafico No. 3<sup>21</sup>, donde ser antipático con un 55% de las calificaciones tiene mayor peso frente a un 45% de la faceta afable de los profesionales los que indica una tendencia en la imagen de los contadores como personas pedantes y presumidas por el bagaje de la información que manejan como lo podemos apreciar en la ilustración

**Grafico 3. Perfiles semánticos Afable Vs Antipático.**

<sup>19</sup> Fuente: Elaboración propia.  
<sup>20</sup> Fuente: Elaboración propia.  
<sup>21</sup> Fuente: Elaboración propia.

FA005<sup>22</sup> donde el dibujante describe una situación antipática entre un ex empleado y el jefe.

FA005



"Wait a minute! Aren't you the accountant I fired last year?"

Autor: Almeida  
Fuente: <http://www.funmint.com/contador+inker/>

Concepto	Muy	Suficiente	Neutra	Suficiente	Muy	Concepto
Basel	X					Original
Emotiva		X				Fris
Ordenada	X					Darordenada
Marceliano	X					Femenino
Responsable				X		Irresponsable
Significante	X					No Significante
Daravuelta	X					Teoru
Comprmetida		X				Darintercedu
Plana						Vacu
Realista	X					Abstracto
Darofrenda				X		Astern
Vieja		X				Joven
Activa		X				Pariva
Alegre	X					Triste
Profunda				X		Superficial
Parcial		X				Imparcial
Decidida	X					Indecisa
Afable				X		Antipatico
Muerta				X		Viva
Simple				X		Complejo
Natural				X		Artificial
Vulgar				X		Distinguido
Moderna				X		Anticuada
Tranquila		X				Irritable
Ética				X		Antitética

Ilustración 6. FA005.

### Categoría Alegre Vs Triste.

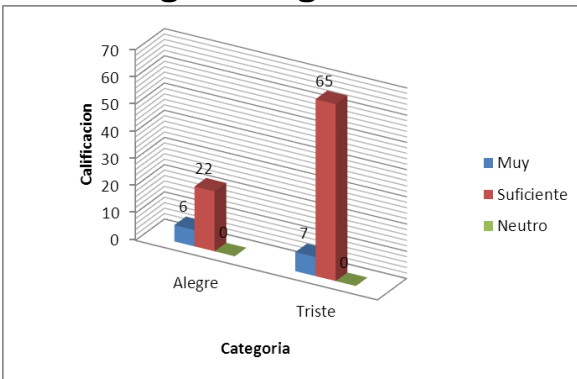


Gráfico 4. Perfil Semántico Alegre Vs Triste

De la muestra total analizada se infiere que el contador transmite tristeza ya sea por convertirse en una persona que tiene una vida personal vacía, no en todos los casos, en la cual se ha convertido al contador en una máquina de resultados que no admite el más mínimo error, como se muestra en la gráfica No.4<sup>23</sup> con un 72% de las gráficas analizadas, un el ejemplo de esto es la Ilustración FA006<sup>24</sup> donde la esposa de un cliente ve al contador de forma

FA006



HONEY! IT'S YOUR ACCOUNTANT.

Autor: Andrés  
Fuente: [http://www.innocal.com/cartera/contador\\_5043](http://www.innocal.com/cartera/contador_5043)

Concepto	Muy	Suficiente	Neutra	Suficiente	Muy	Concepto
Basel	X					Original
Emotiva		X				Fris
Ordenada	X					Darordenada
Marceliano	X					Femenino
Responsable				X		Irresponsable
Significante	X					No Significante
Daravuelta				X		Teoru
Comprmetida		X				Darintercedu
Plana						Vacu
Realista	X					Abstracto
Darofrenda				X		Astern
Vieja		X				Joven
Activa		X				Pariva
Alegre	X					Triste
Profunda				X		Superficial
Parcial		X				Imparcial
Decidida	X					Indecisa
Afable				X		Antipatico
Muerta				X		Viva
Simple				X		Complejo
Natural				X		Artificial
Vulgar				X		Distinguido
Moderna				X		Anticuada
Tranquila		X				Irritable
Ética				X		Antitética

Ilustración 5. FA006.

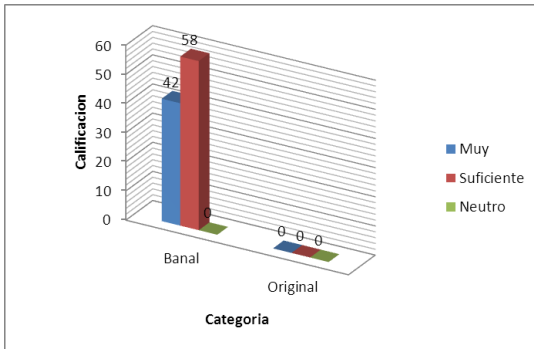
<sup>22</sup> Fuente: Elaboración propia.

<sup>23</sup> Fuente: Elaboración propia.

<sup>24</sup> Fuente: Elaboración propia.

oscura, aterrizante, triste y sombría confundiendo con la muerte.

### Categoría Banal Vs Original.



**Grafico 5. Perfil Semántico Banal Vs Original.** Este perfil Semántico se convierte en un complemento del anterior dado que cuando una persona solo enfoca sus esfuerzos en su carrera y se encierra en ese solo mundo deja de



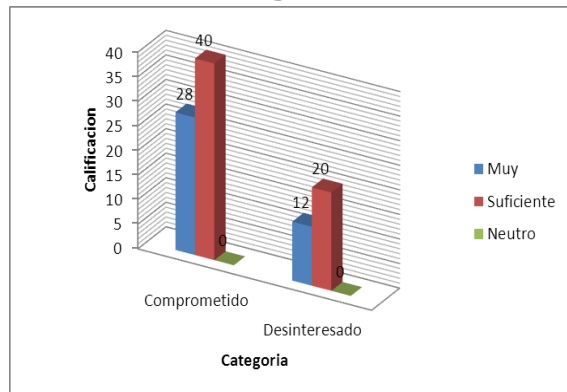
FA070  
 Autor: Fuhman, Loren  
 Fuente: [http://www.cartoonstock.com/directory/F/Fuhman\\_Finance.asp](http://www.cartoonstock.com/directory/F/Fuhman_Finance.asp)

Concepts	Muy	Suficiente	Neutro	Suficiente	Muy	Concepts
Banal		X				Original
Emotivo				X		Frio
Ordenado	X			X		Desordenado
Mercenario	X					Femenino
Respetable	X					Irrespetable
Significativo		X				No Significativo
Desarrollado		X				Tejido
Comprometido		X				Desinteresado
Plan			X			Vacio
Realista		X		X		Abstracto
Desarrollado		X		X		Asterio
Viaje		X		X		Joven
Activo		X				Parvo
Alegre				X		Triste
Profundo				X		Superficial
Parcial				X		Imparcial
Decidido		X		X		Indeciso
Abierto				X	X	Artificio
Moderno				X		Viejo
Simple				X		Complejo
Natural				X		Artificial
Vulgar	X			X		Distintivo
Moderno				X		Anticuado

Ilustración 7. FA070.

apreciar muchas otras características del mundo que le rodeo como lo vemos en la percepción del contador público expuesta por Zach Helm en la película "Mr. Magorium's Wonder Emporium" y que está respaldada en un 100% de los datos como lo podemos ver en la Grafica 5<sup>25</sup> y en la ilustración FA070<sup>26</sup> donde su amo no alimenta a su mascota por no deducible de impuestos dando más importancia a su parte técnica que a su parte humana.

### Categoría Comprometido Vs Original.



**Grafico 6. Perfil Semántico Comprometido Vs Original.**

El grado de compromiso que desarrolla el profesional contable, para con su labor es innegable respaldado por un 68%, Grafica

<sup>25</sup> Fuente: Elaboración propia.

<sup>26</sup> Fuente: Elaboración propia.

Nb.6<sup>27</sup>, de la muestra tomada, además es conocido por cualquier persona el elevado grado de compromiso que tiene el contador, que es llevado al extremo en el ámbito familiar como lo podemos apreciar en la Ilustración FA057<sup>28</sup> donde apreciamos a un padre haciéndole un llamado de atención a su hijo por el manejo del dinero, aunque es importante enseñar esto a los hijos el caricaturista hizo mayor énfasis en la forma en que se imparte la corrección al menor.

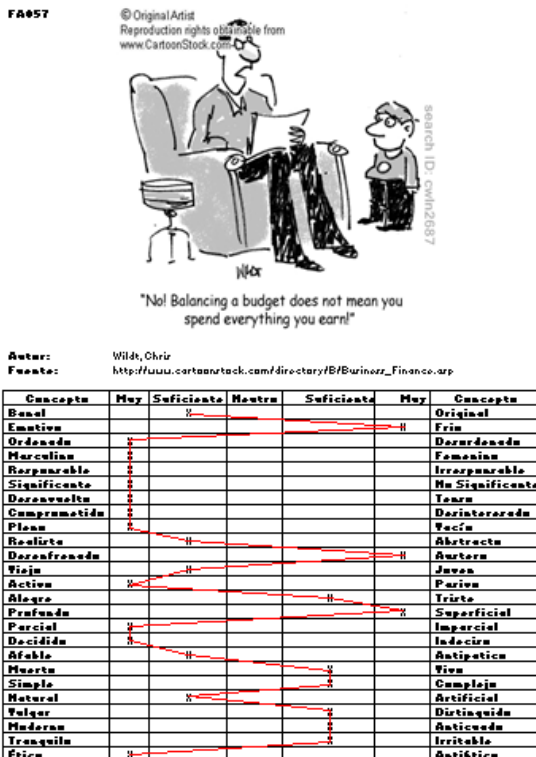


Ilustración 8. FA057.

<sup>27</sup> Fuente: Elaboración propia.

<sup>28</sup> Fuente: Elaboración propia.

### Categoría Decidido Vs Indeciso.

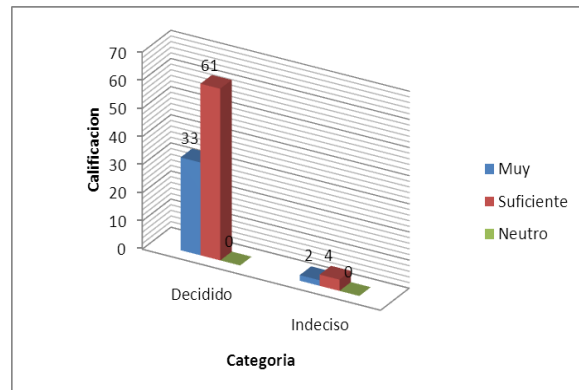


Grafico 7. Perfil Semántico Decidido Vs Indeciso.

Vuelven a reafirmarse las categorías como apreciamos en los anteriores Perfiles Semánticos una categoría reforzó los hallazgos de la otra, de igual forma la decisión del contador público, con un 94% Grafica No. 7<sup>29</sup>, es notable dado el hecho que de vivir la profesión sin estimar siquiera las demás circunstancias a su alrededor su meta es clara y fija su único fin es cumplirla sin importar el costo, como los podemos apreciar en la Ilustración FA098<sup>30</sup> donde el caricaturista dibuja a un auditor sacándole hasta la última moneda al contribuyente.

<sup>29</sup> Fuente: Elaboración propia.

<sup>30</sup> Fuente: Elaboración propia.

FA098



Autor: VD  
Fuente: <http://traldiburnozlanc.com/blaqup-content/uploads/2011/04/fp-ying-taxer-ir>

Concepto	Muy	Suficiente	Neutra	Suficiente	Muy	Concepto Original
Benel	X				X	Fin
Emotiva						Desordenada
Ordenada	X					Femenina
Marcelina	X					Irresponsable
Responsable		X				No Significativa
Significativa			X			Torna
Desconecta	X					Desorientada
Comprometida		X				Vacia
Plana				X		Abstracta
Realista				X		Austera
Desconecta				X		Joven
Vieja	X					Parva
Activa	X					Triste
Alegre					X	Superficial
Profunda				X		Imparcial
Parcial				X		Indecisa
Decidida	X				X	Antipática
Afable					X	Viva
Muerta					X	Compleja
Simple				X		Artificial
Natural				X		Distanciada
Vulgar				X		Anticuada
Moderna				X		Irritable
Tranquila	X					Antitética
Ética	X					

Ilustración 9. FA098.

### Categoría Desenfrenado Vs Austero.

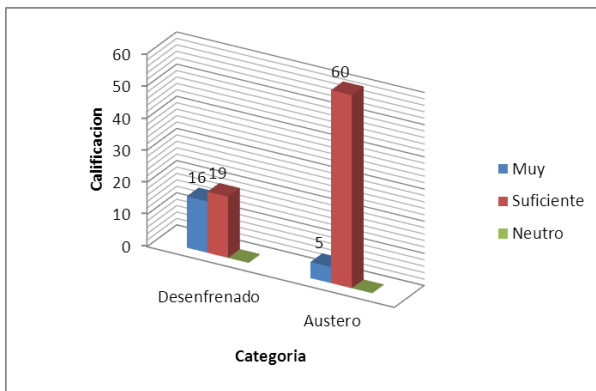


Grafico 8. Perfil Semántico Desenfrenado Vs Austero.

La interpretación acerca del perfil semántico de austeridad para el contador público establece un 65% de las calificaciones analizadas,

grafica No. 8<sup>31</sup>; lo cual lo vemos reflejado el excesivo uso racional del conocimiento contable como es el caso de la FA092<sup>32</sup> donde la señora sigue los consejos del contador y este es confundido con el esposo de esta, identificando el hijo como “deducible de impuestos”.

FA092



Autor: Coverly  
Fuente: [http://zotithamo.berkeley.edu/forum\\_thread.php?id=42953](http://zotithamo.berkeley.edu/forum_thread.php?id=42953)

Concepto	Muy	Suficiente	Neutra	Suficiente	Muy	Concepto
Benel		X				Original
Emotiva					X	Fin
Ordenada	X					Desordenada
Marcelina	X					Femenina
Responsable		X				Irresponsable
Significativa			X			No Significativa
Desconecta				X		Torna
Comprometida		X				Desorientada
Plana				X		Vacia
Realista				X		Abstracta
Desconecta				X		Austera
Vieja	X					Joven
Activa	X					Parva
Alegre					X	Triste
Profunda					X	Superficial
Parcial				X		Imparcial
Decidida	X				X	Indecisa
Afable					X	Antipática
Muerta					X	Viva
Simple				X		Compleja
Natural				X		Artificial
Vulgar				X		Distanciada
Moderna				X		Anticuada
Tranquila	X					Irritable
Ética	X					Antitética

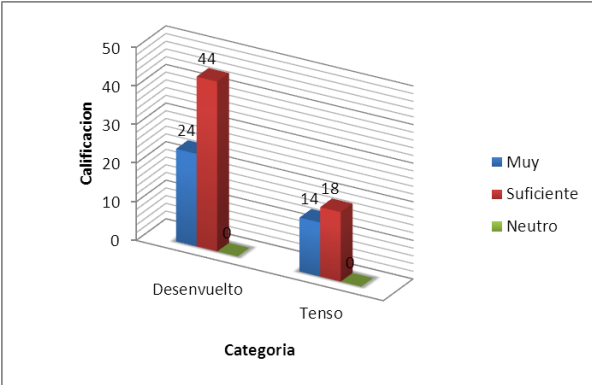
Ilustración 10. FA092.

### Categoría Desenvuelto Vs tenso.

<sup>31</sup> Fuente: Elaboración propia.

<sup>32</sup> Fuente: Elaboración propia.





**Gráfico 9. Perfil Semántico Desenvuelto Vs Tenso.** Los perfiles semánticos nos muestran en la gráfica No. 9<sup>33</sup> que las percepciones, de los caricaturas analizadas, un 68% de los contadores públicos posee un excelente manejo de tanto de tiempos como de

FA038



Autor: Voley, Bradford  
Fuente: [http://www.cartoonists.com/directory/BJ/Burrows\\_Finance.asp](http://www.cartoonists.com/directory/BJ/Burrows_Finance.asp)

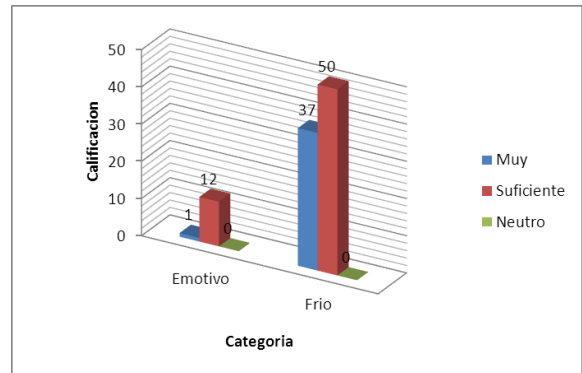
Concepto	Muy	Suficiente	Neutra	Suficiente	Muy	Concepto
Basel	0	0	0	0	0	Original
Emotivo	0	0	0	0	0	Frio
Ordenada	0	0	0	0	0	Desordenada
Mercurial	0	0	0	0	0	Femenina
Reservable	0	0	0	0	0	Irrreservable
Significante	0	0	0	0	0	No Significante
Desenvuelto	0	0	0	0	0	Tenso
Comprometida	0	0	0	0	0	Desinteresada
Plena	0	0	0	0	0	Vacía
Realista	0	0	0	0	0	Abstracta
Desordenada	0	0	0	0	0	Ordenada
Vicio	0	0	0	0	0	Joven
Activa	0	0	0	0	0	Pasiva
Alegra	0	0	0	0	0	Triste
Profunda	0	0	0	0	0	Superficial
Parcial	0	0	0	0	0	Imparcial
Decidida	0	0	0	0	0	Indecisa
Afable	0	0	0	0	0	Antipático
Mezcla	0	0	0	0	0	Viva
Simple	0	0	0	0	0	Complejo
Natural	0	0	0	0	0	Artificial
Vulgar	0	0	0	0	0	Distinguida
Moderada	0	0	0	0	0	Anticuada
Tranquila	0	0	0	0	0	Irritable
Ética	0	0	0	0	0	Antiética

**Ilustración 11. FA038.** movimientos además de los recursos

<sup>33</sup> Fuente: Elaboración propia.

que se les encomienda, dicho manejo genera una excesiva tensión en los profesionales y que en algunos casos como lo muestra la ilustración FA038<sup>34</sup> puede comprometer la salud del contador.

**Categoría Emotivo Vs Frio.**



**Gráfico 10. Perfil Semántico Emotivo Vs Frio.** Este es uno de los perfiles semánticos con mayor connotación dado que la imagen reflejada por el profesional contable es de una persona fría y calculadora, con más de un 87%, Gráfica No. 10<sup>35</sup>, de las calificaciones como se puede observar en la ilustración No.8 FA018<sup>36</sup> nos muestra a un auditor en un examen médico donde hace énfasis a la idea de que dichos profesionales no tienen corazón.

<sup>34</sup> Fuente: Elaboración propia.

<sup>35</sup> Fuente: Elaboración propia.

<sup>36</sup> Fuente: Elaboración propia.

FA018



Autor: Marty Bucella  
Fuente: <http://idealewater.cnrat-fink-rtaalic-senary-millinaire/>

Concepts	Muy	Suficiente	Neutra	Suficiente	Muy	Concepts
Basel						Original
Emotivo						Fris
Ordenado						Desordenado
Marciano						Femenino
Responsable						Irresponsable
Significante						No Significante
Desarrollado						Torpe
Comprometido						Desinteresado
Plano						Vacío
Realista						Abstracto
Desarrollado						Astuto
Vicio						Joven
Alegre						Triste
Profundo						Superficial
Parcial						Imparcial
Decidido						Indeciso
Afable						Antipático
Muerta						Viva
Simple						Complejo
Natural						Artificial
Vulgar						Distinguido
Moderno						Anticuado
Tranquilo						Irritable
Ético						Antiético

Ilustración 12. FA018.

### Categoría Ético Vs Antiético.

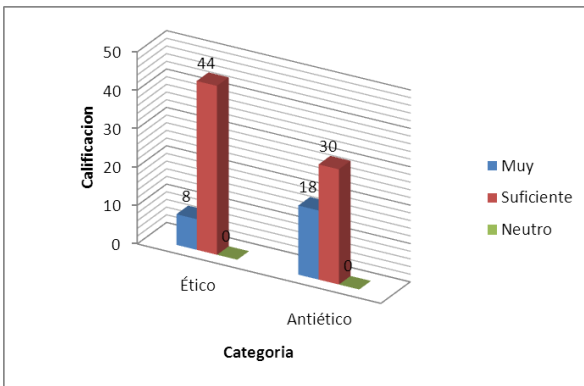


Grafico 11. Perfil Semántico Ético Vs Antiético. De una gran importancia para el profesional contable es establecer la imagen ética en desarrollo como profesional según la gráfica Nb. 11<sup>37</sup> un 52% de las imágenes analizadas muestran un comportamiento sin

<sup>37</sup> Fuente: Elaboración propia.

tacha frente a un 48% con un comportamiento opuesto, lo que muestra que la brecha entre ambas clases de profesionales es muy pequeña y esta debería ser una de las categorías en las cuales la diferencia entre ambas debería ser abismal por decir lo menos, es probable que un rezago de la imagen del contador de la época de los gánster oscurezca el perfil de los profesionales como se puede apreciar en la ilustración FA015<sup>38</sup>.

FA015



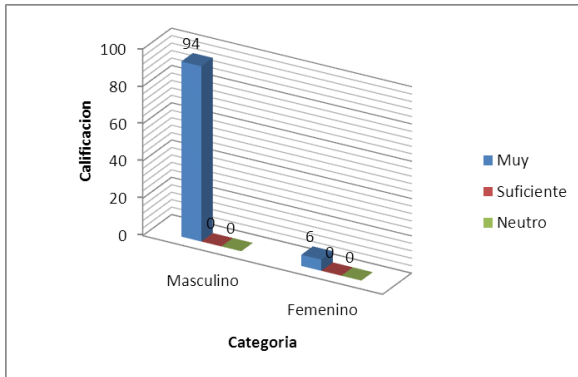
Autor: Xuan  
Fuente: [http://ianharcross.com/issue\\_14-13/](http://ianharcross.com/issue_14-13/)

Concepts	Muy	Suficiente	Neutra	Suficiente	Muy	Concepts
Basel						Original
Emotivo						Fris
Ordenado						Desordenado
Marciano						Femenino
Responsable						Irresponsable
Significante						No Significante
Desarrollado						Torpe
Comprometido						Desinteresado
Plano						Vacío
Realista						Abstracto
Desarrollado						Astuto
Vicio						Joven
Alegre						Triste
Profundo						Superficial
Parcial						Imparcial
Decidido						Indeciso
Afable						Antipático
Muerta						Viva
Simple						Complejo
Natural						Artificial
Vulgar						Distinguido
Moderno						Anticuado
Tranquilo						Irritable
Ético						Antiético

Ilustración 13. FA015.

### Categoría Masculino Vs Femenino.

<sup>38</sup> Fuente: Elaboración propia.



**Gráfico 12. Perfil Semántico Masculino Vs Femenino.**

El Gráfico No. 12<sup>39</sup> muestra un 94 % de la representación masculina frente a un 6% de representación femenina está marcada tendencia en la actualidad está siendo modificada ya



Author: Marge'98  
Fuente: <http://www.ananimiforthisism.com/accounting-humor.html>

Concepts	Muy	Suficiente	Neutro	Suficiente	Muy	Concepts
Basal						Original
Emotivo						Fris
Ordenada						Desordenada
Masculina						Femenina
Responsable						Irresponsable
Significativa						No Significativa
Desarrollada						Tonta
Comprometida						Desinteresada
Plana						Facón
Realista						Abstracta
Desarrollada						Antera
Vieja						Joven
Activa						Pasiva
Alegre						Triste
Profunda						Superficial
Parcial						Imparcial
Decidida						Indecisa
Ágil						Asistática
Muerta						Viva
Simple						Compleja
Natural						Artificial
Valgor						Distinguida
Moderna						Anticuado
Tranquila						Irritable
Ética						Antética

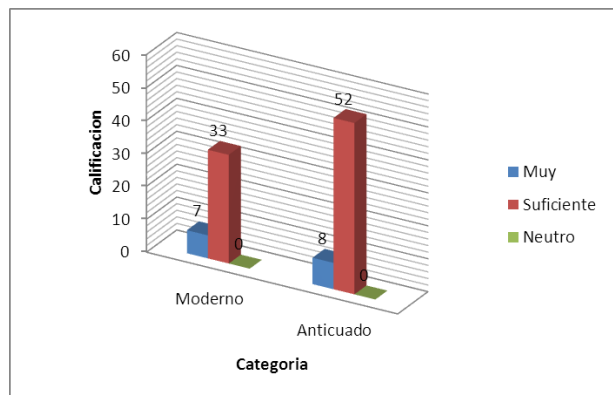
**Ilustración 14. FA003.**

<sup>39</sup> Fuente: Elaboración propia.

que la carrera de contador público está siendo muy apetecida por el género femenino ya que estas poseen habilidades innatas para desarrollar esta profesión como lo son su gran capacidad para administrar; la ilustración FA003<sup>40</sup> es un ejemplo de la representación femenina, hecha por el caricaturista con el seudónimo Marge'98, donde se puede apreciar a una dama dirigiendo una asamblea en la cual está rindiendo informe.

### Categoría Moderno Vs Anticuado.

La grafica No. 13<sup>41</sup> nos ilustra una tendencia marcada por un 60% del uso de los recursos que exhiben los profesionales frente al medio en cual



**Gráfico 13. Perfil semántico Moderno Vs Anticuado.**

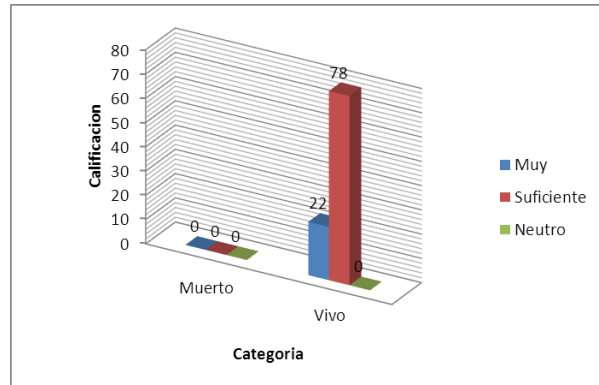
<sup>40</sup> Fuente: Elaboración propia.

<sup>41</sup> Fuente: Elaboración propia.

se desenvuelven a medida que ha pasado el tiempo hemos pasado de utilizar el ábaco a utilizar una gran cantidad de aparatos electrónicos y software pero la falta de actualización y el rápido avance de la tecnología ha hecho que los contadores no se encuentran a la vanguardia de los recursos que los rodean tomando así mucha fuerza las nuevas generaciones de contadores que han venido capacitándose en un ambiente extremadamente cambiante, que los ha capacitado para estos nuevos

presente. La ilustración del FA066<sup>42</sup> nos muestra como ese estereotipo aun en la actualidad continua vigente en una gran cantidad de compañías.

### Categoría Muerto Vs Vivo.



**Grafico 14. Perfil Semántico Muerto Vs Vivo.** Es indiscutible el referente que nos da este Perfil semántico ya que no solo hace referencia a la vida sino al como a la forma pasiva o activa en la que afrontamos el rol de contadores frente a la sociedad y en la que podemos decir que en un 100% de los casos tomamos con total disposición como lo podemos servir a los diferentes clientes, como se puede apreciar en la Grafica no.14<sup>43</sup> y la ilustración FA012<sup>44</sup>.

FA066



Autor: Rogout, Patrick  
Fuente: [http://www.cartoonstock.com/directory/R/Rogout\\_Finance.asp](http://www.cartoonstock.com/directory/R/Rogout_Finance.asp)

Concepto	Muy	Suficiente	Neutra	Suficiente	Muy	Concepto
Basal	X					Original
Emotivo				X		Fris
Ordenado	X					Desordenado
Metódico	X					Fansinco
Responsable		X				Irresponsable
Significativo	X					No Significativo
Desarrollado	X					Tanro
Comprometido	X					Desinteresado
Plano		X				Vecin
Realista	X					Abstracto
Desarrollado				X		Autoro
Viaje	X					Juven
Activo		X				Pasivo
Algo				X		Tinto
Profundo					X	Superficial
Parcial				X		Imparcial
Decidido	X					Indeciso
Afable				X		Antipático
Muerta					X	Vivo
Simple				X		Complejo
Natural				X		Artificial
Valioso					X	Distintivo
Moderno		X				Anticuado
Tranquila				X		Irritable
Ética		X				Antiética

**Ilustración 15. FA066.** retos que nos impone el tiempo

<sup>42</sup> Fuente: Elaboración propia.  
<sup>43</sup> Fuente: Elaboración propia.  
<sup>44</sup> Fuente: Elaboración propia.

FA012



Autor: Paulin  
Fuente: <http://www.crsheib.com/humor/>

Concepts	Muy	Suficiente	Neutra	Suficiente	Muy	Concepts
Banal		X				Original
Emotiva		X				Fria
Ordenada	X					Desordenada
Marculina	X					Femenina
Responsable	X					Irrresponsable
Significante	X					No Significante
Desarrollada	X					Teora
Compremetida	X					Desinterosada
Plana	X					Vecia
Realista	X					Abstracta
Desarrollada	X					Austera
Vieja	X					Joven
Activa	X					Pasiva
Alegre	X					Triste
Profunda	X					Superficial
Parcial	X					Imparcial
Decidida	X					Indecisa
Afable	X					Antipatica
Huerta	X					Viva
Simple	X					Compleja
Natural	X					Artificial
Vulgar	X					Distinguida
Moderna	X					Anticuada
Tranquila	X					Irritable
Etica	X					Antitica

Ilustración 17. FA012.

### Categoría Natural Vs Artificial.

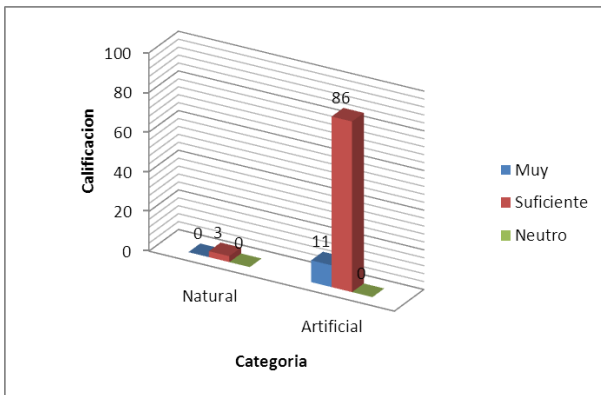


Grafico 15. Perfil semántico Natural Vs Artificial.

El presente perfil semántico refuerza lo encontrado en la análisis de banal Vs Original, como lo podemos

apreciar en el grafico No. 15<sup>45</sup> un 97% de las imágenes nos indican que el contador publico ha venido transformando “banalizando” algo tan importante como la imagen que da hacia los demás convirtiéndose en una persona superficial que solo concibe su entorno a través de sus conocimientos dando una imagen de un profesional artificial, metódico que se basa en series de datos estadísticos sobre los cuales toma decisiones convirtiéndose así en una especie de androide que transforma

FA054



Autor: Fran  
Fuente: [http://www.cartoonstock.com/directory/F/B/Burroz\\_Finco.asp](http://www.cartoonstock.com/directory/F/B/Burroz_Finco.asp)

Concepts	Muy	Suficiente	Neutra	Suficiente	Muy	Concepts
Banal	X					Original
Emotiva	X					Fria
Ordenada	X					Desordenada
Marculina	X					Femenina
Responsable	X					Irrresponsable
Significante	X					No Significante
Desarrollada	X					Teora
Compremetida	X					Desinterosada
Plana	X					Vecia
Realista	X					Abstracta
Desarrollada	X					Austera
Vieja	X					Joven
Activa	X					Pasiva
Alegre	X					Triste
Profunda	X					Superficial
Parcial	X					Imparcial
Decidida	X					Indecisa
Afable	X					Antipatica
Huerta	X					Viva
Simple	X					Compleja
Natural	X					Artificial
Vulgar	X					Distinguida
Moderna	X					Anticuada
Tranquila	X					Irritable
Etica	X					Antitica

Ilustración 16. FA054.

<sup>45</sup> Fuente: Elaboración propia.

la realidad de quienes lo contratan en su beneficio económico como lo podemos ver en la ilustración FA054<sup>46</sup> en una conversación de un contador con una mujer está basada en datos estadísticos lo que convierte al profesional en una persona superficial, triste, banal, artificial y vacía.

donde podemos observar una exageración del orden mostrado por los contadores en área contable.

### Categoría Ordenado Vs Desordenado.

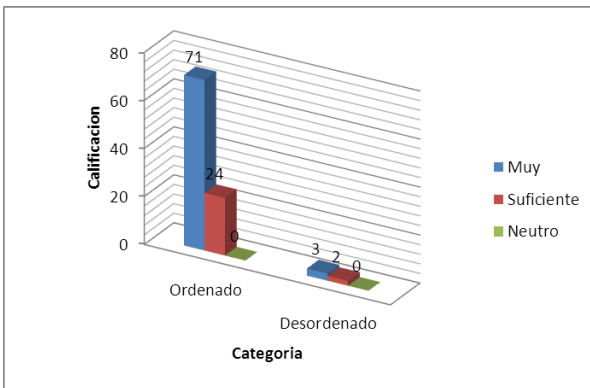


Grafico 17. Perfil Semántico Ordenado Vs Desordenado.

Dentro del perfil para el contador Público se espera que sea una persona muy ordenada debido a la cantidad de información que maneja y esto es confirmado con un 95% de las imágenes de los perfiles semánticos, grafica No16<sup>47</sup>, extraído de las imágenes analizadas como se puede ver en la ilustración FA056<sup>48</sup>

FA056



Autor: Pike, Davuqlar  
Fuente: [http://www.cartoonstock.com/directory/B/Business\\_Finance.asp](http://www.cartoonstock.com/directory/B/Business_Finance.asp)

Concepts	Muy	Suficiente	Neutra	Suficiente	Muy	Concepts
Banal						Original
Emotiva						Fria
Ordenada	X	X				Desordenada
Marceliano	X	X				Femenino
Responsable						Irresponsable
Significativa	X	X				No Significativa
Desconocida						Torpe
Comprometida						Desinteresada
Plana						Vacia
Realista						Abstracta
Desconocida						Ausente
Vicio						Joven
Activa	X	X				Pasiva
Alto						Baja
Profunda						Superficial
Parcial						Imparcial
Decidida	X	X				Indecisa
Afable						Antipática
Modesta						Viva
Simple						Complejo
Natural						Artificial
Vulgar						Distinguida
Moderna						Anticuada
Tranquila						Irritable
Etica						Antitética

Ilustración 18. FA056.

### Categoría Parcial Vs Imparcial.

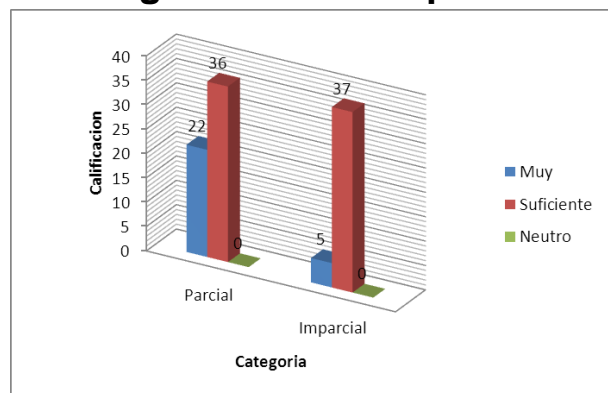


Grafico 16. Perfil Semántico Parcial Vs Imparcial.

De gran importancia para para cualquier profesional es mostrar su

<sup>46</sup> Fuente: Elaboración propia.

<sup>47</sup> Fuente: Elaboración propia.

<sup>48</sup> Fuente: Elaboración propia.

transparencia en la gráfica No. 17<sup>49</sup> podemos observar que en un 58% de las observaciones la imagen del contador parcializada frente a un 48% de imparcial, tal vez un dejo de la imagen del contador de los gansters o los fraudes que podemos ver en las noticias como el caso de Enron o de la Price waterhouse Cooper que podemos observar como es satirizado en la ilustración FA089<sup>50</sup>.

FA089



Autor: Jeremy  
Fuente: [http://www.kasaura.net/archive/2007\\_11\\_01\\_kasaurarchive.html](http://www.kasaura.net/archive/2007_11_01_kasaurarchive.html)

Concepts	Muy	Suficiente	Neutra	Suficiente	Muy	Concepts
Benel	X					Original
Emotiva				X		Fria
Ordenada	X					Desordenada
Marcelina	X					Femenina
Responsable				X		Irresponsable
Significante		X		X		No Significante
Desarrollada		X				Tejana
Cumprimentada					X	Desinteresada
Plana					X	Vacia
Realista					X	Abstracta
Desarrollada	X					Antena
Tibia		X				Joven
Activa		X				Parca
Alegre				X		Irisita
Profunda				X		Superficial
Parcial		X				Imparcial
Decidida				X		Indecisa
Afable				X		Antipatica
Muerta				X		Viva
Simple				X		Compleja
Natural				X		Artificial
Telur				X		Distraida
Moderada				X		Anticuada
Tranquila	X			X		Irritable
Etica				X		Antitica

Ilustración 19. FA089

### Categoría Realista Vs Abstracto.

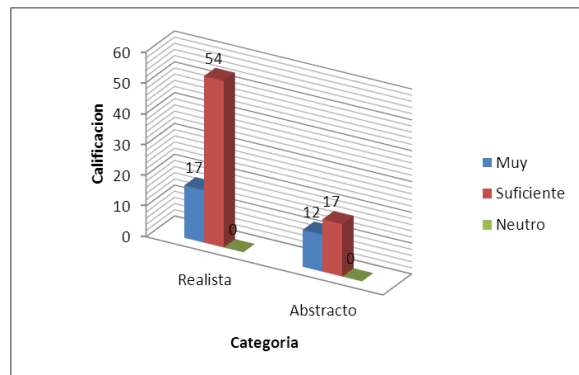


Gráfico 18. Perfil Semántico Realista Vs Abstracto.

El análisis de los perfiles semánticos nos muestra en el gráfico No. 18<sup>51</sup>, que un 71% de las imágenes son realistas en el sentido de que expone la realidad de un hecho o una característica que el dibujante haya deseado expresar en su caricatura es así como las abstracciones nos muestran sucesos irreales que enfatizan aún más las características que el autor haya deseado expresar al lector en su obra gráfica como lo es el caso de la comparación de los auditores con Drácula, un sujeto frío, sin corazón y Chupa sangre; que solo vive para desangrar al contribuyente, ilustración FA088<sup>52</sup>.

<sup>49</sup> Fuente: Elaboración propia.

<sup>50</sup> Fuente: Elaboración propia.

<sup>51</sup> Fuente: Elaboración propia.

<sup>52</sup> Fuente: Elaboración propia.



Autor: McMillan, Brad  
Fuente: [http://www.cartoonstock.com/directory/R/Business\\_Finance.asp](http://www.cartoonstock.com/directory/R/Business_Finance.asp)

Concepts	Muy	Suficiente	Neutra	Suficiente	Muy	Concepts
Basal	X					Original
Emotivo					X	Firm
Ordenado		X		X		Desordenado
Marculiano	X					Femenino
Responsable		X				Irresponsable
Significante		X				No Significante
Desarrollado				X		Teoro
Comprimetido	X					Desinteresado
Plano		X				Vecin
Realista				X		Abstracto
Desarrollado				X		Autora
Viejo		X				Joven
Activo		X				Pasivo
Alegre				X		Triste
Profundo				X		Superficial
Parcial		X				Imparcial
Decidido	X					Indeciso
Debil				X		Antipatico
Herido				X		Vivo
Simple				X		Complejo
Natural				X		Artificial
Vulgar				X		Distinguido
Moderno				X		Anticuado
Tranquilo				X		Irritable
Etica		X				Antietica

Ilustración 20. FA088.

### Categoría Responsable Vs Irresponsable.

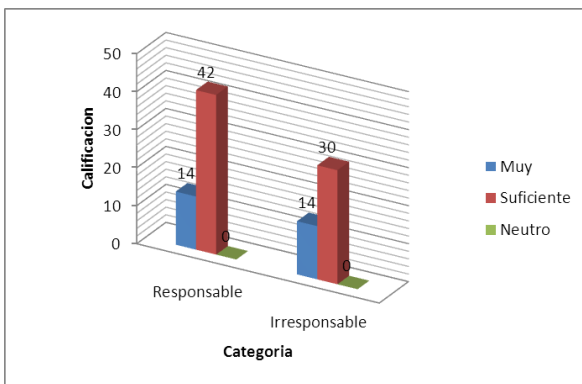


Grafico 19. Perfil semántico Responsable Vs Irresponsable.

Es claro que para los diferentes caricaturistas el rol del contador tiene muy definida la cualidad de la responsabilidad ya que como se

puede apreciar en el grafico Nb.19<sup>53</sup>, un 56% de las imágenes lo muestran, esto frente a un 44% donde el comportamiento del profesional deja mucho que desear ya sea por estar trabajando para empresas o personas de dudosa reputación o por que desean favorecer a su cliente de una forma u otra, como lo podemos ver en la ilustración FA047<sup>54</sup> donde a un contador se le pregunta en un examen cuanto es dos más dos a lo que responde cuanto quiere que sea .



Autor: Flanagan, Mike  
Fuente: [http://www.cartoonstock.com/directory/R/Business\\_Finance.asp](http://www.cartoonstock.com/directory/R/Business_Finance.asp)

Concepts	Muy	Suficiente	Neutra	Suficiente	Muy	Concepts
Basal	X					Original
Emotivo					X	Firm
Ordenado		X		X		Desordenado
Marculiano	X					Femenino
Responsable		X				Irresponsable
Significante	X					No Significante
Desarrollado				X		Teoro
Comprimetido	X					Desinteresado
Plano		X				Vecin
Realista				X		Abstracto
Desarrollado				X		Autora
Viejo		X				Joven
Activo		X				Pasivo
Alegre				X		Triste
Profundo				X		Superficial
Parcial	X					Imparcial
Decidido	X					Indeciso
Debil				X		Antipatico
Herido				X		Vivo
Simple				X		Complejo
Natural				X		Artificial
Vulgar				X		Distinguido
Moderno				X		Anticuado
Tranquilo		X				Irritable
Etica		X				Antietica

Ilustración 21. FA047.

<sup>53</sup> Fuente: Elaboración propia.

<sup>54</sup> Fuente: Elaboración propia.



Sim embargo tanto en los perfiles semánticos de Parcial e imparcial Como en el de Responsable e irresponsable debería existir una mayor tendencia al lado positivo de estas por lo menos hablando en términos del ideal del profesional ya sea del contador como para cualquier carrera.

### Categoría Significante Vs No Significante.

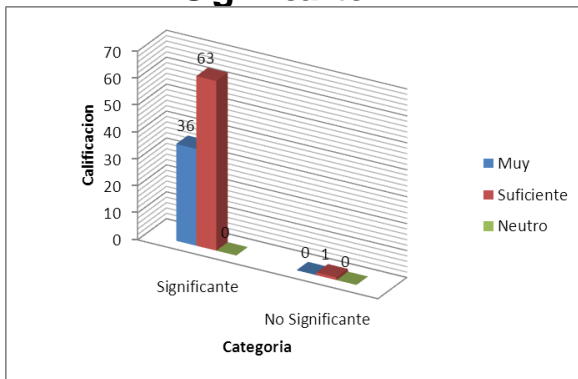


Grafico 20. Perfil Semántico Significante Vs No Significante.

Antes de empezar el presente análisis la presente categoría parecía algo irrelevante pero muy por el contrario en esta categoría podemos apreciar como cada uno de los diferentes caricaturistas expuso las características que son la base de la presente investigación y que decodificamos a diario tan solo con tomar un periódico ya que ellas crean

un referente que satiriza y/o resalta las cualidades de un individuo en una situación; se convierten en una especie de radiografía que captan un significado-mensaje que el lector decodifica de una manera imple pero muy compleja donde según el grado de conocimientos del decodificador puede establecer más enlaces y relaciones que nos permite establecer más percepciones de la realidad, aun sin el uso del lenguaje escrito, que para nuestro caso es la imagen del profesional contador público establecida a través de los ojos de los caricaturistas; respaldado con un

FA019



Accountant Dracula.

Autor: KES Kevin E Sinitk  
Fuente: [http://www.cartoonstock.com/directory/B/Business\\_Finance.asp](http://www.cartoonstock.com/directory/B/Business_Finance.asp)

Concepto	Muy	Suficiente	Neutra	Suficiente	Muy	Concepto
Benevol						Original
Emotiva						Fris
Ordenada						Desordenada
Mercurial						Fansima
Responsable						Irresponsable
Significante						No Significante
Desconocida						Teora
Compreendida						Desinteresada
Plana						Vecin
Realista						Abstracto
Desenfrenada						Austero
Vicia						Avoso
Activa						Pasiva
Alegre						Triste
Profunda						Superficial
Parcial						Imparcial
Decidida						Indecisa
Afable						Antipatico
Muerta						Viva
Simple						Complejo
Natural						Artificial
Vulgar						Distinguida
Moderna						Anticuada
Tranquila						Irritable
Etica						Antitética

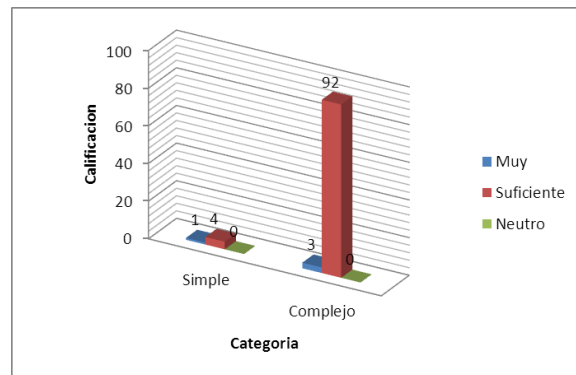
Ilustración 22. FA019.

99% de los perfiles semánticos, grafica No.20<sup>55</sup>, un ejemplo de esto lo encontramos en la ilustración FA019<sup>56</sup> donde apreciamos a un contador tipificado de vampiro llevando una teneduría tal vez de sus “victimas” con una ábaco que referencia el llevar cuentas o realizar sumatorias y restas, una mesa en completo orden una persona de elegante vestir muy concentrado con su labor, además en el fondo podemos observar una gran cantidad de diplomas que indican una gran cantidad estudio que le permite estar actualizado de todos los temas que lo rodean en su vida profesional y todas estas conceptualización y aún más se pueden inferir de esta caricatura elaborada por KES Kevin E Sinittk tan solo con el título “Account Dracula” jugando ingeniosamente con las palabras del título de conde ( en inglés Count) y con la palabra contador (en inglés Account) para crear un referente adicional del que unificados con las demás trazos de la imagen que se observa.

<sup>55</sup> Fuente: Elaboración propia.

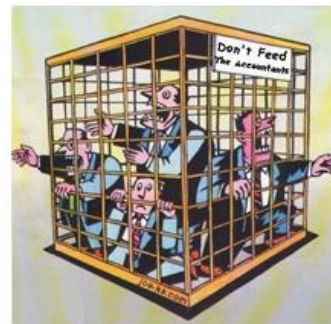
<sup>56</sup> Fuente: Elaboración propia.

### Categoría Simple Vs Complejo.



**Gráfico 21. Perfil Semántico Simple Vs Complejo.** El perfil semántico de complejo es ambiguo ya que por un lado nos da el referente a la complejidad del profesional publico tanto como a la complejidad de del tema y/o idea plasmada en la caricatura y por la cual realizamos las diferentes inferencias y establecemos un

FA001



Autor: ino-kr (Soudnima)  
Fuente: <http://theadirty30.club.com/knqhtaafriidav:tu0n0nimaioz/>

Concepts	Muy	Suficiente	Neutro	Suficiente	Muy	Concepts
Benevol	X					Original
Emotivo	X					Fria
Ordenada	X					Desordenada
Mercurial	X					Femenina
Responsable	X					Irresponsable
Significante	X					No Significante
Desconocida	X					Leana
Comprometida	X					Desinteresada
Plana	X					Vecin
Realista	X					Abstracto
Desafreada	X					Austero
Vieja	X					Joven
Activa	X					Pasiva
Alegre	X					Triste
Profunda	X					Superficial
Parcial	X					Imparcial
Decida	X					Indecis
Afable	X					Antipatico
Muerta	X					Viva
Simple	X					Complejo
Natural	X					Artificial
Vulgar	X					Distincida
Moderna	X					Anticuado
Tranquila	X					Irritable
Ética	X					Antética

### Ilustración 23. FA001.

significado lo cual es apoyado por un

95% de las calificaciones de los perfiles semánticos, grafica No.21<sup>57</sup>, es tan compleja la imagen del profesional que es utilizada como amenaza e intimidación como lo podemos apreciar en la ilustración FA001<sup>58</sup>.

### Categoría Tranquilo Vs Irritable.

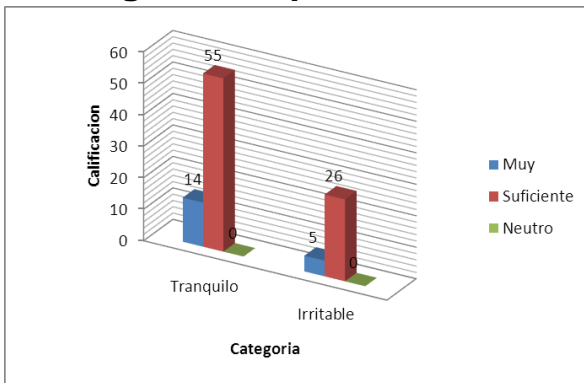


Grafico 22. Perfil Semántico Tranquilo Vs Irritable.

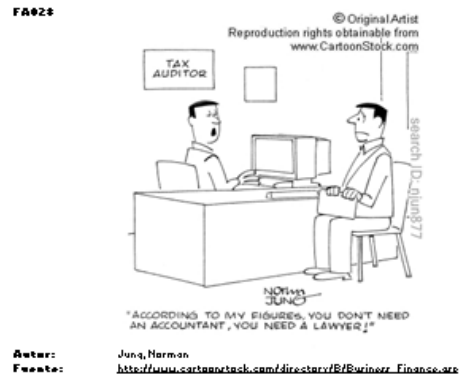
Un 69% de los perfiles semánticos, grafica No.22<sup>59</sup>, muestran al contador como un profesional tranquilo que desarrolla sus actividades dentro de unos límites manejables, ya sea por su orden o el manejo del tema, que le permiten desarrollar sus tareas; frente a un 31% que lo muestran irritable ya sea por la presión que ejercen terceros al solicitar información o por la gran responsabilidad que recae

<sup>57</sup> Fuente: Elaboración propia.

<sup>58</sup> Fuente: Elaboración propia.

<sup>59</sup> Fuente: Elaboración propia.

sobre sus hombros al manejar las finanzas de un ente económico o persona. En la ilustración FA028<sup>60</sup> podemos ver como un contador le dice a su cliente que según sus cuentas este no necesita un contador si no un abogado; mostrando una responsabilidad y profesionalismo con su cliente.

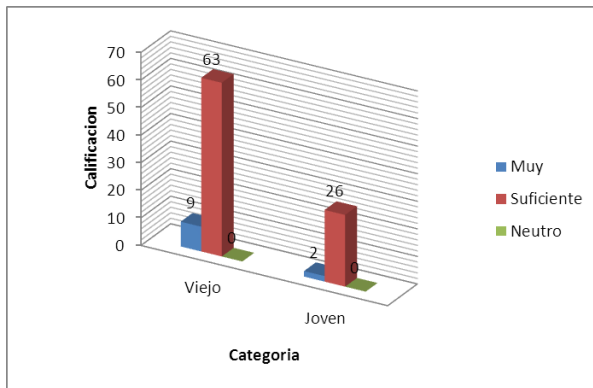


Concepts	Muy	Suficiente	Neutra	Suficiente	Muy	Concepts
Basal		H				Original
Enativo						Fris
Ordenado					H	Desordenado
Marculino						Femenino
Reservable						Irreservable
Significante						No Significante
Desarrollado						Tenaz
Comprometido						Desinterés
Flaco						Fecundo
Realista						Abstracto
Desenfreado						Austero
Vicio						Justo
Activo	H					Pasivo
Alegre					H	Triste
Profunda	H					Superficial
Parcial					H	Imparcial
Decidido	H					Indeciso
Afable						Antipático
Muerto						Vivo
Simple						Complejo
Natural						Artificial
Vulgar						Distinguido
Moderado	H					Atrevido
Tranquilo						Irritable
Etico						Antiético

Ilustración 24. FA028.

### Categoría Viejo Vs Joven.

<sup>60</sup> Fuente: Elaboración propia.



**Gráfico 23. Perfil Semántico Viejo Vs Joven.**  
 Tal vez uno de las categorías más comunes es esta en la cual enfrentamos la sabiduría y el experticia adquirido en el transcurso de una vida frente a la energía, la sangre nueva, que renueva con reingeniería o adaptaciones novedosas de conceptos viejos, dada la anterior claridad, los perfiles semánticos identifican con un 72% la intervención de profesionales maduros preferidos por la empresas para resolver las diferentes situaciones que pudiera surgir con la mayor ventaja para los empresarios experticia que no posee una persona neófito y que representan un 28% como lo podemos apreciar en la gráfica No.23<sup>61</sup>.

En la ilustración FA065<sup>62</sup> podemos observar aun un hombre maduro

<sup>61</sup> Fuente: Elaboración propia.

<sup>62</sup> Fuente: Elaboración propia.

ofreciendo dulces a unos niños en

FA065



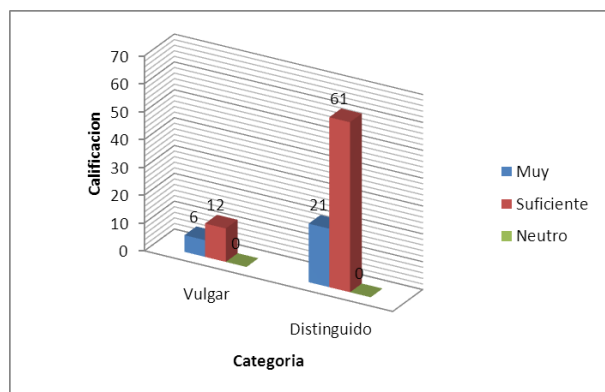
“Take a piece of candy and a tax form. The treat is a gratuity and therefore reportable income.”

Autor: Abbott, Bill  
 Fuente: [http://www.cartoonists.com/directory/B/Burrows\\_Finance.asp](http://www.cartoonists.com/directory/B/Burrows_Finance.asp)

Concepts	Muy	Suficiente	Neutra	Muy	Concepts
Basal	X				Original
Emotivo		X			Fris
Ordenado	X				Desordenado
Marculino	X				Femenino
Responsable		X			Irrresponsable
Significante		X			No Significante
Desarrollado	X				Tono
Comprometido	X				Desinteresado
Plano		X			Vecin
Realista		X			Abstracto
Desarrollado		X			Austero
Viejo		X			Joven
Activo		X			Pasivo
Alegre			X		Triste
Profundo				X	Superficial
Parcial			X		Imparcial
Decidido	X			X	Indeciso
Afable	X			X	Antipatico
Muerta				X	Viva
Simple				X	Complejo
Natural				X	Artificial
Vulgar				X	Distinguido
Moderno				X	Anticuado
Tranquilo			X		Irritable
Etica	X				Antitética

**Ilustración 25. FA065.**  
 noche de brujas a cambio de llenar un informe de impuestos identificado al contador como una persona adulta.

### Categoría Vulgar Vs Distinguido.



**Gráfico 24. Perfil Semántico Vulgar Vs Distinguido.**  
 Una de los perfiles semánticos del cual se esperaba mayor grado de

participación era este dado a la presentación del personal del profesional con un ejecutivo que desempeña sus labores en una oficina y debe rendir cuentas en cualquier momento y por lo tanto la presentación incide en gran manera en la credibilidad de quien presenta la información; en la Grafica Nb.24<sup>63</sup> un 92% de los perfiles semánticos respaldan esta tesis, tal como lo decía Honoré de Balzac<sup>64</sup> en esta frase:

*“Elegancia es la ciencia de no hacer nada igual que los demás, pareciendo que se hace todo de la misma manera que ellos.”*

Esto permite crear un sello distintivo que representa a cada profesional y que le asegura no solo un mercado sino un porvenir un ejemplo a seguir para los futuros profesionales que se educan en las diferentes instituciones educativas.

La Ilustración FA053<sup>65</sup> muestra al contador distinguido, elegante presto

a desarrollar las actividades propias de su labor.

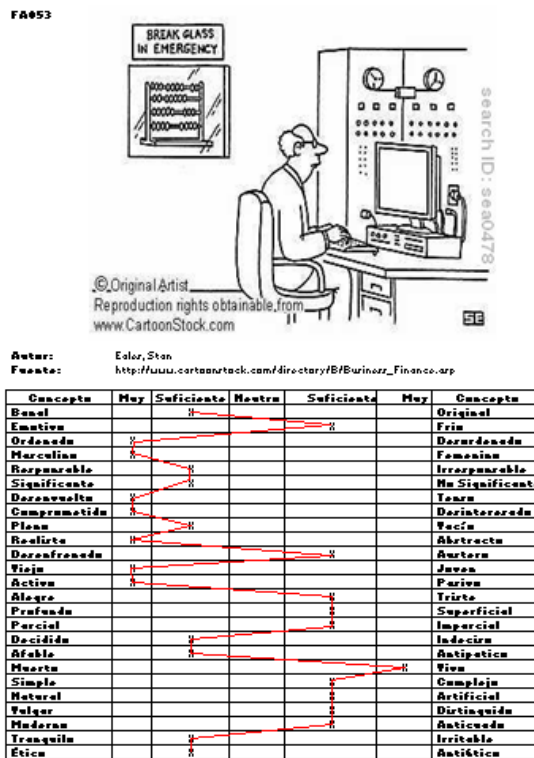


Ilustración 26. FA053.

<sup>63</sup> Fuente: Elaboración propia.

<sup>64</sup> (1799-1850) Escritor Francés.

<sup>65</sup> Fuente: Elaboración propia.

## **CONCLUSIONES.**

Es importante aclarar que las conclusiones de cada una de las características fue expuesta ampliamente en la anterior sección pero es importante resaltar que basado en la técnica de diferencial semántico se pudo hacer una comprensión de La imagen como una cristalización del mensaje cifrado al interior de las gráficas, a su vez permitiendo establecer a manera de conclusión que el profesional contador Público se caracteriza predominante por un persona con características como el orden, la modernidad y la pulcritud al vestir tanto el hombre como la mujer dan muestras de ello debido a que están obligados a vender su imagen para garantizar su competitividad en el medio.

Además también es de resaltar el grado de empatía que logra con su labor es tan así que los caricaturistas resaltan que aun en su entorno familiar sigue con la mente en su entorno profesional así como también que en algunas ocasiones se ve comprometida se salud mental y física en el desarrollo de su labores.

Personalmente pienso que el contador se ha convertido en una especie de “mutante” como lo titulan en la película “el maravilloso mundo de Magorium” dado la gran cantidad de facetas que debe asumir para que todo se vea reflejado en una imagen de servicio imparcial y sin tacha lo que le implica mutar-cambiar una gran cantidad malos procederes costumbre que se han adquirido como profesional.

## Bibliografía.

- Alba, j. l. (01 de mayo de 2006). *Reconocimiento de patrones GTS*. Recuperado el 7 de 12 de 2012, de Reconocimiento de patrones GTS:  
[www.gts.tsc.uvigo.es/pi/Reconocimiento.pdf](http://www.gts.tsc.uvigo.es/pi/Reconocimiento.pdf)
- Bernardo L, T. y. (01 de 07 de 2008). *Aplicacion de la vision artificial de la identificacion de figuras, tecnicas digitales III-Prolemas de ingenieria*. Recuperado el 07 de 11 de 2012, de Aplicacion de la vision artificial de la identificacion de figuras, tecnicas digitales III-Prolemas de ingenieria:  
[ww.frsn.utn.edu.ar/tecnicas3/problemas/Vision\\_artificial.pdf](http://www.frsn.utn.edu.ar/tecnicas3/problemas/Vision_artificial.pdf)
- Cobley, P. y. (2004). *semiotica para principiantes*. Buenos Aires- Argentina: Era naciente SRL
- Doisneau, R. (1 de 7 de 1952). *Análisis de la fotografía Robert doisneau, " los panecillos de Picasso"*. Recuperado el 7 de Noviembre de 2012, de Análisis de la fotografía Robert doisneau, " los panecillos de Picasso":  
[http://www.aloj.us.es/galba/digital/ciatimestre\\_ii/imagen\\_pagina/analisis\\_imagen.htm](http://www.aloj.us.es/galba/digital/ciatimestre_ii/imagen_pagina/analisis_imagen.htm)
- Mateos, G. G. (15 de 10 de 2011). *Analisis de imagenes*. Recuperado el 7 de mayo de 2012, de Analisis de imagenes:  
<http://dis.um.es/profesores/giensgm> Dept. de informatica y sistemas, universidad de Murcia.
- Osgood, C. E. (1956). *the measuring of meanig*. Illinois: University of Illinois Press.
- Soto, I. (1 de enero de 2012). *Perfil del contador publico*. Recuperado el 5 de mayo de 2012, de Perfil del contador publico:  
<http://www.mitecnologico.com/main/perfilcontadorpublico>

## ÍNDICE DE ANEXOS

ÍNDICE DE ANEXOS.....	45
ANEXO I: Tabla De Significados Terminos Para Analisis De Contenido.....	46
ANEXO II: Graficas Objeto Del Analisis De Diferencial Semantico.....	52



## ANEXO I. TABLA DE SIGNIFICADOS TERMINOS PARA ANALISIS DE CONTENIDO.

Tabla 7. Significado de términos.

PALABRA	SIGNIFICADO SEGUN REAL ACADEMIA DE LA LENGUA	PALABRA	SIGNIFICADO SEGUN REAL ACADEMIA DE LA LENGUA
<b>Banal:</b>	1. Adj. Trivial, común, insustancial.	<b>Original:</b>	1. Adj. Perteneciente o relativo al origen.  2. Adj. Que tiene, en sí o en sus obras o comportamiento, carácter de novedad. Un peinado original, Es un original.
<b>Emotivo:</b>	1. Adj. Perteneciente o relativo a la emoción.  2. Adj. Que produce emoción.  3. Adj. Sensible a las emociones.	<b>Frío:</b>	1. Adj. Que, respecto de una persona o cosa, muestra indiferencia, desapego o desafecto, o que no toma interés por ella. 2. Adj. Sin gracia, espíritu ni agudeza. <i>Hombre frío</i> <i>Respuesta fría.</i>
<b>Ordenado:</b>	1. Adj. Que guarda orden y método en sus acciones.	<b>Desordenado:</b>	1. Adj. Que no tiene orden.  2. Adj. Que sale del orden o ley moral. <i>Pasión, vida desordenada.</i>  3. Adj. Dicho de una persona: Que obra sin método y no cuida del orden en sus cosas.
<b>Masculino:</b>	1. Adj. Varonil, energético.	<b>Femenino:</b>	1. Adj. Que posee los rasgos propios de la feminidad.  2. Adj. Débil, endeble.
<b>Responsable:</b>	1. Adj. Obligado a responder de algo o	<b>Irresponsable:</b>	1. Adj. Dicho de una persona: A quien no se

	<p>por alguien. U. t. c. s.</p> <p>2. Adj. Dicho de una persona: Que pone cuidado y atención en lo que hace o decide.</p> <p>3. Com. Persona que tiene a su cargo la dirección y vigilancia del trabajo en fábricas, establecimientos, oficinas, inmuebles, etc.</p>		<p>puede exigir responsabilidad. U. t. c. s.</p> <p>2. Adj. Dicho de una persona: Que adopta decisiones importantes sin la debida meditación. U. t. c. s.</p> <p>3. Adj. Dicho de un acto: Resultante de una falta de previsión o meditación.</p>
<b>Significante:</b>	<p>1. Adj. Que significa.</p> <p>2. m. <i>Ling.</i> Fonema o secuencia de fonemas que, asociados con un significado, constituyen un signo lingüístico.</p>	<b>No significante</b> :	<p>1. Carece de significado.</p>
<b>Desenvuelto:</b>	<p>1. Adj. Que tiene desenvoltura.</p>	<b>Tenso:</b>	<p>1. Adj. En estado de tensión física, moral o espiritual.</p>
<b>Comprometido:</b>	<p>1. Adj. Que está en riesgo, apuro o situación dificultosa.</p>	<b>Desinteresado:</b>	<p>1. Adj. Desprendido, apartado del interés.</p> <p>2. Adj. Que no está motivado por un interés personal. <i>Fue una propuesta desinteresada.</i></p>
<b>Pleno:</b>	<p>1. Adj. Completo, lleno.</p> <p>2. Adj. Se dice de la parte central de algo. <i>La bala le hirió en pleno pecho</i></p> <p>3. Adj. coloquial. <i>Ec. Estupendo.</i></p>	<b>Vacío:</b>	<p>1. Adj. Falto de contenido físico o mental.</p> <p>2. Adj. Hueco, o falto de la solidez correspondiente.</p>
<b>Realista:</b>	<p>1. m. Forma de presentar las cosas tal como son, sin suavizarlas ni</p>	<b>Abstracto:</b>	<p>1. Adj. Que significa alguna cualidad con exclusión del sujeto.</p>

	<p>exagerarlas.</p> <p><b>2.</b> m. Sistema estético que asigna como fin a las obras artísticas o literarias la imitación fiel de la naturaleza.</p> <p><b>3.</b> m. <i>Fil.</i> Tendencia a afirmar la existencia objetiva de los universales. En este sentido equivale a idealismo y se opone a nominalismo. Estas denominaciones, de gran uso en la Edad Media, se han renovado en el pensamiento contemporáneo.</p>		<p><b>2.</b> Adj. Dicho del arte o de un artista: Que no pretende representar seres o cosas concretos y atiende solo a elementos de forma, color, estructura, proporción, etc.</p>
<b>Desenfrenado:</b>	<p><b>1.</b> Adj. Que se comporta sin moderación y con violencia.</p>	<b>Austero:</b>	<p><b>1.</b> Adj. Severo, rigurosamente ajustado a las normas de la moral.</p> <p><b>2.</b> Adj. Sobrio, morigerado, sencillo, sin ninguna clase de alardes.</p> <p><b>3.</b> Adj. Agrio, astringente y áspero al gusto.</p> <p><b>4.</b> Adj. Retirado, mortificado y penitente.</p>
<b>Viejo:</b>	<p><b>1.</b> Adj. Antiguo o del tiempo pasado.</p>	<b>Joven:</b>	<p><b>1.</b> Adj. De poca edad.</p>
<b>Activo:</b>	<p><b>1.</b> Adj. Que obra o tiene virtud de obrar. <b>2.</b> Adj. Diligente y eficaz. <b>3.</b> Adj. Que obra</p>	<b>Pasivo:</b>	<p><b>1.</b> Adj. Se dice del sujeto que recibe la acción del agente, sin cooperar con ella.</p>

	prontamente, o produce sin dilación su efecto.		2. Adj. Dicho de una persona: Que deja obrar a los demás, sin hacer por sí cosa alguna. 3. Adj. Se dice del haber o de la pensión que disfrutaban algunas personas en virtud de servicios que prestaron o del derecho ganado con ellos y que les fue transmitido.
<b>Alegre:</b>	<p>1. Adj. Poseído o lleno de alegría. <i>Juan está alegre</i></p> <p>2. Adj. Que siente o manifiesta de ordinario alegría. <i>Ser hombre alegre</i></p> <p>3. Adj. De aspecto o circunstancias capaces de infundir alegría. <i>Cielo, prado, casa alegre.</i></p>	<b>Triste:</b>	<p>1. Adj. Afligido, apesadumbrado. <i>Juan está, vino, se fue triste.</i></p> <p>2. Adj. De carácter o genio melancólico. <i>Antonia es mujer muy triste.</i></p> <p>3. Adj. Que denota pesadumbre o melancolía. <i>Cara triste.</i></p>
<b>Profundo:</b>	<p>1. Adj. Que penetra mucho o va hasta muy adentro. <i>Raíces profundas. Herida profunda.</i></p> <p>2. Adj. Intenso, o muy vivo y eficaz. <i>Sueño profundo. Oscuridad profunda. Pena profunda.</i></p> <p>3. Adj. Díficil de penetrar o comprender. <i>Concepto profundo.</i></p>	<b>Superficial:</b>	<p>1. Adj. Perteneciente o relativo a la superficie.</p> <p>2. Adj. Que está o se queda en ella.</p> <p>3. Adj. Aparente, sin solidez ni sustancia. 4. Adj. Frívolo, sin fundamento.</p>
<b>Parcial:</b>	1. Adj. Que juzga o	<b>Imparcial:</b>	1. Adj. Que juzga o

	<p>procede con parcialidad, o que la incluye o denota. Escritor parcial. Juicio parcial.</p> <p>2. Adj. Que sigue el partido de alguien, o está siempre de su parte.</p>		<p>procede con imparcialidad. Juez imparcial.</p> <p>2. Adj. Que incluye o denota imparcialidad. Historia imparcial.</p> <p>3. Adj. Que no se adhiere a ningún partido o no entra en ninguna parcialidad. .</p>
<b>Decidido:</b>	<p>1. Adj. Resuelto, audaz, que actúa con decisión.</p>	<b>Indeciso:</b>	<p>1. Adj. Dicho de una cosa: Sobre la cual no ha caído resolución.</p> <p>2. Adj. Perplejo, irresoluto, que tiene dificultad para decidirse.</p>
<b>Afable:</b>	<p>1. Adj. Agradable, dulce, suave en la conversación y el trato.</p> <p>2. Adj. Que se puede decir o expresar con palabras.</p>	<b>Antipático:</b>	<p>1. Adj. Que causa antipatía.</p>
<b>Muerto:</b>	<p>1. Adj. Que está sin vida. Apl. A personas., usado también como sustantivo.</p> <p>2. m. coloquial. Tarea fastidiosa, asunto pesado o carga indeseable.</p> <p>3. Adj. Dicho especialmente de un color: Apagado, desvaído, poco activo o marchito.</p>	<b>Vivo:</b>	<p>1. Adj. Que está en actual ejercicio de un empleo. U. m. en la milicia.</p> <p>2. Adj. Sutil, ingenioso.</p> <p>3. Adj. Listo, que aprovecha las circunstancias y sabe actuar en beneficio propio.</p> <p>4. Adj. Demasiado audaz, o poco considerado, en las expresiones o</p>

			acciones.
<b>Simple:</b>	<p>1. Adj. Sin composición.</p> <p>2. Adj. Desabrido, falto de sazón y de sabor.</p> <p>3. Adj. Sencillo, sin complicaciones ni dificultades.</p>	<b>Complejo:</b>	<p>1. Adj. complicado (enmarañado, difícil).</p> <p>2. Adj. Que se compone de elementos diversos.</p> <p>3. m. Conjunto o unión de dos o más cosas.</p>
<b>Natural:</b>	<p>1. Adj. Perteneciente o relativo a la naturaleza o conforme a la cualidad o propiedad de las cosas.</p> <p>2. Adj. Que se produce por solas las fuerzas de la naturaleza, como contrapuesto a sobrenatural y milagroso.</p> <p>3. Adj. Hecho con verdad, sin artificio, mezcla ni composición alguna.</p> <p>4. Adj. Espontáneo y sin doblez en su modo de proceder.</p> <p>5. Adj. Dicho de una cosa: Que imita a la naturaleza con propiedad.</p> <p>6. Adj. Regular y que comúnmente sucede, y, por eso, fácilmente creíble.</p>	<b>Artificial:</b>	<p>1. Adj. Hecho por mano o arte del hombre.</p> <p>2. Adj. No natural, falso.</p> <p>3. Adj. Producido por el ingenio humano.</p>
<b>Vulgar:</b>	<p>1. Adj. Común o general, por contraposición a <i>especial</i> o <i>técnico</i>.</p>	<b>Distinguido</b>	<p>1. Adj. Ilustre, noble, esclarecido.</p>

	<p><b>2.</b> Adj. Que no tiene especialidad particular en su línea.</p>		
<b>Moderno:</b>	<p><b>1.</b> Adj. Perteneciente o relativo al tiempo de quien habla o a una época reciente.</p> <p><b>2.</b> Adj. Que en cualquier tiempo se ha considerado contrapuesto a lo clásico.</p>	<b>Anticuado:</b>	<p><b>1.</b> Adj. Que está en desuso desde hace tiempo; pasado de moda; propio de otra época. Apl. A personas.</p>
<b>Tranquilo:</b>	<p><b>1.</b> Adj. Quieto, sosegado, pacífico.</p> <p><b>2.</b> Adj. Dicho de una persona: Que se toma las cosas con tiempo, sin nerviosismos ni agobios, y que no se preocupa por quedar bien o mal ante la opinión de los demás.</p>	<b>Irritable:</b>	<p><b>1.</b> Adj. Capaz de irritación.</p> <p><b>2.</b> Adj. Propenso a la irritabilidad. Fibra, genio irritable.</p>
<b>Etico:</b>	<p><b>1.</b> Adj. Perteneciente o relativo a la ética.</p> <p><b>2.</b> Adj. Recto, conforme a la moral.</p> <p><b>3.</b> f. Parte de la filosofía que trata de la moral y de las obligaciones del hombre.</p> <p><b>4.</b> f. Conjunto de normas morales que rigen la conducta humana. Ética profesional.</p>	<b>Antiético:</b>	<p><b>1.</b> Adj. Que denota o implica antítesis.</p>

## **ANEXO II. GRAFICAS OBJETO DEL ANALISIS DE DIFERENCIAL SEMANTICO**