



Demografia i immigració, 1991-2005

*Anna Cabré
Andreu Domingo*

Demografia i immigració, 1991-2005

1. Introducció: de l'estancament al ràpid creixement del segle XXI

La població de Catalunya a 1 de gener de 2006, segons les dades provisionals del padró continu de població de l'INE, era de 7.083.618 habitants, cosa que representa el 16% de la població espanyola. Des del 1991, l'evolució demogràfica de Catalunya ha fet un canvi espectacular, i ha assolit un augment ràpid que ha fet passar dels 6 milions del 1996 als 7 milions del 2006, i ha adquirit proporcions més que notables durant el primer quinquenni del segle XXI, que s'han palesat en el volum, en l'estructura i en la dinàmica de la població.

Després del període d'estancament que significà la dècada dels vuitanta, entre 1991 i 2000 es guanyaren 301.871 habitants, mentre que tan sols en el quinquenni que va del 2001 al 2005 el guany arribà a ser de 722.000 persones, passant d'un creixement anual acumulatiu en el primer període del 4,9‰ a un creixement en el segon del 24‰.

En l'estructura, l'envelliment segueix sent el tret característic del perfil de la població, degut tant a la davallada de la fecunditat des del 1976, i que tot just començarà a remuntar lentament des del 1995, com a l'allargament de l'esperança de vida, que ha passat dels 77,7 anys de mitjana al 1992 als 80,7 al 2004. En conseqüència, la proporció de persones grans ha crescut del 14,3% al 16,5% entre 1991 i 2005, mentre que la proporció d'infants entre 0 i 15 anys ha disminuït del 19,5% al 15%. També l'estructura s'ha beneficiat de la immigració recent, que ha alentit aquest ritme d'envelliment, directament o indirecta. Tan sols restant a la piràmide els nascuts a l'estranger (sense comptar els fills de pares estrangers nascuts a Catalunya), el pes dels majors de 65 anys al 2005 hauria arribat a representar el 18,2% del total, 2 punts per sobre de l'enregistrat efectivament.

Per acabar, però no menys important, haurem de destacar l'evolució de la dinàmica demogràfica. En primer lloc, cal assenyalar la ja esmentada recuperació de la fecunditat, que ha passat d'1,14 fills per dona al 1995 a 1,49 al 2004 (darreres xifres disponibles), i que significa un augment de 20.525 naixements. Però, sobretot, haurem de subratllar el paper de les migracions: el saldo migratori de 15.458 en el quinquenni 1991-1995 ha passat a 652.371 en el darrer quinquenni 2001-2005, i és el responsable del 90,3% d'augment de la població durant tot el període 1991-2006.

Aquest creixement extraordinari de la població no s'ha donat de manera uniforme ni en el temps ni en l'espai. Si observem l'evolució de la població i la distribució territorial del creixement per comarques (taules 1 i 2), veurem que mentre a la darrera dècada del segle xx hi havia comarques que seguien perdent població, amb decreixements que podien arribar al 8,9‰, com és el cas del Barcelonès, o al 5,7‰ de la Terra Alta, i amb nivells al voltant del 4‰ o 5‰ al Pallars Jussà, el Priorat, la Ribera d'Ebre, al segle XXI, totes les comarques han assolit creixements de població. El rècord absolut es produeix al Baix Penedès, que ha vist créixer la població

Taula 1. Totals de població de Catalunya per comarca, anys 1991, 1996, 2001 i 2005. Taxa de creixement anual acumulatiu (‰) de Catalunya per comarques, períodes 1991-2001 i 2001-2005

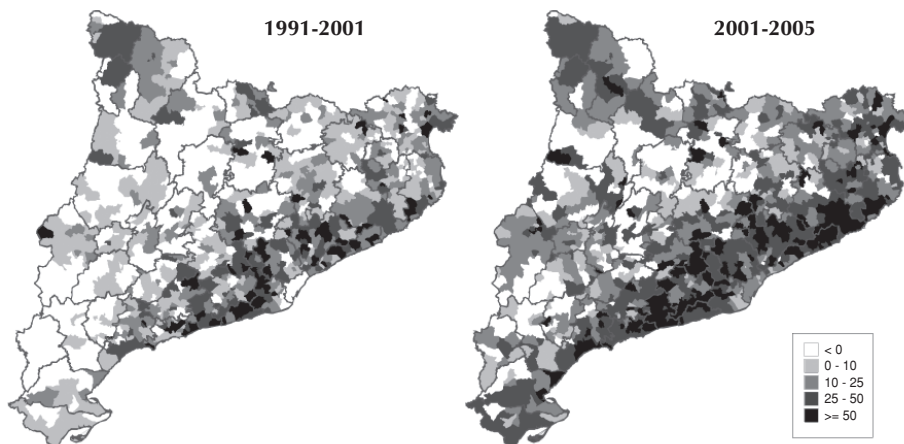
	Any				Taxa de creixement	
	1991	1996	2001	2005	1991-2001	2001-2005
Alt Camp	34.016	34.403	35.777	40.017	5,1	28,4
Alt Empordà	90.755	93.172	103.631	118.950	13,4	35,1
Alt Penedès	69.863	73.196	79.712	93.408	13,3	40,4
Alt Urgell	19.010	19.006	19.466	20.936	2,4	18,4
Alta Ribagorça	3.514	3.542	3.617	4.004	2,9	25,7
Anoia	82.450	86.964	92.263	105.376	11,3	33,8
Bages	152.177	152.586	155.118	169.114	1,9	21,8
Baix Camp	131.599	140.540	146.522	167.889	10,8	34,6
Baix Ebre	64.645	65.879	67.031	74.962	3,6	32,8
Baix Empordà	89.930	95.986	105.726	120.302	16,3	
Baix Llobregat	610.192	643.419	692.260	757.814	12,7	22,9
Baix Penedès	38.080	47.550	60.369	79.967	47,2	72,8
Barcelonès	2.302.137	2.131.378	2.105.302	2.215.581	-8,9	12,8
Berguedà	38.965	38.606	38.087	39.746	-2,3	10,7
Cerdanya	12.396	12.757	14.516	16.862	15,9	38,2
Conca de Barberà	18.001	18.285	18.780	20.057	4,2	16,6
Garraf	76.915	90.435	107.147	127.928	33,7	45,3
Garrigues	19.429	19.273	19.355	19.974	-0,4	7,9
Garrotxa	46.060	46.708	47.940	51.786	4,0	19,5
Gironès	125.875	129.044	138.659	160.838	9,7	37,8
Maresme	293.103	318.891	355.714	398.502	19,5	28,8
Montsià	54.307	54.765	57.584	64.181	5,9	27,5
Noguera	34.782	34.390	34.972	37.565	0,5	18,0
Osona	117.442	122.923	129.455	142.337	9,8	24,0
Pallars Jussà	12.860	12.817	12.390	12.566	-3,7	3,5
Pallars Sobirà	5.418	5.815	6.140	6.883	12,6	29,0
Pla d'Urgell	28.802	29.116	29.872	33.105	3,7	26,0
Pla de l'Estany	21.072	23.833	25.577	27.905	19,6	22,0
Priorat	9.475	9.212	9.228	9.665	-2,6	11,6
Ribera d'Ebre	23.055	22.442	21.951	22.925	-4,9	10,9
Ripollès	27.167	26.365	26.113	26.400	-3,9	2,7
Segarra	17.040	17.407	18.345	20.996	7,4	34,3
Segrià	163.575	163.691	166.826	183.954	2,0	24,7
Selva	98.255	104.833	119.906	144.420	20,1	47,6
Solsonès	10.792	11.171	11.638	12.764	7,6	23,4
Tarragonès	155.881	169.016	182.613	212.520	16,0	38,6
Terra Alta	12.945	12.584	12.231	12.724	-5,7	9,9
Urgell	29.789	30.181	31.316	34.117	5,0	21,6
Vall d'Aran	6.184	7.130	7.938	9.219	25,3	38,1
Vallès Occidental	649.699	685.600	731.844	815.628	12,0	27,5
Vallès Oriental	262.513	285.129	318.434	361.319	19,5	32,1
Catalunya	6.060.165	6.090.040	6.361.365	6.995.206	4,9	24,0

Font: cens de població 1991, INE; padró municipal d'habitants 1996, INE; padró continu a 1 de gener de 2001, INE; padró continu a 1 de gener de 2005, INE.

a un ritme del 72,8‰ acumulat per al període 2001-2005, la qual cosa li ha permès passar de 60.000 a gairebé 80.000 habitants. En aquest creixement espectacular el segueixen tres comarques de característiques ben diverses, la Selva amb el 47,6‰, el Tarragonès amb el 38,6‰ i la Cerdanya amb el 38,2‰, fet que il·lustra la generalització del creixement de la població, però també de la immigració, que com ja hem anunciat està al darrere de bona part d'aquest augment. També cal destacar que, tot i aquests increments enregistrats durant el darrer període, en el cas del Barcelonès, el Pallars Jussà i el Ripollès encara no han estat suficients per recuperar el nombre d'habitants que tenien al 1991. La tipologia de la pèrdua és força polaritzada. D'aquesta manera, la davallada del Barcelonès, que l'any 1991 tenia 2,3 milions d'habitants, i que al 2001 encara havia descendit a 2,1 milions, per assolir els 2,2 milions al 2005, exemplifica l'evolució iniciada als anys vuitanta a les àrees metropolitanes, caracteritzada per la pèrdua de població de les àrees centrals paral·lela al procés de suburbanització de la població. Mentre que els dos casos restants, el Pallars Jussà, que dels 12.860 habitants del 1991 arriba als 12.566 al 2005, o el Ripollès, que dels 27.000 habitants del 1991 arriba als 26.400 al 2005, se situen en el pol oposat: la tendència a restar població de les àrees més rurals, que pateixen sobretot algunes comarques pirinenques.

Finalment, per acostar-nos una mica més al detall espacial, s'han cartografiat en l'àmbit municipal els creixements per als dos períodes, la dècada dels noranta i el primer quinquenni del segle XXI. Els municipis que han crescut més en termes relatius són els municipis més petits, amb taxes de creixement superiors al 50‰ durant el darrer període; però sobretot, com veurem més endavant, els municipis on la presència de migració internacional ha estat més significativa són els municipis repartits a tot el litoral, i les capitals comarcals. El segon gran fet a subratllar és la reducció important del nombre de municipis que han patit algun decreixement. Si als darrers anys del segle XX el nombre de municipis amb pèrdues arribava a 316, en el primer quinquenni del segle XXI s'ha reduït significativament a 167, i el ruralisme n'és el comú denominador. En termes absoluts, és notori el creixement experimentat també pels municipis de l'àrea metropolitana de Barcelona (AMB), juntament amb els municipis abans esmentats.

Mapa 1. Taxa de creixement anual acumulatiu de Catalunya per municipis, 1991-2001 i 2001-2005

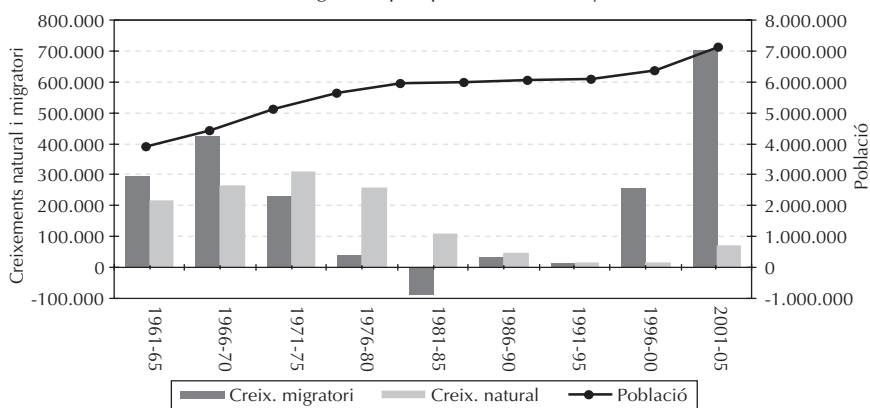


Font: cens de població 1991, INE; padró continu a 1 de gener de 2001, INE; padró continu a 1 de gener de 2005, INE.

2. Els components del creixement de la població, 1991-2005: el protagonisme del saldo migratori

Per posar en perspectiva el creixement assolit durant els darrers 15 anys, s'han representat els components del creixement, natural i migratori, des del 1961, en grups quinquennals (gràfic 1 i taula 2). Amb una primera ullada ens adonem de seguida que des dels anys noranta es dona una inflexió significativa en l'evolució demogràfica, determinada per la recuperació del saldo migratori. En primer lloc, apareix l'estancament abans esmentat dels anys vuitanta fregant sempre els 6 milions de persones, que esdevingueren un eslògan amb consistència provada a causa de la continuïtat (la població que al 1981 era de 5.959.530 habitants, deu anys més tard segueix sent de 6.059.494 persones). Aquest estancament s'explica per una disminució progressiva del creixement tant vegetatiu com migratori, amb fins i tot un saldo migratori negatiu en el primer quinquenni del 1981-1985 de gairebé 90.000 persones. En tercer lloc, el saldo migratori apareix com el protagonista indiscutible de la recuperació, que en el darrer quinquenni 2001-2005 és de 652.000 persones, que supera d'aquesta manera el que s'observa en el darrer quinquenni dels anys seixanta, quan les onades migratòries del segle xx van ser més nombroses, que ascendia a 426.000 persones. Cal remarcar que fins i tot en termes relatius, és a dir, posant en relació el saldo amb el total de la població, la intensitat està per sobre de l'experimentada aleshores. Si prenem com a indicador la relació entre el saldo migratori del quinquenni i la població mitjana del període, veurem que en el primer cas ens indica un impacte mesurable del 89,1‰, mentre que en el segon és del 97,7‰. Dit d'una altra manera, tant en termes absoluts com en termes relatius, l'aportació immigratòria del primer quinquenni del segle XXI supera la de qualsevol quinquenni del passat segle xx. Una darrera consideració des de la perspectiva de l'evolució a llarg termini seria que aquest creixement extraordinari significa, d'alguna manera, posar fi a l'etapa veritablement excepcional dels vuitanta i del principi dels noranta, caracteritzades per uns saldos migratoris reduïts, i estretament lligades a la crisi econòmica de l'època. De la mateixa manera, haurem de considerar que la represa dels moviments immigratoris a Catalunya, que ha fet créixer els saldos, es relaciona amb el cicle favorable de la conjuntura econòmica i que en el futur seguirà marcat per aquesta primacia del factor econòmic en la determinació dels saldos migratoris.

Gràfic 1. Creixement natural i creixement migratori quinquennal a Catalunya, 1961-2005



Font: censos, padrons i padró continu, INE.

Taula 2. Creixement natural i creixement migratori quinquennal a Catalunya, 1961-2005

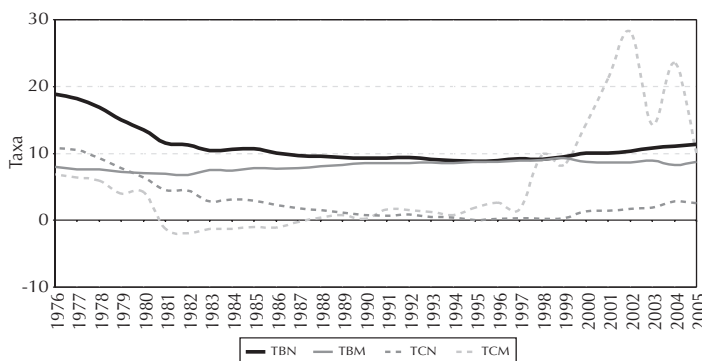
Any	Població	Període	Creix. total	Creix. natural	Creix. migratori
1960	3.925.779	1961-65	507.628	213.466	294.162
1965	4.433.407	1966-70	689.160	263.329	425.831
1970	5.122.567	1971-75	540.568	309.015	231.553
1975	5.663.135	1976-80	296.395	257.824	38.571
1981	5.959.530	1981-85	17.478	107.407	-89.929
1986	5.977.008	1986-90	82.486	45.767	36.719
1991	6.059.494	1991-95	30.546	15.088	15.458
1996	6.090.040	1996-00	271.325	14.083	257.242
2001	6.361.365	2001-05	722.253	69.716	652.537
2006	7.083.618				

Font: censos, padrons i padró continu, INE.

Si observem l'evolució de la mortalitat i la natalitat durant els darrers trenta anys (gràfic 2), podem veure reflectit un altre cop el protagonisme del fenomen migratori en el creixement natural, precisament des del principi dels anys noranta, però també la lleugera recuperació de la taxa bruta de natalitat durant la darrera dècada, després del sotrac que representà la disminució a partir de mitjan anys setanta.

De la seva banda, la taxa bruta de mortalitat determinada per una estructura per edats progressivament envellida presenta una evolució força regular, al voltant del 10‰. De fet, se'ns presenta un tríptic dividit en tres etapes molt diferenciades. Durant la primera etapa del 1976 al 1986, es tradueix l'impacte de la crisi econòmica i el final del *baby boom*, amb un descens ràpid de la natalitat i del creixement migratori. La segona etapa, del 1986 al 1996, està caracteritzada per l'estancament virtual dels indicadors, i arriben fins i tot a convergir les taxes brutes de mortalitat i natalitat (TBM i TBN). Per acabar, en la darrera etapa del 1996 al 2005, el salt del creixement migratori, però també la lleugera remuntada de la natalitat, en són els trets característics. Les oscil·lacions observades en el creixement migratori estan relacionades tant amb els efectes legislatius de les regularitzacions successives del 2000, 2001 i 2005 com amb els efectes de l'operació de la renovació padronal, ja recollits a les dades d'1 de gener de 2006, que significaren una disminució notable del nombre d'empadronaments, i per tant del creixement immigratori estimat.

Gràfic 2. Taxes brutes de mortalitat i natalitat, taxes de creixement net i d'immigració a Catalunya des del 1976 fins al 2005



Font: poblacions a 1 de gener, INE: 1976-1997 intercensals, 1998-2006 padró continu; naixements i defuncions: IDESCAT; moviment natural, 2005, INE.

2.1. La recuperació de la fecunditat

Els dos components del creixement de la població, fecunditat i mortalitat, han tingut canvis importants durant aquests anys, que no haurien de quedar eclipsats per l'ascensió migratòria fulgurant. En el terreny de la fecunditat ja hem assenyalat com al 1995 es tocava fons, i disminuïa fins a valors mínims a escala mundial amb un índex sintètic de fecunditat, que sintetitza el nombre de naixements per cada 1.000 dones en edat fèrtil, d'1,14 fills per dona (vegeu Miret, en premsa). Aquesta fecunditat es troba en franca recuperació, ja que, si bé és cert que l'augment dels naixements enregistrat des del 1995 és degut en bona part a l'increment de dones en edat fèrtil, també s'ha donat una pujada lenta però sostinguda de la fecunditat des d'aleshores, que ha ascendit fins a 1,49 fills per dona amb dades del 2004 (vegeu el gràfic 3 i la taula 3). Traduït en naixements, s'ha passat dels 53.809 naixements del 1995 als 79.766 del 2005, amb la qual cosa s'ha assolit el nivell del 1980. La recuperació, però, no ha frenat fins ara el retard en l'edat de la maternitat, que ha passat dels 29,29 anys al 1991 als 30,75 al 2004 (darrera data disponible). Amb tot, volem fer notar que el màxim es va assolir l'any 2000 amb 30,93 anys i que, encara que molt lleument, des d'aleshores no fa més que disminuir.

Taula 3. Evolució dels naixements i la fecunditat a Catalunya 1991-2004

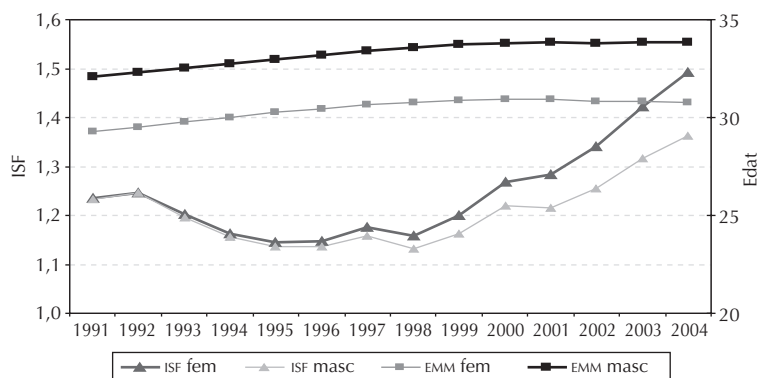
Any	Naixements	ISF fem.	EMM fem.	ISF masc.	EMM masc.
1991	56.162	1,24	29,29	1,23	32,08
1992	57.178	1,25	29,51	1,25	32,31
1993	55.745	1,20	29,77	1,20	32,53
1994	54.424	1,16	30,00	1,16	32,76
1995	53.809	1,14	30,25	1,14	32,99
1996	54.602	1,15	30,43	1,14	33,21
1997	56.701	1,18	30,67	1,16	33,41
1998	56.572	1,16	30,79	1,13	33,58
1999	59.359	1,20	30,88	1,16	33,73
2000	63.489	1,27	30,93	1,22	33,80
2001	64.722	1,28	30,92	1,22	33,82
2002	68.315	1,34	30,84	1,25	33,81
2003	72.980	1,42	30,84	1,32	33,82
2004	76.687	1,49	30,75	1,36	33,85
2005	79.766				

Font: 1991-2004, IDESCAT; 2005, provisionals, INE. Càlculs: CED.

Nota: ISF: índex sintètic de fecunditat (en el cas dels homes, nombre de fills nascuts per home en edat fecunda). EMM: edat mitjana de maternitat (en el cas dels homes, edat mitjana en la qual els homes són pares).

Per copsar millor l'evolució de la fecunditat durant els darrers quinze anys l'hem de contextualitzar amb el que ha estat succeint des del 1975, és a dir, des que s'inicià la davallada de la fecunditat. Amb aquest propòsit presentem l'evolució de les taxes de fecunditat per edat per ordre de naixement (gràfic 4). En el primer gràfic, que representa l'evolució per grups quinquennals per a tots els fills, es veu clarament que, juntament amb la reducció de la fecunditat general, el que s'ha esdevingut és un canvi de calendari de la fecunditat, amb un retard de la maternitat. Així, els grups 20-24 i 25-29 apareixen com els responsables remarcables del descens, amb una disminució a menys d'una tercera part del seu nivell inicial entre 1975 i 2004, mentre que la fecunditat a edats més grans augmenta de manera notable amb el pas del temps. És el cas del grup 30-34, que actualment és el de major fecunditat, juntament amb el

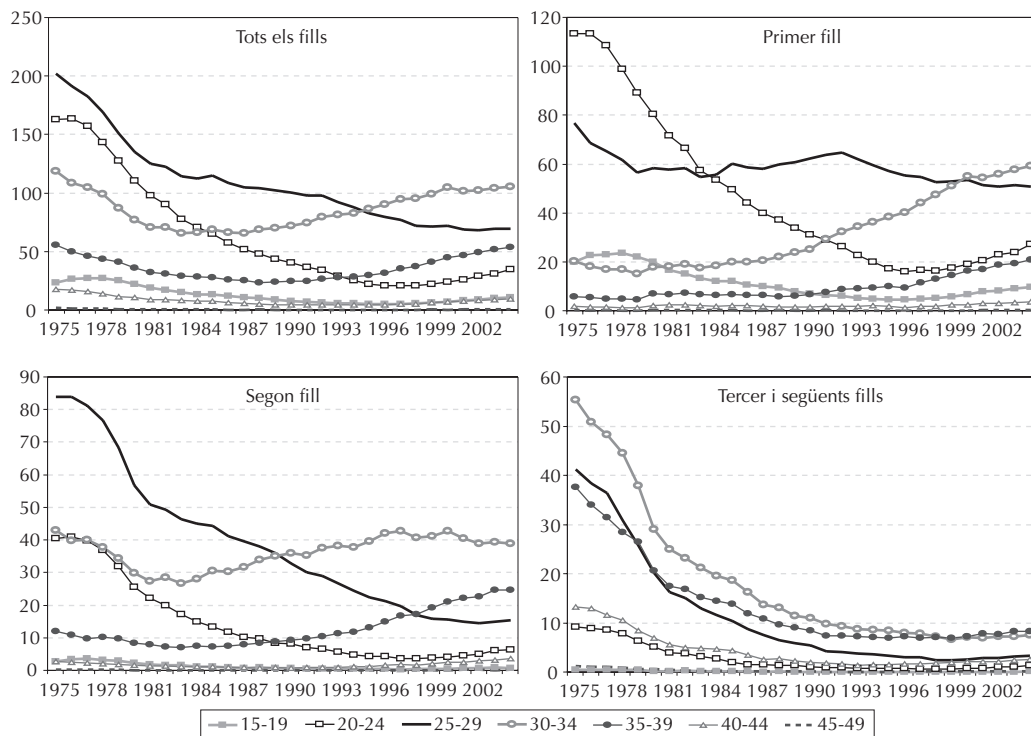
Gràfic 3. Evolució de l'índex sintètic de fecunditat i de l'edat mitjana a la maternitat, Catalunya 1991-2004



Font: 1991-2004, IDESCAT; 2005, provisionals, INE. Elaboració: CED.

grup 35-39 anys. La recuperació de la fecunditat a aquestes edats no ha pogut, però, compensar els efectes de la davallada entre les més joves. Malgrat tot, cal tenir en compte que aquesta evolució conjunta amaga una diversitat de situacions tant en el calendari com en la intensitat, que queda al descobert quan observem l'ordre de naixement.

Gràfic 4. Evolució de les taxes de fecunditat per edat quinquennal i ordre de naixement, Catalunya 1975-2004

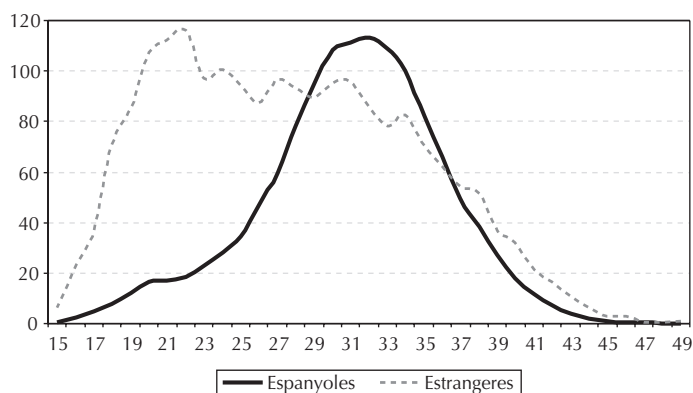


Font: elaboració pròpia, CED.

ments de primer ordre, és a dir, en l'evolució dels primers nascuts, es palesa l'efecte compensatori que en part ha tingut el canvi de calendari: la reducció de les més joves ha estat a bastament compensada per l'augment a partir dels 30 anys. També veiem com la reducció per al grup 25-29 anys és molt inferior a la que s'observa en el total de naixements. Mentre que en el segon fill les grans protagonistes són les dones de 35 a 39 anys, fet que il·lustra força bé el retard esmentat. Per finalitzar, en el tercer fill i següents, constatem la reducció de la grandària de la família que caracteritza el pas d'una situació de *baby boom*, com la que es vivia als anys setanta, a l'actual, seguint la tradició històrica iniciada al segle XIX de la universalització a Catalunya d'un model de família amb la "parelleta" com a gran objectiu, amb dos fills (vegeu Devolder, en premsa).

En darrer lloc, volem assenyalar que en aquest últim període l'influx de la fecunditat de les estrangeres comença a fer-se sentir, a causa del creixement dels efectius d'estrangeres, amb sobrerepresentació de les edats fecundes i amb un calendari de la fecunditat més jove. Si observem el gràfic 5, que representa la corba de la fecunditat per edat per a les dones de nacionalitat estrangera i les dones de nacionalitat espanyola a Catalunya l'any 2004, s'aprecia clarament el calendari completament divers: en les primeres, molt jove, amb un màxim als 22 anys, i en les segones, molt retardat, i assoleix el punt àlgid exactament 10 anys més tard, als 32. Les oscil·lacions que marquen la corba de les estrangeres a partir dels 22 anys corresponen al relativament escàs nombre de casos l'any 2004, quan els 14.603 fills nascuts de mare estrangera representaven el 19% del total de naixements. No és gaire agosarat augurar un increment sostingut de la fecunditat de les estrangeres tenint en compte dos factors: 1) l'augment més que considerable del volum de la població femenina estrangera en edat fèrtil i 2) l'acceleració de la dinàmica familiar dels estrangers en etapes madures de la immigració, com comença a ser l'actual (vegeu Devolder, 2006). Si considerem l'esmentada complementarietat de calendaris entre les dones de nacionalitat espanyola i les estrangeres, no cal estranyar-se tampoc, doncs, d'una sensible remuntada de la fecunditat.

Gràfic 5. Índex sintètic de fecunditat de les dones de nacionalitat estrangera i nacionalitat espanyola residents a Catalunya, 2004



Font: microdades de naixements 2004, INE.

2.2. El creixement continuat de la longevitat i els nivells de mortalitat

La població catalana gaudeix d'unes expectatives de vida entre les més elevades del món, amb 76,3 anys els homes i 83,4 anys les dones al començament d'aquest segle. El tret principal de les darreres dècades ha estat la concentració progressiva del guany d'anys de vida en edats cada cop més avançades, com queda palès en l'evolució de l'esperança de vida a l'edat de 65, que ha augmentat el 17% en els homes i el 20% en les dones en només vint anys (taula 4). Aquesta major supervivència ha esdevingut un factor clau d'envelliment de la piràmide poblacional per la seva cúspide, alhora que el mateix procés d'envelliment ha provocat que una proporció creixent de la població s'hagi beneficiat d'aquesta millora en la longevitat. Sobre aquesta tendència estructural, de desplaçament de la força de mortalitat, s'hi va superposar als anys vuitanta i principi dels noranta una trajectòria negativa dels riscos de morir en les edats adultes-joves, sobretot en els homes, que va provocar una ruptura momentània de la tendència ascendent de l'esperança de vida en néixer. Aquestes dues tendències contraposades no han tingut la mateixa intensitat en els homes i en les dones, cosa que s'ha traduït en un augment dels diferencials de vida mitjana d'1,2 anys, en passar dels 5,9 anys del 1970-1971 als 7,1 anys del 2000-2001, i se n'han localitzat els màxims a mitjan anys noranta amb 7,6 anys.

Taula 4. Evolució de l'esperança de vida en néixer i a l'edat 65 per sexe. Catalunya

		1980-1981	1985-1986	1990-1991	1995-1996	2000-2001	Diferència	
							Abs.	Rel.
E ₀	Homes	72,6	74,2	73,6	74,8	76,3	3,7	5%
	Dones	78,5	80,3	80,9	82,4	83,4	4,9	6%
	Dif. abs.	5,9	6,1	7,3	7,6	7,1		
E ₆₅	Homes	14,4	15,5	15,6	16,3	16,8	2,4	17%
	Dones	17,6	18,8	19,5	20,6	21,1	3,5	20%
	Dif. abs.	3,2	3,3	3,8	4,3	4,3		

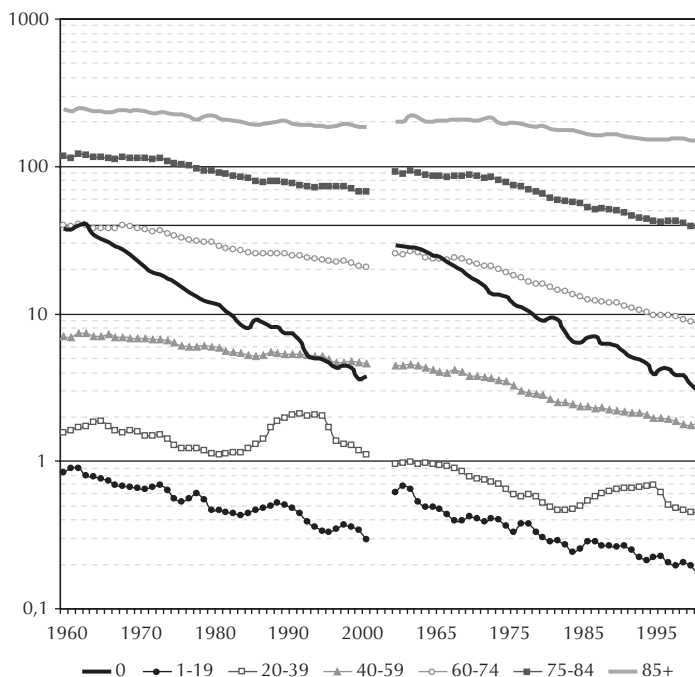
Font: elaboració pròpia.

L'evolució de les taxes estandarditzades per edat entre 1980-1981 i 2000-2001 reflecteix les grans tendències de la mortalitat a Catalunya: a) la culminació del descens de la mortalitat infantil; b) l'aparició d'una etapa d'increment de la sobremortalitat adulta-jove; c) la davallada de la mortalitat en les edats ancianes (gràfic 6).

En els darrers anys, l'extensió de la prevenció prenatal, els serveis de pediatria i els avenços científics han permès incrementar les probabilitats de supervivència durant el primer any de vida, amb una taxa de mortalitat infantil avui dia de l'ordre del 3,5‰ i amb un patró dominat per les malalties perinatals i congènites. La reducció dels riscos de morir en la infància i en l'adolescència també ha estat molt significativa, entorn d'un 40%, però encara resta un camp d'actuació, ja que actualment el 60% de les defuncions masculines d'1 a 19 anys i el 44% de les femenines són per causes externes, entre les quals destaquen entre els 15 i 19 anys els accidents de trànsit amb un 60% de les morts masculines i un 36% de les femenines.

L'aspecte negatiu de les tendències recents a Catalunya, comú a altres indrets de la resta d'Espanya, va ser l'increment de la sobremortalitat adulta-jove. Els accidents de trànsit, la sida i les causes relacionades amb el consum de drogues van restar 0,8 anys a l'esperança de vida

Gràfic 6. Taxes estandarditzades de mortalitat (%). Mitjana de dos anys. Catalunya



Nota: taxes estandarditzades utilitzant com a població tipus la d'ambdós sexes a 1 de gener del 2003.
Font: elaboració pròpia.

dels homes i 0,2 anys a la de les dones a la dècada dels vuitanta. La tendència alcista de la mortalitat per accidents de trànsit es va interrompre al principi dels anys noranta, mentre que la de la SIDA es va perllongar fins a mitjan aquella dècada. Si bé en els darrers anys s'ha invertit la tendència, no deixa de ser significatiu que, a diferència de la resta d'etapes del cicle vital, al començament d'aquest segle els nivells de mortalitat són similars als que s'observen al principi dels anys vuitanta.

En les edats adultes, entre els 40 i els 59 anys, la taxa estandarditzada de mortalitat s'ha reduït el 22% en els homes, amb una evolució per causes caracteritzada per una estabilitat en els tumors i una reducció de la mortalitat per cirrosi i per malalties isquèmiques. En les dones, la millora encara ha estat més significativa, del 37%, a causa d'un comportament més favorable de les malalties cerebrovasculars, que al 1980-1981 eren la tercera causa de mort en aquest col·lectiu i al 2000-2001 són la vuitena. En aquest segment de població, el patró de morbimortalitat està cada cop més dominat pels tumors, que representen el 45% de les defuncions masculines i el 57% de les femenines al 2000-2001. L'evolució de la mortalitat entre els 60 i els 74 anys ha estat similar, amb una caiguda del 31% en la taxa masculina i del 45% en la femenina, a causa d'una minva de la mortalitat per malalties de l'aparell circulatori, essent també significativa l'aportació de les causes de l'aparell respiratori en els dos sexes i de la cirrosi en els homes.

En les edats més avançades, si bé la caiguda relativa de les taxes ha estat menor, ha representat una reducció important de la seva magnitud absoluta i, per tant, un avenç considerable

en la supervivència. A tall d'exemple, la taxa estandarditzada per a la població de 85 anys i més s'ha reduït del 2.238‰ al 1.853‰ en els homes i del 1.884‰ al 1.495‰ en les dones; o dit en altres paraules, en només vint anys de cada 10.000 catalans majors de 85 anys en sobreviuen 390 més pel descens de la mortalitat. A més, en aquestes edats és on s'ha produït la transformació més important del patró de morbiditat, ja que s'han reduït a la meitat en la població més anciana les causes de l'aparell circulatori en els dos sexes. El descens d'aquestes malalties ha fet emergir una sèrie de causes implicades en el procés d'envelliment, i s'ha configurat una estructura de la mortalitat en la qual adquireixen rellevància els trastorns mentals i les causes del sistema nerviós, que al 2000-2001 eren el 10% de les defuncions d'homes de més de 85 anys i el 15% de les de dones.

La major supervivència dels catalans en les dues darreres dècades, sobretot en les edats ancianes, es constata clarament si considerem que, amb les condicions de mortalitat del bienni 1980-1981, el 72% de les dones assoliria els 75 anys, i els restaria encara per viure 10,3 anys, mentre que amb les del 2000-2001 sobreviu el 83%, amb unes expectatives de vida restants de 12,9 anys. És a dir, s'ha produït un increment significatiu tant del nombre d'individus que sobreviu a edats avançades com del nombre d'anys que poden esperar viure.

Els trets descrits anteriorment són propis d'una societat que es troba immersa en allò que s'anomena la "quarta fase de la transició epidemiològica" i que es caracteritza per una reducció sostinguda de les taxes de mortalitat de la població anciana, per un desplaçament de les malalties cròniques i degeneratives i per una major longevitat de la població com a resultat de la concentració del guany d'anys de vida en edats cada cop més avançades (vegeu Blanes i Spijker, en premsa).

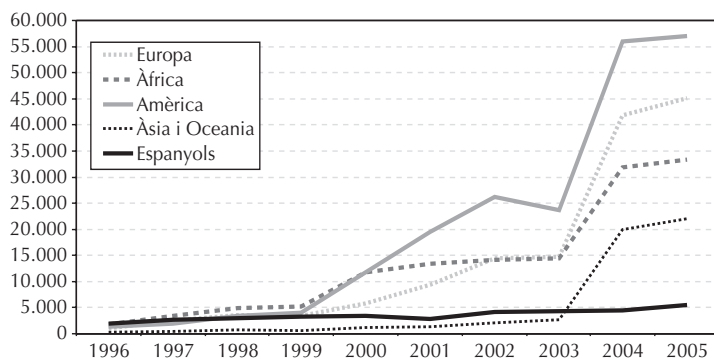
2.3. El boom immigratori

Com ja s'ha assenyalat al llarg del text, la diferència entre les entrades i les sortides a Catalunya, el saldo migratori, és el principal factor explicatiu de l'evolució recent de la població a Catalunya. El tret característic ha estat l'acceleració dels moviments immigratoris arribats des de l'estranger, fins al punt que podem parlar de "boom immigratori" (vegeu Domingo i Gil, 2006). Si bé l'arribada de persones de nacionalitat estrangera a Catalunya és un fenomen remarcable des de principi dels anys noranta, com s'ha pogut anar constatant pel creixement progressiu dels seus efectius, no és fins al 2000 que per primer cop els fluxos d'estrangers depassen els d'espanyols (33.933 persones arribades de l'estranger amb el 90% d'estrangers, per 30.251 arribades de la resta d'Espanya amb el 85% d'espanyols). Malgrat la subestimació que representa la no-inclusió freqüent de les altes per omissió (que reflecteixen majoritàriament els moviments d'estrangers a molts municipis), que augmentaria notablement el còmput dels estrangers, és a partir d'aleshores que podem parlar d'internacionalització plena dels moviments migratoris. Per a l'any 2005, que és el darrer any de què es disposa de xifres, i tenint en compte encara les limitacions en la cobertura de les estadístiques de variacions residencials, les altes procedents directament de l'estranger registrades a Catalunya representaven ja el 76% de les 214.000 altes d'aquest any. El protagonisme clar de les entrades originades més enllà de les fronteres espanyoles, que coincideix amb una conjuntura econòmica favorable que ha esperonat de la mateixa manera la migració interna (Recaño i Cabré, 2003), està també estretament

relacionat amb l'efecte directe i indirecte de les regularitzacions de l'any 2000 i 2001 (vegeu Recaño i Domingo, 2006), a més de l'increment estadístic que es pot imputar a una cobertura millor en el registre de les altes i la inclusió per primer cop l'any 2004 de les anomenades altes per omissió (vegeu Domingo, 2004).

Amb l'inici del segle XXI, la immigració internacional s'accelera (incloent-hi els migrants de nacionalitat espanyola): el 87% de les gairebé 597.000 entrades comptabilitzades des del 1991 es correspon a les registrades entre 2000 i 2005, en connexió clara amb els processos de regularització abans esmentats. A aquests corrents, haurem d'afegir els estrangers que procedeixen de la resta d'Espanya, migracions que també s'han incrementat notablement: si al principi de la dècada dels noranta els estrangers no arribaven al 2% de totes les altes degudes a la migració procedent de la resta d'Espanya, l'any 2005, tot i que també s'han incrementat els fluxos d'espanyols arribats, ja representaven el 40% del total, pel paper ascendent dels estrangers en les migracions internes (Recaño, 2003).

Gràfic 7. Fluxos internacionals arribats a Catalunya per grans agrupacions continentals, 1996-2005



Font: estadística de variacions residencials, INE.

Com es pot apreciar en el gràfic 7, l'acceleració de la immigració internacional dels darrers anys s'ha caracteritzat per l'increment espectacular dels fluxos procedents d'Amèrica, que han representat el 37% d'entrades dels darrers cinc anys. Dins d'aquests fluxos, més del 98% correspon als països de l'Amèrica Llatina i, encara entre aquests, certes nacionalitats han tingut un paper destacat, com l'Equador i Colòmbia, concentrat entre 2000 i 2003 coincidint amb les operacions de regularització del 2000 i 2001 i les demandes de visat respectives als seus nacionals, o l'Argentina, arran de la crisi del 2001, o Bolívia, en els darrers anys, relacionada tant amb la crisi política i econòmica del país com amb l'anunci de la demanda de visat per part del Govern espanyol a partir de l'any 2007. En tot cas, des del 2000 fins al 2005, els fluxos procedents de Colòmbia han representat el 18,5% de tots els llatinoamericans, els de Bolívia el 16%, els de l'Argentina el 12% i els de l'Equador el 10,3%. De la mateixa manera, es pot observar un augment gens desestimable dels fluxos d'europaus, que han passat de representar el 19% al 2001 al 27,3% al 2005, a causa sobretot de la presència progressiva dels fluxos procedents dels països de l'est, el 58% del total d'europaus per als mateixos anys. Entre les nacionalitats d'aquesta regió que més han crescut s'ha

d'esmentar la immigració romanesa, que pràcticament inexistente al 1996, i amb tan sols el 17% al 2000, ha passat a representar el 30,5% dels corrents immigratoris d'estrangers europeus.

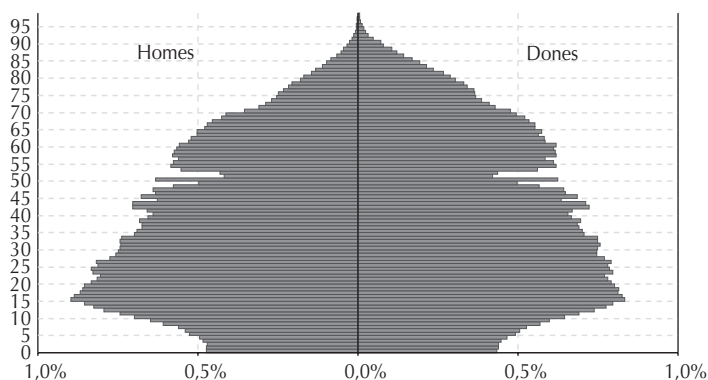
Aquesta puixança de la immigració llatinoamericana, en primer lloc, i de la procedent dels països de l'est d'Europa, en segon, que s'ha donat arreu d'Espanya, afavorida per les operacions de regularització, ha fet parlar alguns autors de preferència clara per aquests orígens geogràfics (Izquierdo, López de Lera i Martínez Buján, 2002), i a d'altres de substitució dels migrants per nacionalitats (Domingo, 2006). Així, es pot veure com el creixement dels llatinoamericans i dels nacionals dels països de l'est d'Europa coincideix amb un estancament dels fluxos procedents de l'Àfrica, coincidint amb les regularitzacions i altres mesures polítiques i legislatives que incentivaren les migracions de les dues primeres regions (les demandes de visat ja esmentades i altres acords bilaterals amb països de la regió). En l'increment dels dos darrers anys haurem de comptar els efectes visibilitzadors del procés de normalització del 2005, més l'afegit de les dades de les altes per omissió a partir del 2004. Finalment, el lleuger increment de l'arribada d'espanyols procedents de l'estranger en els darrers anys pot explicar-se per les polítiques orientades a facilitar el retorn d'antics migrants espanyols i l'agilitació de l'accés a la nacionalitat espanyola per als descendents d'antics migrants, sobretot per a certes nacionalitats llatinoamericanes.

3. Els canvis en l'estructura de la població: alentiment de l'envelliment

3.1. El rejuveniment

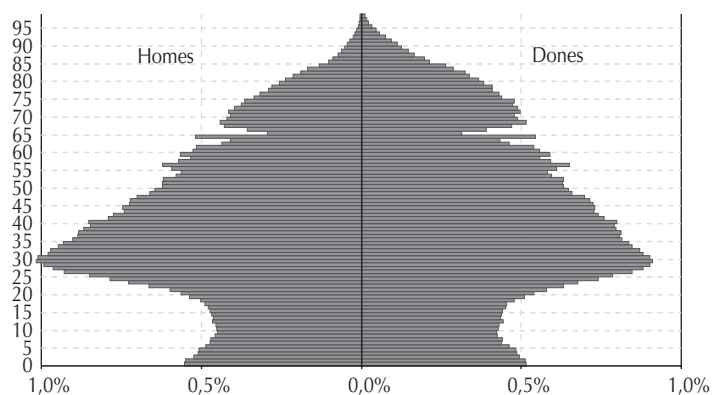
L'estructura per sexe i edat de la població, recollida en forma de piràmide, fa de notari dels canvis demogràfics del passat segle xx i el primer quinquenni del XXI. És clarament perceptible el forat de la davallada brusca de la fecunditat deguda als efectes de la Guerra Civil, així com els efectes de les migracions arribades de la resta d'Espanya, el *baby boom* i la davallada brusca de la fecunditat posterior.

Figura 1. Piràmide de població de Catalunya, 1991



Font: cens de població i habitatge, 2001, INE.

Figura 2. Piràmide de població de Catalunya, 2005



Font: padró continu de població, a 1 de gener de 2005, INE.

La comparació entre l'estructura que apareixia al 1991 i la que se'ns mostra al 2005 (vegeu les figures 1 i 2) posa en relleu principalment la recuperació de la fecunditat, així com el pes de les generacions plenes nascudes entre 1960 i 1975, sobre les quals, en part, s'encavalquen les aportacions de la immigració internacional recent.

Tot i que entre 1991 i 2005 el grup del conjunt d'infants de 0 a 14 anys hagi disminuït en nombre absolut (en 88.000 residents) i en nombre relatiu, del 17,8% al 14,1% (vegeu la taula 5), el nombre d'infants de 0 a 5 anys entre aquestes dues dates s'ha incrementat de 80.806 persones, i el seu pes en el total de la població ha passat del 4,6% al 5,1%. La contribució dels estrangers també ha estat significativa en aquesta extensió de la base de la piràmide, tant dels nascuts a Catalunya com dels arribats de nou. Així, al principi de la dècada dels noranta, els infants estrangers entre 0 i 14 anys només representaven l'1% del total d'infants d'aquestes edats, mentre que al 2005 ja eren el 12,6% (vegeu la taula 6).

D'altra banda, el grup jove entre 15 i 29 anys representava l'any 1991 gairebé la quarta part de la població, i s'acostava al milió i mig de persones. Al 2005, els efectius també han minvat, així com ho ha fet el seu pes respecte al conjunt, però en molta menys proporció gràcies a l'aportació dels migrants. Al 1991, aquest grup d'edat estava compost pels nascuts entre 1962 i 1976, bàsicament eren les generacions dels *baby boomers*; catorze anys més tard, el seu nombre ha disminuït en gairebé 42.000 persones, i ha passat a representar el 20% de la població. A diferència d'aleshores, però, la composició per generacions subratlla encara més la importància dels estrangers en el fre a l'envelliment de la població. Al 2005 els que eren nascuts entre 1976 i 1990 tenien entre 15 i 29 anys, és a dir, el gruix de les generacions buides com a efecte del descens de la fecunditat, al qual s'haurà d'afegir els estrangers. Sense immigració internacional, sense les 262.000 persones més que corresponen als efectius de joves estrangers, el pes dels joves s'hauria reduït en un punt percentual, que és del 18,7%. Més que pel manteniment del percentatge de joves en el conjunt de la població, doncs, l'aportació dels migrants en aquestes edats destaca pel pes creixent en el mateix grup jove, que al 2005 arriba a ser del 18,4%.

La població adulta entre 30 i 64 anys és la que més ha crescut des del 1991, tant en termes absoluts com en termes relatius. Així, en aquests catorze anys ha passat dels 2,6 milions de persones als 3,4 milions, cosa que representa un increment del 23% dels efectius en aquestes edats, i en termes relatius ha passat del 43,7% al 49% del total de la població. La meitat d'aquest guany és degut exclusivament a la població de nacionalitat estrangera, que amb 391.500 persones arriba a representar l'11% d'aquest grup. La distribució dels estrangers dins aquesta àmplia franja d'edat i la composició generacional són molt diferents. Així, a Catalunya el 75% dels estrangers entre 30 i 64 anys es concentrava en els tres primers grups quinquennals de 30 a 44 anys. És a dir, on l'aportació immigratòria ha estat més notable durant aquests darrers anys de creixement espectacular ha estat en les generacions dels *baby boomers*, els nascuts entre 1960 i 1976. L'ampli grup d'edat que abasta dels 30 als 64 anys també resumeix en la piràmide els guanys migratoris procedents de la resta d'Espanya, durant els anys seixanta i setanta.

Taula 5. Evolució de l'estructura de la població

		0-14	15-29	30-64	65+
1991	Homes	16,8	23,2	43,5	16,6
	Dones	18,8	25,3	43,9	11,9
	Total	17,8	24,2	43,7	14,3
1996	Homes	15,3	24,9	45,9	13,9
	Dones	14,0	22,9	44,5	18,6
	Total	14,7	23,9	45,2	16,3
2001	Homes	14,3	23,2	47,8	14,8
	Dones	13,0	21,1	46,0	19,9
	Total	13,6	22,1	46,9	17,4
2005	Homes	14,7	21,3	50,2	13,8
	Dones	13,6	19,5	47,9	19,0
	Total	14,1	20,4	49,0	16,5

Font: cens de població 1991, INE; padró municipal d'habitants 1996, INE; padró continu a 1 de gener de 2001, INE; padró continu a 1 de gener de 2005, INE.

Taula 6. Percentatge de població estrangera per cada grup d'edat

		0-14	15-29	30-64	65+	Total
1991	Epanyols	1.066.031	1.451.962	2.615.029	860.809	5.993.831
	Estrangers	10.336	16.613	32.708	6.677	66.334
	% estrangers	1,0	1,1	1,2	0,8	1,1
1996	Epanyols	876.120	1.429.148	2.701.278	985.705	5.992.251
	Estrangers	16.311	25.341	50.136	6.001	97.789
	% estrangers	1,8	1,7	1,8	0,6	1,6
2001	Epanyols	822.933	1.330.757	2.852.579	1.096.770	6.103.039
	Estrangers	42.281	751.29	129173	10.771	257.354
	% estrangers	4,9	5,3	4,3	1,0	4,0
2005	Epanyols	863.131	1.164.609	3.038.127	1.130.435	6.196.302
	Estrangers	124.885	262.163	391.567	20.289	798.904
	% estrangers	12,6	18,4	11,4	1,8	11,4

Font: cens de població 1991, INE; padró municipal d'habitants 1996, INE; padró continu a 1 de gener de 2001, INE; padró continu a 1 de gener de 2005, INE.

La població anciana, de més de 64 anys, ha augmentat la seva proporció en el total de la població del 14% del 1991 al 16,5% del 2005, i ha acollit en les seves files les generacions delma-

des per la Guerra Civil i s'han constituït en aquests moments en els pioners de l'allargament de l'esperança de vida. La població major de 64 anys, amb 1.150.724 persones, depassa els menors de 16 anys, i d'aquesta manera la dependència senil supera la dependència infantil (del 0,24 i el 0,22, respectivament). Aquesta situació, en canvi, s'ha vist àmpliament compensada pel creixement de la població en edat activa, que si al 1991 representava el 66,2% del total, al 2005 és del 68,5%. En el grup de població anciana és on l'aportació migratòria ha estat més feble, amb només 20.000 persones, fet que s'acosta al 2% dels majors de 64 anys.

3.2. Naturalesa i nacionalitat

La modificació de l'estructura per edat de la població des del 1991, associada al creixement de la població en general i al creixement migratori en particular, no ha estat l'única que s'ha produït durant els darrers anys: com ja s'ha anat anticipant, els canvis en la naturalesa i en la nacionalitat de la població resident a Catalunya han estat també força significatius. D'aquesta manera, tot i que la progressió dels nascuts a Catalunya en termes absoluts sigui ascendent, passant dels 4 milions als 4,5 milions de persones, en termes relatius disminueix des de l'inici del segle XXI, del 68,4% del 1996 al 68,2% del 2001 i al 64,4% del 2005 (taula 7).

Taula 7. Població segons el lloc de naixement, Catalunya 1991, 1996, 2001 i 2005

	1991	1996	2001	2005
Totals de població				
Nascuts a Catalunya	4.090.381	4.165.361	4.339.699	4.503.938
Nascuts a la resta de l'Estat	1.867.758	1.752.873	1.685.989	1.612.457
Nascuts a l'estranger	102.026	171.806	335.677	878.811
	6.060.165	6.090.040	6.361.365	6.995.206
Percentatges				
Nascuts a Catalunya	67,50	68,40	68,22	64,39
Nascuts a la resta de l'Estat	30,82	28,78	26,50	23,05
Nascuts a l'estranger	1,68	2,82	5,28	12,56

Font: cens de població 1991, INE; padró municipal d'habitants 1996, INE; padró continu a 1 de gener de 2001, INE; padró continu a 1 de gener de 2005, INE.

Aquest descens en termes relatius és degut a l'increment dels nascuts a l'estranger, que al 2005 representaven el 12,6% dels empadronats a Catalunya. L'aturada de la immigració procedent de la resta d'Espanya a partir dels anys vuitanta, juntament amb l'evolució del moviment natural, explica, al seu torn, el descens progressiu tant en nombres absoluts com relatius dels nascuts a la resta d'Espanya. Dels 1,9 milions del 1991, que representaven el 30,8% de la població, es passa als 1,6 milions, amb el 23%.

La represa i l'extensió més enllà dels límits estatals dels corrents migratoris a Catalunya han tingut com a primera conseqüència estrictament demogràfica el creixement dels efectius de població nascuts a l'estranger i els de nacionalitat estrangera. Des del 1991, la població de nacionalitat estrangera a Catalunya s'ha multiplicat per 13, i ha passat de les 66.000 persones a les 867.000, incrementant el seu pes d'un testimonial 1,1% de la població a un 12,2% (taula 8). Aquest creixe-

ment en els estocs, en correspondència amb el que ja hem vist quant als fluxos, s'ha donat sobretot durant el segle XXI.

Taula 8. Població de nacionalitat estrangera a Catalunya (nombres absoluts i relatius), anys 1991, 1996 i 1998-2006

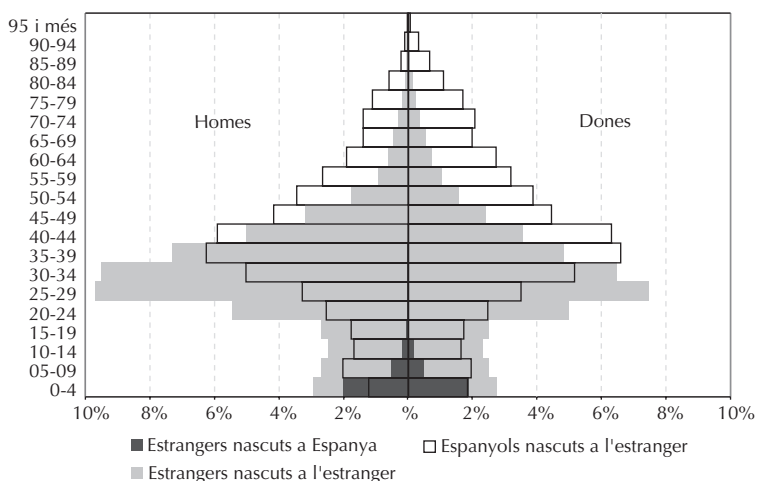
Any	Població total	Població estrangera	% estrangers
1991	6.059.494	66.334	1,1
1996	6.090.040	98.035	1,6
1998	6.144.339	121.254	2,0
1999	6.205.447	144.319	2,3
2000	6.261.999	181.590	2,9
2001	6.361.365	257.320	4,0
2002	6.506.440	382.020	5,9
2003	6.704.146	543.008	8,1
2004	6.813.319	642.846	9,4
2005	6.995.206	798.904	11,4
2006	7.083.618	866.814	12,2

Font: cens de població 1991, INE; padró municipal d'habitants 1996, INE; 1998-2006 padró continu a 1 de gener, INE.

Tot i que la diferència entre la població nascuda a l'estranger i la població de nacionalitat estrangera, tant en termes absoluts com relatius, respecte al total de la població empadronada segueixi sent molt petita, d'unes 80.000 persones i a penes un punt percentual, l'estructura per sexe i edat és, per contra, significativament diferent (figura 3). La població nascuda a l'estranger, que recordem que aplega tant els migrants internacionals més recents (no nacionalitzats) com la població immigrada nacionalitzada corresponent a fluxos recents o a fluxos ja històrics, o la població de nacionalitat espanyola nascuda a l'estranger (descendents de migrants espanyols), presenta una piràmide relativament molt més envellida i equilibrada per sexes que la població de nacionalitat estrangera. Aquesta darrera piràmide, que representa la població empadronada de nacionalitat estrangera a Catalunya, comprèn tant els migrants pròpiament dits, que al 2005 eren 750.337, com els seus descendents nascuts a Catalunya però que no tenen la nacionalitat espanyola, uns 48.567 empadronats, que si bé eren tan sols el 6,1% de tots els estrangers, significaven el 68,7% dels estrangers entre 0 i 4 anys.

Des de la perspectiva sociodemogràfica, l'heterogeneïtat és el tret característic de l'agregat que legalment definim com a població estrangera. Població integrada i caracteritzada per la multiplicitat de nacionalitats, de pautes migratòries i d'assentament, que es reflecteixen tant en la diversa estructura per sexe i edat de les seves poblacions com en la distribució territorial diferent (Domingo i Gil, 2006). D'aquesta manera, els permisos de residència per grans agrupacions continentals (les persones que es troben en situació regular) des del principi dels anys noranta ha modificat notablement els orígens segons el creixement de la migració econòmica. Al 1990 més de la meitat dels permisos corresponien a persones de nacionalitat europea (més del 98% eren membres de l'aleshores Comunitat Econòmica Europea), al 2005 s'han reduït al 21% (i encara aquí el 39% corresponia a ciutadans extracomunitaris (UE-25)). Mentre que la població de nacionalitat d'algun país africà havia passat del 12,9% al 34,6% durant el mateix període, tenint en compte que amb l'arribada de fluxos massius de l'Amèrica Llatina encara va minvar el seu pes relatiu a partir del 2000, quan havia assolit el 42% de tots els permisos. En conseqüència, la població llatinoamericana amb permís de residència ha crescut a partir de l'any 2000, i ha passat del 21,3% al 33,3%

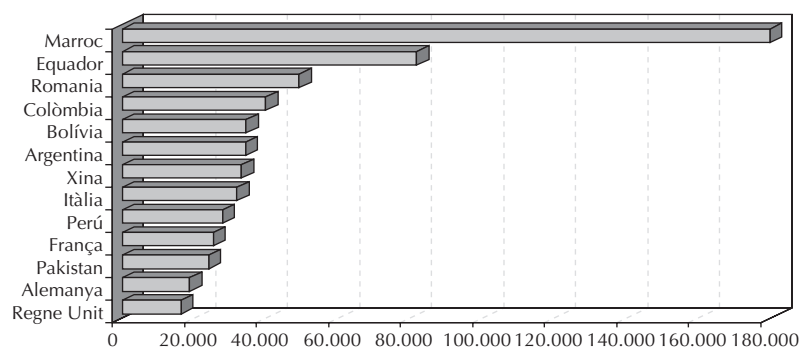
Figura 3. Població de nacionalitat estrangera, població nascuda a l'estranger i població estrangera nascuda a Espanya. Catalunya, 2005



Font: padró continu a 1 de gener de 2005, INE.

dels permisos. I encara cal remarcar que l'accés preferencial a la nacionalitat espanyola dels natu-
rals d'algun país llatinoamericà respecte d'altres nacionalitats fa que desapareguin d'observació
amb més rapidesa que altres. Malgrat tot, en termes de nacionalitat, i per a les dades del padró
continu del 2006, que són les més recents de què disposem (que no distingeixen entre regulars i
irregulars), els marroquins segueixen essent la nacionalitat més representada, amb 181.494 empa-
dronats i el 20,9% del total d'estrangers, doblant els equatorians, que són la segona nacionalitat
per nombre d'efectius, amb 81.925 i el 9,5% del total (gràfic 8), i quadruplicant el volum de
romanesos, que amb el 5,7% ocupen el tercer lloc en la classificació.

Gràfic 8. Primeres nacionalitats a Catalunya, 2006



Font: padró continu 2006. Elaboració: CED.

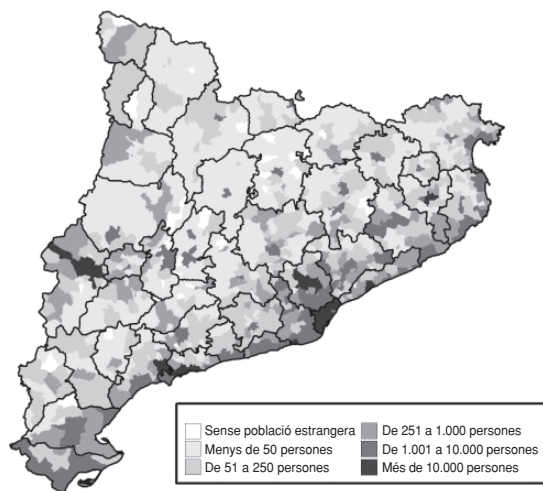
Per finalitzar aquesta succinta panoràmica de la població de nacionalitat estrangera a Catalunya, s'ha representat la seva distribució territorial en l'àmbit municipal, en nombres absoluts i en nombres relatius respecte al total de la població del municipi (mapes 2 i 3).

Tot i que l'àrea metropolitana de Barcelona aplega fins al 47,6% de tota la població estrangera, i que la immigració llatinoamericana, que ha estat la gran protagonista del creixement de la població immigrada durant els darrers anys, es caracteritza precisament per la seva concentració en l'àmbit metropolità (el 63% de tots els llatinoamericans empadronats a Catalunya el 2005 residia a l'AMB), la distribució territorial de la població estrangera destaca per l'alta presència a tot el territori català. Així, l'única comarca amb menys del 6% de població estrangera (la mitjana europea) és el Ripollès, amb el 5,3%, i només a 31 dels 946 municipis de Catalunya no constava cap estranger empadronat.

Aquesta extensió espacial pren encara més rellevància si la comparem amb les pautes observades durant els anys seixanta en l'arribada de migració procedent de la resta d'Espanya, en què el caire metropolità de l'assentament, i la seva contribució a la conformació de la mateixa realitat metropolitana, van ser fonamentals. L'àmplia difusió és deguda també als trets sociodemogràfics del mateix territori, en especial a l'activitat i la demanda generada per cada entitat, amb una predominança clara del litoral, on conflueix una multiplicitat d'usos de l'espai i de característiques dels migrants.

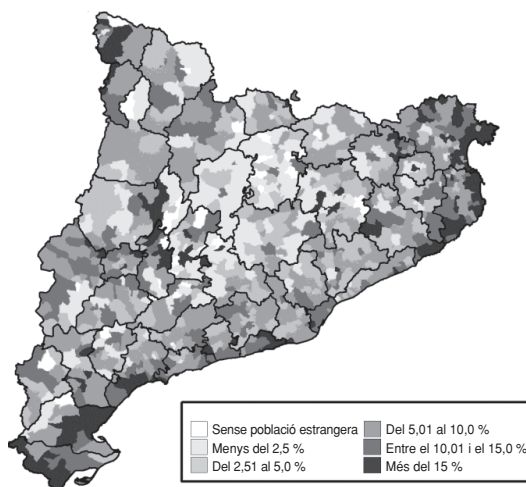
En termes absoluts, destaquen les grans ciutats, començant per les de l'Àrea Metropolitana amb la seva demanda considerable en el sector serveis, seguides per les capitals comarcals que, com a nuclis d'activitat econòmica rellevant, constitueixen un altre gran pol d'atracció de la població estrangera. De la mateixa manera, cal assenyalar la presència a tota la franja costanera, on es pot observar l'atracció exercida per l'ocupació en l'agricultura intensiva (igualmente present en algunes comarques interiors), la indústria hotelera i la construcció (remarcables també en alguns municipis pirinencs), fins a l'oferta residencial i de lleure, en part aprofitada per ciutadans europeus comunitaris jubilats. Per acabar, si tenim en compte el seu pes relatiu, i a causa de la morfologia dels municipis catalans, amb abundància de municipis petits, la importància de la seva difusió al territori encara es fa més palesa, amb màxims que arriben al 43% a Castelló d'Empúries, el 33,3% a Guissona o el 31,5% a Sant Pere Pescador.

Mapa 2. Població de nacionalitat estrangera als municipis catalans en nombres absoluts. Padró continu 2005



Font: padró continu de població a 1 de gener de 2005, INE.

Mapa 3. Població de nacionalitat estrangera als municipis catalans en percentatges sobre la població total. Padró continu 2005



Font: padró continu de població a 1 de gener de 2005, INE.

4. Conclusions

La inflexió ha estat el tret definitori de l'evolució demogràfica de Catalunya durant els darrers deu anys. Inflexió en la tendència a la baixa de la fecunditat, i recuperació del paper central de les migracions en el creixement, anterior a la crisi que s'encetà a la darrereria dels anys setanta. Aquesta inflexió, que es detecta en el darrer quinquenni del segle xx, s'ha convertit, gràcies sobretot a la immigració internacional, en una nova etapa de creixement accelerat, que ha estat la característica del primer quinquenni del segle XXI. Paral·lelament, la progressió de la mortalitat ha seguit marcada per les millores, reflectides en els guanys assolits en l'esperança de vida. La convergència d'aquestes noves i velles tendències en la dinàmica demogràfica ha tingut com a primer efecte el salt en el volum de la població, però també ha revertit en un canvi molt significatiu de l'estructura i, de retruc, novament en la dinàmica, més enllà de la freqüència dels esdeveniments observats.

La disminució i el retard de la fecunditat que s'originaren a mitjan anys setanta es degueren inicialment a la crisi econòmica i als canvis en el comportament reproductiu associats al procés de transició familiar, en passar d'un model fixat en el repartiment de rols asimètric a un model cada cop més igualitari i simètric (vegeu Cabré, 1995). Les condicions econòmiques favorables dels darrers anys han propiciat la recuperació dels baixíssims nivells de l'any 1991, als quals s'haurà d'afegir la contribució de les dones immigrades, amb pautes, com hem vist, complementàries quant al calendari de la fecunditat de les autòctones, marcades pel gran retard en l'edat de la maternitat. La represa de les migracions com a fet fonamental del creixement de la població, que havia caracteritzat l'evolució demogràfica secular de Catalunya durant els tres primers quarts del segle xx, ha significat l'extensió dels camps migratoris més enllà de les fronteres estatals. Els nivells assolits pels fluxos i pels saldos migratoris durant el primer quin-

quenni del segle XXI superen els observats anteriorment. Però, a més de la quantitat, és crucial copsar com aquesta immigració ha esdevingut la peça clau per entendre les transformacions que tenen i tindran durant els propers anys tots els altres fenòmens demogràfics i el seu impacte sobre el territori: la nupcialitat, la fecunditat i la mobilitat de manera directa, però també la mortalitat i la morbiditat, de manera indirecta, a través de la transformació de l'estructura per edat de la població.

L'evolució de l'estructura de la població marcada per l'envelliment progressiu, producte de l'allargament de l'esperança de vida i la davallada de la fecunditat, s'ha vist en els darrers anys beneficiada per la lleugera recuperació de la fecunditat combinada amb les migracions internacionals. Amb tot, ha de quedar ben clar que l'arribada d'immigrants joves durant aquests anys no és deguda al dèficit relatiu de població provocat per la disminució de la fecunditat i l'envelliment. Així, s'ha observat com els estrangers, preponderantment joves, s'han afegit precisament al gruix de la població en edat activa, que ha coincidit fins ara amb els efectius d'autòctons nascuts durant el *baby boom*, és a dir, amb les generacions més nombroses de la història demogràfica de Catalunya. Aquesta realitat corrobora que les causes de les migracions no es troben en l'estructura de la població, i que caldrà cercar-les en l'àmbit de l'economia: per simplificar, en la demanda de mà d'obra generada pel creixement de l'economia catalana. Això no elimina l'existència de factors demogràfics, entre els quals els canvis d'estructura són un entre d'altres, que ajuden a explicar l'arribada de migrants en el present i la que podem esperar en un futur proper. Aquests factors, però, no justifiquen la suposada subsidiarietat demogràfica dels migrants, fet que s'ha popularitzat com a migracions de reemplaçament (Nacions Unides, 2000), sinó en el seu paper complementari sociodemogràficament parlant, amb relació a la població de nacionalitat espanyola, específicament respecte als joves i les dones de nacionalitat espanyola i les expectatives en l'ocupació generades per les millores en el nivell d'instrucció (vegeu Domingo, en premsa).

En els propers anys, els fluxos migratoris seguiran constituint el factor determinant del creixement de la població a Catalunya. El ritme del creixement, però, tot i que estarà influït per factors sociodemogràfics, continuarà estant supeditat a l'evolució econòmica. Entre els factors estrictament demogràfics haurem de comptar, en primer lloc, amb la mateixa inèrcia dels processos migratoris ja endegats: a l'arribada de nous migrants motivada per la demanda del mercat laboral i que poden seguir el fil de les cadenes migratòries ja establertes, haurem d'afegir-hi els migrants resultants del reagrupament familiar. Aquesta migració familiar, a part de l'augment del volum de població, tindrà com a efecte principal seguir modificant l'estructura de la població resident, diversificant-la i propiciant l'increment de la dinàmica demogràfica de la població immigrada (especialment la formació de noves famílies, per mitjà de la nupcialitat i la fecunditat). D'aquesta manera, s'ha de preveure l'ampliació de l'impacte sobre el conjunt de la societat, corresponent tant a les necessitats específiques de les diferents edats com al protagonisme creixent que adquiriran les unitats familiars, que es traduirà en demanda en els àmbits escolar, sanitari i de l'habitatge, principalment, però que seguirà contribuint a l'augment de la població activa, ja que bona part de la població reagrupada adulta també aspira a ocupar-se. Tampoc no és arriscat preveure que continuarà el canvi respecte als orígens dels migrants, si bé és més problemàtic preveure en quina direcció, ja que aquesta depèn de factors extrademogràfics o exògens a l'evolució demogràfica del país.

5. Referències bibliogràfiques

- BLANES, A.; SPIKJER, J. “La darrera fase de la transició epidemiològica a Catalunya”. A: CED. *La població de Catalunya*. Bellaterra: Universitat Autònoma de Barcelona. (En premsa)
- CABRÉ, A. “Notes sobre la transició familiar”. A: *Jornades sobre família i canvi social*. Barcelona: Servei de Documentació i Difusió de l’Associació per a les Nacions Unides a Espanya, 1995, pàg. 31-46.
- CABRÉ, A. *El sistema català de reproducció*. Barcelona: Proa, 1999.
- DEVOLDER, D. “La natalitat i la fecunditat dels estrangers a Catalunya”. A: LARIOS, M. J.; NADAL, M. (dir.). *La immigració a Catalunya, anuari 2005. Vol I. Anàlisi jurídica i sociodemogràfica*. Barcelona: Fundació Jaume Bofill, 2006, pàg. 257-273.
- DEVOLDER, D. “La fecundidad de Cataluña en perspectiva histórica”. A: CED. *La población de Catalunya*. Bellaterra: Universitat Autònoma de Barcelona. (En premsa)
- DOMINGO, A. “Tras la retórica de la hispanidad: la migración latinoamericana en España entre la complementariedad y la exclusión”. A: CANALES, A. I. (ed.). *Panorama actual de las migraciones en América Latina*. Guadalajara (México): Asociación Latinoamericana de Población. Universidad de Guadalajara, 2006, pàg. 21-44.
- DOMINGO, A. “Internacionalització de la immigració i activitat de la població estrangera a Catalunya”. A: CED. *La població de Catalunya*. Bellaterra: Universitat Autònoma de Barcelona. (En premsa)
- DOMINGO, A.; GIL, F. “L’evolució recent de la població estrangera a Catalunya”. A: LARIOS, M. J.; NADAL, M. (dir.). *La immigració a Catalunya, anuari 2005. Vol I. Anàlisi jurídica i sociodemogràfica*. Barcelona: Fundació Jaume Bofill, 2006, pàg. 183-222.
- IZQUIERDO ESCRIBANO, A.; LÓPEZ DE LERA, D.; MARTÍNEZ BUJÁN, R. “Los preferidos del siglo XXI: la inmigración latinoamericana en España”. A: *Actas del 3 Congreso de la Inmigración en España*. Vol. 2. Granada: 2002, pàg. 237-250.
- MIRET, P. “Formació familiar a Catalunya: la nupcialitat i la fecunditat durant els darrers trenta anys”. A: CED. *La població de Catalunya*. Bellaterra: Universitat Autònoma de Barcelona. (En premsa)
- RECAÑO, J.; DOMINGO, A. “Aproximació a la irregularitat a Catalunya”. A: LARIOS, M. J.; NADAL, M. (ed.). *La immigració a Catalunya, anuari 2005. Vol I. Anàlisi jurídica i sociodemogràfica*. Barcelona: Fundació Jaume Bofill, 2006, pàg. 223-256.
- RECAÑO VALVERDE, J. “La movilidad geográfica de los extranjeros en España: un fenómeno emergente”. A: *Cuadernos de Geografía*, 72, 2003, pàg. 135-156.
- RECAÑO VALVERDE, J.; CABRÉ PLA, A. “Migraciones interregionales y ciclos económicos en España (1988-2001)”. A: *Papeles de Geografía*, 37, 2003, pàg. 179-197.
- UNITED NATIONS, POPULATION DIVISION. *Replacement migration: is it a solution to declining and ageing populations?* Population Division. Department of Economic and Social Affairs. United Nations, 2000.