

## ¿EN QUE QUIEREN FORMARSE LOS PROFESORES UNIVERSITARIOS?. Un estudio de intereses formativos.

GARCIA BACETE, FRANCISCO y FORTEA BAGÁN, MIGUEL ANGEL  
Departamento de Psicología Evolutiva y de la Educación  
Unitat de Suport Educatiu  
Universitat Jaume I

En el presente trabajo se exponen los resultados de un estudio de diagnóstico de necesidades e intereses formativos realizado entre los docentes de la Universitat Jaume I durante el curso 2000-2001.

El procedimiento de recogida de datos consistió en el envío de un cuestionario a todo el profesorado de la universidad. El cuestionario recogía 14 ámbitos de conocimiento: conocimiento de la universidad, la profesión del docente, hábitos profesionales saludables, habilidades comunicativas, idiomas, informática y nuevas tecnologías, investigación y docencia (aspectos psicopedagógicos generales, planificación, metodología, recursos, evaluación, estudiantes, innovación).

El cuestionario fue cumplimentado por 205 profesores (23.95 %). El estudio revela un interés continuo del profesorado en su formación en un número amplio de áreas y en contenidos muy diversos. Las áreas más ampliamente solicitadas fueron: el uso de las nuevas tecnologías, la mayoría de las áreas docentes (metodología, planificación, innovación y estudiantes), los idiomas y la investigación.

### INTRODUCCIÓN

La finalidad del presente trabajo fue recoger la opinión de todos los docentes de la Universitat Jaume I (UJI) para adecuar la oferta formativa de la universidad a sus necesidades e intereses. Mediante el estudio diagnóstico se trató de alcanzar los siguientes objetivos:

- Identificar las necesidades y intereses formativos del profesorado de la UJI en cualquier temática relacionada con su tarea profesional y el desarrollo de la carrera (universidad, legislación, salud, idiomas, investigación, docencia, etc.).
- Coordinar y mejorar la oferta formativa actual para el profesorado desde los diferentes servicios de la UJI.
- Orientar a los cargos docentes de departamento y de centro/facultad sobre las necesidades formativas de su respectivo profesorado.
- Establecer las bases para diseñar el programa de formación permanente del profesorado

## **METODOLOGÍA**

### **A. DISEÑO y PROCEDIMIENTO DEL ESTUDIO**

En el proceso de elaboración del instrumento para recoger la opinión del profesorado de la UJI, se recurrió a dos fuentes de información:

- 1) Revisión de los programas de formación del profesorado universitario de los cursos académicos 1998-1999 y 1999-2000 de 11 universidades españolas, entre las cuales se incluyen las de nuestro entorno más próximo (todas las valencianas y catalanas). A partir de esta revisión se elaboró un catálogo de acciones formativas compuesto por 103 acciones diferentes.
- 2) Revisión de cuestionarios diseñado específicamente para identificar necesidades formativas del profesorado universitario. Estos instrumentos fueron útiles fundamentalmente para estructurar las áreas temáticas sobre docencia y reflexionar sobre cuál es el sistema de respuesta que queríamos.

En una reunión de representantes de los diferentes servicios de la UJI que participan en la formación del profesorado, se delimitaron los contenidos formativos definitivos de cada una de las áreas temáticas, así como el procedimiento y plazos para efectuar el estudio de campo.

Para la recogida de información se han utilizado dos procedimientos diferentes, en función de los dos tipos de agentes informantes:

- Encuesta mediante un cuestionario enviado a todo el profesorado de la UJI, para recoger sus intereses personales.
- Entrevista personal con todos los cargos docentes de la UJI (directores de centro, de titulación y de departamento), para recoger información sobre las necesidades formativas concretas que consideran que presenta el profesorado de sus respectivos ámbitos, las características diferenciales de este colectivo de profesorado, los estudios de cada centro, etc., que tendrían que tenerse en cuenta a la hora de planificar y diseñar actividades formativas. (Esta información no es objeto del presente trabajo)

## **B. DESCRIPCIÓN DEL CUESTIONARIO**

El cuestionario se estructuró en 14 áreas temáticas con 82 posibles contenidos formativos en global. Con estas 14 áreas se trató de recoger todos los posibles intereses y necesidades formativas para el desarrollo integral de la carrera del profesional docente y investigador (Ver ANEXO):

1. Conocimientos sobre la propia universitat Jaume I.
2. La profesión docente.
3. Hábitos profesionales saludables.
4. Habilidades comunicativas.
5. Idiomas.
6. Informática y nuevas tecnologías.
7. Investigación.
8. Docencia I: Aspectos psicopedagógicos generales.
9. Docencia II: Planificación y diseño de la docencia.
10. Docencia III: Metodología y técnicas de enseñanza.
11. Docencia IV: Recursos y medios audiovisuales.
12. Docencia V: Evaluación.
13. Docencia VI: Los estudiantes.
14. Docencia VII: Innovación y mejora de la docencia.

Además, en cada área se incluyeron alternativas abiertas de forma que los encuestados pudieron incorporar otros contenidos formativos relacionados con el área y no previstos en el cuestionario. También se añadió una área 15, totalmente en blanco, para que los encuestados también incorporaron todos aquellos temas de su interés que consideraran que no se encasillaban en las 14 áreas propuestas.

Habitualmente para identificar necesidades formativas se emplea un doble sistema de respuesta: A) grado en qué un contenido formativo es importante y necesario para el correcto ejercicio del sitio de trabajo; y B) grado de competencia que posee el trabajador. Del desajuste de estas dos dimensiones queda identificada una necesidad de formación.

En la encuesta simplificamos este procedimiento, proponiendo que el profesorado decidiera entre tres alternativas de respuesta:

- “SÍ” cuando el contenido interesa mucho al encuestado; o le resulta muy atractivo; o realmente experimenta la necesidad de formación en este tema.
- “NO” cuando el contenido no interesa al encuestado; o no lo encuentra atractivo, o se considera muy competente en el tema.
- “?” cuando el encuestado tiene ciertas dudas sobre el interés del contenido formativo, o no le resulta demasiado atractivo; o no es uno tema muy prioritario para sus necesidades.

Con este sistema diseñado expresamente para la encuesta de la UJI se pretendía un triple propósito:

- Facilitar el trabajo del profesorado participante a la hora de llenar el cuestionario, así como reducir el tiempo necesario. Se pedía sólo dar una respuesta en lugar de las dos habituales –importancia del contenido y competencia actual del profesor/a-).
- Facilitar el análisis e interpretación de los resultados por parte de los promotores de la encuesta (menos datos a procesar, es bastante difícil interpretar datos de desajustes o diferencias, etc.).
- Y lo que es más importante, estimular la participación del profesorado. Con este sistema de respuesta no hay forma de conocer cuando un profesor/a pide una acción formativa porque no es competente en el tema, o simplemente porque le gusta o le interesa el tema (es decir, ningún participante en el estudio está reconociendo explícitamente que tiene un déficit o necesidad en temas que son importantes para el ejercicio de la su profesión).

Tras pedir al profesorado que indique el interés que tiene personalmente en cada uno de los contenidos formativos, se le pidió que propusiera cuáles son concretamente los cinco contenidos que más les interesaría que les ofreciera la UJI, ordenándolos por prioridad. Esta cuestión está puesta estratégicamente a esta altura del cuestionario porque así se garantiza que todos los encuestados en ese momento tienen en mente todas las posibilidades formativas, y además, apenas acaban de reflexionar sobre las suyas necesidades y intereses formativos.

Además de los intereses formativos el cuestionario incluyó un conjunto de variables sociolaborales necesarias para adaptar la oferta formativa a grupos específicos (tipo de contrato, departamento, y años de experiencia docente). Para garantizar el anonimato, en el mismo cuestionario se sugería la posibilidad que en vez del departamento se indicará el centro en caso de que el encuestado fuera el único profesor/a de su perfil al departamento (por ejemplo, departamentos con un único catedrático).

Para finalizar, se solicitó información básica sobre preferencias de horarios y calendarios para mejorar la programación y gestión de las diferentes acciones formativas.

El cuestionario o formulario se elaboró en dos formatos:

- Formato clásico de papel “y lápiz”.
- Formato informático. Para rellenar y enviar por ordenador, accediendo a la web de la UJI.

### **C. PROCESO DE RECOGIDA DE LA INFORMACIÓN**

La encuesta se distribuyó el lunes 6 de marzo de 2000, y se estableció hasta el viernes 17 (dos semanas enteras), para devolverla a la USE.

La versión de papel se repartió por todas los casilleros personales del profesorado de la UJI en sobre personalizado (856 cuestionarios). Con el cuestionario se adjuntó una carta introductoria explicando claramente los objetivos del estudio y el procedimiento.

Al día siguiente (7 de marzo) se envió un mensaje de correo electrónico a todo el profesorado informando de la existencia de la versión informática con la dirección de internet dónde cumplimentar la encuesta.

Todos el cargos docentes (directores de centro, titulación y departamento) fueron informados por escrito del estudio, y recibieron una copia del cuestionario.

El procedimiento empleado garantizaba el anonimato del profesorado que rellenó el cuestionario. Además del anonimato en la encuesta, los cuestionarios que llegaban vía página web, lo hacían sin identificación del remite. Por último, destacar que rellenar el cuestionario era totalmente voluntario.

## **RESULTADOS**

### **A. PARTICIPACIÓN DEL PROFESORADO**

Dentro del plazo establecido de dos semanas se recibieron en la USE un total de 205 encuestas válidas (se eliminaron 4 encuestas, todas ellas de la versión “html”, por haber indicios que habían sido enviadas a la USE por duplicado).

#### **Representatividad global del estudio.**

En el momento de hacer el trabajo de campo la UJI contaba con 854 profesores (incluidos los becarios de FPI/FPU y postgrado). Por lo tanto, las 205 encuestas válidas representan un 23,95% de la población total.

Esta muestra es representativa con un nivel de confianza del 95,5%, y un margen de error de más menos 6,09% para los resultados que se obtengan sobre los 205 encuestados. Obviamente, los márgenes de error serán significativamente más altos si se desagregan los datos por cualquier categoría (facultades, figura contractual, o años de docencia).

#### **Perfil del profesorado participante**

En la tabla I se presenta la distribución del profesorado de la muestra por departamentos y centros/facultades, junto a la distribución global que hay en la UJI. En general, se puede decir que ha habido una buena participación por parte del profesorado y que la mayoría de los departamentos han estado suficientemente representados en el estudio.

Por Facultades se detecta un ligero desequilibrio, menor participación del profesorado de la Facultad de Jurídicas y Económicas frente a una mayor participación del profesorado de la Facultad de Humanas y Sociales.

TABLA I

*Distribución de la muestra de profesorado participante*

	Distribución de la muestra (205)		Distribución población (UJI)	
	Frecuencias	% (*)	Frecuencias	%
<b>ADEM</b>	10	5,8	47	5,5
<b>DTSS</b>	5	2,9	20	2,3
<b>DPRIV</b>	4	2,3	26	3,0
<b>DPUB</b>	8	4,7	52	6,1
<b>ECO</b>	5	2,9	42	4,9
<b>FICO</b>	10	5,8	52	6,1
<b>NS/NC</b>	2	---	---	---
<b>Facultad de Ciencias Jurídicas y Económicas</b>	<b>44</b>	<b>22,9</b>	<b>298</b>	<b>34,9</b>

<b>CCEEX</b>	7	4,1	59	6,9
<b>EQUI</b>	3	1,7	21	2,5
<b>INF</b>	29	16,9	108	12,6
<b>MAT</b>	10	5,8	48	5,6
<b>QUIO</b>	1	0,6	29	3,4
<b>TEC</b>	7	4,1	75	8,8
<b>NS/NC</b>	8	---	---	---
<b>Escuela Sup. Tecnología y Ciencias Experimentales.</b>	<b>65</b>	<b>33,8</b>	<b>281</b>	<b>32,9</b>

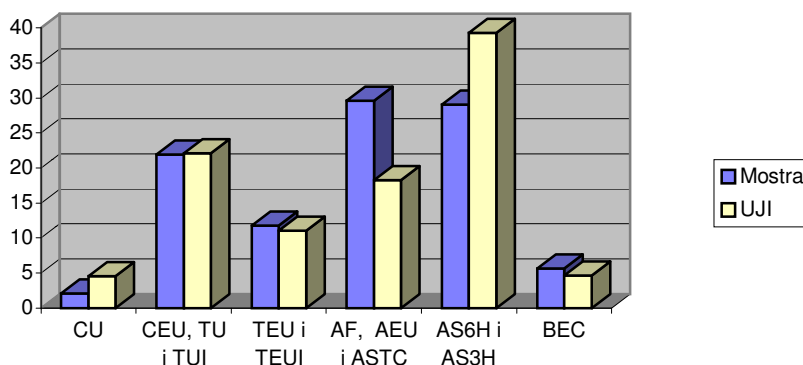
<b>EDU</b>	12	7,0	49	5,7
<b>FILA</b>	14	8,1	64	7,5
<b>FISO</b>	9	5,2	27	3,2
<b>HIGEO</b>	5	2,9	27	3,2
<b>PSB</b>	7	4,1	37	4,3
<b>PSEV</b>	11	6,4	33	3,9
<b>TRACO</b>	15	8,7	38	4,4
<b>NS/NC</b>	10	---	---	---
<b>Facultad Ciencias Humanas y Sociales</b>	<b>83</b>	<b>43,2</b>	<b>275</b>	<b>32,2</b>

(\*) los porcentajes por departamento se calculan sobre los 172 profesores que contestan esta cuestión, mientras que el porcentaje por centro se calcula sobre 192 (al añadir 20 profesores que indican el centro sin indicar el departamento -No Sabe/No Contesta-).

Como se observa en la gráfica 1, existe una buena representación de distribución de la muestra por tipo de contrato. No obstante, hay un ligero desequilibrio lógico en dos figuras: Por una parte, el profesorado asociado a tiempo parcial está infrarepresentado. No obstante, en términos absolutos, su respuesta ha ido elevada. Además, cabe valorar muy positivamente su respuesta en tanto que teóricamente cabría esperar en esta población un menor interés formativo dado que, seguramente, compatibiliza la docencia

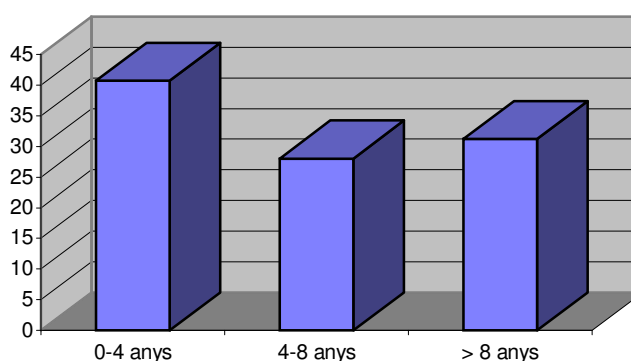
con otra profesión. Por otra parte, el profesorado a tiempo completo que no ha consolidado todavía su plaza es el que más representado está. Situación lógica, en tanto que su propia situación informa de su necesidad de seguir su formación.

*Gràfica 1: Distribución del PDI per Figura contractual*



La gráfica 2 muestra como se manifiesta el interés por la formación a lo largo de toda la carrera profesional. La muestra ha sido distribuida en tres intervalos en función del número de años de docencia en la UJI. En todos los periodos se observa un interés por la propia formación. Aunque hay que destacar un mayor interés por formarse en los inicios de la carrera, así como a la superación de los 8 años a la universidad, momento en qué la consolidación a la universidad ya se ha conseguido.

*Gràfica 2: Distribución del PDI per años de docencia a l'UJI*





## **B. INTERESES Y NECESIDADES FORMATIVAS MANIFESTADOS POR EL PROFESORADO**

### **B1. Número de contenidos formativos seleccionados**

Todos los encuestados han demostrado tener un interés muy alto por la formación, puesto que considerando sólo la categoría de respuesta ‘SÍ’ la media de contenidos formativos elegidos por profesor/a es de 36,3; con una desviación típica de 18,98 (el cuestionario contempla 82 contenidos formativos específicos distribuidos entre las 14 áreas temáticas).

Atendiendo al alto número de elecciones que ha hecho cada profesor/a, la mayoría de los contenidos formativos han sido solicitados con porcentajes bastante altos, y las interpretaciones y conclusiones se basarán exclusivamente en la alternativa de respuesta ‘SÍ’ (es decir, ante la alternativa de respuesta ‘?’ respecto a un contenido, se interpretará como que no interesa suficientemente al profesorado).

### **B2.- ¿Qué áreas temáticas interesan al profesorado?**

En la tabla II se presentan todas las áreas temáticas propuestas en la encuesta ordenadas en función del porcentaje de profesorado que pide por lo menos un contenido formativo del área. Como se muestra la tabla, en todas las áreas piden algún contenido más del 50% del profesorado. También se observa que en cada área hay al menos un contenido formativo concreto con una demanda superior al 40%.

TABLA II

*Demandas formativas por contenidos formativos*

ORDE N	Área temática	% PDI que solicita al menos un contenido de la área	Contenido más solicitado de cada área	% PDI que lo solicita
1	A 5: Idiomas	90,7%	Inglés	77,1%
2	A6: Informática y nueva tecnologías	87,3%	Comunicaciones e Internet	59,0%
3	A9: DOCENCIA. II: Planificación y diseño de docencia	82,4%	Preparación y organización de las clases	59,0%
4	A14: DOCENCIA VII: Innovación y mejora de docencia	81,0%	Implantación de experiencias innovadores en el aula	55,1%
5	A13: DOCENCIA VI: Los estudiantes	80,5%	Estrategias de motivación, participación y clima a l'aula	66,8%
6	A4: Habilidades comunicativas	79,5%	Habilidades para hablar en público, de presentación, etc.	68,3%
	A7: Investigación		Elaboración y solicitud de proyectos	59,0%
8	A3: Hábitos profesionales saludables	78,0%	Abordar riesgos fisiológicos. y: Taller de Voz, afonías, etc.	60,0%
	A10: DOCENCIA III: Metodología y técnicas de enseñanza		Métodos centrados en el alumnado: autoaprendizaje	53,7%
10	A2: La profesión docente	73,7%	Carrera docente y perfil profesional	53,7%
11	A12: DOCENCIA V: Evaluación	71,7%	Evaluación de prácticas (proyectos, practicum, etc.)	50,2%
12	A1: Conocimientos sobre la propia UJI	63,9%	Planes y proyectos de la UJI	43,4%
13	A11: DOCENCIA IV: Recursos y medios audiovisuales	61,5%	Principios del diseño y elaboración de audiovisuales	42,4%
14	A8: DOCENCIA I: Aspectos psicopedagógicos generales	57,1%	Estilos o estrategias docentes	52,2%

**B3. ¿Qué áreas temáticas son prioritarias?**

Una de las cuestiones que recogía el último ítem de la encuesta daba la posibilidad al profesorado de indicar el orden de preferencia de los cinco contenidos que más les interesaría que ofreciera la UJI. El número de profesores que contestaran fue de 128 (62,44% de los que encuestados).

Esta variable sólo será presentada por áreas temáticas, puesto que son muchos los encuestados que en vez de contenidos concretos han indicado temas o áreas.

En la tabla III se presentan las 14 áreas temáticas ordenadas de mayor a menor interés, en función del número de veces que han sido nombradas, con independencia del orden en el que han sido escritas (acumulando las 5 posibilidades).

TABLA III

*Porcentaje de profesorado que elige un contenido formativo (respuesta libre)*

ÁREAS TEMÁTICAS	PDI que prioriza	
	N (a)	% (b)
A6. Informática y nuevas tecnologías	78	60,9
A10: DOCENCIA III: Metodología y técnicas de enseñanza	60	46,9
A9: DOCENCIA II: Planificación y diseño de docencia	59	46,1
A 5: Idiomas	54	42,2
A7: Investigación	51	39,8
A14: DOCENCIA VII: Innovación y mejora docente	48	37,5
A13: DOCENCIA VI: Los estudiantes	45	35,2
A3: Hábitos profesionales y saludables	42	32,8
A12: DOCENCIA V: Evaluación	40	31,3
A4: Habilidades comunicativas	36	28,1
A11: DOCENCIA IV: Recursos y recursos audiovisuales	34	26,6
A1: Conocimientos sobre la Universidad Jaume I	12	9,4
A2: La profesión docente	11	8,6
A8: DOCENCIA I: Aspectos psicopedagógicos generales	8	6,3

(a) Son 128 los profesores que han indicado sus prioridades.

(b) Los porcentajes se han calculado respecto a los 128 que contestan.

La priorización que se observa en la tabla II (contenidos más importantes) es bastante parecida a la obtenida como resumen de todas las contestaciones dadas a las 14 áreas de la encuesta (apartado anterior). Quizás las diferencias que se pueden observar son debidas a la distancia que se puede establecer entre el interés (y/o atractivo) por los contenidos formativos y la prioridad o relevancia que se atribuye al contenido para el buen ejercicio docente y el desarrollo profesional. Otro factor diferenciador, obviamente, es que en esta pregunta se ha limitado el número de respuestas a 5 posibles contenidos (frente a los 82 posibles que se pueden seleccionar a lo largo de toda la encuesta).

## CONCLUSIONES

En primer lugar, cabe destacar que ha resultado muy positiva la experiencia de coordinación entre las diferentes unidades de la UJI que incluyen las actividades formativas entre sus funciones. Se han producido intercambios positivos, ha evitado hacer consultas sucesivas entre el profesorado, representa un ahorro de recursos y de tiempo, da una imagen de políticas globales,...). Como las numerosas demandas del profesorado se han repartido entre todos los diferentes ámbitos de responsabilidad, se reafirma la conveniencia de planificar y coordinar estratégicamente la oferta formativa de los diferentes servicios de la UJI para no malgastar esfuerzos, llegar al máximo número de profesorado, etc.

En segundo lugar, merece una especial mención el alto índice de participación del profesorado, puesto que aproximadamente un 25% del profesorado contratado por la UJI ha cumplimentado la encuesta. Además, podemos encontrar una buena representación de todas las figuras contractuales y de los diferentes centros.

Se puede interpretar que la hiperrepresentación de ayudantes con pocos años de docencia significa un respaldo a las actividades ya desarrolladas en planes formativos anteriores. O lo que es lo mismo, cuando se participa en acciones de formación se toma conciencia de la necesidad de seguir formándose.

En tercer lugar, y en términos generales se puede afirmar que las demandas formativas:

- 1) Están presentes en el profesorado, a lo largo de todo su desarrollo profesional (aunque es un poco superior en el noveles);
- 2) Que es muy amplia (la media de demandas es muy alta);
- 3) Que es muy variada (los intereses y necesidades se reparten notablemente entre todas las áreas formativas propuestas en la encuesta: docencia, investigación, idiomas, informática y nuevas tecnologías, salud profesional, etc.).

Aunque no han sido las más destacadas, nos ha llamado gratamente la atención, y reafirma lo que hemos comentado, el enorme interés mostrado por el profesorado en las áreas 14 y 13, sobre procesos de innovación y mejora docente y el interés por el estudiante.

El profesorado demuestra que quiere adoptar un rol activo en su propia formación; que ésta la entiende fundamentalmente como el análisis de la propia praxis y autoevaluación; que quiere implicarse en la propuesta de planes de estudio y la coordinación entre asignaturas; y que se preocupa por la incorporación de las nuevas tecnologías.

A la vista de los resultados del estudio se podría concluir que prácticamente todas las áreas temáticas propuestas en la encuesta, tienen un mismo nivel de prioridad. En todas las áreas formativas hay una demanda muy alta a satisfacer: hasta 9 áreas son solicitadas por más de 3/4 partes del profesorado, incluyendo idiomas, informática, docencia, investigación, comunicación, salud laboral, etc.

No obstante, atendiendo a la priorización por contenidos, y siendo conscientes de la dificultad de poder establecer un corte objetivo, en el estudio diagnóstico se pueden diferenciar entre 3 niveles de prioridad:

- En un primer nivel de más alta prioridad y demanda encontraríamos aquellas áreas priorizadas por más de un tercio del profesorado: el uso de las nuevas tecnologías; la mayoría de los aspectos docentes (metodología, planificación, innovación y mejora y los estudiantes); los idiomas; y la investigación. Es decir, el profesorado de la UJI está preocupado por mejorar tanto la docencia como la investigación, y hace un especial énfasis en la necesidad del reciclaje y adaptación al nuevo contexto educativo y sus cambios. Las nuevas tecnologías y los idiomas son dos recursos imprescindibles.
- En un segundo grupo de prioridad mediana ubicaríamos los contenidos priorizados por más de la cuarta parte del profesorado y por bajo de un tercio: salud laboral; habilidades comunicativas; y aspectos docentes (como la evaluación y el uso de recursos y medios audiovisuales). Curiosamente estos dos son los que más interesan al estudiante (la evaluación) y los recursos docentes más presentes a las aulas (pizarra, retroproyector, ...). La prevención laboral y la concienciación del valor de las situaciones comunicativas también son priorizadas.

- El bloque de prioridad más baja agrupa las 3 áreas que no llegan al 10% de demanda priorizada: “conocimiento de la UJI”, “profesión docente” y “aspectos psicopedagógicos generales”. Seguramente, estas son las áreas que tienen una incidencia menos evidente sobre el eficacia del trabajo del profesorado. Los contenidos más teóricos, el marco legal y profesional, y la organización y servicios de la institución, como se observa, ocupan los sitios menos destacados.

Por último, cabe decir que el estudio ha mostrado su validez como base para el diseño del Plan de Formación del Profesorado. Este plan, de acuerdo con lo que hemos comentado, tiene que ser variado, diversificado y rico en ofertas y modalidades formativas y destinado a cubrir las necesidades formativas presentes a lo largo del desarrollo profesional del profesorado universitario.

Para hacerlo posible hace falta contar con el esfuerzo de todos, el liderazgo de los cargos universitarios y las dotaciones presupuestarias adecuados. Invertir en formación es trabajar por la satisfacción, la motivación y la salud profesional del profesorado, asegurar el incremento del valor de la institución y posicionarse estratégicamente delante de los cambios que la universidad española, y en particular la Universitat Jaume I, ha de abordar inexcusablemente.

## **ANEXO: LISTADO DE CONTENIDOS DE LA ENCUESTA**

### ÁREA TEMÁTICA 1: Conocimientos sobre la universidad Jaume I

- Organización y estructura de la UJI
- Normativas de la UJI.
- Planes y proyectos de la UJI.
- Principales servicios de la UJI.
- La Web de la UJI y el SIC.

### ÁREA TEMÁTICA 2: La profesión docente

- Marco legal: L.R.U., Estatutos y otra legislación universitaria.
- Perfil profesional: tareas, derechos y deberes, etc.
- Evaluación de la docencia y de las titulaciones
- Carrera docente a la universidad.

### ÁREA TEMÁTICA 3: Hábitos profesionales saludables

- Afrontamiento de riesgos psicosociales: Control del Estrés, agotamiento, depresión, rutina, etc.
- Afrontamiento de riesgos fisiológicos I: Taller de la Voz, afonías, etc.
- Afrontamiento de riesgos fisiológicos II: ergonomía en el lugar de trabajo (postura, pantallas, etc.).
- Riesgos en el trabajo con productos y sustancias químicas.
- Riesgos en el trabajo con máquinas, equipos de trabajo y herramientas.
- Primeros auxilios.
- Plan de emergencia de la UJI y evacuación de edificios.

### ÁREA TEMÁTICA 4: Habilidades comunicativas

- Habilidades sociales y de comunicación interpersonal.
- Habilitados para hablar en público, de presentación, etc.
- Técnicas de lectura rápida.
- Técnicas de redacción de textos.
- Técnicas y estrategias de Negociación
- Gestión de conflictos

### ÁREA TEMÁTICA 5: Idiomas

- Valenciano
- Inglés
- Francés
- Alemán

### ÁREA TEMÁTICA 6. Informática y nuevas tecnologías

- Uso de sistemas operativos
- Ofimática (procesamiento de textos, hoja de cálculo, base de datos...)
- Presentaciones multimedia (PowerPoint)
- Diseño gráfico (CAD, fotografía, gráficos, etc.)
- Comunicaciones y Internet (correo electrónico, búsqueda y recuperación de información, elaboración materiales, etc.)
- Sistemas de autor (multimedia, autoaprendizaje, enseñanza asistida por ordenador, etc.)
- Paquetes estadísticos
- Bases de datos bibliográficos
- Lenguajes de programación
- Vídeo y audio digital

### ÁREA TEMÁTICA 7: Investigación

- Fondo de financiación
- Elaboración y solicitud de proyectos
- Gestión de proyectos
- Dirección de equipos de investigación.
- Gestión de los resultados
- Elaboración de tesis doctorales

#### ÁREA TEMÁTICA 8: DOCENCIA I: Aspectos psicopedagógicos generales

- Principios del aprendizaje
- Teorías instruccionales
- Formas/modelos de enseñanza
- Estilos o estrategias docentes

#### ÁREA TEMÁTICA 9: DOCENCIA II: Planificación y diseño de la docencia

- Diseño de currículums: los planes de estudio
- Planificación de asignaturas: elaboración de programas.
- Planificación de asignaturas: El proyecto docente.
- Preparación y organización de las clases.
- Uso de las nuevas tecnologías de la información en la preparación de las clases y la elaboración de materiales didácticos

#### ÁREA TEMÁTICA 10: DOCENCIA III: Metodología y técnicas de enseñanza

- Métodos centrados en el profesor: lección magistral
- Métodos centrados en el alumno: enseñanza programada, autoaprendizaje, estudio guiado, enseñanza individualizada, etc.
- Métodos interactivos: Estudio de caso, debate, brainstorming, philips 6/6, .
- Métodos experienciales: laboratorios, simulaciones, rol playing, etc.
- Nuevas tecnologías de la información por impartir clases

#### ÁREA TEMÁTICA 11: DOCENCIA IV: Recursos y medios audiovisuales

- Uso de medios de superficie: encerados, rotafolios, etc.
- Principios del diseño y elaboración de audiovisuales.
- Uso y elaboración de audiovisuales estáticos: transparencia, diapositiva, etc.
- Uso y elaboración de audiovisuales dinámicos: vídeo, cassette, TV, etc.

#### ÁREA TEMÁTICA 12: DOCENCIA V: Evaluación

- Diagnóstico inicial y conocimientos previos.
- Evaluación del aprendizaje: pruebas objetivas tipos testo.
- Evaluación del aprendizaje: pruebas de ensayo
- Evaluación de las prácticas (proyectos, memorias, practicum, etc.)
- Evaluación del aprendizaje: otros (oral, habilidades, grupal, etc.)
- Evaluación para la mejora del proceso educativo (formativa)
- Nuevas tecnologías de la información para la evaluación de los alumnos

#### ÁREA TEMÁTICA 13: DOCENCIA VI: Los estudiantes

- Estrategias de Motivación, participación y mejora del clima de aula
- LOGSE: los nueces alumnos ESO
- Estilos de aprendizaje
- Tutoría y Orientación del alumnado
- Atención a la diversidad (alumnos con dificultades, discapacidades, etc.)
- Maduración y desarrollo evolutivo de los alumnos.
- Nuevas tecnologías de la información para la tutoría y atención al estudiante.

#### ÁREA TEMÁTICA 14: DOCENCIA VII: Procesos de innovación y mejora de la docencia

- Procesos de formación y autoformación del profesorado.
- Técnicas de investigación y reflexión sobre la propia práctica docente.
- Sistemas de Evaluación de la calidad de la docencia
- Implantación de experiencias innovadoras en el aula.
- Coordinación de asignaturas
- Modificación de planes de estudios.
- Nuevas tecnologías de la información para la enseñanza a distancia
- Nuevas tecnologías de la información por gestión docente (listas, notas, etc.)

#### ÁREA TEMÁTICA 15: Otros cursos no contemplados a las áreas anteriores