

Technical University of Denmark



Fødearestyrelsens kommuneindsatser

en kvalitativ evaluering i forhold til mad og måltider på daginstitutionsområdet

Iversen, Jeppe Decker

Publication date:
2013

Document Version
Også kaldet Forlagets PDF

[Link back to DTU Orbit](#)

Citation (APA):

Iversen, J. D. (2013). Fødearestyrelsens kommuneindsatser: en kvalitativ evaluering i forhold til mad og måltider på daginstitutionsområdet . Søborg: Danmarks Tekniske Universitet, Fødevarerinstitutionen.

DTU Library

Technical Information Center of Denmark

General rights

Copyright and moral rights for the publications made accessible in the public portal are retained by the authors and/or other copyright owners and it is a condition of accessing publications that users recognise and abide by the legal requirements associated with these rights.

- Users may download and print one copy of any publication from the public portal for the purpose of private study or research.
- You may not further distribute the material or use it for any profit-making activity or commercial gain
- You may freely distribute the URL identifying the publication in the public portal

If you believe that this document breaches copyright please contact us providing details, and we will remove access to the work immediately and investigate your claim.

Fødevarestyrelsens kommuneindsatser

- en kvalitativ evaluering i forhold til mad og måltider på daginstitutionsområdet



Fødevarestyrelsens kommuneindsatser

- en kvalitativ evaluering i forhold til mad og måltider på daginstitutionsområdet

Jeppe Decker Iversen

DTU Fødevareinstituttet
Afdeling for Ernæring

**Fødevarestyrelsens kommuneindsatser
- en kvalitativ evaluering i forhold til mad og måltider på daginstitutionsområdet**

1. udgave, januar 2013

Copyright: DTU Fødevareinstituttet

Foto: Colourbox

ISBN: ISBN: 978-87-92763-58-7

Rapporten findes i elektronisk form på adressen:

www.food.dtu.dk

Fødevareinstituttet

Danmarks Tekniske Universitet

Mørkhøj Bygade 19

2860 Søborg

Tlf.: +45 35 88 70 00

Fax +45 35 88 70 01

Indholdsfortegnelse

Indholdsfortegnelse.....	1
Forord	2
Sammenfatning	3
1. Indledning	5
1.1 Baggrund.....	5
1.2 Formål.....	5
1.3 Afgrænsning.....	6
1.4 Metode og datagrundlag	6
2. Netværk	12
2.1 Baggrunden for netværksmøder	12
2.2 AOK rejseholdets rolle i arbejdet med netværksmøder.....	12
2.3 Holdninger til og brugen af netværksmøder i kommunerne	14
2.4 Udfordringer ved arbejdet med netværksmøder.....	16
3. Mad- og måltidspolitikker	21
3.1 Holdninger til og anvendelse af AOK rejseholdet i arbejdet med mad- og måltidspolitikker.....	21
3.2 Udfordringer ved arbejdet med mad- og måltidspolitikker	23
3.3 Udvikling af arbejdet med mad- og måltidspolitikker fremadrettet	24
4. Madordninger.....	26
4.1 Holdninger til og brugen af AOK rejseholdet i arbejdet med madordninger	26
5. Materialer	29
5.1 Anvendelse af Fødevarestyrelsens materialer	29
6. AOK rejseholdets holdninger til arbejdet med kommuneindsatsen	32
6.1 Samarbejde med Fødevarestyrelsens Ernæringskontor	32
6.2 Udfordringer for AOK rejseholdet	34
7. Diskussion og konklusion.....	36
7.1 Konklusion	37
8. anbefalinger	40
9. Referencer	42
10. Bilag	43

Forord

Fødevarestyrelsen har arbejdet med en samlet indsats på børne- og ungeområdet via kommunerne siden 2010. I dette arbejde er Alt om kost – smag for livet et betydningsfuldt initiativ i forhold til at fremme sunde kostvaner blandt børn og unge. Formålet med Alt om kost – smag for livet er bl.a. at sikre, at kommunerne skaber sundere rammer for mad og bevægelse for børn og unge.

Fødevarestyrelsens kontor for Ernæring varetager bl.a. arbejdsopgaver som involverer kommunikation om sund mad og motion og oplysning til befolkningsgrupper med særlige ernæringsmæssige behov. Herudover arbejder kontoret med at fremme sunde madvaner hos børn og unge og i befolkningen generelt.

Fødevarestyrelsens Alt om kost rejsehold hjælper kommuner med at skabe sunde mad- og bevægelsesvaner i skoler, børneinstitutioner og idrætshaller.

Med henblik på at skabe et grundlag for at videreudvikle arbejdet med at fremme sunde mad og måltidsvaner blandt børn og unge, er det vigtigt at evaluere Fødevarestyrelsens arbejde i kommunerne. Denne evaluering har fokus på netværksmøderne, som Alt om kost rejseholdet faciliterer samt rejseholdets arbejde med mad- og måltidspolitikker og madordninger. Herudover fokuserer evalueringen på, hvordan Fødevarestyrelsens ernæringsmæssige og sundhedspædagogiske materialer anvendes af kommunerne og daginstitutionerne, samt hvilke udfordringer AOK rejseholdet oplever i forbindelse med kommuneindsatsen.

Der skal lyde stor tak til Lene Møller Christensen, som har givet værdifulde kommentarer under rapportens udarbejdelse. Herudover takker DTU Fødevareinstituttet for den velvillighed, som evalueringens interviewpersoner fra henholdsvis AOK rejseholdet, kommunerne og daginstitutionerne har udvist ved at stille op til interviewundersøgelsen. Dette har været forudsætningen for, at evalueringen kunne gennemføres. Det er vores håb, at evalueringen kan anvendes som inspirationsmateriale til Fødevarestyrelsens arbejde med at fremme sunde rammer for mad og måltider på børne- og ungeområdet fremadrettet.

DTU Fødevareinstituttet, Afdeling for Ernæring, januar 2013

Gitte Gross

Afdelingschef, Afdeling for Ernæring

Sammenfatning

Det overordnede formål med undersøgelsen har været at evaluere Fødevarestyrelsens indsatser i kommunerne i de senere år i forhold til mad og måltider på daginstitutionsområdet. For det første har evalueringen undersøgt, hvilken viden og holdninger kommuner og daginstitutioner besidder om Fødevarestyrelsens materialer og initiativer. For det andet har evalueringen undersøgt, hvordan kommuner og daginstitutioner anvender AOK rejseholdet og materialer fra Fødevarestyrelsen som midler til at fremme sunde kost- og måltidsvaner blandt daginstitutionsbørn. Evalueringen skal skabe et afsæt for at udvikle Fødevarestyrelsens indsatser i kommunerne fremadrettet. Evalueringen fokuserer specifikt på daginstitutionsarenaen, hvor følgende temaer evalueres: netværk, madordninger, mad- og måltidspolitikker, materialer og AOK rejseholdets holdninger til arbejdet med kommuneindsatsen.

Evalueringen er gennemført som en interviewundersøgelse i fire kommuner med fire medarbejdere på kommunens forvaltningsniveau med indblik i mad- og måltidsområdet på daginstitutionsområdet samt med fire medarbejdere i forskellige daginstitutioner. Herudover er der foretaget fokusgruppeinterviews med AOK rejseholdsmedarbejderne fra rejseholdets respektive afdelinger. Udgangspunktet for interviewundersøgelsens fordeling af interviews har været at sikre forskelligartede aktørperspektiver på Fødevarestyrelsens nuværende indsatser i kommunerne i forhold til mad og måltider på daginstitutionsområdet.

Evalueringen kan konkludere, at kommunerne og daginstitutionerne udviser stor tilfredshed med Fødevarestyrelsens nuværende indsatser i forhold til mad og måltider på daginstitutionsområdet. Evalueringen viser, at de forventninger, som medarbejderne fra kommunerne og daginstitutionerne har til AOK rejseholdets rådgivning og vejledning, svarer til, hvad AOK rejseholdsmedarbejderne forklarer, skal være udbyttet ved at benytte AOK rejseholdet.

Netværksmøderne bidrager til at inspirere og forbedre erfaringsudvekslingen mellem kommunerne i forhold til arbejdet med mad og måltider. Netværksmøderne giver samtidigt AOK rejseholdsmedarbejderne bedre forudsætninger for at forstå kommunernes udfordringer og problematikker på mad- og måltidsområdet. Dette skaber basis for at etablere længerevarende samarbejder med kommunerne. AOK rejseholdsmedarbejderne får ros for at formidle viden, viden og best practices om mad og måltider, som er praksisnær for kommunerne uanset, hvor de befinder sig i processen med arbejdet med mad og

måltider Der er dog også udfordringer ved at afholde netværksmøderne. Kommunerne skifter ofte medarbejdere eller reorganiserer forvaltningen, hvilket skaber konstante udfordringer med at fastholde kontakten til kommunerne for AOK rejseholdet. På trods af netværksmødernes indholdsmæssige relevans, kan praktiske omstændigheder som lange kørselsafstande også være barrierer for, at de kommunale medarbejdere deltager på netværksmøderne.

For både evalueringens daginstitutioner og kommuner har AOK rejseholdet haft succes med at støtte og inspirere arbejdet med udarbejdelse af mad- og måltidspolitikker. Kommunerne og daginstitutionerne beskriver AOK rejseholdet som en dygtig inspirator og kompetent sparringspartner i forhold til arbejdet med mad- og måltidspolitikker.

Evalueringen peger på, at arbejdet med madordninger ikke har samme relevans for daginstitutionerne og kommunerne nu som umiddelbart efter ændringerne af dagtilbudsloven. Daginstitutionerne har oparbejdet kompetencer og rutiner til at håndtere mange udfordringer med madordninger egenhændigt. Med indførelsen af det sunde frokostmåltid som en del af dagtilbudsloven oplever evalueringens fire daginstitutioner imidlertid udfordringer i forhold til at håndtere uoverensstemmelser med forældre vedrørende relevansen af at betale til det sunde frokostmåltid.

Generelt modtager Fødevarestyrelsens materialer om mad og måltider positiv kritik fra både medarbejdere i kommuner og daginstitutioner. For medarbejderne i daginstitutioner er Fødevarestyrelsens materialer både praksisnære og inspirerende redskaber til arbejdet med mad og måltider.

Evalueringen kan således konkludere, at Fødevarestyrelsens indsatser i kommunerne i forhold til mad og bevægelse på daginstitutionsområdet møder stor tilfredshed blandt evalueringens kommuner og daginstitutioner. Både kommuner og daginstitutioner karakteriserer AOK rejseholdet som en relevant og kompetent sparringspartner i forhold til arbejdet med mad og måltider.

1. Indledning

1.1 Baggrund

Fødevarestyrelsen har arbejdet med en samlet indsats på børne- og ungeområdet via kommunerne siden 2010. Målet er at sikre, at kommunerne skaber sundere rammer for mad og bevægelse for børn og unge. Fødevarestyrelsens handlingsplan for arbejdet med kommuneindsatsen beskriver seks arenaer, som der arbejdes indenfor: 1. Daginstitutioner; 2. Idrætshaller; 3. Daglejere; 4. Ungdomsuddannelser; 5. Skoler; og 6. SFO/Klubber (altomkost.dk).

Kommunerne har det primære ansvar for forebyggelse og sundhedsfremme, men Fødevarestyrelsens AOK rejsehold kan rådgive, vejlede og inspirere kommunerne. Fokus for rejseholdets arbejde er at skabe sunde rammer for mad, måltider og bevægelse på arenaer, hvor børn og unge færdes. Rådgivningen fra rejseholdet tager udgangspunkt i kommunens overordnede politikker for sundhed blandt børn og unge. Her fungerer rejseholdet som proceskonsulenter, der hjælper til med at få implementeret mål og aktiviteter fra politikken til en sundere hverdag for børn og unge.

Siden gennemførelsen af strukturreformen i 2007 er der kommet øget fokus på kommunernes rolle og deres centralt koordinerede aktiviteter på sundhedsområdet i forhold til daginstitutioner og skoler. I Fødevareministeriets Ernæringsstrategi fra 2008 blev det derfor pointeret, at der skulle ske en gradvis tilpasning af AOK rejseholdets arbejde med henblik på at fokusere mere på kommuner og kommunale beslutningstagere. Fødevarestyrelsen har derfor haft behov for at afdække, hvordan kommunerne arbejder med mad og måltider i daginstitutioner og skoler samt, hvordan de anvender Fødevarestyrelsens initiativer og materialer, hvilket DTU Fødevareinstituttets statusundersøgelser har afdækket (Christensen et al 2010). DTU Fødevareinstituttets statusundersøgelser kan dog ikke sige, hvor dybt kendskabet er, og på hvilken måde kommunerne samt daginstitutioner anvender AOK rejseholdet og Fødevarestyrelsens ernæringsmæssige og sundhedspædagogiske materialer.

1.2 Formål

Det overordnede formål med denne undersøgelse er at foretage en kvalitativ evaluering af Fødevarestyrelsens indsatser i kommunerne i de senere år i forhold til mad og måltider på daginstitutionsområdet.

For det første skal evalueringen undersøge, hvilken viden og holdninger kommuner og daginstitutioner besidder om Fødevarestyrelsens materialer og initiativer. Evalueringen undersøger ligeledes, hvordan kommuner og daginstitutioner anvender AOK rejseholdet og materialer fra Fødevarestyrelsen som midler til at fremme sunde kost- og måltidsvaner blandt daginstitutionsbørn.

For det andet skal evalueringen være et afsæt for at udvikle Fødevarestyrelsens indsatser i kommunerne fremadrettet. Derfor anvendes evalueringen som grundlag for at opstille forskellige anbefalinger for Fødevarestyrelsens videre arbejde med indsatserne i kommunerne.

1.3 Afgrænsning

Ud af de 6 arenaer som Alt om kost rejseholdet arbejder på, fokuserer evalueringen kun på daginstitutionens arenaen. Denne afgrænsning er foretaget af ressourcemæssige årsager, da evalueringens datamateriale i form af kvalitative interviews ikke giver muligheder for at undersøge flere arenaer tilstrækkeligt dybdegående.

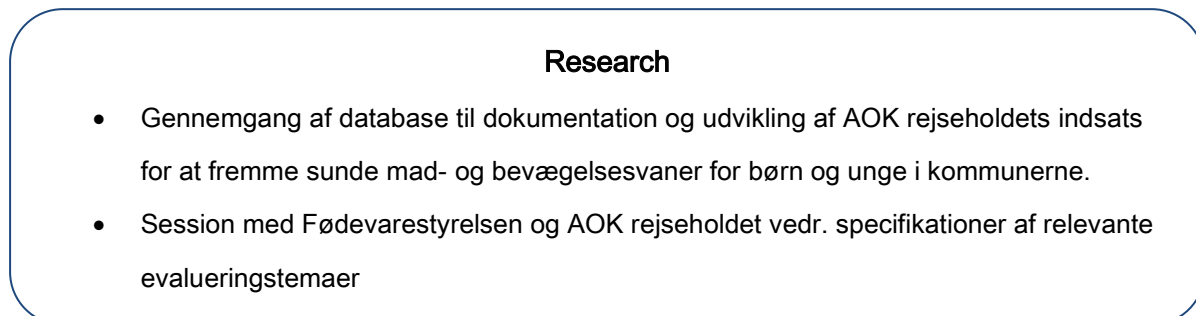
Evalueringen følger herudover den røde tråd i AOK rejseholdets arbejde på denne arena således, at vi følger de af Fødevarestyrelsens/ministeriets nedskrevne mål for AOK rejseholdet, AOK rejseholdets egen opfattelse af deres arbejde, hvad kommunerne bruger rejseholdet til, samt den effekt rejseholdets arbejde og Fødevarestyrelsens materialer har i daginstitutionernes hverdag med mad og måltider.

1.4 Metode og datagrundlag

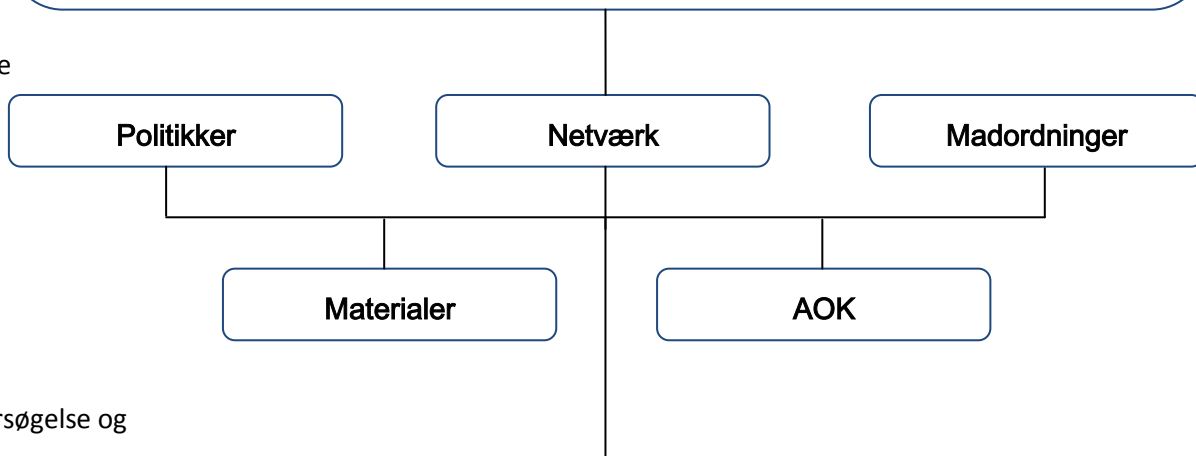
Evalueringen kan inddeles i fire overordnede projektfaser: Research, temaudvælgelse, interviewundersøgelse og fokusgrupper samt formidling. Projektets faser er illustreret i nedenstående figur.

Figur 1: Oversigt over projektfaser

1. Research



2. Temaudvælgelse



3. Interviewundersøgelse og fokusgrupper



4. Formidling



Research

Under researchen til projektets indledende fase er der indsamlet dokumenter og baggrundsmateriale som middel til at præcisere evalueringens temaer. Herunder er Fødevarestyrelsens "database til dokumentation og udvikling af AOK rejseholdets indsats for at fremme sunde mad- og bevægelsesvaner for børn og unge i kommunerne" anvendt til udvælgelse af evalueringstemaer. Gennemgangen af databasen har haft til hensigt at identificeret relevante temaer, som rejseholdets medarbejdere har oplyst i forbindelse med arbejdet i kommunerne.

De udvalgte evalueringstemaer er efterfølgende drøftet med AOK rejseholdets medarbejdere på en session med henblik på at målrette evalueringens temaer i interviewguiderne til hhv. kommuner og daginstitutioner. På baggrund af sessionen med AOK rejseholdet tager interviewguiderne udgangspunkt i hhv. netværk, politikker og madordninger som evalueringstemaer. Herudover fokuserer undersøgelsen på materialer og AOK rejseholdets holdninger til arbejdet med kommuneindsatsen som øvrige temaer.

Temaudvælgelse

Netværk

Det er AOK rejseholdets opgave at forbedre erfaringsudvekslingen og styrke netværksdannelsen blandt kommunale, lokale og statslige aktører (f.eks. sundhedskonsulenter, ernæringsfaglige medarbejdere og sundhedsfaglige koordinatore) inden for mad og måltider til børn og unge. Det er derfor relevant at dokumentere, hvordan deltagerne på netværksmøderne anvender viden fra møderne i arbejdet med mad og måltider samt, hvilke holdninger deltagerne har til møderne. Netværksmøderne er samtidigt en forholdsvis ny arbejdsform for AOK rejseholdet, hvorfor det er vigtigt at få evalueret, hvordan møderne opfattes af deltagerne.

Mad- og måltidspolitikker

Det er blandt AOK rejseholdets kerneopgaver at støtte skoler og daginstitutioner lokalt i processen med at formulere en mad- og måltidspolitik. Det er derfor naturligt at undersøge, hvordan daginstitutionerne har anvendt AOK rejseholdets kompetencer i forbindelse med implementeringen af madordninger.

Madordninger

Det er ligeledes blandt AOK rejseholdets opgaver at levere rådgivning til daginstitutioner under processen med at etablere madordninger. Det er derfor relevant at belyse, hvordan daginstitutionerne har anvendt AOK rejseholdets kompetencer i forbindelse med implementeringen af madordninger.

Materialer

Fødevarestyrelsen udvikler løbende forskellige materialer bl.a. om mad og måltider til daginstitutioner og kommuner. Derfor er det relevant at undersøge, hvilke holdninger daginstitutionerne og kommunerne har til materialerne samt, hvordan materialerne eventuelt anvendes til arbejdet med mad og måltider.

AOK rejseholdets holdninger til arbejdet med kommuneindsatsen

AOK rejseholdet har mange samarbejdsrelationer og forskelligartede opgaver i forbindelse med Fødevarestyrelsens kommuneindsats. Derfor er det relevant at belyse, hvordan samarbejdet med Fødevarestyrelsens Ernæringskontor fungerer samt, hvilke udfordringer AOK rejseholdet oplever i forbindelse med arbejdet i kommunerne.

På baggrund af udvælgelsen af netværk, politikker, madordninger, materialer og AOK rejseholdets holdninger til arbejdet med kommuneindsatsen som evalueringstemaer har DTU Fødevareinstituttet udarbejdet et udkast til spørgeguides til interviewundersøgelsen med hhv. AOK rejseholdet, kommuner og daginstitutioner som målgruppe. Fødevarestyrelsen har kommenteret interviewundersøgelsens spørgeguides, som efterfølgende er tilpasset med udgangspunkt i styrelsens kommentarer.

Rapportens opbygning følger evalueringstemaerne således, at rapporten foruden dette indledende kapitel består af syv kapitler; 2: Netværk, 3: Mad- og måltidspolitikker, 4: Madordninger, 5: Materialer, 6: AOK rejseholdets holdninger til arbejdet med kommuneindsatsen, 7: diskussion og konklusion samt 8: anbefalinger.

Interviewundersøgelse og fokusgrupper

Interviewundersøgelsen er gennemført i fire kommuner med fire medarbejdere på kommunens forvaltningsniveau med indblik i mad- og måltidsområdet på daginstitutionsområdet samt med fire medarbejdere i forskellige daginstitutioner. Herudover er der foretaget fokusgruppeinterviews med AOK rejseholdsmedarbejderne fra rejseholdets respektive afdelinger. Dermed er evalueringens datagrundlag baseret på otte dybdeinterviews og fire fokusgruppeinterviews.

Udgangspunktet for interviewundersøgelsens fordeling af interviews har været at sikre forskelligartede aktørperspektiver på Fødevarestyrelsens nuværende indsatser i kommunerne i forhold til mad og bevægelse på daginstitutionsområdet. Gennem interviewene med hhv. medarbejdere i kommuner og daginstitutioner sikrer evalueringen således synspunkter på Fødevarestyrelsens indsatser fra både forvaltningsmæssige og institutionelle perspektiver.

Herudover bidrager fokusgrupperne med AOK rejseholdsmedarbejderne til at undersøge Fødevarestyrelsens synspunkter i forhold til evalueringstemaerne. De forskellige aktørperspektiver bidrager bl.a. til, at evalueringen kan belyse om der er overensstemmelser mellem Fødevarestyrelsens formål med

forskellige initiativer og kommunernes og/eller daginstitutionernes forventninger til anvendelsen af Fødevarestyrelsens viden og kompetencer.

Der er foretaget en strategisk udvælgelse af kommunerne og daginstitutionerne, som er rekrutteret til evalueringens interviewundersøgelse.

For det første er der prioriteret at gennemføre interviews med medarbejdere fra daginstitutioner og kommuner med samme kommunale tilhørsforhold. Ligeledes har det været et udvælgelseskriterium, at AOK rejseholdsmedarbejderne har haft viden om mad- og måltidsindsatserne i interviewundersøgelsens kommuner og daginstitutioner. Prioriteringen af at inkludere medarbejdere fra henholdsvis daginstitutioner og kommuner med samme kommunale tilhørsforhold samt AOK rejseholdsmedarbejdere med viden om mad- og bevægelsesindsatser i kommunerne og daginstitutionerne har bidraget til at skabe en rød tråd i evalueringen. Dette bidrager til, at evalueringens kommuner, daginstitutioner og AOK rejseholdsmedarbejdere forholder sig til samme emner, og har kendskab til hinandens roller i forskellige konkrete forløb med mad og måltider.

For det andet har udgangspunktet været at inkludere kommunale medarbejdere med ansvar for mad og måltider på daginstitutionsområdet samt viden om Fødevarestyrelsens rådgivningsmuligheder og materialer. Det er tilstræbt at inkludere medarbejdere med samme stillingsbetegnelser og ansvarsområder, hvilket imidlertid har været metodisk udfordrende at efterkomme. De forskelligartede organisatoriske strukturer på tværs af kommunerne indebærer, at ansvaret for mad og bevægelse på daginstitutionsområdet samt viden om Fødevarestyrelsens rådgivningsmuligheder og materialer er fordelt på forskellige forvaltninger i forskellige kommuner.

Denne metodiske udfordring er løst ved at fokusere på medarbejdere fra kommunerne med forskellige stillingsbetegnelser og forskellige forvaltningsmæssige tilhørsforhold, men medarbejdere med ansvar for mad og måltider på daginstitutionsområdet samt viden om Fødevarestyrelsens rådgivningsmuligheder og materialer som fællestræk.

For det tredje er der tilstræbt bred geografisk spredning af kommunerne og daginstitutionerne for, at evalueringen kan repræsentere forskellige regioner og AOK rejseholdets forskellige geografiske afdelinger (jf. bilag 1).

Den endelige udvælgelse af kommunerne og daginstitutionerne er foretaget i samarbejde med Fødevarestyrelsen og AOK rejseholdet ud fra ovenstående udvælgelseskriterier. AOK rejseholdet har etableret kontakt til kommunerne og daginstitutionerne til evalueringens interviewundersøgelse.

Spørgeguides

Evalueringens interviewundersøgelse er gennemført med udgangspunkt i tre semistrukturerede interviewguides til henholdsvis AOK rejseholdsmedarbejdere, kommuner og daginstitutioner. Hver interviewguide har afsæt i spørgsmålskategorier om evalueringstemaerne netværk, politikker og madordninger, materialer samt varierende spørgsmålskategorier, som er målrettet specifikt til henholdsvis AOK rejseholdsmedarbejdere, kommuner og daginstitutioner.

Interview

Der er gennemført et dybdeinterview med en kommunal medarbejder på forvaltningsniveau i hver af de fire inkluderede kommuner, ligesom der er gennemført et dybdeinterview med en medarbejder på ledelsesniveau i hver af interviewundersøgelsens fire daginstitutioner. Der er gennemført fire fokusgrupper med AOK rejseholdsmedarbejdere fordelt ved at kombinere AOK rejseholdsafdelingerne i henholdsvis Esbjerg/Vejle, Århus/Aalborg samt Ringsted/Odense, mens AOK rejseholdsafdelingen i Glostrup er interviewet selvstændigt.

Foruden evalueringens interviewundersøgelse har DTU Fødevarerinstitutionen deltaget på to af Fødevarestyrelsens netværksmøder. Efter netværksmøderne er der gennemført korterevarende interviews med deltagere på møderne med henblik på at indsamle viden om deltagernes holdninger og udbytte fra møderne.

2. Netværk

Dette kapitel vil redegøre for, hvordan Fødevarestyrelsens AOK rejseholdsmedarbejdere anvender netværksmøder som middel til at nå kommunerne. Herunder belyses, hvordan deltagerne anvender viden fra netværksmøderne i arbejdet med mad og måltider samt, hvilke holdninger deltagerne har til netværksmøderne. Netværksmøderne fokuserer på forskellige emner i forhold til mad og måltider, som har relevans for kommunerne og daginstitutionerne.

2.1 Baggrunden for netværksmøder

Siden oprettelsen af Fødevarestyrelsens AOK rejsehold har det været en målsætning at forbedre erfaringsudvekslingen og styrkelsen af netværksdannelse blandt lokale, kommunale og statslige aktører inden for mad på børne- og ungeområdet. I DTU Fødevareinstituttets evaluering af AOK rejseholdet fra 2007 blev netværksdannelse fremhævet som fremadrettet udviklingsmulighed for rejseholdet, eftersom rejseholdets fokus på netværksdannelse og erfaringsudveksling kunne styrkes yderligere (Sabinsky 2007).

Det var imidlertid først med den reviderede strategi for AOK rejseholdet fra 2009/2010, at det blev præciseret, at rejseholdet skulle arbejde gennem de kommunale forvaltninger og, at Fødevarestyrelsen begyndte at italesætte arbejdet med netværksdannelse. Denne strategiske udvikling for AOK rejseholdet blev efterfølgende understøttet ved at udvikle rejseholdsmedarbejdernes kompetencer i forhold til at facilitere netværksmøder på et efteruddannelsesforløb i 2011.

Netværksmøder er en del af Fødevareministeriets landsdækkende indsats for sundhedsfremme og forebyggelse, hvor formålet bl.a. er at fremme sunde mad- og måltidsvaner hos børn og unge (altomkost.dk). Fødevareministeriets målsætning med netværksmøderne er at understøtte samarbejdet og sammenhængen på tværs af forvaltningerne internt i kommunerne og på tværs af kommunerne ved at skabe erfaringsudveksling på møderne. Fødevarestyrelsen markedsfører bl.a. netværksmøderne overfor kommunerne ved at skrive til kommunerne, at de kan sparre med kolleger i et lokalt netværk af kommuner.

2.2 AOK rejseholdets rolle i arbejdet med netværksmøder

På grund af Fødevareministeriets målsætning om at anvende netværksmøder på kommunalt niveau til at fremme sunde mad- og måltidsvaner hos børn og unge er AOK rejseholdets fokus på netværksmøder på det kommunale forvaltningsniveau frem for på institutionsniveau.

AOK rejseholdets medarbejdere forklarer, at arbejdet med netværksmøder på kommunalt forvaltningsniveau indebærer, at de har bedre forudsætninger for at forstå kommunernes udfordringer og problematikker på mad- og måltidsområdet.

”Generelt er vores arbejde med netværksmøder i dag baseret på at afholde møder for ledere eller medarbejdere i de kommunale forvaltninger, som har ansvaret for eller indflydelse på mad og måltider. Det har betydet, at vi har fået etableret tættere kontakt til kommunerne med et bedre samarbejde som resultatet. Netværksmøderne bidrager til at sætte ansigt på medarbejderne i kommunen for os, hvilket skaber en tættere kontakt, der giver muligheder for at forstå kommunernes problemer og udfordringer med mad og måltidet” (AOK rejseholdsmedarbejder).

Fokusgrupperne med AOK rejseholdsmedarbejderne viser, at netværksmøderne skaber basis for at etablere længerevarende samarbejder med kommunerne. På netværksmøderne deltager således kommuner, som befinder sig forskellige steder i forhold til arbejdet med mad- og måltider. Derfor skaber netværksmøderne, ifølge AOK rejseholdsmedarbejderne, muligheder for at kommunerne kan vidensdele og udveksle erfaringer på tværs af kommuner med henblik på at blive inspireret og videreudvikle arbejdet med mad og måltider i kommunen. I den forbindelse kan AOK rejseholdsmedarbejderne være sparringspartner og procesfacilitator for kommuner, der efterspørger målrettede indsatser til at udvikle kommunens arbejde på mad- og måltidsområdet.

For AOK rejseholdsmedarbejderne er netværksmøderne samtidigt et middel til at håndtere udfordringen om, at kommunerne befinder sig forskellige steder i forhold til arbejdet med mad og måltider på daginstitutionsområdet. På netværksmøderne formidler rejseholdsmedarbejderne således viden, know how og best practices om mad og måltider, som er praksisnær for kommunerne uanset, hvor de befinder sig i processen med arbejdet med mad og måltider på daginstitutionsområdet. Derfor forventer AOK rejseholdsmedarbejderne, at netværksmøderne skaber forudsætninger for, at kommunerne får konkrete ideer til det videre arbejde med mad og måltider.

”Jeg mener, at kommunale medarbejdere med ansvar for mad og måltider har mange fordele ved at deltage på netværksmøderne. For det første er AOK rejseholdet troværdig som sparringspartner i forhold til at opdatere om ny viden om mad og måltider. Vi repræsenterer jo den direkte kanal til Fødevarestyrelsen om den nyeste viden og kender samtidigt know how

og best practices i forhold til mad og måltider fra andre kommuner. Gennem netværksmøderne samler vi disse muligheder og får præsenteret den relevante viden for deltagerne, som dermed kan blive inspireret til det videre arbejde i kommunen med mad og måltider på baggrund af den nyeste viden fra Fødevarestyrelsen og erfaringerne fra andre kommuner. Derfor er vi jo nogle indpiskere i forhold til at få kommuner og daginstitutioner til at udvikle arbejdet med mad og måltider” (AOK rejseholdsmedarbejder).

AOK rejseholdsmedarbejderne forklarer generelt, at de vil karakterisere sig selv som inspiratorer og katalysatorer i forhold til at iværksætte processer om mad og måltider i kommunale forvaltninger og daginstitutioner. I denne sammenhæng spiller netværksmøderne en vigtig rolle, fordi møderne giver AOK rejseholdsmedarbejderne muligheder for at være sparringspartner for kommunerne på mad- og måltidsområdet.

2.3 Holdninger til og brugen af netværksmøder i kommunerne

En af årsagerne til, at Fødevarestyrelsen fokuserer på netværksdannelser på det kommunale forvaltningsniveau er, at en række kommuner tidligere har efterlyst kommunale netværk, hvor medarbejdere på tværs af kommuner kan udveksle erfaringer og blive inspireret til arbejdet med mad og bevægelse (Sabinsky 2007).

De fire kommunale medarbejdere, som deltager i evalueringens interviewundersøgelse, har deltaget på AOK rejseholdets netværksmøder om henholdsvis mad og måltider, sundhedspædagogik, mad- og måltidspolitikker og madordninger. De fire kommunale medarbejdere forklarer, at netværksmøderne er en udbytterig metode til at udveksle erfaringer med ligesindede medarbejdere i nabokommuner og få inspiration til arbejdet med mad og måltider.

”Jeg har efterhånden deltaget i tre-fire af AOK rejseholdets netværksmøder, hvilket jeg bestemt ikke ville gøre, hvis møderne ikke indeholdte relevante og aktuelle informationer om emner, som jeg arbejder med til dagligt i kommunen. Jeg synes efterhånden, at netværksmøderne er blevet vigtige i forhold til mit daglige arbejde med mad og måltider, fordi AOK rejseholdsmedarbejderen får formidlet den nyeste viden på området samtidigt med, at jeg i højere grad får kontakter til andre kommuner, som jeg efterfølgende bruger aktivt” (Kommunal medarbejder).

Denne holdning deles på tværs af evalueringens fire kommunale medarbejdere, som alle karakteriserer netværksmøderne som redskaber til at fremme kommunens arbejde med mad og måltider. Medarbejderne beskriver netværksmødernes indhold som praksisnært og relevant i forhold til skolers og daginstitutionernes virkelighed. Herudover forklarer medarbejderne, at dialogen med medarbejdere fra andre kommuner i særdeleshed er en vigtig årsag til at deltage på netværksmøderne. Den bidrager til, at interviewundersøgelsens kommunale medarbejdere får udvekslet erfaringer, som kan anvendes til inspiration i forhold til medarbejdernes arbejde med mad og måltider i skoler og daginstitutioner. Derfor prioriterer medarbejderne fra kommunerne i høj grad at afsætte ressourcer for at komme til netværksmøderne.

Interviewene med kommunale medarbejdere viser samtidigt, at netværksmøderne har medvirket til, at medarbejderne i kommunerne vidensdeler på tværs af kommunale grænser. Gennem netværksmøderne har medarbejderne fra evalueringens fire kommuner således fået etableret kontakt til medarbejdere som arbejder med mad og måltider i andre kommuner.

”Det er ingen hemmelighed, at kommunernes organiseringer er så forskelligartede, at det kan være vanskeligt at finde bestemte medarbejdere i kommunen. Jeg har tidligere haft vanskeligheder med at finde medarbejdere inden for mit arbejdsområde fra andre kommuner og derfor har jeg ikke fået etableret kontakt. Gennem AOK rejseholdets netværksmøder har jeg dog fået etableret tættere kontakt med medarbejdere i vores nabokommuner, som arbejder med mad og måltider på børne- og ungeområdet. Netværksmøderne har været grundlaget for erfaringsudveksling, inspiration og vidensdeling med andre kommuner, hvilket efterhånden er et vigtigt værktøj for mig i dag” (Kommunal medarbejder).

Generelt viser interviewene med kommunale medarbejdere, at deres forventninger til netværksmøderne svarer til, hvad AOK rejseholdsmedarbejderne forklarer, skal være udbyttet ved at deltage på netværksmøderne. For interviewundersøgelsens kommunale medarbejdere karakteriseres netværksmøderne som relevante læringsredskaber i forhold til udfordringerne, som kommunerne står over for.

”Jeg synes virkelig, at det har været positivt at deltage på AOK rejseholdets netværksmøder indtil videre og jeg vil uden tvivl også deltage i flere netværksmøder fremover. Det faglige indhold på netværksmøderne har virkelig været aktuelt for vores vedkommende og derfor har

vi kunne bruge den viden vi har fået på netværksmøderne aktivt efterfølgende. (...) har vi etableret tættere kontakt med omkringliggende kommuner, som har været igennem de udfordringer som vi står over for og på den måde har vi fået gratis sparring på både møderne og med forskellige kommuner efterfølgende” (kommunal medarbejder).

De kommunale medarbejdere fremhæver således flere forskellige positive aspekter ved netværksmøderne, som skaber udbytte for kommunerne i forhold til arbejdet med mad og måltider. Derfor vil kommunerne anvende netværksmøderne fremadrettet forudsat, at møderne har aktuel værdi i forhold til udfordringerne, som kommunerne står over for på mad- og måltidsområdet.

2.4 Udfordringer ved arbejdet med netværksmøder

Fokusgrupperne med AOK rejseholdsmedarbejderne viser, at udfordringerne i forbindelse med arbejdet med mad og måltider er forskelligartede. AOK rejseholdsmedarbejderne forklarer, at udfordringerne oftest har praktisk karakter.

AOK rejseholdsmedarbejderne fremhæver identifikationen af relevante medarbejdere i kommunerne som udfordrende i forbindelse med at opsøge deltagere til netværksmøderne. For AOK rejseholdsmedarbejderne har det således været ressourcekrævende at etablere nye netværk, eftersom kommunernes organisering er forskelligartet. Dette indebærer, at medarbejdere med relevans for netværksmøderne arbejder under forskellige forvaltninger.

”Den største udfordring ved at indlede arbejdet med netværksmøder har været at identificere relevante medarbejdere i kommunerne. Den forskellige organisering i kommunerne gør, at potentielle deltagere er placeret i vidt forskellige forvaltninger. Derfor har det været tålmodighedskrævende at opbygge netværket, fordi mine mails oftest er blevet sendt til forkerte medarbejdere i kommunerne uden at blive videresendt til medarbejdere, som har relevans for vores arbejde” (AOK rejseholdsmedarbejder).

For AOK rejseholdsmedarbejderne har vanskelighederne med at identificere relevante medarbejdere til netværksmøderne fra kommunerne således indebåret, at invitationer til netværksmøder ikke er blevet leveret til relevante medarbejdere i kommunerne. Herunder forklarer flere rejseholdsmedarbejdere, at *vi kan kontakte en kommunal medarbejder, som lover at sende vores mail videre i systemet til en relevant medarbejder, men erfaringen er blot, at denne kontakt aldrig etableres og vores invitation bliver derfor*

aldrig formidlet. Derfor bliver kontakten til relevante medarbejdere ofte først etableret efter gentagne forsøg, eller hvis medarbejderne tilfældigvis hører om netværksmøderne andetsteds fra og selv retter henvendelse til AOK rejseholdet. Flere rejseholdsmedarbejdere forklarer desuden, at den telefoniske kontakt med kommunerne ligeledes prioriteres højt for at sikre, at kontakten med kommunen ikke går tabt. Dette er ofte en tidskrævende opgave for rejseholdsmedarbejderne, men samtidigt oplever rejseholdsmedarbejderne, at den telefoniske kontakt er mere direkte end at sende mails, hvilket har resulteret i, at det er lykkedes at fastholde kontakten med bestemte kommuner.

Interviewundersøgelsen viser desuden, at AOK rejseholdsmedarbejderne ofte oplever, at kommunerne skifter medarbejdere eller reorganiserer forvaltningen, hvilket skaber konstante udfordringer med at fastholde kontakten til kommunen. For AOK rejseholdsmedarbejderne kan disse forandringer betyde, at kommunens interesse for at deltage på netværksmøderne forsvinder.

”Det er ikke udelukkende, når vi har indledt arbejdet med netværksmøder, at det har været vanskeligt at identificere potentielle deltagere i kommunerne. Jeg synes også, at det er udfordrende, at kommunerne konstant har udskiftninger på medarbejderfronten. Det er ofte, at vi har oplevet, at vi har mailet til en kommune og opdaget, at medarbejderen, som vi normalt har haft kontakt med, er blevet erstattet med en ny medarbejder. I sådanne tilfælde skal vi begynde forfra med at opbygge et forhold til medarbejderen og som ny kan det oftest være den nemmeste løsning at sige fra over for vores tilbud. Derfor kan der gå tid før kommunen igen er repræsenteret på vores netværksmøder ” (AOK rejseholdsmedarbejder).

Grundet strukturelle forandringer i kommunerne kan AOK rejseholdsmedarbejderne således være nødsaget til at genetablere kontakten til kommunen, hvilket kræver ressourcer for AOK rejseholdsmedarbejderne. Dette fremhæves også som udfordrende for undersøgelsens kommunale medarbejdere, som ligeledes forklarer, at netværksmøderne kan skabe kontakter til medarbejdere inden for andre kommuner, der arbejder med lignende mad- og måltidsprojekter. De kommunale medarbejdere forklarer således, at samarbejdsrelationen eller erfaringsudvekslingen på tværs af kommunerne skal genetableres, hvilket kan være demotiverende.

Herudover forklarer AOK rejseholdsmedarbejderne, at kommunerne ofte forhåndstilmelder mange deltagere til netværksmøderne, men der er samtidigt tendenser til, at kommunerne melder afbud til møderne kort tid forinden netværksmødet.

”For mit vedkommende er det konstant udfordrende, at deltagere, som har meddelt, at de deltager på et netværksmøde alligevel melder afbud kort tid inden mødet. For det første sender det et signal om, at netværksmøderne ikke har førsteprioritet for deltagerne i kommunerne og derfor melder deltagerne fra til møderne til fordel for andre arrangementer eller på grund af travlhed. For det andet bidrager afbud kort tid forinden netværksmøderne til, at det kan være vanskeligt at forberede sig ordentligt. For det tredje er netværksmøderne efterhånden så populære, at vi må afvise deltagere, men alligevel ender vi med ledige pladser, fordi afbuddene kommer så kort tid forinden møderne ” (AOK rejseholdsmedarbejder).

Gennem fokusgrupperne forklarer AOK rejseholdsmedarbejderne, at mange kommuner ønsker at deltage på netværksmøderne og derfor må rejseholdsmedarbejderne arbejde efter først-til-mølle princippet i forhold til at administrere deltagerlister. Dette indebærer desuden, at AOK rejseholdsmedarbejderne samtidigt ofte må afvise kommuner på grund af netværksmødernes popularitet. Grundet kommunernes sene afbud til netværksmøderne har rejseholdsmedarbejderne ofte ikke muligheder for at invitere andre interesserede kommuner til netværksmøderne.

Interviewene med kommunale medarbejdere viser ligeledes, at udfordringerne for at deltage på netværksmøder ofte har praktisk karakter. Herunder forklarer tre af interviewundersøgelsens kommunale medarbejdere, at lange kørselsafstande er barrierer for at deltage på netværksmøder. Flere kommunale medarbejdere forklarer, at temaerne for netværksmøderne har været relevante for arbejdet med mad og måltider, men det har været for ressourcekrævende at tage til møderne grundet kørselsafstanden.

”Indimellem har jeg vurderet, at kørselsafstanden til et netværksmøde har været for omkostningsfuld, hvilket har afholdt mig fra at tilmelde mig til mødet. Det har jeg faktisk været særdeles ærgerlig over, fordi temaerne har været relevante for mit arbejde med mad og måltider. Det er naturligvis vanskeligt at pege på en løsning for sådan et praktisk problem, men det er stadigvæk ærgerligt, når jeg egentlig gerne ville deltage på møderne” (Kommunal medarbejder).

Flere kommunale medarbejdere fremhæver således praktiske omstændigheder som udfordrende for at deltage på netværksmøder. På trods af netværksmødernes indholdsmæssige relevans, kan praktiske

omstændigheder således være barrierer for, at de kommunale medarbejdere deltager på netværksmøderne.

2.5 Udvikling af netværksmøder fremadrettet

På baggrund af evalueringens interviewundersøgelse med kommunale medarbejdere kan der fremhæves forskellige områder, hvorpå netværksmøderne kan udvikles fremadrettet.

Når medarbejderne fra kommuner bliver spurgt om, hvad der efterspørges til netværksmøder fremadrettet, så fremhæver de, at netværksmøderne skal tilpasses aktuelle udfordringer for kommunerne. I denne sammenhæng spiller AOK rejseholdsmedarbejderne en vigtig rolle, fordi rejseholdsmedarbejderne leverer den nyeste viden på relevante områder til kommunerne.

”Jeg synes, at det er vanskeligt at pege på, hvad jeg efterspørger til netværksmøderne fremadrettet, fordi det afhænger meget af, hvilke udfordringer vi står over for. De politiske vinde kan eksempelvis hurtigt skifte, hvilket kan få indflydelse på vores arbejde, hvorfor vi kan have behov for at skifte fokus og arbejde mere med andre aspekter. Det er præcis derfor netværksmøderne har berettigelse, fordi møderne holder mig opdateret om den nyeste viden på et bestemt område” (Kommunal medarbejder).

De kommunale medarbejdere forklarer, at de har forventninger om, at AOK rejseholdet varetager arbejdet med, at netværksmøderne forbliver aktuelle for deltagerne. De kommunale medarbejdere stiller således krav til AOK rejseholdsmedarbejderne om at varetage det praktiske arbejde i forbindelse med netværksmøderne, fordi *det koster ressourcer nok blot at deltage på møderne, så jeg har ikke muligheder for at være involveret i planlægningen af, hvilke temaer møderne skal indeholde. Jeg kan naturligvis byde ind med idéer til temaer, men jeg ser det som AOK rejseholdets rolle at sørge for, at vi får den rette viden frem for, at vi skal byde ind.* Interviewundersøgelsens fire kommunale medarbejdere forklarer, at det er motiverende, hvis de bliver spurgt til, hvilke temaer, der kan være relevante. Derfor bruger de gerne tid på at besvare mails eller korterevarende diskussioner om emnevalg til netværksmøderne. Medarbejderne fra kommunerne forklarer imidlertid, at tidsforbruget i forbindelse med planlægningen skal være begrænset, og ikke kræve megen tid at være involveret i. Den fremadrettede udvikling af netværksmøderne bør derfor tage højde for, at deltagerne fra kommunerne forventer, at AOK rejseholdet sørger for, at netværksmøderne forbliver aktuelle frem for at involvere deltagerne i omfattende planlægningsarbejde.

Udviklingen af netværksmøderne bør desuden tage højde for, at deltagerne på netværksmøderne befinder sig forskellige steder i arbejdet med mad og måltider. Kommunerne har forskellige udfordringer i forhold til arbejdet med mad og måltider. Dette skyldes bl.a. forskellige traditioner for at arbejde med mad og måltider på daginstitutionsområdet eller, at arbejdet med mad og måltider bliver prioriteret forskelligt fra politisk side i kommunerne. Interviewundersøgelsens fire kommunale medarbejdere forklarer, at det er vigtigt, at deltagerne på netværksmøderne befinder sig forskellige steder i forhold til arbejdet med mad og måltider.

”Jeg synes, at det er vigtigt, at jeg kan identificere vores problematikker og udfordringer på netværksmøderne. Det er naturligvis interessant at høre deltagere fra andre kommuner præsentere, hvordan de er blevet frontløbere på et bestemt område, men hvis arbejdet på samme område i min kommune er så langt tilbage i processen, at jeg alligevel ikke kan identificere mig med sådanne frontløberes arbejde, så vil mit udbytte på mødet ikke være optimalt. Derfor er det vigtigt for mig, at der deltager kommuner, som befinder sig forskellige steder i processen i forhold til netværksmødets tema, så jeg kan læne mig op ad andre kommuners erfaringer” (Kommunal medarbejder).

Alle de interviewede medarbejdere i kommunerne er interesserede i, hvordan de skal identificere, hvilke indsatses, som virker på bestemte områder i forhold til mad og måltider. Derfor synes kommunerne, at det er interessant at høre om best practices fra kommuner, som er frontløbere på mad- og måltidsområdet. Det er imidlertid ligeså vigtigt, for kommunerne, at der er muligheder for at udveksle erfaringer med andre kommuner, som kan inspirere til at løse udfordringer og problemstillinger, som er nært beslægtet med det, som kommunerne selv oplever.

3. Mad- og måltidspolitikker

Dette kapitel analyserer AOK rejseholdets arbejde med mad- og måltidspolitikker i daginstitutioner. Herunder belyser kapitlet, hvordan AOK rejseholdets kompetencer bliver anvendt i forbindelse med formulering og implementering af mad- og måltidspolitikker i daginstitutioner.

3.1 Holdninger til og anvendelse af AOK rejseholdet i arbejdet med mad- og måltidspolitikker

Det er blandt AOK rejseholdets vigtigste funktioner at bistå daginstitutioners, skolers og kommuners arbejde med at fremme sunde mad- og måltidsvaner blandt børn og unge. Dette arbejde involverer bl.a. at støtte og inspirere aktører i skoler, daginstitutioner og kommuner ved etablering af mad- og måltidspolitikker.

Det kan være hensigtsmæssigt for daginstitutioner, skoler eller kommuner at udarbejde en mad- og måltidspolitik, der konkretiserer og fremhæver daginstitutionens, skolens eller kommunens arbejde med mad og måltider. Udarbejdelsen af mad- og måltidspolitikker bidrager til at forankre holdninger og retningslinjer til mad og måltider i formaliserede og erklærede beslutninger.

Fødevarestyrelsen beskæftiger sig bl.a. med mad- og måltidspolitikker, fordi forskellige undersøgelser fra bl.a. DTU Fødevarerinstitutionen tyder på, at arbejdet med at udvikle og forankre en mad- og måltidspolitik er en proces, der kan skabe forandringer for, hvordan mad og måltider prioriteres blandt medarbejdere i daginstitutioner, skoler, forældre og børn (altomkost.dk). Processen er ofte med til at udvikle kompetencer på det respektive område, og det ses ofte, at der med en politik følger en ny eller forbedret madordning i daginstitutionen eller på skolen (Fødevarestyrelsen 2009).

AOK rejseholdsmedarbejderne forklarer, at arbejdet med mad- og måltidspolitikker har til formål at definere retningslinjer for, hvilke holdninger daginstitutionen eller skolen ønsker at signalere over for børn og forældre.

”Vores erfaring viser, at formuleringen af en mad- og måltidspolitik i daginstitutioner, skoler og kommuner bidrager til at forbedre madens kvalitet og/eller kulturen omkring måltiderne. Derfor understreger vi naturligvis, at det er vigtigt at få udarbejdet mad- og måltidspolitikker. I denne sammenhæng er AOK rejseholdets rolle at yde støtte og inspiration til

daginstitutioner, skoler eller kommuner, som ønsker at arbejde aktivt med mad- og måltidspolitikker ” (AOK rejseholdsmedarbejder).

For AOK rejseholdsmedarbejderne er sparringen og rådgivningen i forhold til udarbejdelsen af mad- og måltidspolitikker i daginstitutioner således et relevant redskab til at forbedre den enkelte daginstitutionens ernæringsmæssige og sundhedspædagogiske kvalitet. Udarbejdelsen af mad- og måltidspolitikker bidrager, ifølge AOK rejseholdsmedarbejderne til, at medarbejderne i daginstitutionerne reflekterer over, hvordan det er muligt at skabe praktiske forudsætninger for, hvordan daginstitutionens ønsker til bl.a. madens kvalitet samt måden, hvorpå måltiderne afvikles kan forbedres.

Interviewundersøgelsen viser, at evalueringens medarbejdere fra daginstitutionerne deler AOK rejseholdets holdninger til, at udarbejdelsen af en mad- og måltidspolitik skaber forudsætninger for at udvikle madens og måltidets ernæringsmæssige og sundhedspædagogiske kvalitet. Medarbejderne fra daginstitutionerne forklarer, at AOK rejseholdsmedarbejderne har været inddraget som sparringspartner i processen om udarbejdelse af mad- og måltidspolitikker, hvilket har bidraget til at udvikle madens og måltidets kvalitet i daginstitutionen. Herudover har daginstitutionerne sparret med AOK rejseholdet om den sundhedspædagogiske praksis, som hvordan børnene f.eks. deltager i køkkenarbejdet i forbindelse med madlavning eller, hvordan omsorg, udvikling og læring kan inkluderes som pædagogisk praksis i forbindelse med mad og måltider.

”I begyndelsen virkede det simpelt at skrive en mad- og måltidspolitik for vores daginstitution, men des mere vi diskuterede indholdet og formuleringer jo vanskeligere blev processen faktisk. Der var dog hurtigt ingen tvivl om, at vi havde behov for støtte og inspiration for at udforme en konkret mad- og måltidspolitik, som vi synes var overensstemmende ved vores egne overbevisninger og samtidigt realistisk nok til at arbejde med praktisk i daginstitutionen. Derfor rettede vi henvendelse til sundhedskonsulenten i vores kommune, som opfordrede os til at bruge AOK rejseholdet som sparringspartner, hvilket var meget succesfuldt ” (Medarbejder fra daginstitution).

Opfattelsen af AOK rejseholdets rolle som inspirator og sparringspartner deles på tværs af interviewundersøgelsens medarbejdere i daginstitutioner. For både daginstitutionerne har AOK rejseholdet således haft succes med at støtte og inspirere arbejdet med udarbejdelse af mad- og måltidspolitikker.

3.2 Udfordringer ved arbejdet med mad- og måltidspolitikker

Evalueringsens interviewundersøgelse viser, at udfordringerne i forbindelse med arbejdet med mad- og måltidspolitikker er forskelligartede. Medarbejderne i daginstitutionerne forklarer, at udfordringerne vedrørende udarbejdelse og implementering af mad- og måltidspolitikker ofte omhandler uoverensstemmelser eller konflikter med forældregrupper.

Medarbejderne i daginstitutioner fremhæver forældremodstand som en reel udfordring for udarbejdelsen og implementeringen af mad- og bevægelsespolitikker. For medarbejderne i daginstitutioner har implementeringen af en nedskreven mad- og måltidspolitik bl.a. betydet, at forældrenes personlige holdninger kan være en stor udfordring at håndtere for daginstitutionerne.

”i vores daginstitution er det en reel udfordring, at visse forældre stejler, når vi taler om mad- og måltidspolitikker. Der er mange forskellige holdninger blandt forældrene til, hvad der er berettiget at gøre for børnene, når de er i daginstitutionen. For vores vedkommende har vi ikke forsøgt at finde et kompromis således, at de forskellige forældregrupper ville blive tilfredse. Vi har i stedet anvendt professionel rådgivning fra kommunen og AOK rejseholdet for at skabe ordentlige rammer for maden og måltiderne, mens børnene er i daginstitutionen. Det har skabt utilfredshed blandt nogle forældre, men det vigtigste har været, at vi kan stå inde for vores ernæringsmæssige holdninger” (Medarbejder fra daginstitution).

En væsentlig udfordring på mad- og måltidsområdet er således, at personlige forældreholdninger snarere end faglige holdninger til mad og måltider kan blive styrende for, hvad børnene får at spise i daginstitutionen. Gennem interviewundersøgelsen forklarer en daginstitutionsleder eksempelvis, at udarbejdelsen af daginstitutionens mad- og måltidspolitik medførte en holdning fra forældrene om, at *”det er da synd for børnene, at de ikke kan få slik og kage til fødselsdage”*. Generelt forklarer medarbejderne fra daginstitutionerne, at sådanne forældreholdninger er eksempler på udfordringer, som daginstitutionerne møder i forbindelse med arbejdet med mad- og måltidspolitikker.

Evalueringsens interviewundersøgelse viser således, at visse forældregrupper har væsentlig indflydelse på sundhedsindsatsen i daginstitutionerne. Der eksisterer ifølge flere af medarbejderne i daginstitutionerne tre overordnede forældregrupper, hvoraf en gruppe er meget interesserede forældre, som er meget sundhedsbevidste og opfordrer til, at daginstitutionen iværksætter mad- og bevægelsestilbud til deres

børn. Herudover forklarer medarbejderne i daginstitutionerne, at flertallet af forældrene ikke har særlige holdninger til mad-, måltids- og bevægelsespolitikker, mens en forældregruppe har afvisende holdninger i forhold til, at den enkelte daginstitution søger indflydelse på, hvad forældrene karakteriserer som forældrenes egen opgave.

Den sidstnævnte forældregruppe er naturligvis udfordringen for daginstitutionerne i forhold til at skabe gode sundhedstilbud til børnene på eksempelvis mad- og måltidsområdet. Imidlertid forklarer medarbejderne i daginstitutionerne, at det har været vigtigt, at have muligheden for at henvise til kommunens overordnede mad- og måltidspolitik, fordi det har dokumenteret, at det ikke blot er selve daginstitutionen, der har udviklet ideer til maden og måltiderne i daginstitutionen.

"Det har betydet meget, at vi har kunnet henvise til politikken, når forældrene har syntes, at vi har blandet os for meget og været for restriktive i forhold til, hvor store mængder sukkerholdig mad og drikke børnene skulle have lov at have med. Politikken har betydet, at vi har været i stand til at modgå den kritik med en fælles stemme" (Medarbejder fra daginstitution).

På baggrund af udfordringerne med at overbevise visse forældregrupper om berettigelsen af at have en mad- og måltidspolitik, overvejer daginstitutionerne at anvende AOK rejseholdet til møder i daginstitutionen, hvor forældrene deltager, fordi AOK rejseholdet kan være en faglig støtte, der bakker op om daginstitutionens beslutning om at have en nedskrevet mad- og måltidspolitik.

3.3 Udvikling af arbejdet med mad- og måltidspolitikker fremadrettet

På baggrund af evalueringens interviewundersøgelse med kommunale og daginstitutionelle medarbejdere kan der fremhæves forskellige områder, hvorpå arbejdet med mad- og måltidspolitikker kan udvikles fremadrettet.

På nuværende tidspunkt har mange af landets kommuner udviklet en overordnet mad- og måltidspolitik, ligesom mange af landets daginstitutioner har formuleret en mad- og måltidspolitik (Christensen & Frandsen 2010). Gennem evalueringens interviewundersøgelse forklarer de kommunale medarbejdere, at kommunens visioner for mad og måltider allerede er dokumenteret i en overordnet mad- og måltidspolitik, der fungerer som retningslinje for den enkelte kommunens skoler og daginstitutioner.

”Vi formulerede allerede vores overordnede kostpolitik for kommunens arbejde med mad og måltider for flere år tilbage, hvilket faktisk involverede et samarbejde med AOK rejseholdet. Dette samarbejde fungerede virkelig efter planen og vi fik formuleret en kostpolitik, som stadigvæk er gældende i kommunen og der er faktisk ikke foretaget ændringer siden vi udarbejdede mad- og måltidspolitikken” (Kommunal medarbejder).

De kommunale medarbejdere har således ikke intentioner om at videreudvikle kommunens mad- og måltidspolitik, eftersom medarbejderne forklarer, at kommunen allerede har formuleret og nedskrevet mad- og måltidspolitik tidligere. Interviewundersøgelsen viser samtidigt, at medarbejderne deler de kommunale medarbejders holdninger til, at der ikke er behov for at videreudvikle mad- og måltidspolitikken, da *vi allerede har en mad- og måltidspolitik, så det arbejder vi ikke mere på. Vi bruger naturligvis vores politik i praksis, men vi har faktisk ikke talt om at forny vores mad- og måltidspolitik i daginstitutionen.* Derfor betragtes det ikke som relevant at videreudvikle og eventuelt opdatere den enkelte daginstitutioners mad- og måltidspolitik.

Udviklingen af mad- og måltidspolitikker i både kommuner og daginstitutioner bør derfor fokusere på, at mad- og måltidspolitikker bør opdateres løbende for både kommuner og daginstitutioner. Hovedparten af landets kommuner og daginstitutioner har allerede formuleret og nedskrevet konkrete mad- og måltidspolitikker. Derfor kan det være anbefalingsværdigt at fokusere på, hvordan daginstitutionerne bruger mad- og måltidspolitikker med henblik på at undersøge om der er grundlag for opdateringer af mad- og måltidspolitikken. Dette kan bidrage til, at inspirere daginstitutionerne til at videreudvikle mad- og måltidspolitikkerne yderligere, såfremt der er behov for det. Det kan ligeledes være relevant at undersøge, hvordan daginstitutionen inddrager maden i pædagogiske aktiviteter. Herunder om daginstitutionerne har formuleret konkrete retningslinjer i mad- og måltidspolitikken for, hvordan de vil arbejde med maden som pædagogisk praksis. Dette er således et område, som AOK rejseholdet har kompetencer til at hjælpe med at udvikle og sætte fokus på i daginstitutionerne.

4. Madordninger

Kapitlet analyserer AOK rejseholdets arbejde med madordninger i daginstitutioner. Kapitlet belyser bl.a., hvordan daginstitutionerne har anvendt AOK rejseholdets kompetencer i forbindelse med implementeringen af madordninger.

4.1 Holdninger til og brugen af AOK rejseholdet i arbejdet med madordninger

Gennem evalueringens interviewundersøgelse forklarer både AOK rejseholdsmedarbejderne og medarbejderne fra kommuner og daginstitutioner, at arbejdet med madordninger ikke har samme relevans mere som i perioden umiddelbart efter ændringerne af dagtilbudsloven.

Sparringen og rådgivningen med kommuner og daginstitutioner vedrørende madordninger bliver ikke fremhævet som et væsentligt samarbejdsområde af AOK rejseholdsmedarbejderne. På nuværende tidspunkt har mange daginstitutioner ifølge AOK rejseholdsmedarbejderne oparbejdet kompetencer og rutiner til at håndtere eventuelle udfordringer med madordninger egenhændigt.

”Mit indtryk af arbejdet med madordninger i daginstitutioner er, at institutionerne ikke har samme behov for sparring som tidligere. I forbindelse med indførelsen af obligatoriske madordninger oplevede vi, at mange daginstitutioner havde behov for rådgivning og afklaring af spørgsmål. Det er efterhånden nogle år siden, og jeg tror, at daginstitutionerne har fået kompetencer og rutiner til at håndtere mange opgaver i forbindelse med madordninger uden vores indblanding” (AOK rejseholdsmedarbejder).

AOK rejseholdsmedarbejderne forklarer således, at daginstitutionerne formår at varetage udfordringerne i forhold til madordninger uden AOK rejseholdets assistance. Interviewundersøgelsen viser, at evalueringens medarbejdere fra daginstitutionerne deler AOK rejseholdets holdninger til, at behovet for sparring og rådgivning i forhold til madordninger ikke har samme relevans som perioden umiddelbart efter ændringerne af dagtilbudsloven.

”Jeg føler ikke behov for at sparre med AOK rejseholdet som situationen med vores madordning er på nuværende tidspunkt. Da madordningerne skulle indføres forrige år, havde vi virkelig behov for sparring og rådgivning, og AOK rejseholdet vejledte os bl.a. om processen med at implementere en madordning og navigerede os gennem de udfordringer, som

implementeringen af en madordning medfører. Sidenhen er der sket meget både lovgivningsmæssigt og i vores daginstitution, så vi anvender ikke direkte rejseholdets kompetencer på det område i dag” (Medarbejder fra daginstitution).

I forbindelse med ændringen af dagtilbudsloven oplevede AOK rejseholdet, at daginstitutionerne generelt havde behov for sparring omkring praktiske forhold som etablering af køkkenfaciliteter, regler for køkkenhygiejne samt rådgivning i forhold til implementeringen af internt eller eksternt producerede madordninger. I denne evaluering deltager imidlertid kun daginstitutioner, som har fået rådgivning og vejledning fra AOK rejseholdet. Derfor kan evalueringen ikke dokumentere om andre daginstitutioner fortsat har behov for AOK rejseholdets rådgivning og vejledning i forhold til madordninger.

Evalueringens interviewundersøgelse viser imidlertid, at medarbejderne fra daginstitutionerne oplever andre udfordringer i forbindelse med madordninger end tidligere. Med indførelsen af det sunde frokostmåltid som en del af dagtilbudsloven oplever evalueringens fire daginstitutioner i dag, at udfordringerne fortrinsvist involverer uoverensstemmelser med forældre. Gennem interviewundersøgelsen fremhæver medarbejderne i daginstitutioner således, at forældrene har delte holdninger til at betale udgifterne til det sunde frokostmåltid i daginstitutionerne. Dette skyldes til dels, at nogle forældre synes, at beløbet til måltiderne i daginstitutionen er for højt, og dels fordi nogle forældre mener, at madpakker er en bedre løsning for deres barn.

”Jeg synes, at det kan være udfordrende, at forældrene stiller sig undrende over for årsagen til, at de skal betale omkring 550 kr. for at deres barn kan få et sundt frokostmåltid i daginstitutionen. Nogle forældre kan simpelthen ikke forstå, hvordan det kan koste så mange penge at servere et sundt, velsmagende måltid for børnene. Det fører da til diskussioner indimellem, hvor vi forklarer, at beløbet naturligvis også inkluderer løn til vores køkkenmedarbejder og køb af råvarer, men det kan visse forældregrupper være immune over for og det kan godt tære lidt på vores køkkenmedarbejder, fordi hun af gode grunde synes, at forældre stiller tvivl over for hendes arbejde” (Medarbejder fra daginstitution).

Flere af interviewundersøgelsens medarbejdere fra daginstitutioner fremhæver, at uoverensstemmelserne med visse forældre vedrørende berettigelsen af betalingen til det sunde frokostmåltid, skaber behov for opbakning fra udefrakommende, som *eksempelvis kan deltage på møder med forældrene og støtte vores argumenter om, at beløbet til det sunde frokostmåltid er berettiget.* I den forbindelse nævner

medarbejderne fra daginstitutionerne, at AOK rejseholdets deltagelse på møder med forældrene ville bidrage til at øge forældrenes forståelse for, at udgifterne til det fælles frokostmåltid er berettiget.

Herudover forventer både kommuner og daginstitutioner, at AOK rejseholdets rådgivning og vejledning i forhold til madordninger kan blive aktuel i forbindelse med det kommende kommunalvalg. Medarbejderne i daginstitutionerne forklarer, at erfaringen viser, at politiske ideer kan betyde væsentlige ændringer for daginstitutionernes arbejde. Derfor kan fokus på madordningerne under det kommende kommunalvalg sagtens kræve ny rådgivning fra AOK rejseholdet.

”Det kan sagtens være, at sparringen med AOK rejseholdet bliver aktuel i forbindelse med det kommende kommunalvalg. Det kan vi desværre ikke vide på nuværende tidspunkt, fordi holdningerne til madordninger hurtigt kan skifte på det politiske niveau, men det bliver utvivlsomt aktuelt at sparre med AOK rejseholdet om madordninger, hvis politikerne vil, at madordningerne skal på dagsordenen igen, som vi oplevede sidste gang” (Medarbejder fra daginstitution).

I samme ombæring forklarer flere medarbejdere fra daginstitutionerne, at den politiske omskiftelighed bidrager til, at daginstitutionerne bruger mange tidsmæssige og økonomiske ressourcer, som burde prioriteres anderledes. Derfor efterspørger daginstitutionerne større kontinuitet fra det politiske niveau i forhold til eksempelvis madordninger frem for, at lovgivningen konstant ændres. I den forbindelse peger flere medarbejdere fra daginstitutionerne på, at det vil være relevant, hvis AOK rejseholdet eller lignende aktører på mad- og måltidsområdet udfører lobbyarbejde i kommunerne med henblik på at videregive daginstitutionernes holdninger til forvaltningsniveauet i kommunerne. Dette understreger samtidigt vigtigheden af, at AOK rejseholdet følger med i det politiske liv i kommunerne for konstant at være opdateret vedrørende udfordringerne for daginstitutionerne på den politiske front.

5. Materialer

I dette kapitel redegøres for, hvilke holdninger kommunerne og daginstitutionerne har til Fødevarestyrelsens ernæringsmæssige og sundhedspædagogiske materialer samt, hvordan materialerne bliver anvendt som inspirationsmateriale til arbejdet med mad og måltider i daginstitutioner. Kapitlet fokuserer på materialerne fra Fødevarestyrelsen, som specifikt henvender sig til daginstitutioner, da rapporten udelukkende fokuserer på daginstitutioner og ikke undersøger skolers holdninger og anvendelse af materialer fra Fødevarestyrelsen.

5.1 Anvendelse af Fødevarestyrelsens materialer

Generelt modtages Fødevarestyrelsens materialer om mad og måltider positivt af både medarbejdere i kommuner og daginstitutioner. For medarbejderne i daginstitutioner er Fødevarestyrelsens materialer både praksisnære og inspirerende redskaber i forbindelse med ernæringsmæssigt og sundhedspædagogisk arbejde med mad og måltider.

Når medarbejderne fra både daginstitutioner og kommuner bliver spurgt om, hvor de søger informationer og inspirationsmateriale til arbejdet med mad og bevægelse, så fremhæver samtlige medarbejdere materialer fra Fødevarestyrelsen.

”For mit vedkommende er det blevet naturligt at benytte materialet fra Fødevarestyrelsen, fordi det simpelthen dækker mine behov, når jeg søger informationer eller inspiration til mad og måltider. Jeg har især stor glæde af ’Glad mad i børnehaver – inspiration til daginstitutioner’ og ’Det fælles frokostmåltid – anbefalinger og inspiration til sund mad til børn i daginstitutionen’. Herudover anvender jeg ofte hjemmesiden altomkost.dk i forbindelse med informations- eller inspirationssøgning” (Medarbejder fra daginstitution).

For medarbejderne i daginstitutionerne fungerer Fødevarestyrelsens materialer således som konkret inspirationsmateriale i forhold til at udvikle sunde og velsmagende måltider. Flere medarbejdere fra daginstitutionerne forklarer samtidigt, at det skaber troværdighed at anvende Fødevarestyrelsens materialer som inspiration til opskrifter til måltiderne i daginstitutionen. Med indførelsen af det sunde frokostmåltid som en del af dagtilbudsydelsen er ansvaret for sunde måltider i høj grad placeret hos daginstitutionerne. Derfor forklarer medarbejderne i daginstitutionerne, at det skaber troværdighed over

for bl.a. forældre at anvende Fødevarestyrelsens materialer som inspiration til måltiderne, som daginstitutionerne tilbyder, fordi materialerne kommer fra en officiel myndighed.

Medarbejderne fra daginstitutionerne forklarer, at Fødevarestyrelsens materialer bliver anvendt som alternativ til at rette henvendelse til AOK rejseholdet eller kommunens sundhedskonsulent.

”Jeg har haft megen kontakt med AOK rejseholdet i forbindelse med udarbejdelse af mad- og måltidspolitikker, implementeringen af madordningen samt, hvis jeg har haft generelle spørgsmål til de udfordringer, som vi normalvis oplever vi hverdagen. Det er altid udbytterigt at tale med rejseholdsmedarbejderne, og jeg vil naturligvis ikke stoppe med at have kontakt med dem fremover (...) Omvendt vil jeg samtidigt sige, at materialerne, som AOK rejseholdet har præsenteret for os, er ekstremt praksisnære og anvendelige. Derfor kigger jeg altid lige materialerne igennem og finder ofte svar på, hvad jeg søger. På den måde kan man vel sige, at jeg bruger AOK rejseholdet rigtig meget indirekte også som supplement til den direkte kontakt” (Medarbejder fra daginstitution).

Interviewene med medarbejderne fra daginstitutioner viser, at materialerne *”Det fælles frokostmåltid – anbefalinger og inspiration til sund mad til børn i daginstitutionen”, ”Glad mad i børnehaver – inspiration til daginstitutioner”* samt *”mad, måltider og bevægelse – inspiration til sundhedspædagogik i daginstitutionen”* fremhæves som materialer, der anvendes aktivt i daginstitutionerne.

Medarbejderne fra daginstitutioner fremhæver desuden Fødevarestyrelsens sundhedspædagogiske materialer som positive supplementer til de ernæringsbaserede materialer. Flere medarbejdere fra daginstitutionerne forklarer, at de tidligere har efterlyst materialer om sundhedspædagogiske praksisser. Derfor er medarbejderne fra daginstitutionerne positive over Fødestyrelsens fokus på inspirationsmaterialer vedrørende sundhedspædagogikker.

”Som udgangspunkt har jeg ofte savnet konkret materiale om sundhedspædagogiske perspektiver, men det synes jeg efterhånden også, at Fødevarestyrelsen er kommet virkelig godt efter. Jeg er virkelig positiv over pjecen ’Mad, måltider og bevægelse - inspiration til sundhedspædagogik i daginstitutionen’, som virkelig har inspireret os til at tænke anderledes i forhold til at tænke pædagogiske praksisser ind i måltidet” (Medarbejder fra daginstitution).

Som udgangspunkt forklarer medarbejderne fra daginstitutionerne, at Fødevarestyrelsens sundhedspædagogiske praksisser anvendes som inspirationsmateriale til at sammentænke pædagogiske praksisser med måltiderne i daginstitutionen. Flere medarbejdere fremhæver *”Mad, måltider og bevægelse – inspiration til sundhedspædagogik i daginstitutionen”* som et konkret eksempel på et materiale fra Fødevarestyrelsen, der anvendes til at udvikle daginstitutionens sundhedspædagogiske mål.

6. AOK rejseholdets holdninger til arbejdet med kommuneindsatsen

Dette kapitel vil redegøre for, hvordan AOK rejseholdsmedarbejderne anser samarbejdet med Fødevarestyrelsens Ernæringskontor samt, hvilke udfordringer rejseholdsmedarbejderne oplever i arbejdet med mad og måltider på daginstitutionsområdet i kommuner og daginstitutioner.

6.1 Samarbejde med Fødevarestyrelsens Ernæringskontor

Gennem evalueringens fokusgrupper forklarer AOK rejseholdsmedarbejderne, at samarbejdet med Fødevarestyrelsens Ernæringskontor har stor indflydelse på rejseholdsmedarbejdernes arbejdsbetingelser. Det er betydningsfuldt for AOK rejseholdsmedarbejderne, at Fødevarestyrelsens Ernæringskontor støtter deres arbejde ved konstant at sørge for at udvikle rammerne for arbejdet med mad og måltider.

”Jeg vil fremhæve samarbejdet med vores ernæringskontor i Fødevarestyrelsen som et meget vigtigt arbejdsvilkår i forhold til mine daglige arbejdsopgaver med mad og måltider både i kommunale og daginstitutionelle henseender. For mit vedkommende er samarbejdet med ernæringskontoret vigtigt, fordi de sørger for, at vi konstant gør vores samarbejde med kommuner, skoler og daginstitutioner berettiget. Jeg tænker i særdeleshed på, at kommunerne, skolerne og daginstitutionerne har forventninger om, at vi konstant er opdaterede på mad- og måltidsområdet og i den forbindelse er det vigtigt, at Ernæringskontoret bidrager med at investere i efteruddannelse til os og holde os opdaterede om materialer” (AOK rejseholdsmedarbejder).

Den reviderede strategi for AOK rejseholdet fra 2009/2010 fokuserede bl.a. på, at rejseholdet skulle arbejde gennem de kommunale forvaltninger, hvorfor Fødevarestyrelsen begyndte at italesætte arbejdet med netværksdannelser. Denne strategiske udvikling er efterfølgende blevet understøttet ved at udvikle AOK rejseholdets kompetencer i forhold til at facilitere netværksmøder på et efteruddannelsesforløb i 2011.

AOK rejseholdsmedarbejderne forklarer, at forløbet med efteruddannelse viser, at Ernæringskontoret prioriterer AOK rejseholdet som en fremtrædende aktør i forhold til arbejdet med mad og måltider i kommunerne. Flere rejseholdsmedarbejdere forklarer således, at efteruddannelsesforløb og lignende

initiativer har stor signalværdi, fordi det viser, at Fødevarestyrelsens Ernæringskontor er lydhøre over for rejseholdets arbejde og interesserede i at udvikle rejseholdet fremadrettet.

”Jeg synes egentlig, at vores efteruddannelsesforløb om facilitering af netværksmøder understøtter, at Ernæringskontoret virkelig prioriterer vores behov og støtter vores arbejdsmetoder ved at sørge for, at vi har redskaberne til at udføre vores arbejdsopgaver. Det symboliserer egentlig meget godt, at Ernæringskontoret er opmærksomme på vores behov generelt og sørger for, at vi har kompetencerne til at udvikle vores arbejde” (AOK rejseholdsmedarbejder).

Prioriteringen af efteruddannelsesforløb og tilsvarende kompetencegivende udvikling til AOK rejseholdet fra Fødevarestyrelsen Ernæringskontor bidrager til at motivere rejseholdsmedarbejderne. Evalueringens fokusgrupper med AOK rejseholdet viser således, at rejseholdsmedarbejderne anser det som vigtigt, at Fødevarestyrelsens Ernæringskontor udviser forståelse for, at der er løbende behov for at videreudvikle rejseholdsmedarbejdernes kompetencer i takt med, at kommunerne og daginstitutionerne møder nye udfordringer.

Herudover forklarer AOK rejseholdsmedarbejderne, at Fødevarestyrelsens materialer er meget anvendelige redskaber i forbindelse med besøg i kommuner og daginstitutioner. I fokusgrupperne forklarer medarbejderne, at materialerne fra Fødevarestyrelsen ofte bidrager til, at medarbejderne fremstår professionelle og autoritære, fordi materialerne er relevante for daginstitutionernes arbejde med mad og måltider.

”Generelt synes jeg, at materialerne, som Fødevarestyrelsen udarbejder, er virkelig positive i forhold til vores daglige arbejde med mad og måltider i daginstitutioner og kommuner. Jeg ved, at mange daginstitutioner anvender materialer som ’Det fælles frokostmåltid’ og ’Glad mad i børnehaver’ som inspirationsmateriale på daglig eller ugentlig basis. Jeg synes, at det giver pondus for mig som ernæringsfaglig ekspert at præsentere spændende og inspirerende materiale, når jeg besøger daginstitutioner eller kommuner” (AOK rejseholdsmedarbejder).

Fokusgrupperne med AOK rejseholdsmedarbejderne viser ligeledes, at Fødevarestyrelsens materialer ofte anvendes som inspirationsmateriale under AOK rejseholdets besøg i kommuner og daginstitutioner. Anvendelsen af materialerne skyldes ikke mindst, at AOK rejseholdet anser materialerne som et godt

udgangspunkt for samtaler om mad og måltider, hvorfor materialerne ofte præsenteres for kommunerne eller daginstitutionerne.

6.2 Udfordringer for AOK rejseholdet

Fokusgrupperne med AOK rejseholdsmedarbejderne viser, at udfordringerne i forbindelse med arbejdet med mad og måltider er forskelligartede, og ofte har praktisk karakter.

Fleere AOK rejseholdsmedarbejdere forklarer, at de efterspørger at modtage materialer fra Fødevarestyrelsens Ernæringskontor med længere varsel forud for offentliggørelsen af materialerne. For AOK rejseholdsmedarbejderne har det bl.a. været vanskeligt at besvare spørgsmål fra daginstitutioner og skoler, når materialerne først er modtaget umiddelbart inden offentliggørelsen.

”Vi har indimellem savnet at modtage materialerne fra ernæringskontoret tidligere end tilfældet har været hidtil. Det har indimellem været sådan, at vi har modtaget materialerne så sent i processen, at det ikke har været muligt for os at orientere os ordentligt inden offentliggørelsen. Det har medvirket til, at det har været vanskeligt at svare på spørgsmål, når vi har fået henvendelser fra institutioner eller skoler og derfor har vi følt os uforberedte i forhold til at levere god rådgivning til institutionerne og skolerne” (AOK rejseholdsmedarbejder).

Når AOK rejseholdsmedarbejderne har modtaget materialerne fra Fødevarestyrelsens Ernæringskontor sent forud for offentliggørelsen, så føler AOK rejseholdsmedarbejderne sig uforberedte, når materialerne skal præsenteres for kommuner og daginstitutioner.

Herudover viser to af fokusgrupperne med AOK rejseholdsmedarbejderne, at der efterspørger større kontinuitet i forhold til opgaveløsningen med mad og måltider på daginstitutionsområdet. Gennem fokusgrupperne forklarer flere AOK rejseholdsmedarbejdere, at der er stor omskiftelighed i emnerne, som AOK rejseholdsmedarbejderne skal fokusere på.

”Vi arbejder med at skabe sundere rammer for børn og unge på seks forskellige arenaer. Det har ofte medvirket til, at vores arbejdsfokus kan skifte med relativt kort varsel forstået således, at vi kan have iværksat forskellige initiativer på ét område, men pludseligt skifter vi fokus og skal arbejde mere på en anden arena. Det giver en omskiftelighed, der gør, at vi ofte

kun får gødet jorden uden at fuldføre et forløb ordentligt. Derfor kan jeg godt efterspørge mere fokus på at fuldføre en proces og virkelig skabe resultater frem for ofte at ændre fokus for vores arbejde” (AOK rejseholdsmedarbejder).

Til trods herfor forklarer rejseholdsmedarbejderne samtidigt, at rollen som rejseholdsmedarbejder ofte indebærer frie arbejdsbetingelser, hvilket medarbejderne betegner som fordelagtigt i forhold til at prioritere arbejdsopgaver.

AOK rejseholdsmedarbejderne fremhæver samtidigt tidsforbruget på kørsel til forskellige rådgivningsopgaver og arrangementer i kommunerne som meget ressourcekrævende. Dette skyldes først og fremmest, at arbejdsområdet for flere af AOK rejseholdsmedarbejderne er geografisk omfattende og besøg hos kommuner eller daginstitutioner er derfor forbundet med megen kørsel.

”Fra et praktisk perspektiv spilder vi megen arbejdstid på kørsel, eftersom kommunerne inden for vores geografiske arbejdsområde er placeret med meget stor afstand. Det betyder, at vores tid på kørsel kan fylde virkelig meget timemæssigt på en almindelig arbejdsdag, hvor andre arbejdsopgaver kunne være løst. Det er naturligvis vanskeligt at pege på, hvad der kan gøres ved situationen ud over planlægning, hvor vi har flere besøg i samme del af vores arbejdsområde, men det kræver, at kommunerne i området kan samme dag, hvilket ofte langt fra er muligt i praksis.” (AOK rejseholdsmedarbejder).

For AOK rejseholdsmedarbejderne i visse landsdele indebærer kommunernes geografiske spredning således megen kørselstid, hvilket medarbejderne erkender, er vanskeligt at ændre på. Ikke desto mindre forklarer disse rejseholdsmedarbejdere, at kørselstiden er spildte ressourcer, som kunne være anvendt mere konstruktivt til rådgivning eller lignende arbejdsopgaver.

7. Diskussion og konklusion

Denne rapport har præsenteret resultaterne af en kvalitativ interviewundersøgelse, der har evalueret Fødevarestyrelsens nuværende indsætter i udvalgte kommuner i forhold til mad og måltider på daginstitutionsområdet. Rapportens datagrundlag er baseret på fire fokusgrupper med AOK rejseholdet, fire dybdeinterviews med kommunale medarbejdere med ansvar for mad og måltider på daginstitutionsområdet samt viden om Fødevarestyrelsens rådgivningsmuligheder og materialer samt fire dybdeinterviews med medarbejdere fra daginstitutioner.

Gennem interviewene med hhv. medarbejdere i kommuner og daginstitutioner er der sikret synspunkter på Fødevarestyrelsens indsætter fra både forvaltningsmæssige og institutionelle perspektiver. Herudover bidrager interviewene med AOK rejseholdsmedarbejderne til, at undersøge Fødevarestyrelsens synspunkter i forhold til evalueringens temaer. De forskellige aktørperspektiver har bl.a. bidraget til at belyse, om der er overensstemmelse mellem Fødevarestyrelsens formål med forskellige initiativer og kommunernes og/eller daginstitutionernes forventninger til anvendelsen af Fødevarestyrelsens kompetencer.

Den endelige udvælgelse af kommunerne og daginstitutionerne er af praktiske årsager foretaget i samarbejde med Fødevarestyrelsen og AOK rejseholdet. AOK rejseholdet har etableret kontakt til kommunerne og daginstitutionerne til interviewundersøgelsen. På denne baggrund bør evalueringens udvælgelsesmetode fremhæves som et diskussionspunkt, eftersom Fødevarestyrelsen og AOK rejseholdet kan have etableret kontakt til medarbejdere i kommuner og daginstitutioner med de mest positive holdninger til AOK rejseholdets arbejde og Fødevarestyrelsens materialer. Det har imidlertid været nødvendigt at inddrage kommuner og daginstitutioner, som har haft længerevarende forløb med AOK rejseholdet for at undersøge, hvordan kommuner og daginstitutioner anvender AOK rejseholdet, og hvilke holdninger kommuner og daginstitutioner har til rejseholdets rådgivning og vejledning. Dette har ligeledes skabt grundlag for at evalueringen har undersøgt, hvordan kommunerne og daginstitutionerne anvender Fødevarestyrelsens materialer som midler til at fremme sunde mad- og måltidsvaner blandt daginstitutionsbørn.

Rekrutteringsmetoden har bidraget til, at evalueringen kan pege på, hvad kommunerne og daginstitutionerne mener, fungerer godt ved samarbejdet med AOK rejseholdet. Derfor kan evalueringen

fremhæve AOK rejseholdets og Fødevarestyrelsens best practices, hvilket kan anvendes som afsæt til at videreudvikle AOK rejseholdets og Fødevarestyrelsens arbejde fremadrettet.

I evalueringen er der udelukkende fokus på kommuner og daginstitutioner, som har anvendt AOK rejseholdet, og den kan derfor ikke svare på årsager til, at kommuner eller daginstitutioner ikke benytter AOK rejseholdets kompetencer eller Fødevarestyrelsens materialer.

Derfor bør det overvejes at supplere denne kvalitative evaluering, og tidligere kvantitative evalueringer, med en kombineret kvantitativ og kvalitativ undersøgelse af kommuners og daginstitutioners årsager til ikke at benytte AOK rejseholdets kompetencer eller Fødevarestyrelsens materialer. I forlængelse heraf kan en kvalitativ interviewundersøgelse uddybe holdninger, motiver og baggrunde for, at nogle kommuner arbejder med mad og måltider uden Fødevarestyrelsens og AOK rejseholdets bistand eller helt fravælger at arbejde med mad og måltider. Disse kommuner har måske behov for andre ydelser fra AOK rejseholdet, som endnu ikke er identificeret.

7.1 Konklusion

Kommunerne og daginstitutionerne i evalueringen udviser stor tilfredshed med Fødevarestyrelsens nuværende indsats i kommunerne i forhold til mad og måltider på daginstitutionsområdet. Evalueringen viser, at de forventninger, som medarbejderne fra kommunerne og daginstitutionerne har til AOK rejseholdets rådgivning og vejledning svarer til, hvad AOK rejseholdsmedarbejderne forklarer, skal være udbyttet ved at benytte AOK rejseholdet.

Det kan konkluderes, at netværksmøderne bidrager til at inspirere og forbedre erfaringsudvekslingen mellem kommunerne i forhold til arbejdet med mad og måltider. Netværksmøderne giver samtidigt AOK rejseholdsmedarbejderne bedre forudsætninger for at forstå kommunernes udfordringer og problematikker på mad- og måltidsområdet. Dette skaber basis for at etablere længerevarende samarbejder med kommunerne. AOK rejseholdsmedarbejderne får ros for at formidle viden, know how og best practices om mad og måltider, som er praksisnær for kommunerne uanset, hvor de befinder sig i processen med arbejdet med mad og måltider på daginstitutionsområdet. Den fremadrettede udvikling af netværksmøderne bør tage højde for, at deltagerne på netværksmøderne befinder sig forskellige steder i arbejdet med mad og måltider, således at både frontløbere og kommuner, som ikke er så langt i processen kan få udbytte af møderne. Der er dog også udfordringer ved at afholde netværksmøderne. Kommunerne skifter ofte medarbejdere eller reorganiserer forvaltningen, hvilket skaber konstante udfordringer med at

fastholde kontakten til kommunerne for både AOK rejseholdet og de kommunale medarbejdere. På trods af netværkmødernes indholdsmæssige relevans, kan praktiske omstændigheder som lange kørselsafstande også være barrierer for, at de kommunale medarbejdere deltager på netværksmøderne.

For både evalueringens daginstitutioner og kommuner har AOK rejseholdet haft succes med at støtte og inspirere arbejdet med udarbejdelse af mad- og måltidspolitikker. Kommunerne og daginstitutionerne beskriver AOK rejseholdet som en dygtig inspirator og kompetent sparringspartner i forhold til arbejdet med mad- og måltidspolitikker. Hverken kommunerne og daginstitutionerne i evalueringen har overvejelser om at opdatere mad- og måltidspolitikkerne. Opdateringer kunne være et fremadrettet fokuspunkt i AOK arbejdet, således at den enkelte politik ikke blot bliver en "skuffepolitik". Det kan ligeledes være relevant at fokusere på, hvordan daginstitutionerne inddrager maden i pædagogiske aktiviteter. Herunder om daginstitutionerne har formuleret konkrete retningslinjer i mad- og måltidspolitikken for, hvordan de vil arbejde med maden som pædagogisk praksis.

Evalueringen peger på, at arbejdet med madordninger ikke har samme relevans for daginstitutionerne og kommunerne nu som umiddelbart efter ændringerne af dagtilbudsloven. Daginstitutionerne har oparbejdet kompetencer og rutiner til at håndtere mange udfordringer med madordninger egenhændigt. Med indførelsen af det sunde frokostmåltid som en del af dagtilbudsloven oplever evalueringens fire daginstitutioner imidlertid udfordringer i forhold til at håndtere uoverensstemmelser med forældre vedrørende relevansen af at betale til det sunde frokostmåltid.

Generelt modtager Fødevarestyrelsens materialer om mad og måltider positiv kritik fra både medarbejdere i kommuner og daginstitutioner. For medarbejderne i daginstitutioner er Fødevarestyrelsens materialer både praksisnære og inspirerende redskaber til arbejdet med mad og måltider. Flere medarbejdere fra daginstitutionerne forklarer, at det skaber troværdighed at anvende Fødevarestyrelsens materialer som inspiration til opskrifter til måltiderne i daginstitutionen, fordi materialerne kommer fra en officiel myndighed. Flere AOK rejseholdsmedarbejdere forklarer, at de efterspørger at modtage materialer fra Fødevarestyrelsens Ernæringskontor i bedre tid før offentliggørelsen af materialerne. For AOK rejseholdsmedarbejderne har det bl.a. været vanskeligt at besvare spørgsmål fra daginstitutioner og skoler, når materialerne først modtages lige inden offentliggørelsen.

Evalueringen kan således konkludere, at Fødevarestyrelsens indsatser i kommunerne i forhold til mad og bevægelse på daginstitutionsområdet møder stor tilfredshed blandt evalueringens kommuner og

daginstitutioner. Både kommuner og daginstitutioner karakteriserer AOK rejseholdet som en relevant og kompetent sparringspartner i forhold til arbejdet med mad og måltider.

8. Anbefalinger

På baggrund af evalueringen af Fødevarestyrelsens nuværende indsatser i kommunerne i forhold til mad og måltider på daginstitutionsområdet er det relevant at opstille nedenstående anbefalinger for Fødevarestyrelsens fremadrettede arbejde. Anbefalingerne præsenteres i ikke-prioriteret rækkefølge.

Anbefaling: Målrettet fokus på netværksmøder med aktuelle temaer

Arbejdet med kommunale netværksmøder bør fastholdes og udviklingen af netværksmøderne bør fortsat fokusere på, at deltagerne på netværksmøderne befinder sig forskellige steder i arbejdet med mad og måltider. Der bør være fokus på hvilke indsatser som virker, og AOK rejseholdsmedarbejderne bør prioritere at følge med i det politiske liv i kommunerne for konstant at være opdateret vedrørende udfordringerne for kommuner og daginstitutionerne. Herudover er der en del praktiske og tidskrævende udfordringer ved at arrangere og gennemføre netværksmøderne for AOK rejseholdet, så det er vigtigt dels ikke at undervurdere dette, dels at overveje nye måder at fastholde og udvikle kontinuiteten i deltagelsen på møderne fremadrettet.

Anbefaling: Videreudvikling af mad- og måltidspolitikker

AOK rejseholdet leverer allerede væsentlige bidrag i forhold til at rådgive, støtte og facilitere processer vedrørende etableringer og implementeringer af mad- og måltidspolitikker i kommuner og daginstitutioner. Denne indsats værdsættes i både evalueringens daginstitutioner og kommuner. Det fremadrettede arbejde med disse kommuner og daginstitutioner bør således fokusere på, at mad- og måltidspolitikker udvikles og opdateres løbende. Mange af landets kommuner og daginstitutioner har allerede formuleret og nedskrevet konkrete mad- og måltidspolitikker. Derfor er det anbefalingsværdigt at fokusere på, at kommunerne og daginstitutionerne skal inspireres til at fastholde arbejdet med mad og måltider og evt. videreudvikle mad- og måltidspolitikkerne, såfremt der er behov for det.

Anbefaling: Rådgivning til daginstitutioner med forældrekonflikter i forhold til mad og måltider

På nuværende tidspunkt har evalueringens fire daginstitutioner oparbejdet kompetencer og rutiner til at håndtere mange udfordringer med madordninger egenhændigt. Interviewundersøgelsens medarbejdere fra daginstitutioner efterspørger bistand til at håndtere uoverensstemmelserne med visse forældre vedrørende berettigelsen af betalingen til det sunde frokostmåltid. Fødevarestyrelsen bør overveje om AOK rejseholdet kan/skal involveres i denne opgave. Viden om håndtering af forældrekonflikter kan også bruges til at hjælpe AOK rejseholdet med at vejlede daginstitutionerne, når der opstår generelle konflikter om mad

og måltider. Evalueringen giver ikke svar på, hvorvidt andre kommuner og daginstitutioner har behov for AOK rejseholdet i forhold til etablering af madordninger.

Anbefaling: Præsentation af materialer for AOK rejseholdet

Fødevarestyrelsen bør overveje hvordan materialer kan præsenteres for AOK rejseholdet tidligere i processen – eksempelvis på møder, hvor der gives en faglig opdatering. Det vil give muligheder for at stille afklarende spørgsmål om materialerne og diskutere materialerne med andre medarbejdere fra AOK rejseholdet og Fødevarestyrelsens Ernæringskontor.

9. Referencer

Altomkost.dk

Christensen, L.M. & Frandsen, M.H. (2010): *Statusundersøgelse om kommuners arbejde med mad og måltider i daginstitutioner og på skoler 2009*. Søborg: Afdeling for Ernæring. DTU Fødevareinstituttet.

Christensen, L.M., Boeskov, S. & Christensen, S.M. (2005): *Evaluering af "Alt om kost"-rejseholdet*. Søborg: Afdeling for Ernæring. Danmarks Fødevareforskning.

Fødevarestyrelsen (2009): *Mad, måltider og bevægelse – inspiration til sundhedspædagogik i daginstitutionen*. Søborg: Fødevarestyrelsen.

Fødevarestyrelsen (2007): *Undersøgelse af mad- og bevægelsespolitikker i kommunerne – Status, udfordringer og behov i skoler og dagtilbud*. Søborg: Fødevarestyrelsen.

Ministeriet for Fødevarer, Landbrug og Fiskeri (2011): *Alt om Kost Rejseholdet – Mål og succeskriterier for 2009-2011*

Sabinsky, M.S. (2007): *Evaluering af Alt om Kost Rejseholdet*. Søborg: Afdeling for Ernæring. DTU Fødevareinstituttet.

10. Bilag

Tabel 1. *Oversigt over kommunale medarbejdere i interviewundersøgelsen*

Forvaltning	Stillingsbetegnelse	Region
Børn og Unge	Pædagogisk områdeleder	Midtjylland
Sundhedsafdelingen	Sundhedspilot	Syddanmark
Børn og Unge	Pædagogisk konsulent	Syddanmark
Center for Børn og Undervisning	Sundhedskonsulent	Hovedstaden

Tabel 2. *Oversigt over medarbejdere fra daginstitutioner i interviewundersøgelsen*

Stillingsbetegnelse	Region
Dagplejeleder	Midtjylland
Daginstitutionsleder	Syddanmark
Kostfaglig eneansvarlig	Syddanmark
Daginstitutionsleder	Hovedstaden

Fødevareinstituttet
Danmarks Tekniske Universitet
Mørkhøj Bygade 19
2860 Søborg

Tlf. 35 88 70 00
Fax 35 88 70 01

www.food.dtu.dk

ISBN: 978-87-92763-58-7