

Technical University of Denmark



Evaluering af kurser i alkohol og trafik (A/T-kurser)

Carstensen, Gitte; Larsen, Lotte

Publication date:
2009

Document Version
Også kaldet Forlagets PDF

[Link back to DTU Orbit](#)

Citation (APA):
Carstensen, G., & Larsen, L. (2009). Evaluering af kurser i alkohol og trafik (A/T-kurser). (DTU Transport; Nr. 1, 2009).

DTU Library

Technical Information Center of Denmark

General rights

Copyright and moral rights for the publications made accessible in the public portal are retained by the authors and/or other copyright owners and it is a condition of accessing publications that users recognise and abide by the legal requirements associated with these rights.

- Users may download and print one copy of any publication from the public portal for the purpose of private study or research.
- You may not further distribute the material or use it for any profit-making activity or commercial gain
- You may freely distribute the URL identifying the publication in the public portal

If you believe that this document breaches copyright please contact us providing details, and we will remove access to the work immediately and investigate your claim.

Evaluering af kurser i alkohol og trafik (A/T-kurser)



Gitte Carstensen
Lotte Larsen

Maj 2009

Evaluering af kurser i alkohol og trafik (A/T-kurser)

Gitte Carstensen
Lotte Larsen

Maj 2009

Evaluering af kurser i alkohol og trafik (A/T-kurser)

Rapport 1
2009

Af
Gitte Carstensen
Lotte Larsen

Copyright: Hel eller delvis gengivelse af denne publikation er tilladt
med kildeangivelse
Forsidefoto: DTF/Michael Medgyesi,

Udgivet af: DTU Transport
Bygningstorvet 116 Vest
2800 Kgs. Lyngby

Rekvireres hos: www.transport.dtu.dk

ISSN 1601-9458 (elektronisk udgave)
ISBN: 978-87-7327-186-5 (elektronisk udgave)

ISSN: 1600-9592 (trykt udgave)
ISBN: 978-87-7327-188-9 (trykt udgave)

Forord

D. 1 marts 2002 blev det indført, at personer, der har fået kørekortet frataget ubetinget eller har fået et kørselsforbud på grund af spirituskørsel, skal deltage i et kursus i alkohol og trafik (A/T-kursus) inden genoptagelsen af kørekortet. Allerede i projektplanen for implementeringen af kurset (i Færdselsstyrelsens notat af 15. august 2001) forudsatte man, at kurset skulle evalueres både med hensyn til sit indhold og med hensyn til sin effekt på omfanget af spirituskørsel.

Det er en sådan evaluering, der nu foreligger. Den er igangsat og finansieret af Justitsministeriet, og til undersøgelsen har været knyttet en følgegruppe bestående af politiassessor Mads Mazanti Hansen, Rigspolitiet, fuldmægtig Johnny Juhl Sørensen / A/T-konsulent Cathrine Pedersen, Region Nordjylland, A/T koordinator Inger Lis Rasmussen, Region Midtjylland, Helge J. Therkelsen, Region Syddanmark, forstander Svend Linderström, Region Sjælland og sekretariatsleder Gerda Thomsen, Region Hovedstaden.

Vi vil gerne sige tak til de undervisere og kursister, der stillede sig til rådighed for vores interviewere og dermed bibragte os værdifulde oplysninger at arbejde med. Endvidere vil vi gerne takke alle dem, der i øvrigt var os behjælpelige med fremskaffelse af materiale til undersøgelsen.

Kgs. Lyngby, Maj 2009

Niels Buus Kristensen

Instituddirektør

Indhold

1	Sammenfatning	1
1.1	Kursets indhold og form.....	1
1.2	Generhvervelse	3
1.3	Recidiv.....	4
2	English summary.....	6
2.1	The content and structure of the course	6
2.2	Reinstatement of the drivers license.....	8
2.3	Recidivism to drink driving after the course	9
3	Indledning.....	11
3.1	Udenlandske erfaringer	12
3.2	Kurserne	13
3.3	Evalueringsundersøgelsen	14
3.4	Metoder og datamaterialer.....	15
3.4.1	Interviews med undervisere.....	15
3.4.2	Interviews med kursister	15
3.4.3	Evalueringskemaer	15
3.4.4	Statistisk før- og efterundersøgelse	15
3.4.5	Analyse på baggrund af registrerede kursister	16
4	Kursets indhold, form og organisation	17
4.1	Interviews med undervisere.....	17
4.1.1	Undervisningsmaterialet generelt	17
4.1.2	Ønsker om forbedringer i forhold til materialet.....	18
4.1.3	Lektion 1	18
4.1.4	Lektion 2.....	20
4.1.5	Lektion 3.....	21
4.1.6	Lektion 4.....	22
4.1.7	Sammensætningen på de enkelte hold	22
4.1.8	Evalueringskemaernes anvendelse	23
4.1.9	De organisatoriske forhold og deres betydning	23
4.2	Interviews med kursister	24
4.2.1	Undervisningsform, undervisningsmateriale og holdstørrelser	25
4.2.2	Læringen fra de enkelte lektioner	26
4.3	Evalueringskemaerne	27
4.3.1	Tilfredshed med kurset	28
4.3.2	Kommentarer til spørgsmålene.....	30
4.3.3	Ny viden	32
4.3.4	Sammenfatning	33
5	Frakendelseslængde og generhvervelse af kørekort	36

5.1	Statistisk før- og efterundersøgelse	36
5.1.1	Beskrivelse af før- og eftergruppe	36
5.1.2	Frakendelsens længde	37
5.1.3	Afgørelser for spirituskørsel i frakendelsestiden	38
5.1.4	Generhvervelse af kørekort	39
5.1.5	Hvem generhverver kørekortet?	40
5.1.6	Hvornår generhverves kørekortet?	42
5.2	Generhvervelse hos registrerede kursister	43
5.2.1	Kurstidspunkt og generhvervelse	43
5.2.2	Registrerede kursister med ubetingede frakendelser	43
5.2.3	Kursister med kørselsforbud	45
5.2.4	Kursister med betingede frakendelser	45
5.3	Sammenfatning	46
6	Recidiv	47
6.1	Underviserens udtalelser om kursernes præventive effekt	47
6.1.1	Hvem virker kurset ikke på?	48
6.2	Kursisternes udtalelser om kursernes præventive effekt i interviewene	49
6.2.1	Resultater fra de opfølgende interviews:	49
6.2.2	Recidivister	52
6.3	Statistisk analyse af før- og eftergruppe	53
6.4	Sammenfatning	56
7	Diskussion og konklusion	58
7.1	Kursets indhold, form og organisation	58
7.2	Frakendelselængde og generhvervelse	61
7.3	Recidiv	61
8	Referencer	65
9	Bilag 1 – metoder	66
9.1	Interviews med undervisere	66
9.2	Interviews med kursister	66
9.3	Evalueringsskemaerne	67
9.4	Før-efter undersøgelse	68
9.4.1	Før- og eftergruppe	69
9.5	Analyse på baggrund af registrerede kursister	70
9.6	Statistiske beregninger	70
10	Bilag 2 - Resultater af regressionsanalyser	72
10.1	Regressionsanalyse vedr. generhvervelse	72
10.2	Regressionsanalyse vedr. recidiv	73
11	Bilag 3 – Interviewskema til kursister	75

1 Sammenfatning

Siden 1. marts 2002 har alle personer, der har fået ubetingede frakendelser eller kørselsforbud på grund af spirituskørsel, skullet gennemgå et kursus i alkohol og trafik (A/T-kursus) før de har kunnet generhverve deres kørekort. Den 1. september 2005 blev ordningen udvidet til også at gælde personer med betingede frakendelser for spirituskørsel. Kurset koster 2000 kr. som skal betales af kursisten. Det består af fire lektioner i løbet af 4 uger. Hver lektion er på 2½ time.

Formålet med kurset er ifølge Rigspolitechefens undervisningsplan bl.a. "at give kursisterne indsigt i og forståelse for de fysiske, psykiske og sociale forhold omkring alkohol og trafik (...) og (...) et større og udbygget kendskab til grænserne for indtagelse af alkohol i forbindelse med kørsel". Kurset sigter mod at mindske risikoen for spirituskørsel ved at påvirke kursistens samlede forbrug i nedadgående retning, samt lære ham/hende andre strategier i forhold til sammenblandingen af alkohol og trafik.

Til brug ved undervisningen er der fra Rigspolitiet udsendt en række slides, der er obligatorisk undervisningsmateriale. Dette kan lærerne supplere med eget materiale.

Den foreliggende undersøgelse er en evaluering af denne ordning, hvor der ses på kursernes indhold og organisation, generhvervelsen af kørekortet og recidiv til spirituskørsel efter kurset.

Undersøgelsen omfatter fokusinterviews med 13 undervisere, interviews med 19 kursister umiddelbart efter kurset (samt opfølgende interviews med 11 af dem efter 2-5 måneder), analyse af 8871 evalueringsskemaer udfyldt af kursisterne ved afslutningen af kurset, en statistisk før-efter undersøgelse af personer med ubetingede frakendelser samt en analyse på baggrund af registrerede kursister.

I den følgende refereres undersøgelsens resultater samt de anbefalinger, som de har givet anledning til.

1.1 Kursets indhold og form

Størstedelen af kursisterne gav i evalueringsskemaerne udtryk for stor tilfredshed med kurset. Tilfredsheden var lidt mindre mht. materialerne end mht. kurset som sådan og mht. præsentationen. I interviewene var begejstringen lidt mindre.

En del kursister mente, at kurset er for dyrt/for langt/strækker sig over for mange uger eller oplevede kurset som en yderligere straf. Underviserne fandt det imidlertid væsentligt, at undervisningen strækker sig over flere uger – det giver tid til at bearbejde stoffet, så det bedre sætter sig fast. Dette er også i overensstemmelse

med intentionerne, da kurserne blev etableret og i øvrigt med den internationale forskning på området.

Anbefaling: Kurset bør ikke forkortes eller komprimeres.

Det lange kursusforløb/kurstidspunktet havde givet nogle kursister problemer i forhold til deres arbejde

Anbefaling: Det bør diskuteres, hvordan man kan finde løsninger på disse praktiske problemer.

Mange kursister syntes, at de havde fået ny viden. Det handlede f.eks. om beregning af promillen og forbrændingstiderne – ikke mindst havde promillen "dagen derpå" overrasket mange. Det var da også undervisernes indtryk, at disse emner vækker interesse, og der efterlystes mere materiale med fokus på "dagen derpå". Både kursister og undervisere fremhævede, at der er ny viden at hente i undervisningen om love og regler. Der var generelt tilfredshed med lektion 4, især naturligt nok hele forberedelsen til teori- og praktisk prøve.

Indholdsmæssigt var der såvel fra kursisternes som undervisernes side størst kritik af, at kurset i for høj grad synes at henvende sig til alkoholmisbrugere, og der er typisk kun få egentlige alkoholikere på hvert hold. Nogle undervisere foreslog, at man eventuelt kunne interessere sig mere for det "lille overforbrug", som vil være mere relevant for deltagerne.

Anbefaling: Der bør være mindre fokus på alkoholmisbrug og mere på et lille overforbrug.

Materialet blev kritiseret for at være tørt, med for mange gentagelser. Ligesådan blev materialet kritiseret for at være for tyndt. Underviserne efterlyste supplerende materiale, som man kan trække på i undervisningen, og baggrundsmateriale til de eksisterende slides. Der var også kritik af, at materialet trænger til opdatering.

Anbefaling: Det er vigtigt, at fejl i materialet rettes hurtigt, og at talmateriale opdateres hyppigere end hidtil. Det bør overvejes at udsende supplerende materiale.

Fra undervisnerside blev der lagt stor vægt på, at kursisterne inddrages aktivt i undervisningen og gives mulighed for at reflektere over egne holdninger og handlinger. Også mange kursister havde været glade for diskussionerne og havde følt, at det var godt at dele historier, meninger og viden med andre. Kursisterne var gennemgående tilfredse med holdstørrelser på op til ca. 12 personer. For større hold var meningerne mere delte. Nogle følte, at større hold ikke ville give tilstrækkelig mulighed for diskussioner mellem kursisterne. I de oprindelige oplæg til kurserne er der gået ud fra en holdstørrelse på 12, ligesom udenlandsk forskning anbefaler, at holdene ikke bliver for store.

Anbefaling: Af hensyn til kursisternes aktive inddragelse i bør det tilstræbes, at holdstørrelsen ikke væsentligt overskrider det anbefalede niveau på 12 personer.

Underviserne mente, at det generelt er godt, at holdene er blandede mht. kursisternes forudsætninger (f.eks. alder og frakendelsestype), idet de oplevede, at kursisterne kan lære af hinanden. De mente dog, at det kunne være hensigtsmæssigt at udskille visse grupper, f.eks. udlændinge, som har svært ved at tale og forstå dansk, og de meget belastede alkoholmisbrugere. Også nogle af kursisterne mente, det ville være hensigtsmæssigt at udskille egentlige alkoholikere.

Anbefaling: Det bør diskuteres, hvilke andre tiltag, man kan sætte ind med overfor disse persongrupper, og i hvilken udstrækning det er muligt via kurserne at visitere alkoholikere videre i behandlingssystemet. Dette accentueres af, at der med en nedtoning af misbrugsproblematikken vil være mindre information direkte til alkoholikere.

Underviserne gav udtryk for, at der ikke var så meget materiale, der fængede de unge på holdene.

Anbefaling: I lyset af undervisernes positive oplevelser med de blandede hold bør det undersøges nærmere, om det er muligt at sammensætte kurset/materialet så det i højere grad interesserer både de unge og de erfarne.

Undervisernes baggrund og vilkår er forskellige, og deres kontakt med andre A/T-kursus-lærere er meget varierende.

Anbefaling: Det er væsentligt, at der findes fora for kontinuerlig erfaringsudveksling og ny læring, og det bør overvejes at lave erfa-grupper og/eller egentlige efteruddannelseskurser på området.

1.2 Generhvervelse

I før-efter undersøgelsen indgår de personer, der i hhv. 2001 og 2003 fik ubetingede frakendelser af kørekortet på grund af spirituskørsel. Hver gruppe er på ca. 7000 personer og de, der fik frakendelser i 2003 (eftergruppen) har alle skullet gennemføre A/T-kurset, for at kunne generhverve kørekortet. 12 % af begge grupper fik yderligere afgørelser for spirituskørsel indenfor frakendelsesperioden, og disse udelades af metodiske årsager af de efterfølgende analyser.

17 % af de resterende fik frakendelser, der var så lange, at de ikke har kunnet nå at generhverve kørekortet indenfor undersøgelsens opfølgingsperiode, der er på 4-5 år. Af de øvrige havde 64 % i førgruppen og 59 % i eftergruppen generhvervet deres kørekort. Den forholdsvis lave generhvervelsesandel skal ses i sammenhæng med, at personer med lange frakendelser kun havde forholdsvis kort tid til rådighed til at generhverve indenfor opfølgingsperioden. De tilsvarende andele for personer med frakendelser på op til 1 år var 67 % i eftergruppen og 73 % i førgruppen.

Der var således en lavere grad af generhvervelse i eftergruppen end i førgruppen, og der gik også længere tid efter frakendelsens udløb til generhvervelsen i eftergruppen end i førgruppen. Der var endvidere en klar social forskel mellem gen-

erhververe og ikke-generhververe. Det er nærliggende at konkludere, at kursets længde og ikke mindst dets pris spiller en rolle for den lavere/senere generhvervelse i eftergruppen.

På basis af lister med registrerede kursister viste undersøgelsen, at 86 % af kursister med ubetingede frakendelser og 85 % af kursister med kørselsforbud havde generhvervet kørekortet efter kurset og langt størstedelen havde gjort det indenfor 6 måneder.

Registrerede kursister med betingede frakendelser har tilsyneladende problemer med at nå generhvervelsen indenfor den 3 måneders frist fra frakendelsens start, som loven giver – ca. 1/3 afsluttede først kurset mere end 3 måneder efter frakendelsestidspunktet. I evalueringsskemaerne beklagede nogle kursister sig da også over, at det er svært at nå både kurset og køreprøverne indenfor fristen – især når der kan være ventetid på såvel kursusdeltagelse som på køreprøver.

Anbefaling: Der bør laves retningslinier for mulighederne for dispensation fra 3-måneders-fristen i lyset af disse problemer.

Nogle kursister fremsatte ønske om at få informationen om generhvervelsen (som nu ligger i sidste lektion) på et tidligere tidspunkt i kurset, så de kan få gang i generhvervelsen. Den officielle skriftlige information om generhvervelse, som personer med frakendelser får, er formuleret i et meget svært tilgængeligt sprog.

Anbefaling: Der bør udarbejdes en let forståelig folder om generhvervelse af kørekort, som tilsendes personer med frakendelser. For de betinget frakendte skal det pointeres, at det er vigtigt at melde sig til kursus og køreundervisning så hurtigt som muligt for ikke at komme i tidnød.

1.3 Recidiv

Et centralt spørgsmål er, om kurserne har medført et fald i recidivet til spirituskørsel, dvs. et fald i antallet af personer, der endnu engang får en afgørelse for spirituskørsel. I den statistiske før-efter analyse viste det sig, at der i den del af i eftergruppen, der havde generhvervet kørekortet (og som altså havde deltaget i kurset), var færre, der havde afgørelser for spirituskørsel efter generhvervelsen (4,8 %) end i den tilsvarende del af førgruppen (8,1 %). En regressionsanalyse, hvor der er taget højde for sociale baggrundsfaktorer og tidligere kriminalitet viste, at dette svarede til et fald på 40 %. Et fald i afgørelser genfindes hverken hos de personer, der ikke generhvervede kørekortet (og som for de flestes vedkommende nok ikke har været på A/T-kursus) eller hos de personer, der fik betingede frakendelser i de samme to år (og hvoraf ingen efter den tids regler skulle på kursus). Når faldet ikke genfindes i disse andre grupper tyder det i retning af, at ændringen i recidiv ikke (alene) skyldes andre forhold, der har ændret sig i undersøgelsesperioden (f.eks. strengere straffe for spirituskørsel), da disse sandsynligvis også ville have påvirket de øvrige grupper.

Man må imidlertid også være opmærksom på den lavere generhvervelsesgrad i eftergruppen. Det er sandsynligt at det frafald, der sker i eftergruppen (men ikke i

førgruppen) i denne sammenhæng, er skævt, og at det alt andet lige drejer sig om personer med en højere recidivhyppighed end generhververne. Det betyder, at recidivhyppigheden blandt eftergruppens generhververe alene af den grund bliver lidt lavere end førgruppens. Dette kan være en del, men ikke hele forklaringen på faldet i recidivhyppighed.

Undersøgelsens resultater i øvrigt peger da også hen imod et vist potentiale mht. at ændre recidivet. Forøget/ny viden og indsigt kan være en forudsætning for, at man ændrer adfærd. Mange af kursisterne nævnte som sagt lige efter kurset, at de havde fået ny viden. Især promilleberegning og forbrændingstider havde gjort indtryk. Underviserne mente, at netop disse emner kan være med til at ændre kursisternes adfærd: Det fremgik ofte af diskussionerne på kurset, at mange af kursisterne tidligere havde taget beslutningen om at køre på et forkert vidensgrundlag. Kurset giver således en mulighed for at tage andre beslutninger. Underviserne fremhævede også kursisternes mulighed for at lære af hinandens eksempler – det kan virke afskrækkende at høre beretninger om tab af arbejde og andre ubehagelige konsekvenser af spirituskørsel.

Nogle af de interviewede kursister sagde, at de efter kurset havde ændret mening mht. hvor meget man kan tillade sig at drikke, før man kører. Nu mente de, at der skal mindre til. To tredjedele af de interviewede sagde, at kurset ville forhindre dem i at køre spirituskørsel igen. For andre var det andre ting, der ville være afgørende, såsom de store økonomiske omkostninger (bøder, udgifter til kurset og køreprøve/køreundervisning), eller frygten for at miste sit job eller at miste kørekortet permanent. Nogle få mente, at de nok ville køre spirituskørsel igen. I de opfølgende interviews mente ca. halvdelen, at kurset – evt. i kombination med de øvrige nævnte forhold, kunne være med til at afholde dem fra spirituskørsel.

På baggrund af ovenstående vurderes det, at den største del af ændringen i recidiv kan henføres til kurset. International forskning har da også fundet effekter af sådanne kurser.

Underviserne mente, at der er en række persongrupper, man ikke kan nå med kurset, bl.a. alkoholikerne og dem, der er meget negative overfor kurset. Den statistiske før-efter undersøgelse viste desuden, at den lille gruppe personer, der havde afgørelser for spirituskørsel i frakendelsestiden, og som havde generhvervet kørekortet, havde en høj frekvens af afgørelser for spirituskørsel efter generhvervelsen – både i før- og i eftergruppen.

Anbefaling: Det bør diskuteres, om det er andre midler end et standardiseret kursus, der skal til for gruppen af alkoholikere og for recidivister. Med tiden vil alle recidivister desuden have gennemgået kurset første gang, de får en frakendelse, og en gentagelse vil næppe give større effekt.

2 English summary

Since March 1st 2002 all drivers who has had their licence suspended or has had a driving ban because of drink driving, has had to attend a course on alcohol and traffic (A/T-course) before regaining their license. In September 2005 this system was extended to drivers with conditional suspensions. The course costs 2000 DKr, which have to be paid by the participant. It consists of a weekly lecture during four weeks. Each lecture lasts 2½ hour.

The National Commissioner has drawn up a detailed curriculum for the course. This curriculum states that the purpose of the course is "to give insight in and understanding of the physical, psychological and social circumstances regarding alcohol and traffic (...) and (...) an extended knowledge of the limits of alcohol consumption in connection with driving". The course aims at lowering the risk of drink driving by influencing the general alcohol consumption of the participant, and teaching him/her alternative strategies, when it comes to the mixture of alcohol and driving.

The National Commissioner has worked out a set of slides that have to be used for the course. Teachers can supplement these slides by other material.

The present study is an evaluation of this system, and focuses on the content and structure of the courses, the reinstatement of the drivers license and recidivism to driving under the influence (DUI) after the course.

The study includes focus group interviews with 13 teachers, interviews with 19 participants immediately after the course (and follow-up interviews with 11 of them two to five months after the course), analysis of 8871 evaluation forms filled in by participants et the end of the course, a statistical before-after analysis of persons, who had their license suspended unconditionally for drink driving in 2001 and 2003 respectively, and an analysis on the background of lists of course participants.

In the following the results of the study and the derived recommendations will be reported.

2.1 The content and structure of the course

In the evaluation forms most of the participants expressed great satisfaction with the course. The satisfaction was less with the materials used than whit the presentation of the material. The enthusiasm was somewhat lower in the interviews than in the evaluation forms.

Some participants thought that the course was too expensive/too long/too extensive or felt that the course was an added punishment. The teachers, on the other

hand, found it essential that the course spreads over several weeks – the time between lessons is useful in absorbing the new information. This is in accordance with the intentions of the course and with international research in this area.

Recommendation: The course should not be shortened or compressed.

The length and the timing of the course had given some participants problems in connection with their working hours.

Recommendation: It should be discussed to what extent these practical problems can be solved.

Many participants thought, that the course had given them new knowledge. E.g. about calculation of their blood alcohol level and the time it takes the body to burn off alcohol – not least was the possibility of an illegal BAC the day after drinking surprising. The teachers also found, that this information arouses the interest of the participants, and they asked for more material focusing on “the morning after”. Both participants and teachers mentioned that the course gave new knowledge about laws and rules. Generally, there was satisfaction with the fourth lesson on preparation for the driving tests that have to be passed, before the license can be reinstated.

From both teachers and participants there was a general critique that the course was focusing too much on alcohol abuse, and typically there are only a few abusers in each class. Some teachers suggested shifting the focus more towards the “small overconsumption” of alcohol, which would be more relevant for a majority of the participants.

Recommendation: There should be less focus on alcohol abuse and more focus on a small overconsumption.

The teaching material was criticized for being too dry, and for repeating information too much. It was also described as being too thin. The teachers asked for supplementary material to select from in the courses, and background material for the existing slides. There was a general critique that there are too many errors in the official material and that it is not updated.

Recommendation: It is important that errors are corrected as fast as possible and that statistics are updated more often. Production of supplementary/background material should be considered.

The teachers found it very important that the participants are involved actively in the course and are given opportunity to reflect on their own attitudes and behaviour. Many participants were positive to the mutual discussions and had found it a good thing to share personal stories, opinions and knowledge with other participants. They were generally satisfied with classes of up to 12 persons. For larger classes there was less agreement. Some participants felt that larger classes would not give enough opportunity for discussions between them. When the courses were introduced a class size of 12 was recommended, and international research results on rehabilitation courses supports that classes should not be too large.

Recommendation: To secure the participants' active involvement classes should not significantly surpass the size of 12 persons.

The teachers generally found it positive that classes were mixed as to the background of the participants (e.g. age and type of suspension). It was their experience that different participants could learn from each other. There could be a purpose, however in sorting out certain groups (e.g. foreigners with very little knowledge of Danish and persons with a very serious alcohol abuse).

Recommendation: It should be discussed whether there are alternative initiatives that could be taken in relation to these groups. This will also be more important if focus on abuse in the course will become less strong.

The teachers found that the official teaching material could only to a limited degree hold the attention of the young participants. On the other hand they saw a learning potential in the mixture of ages in the classes.

Recommendation: The possibilities of finding material that to a higher extent will appeal to both young and more mature participants should be investigated.

The background and the working conditions of the teachers differ a lot and their contact with colleagues is very varied.

Recommendation: It is important that there is a forum for continuous exchange of experience and new learning. Groups of teachers should be gathered regularly and/or in-service courses should be held.

2.2 Reinstatement of the drivers license

The before-after study comprises all drivers, who in 2001 and 2003 had an unconditional license suspension for drink driving. There are around 7000 drivers in each group, and all of those, who had their suspension in 2003 (the after group), have had to attend the A/T-course before having their license re-issued. 12 % had new convictions for drink driving within the suspension period, and these are omitted from the analysis for methodological reasons.

17 % of the remaining drivers had license suspensions that were so long that they could not have their license re-issued within the period studied in this project (4-5 years after year of suspension). Of those who had a possibility to have their license reinstated 64 % did so in the before group and 59 % in the after group. The relatively low degree of license reinstatement should be seen in connection with the fact, that drivers with long suspensions only had a short time to have their license re-issued before the end of the follow-up period. The corresponding reinstatement rates for drivers with suspensions up to 1 year were 67 % in the after group and 73 % in the before group.

So, the drink drivers in the after group had their license reinstated to a lesser degree than in the before group, and they generally waited longer, before they had it. There was a clear difference in social background between those, who had their license re-issued, and those that did not: The former, for instance, had higher incomes and a lower degree of unemployment than the latter. It seems probable that the time used for the course and the price of the course has an impact on the lower/later reinstatement in the after group.

On the basis of registered course participants it appeared that those, who attended the course after an unconditional suspension or a driving ban, had had their licence re-issued in 85 % of the cases, most of them within 6 months of the course. Drink drivers with conditional suspensions of the license seem to have problems finishing the course and passing the driving test within the 3 months allotted for this – about 1/3 did not finish the course till after this time limit. This was also mentioned as a problem in the evaluation forms – especially if you have to wait for a new course to start or for having a driving test.

Recommendation: Guidelines should be drawn up for the possibility of granting exemptions to the time limit.

Some participants wanted to have the information on the conditions around reinstatement of the license earlier than in the last lesson to get the procedure of reinstatement started. The official information that is sent to drink drivers on this issue is formulated in a very complicated language.

Recommendation: A folder in a language that is easily understood should be worked out on the procedures concerning reinstatement of the license. It should be emphasized that persons with conditional suspensions should register for the course and for the driving tests as soon as possible after their suspension.

2.3 Recidivism to drink driving after the course

A central question is, whether the course has led to a drop in the drink driving recidivism of the participants (i.e. a drop in the number of drivers who get new convictions for drink driving). The statistical before-after study showed that those in the after group, who had had their license re-issued (and therefore had attended an A/T-course) had a lower recidivism rate (4,8 %) than the corresponding part of the before group, who did not attend the course (8,1 %). A regression analysis that takes social background and earlier crime rate into account showed that this corresponds to a drop of 40 %. A difference in recidivism rate could not be found in before-after groups with unconditional suspensions, who did not have their licences reinstated, nor in before-after groups with conditional suspensions (who should not attend the course neither before nor after 2002). This suggests that the change in recidivism rate is not (solely) due to other conditions that have changed during the period studied (e.g. introduction of more severe punishment of drink driving), as this should have affected the other groups as well.

It is important, however, to be aware of the lower reinstatement rate in the after group. It is probable that this results in the elimination from the after group (but not from the before group) of a group of drivers whose recidivism rate might be higher than the average among those, who had their license re-issued. This means, that the recidivism rate of the after group for this reason alone will be lower than that of the before group. This can be part, but hardly all the explanation for the drop in recidivism rate.

Furthermore other results of the study point towards the course having a potential for affecting recidivism. Added/new knowledge can be a precondition for changing behaviour. Many participants felt that they had received new knowledge, especially about the calculation of the blood alcohol level and the time used for burning off alcohol in the body. The teachers found that exactly these topics could change the behaviour of some participants, as discussions at the course had often revealed that some participants had previously made the decision of driving after drinking on the basis of erroneous assumptions (that were corrected at during the A/T-course). The course thus gives the possibility of making other decisions in the future.

The teachers also emphasized the opportunity of learning from fellow participants – it can be a warning to hear stories of lost jobs and other negative consequences of drink driving.

Some of the interviewed participants said that the course had changed their minds about how much they could drink before driving. They now felt, that less was safer. Two thirds of the interviewees said that the course would prevent them from drink driving in the future. Some felt that other things would be preventive, such as the economical costs (fines, the cost of the course and the driving tests) or the fear of loosing ones job or loosing the license permanently. A few declared that they would probably drive with an illegal BAC again. In the follow-up interviews about half of the interviewees found that the course – in some cases in combination with the above mentioned factors – could prevent them from drink driving.

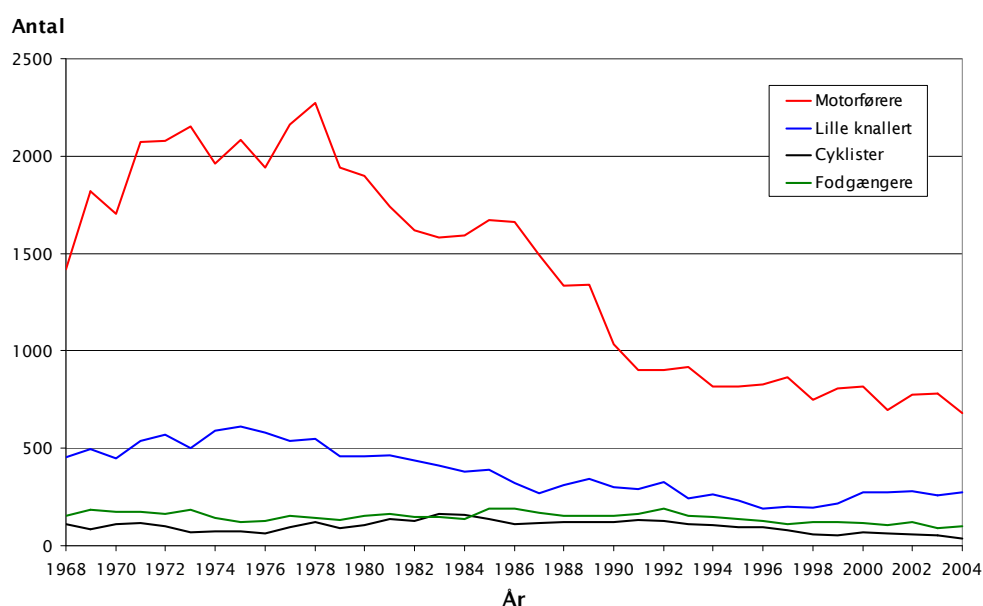
On this background it is found plausible that a major part of the decrease in recidivism rate can be ascribed to the A/T-course. This is in accordance with international research in the area, where an effect on recidivism has been found in connection with several rehabilitation courses for drink drivers.

The teachers found that there were some groups of drivers that could not be reached by the course, for instance drivers with heavy alcohol abuse. Furthermore the statistical before-after study showed that the small group of drivers, who had a conviction for drink driving during their suspension period, and who later had their licence reinstated, had a high recidivism rate after the reinstatement – in the before as well as the after group.

Recommendation: It should be considered, whether other means than a standardized course would be more relevant for the group of alcoholics and for recidivists. In time most recidivists will have attended the course in connection with the first suspension, and a repetition of the course will hardly be very effective.

3 Indledning

Spirituskørsel er en af de væsentlige sikkerhedsrisici i trafikken, og der har da også gennem mange år været arbejdet på flere fronter for at nedbringe antallet af spiritusbilister. Antallet af spirituspåvirkede motorførere, der har været indblandet i personskadeuheld, er da også blevet mere end halveret fra midten af 70'erne, hvor der var flest, og til nu. Denne udvikling kan ses i figur 1.



Figur 1 Antal spirituspåvirkede trafikanter over 15 år i perioden 1968-2004. (Bernhoff et al, 2007)

Faldet har klart været kraftigst i den første del af perioden. Her har potentialet for forebyggelse været størst, og traditionelle metoder som kampagner og overvågning har kunnet overtale mange til at afholde sig fra spirituskørsel. I 1993 kunne man således i en undersøgelse fra Danmarks Statistik konstatere, at de personer, der på dette tidspunkt blev taget for spirituskørsel, var mere belastede mht. tidligere spirituskørsel og anden kriminalitet end spiritusbilisterne 10 år forinden (Larsen, 1997). Det var altså i højere grad "den hårde kerne", der var tilbage. Denne udvikling er fortsat, og i en undersøgelse fra 2007 konstateres det, at spiritusbilister fra 2002-2004 i højere grad end dem fra 1993-1995 er belastet af anden kriminalitet (Bernhoff et al, 2007)

Der arbejdes løbende på at finde foranstaltninger, der yderligere kan nedbringe omfanget af spirituskørsel. Siden 1. marts 2002 har således alle, der har fået kørekortet fradømt ubetinget eller har fået et kørselsforbud på grund af spirituskørsel, skullet gennemgå et kursus i alkohol og trafik (et såkaldt A/T-kursus) som forudsætning for at generhverve kørekortet. D. 1. september 2005 blev denne regel ud-

videt til også at gælde personer, der har fået fradømt kørekortet betinget for spirituskørsel.

Da kurset blev indført forudsatte man, at det senere skulle evalueres både med hensyn til indhold og effekt, og Færdselssikkerhedskommissionen har da også i sin reviderede trafiksikkerhedshandlingsplan fra maj 2007 anbefalet, at disse kurser evalueres med henblik på at vurdere deres effekt på forebyggelsen af spirituskørsel. Justitsministeriet har derfor bedt DTU Transport foretage en sådan evaluering.

3.1 Udenlandske erfaringer

Flere steder i udlandet er der oprettet rehabiliteringskurser for bilister, der har kørt spirituskørsel, eller har begået andre alvorlige færdselslovsovertrædelser. Kurserne varierer i deres indhold og strækker sig fra ren undervisning til egentlig behandling. Da det danske A/T-kursus blev udviklet omkring år 2000 undersøgte man erfaringerne med sådanne kurser fra andre lande og tog udgangspunkt heri. Især blev man indholdsmæssigt inspireret af et australsk kursus – ”Under the limit” – som havde vist gode resultater (Ferguson et al., 1999). I dette kursus fokuserede man ikke udelukkende på spirituskørsel, men så også på problemer omkring alkoholindtagelse i sig selv.

Efter igangsættelsen af det danske kursus er resultaterne fra en række udenlandske kurser blevet opsummeret i EU-projektet ANDREA (Analysis of Driver Rehabilitation Programmes), der afsluttedes i 2002 (Bartl et al., 2002). De har undersøgt, hvilke forhold ved kurserne, der har vist sig mest effektive. De anbefaler bl.a.

- At programmet tilpasses målgruppen. I det mindste bør der skelnes mellem alkohol- og ikke alkoholrelaterede lovovertrædelser og mellem begynderbilister og erfarne bilister
- At underviserne er uddannet tilstrækkeligt til at få etableret et samarbejde med problematiske og modvillige kursister, som ikke har spekuleret over deres problemer
- Metoderne skal være selv-refleksion snarere end undervisning. Tilpasset intervention er bedre end et fast program-indhold.
- Sessionerne skal forløbe over flere uger for også at gøre brug af tiden mellem sessionerne, fordi en ændring i holdning og adfærd tager tid
- Gruppestørrelsen skal være omkring 10 personer
- Programmet skal godkendes af en officiel institution, som blåstempler indholdet af programmet og sikrer at følgende forudsætninger er opfyldt:
 - programmet skal beskrives i en manual
 - basal, speciel og videre uddannelse af undervisere skal defineres
 - der skal udføres evalueringer af programmet

Disse anbefalinger vil være relevante at forholde sig til ved en evaluering som den foreliggende, og de vil derfor blive taget op i forbindelse med diskussionerne af denne undersøgelses resultater.

3.2 Kurserne

Personer med ubetingede frakendelser eller kørselsforbud på grund af spirituskørsel skal bestå en køreprøve, inden de kan få kørekortet igen. Personer med betinget frakendelse på grund af spirituskørsel skal indenfor tre måneder efter frakendelsen bestå en kontrollerende køreprøve. Kurset skal for alle tre persongrupper gennemføres inden køreprøven. Ved en ubetinget frakendelse må kurset tidligst påbegyndes tre måneder før udløbet af generhvervelsen.

Kurset koster 2000 kr. som skal betales af kursisten. Hertil kommer udgifter til køreprøve (pt. 870 kr.) og eventuel supplerende køreundervisning hos en kørelærer forud for den teoretiske og praktiske køreprøve.

Kurset består af 1 ugentlig lektion i 4 uger. Hver lektion er på 2½ time. De første år, kurserne kørte, var det amterne, der stod for selve kurserne. Da amterne blev nedlagt i 2007 overgik opgaven til de 5 regioner. Det har i nogle områder af landet betydet, at der har været nye kursusudbydere, mens det andre steder er de samme organisationer, der har stået for undervisningen hele perioden igennem.

Som grundlag for undervisningen på A/T kurserne udgav Rigspolitichefen i 2002 en undervisningsplan. Heraf fremgår de overordnede formål med kurset:

- At give kursisterne indsigt i og forståelse for de fysiske, psykiske og sociale forhold omkring alkohol og trafik.
- At give kursisterne et større og udbygget kendskab til grænserne for indtagelse af alkohol i forbindelse med kørsel.
- At give kursisterne bevidsthed om risikoforhold i færdslen, så de kan føre køretøjet under fornødent hensyn til andre.

Den valgte strategi: "...sigter på at ramme alkoholforbruget hos kursUSDeltageren. Risikoen ved at køre spirituskørsel tænkes mindske ved at deltagerens samlede forbrug påvirkes i nedadgående retning" Derudover søges det, gennem undervisning i alkohol og trafik, at lære deltageren andre strategier i forhold til den uheldige sammenblanding af de to handlinger" (Rigspolitichefen, 2002, side 0-4).

Undervisningsplanen anfører endvidere: "A/T- kurset er bygget op omkring principperne i psykoedukation, der har følgende faste elementer:

- *Specifik vidensformidling*, hvor der gives information om og undervisning i et givent emne, der har vist sig at volde problemer for et menneske personligt eller for omgivelserne.
- *Reduktion af symptomforstærkende adfærd*, dvs. mulighed for at se på og vurdere egne strategier i forhold til et problemfelt.

- *Indlæring af nye problemløsningsstrategier*, dvs. mulighed for at opdage og diskutere andre muligheder for handling, end den/de personen plejer at bruge.
- *Brug af støttegrupper*, dvs. mulighed for at opleve andre menneskers handlemuligheder og at reflektere på egne handlinger/holdninger." (s. 0-7).

Til brug ved undervisningen er der fra Rigspolitiet udsendt en række slides, der er obligatorisk undervisningsmateriale. Dette kan lærerne, hvis de ønsker det, supplere med eget materiale. Materialet er blevet revideret undervejs i perioden – senest i begyndelsen af 2006.

Det konkrete indhold af de enkelte lektioner vil der blive redegjort for i forbindelse med lærernes og kursisternes udtalelser om kurset.

3.3 Evalueringsundersøgelsen

Formålet med den foreliggende undersøgelse er dels at undersøge, hvordan A/T-kurserne har fungeret, og dels at finde ud af, om de har haft den ønskede effekt på deltagerne i form af ændringer i deres viden, holdninger, intentioner og/eller deres recidiv (tilbagefald til spirituskørsel). Herunder er det væsentligt at se på, om kurserne har haft forskellig virkning på forskellige typer deltagere for at vurdere, om der er grupper af spiritusbilister, som det er vanskeligt at nå med A/T-kurserne.

Undersøgelsen falder emnemæssigt i tre dele:

Den første del er en undersøgelse af, hvad kursisterne og underviserne mener om kursernes indhold og form. Her evalueres bl.a. undervisningsmaterialet, indholdet i de enkelte lektioner, sammensætningen af kursisterne på de enkelte hold samt de organisatoriske forhold.

Anden del af undersøgelsen er en analyse af, om kurserne har haft indflydelse på deltagernes generhvervelse af kørekort. Der ses både på, hvor mange der generhverver kørekortet efter en frakendelse, og på hvor længe efter frakendelsen/kurset det sker.

Tredje del af undersøgelsen omhandler kursets præventive effekt. Den omhandler dels deltagernes og underviserens oplevelse af kursernes effekt. Og dels en analyse af det faktiske recidiv: Hvor stor en del af de personer, der har gennemgået kurset og generhvervet kørekortet, har senere fået nye afgørelser for spirituskørsel, i sammenligning med tilsvarende personer, der ikke har skullet gennemgå kurset.

I den foreliggende rapport vil udtrykket "spirituskørsel" blive anvendt som samlet betegnelse for alle afgørelser for ulovlig kørsel med alkohol i blodet. Datamaterialet giver ikke konsekvent mulighed for at skelne mellem promille- og spirituskørsel i den periode, hvor denne skelnen fandtes i færdselsloven. Når der i rapporten tales om spirituskørsel, dækker det således over såvel promille- som spirituskørsel.

3.4 Metoder og datamaterialer

I undersøgelsen er der lavet flere delundersøgelser baseret på forskellige datamaterialer. I det følgende vil der kort blive gjort rede for disse datamaterialer og de metoder, der er blevet anvendt. I bilag 1 kan man finde en mere udførlig gennemgang og diskussion af data og metoder.

3.4.1 Interviews med undervisere

Der er foretaget fokusgruppeinterviews på 4 A/T kursussteder fordelt i Jylland og Hovedstadsområdet. I alt har 10 undervisere samt 3 sekretærer deltaget. Flere af undviserne har været taget kurser lige fra starten i 2002.

3.4.2 Interviews med kursister

Der er foretaget 19 interviews med kursister, fordelt på fem kursussteder: fire på Sjælland og et på Fyn. Der meldte sig indenfor projektets tidsramme ingen kursister fra Jylland, som ønskede at deltage. Kursisterne blev interviewet umiddelbart efter afslutningen af den sidste lektion i kurset. Elleve af de 19 kursister var villige til at deltage i et opfølgende interview, som blev foretaget ca. 2-5 mdr. efter med henblik på at få en fornemmelse af kursets effekt på lidt længere sigt.

Seks af de interviewede kursister havde fået en ubetinget frakendelse af kørekortet, ti havde fået en betinget frakendelse og tre havde fået kørselsforbud. Fire af interviewpersonerne var kvinder.

3.4.3 Evalueringsskemaer

Ved afslutningen af kurserne bliver deltagerne bedt om at udfylde et kort evalueringsskema. Her skal de tilkendegive, hvor tilfredse de har været med hhv. kurset som sådan, undervisningsmaterialerne og præsentationen, og om de føler, de har fået ny viden. Desuden er der mulighed for at komme med kommentarer – f.eks. om der er emner, man synes bør fylde mere eller mindre i kurserne. Disse skemaer har i løbet af den periode, kurserne har været afholdt, dannet en del af baggrunden for ændringer i undervisningens indhold

En del af disse skemaer analyseres i denne undersøgelse – i alt 8871 skemaer fordelt nogenlunde jævnt på de 5 regioner. Alle skemaer stammer fra perioden 2006-2008.

Af svarpersonerne havde 9 % deltaget i kurset efter et kørselsforbud. Halvdelen af deltagerne havde en ubetinget frakendelse, og 41 % havde en betinget frakendelse. Af skemaerne er 10 % udfyldt af kvinder.

3.4.4 Statistisk før- og efterundersøgelse

DTU Transport har via Danmarks Statistiks forskningsservice adgang til en database indeholdende en lang række statistiske oplysninger om den danske befolkning. Det drejer sig om oplysninger hentet fra forskellige registre, der giver oplysninger om kriminalitet, bopæl, familie, husstand, uddannelse, beskæftigelse, oprin-

delsesland, trafikulykker etc. fra 1993 til 2007. DTU Transport har endvidere fået mulighed for at inddrage en del af kørekortregistret i opgørelserne. Her er der oplysninger fra 1998-2008 om de personer, der i juli 2008 stod i kørekortregistret.

I før-efter undersøgelsen fokuseres på personer med ubetingede frakendelser efter spirituskørsel. Af metodiske grunde (se bilag 1) er det ikke muligt at lave tilsvarende analyser for personer med betingede frakendelser og kørselsforbud.

Personer, der har fået en ubetinget frakendelse for spirituskørsel i 2003 (og hvor datoen for spirituskørslen ligger efter 1.marts 2002), har alle skullet gennemgå kurset, før de har kunnet generhverve kørekortet. De udgør eftergruppen. De sammenlignes med den tilsvarende gruppe personer fra 2001, dvs. før kursets indførelse.

3.4.5 Analyse på baggrund af registrerede kursister

Fra alle regioner er der i det omfang, det har været muligt, blevet indsamlet lister over kursister, således at disse efter anonymisering har kunnet flettes sammen med informationer i de registre, der er nævnt ovenfor. Disse lister er langt fra fuldstændige, bl.a. fordi ansvaret for kurserne i 2007 skiftede fra amterne til regionerne, og materiale fra før dette tidspunkt flere steder ikke længere var tilgængeligt.

4 Kursets indhold, form og organisation

I det følgende redegøres for, hvad undervisere og kursister mener om selve kurserne. Hvordan er tilfredsheden med indholdet og materialerne? Er der noget, der gør særligt indtryk og er der noget, der mangler? Er der forhold omkring kursernes organisation, der bør tages op til revision?

Redegørelsen baseres på tre datamaterialer, der afrapporteres hver for sig:

- Interviews med undervisere
- Interviews med kursister
- Evalueringskemaerne

4.1 Interviews med undervisere

På ingen af de fire undervisningssteder, som indgår i fokusinterviewene med underviserne har man adskilt sig væsentligt fra hinanden i varetagelsen af undervisningen eller holdning til kursisterne. Der kan være nogle forskelle i opfattelsen af materialet, men det er generelt de samme ting, der nævnes som svagheder og styrker.

Kurset består af 4 lektioner af hver 2½ time. Til hver lektion er tilknyttet et bestemt undervisningsmateriale. Ved gennemgangen af de enkelte lektioner bringes en kort opsummering af indholdet, baseret på undervisningsmaterialet.

4.1.1 Undervisningsmaterialet generelt

Underviserne giver udtryk for, at materialet til de enkelte lektioner ikke er tilstrækkeligt til at kunne udfylde 2 ½ time som envejskommunikation. Det fremgår da også af undervisningsplanen, såvel som af den kontrakt, som kursisterne skriver under på, at de skal deltage aktivt i undervisningen.

De er også underviserens holdning, at det lige så meget – eller måske mere - er den dialog, som kursisterne har med hinanden, der kan give en effekt, som det er selve undervisningsmaterialet. Alle underviserne inddrager kursisterne som aktive deltagere, nogle anvender også decideret gruppeopgaver, som efterfølgende diskuteres i plenum. Det plejer at være meget givende og engagerende.

De fleste undervisere anvender også relevant supplerende materiale i form af ekstra slides, film eller aktuelle eksempler fra virkeligheden for at levnedegøre undervisningen.

En del af kursisterne udtrykker overfor underviserne utilfredshed med materialet: de mener at det er for tyndt og at det hele kunne være overstået på en dag eller en weekend. Dette er imidlertid ikke undervisernes opfattelse – rent pædagogisk er det rigtigt, at der er en uge imellem hver lektion, så der er tid til at bearbejde stoffet, hvorved det bedre sætter sig fast.

De fleste undervisere har desuden givet udtryk for, at det eksisterende undervisningsmateriale niveaumæssigt generelt svarer meget godt til kursisterne.

4.1.2 Ønsker om forbedringer i forhold til materialet

Generelt er materialet nu bedre end det var i starten, hvor der var for mange "løftede pegefingre". Men der er stadig behov for forbedringer:

Et generelt problem, som nævnes af alle de interviewede undervisere er, at der stadig er for meget fokus på alkoholmisbrug. En del af kursisterne på hvert hold er blevet standset med en promille på 0,5 eller 0,6, og de har meget svært ved at identificere sig med store dele af materialet. Og på hvert hold er der to til tre der er blevet taget "dagen derpå", men i undervisningsmaterialet omtales dette kun et enkelt sted i allernederste linje. Men den typiske kursist har ifølge underviserne ikke brug for behandling. Der må gerne være mere fokus på alkohol og trafik i stedet for f.eks. den megen fokus på alkohols skader på kroppen.

Et andet af de væsentligste problemer, som alle undervisere anfører, er, at der går for lang tid før det statistiske materiale bliver opdateret. Det er ubehageligt som underviser at stå med gammelt materiale, og kursisterne kan med rette føle sig stødt over at skulle betale for et dyrt kursus, hvor der ikke er fulgt op på udviklingen indenfor en række forhold. Det er vigtigt, at statistikkerne løbende opdateres, så de er så aktuelle som muligt. Desuden er der forskellige fejl i materialet, også i den sidst udsendte version (version 1.3).

Flere undervisere efterlyser også mere materiale, man har mulighed for at trække på, og gerne materiale, der i højere grad aktiverer kursisterne. Det eksisterende materiale kan være for sparsomt, eksempelvis når man har grupper, hvor kursisterne ikke er særligt aktive. Det kan nemt gå hen og blive forelæsningsagtigt, og det bliver kursisterne ikke aktiveret af. Hertil kommer, at der kan være behov for baggrundsmateriale til de eksisterende slides, så man bliver i stand til at uddybe emnet og svare på spørgsmål.

I det følgende gennemgås hver af de 4 lektioner for sig.

4.1.3 Lektion 1

I 1. lektion præsenteres reglerne for deltagelse på kurset samt baggrunden for undervisningen. Derefter gennemgås statistikker om spiritusuheld og dræbte og tilskadekomne, der bliver talt om myter og virkelighed i forhold til spirituskørsel, konsekvenserne af spirituskørsel, regler om spirituskørsel (f.eks. promillestørrelse og straf, straf ved gentagne tilfælde) og om promillegrænser i andre lande.

Første lektion adskiller sig i praksis fra de efterfølgende ved at have 2 funktioner: En pædagogisk og en faglig.

Pædagogisk:

På alle undervisningsstederne understreges vigtigheden af at skabe et forum, hvor kursisterne føler sig trygge, og hvor de bliver mødt med åbenhed, accept og ligeværdighed af underviserne. Kursisterne ved intet på forhånd om, hvad de vil møde, når de kommer på kurset. Mange er nervøse for, hvem de andre er – man kan gøre sig forestillinger om, at alle de andre er alkoholikere, eller at undervisningen vil foregå som en slags gruppeterapi osv. Ofte skammer de sig, og nogle er vrede og betragter kurset som en ekstra straf.

Det er positivt, at der i 1. lektion gives faste rammer for kurset, at der er klare regler og at der laves aftaler – det forebygger senere diskussioner om de praktiske forhold, som f.eks. om man kan gå tidligere, om undervisningen kan skæres ned etc. Hvis nogle møder påvirket op, er det også en fordel, at man kan henholde sig til klare regler. Det fremgår dog, at nogle af underviserne i de enkelte tilfælde vurderer, om det er rimeligt at bortvise en lettere påvirket person eller ej.

Underviserne oplever det også som et plus, at kurset består af 4 lektioner med de samme kursister, og at det er den samme person, der underviser i de første 3 lektioner – nogle steder ved alle 4. Det giver tryghed og kontinuitet. Undervisningen på 4. lektion varetages af politiet eller kørelærere. I nogle tilfælde er politiet eller en kørelærer også med i 1. lektion – det kan give nogle undervisere en vis ro og tryghed, at man er to den første gang, man møder kursisterne – der er meget at holde rede på rent praktisk, der kan være mange på et hold, og der er mange spørgsmål, ligesom der den første gang også kan være vrede og modstand på fra nogle af kursisterne.

På alle 4 undervisningssteder lader man ved første lektion kursisterne fortælle hinanden, hvad der skete for den enkelte, og hvilke konsekvenser det har haft. Denne runde giver gode diskussioner. Udover at det gør indtryk og kan virke afskrækkende at høre, hvilke konsekvenser det kan have for de forskellige, f.eks. tab af job, så bidrager det til en større åbenhed, bedre stemning og aktiv deltagelse på holdet. Denne proces kan have stor indflydelse på, hvordan resten af kurset kommer til at forløbe. Lektionen er meget vigtig og ikke mindst afhængig af en underviser, som kan skabe den rette stemning. Dette er ligeså vigtigt som undervisningsmaterialet.

Også det at komme sammen med nogle mennesker, der er i samme situation, er en lettelse for mange. De har sjældent kunnet tale med ret mange om det, og meget ofte sker der et skift fra de kommer og er skamfulde, og til de går fra kurset mere ranke i ryggen.

Fagligt:

Første lektion indeholder mange fakta, men især to ting i materialet fremhæves: Dels myter og virkelighed om spirituskørsel, for her er det oplagt, at kursisterne selv bidrager, og det giver gode diskussioner. Dels det, som handler om lovregler om spirituskørsel. Her bliver kursisterne ofte overraskede og får tilført ny viden.

Men der er også kritik: Netop under myter og virkelighed er noget af materialet pinligt for underviserne at stå med. Myterne om at man bare skal spise hvidløg eller halspastiller inden man blæser i alkometret – det er for lavt i forhold til kursisters niveau. Samtidig påpeger underviserne også, at det faktisk allerede er her, kursisterne kan føle sig stødt, når det på en slide er anført som virkelighed, at: "Mange spiritusbilister har generelt et problematisk forhold til alkohol.

4.1.4 Lektion 2

Lektion 2 handler om alkohols virkning på kroppen og psyken, om beregning og forbrænding af genstande, uheldsrisiko, tunnelsyn, og man ser filmen Eksperimentet, hvor en gruppe unge kører først ædru og bagefter med alkohol i kroppen.

I denne lektion er det indholdet om forbrændingstider og beregninger af promiller, der giver stort udbytte. Underviserne oplever, at kursisterne er meget motiverede, og generelt er der høj grad af lydhørhed og debat. De fleste reflekterer over materialet – også i forhold til sig selv - og det er tydeligt, at der er meget ny viden for dem. Underviserne drager kursisterne aktivt ind i undervisningen, ved at man taler om deres personlige risikosituationer, hvor de selv f.eks. skal beregne deres promiller og forbrændingstider i forhold til en for dem typisk fest. Forbrændingstiderne er vigtige for alle. For de unge er de vigtige, fordi mange i denne gruppe ofte er ude til fester, hvor de "drikker igennem". De har grundlæggende brug for selv at kunne beregne, hvor mange timer der skal gå, før de må køre igen.

Underviserne giver eksempler på kursister, der har lagt sig fast på kun at drikke et bestemt antal genstande, når de er til fest, for at sikre, at deres promille ikke bliver for høj til at køre. Men på kurset viser det sig, at deres promilleberegninger på baggrund af det antal genstande ofte når op på 1 o/oo. Så selv om de havde den gode vilje, så har deres viden været forkert. Også mange af de kursister, der under en fest sidder og regner på genstandene lærer noget nyt på kurset. Ligeledes er der mange af kursisterne, der bliver overraskede over, at man ofte kan have en betydelig promille dagen efter en fest - og det er tydeligvis et emne, som føles meget aktuelt og vedkommende. Underviserne mener, der er et potentiale i den slags ny viden: Næste gang man står i en lignende situation vil man stoppe op og tænke over det. Beregningerne af forbrændingstider vil dog nok bundfælde sig bedre, hvis der er et par slides mere omkring det.

Hvad angår materialet om alkohols skader på kroppen er der delte meninger. Nogle undervisere mener, at informationen om alkoholens skader på kroppen og farerne ved et umådeholdent alkoholmisbrug med et stort antal genstande, bl.a. i forhold til følgesygdomme man kan få, er overraskende for mange, og således ofte giver kursisterne ny viden. Det er undervisernes indtryk, at de fleste kursister ikke tænker over, at det f.eks. kan være skadeligt at drikke for meget vin igennem en lang årrække, og at nogle skader først viser sig efter lang tids forbrug.

Andre undervisere har det svært med dette indhold, og det nævnes, at det ikke interesserer ret mange og godt kan reduceres. Samtidig kommer det ind som noget af det første i lektionen og er lidt voldsomt at starte med.

Det foreslås, at man i denne lektion har helt konkrete eksempler i forhold til koordinationsevne og reaktionstid ved forskellige promiller, så man får skabt billeder hos kursisterne, så de forstår alvoren i det.

Om filmen "Eksperimentet"

I filmen "Eksperimentet", som vises ved slutningen af 2. lektion, illustreres tunnelsynet og dets konsekvenser i praksis – den handler specifikt om unge. De fleste undervisere synes, filmen er god til at vise, hvad der sker, når man drikker – også

rent mentalt. Det er deres indtryk, at også de ældre kursister ofte finder filmen relevant.

I den forbindelse peger underviserne på, at der ud over informationen omkring forbrænding samt filmen "Eksperimentet" ikke er så meget i undervisningsmaterialet, der vækker de unges interesse. Derfor bruger nogle også andre film for at levedegøre undervisningen for denne målgruppe.

Endelig foreslår nogle undervisere, at materialet suppleres med information om virkningen af narkotiske stoffer i forhold til bilkørsel, da man fornemmer, at nogle unge gerne vil vide mere om det. Desuden er der kommet lovgivning omkring det. Det vil også være relevant at fortælle noget om, hvad der sker, når man blander alkohol og stoffer.

4.1.5 Lektion 3

3. lektion handler om, hvordan man kan undgå at køre spirituskørsel, forbrug af alkohol mere generelt, hvorfor man drikker, alkoholmisbrug og behandlingsmuligheder.

Der er blandt alle undervisere enighed om, at der er for meget fokus på overforbrug og misbrug af alkohol i denne lektion. Nogle undervisere synes at denne lektion er meget tynd, og det er svært at fylde tiden ud. Der er ikke rigtig noget, man kan diskutere. Nogle uddyber forhold omkring alkoholkultur.

Det anføres også, at de kursister, som har kørt spirituskørsel en enkelt gang dagen efter de havde drukket, og som ikke har været klar over at promillen stadig var for høj, kan have svært ved at se fornuften i, at de skal igennem materialet på lektion 3. Indholdet ligger langt fra deres hverdag. Det eneste, man som underviser kan gøre, er at bestræbe sig på at nedtone det omkring misbruget og indsætte noget andet, så det kommer til at fungere. Man kan evt. nøjes med de to slides om de frivillige organisationer. Der er eksempler på undervisere, der bytter lidt om på noget af materialet i lektion 2 og 3. Så kommer lektion 2 til at handle om alkoholkultur, optagelse og forbrænding og filmen "Eksperimentet", medens lektion 3 kan fokusere på overforbrug og misbrug, men uden at fylde for meget.

Diskussionerne om alkoholkultur kan ifølge underviserne være interessante. Her kan dialogen afspejle forskellige opfattelser af, hvad der er normalt. Man kan tale om den kultur, der kan være på arbejdspladsen, f.eks. i forhold til det at drikke "fyr-aftensbajere", ligesom nogle fortæller, at de plejer at "gå ud i skuret", når de kommer hjem fra arbejde. Andre drikker slet ikke til hverdag – begge dele kan undre kursister, for hvem noget andet er normalt. Netop disse forskellige normalbilleder kan give gode diskussioner.

Det er også muligt, at nogle af kursisterne under denne lektion bliver klar over, at de drikker mere end godt er – uden at de egentlig har opfattet det som et problem.

Det foreslås, at der indsættes noget materiale i forhold til det lille overforbrug. Det er mere relevant end det store fokus på alkoholmisbrug, eftersom det vurderes, at der i gennemsnit "kun" er 2 ud af 10 på et hold, som har et direkte misbrug, me-

dens der er flere, der har det lille ekstra forbrug til daglig. Dermed vil kursisterne måske også tage denne lektion mere alvorligt og vedkommende.

4.1.6 Lektion 4

I 4. lektion gives kursisterne konkret kendskab til forskellige forhold i relation til, at de skal op til køreprøve, herunder informeres de også om de vigtigste lovbestemmelser om kørekort.

Alle kursister er meget glade for denne lektion, hvor de får konkret viden i forhold til den kommende teori- og køreprøve. På grund af indholdet i lektionen varetages undervisningen som regel af en prøvesagkyndig, nogle steder dog af en kørelærer. I nogle tilfælde har den faste underviser valgt også at være med, bl.a. fordi der skal afleveres kursusbeviser.

Det generelle indtryk er, at de prøvesagkyndige er imødekommende overfor kursisterne og er gode til at skabe tryghed og afdramatisere den kommende prøvesituation. Deres niveau og deres tilgang til kursisterne kan dog være meget forskellig. Nogle har taget et voksen pædagogisk grundkursus og tager undervisningen meget seriøst; de er grundige og forsøger at skabe tryghed blandt kursisterne omkring den kommende prøve. Andre har knap så meget pædagogisk sans eller vil gerne køre skræmmekampagner. Det kan være for meget.

4.1.7 Sammensætningen på de enkelte hold

Generelt er blanding på holdene en god ting, og generelt er der en god stemning på holdene. Antallet af deltagere er meget forskelligt. Der kan være helt ned til 4 og nogle steder har man sat et maksimum på 12 kursister. Andre steder er det normalt, at der er 20 – 25. Deltagerne udgør et bredt udsnit af befolkningen. Der er både unge og ældre, og mange er på forskelligt niveau intellektuelt og uddannelsesmæssigt. Det er et bredt udsnit af befolkningen.

Derudover har kursisterne forskellige frakendelser med sig, hvilket er udmærket. De kan lære af hinanden, så de blandede hold kan have en præventiv effekt. De unge, der har mistet kørekortet eller har fået en betinget frakendelse, bliver måske mere bevidste om, hvilke risici der er ved at køre/gentage spirituskørsel, og tænker sig lidt ekstra om. Nogle af dem, der har kørt med høj promille, og som måske har arbejdet med det, kan sætte det i perspektiv for de andre. Det kan ifølge underviserne være en styrke. Og når nogle kursister giver udtryk for, at de nok bliver ved med at køre spirituskørsel, er det godt, at andre kursister kommer ind og blander sig, så det ikke bare er underviseren, som jo repræsenterer en anden del af systemet, som siger det. Med det brede felt får kursisterne større mulighed for at opleve noget, der er interessant og betydningsfuldt for lige netop dem og deres fremtidige kørsel.

Hvad angår fordelingen af køn på holdene, så er der som regel højst to kvinder på et hold. Nogle kvinder kan måske i starten føle sig lidt beklemt på holdene, men det virker generelt, som om det er i orden for dem at være der. Nogle af kvinderne har kørt med en promille lige over grænsen og troede, at når de kun havde drukket 2 genstande, så overskred de ikke promillegrænsen. Det holder imidlertid ikke al-

tid, når man er kvinde. Andre kvinder har kørt med ret høje promiller, og har muligvis et alkoholproblem.

Alt i alt vil man bevare de blandede hold. Der kan dog være grupper, som det vil være formålstjenligt at udskille:

- Udlændinge, som har svært ved at tale og forstå dansk, får nok et meget begrænset udbytte af undervisningen. Der kan være en tolk eller et familiemedlem med, og det er måske godt nok i forhold til selve undervisningsmaterialet, men udlændingene kan ikke deltage i gruppediskussionerne, så den vigtige læring, der kan foregå der, går de glip af. Der kan måske være forskel på, hvor udbredt problemet er, men under alle omstændigheder er det et problem, man gerne vil have, at Rigspolitiet finder en løsning på.
- De meget belastede alkoholmisbrugere, som evt. også er gengangere, bør man måske overveje at give særskilte tilbud, som fokuserer på nogle lidt andre ting. Men det er ikke så mange det drejer sig om, så det vil måske være svært. Desuden kommer så også problemstillingen ind omkring tilbud versus tvang. I gennemsnit er der måske en eller to på et hold, som virkelig har alkoholproblemer.
- De psykisk syge, som har det meget dårligt.
- De rigtig gamle og konfuse.

4.1.8 Evalueringsskemaernes anvendelse

I Undervisningsplanen fra 2002 står, at kursusindholdet skal søges optimeret mest muligt ved at inddrage kursisternes opfattelse af kursusforløbet med henblik på, at man kan optimere kursusindholdet. Mange af underviserne mener, at idéen om evaluering af kurserne er god, og teksten i skemaerne er letforståelig, ligesom det er fint med afkrydsningsskemaer. Den enkelte underviser kan også have personlig gavn af dem. Nogle - men ikke alle - bruger dem til egen feedback.

Der er imidlertid også frustration i forhold til skemaerne: Selv om de er sendt ind til Rigspolitiet, ved man ikke hvad de bliver brugt til - udover at der på baggrund af evalueringsskemaerne er foretaget visse ændringer i materialets indhold. Underviserne mangler en tilbagemelding om, hvad skemaerne fortæller. Nogle steder er skemaerne ikke sendt ind til Rigspolitiet - og de er ikke blevet bedt om dem, hvilket bekræfter en mulig tvivl om deres nødvendighed og anvendelse.

Der er et ønske om, at man fra centralt hold enten anvender skemaerne bedre eller afskaffer dem. Hvis man vil have dem, bør man sørge for at de indholdsmæssigt er i orden, så resultaterne kan anvendes. Samtidig bør man informere såvel undervisere som kursister om, hvad formålet med skemaerne er, deres anvendelse og resultaterne heraf. Der gives endvidere fra undervisernes side udtryk for, at det vil være interessant at se resultaterne fra evalueringsskemaerne fra deres eget undervisningssted.

4.1.9 De organisatoriske forhold og deres betydning

Det fremgår af Undervisningsplanen fra 2002, at undervisningen på A/T kurserne skal varetages af undervisere med særlig indsigt i undervisningsplanens delmål.

Dette indebærer, at der til varetagelse af nogle af delmålene i lektion 4 skal anvendes en kørelærer eller en prøvesagkyndig.

Rent fysisk er A/T kurserne placeret i forskelligt regi – f.eks. på misbrugscentre, på misbrugscentrenes forebyggelsesafdelinger og på voksenuddannelsescentre. Underviserne rekrutteres fra de institutioner, hvor kurserne afholdes. Man kan have forskellig uddannelsesbaggrund, ligesom der kan være forskel på, om undervisningen varetages som en del af ens faste arbejde eller som en lønnet bibeskæftigelse. Nogle mener, at en undervisers normale praksis kan afspejle sig i større eller mindre grad i tilgangen til undervisningen.

Derudover kan de nævnte forhold ifølge underviserne have forskellige konsekvenser: Varetages undervisningen på voksenundervisningscentrene, har man ikke rod i behandler-systemet, med den erfaring det giver. Til gengæld har man stor erfaring både med at tilegne sig nyt stof og med at undervise, ligesom det kan være en fordel for kursisterne, at undervisningen ligger et neutralt sted.

Varetages undervisningen på misbrugscentre eller i deres forebyggelsesafdelinger har man en stor viden og erfaring indenfor misbrugsområdet, som man kan gøre brug af i sin undervisning. Hvis undervisningen ikke er en del af ens faste job, men varetages som en bibeskæftigelse, kan der være en risiko for, at den enkelte ikke underviser særlig ofte, så man måske kommer til at mangle den pædagogiske erfaring.

En væsentlig konsekvens i forhold til det organisatoriske har at gøre med forskelle i muligheden for at mødes med andre A/T undervisere for at udveksle erfaringer og indhente ny inspiration. Blandt de interviewede undervisere strækker det sig fra, at man mødes en gang om ugen i arbejdstiden, til at man kun møder de andre undervisere én eller to gange om året. Hvis man varetager undervisningen som en bibeskæftigelse, hvor man ikke får løn til at holde jævnlige møder, kan det være en risiko at jobbet bliver for isoleret og inspirationen for svag.

4.2 Interviews med kursister

De 19 interviewpersoner er fordelt på 15 mænd og fire kvinder. Blandt mændene er der to unge (19 og 24 år), syv er mellem 37 - 48 år og fem er 50 – 63 år. De fire kvinder ligger i aldersgruppen 19 – 33 år. De interviewede kursister har forskellig beskæftigelse. Ingen har en højere uddannelse. Otte af interviewpersonerne er gift/samboende. Næsten alle – uanset alder – har taget deres kørekort i 18-20-års alderen.

Elleve havde tidligere fået bøder - de fleste havde fået en eller flere fartbøder, nogle havde også fået bøder i forbindelse med spirituskørsel. En af de interviewpersoner, som aktuelt havde fået kørselsforbud, havde tre bøder bag sig for forseelser i trafikken og havde også kørt bil i en del år, inden han tog kørekortet.

Seks af interviewpersonerne havde tidligere frakendelser for spirituskørsel. Tre af disse var ubetingede frakendelser, tre var betingede. Disse omtales nærmere i et

senere afsnit (se afsnit 6.2.2). En havde tidligere fået en betinget frakendelse på grund af for høj hastighed.

Tidligere spirituskørsel

Langt størstedelen (14) af interviewpersonerne havde tidligere kørt spirituskørsel, hvor de ikke var blevet standset – i nogle tilfælde var det noget, man først blev klar over, som følge af det, man lærte på kurset.

De 14 omfatter to med kørselsforbud, som mente, at det var sket en enkelt gang før, medens de seks, som havde fået ubetinget frakendelse, snarere mente, at det havde været 1-2 gange om måneden. For interviewpersoner med betingede frakendelser var der større variation.

Alkoholforbrug

Det antal genstande, der indtages dagligt af interviewpersonerne varierer meget og ligger fra et par genstande om ugen og op til 110-200 genstande om måneden (3 personer).

Opmærksomhed på promillen på den tur, hvor man kørte spirituskørsel

11 af interviewpersonerne havde tænkt over størrelsen af deres promille inden den tur, hvor de blev standset af politiet for spirituskørsel. I nogle tilfælde havde de bevidst valgt at køre alligevel, i andre tilfælde havde de fejlvurderet promillen. Seks af de 11 var overraskede over promillestørrelsen, da den blev målt. Hos de otte interviewpersoner, som ikke havde tænkt over promillens størrelse, lå promillerne mellem 0,7 og 1,8.

Om de situationer, hvor man kørte spirituskørsel, oplyste seks interviewpersoner, at det var den eneste mulighed for at komme hjem (promiller i intervallet 0,8 - 1,6). Seks havde følt, at de godt kunne køre trods promillen (promiller i intervallet 0,7-1,25 samt en enkelt på næsten 4), tre tog chancen og fire troede ikke, at de havde drukket for meget. 10 af interviewpersonerne oplyste, at de på det pågældende tidspunkt mente, at de godt kendte forbrændingstiderne.

Disse resultater peger på vanskelighederne ved at vurdere forbrændingstiderne, men afspejler i nogle tilfælde måske også en vis motivation for at overbevise sig selv om, at "det går nok alligevel", når man skal hjem.

4.2.1 Undervisningsform, undervisningsmateriale og holdstørrelser

Alle interviewpersonerne var glade for undervisningsformen, hvor der både indgår slides og gruppediskussioner. Det er vanskeligt at vurdere, hvad deltagerne synes om indholdet af de obligatoriske slides, eftersom de fleste undervisere supplerer med eget materiale, så der vil være forskel på, hvad interviewpersonerne har set. De fleste gav dog udtryk for, at de viste slides generelt var gode. Der var dog også en del kritik, som dels gik på, at det er unødvendigt at bruge 2 ½ time hver gang – undervisningen kunne være klaret på 1 time – og at materialet var kedeligt, man vidste det hele i forvejen.

Næsten alle har været glade for gruppediskussionerne, de opleves som relevante, og det var godt at dele historier, meninger og viden med de andre. I enkelte tilfælde har der ikke været så meget gruppediskussion.

Færdselsstyrelsen har i et notat fra 22. maj 2001 forudsat en holdstørrelse på 12 interviewpersoner. I praksis har interviewpersonernes hold varieret meget i størrelse – lige fra et hold på 4 og til et hold på 25. Der var tilfredshed med holdstørrelser på op til ca. 12 personer, medens der var mere blandede meninger om de lidt større hold – for nogle fungerede det fint, mens andre syntes, at holdene burde være mindre. Som en konsekvens af de store hold anførte en enkelt, at det begrænsede muligheden for gruppediskussioner. Flere af de personer, der deltog på små hold, gav udtryk for, at holdstørrelsen havde gjort det nemt at komme til at tale sammen, og gav mulighed for, at alle kom til orde.

Der er en række ønsker, som afspejler den enkelte interviewpersons eget udgangspunkt: Nogle ønskede holdene opdelt, så der f.eks. er hold specifikt rettet mod unge eller specifikt rettet mod alkoholikere. Det sidste ville dels være en fordel for de andre på holdet, som kan føle, at misbrugerne er svære at inddrage; dels vil man – set fra en alkoholikers synspunkt – kunne gennemgå et kursus, som drejer mere i retning af behandling.

4.2.2 Læringen fra de enkelte lektioner

I det følgende sammenfattes interviewpersonernes opfattelse af de enkelte lektioner (om indholdet i lektionerne se afsnit 4.1.3 - 4.1.6).

Lektion 1

Der var generelt tilfredshed med denne lektion. Hvad angår den faglige del, var der stor variation i, hvad der har været mest lærerigt for den enkelte: hyppigst omtaltes de statistiske oplysninger samt indholdet omkring myter og virkelighed. Også straffen for spirituskørsel nævntes.

Der var imidlertid også nogle, som fandt lektionen irrelevant, med ligegyldige og kedelige detaljer, som man glemmer umiddelbart efter. Det skal dog nævnes, at der allerede her udskiller sig interviewpersoner, som generelt har en negativ holdning overfor de 3 første lektioner.

Lektion 2

Elleve af de 19 interviewpersoner mente, at alt i denne lektions indhold var relevant. Det, som helt tydeligt har genereret ny viden, er de skader der kan ske på kroppen, når man drikker, beregningerne af promiller og forbrændingstider, samt filmen "Eksperimentet". I forhold til forbrændingen, var de fleste nu meget bevidste om deres egen forbrændingstid, og at den afhænger af deres kropsvægt. To nævnte også opmærksomhed på, hvornår man kan køre "dagen derpå". I forhold til filmen nævntes bl.a. det skræmmende i, hvor let man får en dårlig reaktionsevne, samt illustrationen af tunnelsyn. Det blev foreslået, at filmen vises i forbindelse med den grundlæggende køreuddannelse. Det skal nævnes, at filmen på et af undervisningsstederne ikke var blevet vist. Det blev foreslået, at man lærer, hvornår man kan køre dagen efter – det er åbenbart ikke alle undervisere der gør lige meget ud af det.

De indvendinger, der var i forhold til denne lektion, handlede om, at nogle følte, at målgruppen er alkoholikere, at man ikke skal bilde folk ind, at de kan beregne promiller, samt at man godt ved, at alkohol er usundt for kroppen.

Lektion 3

Ca. 2/3 syntes at denne lektion var lærerig. Den gav stof til eftertanke om, hvor meget alkohol påvirker kørslen. Det, man mest tog til sig, syntes at handle om strategier til at undgå spirituskørsel, herunder "Trafikantens 3 gyldne regler". Nogle gav da også udtryk for, at de i fremtiden vil omgås kombinationen alkohol og trafik med mere omtanke, bl.a. ikke længere køre, hvis man bare har fået nogle få genstande, og nogle havde besluttet, at de slet ikke længere vil køre, hvis de har drukket bare én genstand.

Resten syntes, at de ikke havde lært noget nyt, og at hele eller dele af lektionen var unødvendig. Flere syntes, at også denne lektion er for meget rettet mod alkoholikere.

Lektion 4

Der var generelt tilfredshed med lektion 4, også hos dem, der var utilfredse med de første 3 lektioner. Det, der lægges stor vægt på her, er forberedelsen til teoriprøven og køreprøven. Kursisterne følte, at de havde fået god vejledning, og at det havde været beroligende at få styr på det praktiske. Alt i denne lektion blev fundet vigtigt.

Interviewpersonernes forslag til supplement eller ændringer

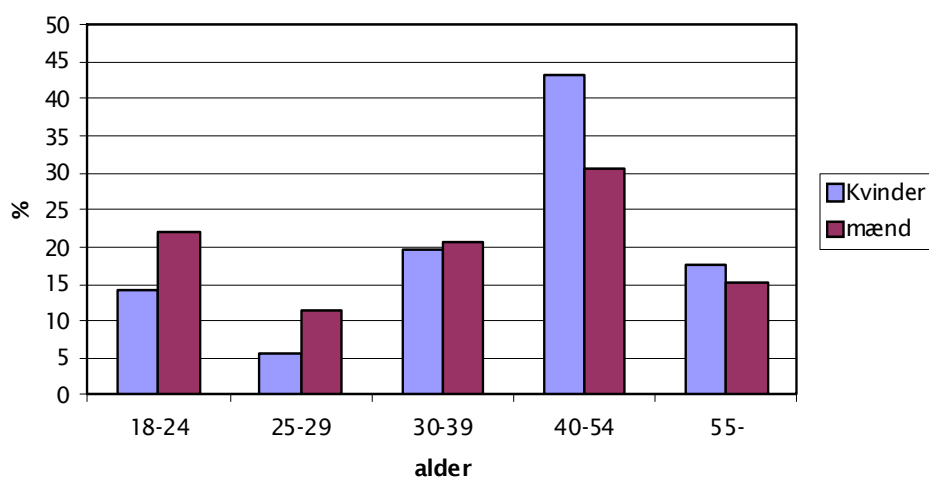
Godt halvdelen af interviewpersonerne gav udtryk for, at kurset havde været godt: Nogle syntes dog, at de enkelte lektioner er for lange.

Nogle interviewpersoner efterlyste, at der inddrages noget mere om spirituskørsels alvorlige konsekvenser. Og andre ville gerne have mulighed for i praksis at prøve at køre alkoholpåvirket på en lukket bane for på egen krop at opleve den nedsatte reaktionsevne og tunnelsynet. Det blev også foreslået, at noget af kursusindholdet indgår allerede i selve køreuddannelsen.

4.3 Evalueringsskemaerne

I evalueringsskemaerne kan kursisterne tilkendegive, hvor tilfredse de har været med hhv. kurset som sådan, undervisningsmaterialerne og præsentationen af materialerne og om de føler, de har fået ny viden. Desuden er der mulighed for at komme med kommentarer – f.eks. om der er emner man synes bør fylde mere eller mindre i kurserne.

Af skemaerne er 10 % udfyldt af kvinder. Fordelingen på alder og køn fremgår af Figur 2.



Figur 2 Mænds og kvinders procentvise fordeling på aldersgrupper (evaluerings-skemaerne)

Som det fremgår af figuren er mændene gennemgående yngre end kvinderne. Der er ikke væsentlige forskelle på fordelingen på alder og køn regionerne imellem.

Med hensyn til frakendelsestype havde 9 % deltaget i kurset efter et kørselsforbud. Halvdelen af deltagerne havde en ubetinget frakendelse og 41 % havde en betinget frakendelse.

4.3.1 Tilfredshed med kurset

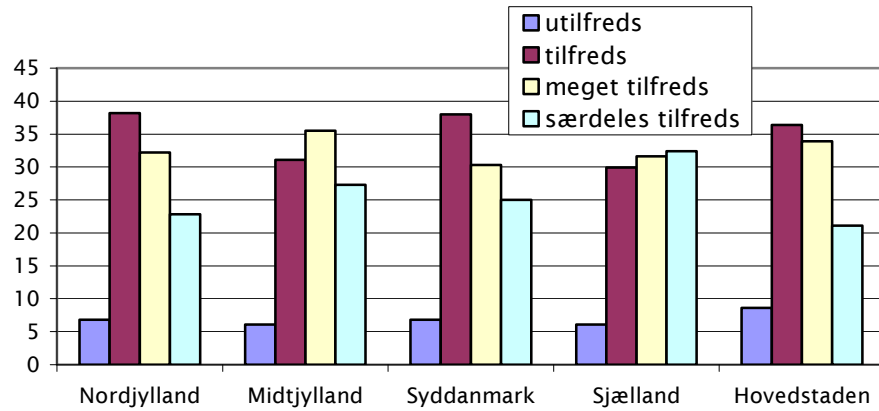
De samlede svar for spørgsmålene om tilfredshed fremgår af Tabel 1.

Tabel 1. Kursisternes tilfredshed med kurset, undervisningsmaterialet og præsentationen.

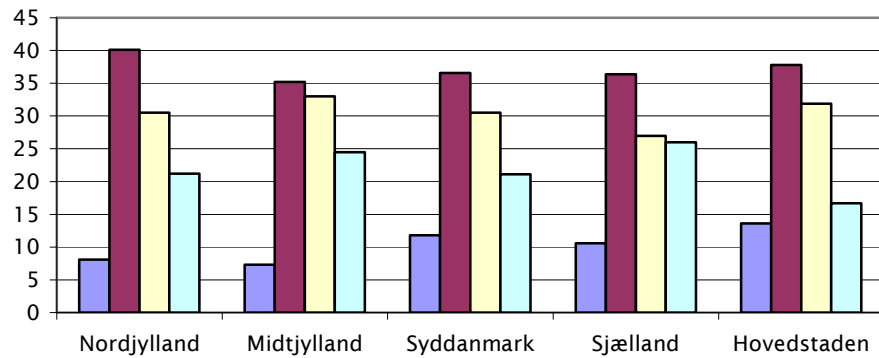
	kurset		Tilfreds med undervisningsmateriale		præsentationen	
	abs.	%	abs.	%	abs.	%
særdeles utilfreds	237	2,7	323	3,8	146	1,7
mindre tilfreds	358	4,1	560	6,5	226	2,6
tilfreds	2985	34,2	3183	37,1	2648	30,4
meget tilfreds	2868	32,8	2613	30,4	2971	34,1
særdeles tilfreds	2292	26,2	1906	22,2	2716	31,2
I alt	8740	100	8585	100	8707	100
Uoplyst	131		286		164	

Der er gennemgående stor tilfredshed med kurserne. For alle tre spørgsmål erklærer i alt mellem 50 og 60 % sig som meget eller endda særdeles tilfredse. Under 10 % er mindre tilfredse eller utilfredse. Størst tilfredshed er der med præsentationen af undervisningen med til sammen 65 % meget eller særdeles tilfredse. Mindst er tilfredsheden med undervisningsmaterialerne, hvor 53 % har været meget eller

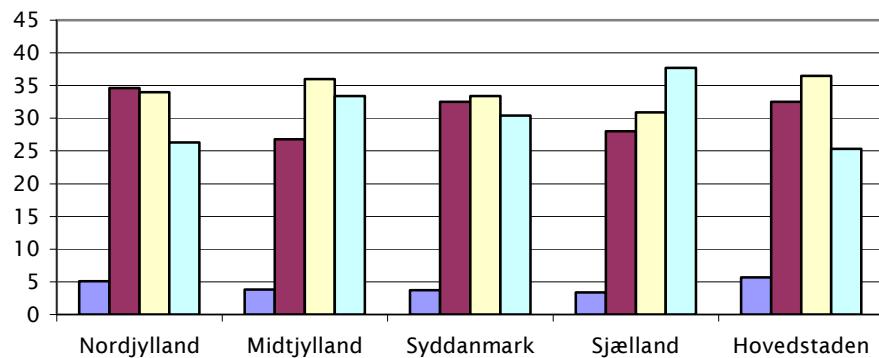
særdeles tilfredse. Tilfredsheden med kurset generelt ligger midt imellem med 59 % meget eller særdeles tilfredse.



Figur 3. Tilfredshed med *kurset* fordelt på region (utilfreds og mindre tilfreds slået sammen).



Figur 4. Tilfredshed med *undervisningsmaterialet* fordelt på region (utilfreds og mindre tilfreds slået sammen).



Figur 5. Tilfredshed med *præsentationen* fordelt på region (utilfreds og mindre tilfreds slået sammen).

Svarene fordelt på regioner fremgår af Figur 3-6. Figurerne viser for det første, at forskellene fra region til region ikke er voldsomt store. Generelt er der lidt flere meget positive vurderinger på Sjælland og i Midtjylland, mens der omvendt er flere af de utilfredse i Region Hovedstaden.

Der er ret stor overensstemmelse mellem svarene på "kurset" og "undervisningsmaterialerne"- omkring 70 % svarer ens på de to spørgsmål. Med hensyn til "præsentationen" er der større variation, idet en hel del af dem, der har været mindre tilfredse/utilfredse med kurset eller undervisningsmaterialet, har syntes, at lærernes præsentation har været tilfredsstillende – mellem ¼ og 1/3 af dem har endog svaret meget eller særdeles tilfreds. Enkelte kommentarer går da også på, at lærerne på kurset gjorde et godt arbejde selv om materialet, de havde til rådighed, var dårligt.

For alle tre spørgsmål gælder det, at kvinderne er lidt mere tilfredse end mændene og de ældre kursister er mere tilfredse end de yngre. Der er kun meget små forskelle på, hvor tilfredse kursister med forskellige frakendelsestyper har været – de går i retning af, at kursister med ubetingede frakendelser er lidt mindre tilfredse end kursister med betingede frakendelser.

Ser man på udviklingen over de tre år, materialet dækker, ser man for alle tre spørgsmål en stigning i andelen, der er særdeles tilfredse. Andelen, der er utilfredse (=mindre tilfredse eller særdeles utilfredse) med kurset, er også faldet. Til gengæld er der ikke sket nogen ændring i den andel, der er utilfredse med undervisningsmaterialet eller præsentationen over de tre år.

4.3.2 Kommentarer til spørgsmålene

Flere nævner i deres kommentarer til spørgsmålene, at det var et godt kursus, og nogle peger på, at de – i betragtning af at kurset var tvunget – var blevet glædeligt overraskede over kursets indhold. En del synes at kurset eller dele af det burde indgå i den almindelige teoriundervisning, når man tager kørekort. Specielt nævnes også filmen "Eksperimentet" i den forbindelse.

Der er dog også en del negative kommentarer. Der er beklagelser over, at man er tvunget til at gå på sådan et kursus. Nogle synes, det har været spild af tid eller har opfattet det som en ekstra straf både pga. prisen og den tid, der er gået med det. Herudover nævner en del, at kurset er for dyrt.

Flere synes i øvrigt, at kurset i det hele taget er for langt og med fordel kunne kortes ned. Det kan ikke undre, at sådanne udsagn især kommer fra dem, der var utilfredse med kurset. Hertil kommer, at flere nævner, at det ville være mere praktisk, hvis kurset blev komprimeret til en kortere periode – en uge, en weekend eller lignende. For nogle har det været problematisk arbejdsmæssigt at kunne sætte tiden af fire uger i træk. Kurser, der ligger om eftermiddagen eller starter kl. 17, kritiseres for ikke i tilstrækkeligt omfang at tage højde for kursisternes arbejdstider – man er nødt til at tage fri for at kunne deltage/komme til tiden.

Nogle personer med betingede frakendelser nævner desuden, at det lange kursusforløb i kombination med eventuelle ventetider på at komme på kursus/til køreprøve gør det svært at nå det hele indenfor den frist på tre måneder, som loven giver.

Enkelte beklager sig over, at undervisningsstedet ligger for ubekvem i forhold til offentlig transport, når man nu har mistet sit kørekort.

Den hyppigste negative kommentar handler om misbrugsproblematikken: En hel del synes, at dette emne tager alt for meget plads op på kurserne til fordel for trafik-relaterede emner, og at det får dem til at føle sig stemplede som misbrugere. Det er især de yngre kursister, der mener det, og kritikken kommer hyppigere fra Hovedstadsregionen end fra de andre regioner. Nogle kursister, der for første gang har fået en frakendelse ved en forholdsvis lav promille, føler, at emnet er helt irrelevant for dem. Endvidere støder det nogen, at det foregår på et misbrugscenter, og at breve vedr. kurset har misbrugscentret som afsender.

Nogen synes, kurset har været for moralsk – omvendt er der andre, der netop fremhæver som positivt, at de ikke mødte den moralske fordømmelse, som de på forhånd havde forventet. Som et positivt træk ved kurset fremhæver en del endvidere diskussionerne med de øvrige kursusedtagere.

En mindre gruppe kursister – der især kommer fra Hovedstadsregionen – peger på lektion 4 om generhvervelse som langt den bedste. En del af dem tilkendegiver endda, at det var den eneste lektion, der gav et udbytte. Især de sidstnævnte hører til dem, der er utilfredse med kurset, men også de førstnævnte er lidt mere negative end flertallet.

Selv om de fleste, som det fremgår ovenfor, har været tilfredse med undervisningsmaterialet er der dog også negative kommentarer. Det vurderes af en del som for tørt og langtrukket, med for mange gentagelser (især i lektion 2 og 3), og nogle hæfter sig ved, at det trænger til at blive opdateret. Det drejer sig især om talmaterialet, men filmen nævnes også i et par tilfælde. Der er også en del klager over, at materialet er for tyndt, og at der ikke er materiale nok til den tid, der er sat af til det.

Ca. 5 % af kursisterne er kommet med forslag til emner, der gerne må fylde mere på kurset. En del nævner, at der gerne må gøres mere ud af konsekvenserne af spirituskørsel, eventuelt i form af mere skræmmende beretninger/billeder.

Flere nævner, at der gerne må være mere billedmateriale og film i kursusmaterialet. Filmen "Eksperimentet" har gjort indtryk på en del, og flere ville gerne have mulighed for i praksis at prøve at køre med og uden promille på en bane, så de selv kunne konstatere forskellen.

Selv om en del har været negative overfor emnet alkoholmisbrug, er der dog også en mindre del, der gerne ville have hørt mere om alkoholens skadelige virkninger. Enkelte ville gerne have yderligere oplysninger om behandlingstilbud. Endelig er der et par stykker, der efterlyser oplysninger om kørsel efter at have taget stoffer eller medicin.

Nogle vil gerne have mere information om regler, og nogle efterlyser mere om generhvervelsen. Det foreslås også, at lektion 4 rykkes frem i forløbet, så man i god tid kan få tilrettelagt sin generhvervelse af kørekortet. Flere synes ikke, de har fået den relevante information fra politiet. Det skal bemærkes her, at personer med

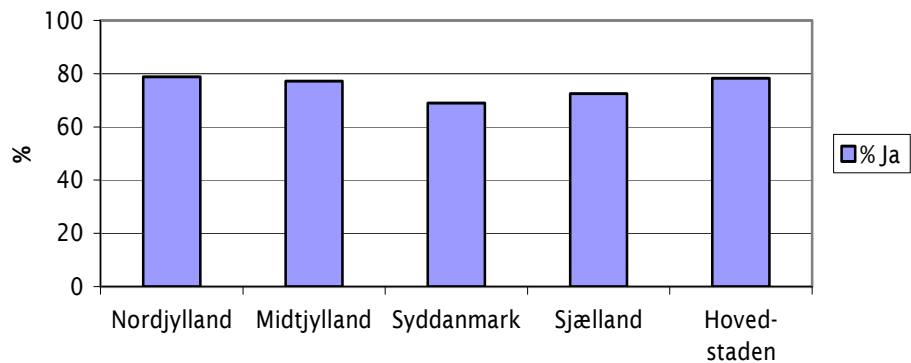
frakendelser modtager et brev fra politiet om generhvervelsen og A/T-kurset, men dette brev er formuleret i et meget svært tilgængeligt sprog.

Enkelte efterlyser mere om metoder/værktøjer til at undgå spirituskørsel fremover.

4.3.3 Ny viden

Kursisterne er som nævnt også blevet spurgt, om de har fået ny viden på kurset. Det angiver 75 %, at de har. Og det er ikke overraskende, at de har en mere positiv vurdering af kurset, materialet og præsentationen end dem, der ikke synes de har fået ny viden.

Kvinderne har oftere end mændene fået ny viden. Det har også kursister under 30 og over 55 år. Personer med kørselsforbud synes oftere, de har fået ny viden (80 % sagde ja), mens kursister med ubetingede frakendelser ikke har fået helt det samme udbytte (73 % svarede ja). Kursister med betingede frakendelser ligger midt imellem.



Figur 7. Andel personer, der har svaret Ja til at have fået ny viden på kurset. Fordelt på regioner

Igen er forskellene mellem regionerne ikke store – om end Syddanmark og Sjælland ligger lidt under de øvrige.

Som nævnt har kursisterne haft mulighed for at angive, hvilket emne, de har fået ny viden om. Det har knap halvdelen af dem, der havde fået ny viden, gjort. Kommentarerne er i de fleste tilfælde meget korte.

Det emne der langt hyppigst drages frem er alkoholens forbrændingstid (nævnes af 25 % af dem, der har kommenteret spørgsmålet), og mange nævner specifikt, at det har været nyt for dem, at man også dagen efter, at man har indtaget alkohol, kan have en ulovlig promille.

Udregning af promillen fremhæves i omkring 15 % af kommentarerne som et emne, der har givet ny viden, hvortil kommer godt 5 %, der uspecifikt nævner, at de har lært noget nyt om promiller. Et par kursister nævner imidlertid, at de ikke finder det hensigtsmæssigt at lære folk, hvor meget man kan drikke, før man kører – det

er jo det, der har været et problem. Så ville det være bedre at sige, at man slet ikke skal drikke.

Også omkring 15 % nævner, at de har lært noget nyt om alkohol – en del nævner specifikt her alkoholens generelle virkning på kroppen, især f.eks. dens indvirkning på reaktionstiden og på synet (f.eks. tunnelsyn). Herudover nævnes alkoholens skadevirkninger f.eks. på kroppen i form af sygdom i lidt under 5 % af kommentarerne.

Ca. 15 % nævner, at de har lært noget nyt om regler. De fleste nævner det generelt, men nogen fremhæver f.eks. klippekortreglerne eller regler for frakendelse (især reglerne for frakendelse i gentagelsestilfælde). Ny viden om generhvervelse fremhæves i 5 % af kommentarerne. De, der nævner det, adskiller sig lidt fra de øvrige, der har kommenteret spørgsmålet om ny viden. Hvor ellers generelt – som også tidligere nævnt – er sådan, at de, der svarer ja til at have fået ny viden, er mere tilfredse med kurset end andre, hører de, der har fremhævet ny viden om generhvervelse, til i den mere negative ende. Det passer godt med, som ovenfor nævnt, at de, der i øvrigt fremhæver lektion 4 som særlig god, hører til blandt de mere negative til kurset i almindelighed.

Nogle peger på, at de har lært nyt om spirituskørsel (ca. 4 % af kommentarerne) eller konsekvenserne af den (knap 4 %). Ca. 6 % af dem, der har kommenteret spørgsmålet om ny viden, peger på, at de har lært, at det er dumt at køre spirituskørsel, eller at kurset har vakt omtanke hos dem.

4.3.4 Sammenfatning

Samlet kan det siges, at størstedelen af kursisterne i evalueringsskemaerne giver udtryk for stor tilfredshed med kurset, og tilfredsheden har været stigende i de 3 år de analyserede evalueringsskemaer dækker. Tilfredsheden er lidt mindre mht. materialerne end mht. kurset som sådan og mht. præsentationen. I interviewene var begejstringen lidt mindre – kun halvdelen syntes, at det havde været et godt kursus. Dette svarer meget godt til underviserens oplevelse: Kursisterne er mere positive i evalueringsskemaerne, end de er, når de giver direkte kommentarer til underviserne.

En del kursister mener, at kurset er for dyrt/for langt/strækker sig over for mange uger eller oplever kurset som en yderligere straf. Underviserne finder det imidlertid væsentligt, at undervisningen strækker sig over flere uger – det giver tid til at bearbejde stoffet, så det bedre sætter sig fast.

Det lange kursusforløb/kurstidspunktet har givet nogle kursister problemer i forhold til deres arbejde, ligesom det har voldt nogle problemer at skulle møde op på et kursussted langt væk, når man ikke længere havde kørekort. Det lange kursusforløb kombineret med ventetider til kurset og til køreprøven har også givet nogle kursister med betinget frakendelse problemer med at overholde reglen om at gå til kontrollerende køreprøve indenfor 3 mdr.

Mange kursister synes, de har fået ny viden. De temaer, som kursisterne oftest synes har givet dem ny viden, er beregning af promillen og forbrændingstiderne – ikke mindst har promillen "dagen derpå" overrasket mange. Det nævnes både i in-

interviewene med kursister og i evalueringsskemaerne. Det er da også underviserens indtryk, at disse emner vækker interesse, og der efterlyses mere materiale, med fokus på netop "dagen derpå".

Både kursister og undervisere fremhæver, at der er ny viden at hente i undervisningen om love og regler. Der er generelt tilfredshed med lektion 4, især naturligt nok hele forberedelsen til teoriprøve og praktisk prøve.

Indholdsmæssigt er der såvel fra kursisternes som underviserens side størst kritik af, at kurset i for høj grad synes at henvende sig til alkoholmisbrugere, og der er typisk kun få egentlige alkoholikere på hvert hold. En del af kursisterne på hvert hold er blevet standset med en promille på 0,5 eller 0,6, og de har meget svært ved at identificere sig med store dele af materialet. Og på hvert hold er der 2-3 der er blevet taget "dagen derpå", men i undervisningsmaterialet omtales dette kun et enkelt sted. Der må gerne være mere fokus på alkohol og trafik i stedet for f.eks. den megen fokus på alkohols skader på kroppen. Nogle undervisere foreslår, at man eventuelt kunne interessere sig mere for det "lille overforbrug", som vil være mere relevant for deltagerne.

I evalueringsskemaerne gav flere udtryk for, at materialet var tørt, med for mange gentagelser, og i nogle tilfælde trængte det til opdatering. Dette sidste blev også understreget af underviserne, som fandt det ubehageligt at skulle bruge gammelt materiale, og kunne føle, at det gav dem en dårlig sag overfor kursisterne.

Ligesådan blev materialet af kursisterne kritiseret for at være for tyndt, og flere af underviserne gav udtryk for det samme. Det er ganske normalt, at underviserne selv supplerer med relevant materiale, men det er ikke alle undervisere, der har gode betingelser for at udarbejde dette, og der efterlyses i den forbindelse mere materiale, som man kan trække på, og gerne materiale, der i højere grad aktiverer kursisterne. Også baggrundsmateriale til de eksisterende slides efterlyses til brug for uddybning og svar på spørgsmål.

Fra underviserside lægges der stor vægt på, at kursisterne inddrages aktivt i undervisningen. Underviserne fremhæver således især de emner positivt, der i særlig grad giver anledning til diskussion mellem kursisterne, og som giver kursisterne mulighed for at reflektere over egne holdninger og handlinger. Også mange kursister har været glade for gruppediskussioner, og har følt, at det var godt at dele historier, meninger og viden med andre.

Kursisterne har gennemgående været tilfredse med holdstørrelser på op til ca. 12 personer og synes, at de små hold havde givet bedre mulighed for at tale med hinanden. For større hold er meningerne mere delte.

Underviserne mener, at det generelt er godt, at holdene er blandede mht. kursisternes forudsætninger (køn, alder, frakendelsestype), idet de oplever, at kursisterne kan lære af hinanden. Det kan dog være hensigtsmæssigt at udskille visse grupper, f.eks. udlændinge, som har svært ved at tale og forstå dansk, de meget belastede alkoholmisbrugere, de psykisk syge, og de meget gamle og konfuse. Også nogle af kursisterne mener, det ville være hensigtsmæssigt at udskille egentlige alkoholikere.

Underviserne har såvel forskellig baggrund som forskellige arbejdsvilkår. Det anses af nogle af underviserne at være en styrke at have en baggrund indenfor misbrugsområdet, idet man følgelig ved meget om alkohol og misbrugsproblematikker, om modstand, og om hvordan man tackler den. Omvendt kan man sige, at det er en stor styrke at have en stor undervisningserfaring bag sig, og at man er trænet i at tilegne sig nyt stof, og forholde sig til eventuelle problemer i undervisningen.

5 Frakendelseslængde og generhvervelse af kørekort

Denne del af undersøgelsen skal søge at klarlægge følgende spørgsmål:

- Hvor stor en andel generhverver ikke deres kørekort igen efter en frakendelse, og er der sket en ændring efter indførelsen af kurset?
- Kan man finde forskelle på dem, der tager kørekortet igen, og dem der ikke gør det?
- Hvornår ligger kurset i forhold til frakendelsen, hvor mange af de registrerede kursister tager kørekortet igen og hvor længe efter kurset gør de det?

5.1 Statistisk før- og efterundersøgelse

Som nævnt i afsnit 3.4.4 fokuseres der i denne delundersøgelse på personer med ubetingede frakendelser for spirituskørsel. Indledningsvis vil før- og eftergruppen blive sammenlignet med hensyn til en række baggrundsfaktorer, og frakendelsens længde vil blive beskrevet. De baggrundsfaktorer, der bliver anvendt, er dem, der var gældende for personen i det år han/hun kørte spirituskørsel. Personernes tidligere kriminalitet er registreret i en periode på seks år forud for udvælgelsesåret (2001 hhv. 2003).

Personernes generhvervelse følges i en periode, der for eftergruppen strækker sig til 1. juli 2008, som er det seneste tidspunkt, der har været tilgængelige kørekortdata for. Tilsvarende vil opfølgingsperioden for førgruppen strække sig til 1. juli 2006.

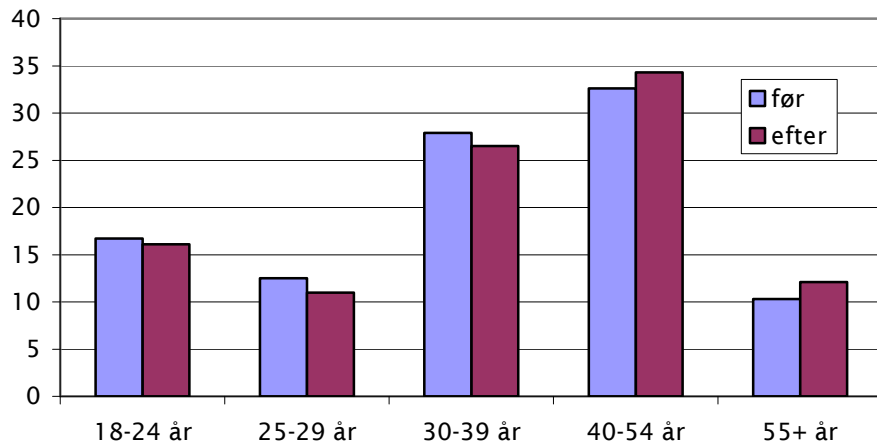
5.1.1 Beskrivelse af før- og eftergruppe

De to grupper er som udgangspunkt lige store – førgruppen er på 6993 og eftergruppen er på 6894 personer. Grupperne ligner hinanden meget, når man sammenligner på en række baggrundsfaktorer:

Der er lidt flere personer over 40 år og lidt flere kvinder i eftergruppen (10,2 %) end i førgruppen (8,7 %). Aldersfordelingen fremgår af figur 8. Eftergruppen har desuden lidt flere personer med lave indtægter. Forskellene på før- og eftergruppe er meget små – typisk få procent – men bliver statistisk signifikante, fordi der er tale om store datamængder. I de statistiske beregninger i analyserne vil der blive taget højde for disse forskelle.

Med hensyn til fordelingen på følgende faktorer er der ingen signifikante forskelle mellem grupperne: Fordeling på regioner, civilstand, boligtype, uddannelse, mod-

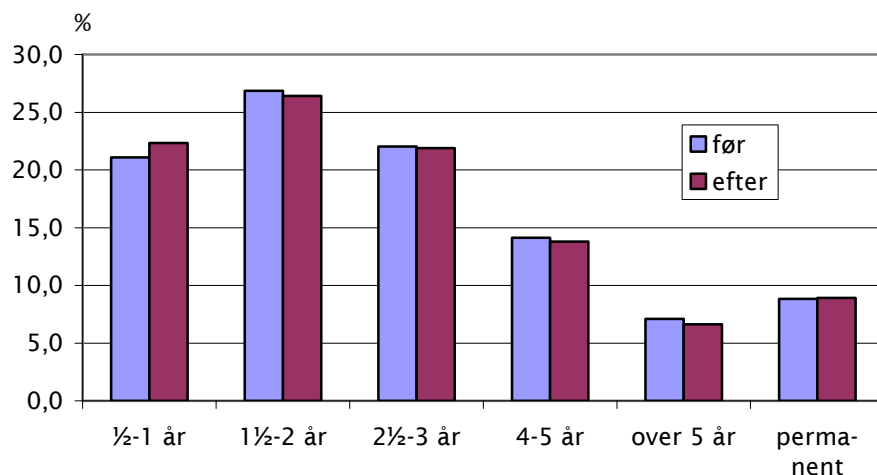
tagelse af kontanthjælp/arbejdsløshedsunderstøttelse, tidligere afgørelser for straffe-, særlovs- eller færdselslovsovertrædelser. Heller ikke med hensyn til tidligere afgørelser for spritkørsel adskiller grupperne sig, og det er den samme andel – 12 % - der ved den aktuelle afgørelse har fået forlænget en allerede gældende frakendelse.



Figur 8. Aldersfordeling i før- og eftergruppe. Personer med ubetingede frakendelser.

5.1.2 Frakendelsens længde

Frakendelsens længde er stort set ens i de to grupper, som det fremgår af figur 9. Ifølge de regler, der var gældende på tidspunktet for udvælgelsen (2001 og 2003), kunne der gives ubetingede frakendelser for spritkørsel på fra 6 måneder og opefter (dette er i 2005 ændret til et minimum på 3 år).



Figur 9. Den aktuelle frakendelses længde. Fordelt på før- og eftergruppe.

Som det kan ses af figuren, er der ikke synderlig forskel på frakendelserne i før- og eftergruppen. Over 2/3 af spritbilisterne har fået frakendelser på 3 år eller derun-

der. Ikke mindre end 9 % har fået permanente frakendelser. Ca. 8 % i hver af grupperne har senere fået forlænget frakendelsen – typisk som følge af yderligere afgørelser for spirituskørsel i frakendelsesperioden. Dette bringer andelen af lange frakendelser lidt højere op – f.eks. ender 11 % med at have fået en permanent frakendelse.

En stor del – i alt 26 % - har inkl. forlængelser fået frakendelser, der er så lange, at de ikke kan generhverve kørekortet inden opfølgingsperiodens ophør. Det er en lige stor andel i såvel før- som eftergruppe.

Kvindens frakendelser er i højere grad end mændenes koncentreret i intervallet 1½-3 år og de har kun sjældent frakendelser over 5 år – kun 1 % har fået en permanent frakendelse. De yngste spritbilister har typisk fået kortere frakendelser, mens de permanente frakendelser især gives til de 30-54-årige. Forskellene er statistisk signifikante.

Personer med lange eller permanente frakendelser er lidt oftere enlige, har mindre uddannelse, modtager oftere kontanthjælp eller arbejdsløshedsunderstøttelse og har lavere indkomst end personer med kortere frakendelser. De har også oftere tidligere straffelovs-, færdselslov- og særlovssager. Og naturligvis har de også oftere tidligere afgørelser for spirituskørsel. Det er jo ofte grunden til, at de har fået en lang frakendelse. Frakendelserne i Hovedstadsregionen er gennemgående kortere end i resten af landet. Også alle disse forskelle er statistisk signifikante.

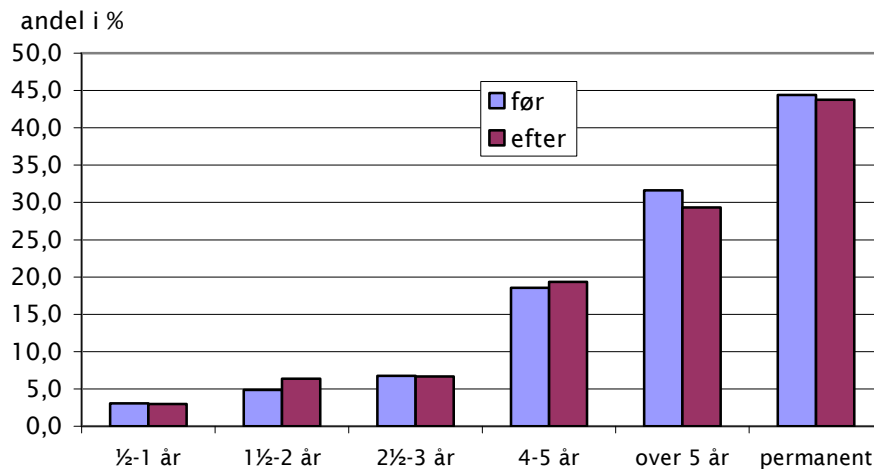
5.1.3 Afgørelser for spirituskørsel i frakendelsestiden

Førgruppen skal som udgangspunkt ikke gennemgå kurset. En undtagelse er de personer, der efter 1. marts 2002 er blevet taget for spirituskørsel i frakendelsestiden og evt. har fået forlænget deres frakendelse på den baggrund. For at undgå, at dette forhold får indflydelse på resultaterne, må man i den foreliggende undersøgelse udelade disse personer fra grupperne. Her vil der dog forinden blive lavet en opgørelse af omfanget af dette problem.

12 % af såvel førgruppen som af eftergruppen er i løbet af opfølgingsperioden blevet taget for at køre spritkørsel i frakendelsestiden. Umiddelbart virker det som en stor gruppe at skulle udelade fra undersøgelsen, men det viser sig, at ca. 2/3 af dem allerede forinden havde fået frakendelser, der var permanente eller så lange, at frakendelsesperioden først slutter efter udløbet af undersøgelsens opfølgingsperiode. Det er således kun 156 (1,5 %) af de 10244 personer, hvis frakendelser slutter i tide til, at de kan indgå i opgørelserne af generhvervelse, der udgår, fordi de har afgørelser for spirituskørsel i frakendelsestiden.

Andelen af personer med spirituskørsel i frakendelsestiden ses i figur 10 fordelt på frakendelsens længde. Der er ikke væsentlige forskelle mellem før og eftergruppe. Det skal nævnes, at ikke mindre end halvdelen af de personer, der har fået permanente frakendelser, har senere afgørelser for spirituskørsel i opfølgingsperioden.

At personer med spirituskørsel i frakendelsestiden ofte har lange frakendelser, har jo selvfølgelig til en vis grad at gøre med, at personer med lange frakendelser har længere tid til at "falde i", og længere tid at blive opdaget i, hvis de kører spritkørsel.



Figur 10. Andel af personer med afgørelser for spirituskørsel i frakendelsestiden fordelt på længden af den oprindelige frakendelse.

Der er imidlertid også andre forhold, der spiller en rolle. De tilhører det, man kunne kalde "den hårde kerne" blandt spiritusbilister. De har oftere tidligere afgørelser for spirituskørsel (62 % har) end de øvrige spritbilister med ubetingede frakendelser (23 % har) – det er jo for de fleste en af grundene til, at de har fået lange frakendelser ved den aktuelle sag. Hertil kommer, at personer, der har afgørelser for spirituskørsel i frakendelsestiden, oftere har tidligere straffelovs- færdselslovs- og/eller særlovsovertrædelser. Kun 75 af dem (4 %) har nået at generhverve deres kørekort inden udløbet af undersøgelsens opfølgingsperiode og ikke mindre end 39 % af disse 75 har haft nye afgørelser for spirituskørsel efter generhvervelsen.

Personer med spirituskørsel i frakendelsestiden er signifikant oftere mænd, oftere enlige, har lavere uddannelse, er oftere modtagere af kontanthjælp/arbejdsløshedsunderstøttelse og har generelt lavere indtægt end de øvrige spritbilister. Aldersmæssigt ligger de sjældnere i den unge eller den ældre ende.

Med hensyn til de fleste af disse faktorer adskiller de sig i øvrigt også signifikant fra de øvrige spritbilister med frakendelser over 5 år: Personer med spirituskørsel i frakendelsestiden er oftere enlige, modtagere af kontanthjælp/arbejdsløshedsunderstøttelse, har lavere indtægt, og har oftere tidligere kriminalitet af alle de nævnte typer, inkl. oftere tidligere spirituskørsel.

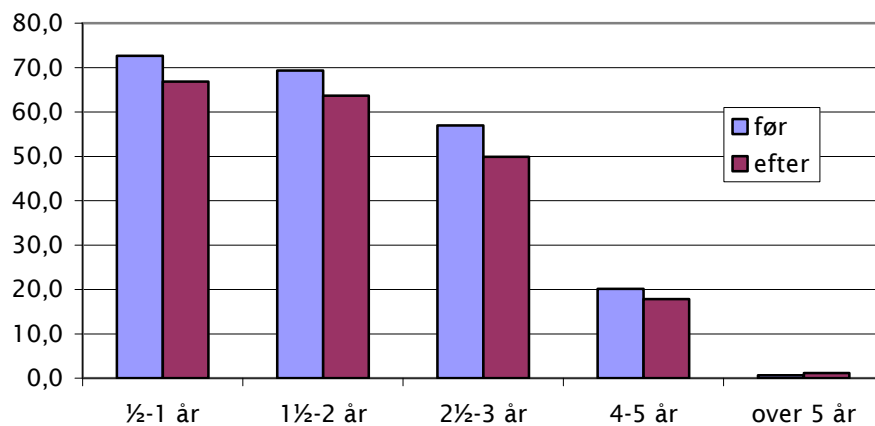
I de følgende analyser i undersøgelsen er personer med afgørelser for spirituskørsel i frakendelsestiden udeladt.

5.1.4 Generhvervelse af kørekort

Et af de spørgsmål, undersøgelsen skal forsøge at besvare, er, hvor stor en andel af de personer, der har fået frakendt deres kørekort, som generhverver kørekortet efter frakendelsens afslutning, og om A/T-kurserne har en betydning i denne sammenhæng.

Vi har ikke haft adgang til en fuldstændig udgave af kørekortregistret, hvilket betyder, at vi for en del personer ikke ved, om de havde kørekort før den aktuelle sag. Dette er der ikke mulighed for at tage højde for i den foreliggende analyse. For dem, der har bestået en køreprøve efter frakendelsens udløb, er der oplysning om udstedelsestidspunkt for første kørekort, men kun en meget lille del af dem (under 2 %) havde ikke kørekort før frakendelsen. For nemheds skyld tales der i det følgende udelukkende om generhvervelse, vel vidende, at der for nogen vil være tale om førstegangserhvervelse.

51 % har generhvervet (eller erhvervet) deres kørekort indenfor før-efter undersøgelsens opfølgingsperiode. Denne forholdsvis lave andel skal selvfølgelig ses i forhold til, at der som tidligere nævnt er en hel del personer (17 %, når personer med spirituskørsel i frakendelsestiden er udeladt), der har frakendelser, der er så lange, at de rækker ud over opfølgingsperioden. Generhvervelsen skal derfor ses i sammenhæng med frakendelsens længde. Dette ses i figur 11.



Figur 11. Andel med tidsbegrænsede frakendelser, der har generhvervet kørekortet, fordelt på den samlede frakendelses længde

Figuren viser da også, at der med stigende frakendelseslængde er en faldende andel, der har taget kortet igen. Jo længere frakendelse, jo kortere tid har personerne til rådighed til at generhverve kortet inden opfølgingsperiodens udløb. Der er imidlertid en konsekvent lavere generhvervelse i eftergruppen end i førgruppen ($p < 0,0001$). Den slår igennem for såvel kortere som længere frakendelser.

Ser man udelukkende på de personer, hvis frakendelse udløb inden opfølgingsperiodens afslutning, har 64 % af førgruppen og 59 % af eftergruppen generhvervet deres kørekort.

5.1.5 Hvem generhverver kørekortet?

For at se, om de, der generhverver kørekortet, adskiller sig fra dem, der ikke gør, er der foretaget en sammenligning mellem generhververe og ikke-generhververe. Heri er udelukkende inkluderet personer, hvis frakendelse udløb mindst 6 måneder før opfølgingsperiodens afslutning, så alle, der indgår i analysen, har haft en reel mulighed for at tage kortet igen. Først sammenlignes grupperne med hver baggrundsvariabel for sig (efterprøvet med en X^2 -test). Herefter inddrages variablene

samlet i en logistisk regressionsanalyse for at se, hvilke af variablene, der slår igennem.

I denne gruppe havde 63 % generhvervet kørekortet. Følgende sammenhænge viste sig at være statistisk signifikante: Jo yngre personer jo oftere har de generhvervet kørekortet, og det gælder for såvel kortere som længere frakendelser. Samlet har 76 % af de 18-24-årige mod 49 % af de 55+årige taget kørekortet igen. Mænd generhverver oftere – 65 % mod 50 % af kvinderne og personer i parforhold tager også hyppigere kortet igen (66 %) end enlige personer (61 %). Det samme gør personer med hjemmeboende børn under 18 (68 % mod 62 % af personer uden hjemmeboende børn). Personer, der generhverver, har sjældnere været modtagere af kontanthjælp/arbejdsløshedsunderstøttelse på tidspunktet for spirituskørslen, og de har generelt en højere indtægt. Personer i hovedstadsområdet generhverver lidt sjældnere kortet end personer i de andre regioner.

Med hensyn til tidligere kriminalitet er såvel tidligere straffelovskriminalitet som særlovsovertrædelser sjældnere hos dem, der generhverver kørekortet, end hos dem, der ikke gør. De har også lidt sjældnere tidligere afgørelser for spirituskørsel. Til gengæld har generhververne oftere tidligere afgørelser for overtrædelse af færdselsloven end de øvrige.

Da en del af disse variable kan hænge sammen med hinanden og genfindes hos de samme persongrupper, inddrages de som nævnt i en logistisk regressionsanalyse, hvor det kan afgøres, om de hver især har en betydning, eller om virkningen af nogle af variablene er indbyrdes afhængige.

Det er tidligere vist, at mange af de nævnte variable også går igen, når man ser på frakendelsestidens længde, og det er derfor vigtigt at inddrage dette i beregningen. Personer med lange frakendelser (som deler en del af de ovenfor nævnte kendetegn på personer, der ikke generhverver) har ikke så lang tid til rådighed til at generhverve kørekortet indenfor opfølgingsperioden, og det kunne være dette, der er årsagen til, at de ikke gør det, frem for de sociale karakteristika. I analysen inddrages derfor den tid, der er til rådighed mellem frakendelsens afslutning og opfølgingsperiodens slutdato som en variabel, alle de øvrige beregnes i forhold til. Også i disse beregninger inddrages kun personer, der har haft mindst 6 måneder til rådighed efter frakendelsens afslutning og før opfølgingsperiodens udløb.

Regressionsanalysen munder ud i en række estimater af, hvordan de enkelte variable bidrager til personernes generhvervelse. I bilag 2 kan man finde en detaljeret oversigt over resultaterne af regressionsanalysen.

Næsten alle de værdier, der blev inkluderet i analysen viser en signifikant sammenhæng med generhvervelse. De eneste variable, som var med i analysen, men som ikke viste en signifikant sammenhæng, er uddannelse, hjemmeboende børn og tidligere afgørelser for spirituskørsel.

De resultater, som de simple sammenligninger med hver enkelt baggrundsvariabel viste, bliver i næsten alle tilfælde bekræftet i regressionen:

- Med stigende alder er der faldende sandsynlighed for at generhverve kortet
- Kvinder har lavere sandsynlighed for at generhverve kortet

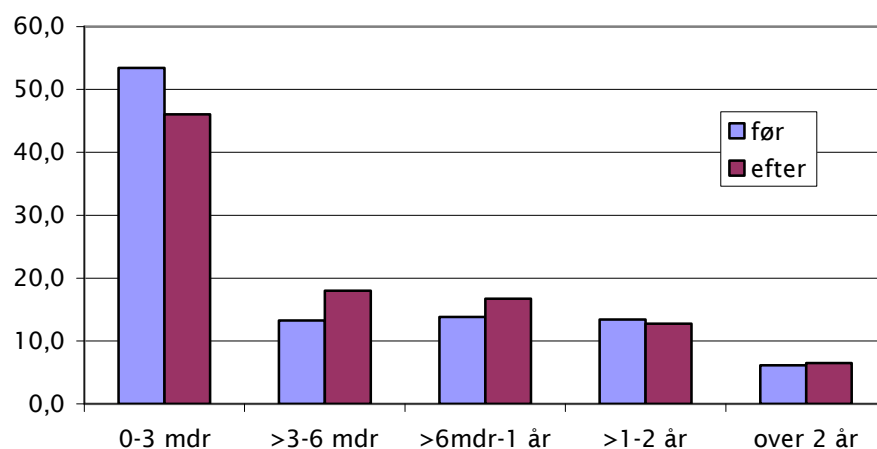
- Personer i parforhold har større sandsynlighed for at generhverve kortet
- Personer, der har modtaget arbejdsløshedsunderstøttelse/kontanthjælp det år, de kørte spirituskørsel, og personer med lavere indtægt har lavere sandsynlighed for at generhverve kortet
- Personer fra Region Midtjylland har den højeste grad af generhvervelse, og Region Hovedstaden har den laveste (hvilket nok skal ses i sammenhæng med bedre muligheder for offentlig transport i Hovedstadsområdet).
- Personer med tidligere straffelovs- eller særlovsafgørelser har lavere sandsynlighed for at generhverve kortet, mens personer med tidligere færdselslovsafgørelser har højere sandsynlighed.

Endelig bekræftes det i regressionen, at førgruppen oftere generhverver deres kørekort end eftergruppen – også når der er taget højde for de forskelle mellem grupperne, der tidligere er redegjort for. Det er muligt, at denne forskel i generhvervelse kan have at gøre med indførelsen af A/T-kurserne, idet prisen for kurset for nogen kan være en forhindring for en umiddelbar generhvervelse. Dette understøttes også ved den sociale skævhed, der i forvejen viser sig at være forbundet med generhvervelsen af kørekortet.

5.1.6 Hvornår generhverves kørekortet?

De fleste af dem, der har generhvervet kørekortet, har gjort det efter frakendelsens ophør. En mindre del – 5 % - har benyttet sig af den mulighed loven giver for at søge om at kunne generhverve kortet inden frakendelsestidens ophør. For de øvrige er det beregnet, hvor længe efter frakendelsens ophør kortet er generhvervet. Dette fremgår af figur 12.

Det ses klart, at ikke alene tager eftergruppen sjældnere kortet igen, de gør det også senere end førgruppen ($p < 0,0001$). Den største forskel ligger indenfor de første 3 måneder: Mens 53 % af førgruppen generhverver kortet indenfor 3 måneder er det kun 46 % af eftergruppen, der gør det. De tager det så til gengæld hyppigere efter 6 mdr-1 år. Herefter er der ikke forskel på grupperne.



Figur 12. Tid mellem frakendelsens afslutning og generhvervelsen. Procentvise andele i før- og eftergruppen.

En hel del af de faktorer, som var væsentlige for selve generhvervelsen, spiller også en (statistisk signifikant) rolle for, hvor længe man venter med at tage kortet: Kvinder, enlige, personer der har modtaget arbejdsløshedsunderstøttelse/kon-tanthjælp, personer med lavere indtægt og personer med tidligere straffe- eller særlovsovertrædelser venter længere med at tage kortet igen. Men jo ældre personer er, jo hurtigere efter frakendelsen generhverver de kortet.

Også her er der altså bl.a. nogle sociale faktorer mht. f.eks. indkomst, som understøtter, at kursets pris kan have en betydning for, at man venter med at generhverve kørekortet. Det at man skal nå at tage kurset inden man må gå op til køreprøve, kan muligvis også udskyde prøvetidspunktet.

5.2 Generhvervelse hos registrerede kursister

5.2.1 Kursustidspunkt og generhvervelse

Kursets placering i forhold til generhvervelsen kan belyses ved hjælp af de lister over kursister, der som tidligere nævnt er indsamlet fra regionerne. Selv om materialet på ingen måde er fuldstændigt, er det dog stort nok til at kunne give en ide om sammenhængene. Her er der selvsagt ikke mulighed for at inddrage en kontrolgruppe i analyserne.

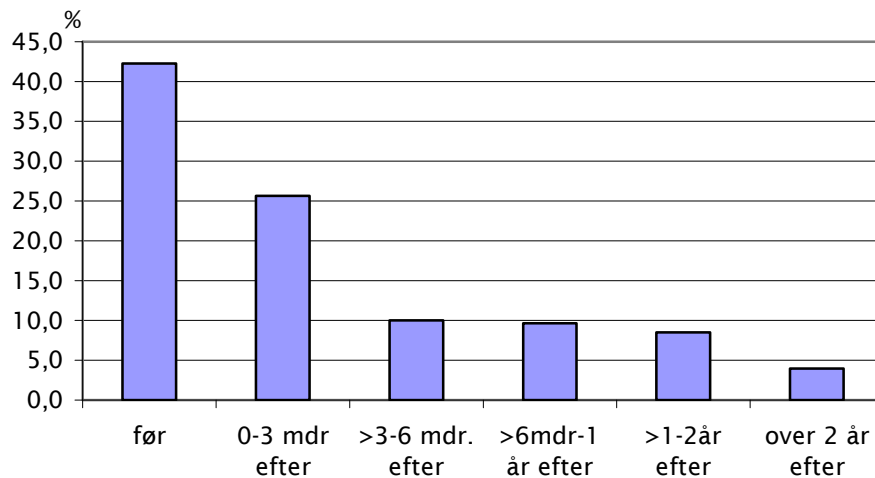
Materialet består af i alt 9532 kursister, hvoraf størstedelen – 86 % - har deltaget i kurser i 2005-2007. 60 % har deltaget i kurset efter en ubetinget frakendelse, 9 % efter et forbud og 26 % efter en betinget frakendelse (efter 1. september 2005). For de sidste 5 % har det ikke været muligt at konstatere, hvilken form for frakendelse, der er tale om. De 3 grupper vil blive gennemgået hver for sig.

Ved beregningerne af generhvervestidspunktet i forhold til kurset inkluderes kun de kursister, der har afsluttet kurset mindst 6 måneder før opfølgingsperiodens udløb (dvs. inden 2008), for at kursisterne skal have haft en rimelig chance for at generhverve kørekortet.

5.2.2 Registrerede kursister med ubetingede frakendelser

Personer med ubetingede frakendelser for spirituskørsel kan påbegynde kurset 3 måneder inden frakendelsens udløb. For 9 % af de registrerede kursister med ubetingede frakendelser er kurset startet inden dette tidspunkt, og de har således sandsynligvis fået eftergivet en del af deres frakendelse.

For de øvrige, hvor tidspunktet for frakendelsen har ligget fast, viser figur 13, hvornår kurset er afsluttet i forhold til frakendelsens ophør.

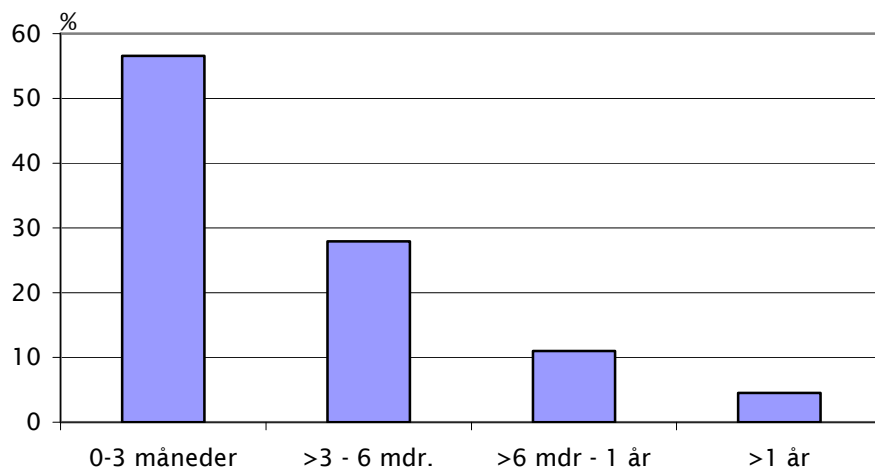


Figur 13. Kursets afslutning i forhold til frakendelsens ophør. Kun for personer, hvor frakendelsens ophørstidspunkt har ligget fast.

86 % af de kursister, der inden 2008 deltog i kurset på baggrund af en ubetinget frakendelse, har generhvervet kørekortet. Kvinderne udgør 9 % af deltagerne, og de har sjældnere end mændene generhvervet kørekortet efter kurset – 79 % af kvinderne har taget kortet igen. Der er ingen forskel på aldersklasser i denne henseende.

Deltagerne fra Region Syddanmark har den højeste grad af generhvervelse (88 %), mens Region Hovedstaden og Region Sjælland har den laveste (hvh. 83 % og 85 %)

Figur 14 viser, hvor længe efter kurset deltagerne har fået kortet igen. Som det fremgår, har lidt over halvdelen taget kortet igen indenfor de første 3 måneder, og næsten 85 % har generhvervet kortet indenfor 6 måneder. Kun en meget lille del venter længere end et år.



Figur 14. Hvor længe efter kurset generhverver personer med ubetingede frakendelser kørekortet.

Mænd har generhvervet kortet hurtigere end kvinder. 57 % af mændene mod 51 % af kvinderne har bestået køreprøven indenfor 3 måneder efter kurset. Der er til gengæld ikke forskel på, hvornår personer i forskellige aldre tager kortet igen. Blandt regionerne skiller Region Hovedstaden og Region Sjælland sig ud igen ved at have den laveste andel, der tager kortet indenfor 3 mdr. (hvh. 42 % og 39 %), hvorimod de øvrige ligger på 62-67 %. Forskellene er statistisk signifikante.

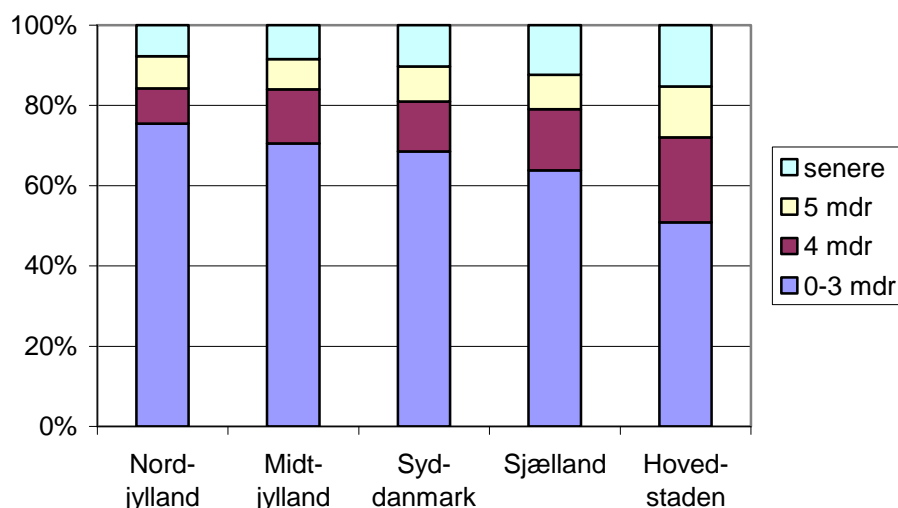
5.2.3 Kursister med kørselsforbud

Personer med kørselsforbud har generhvervet kørekortet i 85 % af tilfældene. Kvinderne udgør kun 5 % af deltagerne, og der er ikke forskel på generhvervelsen hos de to køn. Der er heller ikke forskel med hensyn til alder eller region.

Som ved de ubetingede frakendelser tager lidt over halvdelen (56 %) kortet igen indenfor 3 måneder, og 26 % efter 4-6 måneder. Kun 1 % venter mere end 1 år. Også her er kursister fra Region Hovedstaden og Region Sjælland signifikant langsommere til at tage kortet, idet kun hhv. 25 % og 39 % har generhvervet kortet indenfor 3 måneder. Det tilsvarende tal for de øvrige regioner er 62-69 %.

5.2.4 Kursister med betingede frakendelser

Personer med betingede frakendelser skal efter kurset op til en kontrollerende køreprøve. Da der imidlertid ikke er tale om en generhvervelse – de har haft deres kørekort hele tiden – er dette ikke registreret i kørekortregistret. Det er derfor ikke muligt at beregne, hvor længe efter kurset de går til køreprøve. Dette skal dog efter reglerne ske senest 3 måneder efter den betingede frakendelse.



Figur 15. Andele af personer med betinget frakendelse, der har afsluttet kurset indenfor hhv, 3, 4, 5 måneder eller mere efter frakendelsestidspunktet. Fordelt på region.

Det ser imidlertid ud til, at dette ikke kan overholdes. For 66 % af deltagerne ligger kursusafslutningen indenfor 3 måneder efter frakendelsestidspunktet, mens resten først er færdig med kurset senere. Personer over 40 har taget kurset lidt tidligere end yngre. I denne beregning er ikke medregnet personer, der har deltaget i kurset i 2008, da der ikke foreligger kriminalregisteroplysninger fra 2008.

Også her er der forskel på regionerne. Andelen, der har afsluttet kurset hhv. 3, 4 og 5 måneder eller længere efter frakendelsestidspunktet fremgår af figur 15. Det er især Hovedstadsregionen, der skiller sig ud med en lav andel.

5.3 Sammenfatning

Hovedlinjerne fra gennemgangen af det statistiske materiale er følgende:

12 % af de personer, der i hhv. 2001 og 2003 har fået ubetingede frakendelser af kørekortet, har fået afgørelser for spirituskørsel indenfor frakendelsesperioden (disse udelades af de efterfølgende analyser).

17 % af de resterende har fået frakendelser – enten ved den aktuelle sag eller ved senere forlængelser – der er så lange, at de ikke har kunnet nå at generhverve kørekortet indenfor undersøgelsens opfølgingsperiode, der er på 4-5 år.

Uanset frakendelsens længde er der en lavere grad af generhvervelse i eftergruppen end i førgruppen, og der går længere tid efter frakendelsens udløb til generhvervelsen i eftergruppen end i førgruppen. Der var endvidere en klar social forskel mellem generhververe og ikke-generhververe. Det er nærliggende at konkludere, at kursets længde og ikke mindst dets pris spiller en rolle for den lavere/senere generhvervelse i eftergruppen.

86 % af registrerede kursister med ubetingede frakendelser og 85 % af kursister med kørselsforbud har generhvervet kørekortet efter kurset og langt størstedelen har gjort det indenfor 6 måneder.

Personer med betingede frakendelser har tilsyneladende problemer med at nå generhvervelsen indenfor den officielle frist på 3 måneder – 34 % afslutter først kurset over 3 måneder efter frakendelsestidspunktet.

6 Recidiv

Dette kapitel indeholder beskrivelser af underviserens og kursisternes opfattelse af kursens præventive effekt, og om kurserne har medført ændringer i kursisternes viden, holdninger eller adfærd. Endelig foretages en kortlægning af det faktiske recidiv efter kurset i form af senere afgørelser for spirituskørsel.

Analyserne baseres på

- fokusgruppeinterviewene med underviserne
- interviewene med kursisterne
- den statistiske før-efter undersøgelse.

6.1 Underviserens udtalelser om kursens præventive effekt

Underviserne beskriver kursisterne som en meget blandet flok, og der er naturligt nok såvel positive som negative holdninger i forhold til kurset og dets effekt. Langt de fleste kursister er klar over, at det var dumt at køre spirituskørsel.

Oftentimes giver kursisterne ved kursets afslutning udtryk for, at de har fået ny viden, og de er tilføjede, selv om det kan være irriterende at skulle betale 2000 kr og bruge de 4 aftener på det.

Underviserne hører også fra kursister, at de ser kurset som en ekstra straf og stiller sig tvivlende overfor om det virker. De kan endda have den opfattelse, at det blot er en pengemaskine for staten. Her må underviserne kunne argumentere for kursets virkning, og der udtrykkes tilføjede med, at kurserne nu bliver evalueret, bl.a. fordi man så har et bedre grundlag for at kunne fortælle om effekten.

Underviserne har fremhævet flere ting i materialet, der kan påvirke kursisternes holdninger:

- Beregningen af promiller og forbrændingstider. Især i forhold til "dagen derpå" og generelt i forhold til forståelsen af egen promillestørrelse, da man blev standset. Mange går bare ud fra, at man forbrænder en genstand på en time.
- Mange af de kursister, som har kørt med en lille promille, har rent faktisk ikke været klar over det (f.eks. pga. manglende viden om forbrændingstider). De vil antagelig være langt mere opmærksomme på dette i fremtiden.
- Viden om, at kvinder kan drikke mindre end mænd i forhold til en bestemt promillestørrelse.
- Diskussion af materialet om myter og virkelighed.

- Alkoholculturen – diskussionerne om, hvorfor vi drikker, sætter tankerne i gang. Der kan sås tvivl om de forskellige former for alkoholculturen – om det f.eks. nødvendigt med en fyraftensbajer.
- Information om alkohols skader på kroppen.

Udover at kurset kan have en præventiv effekt som følge af kursusmaterialets indhold og dialogen blandt kursisterne, er der også en række andre ting, som ifølge underviserne kan generere en effekt:

- Mange kursister er blevet overrasket over lovgivningen. Både de lange frakendelser af kørekortet og de store udgifter i forbindelse med generhvervelse af kørekortet kommer bag på dem – det kan i sig selv virke afskrækkende.
- Mange af de kursister, som har kørt med små promiller, fortæller, at de aldrig vil gøre det igen; men det er ikke på grund af A/T kurset, men pga. alle de andre konsekvenser det har, som f.eks. at man skal op til ny køreprøve.
- Blandt dem, som har kørt med en høj promille og har fået en ubetinget frakendelse, har nogle været i behandling i den periode, der er gået, fra de fik frataget kørekortet, og til de startede på A/T kurset, og det er klart at dette også vil spille en rolle i forhold til recidivisme.
- Der ligger en præventiv effekt i selve sammensætningen på holdene – kursisterne hører jo også om konsekvenserne igennem de andre kursisters historier. Det gør indtryk, at der er en der har mistet sit kørekort eller sit job, eller en, som måske har kørt et andet menneske ihjel.

6.1.1 Hvem virker kurset ikke på?

Nedenfor nævnes nogle af de grupper, for hvem underviserne formoder, at den præventive effekt vil være tvivlsom:

- Den "tunge gruppe" – dvs. dem, som kan være noget negative og ikke rigtig flytter sig. Og hvis de gør, er det måske ikke så meget undervisningsmaterialet, der når dem, men snarere det, at de hører nogle historier, som får sat perspektiv på, hvad det i virkeligheden er, der kan ske.
- Alkoholikere. Der forekommer såvel alkoholikere som stofmisbrugere på kurserne. Man kan give alkoholikerne en konkret viden om, f.eks. hvordan alkohol virker, men man behandler ikke deres afhængighed, så der er ringe mulighed for at nå dem. Her handler det ikke kun om spirituskørsel, der er mange andre ting i deres liv, som volder problemer.
- Kursister, som fastholder, at man sagtens kan køre, selvom man har drukket. Det har de gjort mange gange, uden at de er blevet standset, så det er den erfaring de har, og det er svært at overbevise dem om andet.
- Nogle af de unge. I nogle ungdomsgrupper er spirituskørsel i orden - måske endda en del af subkulturen. Nogle giver udtryk for, at de nok bliver ved med at køre spirituskørsel.
- Nogle af de midaldrende mænd, for "der er ikke nogen der skal bestemme over dem".
- Nogle veluddannede flytter sig ikke, de er meget benægtende, de har ikke kørt spirituskørsel, der er sket en fejl. De lukker af.

6.2 Kursisternes udtalelser om kursernes præventive effekt i interviewene

Tretten af de 19 interviewede kursister syntes, at de havde lært noget på kurset.

Noget af det, der kan belyse kursets præventive effekt, er hvordan man oplever risikoen for at køre efter at have indtaget hhv. 1, 2 eller 3 genstande indenfor den sidste time, inden man kører.

Seks interviewpersoner mente på interviewtidspunktet, at der er en forøget risiko for at køre allerede ved 1 genstand, og det mente de også inden de tog kurset. De havde kørt med promiller i intervallet 0,5 – 1,8, da de blev standset af politiet. Flere af dem var godt klar over, at de havde drukket for meget, men havde alligevel kørt, eksempelvis fordi det var den eneste mulighed for at komme hjem, fordi de kun skulle køre en meget kort strækning, eller fordi de mente, at de godt kunne køre alligevel.

Andre seks af interviewpersonerne mente hverken før eller efter kurset, at risikoen ved at køre er forøget ved indtagelse af 2-3 genstande. De begrundede det med henvisning til deres egen kropsvægt, eller med at de syntes, man nogle dage føler man kan tåle mere end andre.

Syv af interviewpersonerne havde ændret mening som følge af det, de havde lært på kurset. Tre af disse gav udtryk for, at de fremover slet ikke vil blande alkohol og bilkørsel, medens en enkelt slet ikke tidligere havde tænkt over, om han var for påvirket til at køre. De andre 4 havde ændret mening, så de nu kun vil drikke max. 1 genstand indenfor den sidste time, inden de skal køre, hvor de måske før ville have drukket mere.

Interviewpersonerne er også spurgt, om de mener, kurset vil forhindre, at de kører spirituskørsel igen både på kort og lang sigt. Til dette svarede de fleste (13) bekræftende.

For andre er det ikke kurset, der vil forhindre det, men andre ting. Det kan være relateret til de konsekvenser, de har oplevet i forbindelse med det aktuelle forløb: De store økonomiske omkostninger i form af bøde, udgifter til kurset samt udgifter til teori og køreprøve. Det kan også være relateret til frygten for at miste deres arbejde. Nogle nævnte det pinlige ved at være taget for spirituskørsel og to nævnte, at den eneste forebyggelse er helt at holde op med at drikke – heraf er den ene alkoholiker. To sagde klart, at de nok vil køre spirituskørsel igen – for den ene gælder det, at han kun kan undgå det, hvis han helt holder op med at drikke, eller hvis man blev straffet med samfundstjeneste. Den anden mente, at han skal skræmmes ved at køre ind i nogen, før han holder op.

Alle disse forhold kan således have en forebyggende effekt i sig selv.

6.2.1 Resultater fra de opfølgende interviews:

Der er foretaget opfølgende interviews med 11 kursister med henblik på at belyse kursets effekt 2-5 måneder senere. Tre af interviewpersonerne har en ubetinget

frakendelse (promiller i intervallet 1,2 – 1,3), medens otte har fået en betinget frakendelse (promiller i intervallet 0,6 – 1,1). Der indgår således ingen interviewpersoner med kørselsforbud.

Ved det opfølgende interview huskede fem af de 11 interviewpersoner stadig, hvordan de beregner promiller og forbrændingstid, og hvordan man relaterer det til hhv. genstandenes størrelse, om man har spist, og egen kropsvægt. Tre huskede det noget mere upræcist, og en enkelt syntes, at det var for indviklet, men vidste, at det i hvert fald ikke er en time, som man tidligere har fået at vide.

Et par stykker nævnte alkohols forskellige virkning på mænd og kvinder. Herudover nævnte enkelte interviewpersoner: Filmen "Eksperimentet", tunnelsyn, at synet og opfattelsesevnen i så høj grad svækkes, hvordan reaktionsevnen påvirkes, straf ved recidivisme, hvem der kører spirituskørsel samt reglerne om, hvordan man får sit kørekort igen. En af interviewpersonerne nævnte en film, som ligger udenfor det obligatoriske materiale, og som handler om undskyldninger for at køre spirituskørsel.

Tre personer syntes ikke, at de havde lært noget – de vidste det hele i forvejen. Den ene tilføjede, at han syntes, det er forkert at man skal lære at udregne forbrændingstider, det er kompliceret og kan give en falsk tryghed. En anden havde deltaget i kurset en gang før.

Interviewpersonerne blev også spurgt, om de tænker over det med forbrændingstiden, inden de kører. Tre havde taget en beslutning om, at de slet ikke vil drikke, inden de skal køre, resten var opmærksomme på promillen inden kørslen, når det er aktuelt.

Syn på risikoen ved at indtage 1-3 genstande inden man kører

Tre mente på tidspunktet for det opfølgende interview, at risikoen er forhøjet allerede ved 1 genstand – den ene drikker derfor slet ikke, inden han kører. Den anden vil være opmærksom på det, inden han kører. Den tredje er alkoholikere, og var allerede på kursustidspunktet helt holdt op at drikke.

Tre mente, at der er forhøjet risiko ved 2 genstande og derover. Derudover var en i tvivl om, hvorvidt man kan køre med 2 eller 3 genstande, før risikoen forhøjes – og tilføjede, at det kan variere i forhold til tid og sted.

Fire syntes ikke, at risikoen er forhøjet selv efter at have indtaget 3 genstande indenfor en time, inden man kører. Den ene kørte stadig efter 2 genstande, og anførte, at han på grund af sin kropsvægt kan tåle ret meget – det erfarer han bl.a. ved, at han havde en relativ lav promille på det tidspunkt, da han blev testet i forbindelse med sin spirituskørsel, på trods af at han havde drukket temmelig meget. En anden begrundede det med, at han kender sit syn, overblik og reaktionsevne, og at det, man lærer, blot er gennemsnitsberegninger, som man ikke kan bruge til noget.

Seks af de 11 mente ikke, at de ville have svaret anderledes inden kurset. To af dem havde tidligere fået taget kørekortet på grund af spirituskørsel.

Tre ville have svaret anderledes, den ene havde tidligere været ligeglad, og havde ment at han kørte udmærket selv efter 3-4 genstande, en anden havde tidligere have tænkt at "det går nok", mens den tredje tidligere havde ment, at man godt kunne drikke mere end en genstand, idet hun tit har været sammen med venner som havde drukket 2-3 øl, hvilket hun troede var i orden. Men det hun havde lært om tunnelsyn på kurset havde ændret hendes opfattelse. To interviewpersoner mente, at de måske ville have svaret anderledes før kurset.

Ser man på, hvad de 11 interviewpersoner svarede lige efter kurset, er der kun mindre forskelle: Fire svarede helt det samme – heraf to, som mente at man godt kan drikke 3 genstande, og en, der mente man sommetider kunne drikke tre, og at kurset ikke havde gjort en forskel.

To mente nu, at 1 genstand er ok, hvor de før sagde 0. Omvendt er der to, der ved opfølgningen mente, at man kan drikke en genstand mindre end de mente før. En sagde ved det første interview, at man ikke kunne drikke noget, men sagde ja til 3 genstande i det opfølgende interview. Han ville dog ikke køre efter 3 genstande aligevel, selv om han mente, man kunne.

Med hensyn til om de ville have svaret anderledes før kurset svarede ni af de 11 interviewpersoner det samme ved de to interviews. To skiftede mening – i hver sin retning.

Der er således ikke nogen klare udviklingstræk i interviewpersonernes svar på disse spørgsmål i løbet af den periode, der forløb mellem første og andet interview.

Spirituskørsel efter kurset

Ingen af deltagerne i de opfølgende interviews havde kørt spirituskørsel efter kurset. Fire havde ikke fået deres kørekort på tidspunktet for det opfølgende interview eller havde først lige fået det. Af de øvrige 7 havde én besluttet slet ikke at drikke, inden han kører, mens en anden ikke har kørt decideret spirituskørsel, men godt kan have drukket 2-3 øl indenfor det sidste par timer, før han kører. Det er ikke kurset der holder ham tilbage, men frygten for at miste sit arbejde.

Kun 2 svarede rent, at det er kurset, der kan forhindre fremtidig spirituskørsel, og tre andre mente, at kurset i kombination med andre konsekvenser kan være effektivt (heraf havde to endnu ikke generhvervet kørekortet). For de andres vedkommende er det – som det også fremgik under de første interviews – udelukkende andre af de konsekvenser, som spirituskørslen har haft, der spiller en rolle: De store økonomiske omkostninger i form af bøder, udgifter til kurset og til teori- og køreprøve; frygten for at miste sit arbejde eller det pinlige, ved at blive taget for spirituskørsel.

Interviewpersonerne blev også spurgt, om de havde diskuteret kurset med andre under eller efter forløbet. Fem havde diskuteret kurset med andre og været positive omkring det. En havde talt med sine store børn om det, en anden havde talt med venner om, at det var positivt og lærerigt og ville være godt at integrere i køreuddannelsen. Også filmen "Eksperimentet" var blevet diskuteret.

Fire havde diskuteret kurset med andre, men på en negativ måde – nogle syntes at det var latterligt. En syntes ikke at det ændrer på noget, at man blev behandlet

som en alkoholiker, og at de alkoholikere, der var på kurset, var ligeglade. De fortsætter alligevel med at drikke. En anden syntes, at kurset giver en falsk tryghed.

Tre havde ikke diskuteret kurset med nogen.

Afslutningsvis blev interviewpersonerne spurgt om, hvad der skal til for at de ikke vil køre spirituskørsel igen. Der blev her ikke nævnt noget nyt i forhold til tidligere.

6.2.2 Recidivister

Afslutningsvis ses nærmere på, hvilke træk der findes – både i fht. kurset og mere generelt - ved seks interviewpersoner, der har 1 eller 2 tidligere frakendelser for spirituskørsel. I tre tilfælde var de tidligere frakendelser ubetingede og i tre tilfælde betingede. Seks personer er naturligvis for lidt til at basere håndfaste konklusioner på, så hensigten er blot at give et "øjebliksbillede" af, hvad der gjorde sig gældende på tidspunktet for de pågældende interviews. Fire af de seks deltog i de opfølgende interviews.

Interviewpersonernes udbytte af kurset

Det, interviewpersonerne syntes, de havde lært på kurset, vedrørte primært lektion 2, hvor der typisk nævntes forbrændingstider og filmen "Eksperimentet", samt lektion 4, hvor alt det, der forbereder til den kommende generhvervelse af kørekortet, blev fundet relevant. Dette gælder såvel for det første interview, som for opfølgningsinterviewet 2-5 mdr. senere. Tre af recidivisterne kunne i det opfølgende interview præcist fortælle deres egen forbrændingstid, som de korrekt satte i relation til deres kropsvægt.

Tre af recidivisterne var generelt negative overfor kurset, og syntes ikke, de har lært noget. Den ene (alkoholiker) syntes, at kurset burde være opdelt i forhold til, om man er alkoholiker eller ej, så der kan arbejdes mere behandlingsorienteret med alkoholikerne. En anden syntes, at kurset var unødvendigt og latterligt, for alle ved, at man ikke skal køre bil, når man har drukket.

Kursets præventive effekt

Hvad angår opfattelsen af, hvorvidt der er en øget risiko ved at drikke 1-3 genstande indenfor en time, inden man kører, mente 3 af de 6 recidivister, at man kan drikke over 3 genstande før der er en øget risiko.

Kun to mente, at kurset kan have en præventiv effekt, for den enes vedkommende sammen med køretimer og teori- og køreprøve. To af de andre interviewpersoner gav udtryk for, at der kun er én ting der kunne forhindre, at de kører spirituskørsel igen, og det var, at de helt holdt op med at drikke. Det havde de også taget konsekvensen af. Andre nævnte, at frygten for at miste kørekortet igen samt frygten for (dermed) også at miste deres arbejde, vil være en væsentlig faktor i forhold til at forhindre fremtidig spirituskørsel.

2 af interviewpersonerne mente ikke kurset ville have nogen effekt på dem, de ville gøre det igen på et tidspunkt.

Alkoholforbrug

2 af recidivisterne var som nævnt helt holdt op med at drikke alkohol. For de andre varierede det oplyste forbrug fra ca. 40 genstande til ca. 140 genstande om måneden.

6.3 Statistisk analyse af før- og eftergruppe

Analysen af før- og eftergruppen skal klarlægge, hvor mange af dem, der består køreprøven efter en ubetinget frakendelse, der senere får afgørelser for spirituskørsel, og om der er sket en ændring i dette efter indførelsen af kurset.

I undersøgelsen, der fokuserer på personer med ubetingede frakendelser for spirituskørsel, følges deltagernes tidligere kriminalitet i 6 år forud for udvælgelsesåret (2001 hhv. 2003) og senere afgørelser for spirituskørsel registreres i fire år efter udvælgelsesåret. 30 % af dem, der fik ubetingede frakendelser i 2001 og 2003 fik frakendelser, der var så lange, at de rakte ud over denne opfølgingsperiode, og de er derfor ikke relevante for denne evaluering. Hertil kommer 135 personer, hvis frakendelse ophørte indenfor opfølgingsperioden, men som havde afgørelser for spirituskørsel i frakendelsesperioden. De udgår af analysen som beskrevet i afsnit 5.1.2-5.1.3.

I analysen beregnes det, hvor mange af dem, der har generhvervet deres kørekort (og som i eftergruppen således har gennemgået A/T-kurset), der har afgørelser for spirituskørsel efter generhvervelsen. En lille gruppe personer har taget kørekort efter frakendelsens udløb, men havde ikke kørekort forinden. Disse medtages ikke i analysen, idet kurset skal evalueres som en efteruddannelse og ikke som et supplement samtidig med køreuddannelsen.

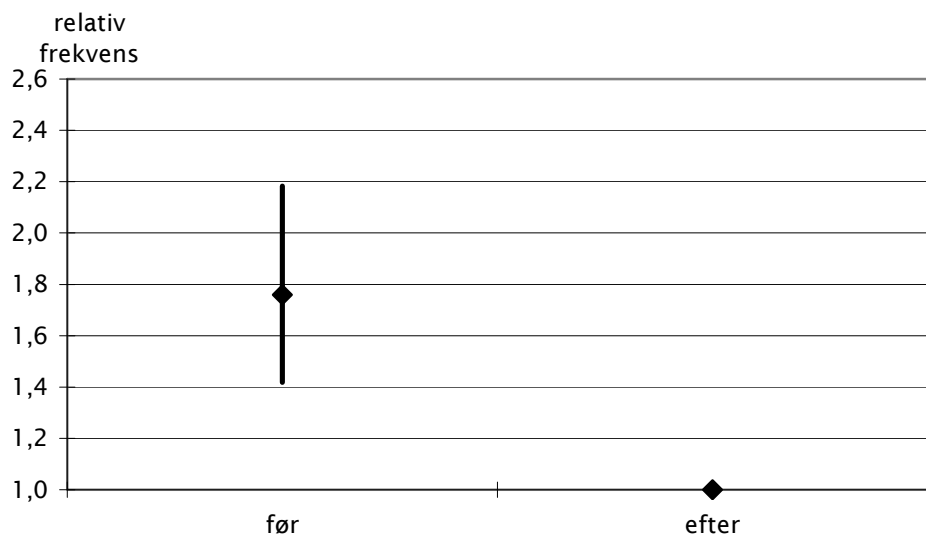
6100 personer indgår i analysen – 3223 i førgruppen og 2877 i eftergruppen. Af disse har 260 (8,1 %) i førgruppen og 137 (4,8 %) i eftergruppen afgørelser for spirituskørsel, efter de har generhvervet kørekortet.

En undersøgelse af, om der er særlige baggrundsvariable, der synes at spille ind, viser kun få signifikante forskelle: Mænd har oftere afgørelser for spirituskørsel efter generhvervelsen end kvinder, og personer med udelukkende folkeskole + evt. kortere uddannelse har oftere tilbagefald end andre. I Region København er der mindre tilbagefald end i de øvrige regioner. Personer med tidligere straffelovskriminalitet og personer, der har modtaget kontanthjælp/arbejdsledshedsunderstøttelse, har oftere afgørelser for spirituskørsel efter generhvervelsen end andre i førgruppen, mens dette ikke er tilfældet i eftergruppen.

Ligesom med generhvervelsen inddrages baggrundsvariablene her i en regressionsanalyse, hvor den tid, der er til rådighed fra generhvervelsen til opfølgingsperiodens udløb sættes i relation til, hvor mange der har afgørelser for spirituskørsel i perioden. Dette gør man for at tage højde for, at eftergruppen har generhvervet deres kørekort lidt senere, og dermed har en lidt kortere periode, hvor der kan måles recidiv. En oversigt over resultatet af regressionsanalysen kan ses i bilag 2.

Regressionsanalysen viser, at kvinder har mindre tilbagefald end mænd, og at personer, der har modtaget kontanthjælp/arbejdsløshedsunderstøttelse, har flere afgørelser end andre efter generhvervelsen. Når kun så få baggrundsvariable viser sig af betydning, har det nok noget at gøre med, at den sociale skævhed i materialet især har vist sig hos personer, der ikke generhverver, personer med afgørelser for spirituskørsel i frakendelsestiden og personer i øvrigt med meget lange frakendelser. Ingen af disse grupper indgår i analysen – den sidste fordi de endnu ikke har kunnet nå at tage kørekortet igen.

Det vigtigste resultat af regressionsanalysen i denne sammenhæng er imidlertid, at den forskel, der er på antallet af personer med afgørelser for spirituskørsel efter generhvervelsen i før- og eftergruppe, er statistisk signifikant ($p < 0,0001$). Der således en nedgang i recidivet fra før til efter.



Figur 16. Relativ frekvens af afgørelser for spirituskørsel i perioden efter generhvervelsen. Værdien for eftergruppen er sat til 1.

Figur 16 viser forskellen i den relative frekvens af personer med afgørelser for spirituskørsel i de to grupper, når der er taget højde for baggrundsvariablene: For hver person med afgørelser for spirituskørsel i eftergruppen er der 1,8 personer med afgørelser i førgruppen (med beregningsusikkerheden ligger værdien mellem 1,4 og 2,2). Dvs. en nedgang på godt 40 %.

En sådan nedgang kan have andre årsager end indførelsen af A/T-kurserne. Der kan f.eks. være tale om en generel nedgang i afgørelser for spirituskørsel fra før til efterperiode. For at undersøge om dette er tilfældet er det forsøgt at sammenligne generhververne med andre grupper.

Laver man en tilsvarende logistisk regression for de personer, der ikke har generhvervet kørekortet (men som har haft muligheden), finder man ikke forskel på antallet af afgørelser for spirituskørsel i perioden efter frakendelsens ophør. Både i før og eftergruppen har 11 % afgørelser for spritkørsel efter frakendelsens udløb. Den sociale skævhed som sås i gruppen af ikke-generhververe i forhold til generhver-

verne (se afsnit 5.1.5) viser sig her igen med en højere tilbagefaldsprocent end hos generhververne.

Som yderligere sammenligning er der foretaget en tilsvarende analyse af personer, der i 2001 og 2003 har fået betingede frakendelser for spirituskørsel, og hvoraf ingen efter de da gældende regler skulle deltage i A/T-kurser. Heller ikke her finder man en nedgang i antallet af senere afgørelser for spirituskørsel. En sammenligning mellem personer med betingede frakendelser for spirituskørsel og generhververne efter den ubetingede frakendelse viser nogle væsentlige forskelle med hensyn til baggrundsfaktorer: Personer med betingede frakendelser er generelt lidt ældre, de havde en lavere indtægt det år, de fik frakendelsen, og de har oftere tidligere straffe- og særlovsovertrædelser. Det er altså personer med en større kriminel belastning. Til gengæld har de sjældnere tidligere afgørelser for spirituskørsel, hvilket jo er en del af baggrunden for, at de kun får en betinget frakendelse.

Denne gruppe afviger således fra generhververne i samme retning som ikke-generhververne, og man kunne argumentere for, at ændringer i perioden i højere grad ville påvirke generhververne end de mere belastede grupper, som der er sammenlignet med. Derfor er det valgt at analysere en undergruppe af personer med betingede frakendelser, nemlig dem, der ikke har tidligere straffelovskriminalitet (3/4 af personer med betingede frakendelser). Dette er en gruppe, der i højere grad ligner generhververne, og som i visse henseender afviger positivt fra dem. De har f.eks. sjældnere været på kontanthjælp/arbejdsløshedsunderstøttelse det år, de kørte spirituskørsel.

Heller ikke i denne mindre belastede gruppe er der imidlertid forskel på recidivet i før og eftergruppen. Nedgangen ses således kun i den gruppe, der har generhvervet kørekortet efter en ubetinget frakendelse, og som har gennemgået et A/T-kursus.

Man må imidlertid også være opmærksom på den lavere generhvervelsesgrad i eftergruppen. Det er sandsynligt, at det frafald, der sker i eftergruppen (men ikke i førgruppen) i denne sammenhæng, er skævt, og at det alt andet lige drejer sig om personer med en højere recidivhyppighed end generhververne. Det betyder, at recidivhyppigheden blandt eftergruppens generhververe alene af den grund bliver lidt lavere end førgruppens. Dette kan være en del, men næppe hele forklaringen på faldet i recidivhyppighed. Det er kun 8,5 % af eftergruppen, der falder fra her, og selv om disse skulle have en recidiv hyppighed på 11 %, som blandt de øvrige ikke-generhververe, ville dette ikke bringe den samlede recidivhyppighed i eftergruppen op på førgruppens niveau. Hvis man til eftergruppen lægger denne mindre gruppe med et højere recidiv, ville det samlede recidiv for eftergruppen blive på 5,3 % - altså stadig betragteligt under før-gruppens recidiv på 8,1 %.

Det vurderes således som sandsynligt, at kurset har en betydning for en stor del af nedgangen i recidiv.

Den lille gruppe personer, der har afgørelser for spirituskørsel i frakendelsestiden, og som har generhvervet kørekortet (75 personer), har som tidligere nævnt også en høj frekvens af afgørelser for spirituskørsel efter generhvervelsen (39 %). Dette kunne tyde på, at der her er tale om en gruppe, som det er svært at nå med pædagogiske midler.

Afslutningsvis er der set på, hvor lang tid, der er gået, før generhververne har fået den første afgørelse for spirituskørsel efter generhvervelsen. Der viser sig her ingen forskel på før- og eftergruppe: Ca. 1/3 har fået den første afgørelse indenfor 1 år og yderligere 44 % har fået den mellem 1 og 2 år efter.

6.4 Sammenfatning

Forøget/ny viden og indsigt kan være en forudsætning for, at man ændrer adfærd. Mange af kursisterne nævnte lige efter kurset, at de havde fået ny viden (se også kap. 2). Især promilleberegning og forbrændingstider havde gjort indtryk. Underviserne mener, at netop disse emner kan være med til at ændre kursisternes adfærd: Det fremgår af diskussionerne på kurset, at mange af kursisterne tidligere har taget beslutningen om at køre på et forkert vidensgrundlag. De får nu en mulighed for at tage andre beslutninger. Diskussionerne af materialet om myter og virkelighed og om alkoholkulturen vil ifølge underviserne også kunne påvirke kursisterne.

Underviserne fremhæver også kursisternes mulighed for at lære af hinandens eksempler – det kan virke afskrækkende at høre beretninger om tab af arbejde og andre ubehagelige konsekvenser af spirituskørsel.

Syv af de 19 interviewede kursister siger lige efter kurset, at de har ændret mening mht. hvor meget man kan tillade sig at drikke, før man kører. Nu mener de, at der skal mindre til.

To tredjedele af de interviewede kursister siger lige efter kurset, at kurset vil forhindre dem i at køre spirituskørsel igen. For andre er det andre ting, der vil være afgørende, såsom de store økonomiske omkostninger (bøder, udgifter til kurset og køreprøve/køreundervisning), eller frygten for at miste sit job eller at miste kørekortet permanent. To siger, at de nok vil køre spirituskørsel igen. De har begge tidligere frakendelser for spirituskørsel. De få personer med tidligere frakendelser for spirituskørsel er i øvrigt generelt mere negative overfor kurset.

Ved de opfølgende interviews 2-5 mdr. efter kurset siger alle de interviewede, at de ikke har kørt spirituskørsel efter kurset – fire har endnu ikke generhvervet kortet eller har lige gjort det. De, der kører, tænker over promillen/forbrændingstiden inden de kører, hvis de har drukket noget. Enkelte har besluttet slet ikke at drikke, hvis de skal køre. I fem tilfælde mener kursisten, at kurset – evt. i kombination med de forhold, der er nævnt ovenfor, kan være med til at afholde dem fra spirituskørsel. Kun tre af de 11 synes ikke de har lært noget på kurset.

Underviserne mener, at der er en række persongrupper, man ikke kan nå med kurset, bl.a. alkoholikerne og dem, der er meget negative overfor kurset.

I den statistiske før-efter analyse viser det sig, at den del af eftergruppen, der har generhvervet kørekortet, har færre afgørelser for spirituskørsel efter generhvervelsen end den tilsvarende del af førgruppen. Et sådant fald i afgørelser genfindes hverken hos de personer, der ikke har generhvervet kørekortet (og som for de flestes vedkommende nok ikke har været på A/T-kursus) eller hos de personer, der

har fået betingede frakendelser på samme tidspunkt. Man må imidlertid være opmærksom på den lavere generhvervelsesgrad i eftergruppen. Det er sandsynligt at det frafald, der sker i eftergruppen (men ikke i førgruppen) i denne sammenhæng, er skævt, og at recidivhyppigheden blandt eftergruppens generhververe alene af den grund bliver lidt lavere end førgruppens. Dette kan være en mindre del, men absolut ikke hele forklaringen på faldet i recidivhyppighed. Det vurderes således som sandsynligt, at kurset har en betydning for en stor del af nedgangen i recidiv.

Den lille gruppe personer, der har afgørelser for spirituskørsel i frakendelsestiden, og som har generhvervet kørekortet, har også en høj frekvens af afgørelser for spirituskørsel efter generhvervelsen – både i før- og i eftergruppen.

7 Diskussion og konklusion

Diskussion og konklusion er delt op i 3 dele svarende til rapportens hovedkapitler. Undervejs påpeges som resultat af undersøgelsen en række problemområder, der bør overvejes/diskuteres. Det anbefales, at man i disse diskussioner inddrager de faggrupper, der kan have relevante input, f.eks. undervisere, alkoholbehandlere, jurister etc.

7.1 Kursets indhold, form og organisation

I det følgende opsummeres og diskuteres resultaterne omkring kursets indhold, form og organisation, baseret på interviewene med undervisere og kursister samt kursisternes evalueringsskemaer ved afslutningen af kurset. Resultaterne sættes i relation til de anbefalinger, der fremsat i det europæiske projekt ANDREA (se afsnit 1.1).

Det anføres i Undervisningsplanen for A/T-kurserne (afsnit 0-3-3), at der vil være stor forskel på kursisternes motivation, dels fordi kurset er obligatorisk, dels fordi det afspejler forskellige forudsætninger. Dette viser sig også i såvel samtalerne med underviserne, interviewene med kursisterne og evalueringsskemaerne. Mange har været tilfredse med kurset – også i forhold til deres forventninger. Men der er også en del, der er mindre tilfredse, som synes kurset er overflødigt eller ser det som en yderligere straf.

Også mange synes, at kurset er for langt, og sagtens kunne have været afviklet f.eks. på en weekend. Kurset er imidlertid fra starten lagt som et forløb over flere uger, fordi forskning allerede på daværende tidspunkt (og i overensstemmelse med de senere anbefalinger i ANDREA-projektet) havde fundet, at det gav bedre resultater, når læringen sker over en vis periode, og tiden mellem lektionerne kan bruges til at bearbejde stoffet – en ændring i holdning og adfærd tager tid. Det er da også underviserens holdning til det. Det kan derfor ikke anbefales at forkorte kurset/komprimere det.

Derimod bør det diskuteres, hvordan man kan finde løsninger på de praktiske problemer, som visse kursister har i forbindelse med deltagelse i kurserne – f.eks. i forbindelse med at skulle have fri fra arbejde pga. kursustidspunktet, eller fordi man har skiftende arbejdstider.

Et tilbagevendende kritikpunkt fra såvel undervisere som kursister er, at kurserne i for høj grad henvender sig til alkoholmisbrugere. Materialet er én gang blevet revideret, hvor dette emne er blevet nedtonet, men det føles stadig som for meget. Især kursister, der er blevet taget med forholdsvis lave promiller, kan føle, at der er en hel del stof, der ikke er relevant for dem, og nogle føler, at det stempler dem som alkoholikere. Hvis misbrugsproblematikken fylder meget på kurset kan det i værste fald skabe modstand hos nogle kursister mod at forholde sig til emnet. Hvis

man ønsker at fremme overvejelser vedrørende eget alkoholforbrug, er det vigtigt at præsentere emnerne vedrørende alkoholforbrug på en måde, der er relevant og vedkommende for kursisterne.

Der er allerede nu eksempler på undervisere, der flytter om på emnerne, så misbrugsproblematikkerne kun tages op i en enkelt lektion i stedet for to, hvilket kan være en del af vejen frem. Det foreslås også fra nogle undervisere, at der fokuseres mere på et lille overforbrug, idet det vurderes, at der på hvert hold er flere, der har "det lille ekstra forbrug" til daglig, mens kun et par stykker er egentlige misbrugere. Et sådant fokus vil nok i højere grad føles relevant for et flertal af deltagerne.

Ved en nedtoning af misbrugsproblematikkerne kan overskydende tid bruges på at styrke fokus på alkohol og trafik.

Det vil selvfølgelig betyde, at der bliver forholdsvis mindre materiale til de egentlige misbrugere. Det er imidlertid et spørgsmål, om man ikke allerede med det nuværende undervisningsindhold har sat sig mellem to stole: På den ene side er der for meget misbrugsstof for flertallet af kursisterne. Og på den anden side er der næppe nok til, at man indenfor kursets rammer har mulighed for at give misbrugerne den hjælp og vejledning, de har brug for.

Nogle undervisere har da også ment, at det kunne være hensigtsmæssigt at udskille de mest belastede alkoholmisbrugere fra andre kursister, da det er tvivlsomt, om de får et udbytte af kurset. Det vil næppe være muligt konsekvent at sortere personer med større misbrugsproblemer fra før deltagelsen i kurset. Dette vil kræve en screening af alle kursister, som vil være ressourcekrævende. Man vil derfor skulle lade dem deltage i kurserne vel vidende, at de ikke kan få et maksimalt udbytte af det. Det bør imidlertid diskuteres, hvilke andre tiltag, man kan sætte ind med, og i hvilken udstrækning det er muligt via kurserne at visitere alkoholikere videre i behandlingssystemet.

Tilsvarende bør det diskuteres, om der er alternative muligheder for andre persongrupper, som har svært ved at deltage aktivt i kurserne (f.eks. personer med sprogvanskeligheder eller med psykiske lidelser).

Ud over disse særlige grupper, har underviserne tilkendegivet, at de syntes, at holdene fungerer godt, når man blander personer med forskellig baggrund (alder, frakendelsestype mv.). I ANDREA-projektet (omtalt i afsnit 3.1) anbefales det, at man skelner mellem begynderbilister og erfarne bilister (Bartl et al, 2002). Underviserne i den foreliggende undersøgelse fremhæver derimod, at de forskellige grupper gennem diskussioner og personlige beretninger kan lære vigtige ting af hinanden, netop fordi de er forskellige. De unge kan således måske blive mere bevidste om de risici og konsekvenser, der kan være ved at køre spirituskørsel, ud over dem, de selv har oplevet. Et problem, som underviserne dog peger på i denne sammenhæng, er, at der ikke er så meget af materialet i kurset, der fænger de unge. Et sådant problem tyder på, at man ikke har fået tilpasset kursets indhold til en meget bred deltagerkare, og dette kan give anledning til en diskussion af, om man bør lave kurser specielt for unge. I lyset af underviserens positive oplevelser med de blandede hold bør det imidlertid undersøges nærmere, om det er muligt at sammensætte materialet så det i højere grad interesserer både de unge og de erfarne.

Holdstørrelserne varierer meget, og overskrider i nogle tilfælde de af Færdselsstyrelsen anbefalede 12 deltagere (Færdselsstyrelsen, 2001), som svarer godt til den anbefaling, der gives i ANDREA-projektet. Kursisternes holdning til størrelsen af det hold, de har deltaget på, bliver da også mere blandet, når holdene er over ca. 12 personer. Flere deltagere på små hold tilkendegav, at den begrænsede holdstørrelse havde givet bedre muligheder for at tale sammen. Det bør derfor tilstræbes, at holdstørrelsen ikke overskrider det anbefalede niveau.

I ANDREA-projektet konkluderes det, at metoderne i kurset, hvis det skal have en effekt, skal være selv-refleksion snarere end regulær undervisning. Dette er også i overensstemmelse med den teoretiske referenceramme – psykoedukation – som undervisningsplanen anviser. Det må derfor anses for positivt, at det netop er en side, som underviserne siger, at de lægger stor vægt på. Det fremgår også klart af deres beretninger, at de vurderer de emner mest positivt, der giver anledning til diskussion mellem kursisterne, og som giver kursisterne mulighed for at reflektere over egne holdninger og handlinger. Også kursisterne har i høj grad værdsat de indbyrdes diskussioner.

Der har ikke indenfor den foreliggende undersøgelses rammer været mulighed for en egentlig kortlægning af underviserens uddannelse og forudsætninger. I ANDREA projektet anbefales det, at underviserne er uddannet tilstrækkeligt til at få etableret et samarbejde med problematiske og modvillige kursister. En del af underviserne på A/T-kurserne har en baggrund indenfor misbrugsområdet. De ved derfor en hel del om alkohol og misbrugsproblematikker og har erfaring med at tackle modstanden hos kursister. En anden del af underviserne kommer fra voksenundervisningsområdet. De har ikke den samme viden om misbrug, men har til gengæld en større undervisningserfaring, så de er trænet i at tilegne sig nyt stof og forholde sig til problemer i undervisningen, herunder også i forhold til kursisterne.

Underviserens vilkår er meget forskellige, og deres kontakt med andre A/T-kursuslærere er meget varierende. Det er væsentligt at der findes fora for kontinuerlig erfaringsudveksling og ny læring, og det bør overvejes at lave erfa-grupper og/eller egentlige efteruddannelseskurser på området.

Undervisere og kursister er enige om, at der er en del af emnerne i kurset, der fungerer rigtig godt, f.eks. promilleberegning, forbrændingstider og diskussionen af myter og virkelighed. Men de er også enige om, at materialet er lidt tyndt og ikke kan fylde tiden ud. Det er ikke alle undervisere, der har gode muligheder for selv at finde supplerende materiale og man efterlyser derfor en ekstra pulje af materiale, som man kan supplere med, og gerne materiale, der aktiverer kursisterne. Endvidere vil man gerne have baggrundsmateriale til de eksisterende slides til brug ved uddybning og besvarelse af spørgsmål.

Det er endvidere også vigtigt, at fejl i materialet rettes hurtigt, og at talmateriale opdateres hyppigere end hidtil.

Herudover har undervisere og kursister nævnt en række konkrete forslag til emner og materialer til kurserne. Disse nævnes kort her:

- konkrete eksempler mht. koordinationsevne og reaktionstid ved forskellige promiller
- mere information om forbrændingstider – især om "dagen derpå"

- mere billede- og filmmateriale
- materiale om kombinationen af narko/medicin og alkohol i relation til bilkørsel.

7.2 Frakendelseslængde og generhvervelse

Frakendelseslængden og generhvervelsen er analyseret på baggrund af den statistiske før-efterundersøgelse og de registrerede kursister.

Analysen af før- og eftergruppen viser, at der er en lavere grad af generhvervelse i eftergruppen end i førgruppen og der går længere tid efter frakendelsens udløb til generhvervelsen i eftergruppen end i førgruppen. Desuden var der en klar social forskel på generhververe og ikke-generhververe. Det er nærliggende at konkludere, at kursets længde og ikke mindst dets pris spiller en rolle for den lavere/senere generhvervelse i eftergruppen. Dels kan de 2000 kr, kurset koster, udskyde kursusstartspunktet for nogen eller betyde, at man vælger ikke at generhverve kørekortet igen. Og dels kan de 4 uger, kurset tager, i sig selv udskyde startspunktet for generhvervelsen.

Et særligt problem er der for personer med betingede frakendelser, der ifølge reglerne skal op til kontrollerende køreprøve indenfor 3 måneder efter frakendelsestidspunktet. Analysen af de registrerede kursister viste, at ca. 1/3 afslutter kurset senere end 3 måneder efter frakendelsen er trådt i kraft. I evalueringsskemaerne beklager nogle kursister sig da også over, at det er svært at nå både kurset og køreprøverne indenfor fristen – især når der kan være ventetid på såvel kursusstartspunktet som på køreprøve. I lyset af disse problemer bør det overvejes, om der skal udarbejdes retningslinjer for dispensation for denne frist. Endvidere skal kursisterne opfordres til at tilmelde sig kursus og køreprøve så hurtigt som muligt efter den betingede frakendelses start.

Dette sættes også i perspektiv af, at nogle kursister i evalueringsskemaerne fremsætter ønske om at få rykket lektion 4 (om generhvervelsen) længere frem i kursusforløbet, så de kan få gang i generhvervelsen på et tidligere tidspunkt. For nogle er det først ved denne lektion, de bliver klar over fremgangsmåden, idet de klager over, at de ikke tidligere har fået den relevante information fra politiet. Det brev, med oplysninger om generhvervelse, A/T-kurset mv., som personer med frakendelser får af politiet er formuleret i et meget svært tilgængeligt sprog.

Der findes allerede en kort folder om A/T-kurserne. Det kunne i den forbindelse være en fordel, om man også udarbejdede en let forståelig folder om generhvervelsen, som kan sendes til personer med frakendelser/kørselsforbud.

7.3 Recidiv

Et afgørende mål for A/T-kursers effektivitet er selvfølgelig, om de formår at ændre deltagernes adfærd, så de ikke kører spirituskørsel i fremtiden. Diskussionen af fo-

rekomsten af spirituskørsel efter kurset er baseret dels på den statistiske før-efter undersøgelse og dels på interviews med kursister og undervisere.

Den statistiske før-efter undersøgelse, som har fokuseret på personer med ubetingede frakendelser, viser, at recidivet blandt generhververne i eftergruppen (der har været på kursus) er mindre end blandt generhververne i førgruppen (der ikke har været på kursus). Nedgangen er på ca. 40 % (inkl. den statistiske usikkerhed ligger faldet mellem 29 og 54 %).

To problemstillinger skal tages op i denne sammenhæng, nemlig om nedgangen kan skyldes andet end kurset, og om der ellers er resultater i undersøgelsen, der støtter, at nedgangen kan forbindes med kurset.

Når det som i denne undersøgelse ikke er muligt at opstille et egentligt eksperimentelt design, hvor man kan sammenligne tilfældigt fordelte eksperiment- og kontrolgrupper, er det umuligt helt at udelukke, at andre faktorer kan have spillet en rolle for forskellen mellem grupperne. I dette tilfælde, hvor der sammenlignes med en gruppe, der har fået frakendelsen på et tidligere tidspunkt, er det muligt, at der i den forløbne periode er sket andre ændringer, der kan have haft indflydelse på recidivet i de grupper, der studeres.

I analysen er det forsøgt at tage højde for sådanne ændringer ved at sammenligne udviklingen i recidiv fra før til efter for generhververne med den tilsvarende udvikling i andre grupper, som ikke har været på kursus hverken før eller efter kursets indførelse i 2002. Hvis sådanne grupper viser et tilsvarende fald i recidivet fra før til efter, vil dette tyde på, at faldet skyldes andre forhold end kurset – også hos generhververne.

Der er først set på recidivet hos personer med ubetingede frakendelser (fra hhv. 2001 og 2003), som ikke har generhvervet kørekortet. Der er to usikkerheder ved at bruge udviklingen i denne persongruppe som kontrol: For det første er der tale om personer, der samlet adskiller sig fra generhververne med en mere belastet social og kriminel baggrund og deres udvikling i en givet periode ligner (uanset kurset) ikke nødvendigvis generhververnes. For det andet, vil der være nogen i gruppen af ikke-generhververe fra 2003, som faktisk har taget kurset. Det må dog vurderes at være en forholdsvis lille gruppe, idet analysen af registrerede kursister viste, at 86 % af kursisterne havde generhvervet kørekortet. Det vil derfor næppe have en stor indflydelse på resultaterne.

Den anden analyserede persongruppe, der ikke er berørt af kurset, er personer, der i hhv. 2001 og 2003 fik betingede frakendelser for spirituskørsel. Også denne gruppe adskiller sig imidlertid væsentligt fra generhververne ved at være mere belastet mht. f.eks. tidligere kriminalitet (bortset fra spirituskørsel).

Begge grupper adskiller sig fra generhververne i retning af at være mere belastede på en række væsentlige punkter. Man kunne så argumentere for, at eventuelle ændringer i forholdene mellem førgruppens og eftergruppens opfølgingsperioder potentielt ville kunne påvirke generhververne mere end det ville påvirke de øvrige, lidt mere belastede grupper. Derfor er en mindre belastet undergruppe af personer med betingede frakendelser analyseret, nemlig dem, der ikke har tidligere straffelovskriminalitet.

Noget af det, der kunne have indflydelse på forskelle i recidiv i før- og eftergruppe er ændringer i straffene. F.eks. blev der indført skærpede/ændrede straffe samtidig med indførelsen af A/T-kurset. Og i september 2005 indførtes klippekortet og straffene for spirituskørsel blev strengere, hvilket således stort set kun været gældende i eftergruppens opfølgingsperiode. Hvis disse ændringer har medført ændringerne i recidivet for generhververne, burde de alt andet lige også føre til ændringer i recidivet for ikke-generhververne og for personer med betingede frakendelser. Det kan imidlertid ikke udelukkes, at de strengere straffe har forskellig virkning på de forskellige persongrupper og i højere grad afskrækker nogen frem for andre.

Det må betragtes som en styrke for undersøgelsen, at de tre kontrolgrupper viser ensartede resultater: Der er ikke sket ændringer i recidivet fra før til efter, hverken for ikke-generhververne, for personer med betingede frakendelser eller for den mindre belastede del af personer med betingede frakendelser.

Den lavere generhvervelsesgrad i eftergruppen kan også i sig selv medføre et lavere recidiv i eftergruppen end i førgruppen, hvis de personer, der falder fra i eftergruppen (men ikke i førgruppen), udgør et skævt udsnit. I og med at det drejer sig om mindre end 10 % af eftergruppen, vurderes det imidlertid, at dette måske nok kan være en mindre del, men absolut ikke hele forklaringen på faldet i recidiv i eftergruppen.

En del af de interviewede kursister peger på, at deres ændringer i holdninger og adfærd ikke skyldes indholdet af kurset, men snarere de negative konsekvenser af frakendelsen i form af problemer med job, skamfølelse, udgifter til køretimer og køreprøver og – i denne sammenhæng ikke mindst – udgifter og tidsforbrug ved kurset.

Der er dog også forhold, der taler for, at ændringen – eller dele af den – kan være en effekt af kurset. For det første tyder flere af kursisternes udtalelser på, at dele af indholdet i kurset har gjort indtryk på dem. Et flertal af de interviewede kursister mente umiddelbart efter kurset, at det ville have en præventiv effekt på såvel kort som lang sigt. Ingen af de syv kursister, der blev interviewet 2-5 måneder efter kurset, og som havde generhvervet kørekortet, havde kørt spirituskørsel efter kurset, og hvis de havde drukket, tænkte de over promillen, inden de kørte. Fem af de 11 mente stadig, at kurset kunne være med til at forhindre, at de kørte spirituskørsel.

Underviserne påpegede, at det var deres indtryk fra diskussionerne på kurset, at en del kursister i forbindelse med deres spirituskørsel havde taget beslutningen om at køre ud fra en forkert/manglende viden. Det er især i forbindelse med diskussioner af forbrændingstid og promilleberegning, at dette kommer frem, og mange af kursisterne giver efter kurset udtryk for, at de har fået ny viden på dette punkt. Diskussionerne af materialet om myter og virkelighed og om alkoholkulturen vil ifølge underviserne også kunne påvirke kursisterne. Ny viden vil ikke altid føre til, at man handler i overensstemmelse med denne viden, men den kan være en forudsætning for, at man får mulighed for at ændre adfærd. Generelt tilkendegav 75 % af kursisterne i evalueringsskemaerne, at de havde fået ny viden.

Mange udenlandske undersøgelser af rehabiliteringskurser viser på tilsvarende måde en effekt på recidivet. I en gennemgang af en række af disse undersøgelser i EU-projektet DRUID (Boets et al, 2008) konkluderes det, at kurserne har medført

reduktioner i recidivet på mellem 15 % og 72 % (Boets et al, 2008). En del af de kurser, der her er tale om, inkluderer dog psykoterapeutiske elementer, og analysen tyder på, at dette giver en større effekt (Bartl et al, 2002).

På baggrund af ovenstående må det anses for sandsynligt, at ændringen i recidiv for størstedelens vedkommende kan henføres til kurset. Det skal dog understreges, at der i denne undersøgelse kun er set på recidivet for personer med ubetingede frakendelser, og man kan ikke uden videre generalisere resultaterne til personer med betingede frakendelser eller kørselsforbud.

Metaanalysen af rehabiliteringskurser konkluderede, at påtvungne kurser gav en mindre effekt end kurser, som man tilmeldte sig frivilligt (Wells-Parker et al, 1995). Der er næppe tvivl om, at tvangen betyder, at nogle kursister fra starten er negative. Nogle af disse skifter mening undervejs, men underviserne giver udtryk for, at der er en mindre gruppe af meget negative kursister, som de ikke kan nå.

De forholdsvis få interviews med kursister, som allerede havde tidligere frakendelser bag sig, gav overordnet et indtryk af, at de var lidt mere negative end flertallet og ikke følte de havde fået så meget ud af kurset. Regressionsanalysen af generhververne i før-efterundersøgelsen viste ikke forskel i recidivet for personer med og uden tidligere spirituskørsel, men dette kan have at gøre med, at de hårdest belastede ikke indgik i analyserne. Dels var der ikke mange med lange frakendelser, som kunne nå at være med, og dels var personer med spirituskørsel i frakendelsesperioden taget ud. Denne sidste gruppe viste sig at have et højt recidiv efter generhvervelsen – 39 % i både før- og eftergruppen. Her havde kurserne ikke haft effekt.

Det bør derfor diskuteres, om det er andre midler end et standardiseret kursus, der skal til for gruppen af recidivister. Med tiden vil alle recidivister jo også have gennemgået kurset første gang, de får en frakendelse, og en gentagelse vil næppe give større effekt.

8 Referencer

Bartl, G., Assailly, J.-P., Chatenet, F., Hatakka, M., Keskinen, E. & Willmes-Lenz, G.: EU-Project "ANDREA". Analysis of Driver Rehabilitation Programmes. Kuratorium für Verkehrssicherheit (KfV), Wien, 2002.

Bernhoft, I.M., Hels, T., Rendsvig, T.R. & Orozova-Bekkevold, I.: Karakteristik af spiritusbilister. Danmarks TransportForskning, Rapport 1, 2007.

Boets, S., Meesmann, U., Klipp, S., Bukasa, B., Braun, E., Panosch, E., Wenninger, U., Rösner, S., Kraus, L. & Assailly, J.-P.: State of the art on driver rehabilitation: Literature Analysis & provider survey. DRUID, deliverable 5.1.1, Kuratorium für Verkehrssicherheit, 2008.

Ferguson, M., Sheehan, M., Davey, J. & Watson, B.: Drink driving rehabilitation: The present context. Australian Transport Safety Bureau, Road Safety Research Report, CR 184, 1999

Færdselsstyrelsen: Projektplan for implementering af kursus i alcohol og trafik (A/T-kursus). 15. august 2001

Færdselsstyrelsen: Nota om implementeringen af A/T-kursus. 22. maj 2001

Larsen, P.H.: Spritbilister 1979-1994. Danmarks Statistik, 1997

Rigspolitechefen: Undervisningsplan for A/T-Kursus. København, 2002

Wellks-Parker, E.; Bangert-Drowns, R., McMillen, R. & Williams, M.: Final results from a meta-analysis of remedial interventions with drink/drive offenders. *Addiction*, 1995, vol.90. Pp. 907-926

9 Bilag 1 – metoder

I det følgende redegøres nærmere for de metoder og data, der er anvendt i de enkelte delundersøgelser.

9.1 Interviews med undervisere

Interviewene med underviserne havde til formål at evaluere flere forskellige forhold: Kursernes indhold og undervisningsmaterialet, kursernes oplevede præventive effekt, sammensætning af kursisterne på de enkelte hold, underviserens forudsætninger samt de organisatoriske forhold.

Som metode valgtes fokusgruppeinterview. Fokusgruppeinterviewet er velegnet til at få indsigt i komplicerede problemstillinger, og de individuelle holdninger og synspunkter sættes i relief af interaktionen i en gruppe. Det er valgt at holde interviews med hvert kursussted for sig for at sikre, at eventuelle forskelle, som er afhængige af kursusstedet, fremstår. Der viste sig imidlertid ikke væsentlige forskelle på synspunkterne på de enkelte interviewede kursussteder. Der vil derfor ikke i analysen af interviewene blive fokuseret på stedsbestemte forskelle.

Der er foretaget fokusgruppeinterviews fra 3 A/T kursussteder fordelt i Jylland og på Sjælland, herunder fra Hovedstadsområdet, samt et enkelt individuelt interview på et kursussted, hvor det ikke var muligt at samle flere undervisere. I alt har 10 undervisere samt 3 sekretærer deltaget. Flere af underviserne har været på kurser lige fra starten i 2002. Alle fokusgruppeinterviews er foretaget af samme interviewere.

9.2 Interviews med kursister

Formålet med at foretage individuelle interviews med nogle af kursisdeltagerne har primært været at belyse kursets effekt i forhold til konkret viden, holdninger og intentioner samt den oplevede effekt på længere sigt. Derudover er der spurgt til kursisternes mening om undervisningsformen og holdstørrelsen, da dette også kan have betydning for den enkeltes motivation og holdning til kurset.

I alt interviewedes 19 kursister. Et så lille antal interviewpersoner vil aldrig kunne blive repræsentativt for kursisterne som sådan. Resultaterne skal derfor ses som udtryk for, at nogen kursister har de udtrykte synspunkter, og kan ikke bruges som udgangspunkt for procent beregninger eller lignende.

De 19 interviews er fordelt på 5 kursussteder: 4 på Sjælland og 1 på Fyn. Der meldte sig indenfor projektets tidsramme ingen kursister fra Jylland, som ønskede at deltage.

Kursisterne blev interviewet på kursusstedet umiddelbart efter kursets sidste lektion. Interviewet var af ca. ½ times varighed og blev udført på grundlag af et struktureret interviewskema (se bilag 3). Med få interviewpersoner havde det været mere hensigtsmæssigt at foretage et ustruktureret, længere interview, der i højere grad ville kunne afdække sammenhænge i problemstillingerne. Valget af interviewsted og valget af det mere begrænsede og strukturerede interview var imidlertid nødvendigt for at sikre, at der var personer, der var villige til at blive interviewet.

Interviewpersonerne havde selv meldt sig til interviewet på underviserens opfordring, og man kunne have frygtet at en sådan selvselektion i forbindelse med et emne, som kan være personligt belastende, kunne ende med et meget skævt udsnit af kursister, hvor f.eks. kun de mindst belastede meldte sig. På trods heraf viser det sig, at de 19 interviewpersoner danner en meget forskelligartet gruppe, både hvad angår alder, køn, frakendelsestype, tidligere spirituskørsel, alkoholforbrug mv. Dette må anses som en styrke ved udvalget af interviewpersonerne.

I forhold til den aktuelle frakendelse havde 6 af kursisterne fået en ubetinget frakendelse af kørekortet, 10 havde fået en betinget frakendelse og 3 havde fået kørselsforbud.

I forbindelse med interviewet blev interviewpersonerne spurgt, om de var villige til at deltage i et kort opfølgende telefoninterview nogle måneder senere. 15 personer meldte sig, hvoraf 11 blev interviewet 2-5 mdr. efter det første interview. De øvrige 4 var det ikke muligt at få fat i på tidspunktet for det opfølgende interview.

Formålet med det opfølgende interview var at få en fornemmelse af kursets effekt på lidt længere sigt. Telefoninterviewet tog ca. 10 min.

9.3 Evalueringsskemaerne

Ifølge undervisningsplanen skal kurserne ved afslutningen evalueres af kursisterne, så indholdet for fremtidige kurser kan optimeres. Hertil er fremstillet et kort evalueringsskema, der skal udleveres til kursisterne i den sidste lektion. Her skal de tilkendegive, hvor tilfredse de har været med hhv. kurset som sådan, undervisningsmaterialerne og præsentationen og om de føler, de har fået ny viden. Skemaerne har i løbet af den periode, kurserne har været afholdt, dannet en del af baggrunden for ændringer i undervisningens indhold. Evalueringsskemaerne analyseres desuden i denne undersøgelse.

De fleste kursussteder har løbende indsendt skemaerne til Rigspolitiet til samlet bearbejdelse, mens nogle har beholdt skemaerne på kursusstederne. Af praktiske grunde har det ikke været muligt at indsamle alle skemaer, som måtte ligge på undervisningsstederne. De er kun indsamlet i den udstrækning, vi har fået kendskab til dem fra de kursusudbydere, vi har talt med.

Det er her valgt at koncentrere sig om perioden efter den seneste større revision i begyndelsen af 2006. Dette giver også det mest fuldstændige antal skemaer, da de skemaer, der er blevet tilsendt direkte fra kursusudbydere, hovedsagelig har været skemaer fra denne periode.

I alt indgår 8871 skemaer i analysen. De er fordelt nogenlunde jævnt på de 5 regioner. Af skemaerne er 10 % udfyldt af kvinder, hvilket i øvrigt svarer til andelen af kvinder på listerne over kursister. Der var ikke væsentlige forskelle på fordelingen på alder og køn regionerne imellem.

Af de personer, der havde udfyldt evalueringsskemaerne, havde 9 % deltaget i kurset efter et kørselsforbud. Halvdelen af deltagerne havde en ubetinget frakendelse og 41 % havde en betinget frakendelse.

9.4 Før-efter undersøgelse

Med det formål at analysere kursets mulige effekt på recidiv og generhvervelse af kørekort er der foretaget en statistisk baseret før-efter undersøgelse.

DTU Transport har via Danmarks Statistiks forskningsservice adgang til en database indeholdende en lang række statistiske oplysninger om den danske befolkning. Det drejer sig om oplysninger hentet fra forskellige registre, der giver oplysninger om kriminalitet, bopæl, familie, husstand, uddannelse, beskæftigelse, oprindelsesland, trafikulykker etc. fra 1993 til 2007. Disse oplysninger vil danne basis for den foreliggende opgørelse. DTU Transport har endvidere fået mulighed for at inddrage en del af kørekortregistret i opgørelserne. Her er der oplysninger fra 1998-2008 om de personer, der i 2008 stod i kørekortregistret. De oplysninger om personerne, der ligger før 1998, har vi ikke haft adgang til.

Når man vurderer effekten af kurser som dette, skulle man ideelt set have en stor gruppe personer, der tilfældigt blev opdelt i en forsøgsgruppe, der gennemgik kurset, og en kontrolgruppe, der ikke tog kurset. Disse grupperes udvikling kunne så senere sammenlignes.

Dette er ikke muligt i den foreliggende situation, hvor kurset fra sin oprettelse har været obligatorisk for alle med ubetingede frakendelser og kørselsforbud. Derfor er det i denne undersøgelse nødvendigt som kontrolgruppe at bruge personer, der har fået tilsvarende sanktioner, i en periode før loven om kurserne trådte i kraft. Dette giver visse usikkerheder i forbindelse med tolkningen af undersøgelsens resultater, idet de forskelle, man eventuelt måtte finde, kan være udslag af andre forhold, der har ændret sig fra før- til efter-periode.

Det er ikke muligt at tage højde for alle sådanne ændringer, men det er forsøgt i nogen grad at tage højde for ændringer i mængden af spirituskørsel ved at sammenligne udviklingen for personer med ubetingede frakendelser for spirituskørsel med personer med betingede frakendelser, på et tidspunkt hvor disse endnu ikke skulle gennemgå kurset.

Før-efter undersøgelsen vil fokusere på personer med ubetingede frakendelser for spirituskørsel, som er den største del af de personer, der skal gennemgå kurset. Af metodiske årsager er det ikke muligt at lave tilsvarende undersøgelser for personer med kørselsforbud eller for personer, der har fået betingede frakendelser efter 1. september 2005, som også har skullet deltage i kurserne.

For gruppen med betingede frakendelser er der flere grunde: Dels er det pga. uoplyst frakendelsestype for mange personer i kriminalregistret til og med 2006 og lovændringer i 2005 ikke muligt at adskille de betingede og de ubetingede frakendelser med nogen grad af sikkerhed i 2005 og 2006. For det andet bliver den kontrollerende køreprøve ikke registreret i kørekortregistret (det er jo ikke en generhvervelse), og man vil derfor ikke med sikkerhed kunne sige, om personerne faktisk har deltaget i kurserne. Og for det tredje vil der være en for kort opfølgingsperiode i forhold til recidiv. Personer med betingede frakendelser vil derfor udelukkende blive behandlet i den udstrækning, de optræder på listerne fra regionerne, og der vil udelukkende blive lavet opgørelser af, hvor hurtigt efter frakendelsestidspunktet de betingede frakendte personer afslutter kurset.

Kørselsforbud blev indført 1. marts 2002 samtidig med A/T-kurserne. Det vil selvfølgelig være muligt at redegøre for, hvor mange af disse personer, der senere har generhvervet kørekort, og hvor mange der senere har fået afgørelser for spirituskørsel. Det har imidlertid ikke været muligt at afgrænse en tilsvarende gruppe før kursernes indførelse til sammenligning, og udviklingen før og efter kurset kan derfor ikke analyseres.

9.4.1 Før- og eftergruppe

Som eftergruppe er valgt alle over 17 år, som fik en ubetinget frakendelse i 2003. Frakendelsen er startet i dette år, eller er en forlængelse af en allerede tildelt frakendelse, som der er faldet afgørelse om i 2003. Der er sikret, at der kun indgår personer, hvor selve spritkørslen er foretaget efter 1. marts, hvor de nye regler om kurset blev indført. Det er valgt at udelade frakendelser startet i perioden 1. marts 2002-31. dec. 2002, da gerningsdatoen i mange tilfælde ville ligge før 1. marts, og reglerne om A/T-kurser derfor ikke ville være gældende.

Alle personer i eftergruppen skal således gennemgå et A/T-kursus, inden de kan generhverve deres kørekort. Af hensyn til senere sammenligning med kørekortdata, som kun findes for personer, der stadig var registreret i 2008, er data begrænset til personer, der i 2008 stod i cpr-registret.

Som førgruppe er valgt den tilsvarende gruppe fra 2001. De skal ifølge reglerne ikke gennemgå kurset, når de skal generhverve kørekortet.

De to grupper er som udgangspunkt lige store – førgruppen er på 6993 og eftergruppen er på 6894 personer. Der ses undervejs på betydningen af en række baggrundsvARIABLE (køn, alder, uddannelse, indkomst, civilstand etc.) Der er her taget udgangspunkt i personernes baggrund i det år, hvor de blev udvalgt (hhv. 2001 og 2003).

Der vil blive opereret med forskellige opfølgingsperioder for hhv. generhvervelse af kørekort og recidiv:

Generhvervelse af kørekortet: Her er det muligt at registrere erhvervelse af kørekort indtil 1. juli 2008. Dette bliver således slutningen på opfølgingsperioden for generhvervelse for eftergruppen. For at give grupperne lige lang opfølgingsperiode sættes afslutningen af førgruppens opfølgning til 1. juli 2006.

Tidligere kriminalitet og recidiv: Deltagernes tidligere afgørelser for hhv. spirituskørsel og overtrædelser af straffelov, særlove og færdselslov (minus spirituskørsel) registreres i en periode på 6 år før det år, gruppen er udtrukket i. Spirituskørsel efter den aktuelle sag kan registreres indtil slutningen af 2007, som er det seneste år der foreligger kriminalregisterdata for. Eftergruppens recidiv kan således følges i en periode på 4 år efter det år, de er udtrukket i. Tilsvarende vil førgruppen blive fulgt til og med 2005.

Opfølgingsperioderne bliver ikke lige lange for alle personer. Det havde krævet at man kunne udvælge personer på et bestemt kursustidspunkt i stedet for på et bestemt afgørelsestidspunkt. Med den nuværende udvælgelse bliver hver enkelt persons opfølgingsperiode er afhængig af hans/hendes frakendelseslængde. Der er dog ikke væsentlig forskel på frakendelseslængden i før- og eftergruppen, og dette burde som udgangspunkt give lige stor samlet opfølgingsperiode for de to grupper. For at sikre, at der i analyserne tages højde for de individuelle forskelle, vil perioden mellem frakendelsens ophør og opfølgingsperiode afslutning indgå som offset-variabel (eksponeringsvariabel) i regressionsanalyserne. Dette er specielt vigtigt ved analysen af recidiv, hvor forskelle i gruppernes generhvervelse giver en skævhed i den mulige opfølgingsperiode for grupperne.

9.5 Analyse på baggrund af registrerede kursister

Der er ikke en central registrering af kursister på A/T-kurserne – oplysninger om, hvem, der har gennemgået kurset, ligger lokalt hos kursusudbydere.

Fra alle regioner er der i det omfang, det har været muligt, blevet indsamlet lister over kursister. Disse lister er langt fra fuldstændige, bl.a. fordi ansvaret for kurserne i 2007 skiftede fra amterne til regionerne, og materiale før dette tidspunkt flere steder ikke længere var tilgængeligt. Endvidere lå materialet hos visse kursusudbydere i en for os utilgængelig form.

Formålet med at inkludere disse data i undersøgelsen er at kunne se, dels hvornår kursustidspunktet har ligget i forhold til frakendelsen, og dels hvor mange af de personer, der gennemgår kurset, der senere generhverver kørekortet.

Oplysningerne er blevet anonymiseret, således at de har kunnet flettes sammen med informationer om frakendelsestype og generhvervelse i de øvrige registre nævnt ovenfor.

9.6 Statistiske beregninger

I de kvantitative dele af projektet – før-efter undersøgelsen og analysen af de registrerede kursister anvendes følgende statistiske teste:

Ved almindelig krydstabulering anvendes X²-test til at vurdere, om forskelle er så store, at de med 95 % sandsynlighed ligger udenfor en statistisk tilfældig fordeling.

Det vil sige at p-værdien skal være 0,05 eller lavere, hvis der skal være tale om statistisk signifikans.

Ved spørgsmålene om, i hvilken grad kursisterne generhverver eller falder tilbage til ny spirituskørsel, anvendes regressionsanalyse. Dette gøres, fordi mange baggrundsvariable samvarierer med generhvervelse hhv. recidiv og det er væsentligt at vide, hvilke af variablene, der faktisk har betydning, når der tages hensyn til disse samvariationer. I undersøgelsen anvendes PROC LOGISTIC fra programpakken SAS, der beregner regression for dicotome afhængige variable – i dette tilfælde 'generhvervelse eller ej' og 'recidiv eller ej'. Den giver også mulighed for at sætte variablene i forhold til en eksponeringsvariabel, som f.eks. den tid, der faktisk er til rådighed til at generhverve/recidivere for de enkelte personer. Programmet beregner odds-ratio for de enkelte estimater. Også her anvendes et signifikansniveau på 95 %.

10 Bilag 2 - Resultater af regressions-analyser

I det følgende bringes udskrifter fra regressionsanalyserne vedrørende generhvervelse og recidiv.

10.1 Regressionsanalyse vedr. generhvervelse

Faktorer af betydning for generhvervelse - kun personer med mindst 6 mdr tilbage af kortopfølg.perioden. Personer med sprit i frakendelsesperioden udeladt
Effekt er målt for tilstedeværelse af generhvervelse

The LOGISTIC Procedure

Summary of Stepwise Selection

Type 3 Analysis of Effects

Effect	DF	Wald Chi-Square	Pr > ChiSq
alder	4	383.2993	<.0001
køn	1	25.8267	<.0001
indkomst	3	318.2277	<.0001
gruppe	1	17.7262	<.0001
arb.løs/kont.hj.1	1	13.1385	0.0003
civilstand	1	55.0623	<.0001
tidl.straffelov	1	76.2674	<.0001
tidl.fæ.lov	1	29.9835	<.0001
tidl.særlov	1	8.6148	0.0033
region	4	35.3149	<.0001
frakendelseslgd.3	1	28.2924	<.0001

Analysis of Maximum Likelihood Estimates

Parameter	DF	Estimate	Standard Error	Wald Chi-Square	Pr > ChiSq
Intercept	1	-6.7066	0.0762	7738.1951	<.0001
alder 18-24 år	1	0.9283	0.0568	267.4237	<.0001
alder 25-29 år	1	0.2758	0.0623	19.6220	<.0001
alder 30-39 år	1	-0.0955	0.0449	4.5169	0.0336
alder 40-54 år	1	-0.3490	0.0418	69.7792	<.0001
køn kvinder	1	-0.1795	0.0353	25.8267	<.0001
indkomst 1=lav	1	-0.6974	0.0449	241.2488	<.0001
indkomst 2	1	-0.1882	0.0388	23.5410	<.0001
indkomst 3	1	0.3064	0.0408	56.2968	<.0001
gruppe foer	1	0.0978	0.0232	17.7262	<.0001
arb.løs/kont.hj.ja	1	-0.0929	0.0256	13.1385	0.0003
civilstand enlig	1	-0.1880	0.0253	55.0623	<.0001
tidl.straffelov ja	1	-0.2607	0.0298	76.2674	<.0001
tidl.fæ.lov ja	1	0.1555	0.0284	29.9835	<.0001

tidl.særlov	ja	1	-0.1181	0.0403	8.6148	0.0033
region	Hovedstadsområdet	1	-0.1786	0.0442	16.3438	<.0001
region	Midtjylland	1	0.1573	0.0432	13.2521	0.0003
region	Nordjylland	1	-0.0949	0.0564	2.8335	0.0923
region	Sjælland	1	-0.0259	0.0487	0.2837	0.5943
frak.lgd	1/2-1 år	1	0.00696	0.0676	0.0106	0.9180
frak.lgd	1½-2 år	1	0.1899	0.0657	8.3621	0.0038
frak.lgd	2½-3 år	1	-0.0990	0.0672	2.1688	0.1408
logkorta		1	1.0000	0	.	.

Odds Ratio Estimates

Effect		Point Estimate	95 % Wald Confidence Limits	
alder	18-24 år vs 55 - år	5.407	4.511	6.482
alder	25-29 år vs 55 - år	2.816	2.316	3.424
alder	30-39 år vs 55 - år	1.943	1.658	2.276
alder	40-54 år vs 55 - år	1.508	1.302	1.745
køn	kvinder vs mænd	0.698	0.608	0.802
indkomst	1=lav vs 4=høj	0.279	0.239	0.326
indkomst	2 vs 4=høj	0.464	0.402	0.535
indkomst	3 vs 4=høj	0.761	0.660	0.878
gruppe	foer vs efter	1.216	1.110	1.332
arb.løs/kont.hj	ja vs nej	0.830	0.751	0.918
civilstand	enlig vs parforhold	0.687	0.622	0.758
tidl.straffelov	ja vs nej	0.594	0.528	0.667
tidl.fæ.lov	ja vs nej	1.365	1.221	1.525
tidl.særlov	ja vs nej	0.790	0.674	0.924
region	Hovedstadsområdet vs Syddanmark	0.726	0.633	0.832
region	Midtjylland vs Syddanmark	1.015	0.887	1.161
region	Nordjylland vs Syddanmark	0.789	0.670	0.928
region	Sjælland vs Syddanmark	0.845	0.730	0.978
frak.lgd	1/2-1 år vs 4-5 år	1.110	0.702	1.757
frak.lgd	1½-2 år vs 4-5 år	1.333	0.844	2.106
frak.lgd	2½-3 år vs 4-5 år	0.999	0.631	1.580

Association of Predicted Probabilities and Observed Responses

Percent Concordant	71.4	Somers' D	0.430
Percent Discordant	28.4	Gamma	0.431
Percent Tied	0.3	Tau-a	0.200
Pairs	20008926	c	0.715

10.2 Regressionsanalyse vedr. recidiv

Personer med ubetingede frakendelser 2001 og 2003

Alle

over 17 år som havde kørekort før

og som har taget kørekort efter den aktuelle sag

Ny spritsag efter nyt kørekort? personer med sprit i frk.tiden udeladt

Effekt er målt for tilstedeværelse af recidiv efter generhvervelsen

Type 3 Analysis of Effects

Effect	DF	Chi-Square	Pr > ChiSq
køn	1	10.8676	0.0010
gruppe	1	26.4155	<.0001

arb.løs/kont.hj 1 9.6746 0.0019

Analysis of Maximum Likelihood Estimates

Parameter	DF	Estimate	Standard Error	Wald Chi-Square	Pr > ChiSq
Intercept	1	-9.6950	0.1312	5461.0233	<.0001
køn kvinder	1	-0.4294	0.1302	10.8676	0.0010
gruppe foer	1	0.2829	0.0550	26.4155	<.0001
arb.løs/kont.hj ja	1	0.1666	0.0536	9.6746	0.0019
logperi	1	1.0000	0	.	.

Odds Ratio Estimates

Effect	Point Estimate	95 % Wald Confidence Limits	
køn kvinder vs mænd	0.424	0.254	0.706
gruppe foer vs efter	1.761	1.419	2.185
arb.løs/kont.hj ja vs nej	1.395	1.131	1.721

Association of Predicted Probabilities and Observed Responses

Percent Concordant	66.9	Somers' D	0.352
Percent Discordant	31.7	Gamma	0.357
Percent Tied	1.5	Tau-a	0.045
Pairs	2146430	c	0.676

11 Bilag 3 – Interviewskema til kursister

Herunder bringes det skema, som interviewerne anvendte ved de personlige interviews med kursisterne umiddelbart efter kurset. Derefter bringes det tilsvarende skema til de opfølgende interviews.

Interviewskema

Dato:

- Hvilken slags frakendelse:

Kørselsforbud

Betinget frakendt

Ubetinget frakendt

- Kvinde Mand

- Alder

- Hvor længe har du kørt bil? Ca. år

- Hvad er dit arbejde?: _____

- Er du gift eller samboende Ja Nej

OM SITUATIONEN, HVOR DU BLEV STANDSET

1. Kort beskrivelse af situationen, hvor du blev standset, herunder:

Hvad tid på døgnet? _____

Tænkte du på, om du havde drukket for meget i forhold til promillegrænsen? -----

Blev du overrasket over promillens størrelse? _____

Må jeg spørge dig, hvad promillen var? _____

Beskrivelse af situationen: _____

2. Hvad var grunden til, at du kørte spirituskørsel? *(Hvis det ikke fremgår af svaret ovenfor)*

Det var den eneste mulighed for at komme hjem,

Man tog chancen

Man vidste ikke at man havde drukket for meget,

Man vidste godt at man havde drukket for meget, men mente at man godt kunne køre sikkert

Andet: _____

3. Vidste du dengang, hvor lang tid det tager at forbrænde en genstand? Ja Nej

Kommentar: _____

OM KURSETS INDHOLD:

4. Synes du, at du har lært noget på kurset? Ja Nej

Hvis Nej: Hvorfor ikke? _____

Hvis Ja: Hvad synes du især at du har lært? (Skal besvares åbent, inden man går videre til de enkelte lektioner):

OM DE ENKELTE LEKTIONER:

Den 1. gang blev der vist statistikker om spiritusuheld, dræbte og tilskadekomne, der blev talt om myter og virkelighed i forhold til spirituskørsel, konsekvenserne af spirituskørsel, regler om spirituskørsel (fx promillestørrelse og straf, straf ved gentagne tilfælde) og om promillegrænser i andre lande.

Hvad synes du var mest lærerigt i 1. lektion? _____

Var der noget, du syntes var unødvendigt? _____

Den 2. gang handlede om alkohols virkning både på kroppen og mere psykisk; den handlede også om antal genstande og promillestørrelser og forbrændingstider, risikoen for uheld, om tunnelsyn og I så en film "Eksperimentet" hvor en gruppe unge kører først ædru og bagefter med alkohol i kroppen.

Hvad synes du var mest lærerigt i 2. lektion? _____

Var der noget, du syntes var unødvendigt? _____

(Vær opmærksom på, at det ikke kun er filmen der kommenteres på).

Den 3. lektion handlede om hvordan man kan undgå at køre spirituskørsel, forbrug af alkohol mere generelt, hvorfor man drikker, alkoholmisbrug og behandlingsmuligheder.

Hvad synes du var mest lærerigt i 3. lektion? _____

Var der noget, du syntes var unødvendigt? _____

Den 4. lektion handlede om en masse ting i forhold til at man skal op til køreprøve igen.

Hvad synes du var mest lærerigt i 4. lektion? _____

Var der noget, du syntes var unødvendigt? _____

5. Var der nogle ting du savnede i undervisningen (Først og fremmest indholdsmæssigt men kan også være andre ting)?

OM KURSETS FORM

6. Hvad synes du om formen med at skifte mellem lysbilleder og gruppediskussioner? _____

6.a. Hvad synes du om lysbillederne? _____

6 b. Hvad synes du om gruppediskussionerne? _____

6. c. Hvor mange var I på holdet? _____

6.d. Hvad synes du om gruppestørrelsen? -----

HOLDNING

7. Synes du *for dit eget vedkommende*, at der er større risiko ved at køre bil , hvis du fx har drukket:

1 genstand i løbet af en time lige inden du kører Ja Nej

2 genstande i løbet af en time lige inden du kører Ja Nej

3 genstande i løbet af en time lige inden du kører Ja Nej

Kommentarer: _____

8. Ville du have svaret anderledes inden du tog kurset? Ja Nej

Hvis ja, hvordan: _____

INTENTIONER

9. Tror du, at kurset og det, du har lært, kan forhindre at du kører spirituskørsel igen:

- På kort sigt? Ja Nej

- På langt sigt? Ja Nej

10. Hvis der svares mindst ét nej ovenfor:

Hvad skal der til, for at du ikke kører spirituskørsel igen? _____

11. Er der nogle af dem, som du omgås mest med, som har kørt spirituskørsel? Ja Nej

Hvis ja: - Er det mange der gør det blandt dem du kender? Ja Nej

- Er det familie/venner/kolleger? Ja Nej

- Har du nogensinde prøvet at stoppe nogle af dem i den situation Ja Nej

Hvis nej: Vil du prøve at stoppe dem i fremtiden?

Ja Nej

PERSONLIGT:

12. Hvor mange genstande drikker du om:

Dagen

Ugen

Månedens

13. Hvilke konsekvenser har det haft for dig at du blevet standset for spirituskørsel (fx arbejdsmæssigt eller socialt? Med socialt menes her fx at det bliver vanskeligere at køre sig så meget omkring som man plejer) :

14. Tror du, at du har kørt spirituskørsel før, hvor du ikke er blevet standset?

Ja Nej

Hvis ja:

Hvor ofte? _____

Hvor påvirket har du været? _____

Kommentarer: _____

15. Har du tidligere fået nogle bøder i trafikken?

Nej

Ja Hvor mange og for hvad? -----

16. Har du tidligere fået frataget kørekortet betinget eller ubetinget?

Nej

Ja Hvor mange og for hvad? -----

17. Har du nogen afsluttende bemærkninger? _____

Må vi ringe til dig og foretage et kort telefoninterview (på 5-10 minutter) om ca. 5 mdr.? Det vil handle om din holdning til spirituskørsel på det tidspunkt

Ja, Navn _____ tlf. nr Hjem/mobil: _____

Nej

TAK FOR HJÆLPEN!

Opfølgende Interviewskema GL.

Dato:

Identifikationsnummer :

Kvinde:

Mand:

Hvilken type frakendelse:

Kørselsforbud _____

Betinget frakendelse _____

Ubetinget frakendelse _____

Promille:

Kan du huske noget af det du lærte på A/T kurset?

- Hvis JA , Hvad gjorde størst indtryk på dig?

- Kan du huske andet? (bliv ved at spørge så længe der kommer indholdsrigt svar).

Hvis Nej: Hvordan tror du det kan være?

2. HAR DU KØRT SPIRITUSKØRSEL EFTER AT DU FIK DIT KØREKORT IGEN? DET DREJER SIG BÅDE OM SITUATIONER, HVOR DU IKKE BLEV STANDSET AF POLITIET, OG OM SITUATIONER HVOR DU BLEV STANDSET AF POLITIET:

NEJ:

JA: - HVOR MANGE GANGE : _____

- I HVILKEN SITUATION/SITUATIONER:

- Hvor meget havde du drukket:
- Vidste du godt at du havde drukket for meget i forhold til promillegrænsen?

- HVOR LANG TID GIK DER FRA DU HAVDE TAGET a/t KURSET OG TIL DU KØRTE SPIRITUSKØRSEL IGEN?

Beskrivelse af situationen:

Hvad var grunden til, at du kørte spirituskørsel? *(Hvis det ikke fremgår af svaret ovenfor)*

- Det var den eneste mulighed for at komme hjem,

- Man tog chancen

- Man vidste ikke at man havde drukket for meget,

- Man vidste godt at man havde drukket for meget, men mente at man godt kunne køre sikkert

Andet: _____

- HVAD SKAL DER TIL FOR AT DU IKKE KØRER SPIRITUSKØRSEL IGEN?

HAR DU DISKUTERET DET DU LÆRTE PÅ KURSET MED FAMILIE, VENNER OG BEKENDTE UNDER ELLER EFTER KURSET?

JA: Hvem?

Nej:

4. Kan du huske, hvor lang tid det tager at forbrænde en genstand?

Er det noget du tænker over inden du skal køre?

HOLDNING

5. Synes du *for dit eget vedkommende*, at der er større risiko ved at køre bil, hvis du fx har drukket:

1 genstand I løbet af en time lige inden du kører Ja: Nej:

2 genstande i løbet af en time lige inden du kører Ja Nej

3 genstande i løbet af en time lige inden du kører Ja Nej

Kommentarer: _____

6. Ville du have svaret anderledes inden du tog kurset? Ja Nej

Hvis ja, hvordan: _____

INTENTIONER

7. Tror du, at kurset og det, du har lært, kan forhindre at du kører spirituskørsel igen på længere sigt?:

Hvis nej: Hvorfor ikke?

Har du nogen afsluttende bemærkninger? _____

TAK FOR HJÆLPEN

DTU Transport forsker og underviser i trafik og transportplanlægning. Institutet rådgiver myndighederne inden for infrastruktur, samfundsøkonomi, transportpolitik og trafiksikkerhed. DTU Transport samarbejder tillige med erhvervslivet om grøn logistik, behovsstyret kollektiv trafik, brugerbetaling og design af bæredygtige transportnetværk.

DTU Transport
Institut for Transport
Danmarks Tekniske Universitet

Bygningstorvet 116 Vest
2800 Kgs. Lyngby
Tlf. 45 25 65 00
Fax 45 93 65 33

www.transport.dtu.dk