



ACTIVITATS

TESIS

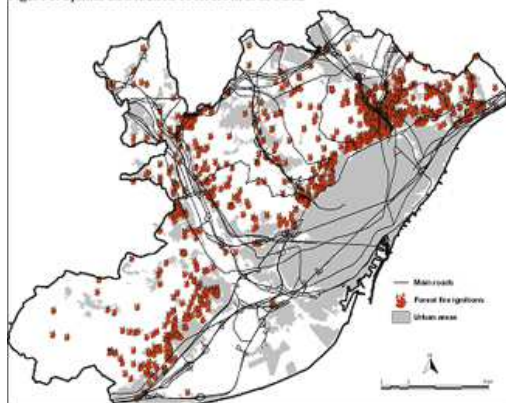
ENTREVISTES

AVENÇOS

A FONTS

MEDI AMBIENT I CONSERVACIÓ

Figure 5. Spatial distribution of forest fires in MAB

**A FONTS****Qualitat ambiental de les platges de Sitges durant la temporada de bany**

Utilitzant diversos indicadors ambientals com l'evolució de la línia de costa, els indicadors vegetals, la qualitat de la sorra i l'aigua i els residus presents a la platja, investigadors de la UAB han estudiat l'estat i evolució d'un important atractiu per visitants nacionals e internacionals, les platges de Sitges, que reben una pressió humana cada vegada més elevada.

[+]

A FONTS**La bioremediació pot ajudar en la descontaminació d'aqüífers i sòls (Premi Aposta UAB 2011)**

Caracteritzar els microorganismes que intervien en la bioremediació per la neteja de la contaminació per compostos halogenats d'aqüífers i sòls de tota Europa ha estat el objectiu del treball "Estudi de processos de dihaloeliminació en sediments marins i d'aigua dolça per a la seva aplicació en bioremediació" de Ernest Marco, guardonat amb un Premi Aposta 2011.

[+]

ENTREVISTES**Sixto Malato, expert en tecnologies per descontaminar aigua amb energia solar**

"La implantació d'aquestes tecnologies ha de venir de la mà del desenvolupament d'estratègies de gestió de l'aigua a mig i llarg termini"

[+]

A FONTS**Què cal fer amb el residu orgànic generat a diari?**

Investigadors de la UAB han estudiat quin és el tractament dels residus orgànics generats diàriament que menys gasos allibera a l'atmosfera, que menys lixiviat genera i que menys energia consumeix. A més de l'impacte ambiental, aquesta recerca vol establir quin tractament proporciona un compost de més qualitat.

[+]

11/2006 - Anàlisi del comportament dels incendis. Claus per prevenir-los

Els incendis han devastat àmplies zones de Catalunya en els últims anys, amb greus conseqüències per al medi ambient i per a l'economia de les àrees afectades. Algunes dades per fer-nos una idea: l'any 2005 es van produir 892 incendis en tota la comunitat autònoma, i en el que portem d'any ja n'hi ha hagut 618, segons xifres del Departament de Medi Ambient de la Generalitat. L'estudi del seu comportament i l'anàlisi de les dades obtingudes resulten fonamentals per reduir-los. Això és el que ha fet un grup d'investigadors de la UAB.

Referències

Article: "Spatial distribution of ignitions in Mediterranean perturban and rural areas: the case of Catalonia". Badia-Perpinyà, A. Pallarès-Barberà, M. (2006). *International Journal of Wildland Fire*, 2006, 15, 187196

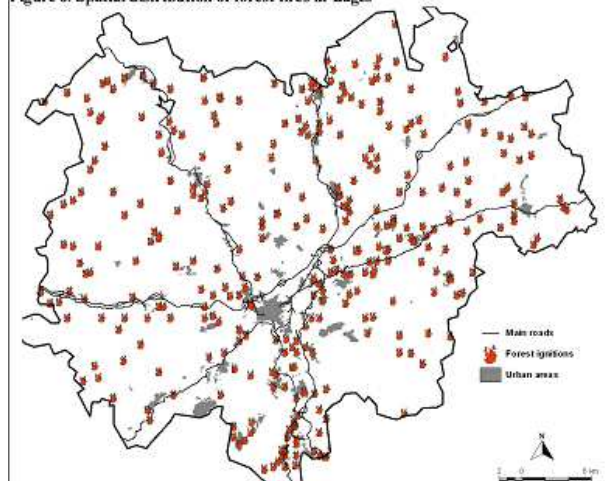
L'article pretén mostrar diferents tipus de comportament dels incendis en dos entorns molt propers, en els quals s'han identificat dos models d'ignició. Aquests entorns analitzats constitueixen dos prototipus de paisatges mediterranis diferents a Catalunya: el model d'incendis periurbans, que s'identifica amb l'Àrea Metropolitana de Barcelona (AMB) i el model d'incendis rurals, caracteritzat per la comarca del Bages. La comparació entre aquests dos àmbits es va portar a terme a partir de la compilació d'una bases de dades alfanumèrica i espacial sobre les ignicions que van tenir lloc tant a l'AMB com a la comarca del Bages durant el període 1987-1998. L'anàlisi de les dades ha permès caracteritzar i identificar els problemes que han d'afrontar l'AMB i la comarca del Bages i justifiquen, alhora, la periurbanitat en el primer cas i els trets més rurals en el segon. Aquests problemes es poden resumir en tres punts:

- L'ús que es fa del territori és diferent. L'AMB es caracteritza per un dens ús del territori que ha vertebrat l'espai i que afavoreix la proliferació de les ignicions en espais força localitzats. El Bages no té la mobilitat tan densa ni la fragmentació de l'AMB, i per tant és més difícil controlar les ignicions

- L'estructura del territori és diferent: L'AMB es caracteritza per una gran fragmentació i el Bages per una major continuïtat de les masses forestals

- Les actuacions de prevenció realitzades en tots dos àmbits són diferents. L'AMB disposa d'un potent dispositiu de prevenció, específic per l'àrea d'actuació del Patronat Metropolità a més de la seva participació en els plans de prevenció que afecten a tot el territori català. El Bages, en canvi, participa del sistema de prevenció general aplicat per tot el territori català.

Figure 6. Spatial distribution of forest fires in Bages



L'AMB sembla que té prou ben solucionada la prevenció de la propagació, ja que tot i la perillositat d'algunes de les masses de vegetació que la configuren, les estadístiques d'incendis dels darrers anys, demostren l'eficàcia en el control de les ignicions, ja que es tenen ben localitzades. De totes maneres, ha de lluitar encara per a reduir l'elevat nombre d'ignicions que afecten les zones d'interfase urbana-forestal. El Bages s'afronta a un problema molt més complex i que és general als boscos de la Mediterrània: l'increment de superfície forestal sense gestionar. No es pot lluitar directament contra determinats aspectes naturals que influeixen en el comportament dels incendis, però sí que podem intervenir en el territori per mitigar les greus conseqüències socials, econòmiques i ambientals.

A. Badia-Perpinyà, M. Pallarès-Barberà**Departament de Geografia
Universitat Autònoma de Barcelona**

Anna.Badia@uab.cat

Si tens propostes: premsa.ciencia@uab.es

E-mail per rebre el nostre butlletí

Enviar

© 2012 **Universitat Autònoma de Barcelona** - Tots els drets reservats

DL B.1187-2012 ISSN 2014-6388