

## Estimació de l'edat dels morts

11/2007 - **Antropologia**. L'estimació de l'edat de la mort del material esquelètic és un dels primers passos per a l'anàlisi de restes osteològiques humanes. Malgrat la seva importància, l'estimació d'edat adulta no està ben resolta; per aquesta raó recentment s'està explorant l'aplicació de nous models matemàtics i nous marcadors d'edat adulta. En aquest article s'explica un d'aquests nous mètodes ideats pels autors.



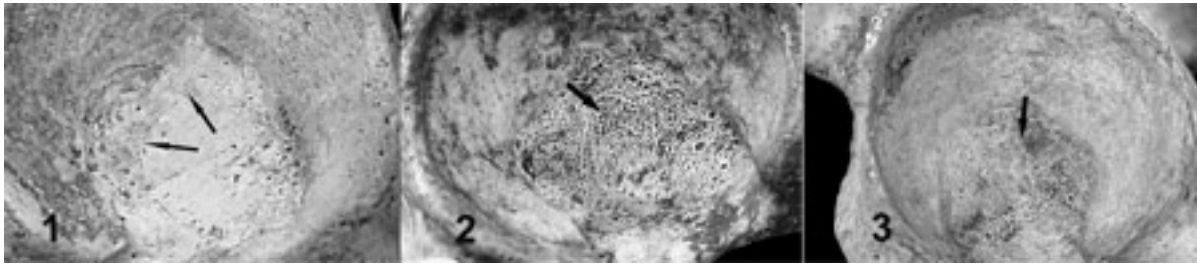
Els mètodes actuals per a datar a quina edat va morir una persona partint de les seves restes òssies poden ser millorats (Foto: flickr.com)

L'estimació de l'edat de les restes esquelètiques és un dels primers passos en qualsevol estudi Antropològic i Forense. Els mètodes actuals es basen en els canvis que es produeixen en l'os o en les dents en les diferents edats. En el cas dels subadults s'utilitza el creixement, la fusió de les epífisis i el desenvolupament dental. En el cas dels adults s'utilitza el desgast dental, la fusió de les sutures cranials i els canvis en l'extrem esternal de costelles i articulacions.

Malgrat que els mètodes d'estimació d'edat subadulta estan bastant ben resolts, es troben algunes dificultats en l'estimació de l'edat adulta. Aquestes radiquen principalment en que en els adults el creixement ja s'ha acabat i són: a) l'estimació de l'edat dels individus majors de 60 anys; b) la tendència a reflectir l'estructura d'edat de la població de referència; i c) que la majoria dels individus analitzats són classificats entre els 30 i 50 anys. A més a més, aquestes dificultats es veuen augmentades per la variabilitat del procés d'envelliment intra i inter-poblacional i per la poca informació que tenim de la influència d'algunes patologies en el procés d'envelliment.

La principal contribució del nostre treball és el disseny d'una nova metodologia basada en la regió acetabular de l'os coxal, la qual no havia estat mai valorada per aquests afers. Aquest mètode utilitza 7 variables que descriuen el canvis que tenen lloc amb l'edat en 4 regions anatòmiques de l'acetàbul (l'àrea adjacent a l'acetàbul, la vora acetabular, el límit de la fosa acetabular i la fosa acetabular) i un model matemàtic de probabilitat condicionada, el qual permet obtenir més objectivitat en les estimacions. Aquestes 7 variables es valoren independentment en cada espècimen, donant-nos una combinació determinada que ens proporciona un interval d'edat amb una probabilitat de certesa determinada.

Aquesta metodologia fou aplicada a 4 col·leccions esquelètiques documentades procedents d'Europa occidental: la col·lecció de la UAB, la col·lecció anglesa de St Bride i dues portugueses la de Lisboa i la de Coimbra. Els resultats indiquen la utilitat d'aquesta metodologia en la població mediterrània i anglosaxona. És d'especial rellevància la fiabilitat obtinguda i la seva utilitat en totes les edats. La fiabilitat obtinguda en els individus de més edat s'explica per el procés de maduració i envelliment de l'acetàbul.



Carme Rissech

Departament de Biologia Animal, de Biologia Vegetal i d'Ecologia

Universitat Autònoma de Barcelona

Estimation of age-at-death for adult males using the acetabulum, applied to four Western European populations" Rissech C, Estabrook GF, Cunha E i Malgosa A.. Journal of Forensic Anthropology, 52(4):774-779. 2007.