

ELS ANIMALS POLICIA



Deontologia i Veterinària Legal
Curs 2011 – 2012

Emili Barba Vidal
Natàlia Blay Magriñá
Laura Farrés Corell

Agraïments

Volem donar els nostres sincers agraïments a totes les persones que ens han contestat les enquestes, si no fos per elles gran part d'aquest treball no hauria estat possible. També volem donar les gràcies a la Roser Feliu Latorre, ensinistradora canina, que molt amablement ha col·laborat amb nosaltres permetent que li féssim una entrevista i compartint els seus coneixements i visió sobre la seva professió.

INDEX

Introducció	pàg. 4
Part Canina	pàg. 5
○ Història	pàg. 6
○ Ofici	pàg. 7
○ Característiques i races	pàg. 10
○ Ensinistrament i entrenaments	pàg. 17
○ Legislació	pàg. 18
Part Equina	pàg. 21
○ Història	pàg. 22
○ Característiques i races	pàg. 24
○ Ofici	pàg. 27
○ Ensinistrament i entrenaments	pàg. 29
○ Legislació	pàg. 31
Enquestes	pàg. 34
○ Full d'enquesta	pàg. 35
○ Resultats de l'enquesta	pàg. 37
○ Anàlisi dels resultats de l'enquesta	pàg. 39
○ Conclusions de l'enquesta	pàg. 43
Entrevista	pàg. 44
○ Conclusions de l'entrevista	pàg. 46
Treball d'investigació	pàg. 47
Conclusions	pàg. 54
Annexes	pàg. 56
○ Annex 1	pàg. 57
○ Annex 2	pàg. 63
○ Annex 3	pàg. 72

INTRODUCCIÓ

Alhora de plantejar-nos el tema per a aquest treball teníem clara una cosa; serà un treball que impliqui molta dedicació i per això hem de trobar un tema interessant, que ens motivi i que ens interessi conèixer. Tenint en compte aquestes tres premisses ens varem decidir a fer-lo sobre els animals policia, ja que tot i que des de sempre els hem tingut presents a la nostra vida, però mai havíem tingut l'oportunitat de conèixer quina és realment la seva feina ni totes les virtuts que hem intentat comprimir en les pàgines següents:

Perquè els tenim?

Costa molt ensinistrar un animal d'aquestes característiques?

Qui ho fa?

Són perillosos?

Hi ha algun tipus de legislació que els reguli?

Són unes quantes de les preguntes que immediatament ens van aparèixer al cap quan varem escollir fer aquest cas.

Així doncs en el treball que ara presentem intentarem contestar-les oferint una visió global sobre uns animals que reuneixen una sèrie d'habilitats privades a l'home, amb els quals hem pogut establir una relació de benefici mutu.

Malgrat això, arrel de la recerca desenvolupada al llarg del treball, els resultats de les enquestes i l'entrevista que varem fer a una ensinistradora canina hem ampliat una mica la nostra visió per a tractar un altre aspecte lligat a aquests animals, que són els animals potencialment perillosos que la gent ensinistra per a guarda i defensa. Com veureu a continuació, hem pogut destapar una manca de control i l'incompliment de la legislació per part d'un sector de la població, que amb la seva conducta posa greument en perill la salut pública. Esperem que amb el temps aquesta situació s'acabi regulant i que la nostra denúncia en aquest treball serveixi al lector per a fer-se càrrec de la greu situació.

Com segur que ja heu pogut apreciar, la primera de les nostres preguntes ja l'hem respòs al paràgraf anterior: mentre hi hagi gent que actua al marge de la legalitat, necessitarem policia per a combatre'ls. És dur, però els éssers humans som així.

Sense més divagacions us convidem a que consulteu les següents pàgines i haurem complert el nostre objectiu si apreneu alguna cosa nova ja que estarem donant a conèixer una feina molt important a la nostra societat com és la dels animals policia.

Per a facilitar la comprensió del treball cal deixar clar que quan ens referim a animals de guarda i defensa ens estem referint tant a cavalls de les unitats equines de la policia com a gossos d'unitats canines i seguretat privada, cadascú amb dins del seu context i amb les seves aptituds corresponents.

PART CANINA

HISTÒRIA

El gos (*Canis lupus familiaris*) és un mamífer carnívor domèstic de la família dels cànids, subespècie del llop (*Canis lupus*). La domesticació del gos possiblement va començar quan aquests es van començar a acostar a viure a prop de l'home perquè d'aquesta manera tenien una major disponibilitat d'aliment i millors condicions de vida. El fòssil més antic que s'ha trobat amb evidències de la domesticació del gos és de fa més de 31.000 anys. Poc a poc l'home va anar aprofitant les virtuts dels gossos per a la caça i la defensa del grup, i va anar creant les diferents races per a les diferents utilitats i característiques ambientals. El gos ha acompanyat sempre a l'home en el seu camí cap a la civilització, està provada la seva presència en totes les cultures del món i els tenien per caçar, fer de pastors, esport i companyia.

També podem trobar llegendes que parlen sobre l'existència de gossos que portaven petits barrils plens de brandy al voltant del coll, i anaven a buscar alpinistes perduts a les muntanyes de Suïssa.

Durant les Guerres Mundials, els gossos es van continuar utilitzant per la recerca i el rescat d'éssers humans. A la Primera Guerra Mundial, els francesos i els alemanys van entrenar gossos per trobar soldats ferits i per guiar els metges o infermers fins aquests. Els britànics usaven aquests animals per localitzar persones soterrades sota runes durant la Segona Guerra Mundial. En aquesta mateixa guerra, en la Guerra de Corea i en la Guerra del Vietnam, els americans van utilitzar gossos com a missatgers, sentinelles, com a tiradors de trineus i com a exploradors. Aquests últims indicaven la presència de l'enemic, fins i tot de submarinistes sota l'aigua, al controlador.

OFICI

Els **gossos policia** són aquells gossos inclosos dins d'una patrulla canina que tenen com a finalitat ajudar als cossos de seguretat o als serveis militars en la seva feina.

Es divideixen en diferents grups i especialitzacions segons la seva funció:

1. **Gossos d'intervenció:**
 - a. protecció, antidisturbis
 - b. recerca de delinqüents
 - c. rescat d'hostatges
 - d. guàrdia
2. **Gossos detectors:**
 - a. explosius
 - b. mines
 - c. estupefaents
 - d. tabac
 - e. animals exòtics
 - f. altres
3. **Gossos de salvament:**
 - a. esllavissades
 - b. edificis ensorrats
 - c. allaus
 - d. salvament aquàtic
 - e. rastreig
4. **Gossos de la policia científica:**
 - a. rodes de reconeixement
 - b. recerca de proves
 - c. recerca de cadàvers

Un mateix individu pot ser ensinistrat per fer més d'una funció o especialitat.

A continuació s'aprofundeixen alguns dels oficis més habituals dels gossos policia:

El gos detector d'estupefaents

La principal funció del gos és descobrir amagatalls amb droga, però el lloc d'intervenció pot variar (locals, vehicles, a l'aire lliure...). Moltes vegades, les condicions d'intervenció porten als guies dels gossos a encarar traficants que poden mostrar-se agressius en el moment de la detenció, per tant, la segona funció del gos consisteix en dominar, sota el control del seu guia, a tota persona que s'oposi a l'arrest.

L'objectiu de la formació d'un gos d'aquest estil és motivar l'animal amb olors que desprenen les diferents drogues i després amagar-les perquè desenvolupi el comportament de recerca. Durant el període de formació, el guia aprèn a reconèixer les diferents reaccions del gos (agitació de la cua, orelles dretes, bordar...) per després

poder interpretar millor les seves reaccions sobre el terreny. En general, el gos efectua el marcatge lladrant o rasant el terra.

Elecció dels gossos: el gos ideal ha de ser juganer, dinàmic, de mida mitjana i resistent. Les races més utilitzades per a la detecció d'estupefaents són el Labrador retriever, el pastor alemany, el golden i el cocker spaniel.

El gos detector d'explosius

El gos complementa els equips de seguretat de diferents punts estratègics: aeroports, estacions d'autobús, de trens, etc. La seva funció és controlar l'equipatge dels passatgers. La formació dels gossos i dels seus guies es molt semblant a la dels gossos que busquen estupefaents, només canvia l'objectiu a detectar.

No obstant, el gos efectua el marcatge de forma diferent, ja que tot sistema explosiu corre el risc d'activar-se amb el mínim moviment. El gos marca el lloc asseient-se (si l'explosiu està col·locat en un lloc elevat) o estirant-se (si l'explosiu es troba a nivell del terra o sota terra).

Elecció dels gossos: es tracta de gossos molt tranquils, amb força tendència a la curiositat, estables i físicament forts. Han de ser animals molt versàtils, ja que han estat ensinistrats per a la detecció d'explosius a qualsevol lloc. Els gossos Labradors són normalment els escollits per a aquestes funcions ja que tenen unes òptimes condicions com a rastrejadors.

El gos de salvament de víctimes enterrades sota runes

Les seves intervencions no es limiten als grans terratrèmols, tifons o erupcions volcàniques, sinó que també poden participar en el salvament en cas de enfonsament d'edificis, després d'incendis, o en enfonsaments d'obres en construcció o mines, en explosions degudes a escapaments de gas...

El gos té la capacitat de marcar de manera diferent les persones vives de les mortes, el què condiciona la rapidesa d'intervenció dels equips de salvament.

Després d'una fase de familiarització i educació bàsica, s'orienta el treball cap a la recerca pròpiament dita. Certes persones s'amaguen amb la joguina que constitueix la motivació del gos. Quan aquest troba la localització de les persones, ho marca lladrant o rasant el terra.

Elecció dels gossos: han de tenir un excel·lent olfacte, un caràcter tranquil i social, ser equilibrats i plens d'energia i motivació pel joc. Les races més utilitzades són el Pastor Belga i el Pastor Alemany.

El gos de salvament en esllavissades

L'utilització de gossos presenta un avantatge enorme: la seva velocitat d'execució, ja que el factor temps és essencial pel socorrisme a la muntanya.

L'entrenament es realitza de manera progressiva. Les dues dificultats que es troba el gos durant una intervenció (avançar en un terreny difícil i detectar persones desconegudes) s'ensenyen al mateix temps. Primer, el gos ha de trobar el seu amo que s'ha amagat davant seu, a poca distància. L'ensenyament continua i progressa fins que el gos sigui capaç de desplaçar-se en el terreny d'una esllavissada extensa i detectar una persona que no coneix.

Elecció dels gossos: predominen el Pastor Belga i el Pastor Alemany. Tenen una mida i un pes suficients per no cansar-se a la neu i la seva voluntat de treball és constant. Posseeixen un pelatge espès i curt o semi llarg que no reté la neu.

El gos de rastreig humanitari

Indica la direcció cap a la qual ha anat la persona, descobreix qualsevol objecte perdut al llarg del camí o als voltants i, finalment, troba a la persona desapareguda. L'indici que proporciona la olor de referència es pot presentar de varies maneres:

- Possibilitat de contar amb un objecte personal de la persona buscada
- Presumpció d'indicis a la zona en la que aparentment s'ha vist per últim

cop la persona.

El gos ha de començar el rastreig en totes les direccions amb la finalitat de trobar per si mateix el inici de pista.

Elecció dels gossos: A Estats Units es fa servir el Bloodhound, mentre que molts altres països han optat per altres races de pastors com el Pastor Alemany o el Pastor Belga.

El gos de guàrdia

Té l'objectiu de protegir les instal·lacions mitjançant els seus lladrucs o interceptant individus no autoritzats que intenten forçar el pas o penetrar en una zona d'accés prohibit, i pot utilitzar-se de maneres diferents:

- Lligat a un lloc fix amb una cadena de menys de 4 metres de llarg en un lloc estret de pas obligatori o per vigilar passadissos o les immediacions d'una entrada.
- Lligat amb un tròlei: el gos està lligat amb una corretja que es desplaça per un cable de fins a 25-30 metres de longitud fixat al terra
- Lliure en un recinte o a l'exterior d'una instal·lació rodejada per una cerca simple.

El gos d'assalt

S'utilitzen sobretot contra individus que pateixen una crisi furiosa i que s'hagin tancat a casa seva o individus que retenen hostatges. Així s'evita córrer el risc d'utilitzar armes de foc en presència d'altres persones.

El gos de manteniment de l'ordre públic

S'utilitzen per contenir gran quantitat de persones durant les manifestacions, processions, etc. Poden treballar amb o sense morrió.

El gos de salvament aquàtic

El gos serveix principalment per efectuar el remolc una vegada ja s'ha controlat la víctima.

Elecció dels gossos: per aquest tipus d'activitat es necessiten gossos que no tinguin por de l'aigua, d'una talla suficient per poder encarregar-se de remolcs pesats i poc sensibles o insensibles al fred i a la humitat. El Labrador Retriever no és suficientment eficaç per distàncies llargues o càrregues pesades. En canvi, el Terranova ofereix més garanties en el salvament aquàtic.

CARACTERÍSTIQUES I RACES

Característiques

Els gossos són una espècies molt poc uniforme, la seva mida, forma i pelatge varia molt depenent de la raça. Té una oïda i un olfacte molt desenvolupats, sent aquest últim el seu principal òrgan sensorial. Les races petites poden arribar a viure prop de 20 anys si estan ben cuidats, sent entre 8 i 15 anys la vida mitja d'aquest animal.

Les característiques dels gossos policia dependran de la feina a la qual seran destinats, sent essencial per a totes elles una bona condició física i estabilitat mental en tot tipus d'ambients. Això és necessari perquè aquests gossos estan sotmesos a moltes hores d'intens entrenament per poder assolir els requisits esperats.

Els gossos d'intervenció han de ser atlètics i ser bons gossos guardians, ràpids, equilibrats i intel·ligents.

Els gossos detectors han de tenir molt bon olfacte, tenir bon instint de caça, ser actius i estar motivats per treballar. Pel que fa als gossos detectors d'estupefaents, en certes ocasions es poden trobar en situacions complicades i amb persones que puguin oferir resistència a un arrest policial, pel que en aquests gossos també es demanen característiques de guàrdia, però mantenint-se sempre sota control del guia.

Els gossos de rescat han de ser mansos, dòcils, obedients, sociables i valents, han de poder adaptar-se a diferents ambients i condicions meteorològiques.

Races

Dins dels gossos policia es treballa amb diferents races, les més habituals són el pastor alemany (línies de treball) i el pastor belga Malinois; però la llista de races de gossos policia és molt extensa.

Pastor alemany (línies de treball)

Gos gran d'entre 60 i 65 cm en mascles i 55 i 60 en les femelles, pesant entre 35 i 40 kg. Té el cap ample, narius negres, orelles dretes acabades en punta, cos musculós i cua colzada. De color negre-bru.

Aquesta és una raça originària d'Alemanya, resultat del creuament d'altres races antigues de pastors actualment extingides donant l'antic pastor alemany amb l'esquena paral·lela al terra (a finals del segle XIX) i posteriorment es va aconseguir l'actual pastor alemany (cap a l'any 1920-1930). Al principi s'utilitzava com a gos pastor, però amb el temps ha anat ampliant el seu ventall de possibilitats fins a convertir-se en la raça més polivalent, podent realitzar feines com a gos d'intervenció,

antidroga, antiexplosius, de recerca i rescat, rastreig, gos pigall i gos de teràpia, a més de ser un excel·lent animal de companyia.

És considerat un dels millors gossos de guàrdia i protecció, pel que se li atribueix certa perillositat, tot i que mai ataquen sense motiu. Una bona socialització quan són petits millora el seu caràcter.



És molt resistent a temperatures extremes, té una gran capacitat d'adaptar-se a situacions adverses, és segur, equilibrat, de reacció ràpida, amb bon olfacte i memòria; tot això és el que li confereix aquesta polivalència.

Cal destacar la seva importància com a gos d'exposició, tot i que les línies de bellesa, degut a la seva fragilitat, no són aptes per a l'exercici intens que requereix l'entrenament dels gossos policia, en el seu lloc s'utilitzen les línies de treball.

Actualment, se l'utilitza per realitzar **qualsevol funció com a gos policia**.

Pastor belga Malinois



Té una grandària d'entre 58 i 62 cm amb un pes mig de 28 kg. Té el cap ample, orelles dretes, cos musculós i amb el pèl curt de color bru rogenc.

Originari de la ciutat belga de Malinas, el primer dels quatre pastors belgues que hi ha a l'actualitat (Groenendael, Laekenois, Malinois i Tervueren) originat a finals del segle XIX. Inicialment s'utilitzava com a gos pastor, però ha demostrat una gran habilitat com a gos policia. Actualment està agafant molta importància com a gos policia, substituint al Pastor alemany gràcies a la seva capacitat atlètica i a la seva estricta selecció orientada més cap a l'esport que a la bellesa.

És molt actiu (pel que no és tan bon animal de companyia, sobretot en famílies amb nens petits), intel·ligent, independent, obedient, poc exigent, el que fa que sigui una raça molt fàcil d'ensinistrar. El seu olfacte és excel·lent. Els seus marcats instints territorials i de protecció fan que la seva socialització de petit sigui important per evitar problemes d'agressivitat.

❖ Actualment, se l'utilitza per realitzar **qualsevol funció com a gos policia**.

Rottweiler

Té una altura de 60 a 68 cm i un pes de 50 kg. El crani és ample, el front una mica arquejat, les orelles triangulars i caigudes i la cua amputada. El pèl és curt, dur i espès de color negre amb taques caobes.

Aquesta raça és originària d'Alemanya. Prové del creuament dels gossos nadius de Rottweil dut a terme pels carnissers a l'època dels romans, d'aquí rep el nom de gos carnisser. Antigament s'utilitzaven per conduir el ramat i protegir a les persones. Se'l considera gos guardià i gos policia, i la seva selecció ha anat orientada cap a aquest àmbit. És un gos compacte, robust i amb el cap molt ample, això el converteix en un gos imponent tot i que té un caràcter calmat, amistós i fidel, segur, intuïtiu, treballador, obediènt, àgil i resistent, és un bon gos de companyia si està ben socialitzat.



- ❖ Actualment, les seves funcions principals com a gos policia són: **gos d'intervenció**.

Bòxer

Els mascles fan entre 57 i 63 cm i les femelles entre 52 i 59, tenen un pes mig entre 25 i 30 kg. El crani és arquejat, l'stop marcat amb depressió frontal, la trufa fosca i ample, la mandíbula inferior sobrepasa la superior, les orelles són retallades, d' inserció alta i dretes, i la cua amputada. Tenen el pèl curt i de color lleonat o tigrat.

Es coneixen poc els seus orígens, se sap que prové d'Alemanya i es creu que és el resultat del creuament entre Bullenbeisser i bulldog. Inicialment era utilitzat per caçar porc senglars i altres animals grans, cap al segle XIX se'l va destinar a conduir ramats de vaques i controlar als toros.

El seu caràcter, fidelitat, el seu poc manteniment i la seva protecció envers els nens el converteix en una mascota excel·lent, és un gos segur i equilibrat. També és molt bon gos policia per les seves qualitats com a guardià, la seva valentia, agilitat, intel·ligència, facilitat d'ensinistrar i perquè sempre està alerta i actiu.



- ❖ Actualment, les seves funcions principals com a gos policia són: **gos d'intervenció**.

Pastor holandès

Tal i com indica el seu nom, aquesta raça es va originar a Holanda. La seva similitud amb el pastor alemany i el pastor belga fa pensar que poden tenir ancestres comuns. Antigament se'l utilitzava per realitzar funcions de gos pastor, i actualment es dedica a principalment a funcions de gos policia, guàrdia, pastor i gos de seguretat.

Són gossos afectuosos, obediets, equilibrats i fidels a la seva família, el que el converteix en un bon animal de companyia si està ben socialitzat i gaudeix d'exercici físic. També són gossos intel·ligents, fàcil d'entrenar, aprenen ràpidament, actius, sempre estan alerta i són molt resistents; molt bons com a gossos guardians o gossos policia.



- ❖ Actualment, les seves funcions principals com a gos policia són: **gos d'intervenció i detecció.**

Labrador Retriever

Entre 51 i 64 cm i 23-30 kg. Té el crani ample, l'stop marcat, el musell ample, les orelles no molt llargues i caigudes i la cua horitzontal. Pot ser de color or/crema, marró o negre.

Té l'origen a Terranova (Canadà), principalment s'utilitzava com a gos de caça i cobrador. Actualment tot i ser una mascota molt comú no ha perdut les seves arrels i encara du a

terme funcions de caça de faisans, ànecs i altres aus salvatges.

És un gos energètic, complaent i afectuós amb la seva gent, obediets, té molta memòria i és fàcil d'ensinistrar, sent un perfecte animal de companyia i fiable en les tasques de gos policia. Per les seves característiques no se'l destina a treballs que requereixin defensa i atac.

- ❖ Actualment, les seves funcions principals com a gos policia són: **gos detector.**

Dòberman Pinscher

Gos gran d'entre 62-70 cm d'altura en mascles i 68-65 en femelles, amb un pes de 30-40 kg. Té el cap allargat i estret, el crani pla, les orelles retallades, dretes i petites i la cua amputada. El pèl és curt, negre, marró fosc o blau.



Originaria d'Alemanya, porta el nom del seu primer criador conegut Karl Friedrich Louis Dobermann que va començar a fer els primers creuaments

per aconseguir aquesta raça cap als 1880 buscant un bon gos guardià. Va creuar avantpassats del Pastor alemany, el Pinscher i el Rottweiler i altres gossos que no eren de raça però reunien qualitats interessants. Se l'utilitzava principalment com a gos guardià, però també era d'utilitat per a la caça.

És un gos valent, afectuós, decidit, energètic, impulsiu i que sempre i quan rebí una bona socialització i ensenyament es mostra estable i sociable. És molt dependent de la família i afectuós amb els nens, i com ja hem comentat és un gos idoni com a animal de companyia si està correctament socialitzat. Per les seves característiques és molt bon guàrdia i gos policia.

- ❖ Actualment, les seves funcions principals com a gos policia són: **gos d'intervenció**.

Schnauzer gegant

Amb una altura de 65-70 cm i un pes de 35 kg. El cap potent i allargat, orelles retallades inserció alta i dretes, cua amputada i pèl dur i negre.

Una de les tres varietats de la raça Schnauzer (miniatura, estàndars i gegant), que es va originar a Alemanya entre els segles XV i XVI. Va estar a punt d'extingir-se durant la Segona Guerra Mundial, ja que els soldats alemanys els utilitzaven per lluitar; eren tan fidels que morien juntament amb els seus amos al combat.

És un gos impetuós però equilibrat, energètic, valent, intel·ligent i fàcil d'ensinistrar, cosa que el converteix en un



molt bon guardià i gos policia, ja que cal destacar la seva capacitat i voluntat de rastreig. També és un bon animal de companyia per el seu bon caràcter que es manifesta en el seu desig de jugar i en la delicadesa amb la que tracta als nens si rep una correcta socialització, també molt important per a que tingui una bona relació amb altres gossos, ja que tendeixen a ser dominants.

- ❖ Actualment, les seves funcions principals com a gos policia són: **gos d'intervenció, detecció i salvament.**

Beagle

Tot i que aquesta és una raça molt antiga, el desenvolupament modern de la raça va començar cap al 1830 al Regne Unit, fruit del creuament entre gossos de raça harrier i altres rastrejadors anglesos. Per la seva mida, la gran capacitat olfactiva i la seva disposició per treballar, s'utilitzava per a la caça de llebres i faisans.

Per aquestes característiques esmentades, per la seva facilitat per ser entrenat i pel seu instint de rastreig se'l considera un molt bon gos detector. Són animals tranquils, bones mascotes, de talla petita, intel·ligents i no tenen problemes de salut congènits, per la qual cosa també se'ls utilitza com a subjecte d'experimentació *in vivo*.



- ❖ Actualment, les seves funcions principals com a gos policia són: **gos detector i policia científica.**

Cocker spaniel

Originari d'Anglaterra tot i que els seus avantpassats eren espanyols, d'aquí que rebí aquest nom. Se l'utilitzava com a gos de caça en pantans. Posteriorment va agafar molta força com a animal de companyia, i encara ara és una raça molt important en aquest aspecte, gràcies al seu caràcter, simpatia i dependència de la família.

És un gos esportiu, fort, ben equilibrat, bon guardià, àgil, obedient, amb bon olfacte i instint de caça, això el converteix en un bon gos detector.

- ❖ Actualment, les seves funcions principals com a gos policia són: **gos detector.**



Bloodhound

És un gos amb una grandària de 60-67 cm i un pes de 40-48 kg. Té un cap potent, replegaments de pell, llavis penjants, trufa negra, orelles llargues i inserció baixa i caigudes, cos massís i pèl curt i dur, negre i foc o vermell i foc.

Originari de Bèlgica, concretament de la regió d'Ardenes, tradicionalment s'ha atribuït el seu origen al monjos del monestir de Sant Huberto (en castellà se'l coneix també com a "Perro de San Huberto") resultat del creuament entre els gossos de caça que aquí s'utilitzaven. Utilitzat antigament per a la caça, com ja hem dit anteriorment, i per buscar esclaus fugitius (a Estats Units).



És un gran caçador, pacient, gentil, responsable, amb un olfacte excepcional i molt bon rastrejador, convertint-se en un perfecte gos policia, tot i que pot costar una mica a l'hora d'ensinistrar-lo perquè pot tendir a seguir les seves pròpies decisions en comptes de les del guia.

- ❖ Actualment, les seves funcions principals com a gos policia són: **salvament i policia científica.**

ENSINISTRAMENT I ENTRENAMENTS

Per a que un gos pugui arribar a ser gos policia, ha de passar una sèrie de proves. Entre els requisits s'exigeixen proves tècniques d'aptitud, estètica i una excel·lent formació muscular i esquelètica. Després hauran de passar un període de prova a l'escola d'ensinistrament, que té la duració d'un mes. Aquells gossos que superin aquest període de prova ingressaran al centre on hauran de passar cinc mesos d'intensa preparació. Se'ls impartirà la instrucció per detectar explosius, estupefaents i rescat de persones desaparegudes. Un cop passada aquesta fase podran anar amb els seus guies a realitzar la seva feina durant uns 8 anys. Després podran tornar a l'escola d'ensinistrament o ser adoptats pels seus guies.

Durant la seva vida de servei segueixen entrenaments estrictes orientats a la seva funció, com detecció de drogues, explosius o rescat de persones. Es fa de manera que el gos ho vegi com un joc i es premia sempre el seu encert amb la finalitat que segueixin realitzant la seva tasca en busca de la seva recompensa i evitar d'aquesta manera que s'acomodin i deixin de ser efectius.

Schutzhund

L'Schutzhund és un esport que té com a finalitat avaluar el caràcter i l'utilitat d'un gos per al treball, així com la seva relació amb el seu conductor. Inicialment tenia com a objectiu preservar les característiques i capacitats del Pastor alemany, però actualment hi participen tota mena de races de treball. En les proves s'avaluen certes capacitats i característiques com força, resistència, agilitat, habilitat per percebre olors, alegria al treballar, confiança, docilitat, obediència, devoció al treball i al conductor, capacitat d'entrenament, rapidesa per comprendre les ordres, duresa i seguretat.

LEGISLACIÓ

Els gossos són animals protegits per la llei com tots els animals de companyia. S'atorga una gran responsabilitat a la persona que l'adquireix com a animal de companyia, sent sancionat el seu abandonament o qualsevol agressió. Es pot arribar a una pena de presó d'entre tres mesos fins a un any, i inhabilitació especial d'un a tres anys per a l'exercici de la professió, ofici o comerç que tingui relació amb animals a aquelles persones que maltractin de forma injustificada a animals domèstics provocant lesions físiques o la mort d'aquests (*codi penal: títol XVI capítol IV article 337*).

Actualment no existeix cap llei que reguli la feina dels gossos policia com a tal, es segueixen les lleis de protecció animal i les de tenença de gossos considerats potencialment perillosos.

Llei de la C.A. de Catalunya 22/2003, de 4 de juliol, de protecció dels animals (annex 1).

Els gossos policia, com a animals domèstics, estan protegits per aquesta llei que té com a objectiu establir les normes generals per a la protecció i benestar dels animals que es troben de forma permanent o temporal a Catalunya, mitjançant una sèrie d'obligacions i prohibicions per als propietaris o posseïdors dels animals.

La llei està estructurada en diferents capítols i articles com es mostra a continuació.

TÍTULO I. DISPOSICIONES GENERALES Y NORMAS GENERALES DE PROTECCIÓN DE LOS ANIMALES.

CAPÍTULO I. DISPOSICIONES GENERALES.

Artículo 1. Objeto.

Artículo 2. Finalidad y principios.

Artículo 3. Definiciones.

CAPÍTULO II. NORMAS GENERALES DE PROTECCIÓN DE LOS ANIMALES.

Artículo 4. Obligaciones de las personas propietarias y poseedoras de animales.

Artículo 5. Prohibiciones.

Artículo 6. Prohibición de peleas de animales y demás actividades.

Artículo 7. Certámenes.

Artículo 8. Traslado de animales.

Artículo 9. Control de poblaciones de animales.

Artículo 10. Filmación de escenas ficticias de crueldad.

Artículo 11. Sacrificio y esterilización de animales.

Artículo 12. Responsabilidad de las personas poseedoras de animales.

LEY 50/1999, de 23 de diciembre, sobre el Régimen Jurídico de la Tenencia de Animales Potencialmente Peligrosos (annex 2).

Aquesta llei eximeix del seu compliment als animals dels cossos de seguretat, forces armades, cossos de policia i empreses de seguretat amb autorització oficial; com podem observar a l'apartat segon de l'article 1 del primer capítol:

CAPÍTULO I

Disposiciones generales

Artículo 1. Objeto.

1. La presente Ley tiene por objeto establecer la normativa aplicable a la tenencia de animales potencialmente peligrosos para hacerla compatible con la seguridad de personas y bienes y de otros animales.

2. La presente Ley no será de aplicación a los perros y animales pertenecientes a las Fuerzas Armadas, Fuerzas y Cuerpos de Seguridad del Estado, Cuerpos de Policía de las Comunidades Autónomas, Policía Local y empresas de seguridad con autorización oficial.

3. La presente Ley se aplicará sin perjuicio de lo establecido en la legislación vigente en materia de especies protegidas.

Llei de la C.A. de Catalunya 10/1999, de 30 de juliol, sobre tinença de gossos considerats potencialment perillosos (annex 3).

Aquesta llei, a diferència de l'equivalent a l'estat espanyol, no eximeix als gossos policia, i per tant hauran de seguir aquesta normativa com especifica l'article 1 d'aquesta llei.

Artículo 1. Definición.

Tienen la consideración de perros potencialmente peligrosos, y les es de aplicación la presente Ley, aquellos que presenten una o más de las siguientes circunstancias:

- a. Perros que han tenido episodios de agresiones a personas u otros perros.
- b. Perros que han sido adiestrados para el ataque y la defensa.**
- c. **Perros que pertenecen a una de las siguientes razas o a sus cruces:** Bullmastiff, **dobermann**, dogo argentino, dogo de Burdeos, fila brasileiro, mastín napolitano, pit bull, de presa canario, **rottweiler**, staffordshire y tosa japonés.

Per tant, els gossos policia hauran de seguir les respectives normes de seguretat i incloure'ls dins del registre com s'especifica a l'article 2 i 3 respectivament.

Artículo 2. Medidas de seguridad.

1. En las vías públicas, en las partes comunes de los inmuebles colectivos, en los transportes públicos y en los lugares y espacios de uso público en general, los perros a que se hace referencia en el artículo 1 deben ir **atados y provistos del correspondiente bozal**, y en ningún caso pueden ser conducidos por menores de dieciséis años.

2. Las **instalaciones** que alberguen a los perros potencialmente peligrosos deben tener las siguientes características, a fin de evitar que los animales salgan de la misma y cometan daños a terceros:

- a. Las paredes y vallas deben ser suficientemente altas y consistentes y deben estar fijadas a fin de soportar el peso y la presión del animal
- b. Las puertas de las instalaciones deben ser tan resistentes y efectivas como el resto del contorno y deben diseñarse para evitar que los animales puedan desencajar o abrir ellos mismos los mecanismos de seguridad.
- c. El recinto debe estar convenientemente señalizado con la advertencia de que hay un perro de este tipo.

Artículo 3. Registros.

1. Cuando se trate de los perros a que se hace referencia en el artículo 1, en el Registro censal del Ayuntamiento que corresponda deben especificarse la raza y demás circunstancias que sean determinantes de la posible peligrosidad de estos perros.

2. En la base de datos de identificación de animales de compañía del Registro censal de los Ayuntamientos, deben incluirse un apartado específico para los perros potencialmente peligrosos.

3. No pueden adquirir perros considerados potencialmente peligrosos las personas menores de edad y las que hayan sido privadas judicialmente o gubernativamente de la tenencia de dichos animales.

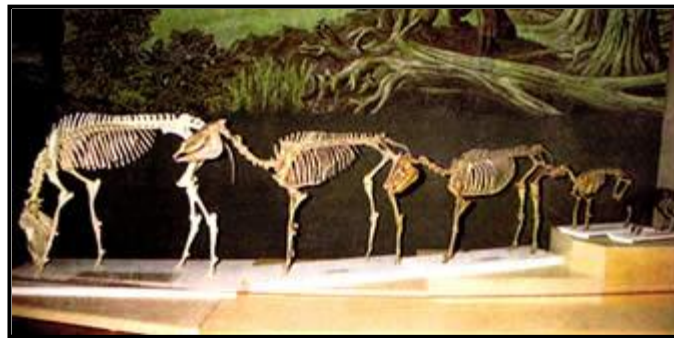
4. Como condición indispensable para la tenencia y la posterior inclusión en el registro a que hace referencia el apartado 1, los propietarios de perros potencialmente peligrosos han de contratar una póliza de seguros de responsabilidad civil derivada de los daños que pueda ocasionar el perro con un mínimo de 150.253,03 euros por siniestro. En la póliza contratada debe constar el número de identificación del perro. La Generalidad puede actualizar anualmente este límite, mediante la ley de presupuestos.

PART EQUINA

HISTÒRIA

El cavall pertany a l'ordre Peridàctilus, subordre Hipodeos, família dels èquids, gènere *Equus* i espècie *Equus caballus*.

Els primers èquids que van existir tenien quatre dits a cada extremitat anterior i tres a les posteriors. Com a resultat de l'evolució, per una adaptació progressiva a la carrera, el número de dits que reposen al sòl ha anat disminuint al llarg de les diferents edats. De tres dits, es va passar a dos, i finalment, a 1 sol dit característica actual del cavall modern.



Segons troballes a les muntanyes rocoses dels Estats Units, l'origen del cavall amb un sol dit es remunta fa més de 50 milions d'anys a aquest territori. El seu ancestre s'anomenava *Eohippus* era de la mida d'un gos mitjà i posseïa varis dits a cada peu.

Es creu que el cavall procedia d'Amèrica del nord, des de on va emigrar cap a Amèrica del sud i Àsia (quan aquests continents estaven units per un istme). Després va arribar a Europa i finalment a Àfrica. Així doncs, el cavall va emigrar d'Amèrica cap a Àsia i l'home a la inversa.

Durant l'edat de pedra, les tribus van caçar aquest animal a Amèrica fins a portar-lo a l'extinció en aquest territori. Posteriorment, l'home va domesticar el cavall i més tard, a principis del segle XVI, els conquistadors espanyols van tornar a introduir el cavall al continent Americà. L'home, des de que va domesticar el cavall, ha utilitzat la seva força i velocitat per canviar la seva forma de vida.

Fins l'Edat de Bronze, el cavall només s'havia utilitzat com a font d'aliment. Així doncs, els humans van començar a domesticar aquest animal vers el 4000 a.C i es creu que la seva domesticació ja era extesa al 3000 a.C. Des del moment de la seva domesticació, se'l va usar primerament com a medi de transport d'objectes i persones. El lloc on es va domesticar no se sap del cert, hi ha autors que creuen que la domesticació del cavall es va dur a terme a Àsia. Tot i que hi ha pintures prehistòriques que mostren cavalls domesticats portats del ramal per dones, no va ser fins al 440 A.C quan l'autor d'Atenes Jenofonte va escriure un llibre titulat "Arte Ecuestre". Aquest llibre tractava del cavall, del genet i de la cavalleria a la guerra. També s'han trobat proves arqueològiques de l'ús del cavall en la guerra del 4000 – 3000 a.C.

La cavalleria era el cos militar que predominava en els exèrcits perses i grecs. En aquesta era trobem el primer cavall famós de la història: Bucéfalo, el cavall d'Alejandro Magno, caçat i domat per ell. A llocs d'aquest cavall Alejandro Magno va aconseguir conquistar una gran part de territoris del mediterrani, el mar Negre i el Golf Pèrsic, arribant des de Grècia fins la Índia muntat en el seu cavall.

A més, ja existien esports com el Polo, les carreres de cavalls en carro (amb 2 o 4 cavalls) típiques dels romans i alhora s'usaven per treballar els camps. Situant-nos a l'Edat Mitjana, trobem la figura del cavaller. Aquests eren nobles o grans senyors que eren ensenyats a "l'escola de cavallers" per aprendre aquest art. En principi s'entrenaven per anar a la guerra, però al llarg dels anys les Justes (batalles entre cavallers) han anat quedant més com un esport hípic. Des del moment en què l'home va domesticar el cavall, els ha anat seleccionant pels seus interessos i així han anat sorgint les diferents races. Així, a l'Edat Mitjana es van començar a usar races pesades per arrossegar coses pesades en la guerra.



De mica en mica, es va anar substituint en la guerra per cotxes, avions, tancs i altres màquines més potents. També, la industrialització i l'arribada dels tractors ha fet que el cens d'èquids disminueixi considerablement. Així, avui en dia només trobem regions poc desenvolupades on es continui usant aquests animals per desplaçar-se o per treballar la terra. Als territoris més desenvolupats, s'usen per competicions hípiques, però oci o per servei militar (molt limitat). Els cavalls pertanyents al servei militar o a la policia són doncs un remanent dels cavalls usats en la guerra fa cents d'anys.

CARACTERÍSTIQUES I RACES

El cavall és un mamífer herbívor, que es caracteritza per la seva força, noblesa, energia i valor. Es considera un animal lleuger i de gran rapidesa. L'esperança de vida d'un cavall varia entre els 25 i 30 anys.

Dins d'aquesta espècie hi trobem diferents tipus d'èquids. Així, tenim els ponis (tenen una alçada a la creu inferior a 1,50m), els cavalls pesats o de sang freda (de temperament molt tranquil) i els cavalls lleugers o de sang calenta (més nerviosos).

Aquests animals s'han utilitzat al llarg de molts anys com a mitjà de transport, per treballar el camp, per anar a la guerra... i actualment, com un esportista o quasi com un animal de companyia. Però ara ens centrarem en una de les seves tasques actuals més desconegudes: el *cavall policia*. Els èquids escollits per realitzar aquest treball han de ser intel·ligents, forts, valents, ràpids i sobretot de ment tranquil·la i equilibrada. Per això hi ha determinats animals que no són convenients per fer aquesta feina. Per exemple, els cavalls pesats o de sang freda, tot i que gaudeixen d'una força extraordinària, la seva rapidesa és escassa. De la mateixa manera no s'usen animals com el Pura Sang Anglès o el Pura Sang Àrab, degut al seu caràcter nerviós i complicat. Els cavalls policia han de gaudir d'una condició corporal i mental excel·lent, ja que es veuen obligats a enfrontar-se amb situacions molt diverses en el seu dia a dia. Al nostre país, la majoria d'unitats muntades usen cavalls pertanyents a les següents races:

Pura Raça Espanyol (PRE)

Té el seu origen al sud de la Península Ibèrica, pel que també se'l anomena cavall andalús. Històricament, ha estat admirat per les seves virtuts com a cavall dels reis, ja que destaca pels seus elevats i majestuosos moviments, extraordinària bellesa, elegància i noblesa. En l'actualitat se'l coneix per les seves aptituds per la doma clàssica, l'alta escola, el tir lleuger i com a cavall de passeig. Són cavalls molt equilibrats i de fàcil aprenentatge.



La seva alçada a la creu oscil·la entre el 155-165 cm.

Té un cap de longitud mitja, amb el perfil frontó-nasal recte o lleugerament convex. Tenen un coll potent i ben inserit en el cap i el tronc, amb el cantell superior suaument arquejat i la part inferior còncava. El coll està provist d'una llarga i espessa crin. Aquests cavalls posseeixen un pit ample i fort. El dors ha de ser flexible, més aviat curt, ample i amb una inserció de la cua baixa. La cua, igual que la crin ha d'estar provista d'abundants pèls llargs i ondulats. El color de capa predominant és el tord, tot i que també s'accepten altres capes com el castany, alatzà, negre...

Hispano – àrab

Com el seu nom indica, es tracta d'un creuament entre un cavall PRE i un cavall Pura raça àrab. L'aparició d'aquesta raça, es centra principalment al sud d'Espanya, degut a la penetració en el territori de cavalls àrabs quan els musulmans van ocupar la península. Mitjançant aquets encreuament es pretenia aconseguir un cavall amb el



millor de les dues races. Avui en dia, la raça hispano-àrab hereta del cavall àrab la seva resistència, equilibri i aptituds atlètiques, i del cavall espanyol, la seva força i intel·ligència. L'hispano-àrab és un cavall tot terreny preparat per quasi qualsevol activitat. Són animals amb bona musculatura, estructura esvelta, molt dòcils i de moviment àgils. Són de temperament actiu, dòcils, resistents i molt adequats per la pràctica de diferents disciplines esportives.

Pura Sang Lusitano (PSL)

Cavall d'origen portuguès, molt semblant al cavall espanyol, però més refinat. Tenen un cap ben proporcionat, de llargada mitja i estret, amb un perfil lleugerament convex. Tenen unes orelles petites i corbades cap a l'interior. El coll és bastant gruixut (tot i



que no tant com el del PRE) i corbat. Té un dors curt i fort, amb una gropa molt rodona. La cua té una inserció bastant baixa. És un cavall amb gran voluntat, molt simpàtic, noble i generós. És una raça tranquil·la, distingida per la seva intel·ligència. Les capes predominants són l'alatzà, el castanya i el tord. Són cavalls que estan destinats a la pràctica de la doma clàssica i torejar.

A part d'aquestes tres races principals, la policia muntada d'Espanya, a vegades també utilitza animals creuats de pura raça espanyol, de pura raça àrab o pura sangs anglesos, tot i que són poc freqüents.

En altres països o regions, podem trobar altres races, alguns exemples són:

- El Sella Francès a França.
- Cavalls més esportius com el Hannoveriano, KWPN entre d'altres, per la policia muntada de Londres o la Real Policia del Canadà.



Garde republicaine montée



Royal Canadian mounted police

OFICI

Com ja s'ha comentat anteriorment, els cavalls avui en dia es poden dedicar a una gran varietat de disciplines: doma clàssica, salt d'obstacles, concurs complet, raid, carreres... A l'actualitat també podem trobar cavalls com a integrants del cos de policia, tot i que és una funció molt desconeguda. En canvi, temps enrere era freqüent trobar aquests animals controlant l'ordre públic de les ciutats.

L'origen d'aquest ofici el trobem a la *Unidad de caballería*. Aquesta unitat (situada a Madrid) és una de les més antigues, tot i que durant la seva existència ha patit diversos canvis, reorganitzacions i fins i tot va arribar a desaparèixer. Això explica perquè avui en dia és un tema bastant desconegut. Es va instaurar per primer cop l'1 de setembre de 1825 mitjançant una Real Ordre, i en aquell moment contava amb uns 400 agents. El 1986 va entrar a formar part del Cos nacional de Policia, tal i com es coneix avui en dia. A partir d'aquesta unitat, van sorgir les unitats muntades a la resta de ciutats espanyoles.

A Espanya, només hi ha 4 ciutats que tinguin una unitat de policia que es dediqui a realitzar el seu servei juntament amb aquests èquids. Les ciutats espanyoles que gaudeixen avui en dia d'aquest servei són: Madrid, València, Sevilla i Barcelona. Madrid conta amb 3 dispositius, i la resta amb 1.

Cada ciutat disposa del seu recinte privat per l'entrenament i el manteniment dels seus respectius cavalls. Disposen de personal per dur a terme la neteja diària i l'alimentació dels cavalls, els policies són els encarregats de treballar els cavalls i a més, disposen d'un ferrador i d'un veterinari quan són necessaris.

Cada any, la Comissaria General de Seguretat Ciutadana, adquireix nous exemplars per les quatre unitats, segons les necessitats de cada unitat. Els èquids es compren a les quadres de l'exèrcit, i es prefereixen els èquids blanc o tords, ja que es distingeixen millor en la foscor.

Les principals tasques que ajuden a realitzar aquests animals són: la regulació del trànsit, la correcció d'infraccions, vigilància de parcs (en el cas de Barcelona s'encarreguen entre d'altres del parc de la Ciutadella, Collserola, Montjuïc), platges... A més, també realitzen tasques de protocol i representació, és a dir, acompanyament a personalitats, cavalcades i exhibicions en festes (Carrusel).

Normalment, s'usen en llocs de difícil accés pels vehicles a motor, com parcs, jardins, platges i aglomeracions de persones. Així, poden arribar on els cotxes no arriben i molt més ràpid que un agent caminant. A més, fan l'efecte d'uns 4 policies a peu i aquets disposen d'una major visualització de l'entorn i els ciutadans també els veuen més fàcilment.

Així, actualment a Catalunya la única ciutat on es pot observar a aquests animals en plena acció és a Barcelona. Aquesta ciutat disposa des de fa més de 150 anys de la seva pròpia **Unitat Muntada de la Guàrdia Urbana**.



Aquesta secció disposa de 39 cavalls, cadascun assignat a un policia que s'encarrega de netejar-lo i entrenar-lo diàriament, ja sigui a la pista o patrullant per la ciutat. D'aquesta manera, el que es vol aconseguir és crear un estret vincle entre genet i cavall, perquè alhora de realitzar les diferents tasques estiguin ben compenetrats.

ENSINISTRAMENT I ENTRENAMENTS

Quan el cavall arriba a les unitats de la policia, té entre 3 i 4 anys. En aquest punt, comença el seu entrenament. Primer rep una base de doma a la pista; la qual consisteix en què el cavall aprengui a suportar el pes del genet, a guanyar la confiança necessària i a entendre les ordres que aquest li demana. Després, un cop finalitzat aquest període cada cavall s'assigna a un genet i aquest és l'encarregat de continuar amb el seu entrenament, tant a la pista com a l'exterior. En aquesta segona fase s'ha d'acostumar a el cavall a estar envoltat per una gran massa de gent i no espantar-se, a aguantar una gran quantitat de soroll, com cotxes, tirs o petards. Un cop tant el cavall com el genet poden assumir qualsevol tipus de servei llavors ja se'ls pot dedicar a qualsevol tipus d'activitat per les ciutats.



Els entrenaments per tant, inclouen una gran varietat de exercicis que s'han de realitzar i aprendre abans que un cavall pugui sortir a patricular per la ciutat. Això comporta que des de que un cavall arriba a les instal·lacions de la policia fins que se'l considera del tot apte per realitzar qualsevol tasca, poden passar quasi 2 anys. Els treballs que es realitzen diàriament per acostumar els èquids inclouen treballs amb armes de foc reals, petits salts, gasos lacrimògens, sorolls, helicòpters... Ja que s'han d'habituar a tot el trànsit normal que hi ha en una ciutat.



Quan els cavalls estan de servei es poden trobar amb diferents situacions com escales, motos, petards, bicicletes, asporsors... que sovint no haurien estat capaços de superar sense un bon entrenament anterior.

Les funcions principals de les Unitats Muntades són:

- Crear dispositius de seguretat en concentracions multitudinàries com poden ser els actes esportius, polítics, manifestacions, actes socials i culturals
- Com a policia de proximitat i vigilància de parcs, platges i zones verdes.
- Participen en competicions i certàmens hípics.
- Fan patrulles en llocs amb una gran afluència turística.
- En alguns casos (sobretot a Madrid), van als poblats marginals i punts on existeix un gran tràfic de drogues.
- També actuen amb les Unitats d'Intervenció Policial, més conegudes com antdisturbis.

LEGISLACIÓ

- Butlletí oficial de la província de Barcelona. Aquest butlletí només fa referència als costos que tenen els diferents serveis que pot realitzar la Unitat Muntada de Barcelona.

- **BOE num 157 sábado 2 de julio de 2011.**

“Real Decreto 804/2011, de 10 de junio, por el que se regula la ordenación zootécnica, sanitaria y de bienestar animal de las explotaciones equinas y se establece el plan sanitario equino.”

Aquest Real Decret només parla de què són les explotacions per èquids i quins requisits han de complir per ser registrades i autoritzades com a tal. Com han de ser les construccions instal·lacions, on s’han de situar i què han de contenir.

- En el interior de las construcciones donde se alojen animales, la circulación del aire, el nivel de polvo, la temperatura, la humedad relativa del aire y la concentración de gases deben mantenerse dentro de los límites que no sean perjudiciales.
- No se limitará la libertad de movimientos propia de los animales de manera que se les cause sufrimiento o daños innecesarios, teniendo en cuenta la edad del animal y su estado fisiológico.
- Los animales deberán recibir una alimentación sana, que sea adecuada a su edad y especie y en suficiente cantidad con el fin de mantener su buen estado de salud y de satisfacer sus necesidades de nutrición. Todos los animales deberán tener acceso al agua, en cantidad y calidad suficiente.

Per tant, les Unitats policials que treballen amb cavalls han de disposar d’un nucli zoològic que els permeti poder tenir aquests animals. La llei també diu que s’ha de disposar d’un programa sanitari pels èquids.

El programa comprenderá como mínimo las siguientes actuaciones:

- 1.º Programa de prevención frente a las enfermedades infecciosas y parasitarias.
- 2.º Programa de conocimientos básicos en materia de bioseguridad y bienestar animal, adecuados para las personas al cuidado de los animales. Asimismo, en las paradas de sementales u otras explotaciones en que se lleve a cabo la reproducción animal con destino a animales de otras explotaciones, comprenderá también formación básica en dicha materia.
- 3.º Programa de limpieza, desinfección, desinsectación y desratización de las instalaciones, adecuados a cada tipo de explotación.

Així, els cavalls de la policia també estan obligats a seguir aquest pla sanitari que marca la llei, ja que no hi ha cap pla específic per cavalls que realitzen aquests tipus de serveis. Així com tampoc hi ha cap llei que reguli com han de ser les instal·lacions per

aquests animals de treball concretament i han de complir el que marca la llei per tots els èquids.

- **BOE num 211 martes 31 agosto de 2010.**

Real Decreto 933/2010, de 23 de julio, por el que se establecen los títulos de Técnico Deportivo en las disciplinas hípcas de salto, doma y concurso completo y Técnico Deportivo en las disciplinas hípcas de resistencia, orientación y turismo ecuestre, y se fijan sus enseñanzas mínimas y los requisitos de acceso.

Es troben reglamentades les diferents disciplines que es duen a terme amb cavalls però no hi ha cap referència específica pel que fa als cavalls de policia o de l'exèrcit.

- *LEY 32/2007, de 7 de noviembre, para el cuidado de los animales, en su explotación, transporte, experimentación y sacrificio.*

És la llei que regula el benestar de tots els animals, de manera que també engloba els cavalls policies, tot i que en aquesta llei tampoc hi ha cap apartat dedicat a aquests animals. Aquesta llei sanciona a les persones que no mantinguin els seus animals en unes condicions de benestar acceptables. De manera que queda prohibit maltractar-los, abandonar-los, no subministrar-s'hi una alimentació suficient, sotmetre'ls a treballs inadequats per les seves característiques o limitar-s'hi el moviment, entre d'altres.

Artículo 4. Obligaciones de las personas propietarias y poseedoras de animales.

1. Las personas propietarias y poseedoras de animales deben mantenerles en buenas condiciones higiénico-sanitarias de bienestar y seguridad, de acuerdo con las características de cada especie.
2. La persona poseedora de un animal debe darle la atención veterinaria básica para garantizar su salud.

Així doncs, pel que fa a la legislació vigent no es cita en cap moment els cavalls policies o els pertanyents a l'exèrcit, de manera que han de complir les mateixes lleis que la resta de cavalls.

RECERCA

- Enquesta
- Entrevista
- Treball d'investigació

ENQUESTA

Sabent quina és la història, característiques i legislació relacionada amb els animals de “guarda i defensa” hem passat una enquesta a 135 persones per a saber quina és la seva opinió sobre aquest tipus d’animal i quin és el seu grau de coneixement envers ells i la seva funció.

Per a agilitzar l’entrada de dades, aquestes enquestes s’han elaborat i enviat aprofitant les noves tecnologies que ens permeten un contacte via *e-mail* i *facebook*. D’aquesta manera s’aconsegueix estalviar paper i també permet que els enquestats en qüestió puguin contestar còmodament des de casa. També cal dir que tot i que els hem demanat certa informació personal per a categoritzar el seu perfil, les enquestes són anònimes i d’aquesta manera esperem sinceritat i franquesa en les contestes de la gent.

A continuació us exposem un full d’enquestes per a que pugueu veure les preguntes efectuades i tot seguit un resum de les respostes que ens van enviar. Com veureu, un alt percentatge de preguntes demana que els enquestats valorin sobre una escala del 1 al 10 per a permetre’ns efectuar mitjanes de la població i facilitar-nos l’anàlisi posterior.

DEONTOLOGIA VETERINÀRIA. CURS 2011-2012

ANIMALS DE GUARDA I DEFENSA

Perfil del enquestat

Edat: Sexe: Estat Civil:

Professió: Localitat:

EnquestaUs heu trobat mai davant d'un animal de guarda/defensa? **Si / No**Quin era? **Cavall / Gos**1. En el darrer any, us heu trobat més d'un cop amb algun animal de guarda i defensa? **Si / No**En cas afirmatiu, quants cops us heu trobat amb: **Gossos?** **Cavalls?**On us els heu trobat? **Metro/Tren** **Carrer** **Aglomeracions de persones**
Altres

2. Quin grau de respecte us va imposar l'animal en qüestió (valoreu del 1 al 10 el següent paràmetre):

1 2 3 4 5 6 7 8 9 10

3. Vareu sentir por en algun moment? **Si / No**

En cas afirmatiu, valoreu en una escala del 1 al 10 la por que us feia l'animal:

1 2 3 4 5 6 7 8 9 10

4. Vareu sentir-vos més protegits gràcies a la presència d'aquest animal? **Si / No**

En cas afirmatiu, valoreu en una escala del 1 al 10 el nivell de protecció que sentíeu degut a la presència de l'animal:

1 2 3 4 5 6 7 8 9 10

5. Us sentiríeu més protegits amb un animal de guarda i defensa a casa vostra? **Si / No**

6. Us heu plantejat mai tenir un animal de guarda i defensa a casa vostra? **Si / No**

En cas afirmatiu, valoreu en una escala del 1 al 10 el nivell de protecció que sentiríeu degut a la presència de l'animal a casa vostra:

1 2 3 4 5 6 7 8 9 10

7. Creieu que s'ha de tenir algun tipus de formació especial per a ensinistrar/utilitzar un animal d'aquestes característiques? **Si / No**

8. Us veieu capacitats d'ensinistrar i controlar un animal d'aquestes característiques? **Si / No**

9. Sabeu si la tenença i utilització d'aquests animals està regulada mitjançant algun tipus de legislació específica? **Si / No**

10. Creieu que és necessària una legislació específica per aquests animals? **Si / No**

Resultats:

Perfil dels enquestats

Edat: La franja d'edats dels enquestats variava entre els 14 i els 80 anys, amb una mitjana de 27,5 anys.

Sexe: Un 62% dels enquestats eren dones i un 38 % homes.

Estat Civil: Un 31% dels enquestats estaven casats i un 69% eren solters.

Professió: Un 13% dels enquestats eren estudiants d'educació secundària obligatòria, un 62% estudiants d'educació superior, la resta eren treballadors dels quals destaquem un 4% que exercien la veterinària i un 1% que es dediquen a l'ensinistrament caní.

Localitat: Un 38% dels enquestats vivia a Barcelona ciutat i un 59% del total a la província de Barcelona, un 12% dels enquestats vivia a Girona ciutat i un 32% viu a la província de Girona. La resta d'enquestats habiten a altres llocs de Catalunya.

Enquesta

1. Un 95% dels enquestats s'havien trobat en algun cop de la seva vida davant d'animals de guarda i defensa, dels quals un 9% s'havia trobat davant de cavalls, un 51% davant de gossos i un 40% s'ha trobat tant amb gossos com en cavalls.

En el darrer any, un 86% dels enquestats s'ha trobat davant d'aquests animals, un 5% dels quals s'han trobat davant de cavalls, un 73% davant de gossos i un 22% davant de cavalls i gossos. Pel que fa al punt de trobada, un 47% dels llocs de trobada que van nombrar els enquestats era el tren/metro, un 39% el carrer, un 32% en aglomeracions de persones i un 5% en altres llocs. Aquests percentatges no sumen 100% ja que hi ha un segment de la població que s'havia trobat amb animals de guarda i defensa més d'un lloc.

2. El grau de respecte que va imposar la presència de l'animal en els nostres enquestats és de mitjana un 8,02; amb una franja que oscil·la entre el 3 i el 10.

3. Un 11% dels enquestats va sentir por deguda a la presència de l'animal. El grau de por mig que els va imposar l'animal en aquest percentatge de població és d'un 6,86; amb una franja que oscil·la del 5 al 10.

4. Un 85% dels enquestats va sentir-se més protegit davant d'aquest animal, valoren el grau de protecció que sentien amb una mitjana de 7,46; amb una franja que oscil·la entre el 4 i el 9.
5. Un 52% dels enquestats es sentiria més protegit si tingués un animal de guarda i defensa a casa.
6. Un 6% dels enquestats s'ha plantejat tenir un animal de guarda i defensa. El grau de protecció mitjà que sentirien els enquestats amb un animal de protecció i defensa a casa seva és de 7,6; amb una franja que oscil·la del 5 al 9.
7. Un 82% dels enquestats creuen que s'ha de tenir formació especial per a ensinistrar i utilitzar un animal d'aquestes característiques.
8. Un 4% dels enquestats creuen que podrien ensinistrar i controlar un animal d'aquestes característiques.
9. Un 87% dels enquestats creuen que la tinença i utilització dels animals està regulada mitjançant legislació específica.
10. Un 100% dels enquestats creuen que és necessària la existència d'una legislació específica relacionada amb aquests tipus d'animals.

Anàlisi dels resultats de les enquestes:

Perfil dels enquestats

Abans d'analitzar les respostes dels enquestats és important que tinguem en compte el biaix poblacional a la qual s'ha dirigit la nostra enquesta. Degut a la tipologia d'entrevista per la qual hem utilitzat noves tecnologies com el *email* o el *facebook* hi ha un percentatge significativament major de persones entre els 20 i 30 anys. A continuació exposem els percentatges d'enquestats en funció de la seva franja d'edat:

Menys de 20 anys: 20% dels enquestats.

Entre 20 i 30 anys: 49% dels enquestats .

Entre 30 i 40 anys: 18% dels enquestats.

Més de 40 anys: 13% dels enquestats.

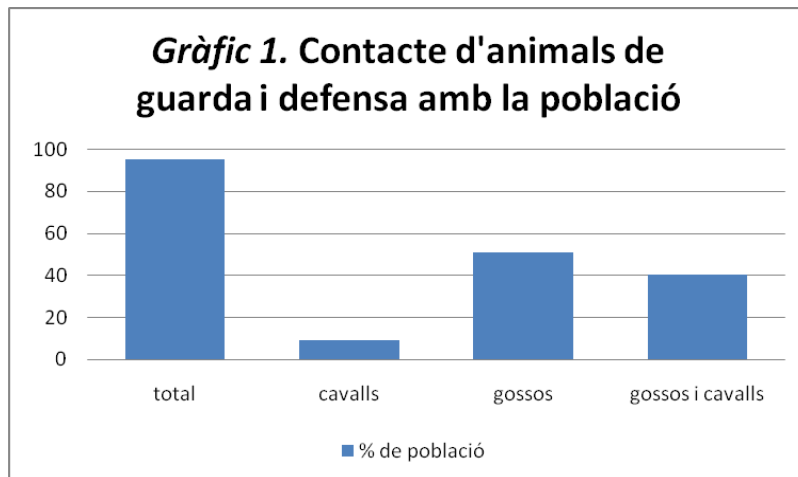
Aquest fet no ha de restar valor a la nostra enquesta, però l'hem de tenir en compte per a comprendre-la i jutjar-la ja que com hem dit al principi, la mitjana de d'edat dels enquestats és de 27,5 anys i els resultats també seran més representatius d'aquesta franja d'edat.

També és important que valorem la localitat de l'entrevista. Com que els autors d'aquest treball som de Girona i Barcelona, mantenim relacions interpersonals sobretot amb gent de les nostres localitats. Aquest fet fa que la majoria de les persones que han respòs aquesta enquesta es troben situades a la província de Girona i Barcelona. Per tant, alhora d'interpretar els resultats també hem de tenir en compte que aquests resultats seran més representatius d'aquestes províncies.

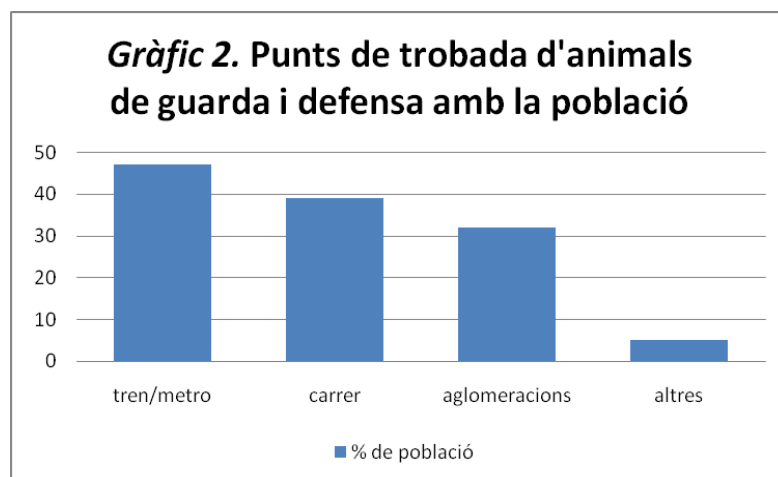
Enquesta

L'anàlisi de la pregunta 1 ens indica que la gran majoria de població ha tingut algun contacte amb animals de guarda i defensa (gràfic 1), sobretot gossos. Aquest fet és fàcilment explicable ja que la utilització dels gossos està més àmpliament estesa a arreu i a la diversitat de tasques que poden desenvolupar. Tenint en compte a Catalunya només existeix un dispositiu de la guàrdia urbana de Barcelona que utilitzen els cavalls, el percentatge de població que ha tingut contacte amb unitats equines és significativament alt. Nosaltres hem atribuït aquest fet a que gran part dels enquestats són de la província de Barcelona i també als recents títols del Futbol Club Barcelona, ja que aquests varen provocar massives aglomeracions de població, sobretot població

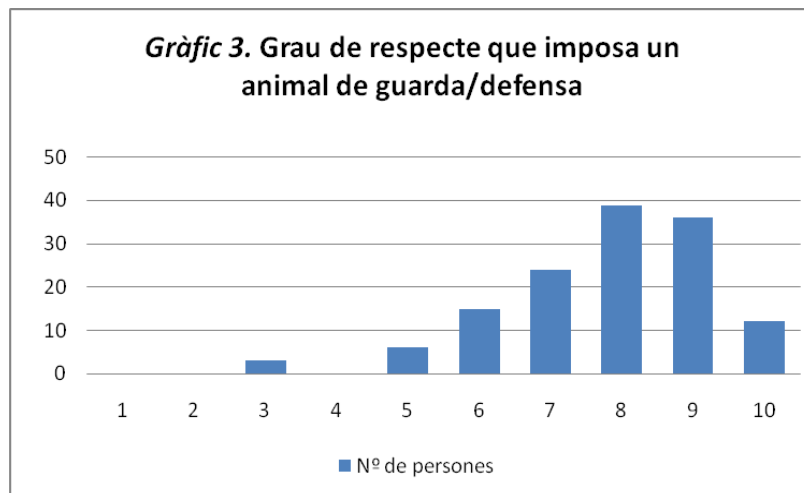
jove, i una de les eines que utilitzava la policia per a mantenir l'ordre era la unitat equina.



Pel que fa als punts de trobada de la població amb els animals de guarda i defensa (gràfic 2), el major percentatge de contacte s'ha efectuat en el tren o metro. Aquest fet és atribuïble a les empreses privades que operen amb gossos en aquestes instal·lacions per a imposar respecte i evitar aldarulls. D'altra banda, l'alt percentatge de gent que els ha contactat en aglomeracions recolza la nostra suposició anterior respecte el contacte de unitats equines amb la població.



Com es pot veure en el gràfic a continuació, la gran majoria de la gent sent respecte vers els animals de guarda i defensa, amb un nivell mitjà de respecte de 8,02. D'aquí en deduïm que pot ser una eina eficaç per a desenvolupar diferents tasques que requereixin la submissió de les persones per a evitar la utilització d'altres mesures més dràstiques com per exemple l'ús de la força.

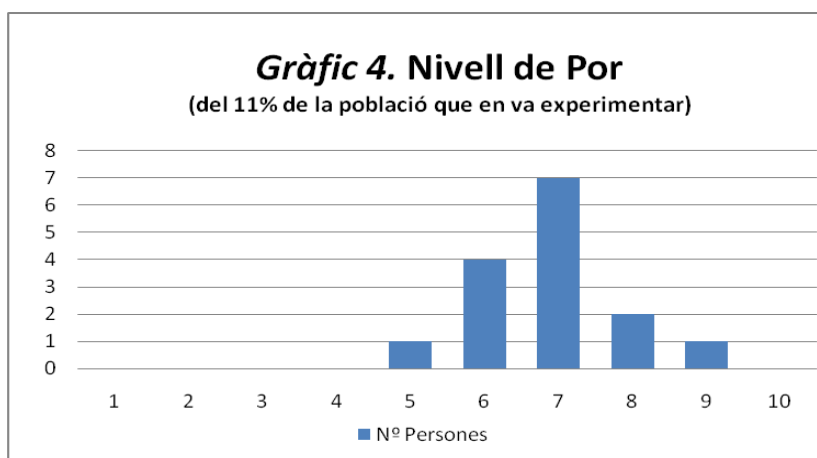


Pel que fa a la por que desperta l'utilització d'aquest tipus d'animals en vers la població, ens trobem en que la majoria de persones no en tenen. Només el 11% de la població té por d'aquests animals i analitzant aquestes dades hem trobat que ens hauria faltat una pregunta més a l'enquesta per a acabar de categoritzar aquesta por. La pregunta que ens falta és la següent:

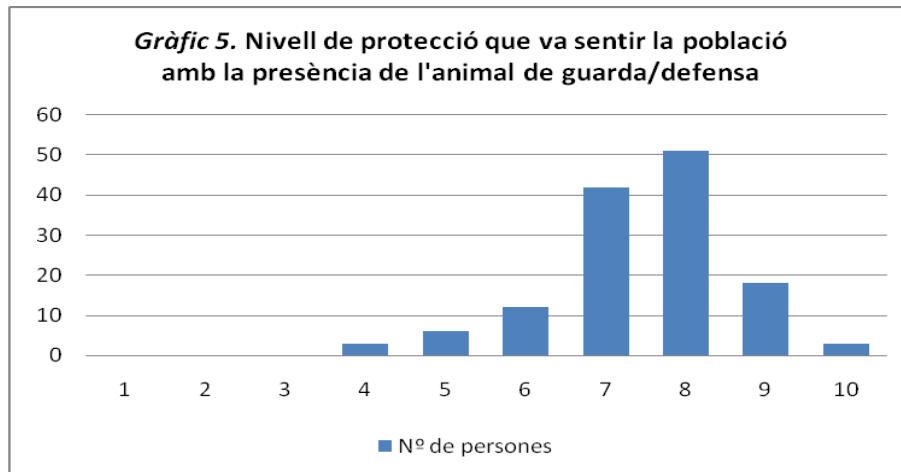
Teniu por d'altres gossos/cavalls que no s'utilitzin amb aquesta finalitat?

Amb aquesta pregunta hauríem pogut discernir el percentatge de població que té por dels animals en general (per desconeixement, males experiències...) de la població que té por exclusivament dels animals destinats a guarda i defensa.

No obstant això hem elaborat un gràfic representatiu de les 15 persones que van experimentar por en algun moment quan van contactar amb un animal de guarda i defensa. Com es pot veure (gràfic 4), la majoria d'aquest segment de població va experimentar un nivell mig de por (amb una mitjana de 6,86).



El nivell de protecció que sent la gent amb la presència de l'animal, és notable (gràfic 5) i amb una mitjana de 7,46. Aquest fet ens porta a pensar que s'acompleix la finalitat d'aquests animals ja que la gent es sent més segura amb ells. Per a millorar aquestes dades segurament s'hauria de treballar sobre el percentatge de població que mostra por enfront dels animals, ja que es senten protegits però alhora atemorits per a ells.



Un total de 70 persones (aproximadament un 52% dels enquestats) es sentiria més segura amb un animal de guarda i defensa a casa seva. D'altra banda només un 32% de la població (8 persones) s'ha plantejat sèriament la possibilitat de tenir-ne un. Aquestes dades demostren que la població coneix la funció d'aquests animals i confia en que la presència d'un gos correctament ensinistrat a casa serviria per a dissuadir possibles robatoris i altres amenaces. No obstant, el baix percentatge de població que realment s'ha plantejat tenir un animal d'aquestes característiques pot significar que la seva inseguretat no és prou gran com per a portar a terme accions per a millorar-la o bé que té més confiança en altres mètodes com ara alarmes o empreses de seguretat privada.

La gran majoria de persones (un 82% dels enquestats) creuen que s'ha de tenir formació especial per a ensinistrar i utilitzar un animal d'aquestes característiques. Aquest fet demostra que la gent està conscienciada amb la dificultat de tractar aquests animals i possiblement amb la responsabilitat que implica fer-ho, ja que si el seu ensenyament no és correcte aquests animals poden ser una arma potencialment perillosa. Aquest fet contrasta amb el que 6 dels enquestats (un 4% del total) es veuen capacitats per a ensinistrar i controlar un animal d'aquestes característiques. Tot i que entre els enquestats hi ha una ensinistradora canina i 5 veterinaris, creiem que és un numero excessivament alt i ens fa plantejar si realment les persones enquestades eren realment capaces o si sobrevaloren les seves possibilitats amb conseqüències que podrien ser greus (ja que tres dels que enquestats que es veien capaços de fer-ho no eren ni veterinaris ni ensinistradors canins).

Finalment, el fet que tots els enquestats creguin que és necessària una legislació específica per a aquests tipus d'animals torna a ratificar el fet de que la població està sensibilitzada amb la importància d'una bona regulació i reglamentació per a garantir el bon ús d'uns animals que poden arribar a ser potencialment perillosos. D'altra banda, que només un 87% dels enquestats creguin que existeix una legislació específica demostra que un percentatge de població desconeix la legislació sobre aquest aspecte.

Conclusions de l'enquesta

A l'enquesta es pot veure que tot i que atemoreix a algunes persones, la gran majoria de la població es sent més protegida amb la presència d'aquests animals. Per això podem concloure que es compleix la finalitat d'aquests animals ja que la població es sent més protegida.

Existeix un desconeixement per part de la població pel que fa referència a la legislació entorn la tinença i utilització d'animals potencialment perillosos amb funció de "guarda i defensa". A més aquest fet és agreujat pel fet que hi ha un percentatge de població que no és conscient de les seves limitacions i es creu capaç d'ensinistrar un animal d'aquestes característiques. Nosaltres considerem que si l'ensinistrament no és adequat l'animal serà perillós i pot esdevenir un problema per a la seguretat i salut pública.

Un percentatge de la població va sentir por davant de la presència de l'animal de guarda i defensa. Creiem que és un punt a treballar per part de les autoritats i empreses que els utilitzin donant a conèixer la seva tasca i intentar transmetre seguretat als ciutadans. D'aquesta manera, serien una eina més eficaç ja que la gent es sentiria més protegida.

Tot i que aquesta enquesta no és representativa de tota la població, si que la podem considerar representativa per a la franja d'entre 20 i 30 anys. Aquest fet ens fa pensar que encara hi ha feina per fer a la població jove perquè tot i que considerem que la utilització d'aquests animals és "relativament" nova, encara ens hem d'acabar d'adaptar a ells per a poder facilitar i optimitzar la seva tasca.

ENTREVISTA

Per a complementar el treball hem volgut donar un altre punt de vista al marge del jurídic, veterinari i les enquestes poblacionals. Per això ens hem entrevistat amb una professional, Roser Feliu Latorre, ensinistradora canina que està acabant el màster “Instructor d’Unitats Canines de Treball” la Universitat Autònoma de Barcelona (UAB) i alhora està posant en marxa una empresa privada de detecció de drogues mitjançant l’ús de gossos específicament ensinistrats.

Quants anys fa que et dediques a l’ensinistrament caní?

Em dedico professionalment a l’ensinistrament des del Juliol del 2008.

Tens alguna titulació que acrediti la teva preparació com a ensinistradora professional?

Fins el 31 d’Agost del 2011, quan va sortir la primera normativa que regularitzava el nostre sector, no hi havia cap titulació específica que habilités l’exercici de la nostra professió.

Ara estic cursant la primera titulació oficial universitària en aquest àmbit a nivell mundial, el “Màster en instructor d’unitats canines de treball”. Abans d’això, però, vaig fer diversos cursos organitzats per empreses privades d’ensinistrament i vaig dedicar molts esforços personals i econòmics en formar-me amb els millors professionals de cada àmbit (ensinistrament esportiu, mushing, detecció, etc).

Hi ha alguna titulació necessària a l’hora d’ensinistrar gossos per a fer l’ensinistrament bàsic? I per a ensinistrar gossos que tinguin la funció de guarda o defensa?

Tal com t’he explicat anteriorment, actualment s’està regularitzant el sector. En principi hi haurà tres ofertes formatives: ensinistrament de base, ensinistrament de gossos de seguretat i detecció i ensinistrament de gossos d’assistència. L’ensinistrament dels mal anomenats “gossos de guarda i defensa” (entesos com a “gossos d’intervenció”) s’inclourien en l’apartat general de “gossos de seguretat”.

Quina és la teva experiència en el marc de l’ensinistrament de gossos amb aquesta finalitat?

Actualment, com a civil, m’és prohibit l’ensinistrament de gossos d’intervenció i/o defensa personal ja que aquesta especialitat hauria de ser destinada únicament a cossos i forces de seguretat de l’Estat i empreses de seguretat convenientment acreditades.

Tema apart és l’ensinistrament de gossos esportius, és a dir, gossos d’RCI, Ring Francès, Ring Belga o Mondioring, sempre que els exemplars i les instal·lacions compleixin totes les exigències necessàries.

Creus que hi ha intrusisme en la vostra professió? En cas afirmatiu, creus que pot estar relacionada amb programes mediàtics com “El encantador de perros”?

L'intrusisme és un dels problemes més greus de la nostra professió ja que la manca d'una formació reglada fa que qualsevol pugui autoanomenar-se “ensinistrador” sense tenir el nivell de coneixements teòrics ni pràctics mínimament acceptables. Això provoca greus prejudicis als propietaris i inevitablement, una generalització. Programes com “El encantador de perros” o “Malas pulgas” ha posat de moda un ensinistrador purament mediàtic que aparentment soluciona els casos en un temps rècord i sense cap intervenció per part del propietari. Aquesta visió és molt allunyada de la nostra manera de treballar on els educadors canins moderns intentem implicar el màxim al propietari en el procés ja que, en un elevat nombre de casos, és el comportament d'aquest el que genera conflictes en l'animal.

Segons la teva experiència com a ensinistradora: la gent que es creu capacitada per a tenir o manipular un gos de guarda i defensa, creus que realment poden fer-ho?

Crec que un gos d'intervenció, per més acurat i fiable que sigui el seu ensinistrament, no deixa de ser una arma que pot ser molt perillosa en mans inexpertes per la qual cosa desaconsello totalment a qualsevol que no sigui membre d'un cos o una força de seguretat de l'estat amb una formació específica a tenir-lo.

En aquest punt, crec que també s'hauria de tenir molt clar la raó per la qual alguns particulars desitgen tenir un gos d'aquestes característiques ja que, si per exemple es tracta de dissuadir a un potencial lladre d'entrar en una propietat privada, hi ha sistemes que s'han demostrat molt més eficaços que un gos (alarmes, tanques de seguretat, etc.).

Creus que la gent és realment conscient del risc que pot suposar no educar adequadament un gos d'aquestes característiques?

Tal com comentàvem anteriorment, la falta de regularització del sector fa que qualsevol eixelebrat es cregui capaç d'ensinistrar un gos d'aquestes característiques per a usos indeguts. No hem d'oblidar que un gos ensinistrat així pot causar accidents mortals, sobretot en nens o persones d'avançada edat.

La crisi actual està impulsant una demanda de la població per a que els ensinistris el seu gos amb aptituds de guarda o defensa?

Sí, en els últims mesos l'augment de la delinqüència propiciat per la crisi econòmica actual, ha causat molta inseguretat en alguns ciutadans que volen protegir la seva llar, empresa o nau industrial amb l'ús de gossos específicament ensinistrats. A la meua empresa, per exemple, rebíem trucades esporàdiques demanant gossos d'aquestes característiques però en els últims mesos la tendència ha augmentat alarmantment.

Conclusions de l'entrevista

Arrel de l'entrevista amb la ensinistradora *Roser Feliu*, que ens ha donat a entendre que existeix una manca de control en la regulació de l'ensinistrament de gossos potencialment perillosos, hem decidit dur a terme una petita investigació dins del nostre treball. Hem fet això per a poder determinar si efectivament la situació actual és tal com ens la planteja. En cas afirmatiu, seria un fet preocupant ja que a la part de legislació hem pogut constatar els animals que es consideren potencialment perillosos i els requeriments que comporten ser-ne responsable (llicències, certificat de capacitat física, aptitud psicològica...).

TREBALL D'INVESTIGACIÓ

Per començar hem de tenir en compte les següents lleis que regularitzen la situació del sector:

- **REAL DECRETO 287/2002, de 22 de marzo, por el que se desarrolla la Ley 50/1999, de 23 de diciembre, sobre el régimen jurídico de la tenencia de animales potencialmente peligrosos.**
- **Ley 50/1999, de 23 de diciembre, sobre el Régimen Jurídico de la Tenencia de Animales Potencialmente Peligrosos.**

Com podem veure a la *Ley 50/1999, de 23 de diciembre, sobre el Régimen Jurídico de la Tenencia de Animales Potencialmente Peligrosos*, hem de recordar que un animal ensinistrat per a la "protecció" o "defensa personal" legalment es considera potencialment perillós. A continuació citem textualment els paràgrafs on parla d'aquest tema:

La presente Ley aborda la **tenencia de animales potencialmente peligrosos**, materia objeto de normas municipales fundamentalmente, cuya regulación a nivel estatal se considera conveniente debido a que la proliferación de la posesión de animales salvajes en cautividad, en domicilios o recintos privados, constituye un potencial peligro para la seguridad de personas, bienes y otros animales.

Por otra parte, **diversos ataques a personas, protagonizados por perros, han generado un clima de inquietud social y obligan a establecer una regulación** que permita controlar y delimitar el régimen de tenencia de perros potencialmente peligrosos.

Se considera que la peligrosidad canina depende tanto de factores ambientales como de factores genéticos, de la selección que se haga de ciertos individuos, independientemente de la raza o del mestizaje, y también de que sean específicamente seleccionados y adiestrados para el ataque, la pelea y para inferir daños a terceros. Así, perros de razas que de forma subjetiva se podrían catalogar como peligrosos son perfectamente aptos para la pacífica convivencia entre las personas y los demás animales, incluidos sus congéneres, siempre que se les hayan inculcado adecuadas pautas de comportamiento y que la selección practicada en su crianza haya tenido por objeto la minimización de su comportamiento agresivo.

Partiendo de esta premisa, el **concepto de perro potencialmente peligroso** expresado en la presente Ley no se refiere a los que pertenecen a una raza determinada, sino a los **ejemplares caninos incluidos dentro de una tipología racial concreta y que por sus características morfológicas, su agresividad y su acometida, son empleados para el ataque o la pelea, así como los animales nacidos de cruces interraciales entre cualquiera de éstos y con cualquiera de otros perros**. En todo caso, y no estando estos perros inscritos en ningún libro genealógico reconocido por el Ministerio de Agricultura, Pesca y Alimentación, ya que no son de raza pura sino procedentes del mestizaje indiscriminado, las características en profundidad de todos ellos serán concretadas de forma reglamentaria para que puedan ser reputados como potencialmente peligrosos.

A més, l'article 7 d'aquesta mateixa llei parla específicament sobre els requeriments que necessita un ensinistrador per a poder treballar amb aquest tipus d'animals:

Adiestramiento.

1. Queda prohibido el adiestramiento de animales dirigido exclusivamente a acrecentar y reforzar su agresividad para las peleas, y ataque en contra de lo dispuesto en esta Ley.

2. El adiestramiento para guarda y defensa deberá efectuarse por adiestradores que estén en posesión de un certificado de capacitación expedido u homologado por la autoridad administrativa competente.

3. Los adiestradores en posesión del certificado de capacitación deberán comunicar trimestralmente al Registro Central informatizado la relación nominal de clientes que han hecho adiestrar a un animal potencialmente peligroso, con determinación de la identificación de éste, debiendo anotarse esta circunstancia en el Registro, en la hoja registral correspondiente al animal e indicando el tipo de adiestramiento recibido.

4. El certificado de capacitación será otorgado por las Administraciones autonómicas, teniendo en cuenta, al menos, los siguientes aspectos:

- a. Antecedentes y experiencia acreditada.
- b. Finalidad de la tenencia de estos animales.
- c. Disponibilidad de instalaciones y alojamientos adecuados desde el punto de vista higiénico-sanitario, de protección animal y de seguridad ciudadana.
- d. Capacitación adecuada de los adiestradores en consideración a los requisitos o titulaciones que se puedan establecer oficialmente.
- e. Ser mayor de edad y no estar incapacitado.
- f. Falta de antecedentes penales por delitos de homicidio, lesiones, torturas, contra la libertad, o contra la integridad moral, la libertad sexual y la salud pública, de asociación con banda armada o de narcotráfico, así como ausencia de sanciones por infracciones en materia de tenencia de animales potencialmente peligrosos.
- g. Certificado de aptitud psicológica.
- h. Compromiso de cumplimiento de normas de manejo y de comunicación de datos.

Si analitzem els textos anteriors, podem veure que efectivament la tinença i utilització dels animals de "guarda" o "defensa personal", com que són utilitzats per a atemorir i atacar a l'adversari poden considerar-se animals potencialment perillosos (independentment de la raça que siguin). Tanmateix, els ensinistradors autoritzats per a tractar aquest tipus d'animals necessiten un certificat de capacitat i tenen prohibit l'ensinistrament exclusivament per a reforçar l'agressivitat del gos.

Tenint en compte l'anterior llei, el nostre estudi s'ha basat en fer una consulta de pàgines d'Internet per a veure si realment ensinistradors s'ofereixen per a ensinistrar

animals com a gossos de “protecció” o “defensa personal” i si aquests demanen algun requisit a les persones interessades. S’ha tingut en compte que els gossos “d’atac” no tenen la mateixa funció que uns gossos “guardians” ja que un gos d’atac també pot fer funcions de guardià però hi ha cops que un gos guardià no és apte per atacar. Per això es considera un animal potencialment perillós aquell que a més de exercir de guardià pugui en algun moment llançar-se a atacar.

Els resultats de la nostra investigació han sigut els següents:

Cas 1:

Quiénes somos | Nuestros servicios | Artículos | Mis Publicaciones | Otros servicios | Condiciones | Contacta

Nuestros servicios

Especialistas en perros de caza, defensa y rastreo

[Ver todos los servicios](#)

Adiestramiento de guardia y defensa civil

Tu perro, un aliado fiel que vela por tu seguridad.

El adiestramiento de defensa y guarda no se realizará a ningún cliente que no reúna estos requisitos:

- Mayor de edad.
- Que tenga necesidad de ello (haber sufrido un robo o agresión personal)

Se realizará un contrato particular donde se explicarán las órdenes que al perro se le enseñarán y su nivel, a la hora de ejecutarlas.

El adiestramiento de guarda y defensa personal consta de las siguientes partes:

1. Orden de atención
2. Orden de morder
3. Orden de soltar

91 464 40 39
654 68 30 08
656 91 89 54

!! VISITA MI BLOG !!

Com es pot veure en aquesta primera publicitat de l’ensinistrador, els requisits que ell demana per a ensinistrar un animal com a “aliat lleial que procurarà per la teva seguretat” són els següents:

- Ser major d’edat
- Que en tingui necessitat (que hagi estat atacat o robat)

A més, el que fa aquest ensinistrador és ensinistrar un animal potencialment perillós perquè l’ensenyi a atacar i a mossegar a l’ordre:

MEDCART - Adiestramiento canino :: Adiestramiento de guardia y defensa civil - Mozilla Firefox

Universitat Autònoma ...

Orden de atención

El perro ladra al agresor, mostrando sus dientes, sin agredirle personalmente.

[Arriba](#)

Orden de morder

El perro es soltado de la trailla, mordiendo a un total de 1, 2 ó 3 agresores, volviendo al dueño para que éste no quede solo, también de esta forma el perro no corre un riesgo excesivo con el "cuerpo a cuerpo" ya que el perro tiene un valor efectivo para el dueño que no se podría pagar.

[Arriba](#)

Orden de soltar

El perro suelta la presa a la orden, si es solo un agresor. El dueño sujeta al agresor por un brazo, mientras el perro se sitúa al lado contrario, por si a éste le quedaran ganas de revolveerse.

[Arriba](#)

Guarda

El perro guarda un lugar cerrado y delimitado sea chalet, casa, fábrica o coche, avisando de personas extrañas, tampoco comerá nada que se le de o puedan arrojarle.

[Arriba](#)

En cap part de la pàgina web d'aquest professional no demana cap altre tipus de requisits (llicències, certificat de capacitat física, aptitud psicològica...) per a les persones que el contractin.

Per tant, si aquest ensinistrador només demana com a requisit els de la seva pàgina web i es dedica a ensinistrar animals potencialment perillosos **podem afirmar que està exercint la professió al marge de la legalitat.**

Cas 2:

Los Guardianes » Servicios » Cría - Mozilla Firefox

Universitat Autònoma ...

Perros Adultos Adiestrados

Volver a la Portada

Cría y Venta de Perros Adultos Adiestrados

Todos los ejemplares adultos tienen alguna que otra escuela de trabajo en la disciplina de Ring Francés, transmitiendo su carácter y equilibrio a sus congéneres, dando un servicio para la Vigilancia, Guarda y Defensa personal con total garantía.

Nuestros ejemplares trabajan a diario en la escuela de Formación para adiestradores, entrenándose en el adiestramiento, dejándose manipular por diferentes personas demostrando su compenetración y equilibrio.

Visiten nuestra oferta con fotos y pedigrees de nuestros perros

Cría y venta

90 **OFERTA**
~~3.000 €~~
1.500 €

ROCO: Pastor alemán de 3 años educado en obediencia y defensa deportiva, muy cariñoso con los niños.

Novament ens trobem davant d'un cas en el que l'ensinistrador ofereix un animal que ha estat específicament ensinistrat per a atacar, ja que ha estat "educat en defensa esportiva". En cap part de la pàgina web d'aquest professional hi ha una demanda de cap altre tipus de requisits (llicències, certificat de capacitat física, aptitud psicològica...) per a les persones que vulguin comprar l'animal.

Per tant, si aquest ensinistrador només demana com a requisit els de la seva pàgina web i es dedica a ensinistrar animals potencialment perillosos **podem afirmar que està exercint la professió al marge de la legalitat.**

Cas 3:

Adiestramiento para defensa - Perros, obediencia, defensa, seguridad, terapias de comportamiento - Educacion canina Valencia, formacion adiestr...

http://www.adiestramientovalencia.com/adiestramiento-canino-de-defensa.php

AdiestramientoValencia.com
Marca reg. M-3012182 (MR)

SERVICIOS PERROS DETECTORES RECONOCIMIENTO DE RAZAS ENLACES ÚLTIMAS NOTICIAS CONTACTO ALQUILER DE PERROS

ADiestRAMIENTO canino de defensa

Servicio en Valencia y Castellón
Teléfono 609 24 39 22

De una media de duración de dos a cuatro semanas, siendo ideales para la guarda de casas o para personas que vivan amenazadas tales como mujeres maltratadas y demás, las ordenes son las siguientes:

- Atención:** el perro vigila que no se acerque nadie y la persona que se acerque le disuada ladrando y enseñando los dientes pero sin llegar a morder.
- Impacto:** el perro neutralizaría de uno a tres agresores, por medio de un bozal de impacto.
- Suelta:** el perro suelta y deja de morder al agresor.

Términos relacionados:

DEFENSA
perro de defensa
guarda canino
adiestramiento
defensa

En aquest cas l'ensinistrador educa els animals a l'atenció, impacte (golpejar) i alliberació (mossegar), per tant podem afirmar que els animals que està preparant són gossos potencialment perillosos. Val a dir que és l'únic dels ensinistradors que hem trobat durant la busca que a la seva pàgina web posava que tenia llicència per a operar amb animals potencialment perillosos.

En cap part de la pàgina web d'aquest professional hi ha una demanda de cap altre tipus de requisits (llicències, certificat de capacitat física, aptitud psicològica...) per a les persones que vulguin comprar l'animal, només explicita que són "ideals per a la guarda de cases, persones amenaçades i dones maltractades". Per tant, si aquest ensinistrador només demana com a requisit els de la seva pàgina web i es dedica a ensinistrar animals potencialment perillosos **podem afirmar que està exercint la professió al marge de la legalitat.**

En vista d'aquesta preocupant situació hem volgut esbrinar si realment aquests professionals ensinistren un gos per a defensa i atacar al marge de la legalitat. Per a fer això hem trucat al següent ensinistrador interessant-nos pels seus serveis:

The screenshot shows a search for dog trainers in Salt, Girona. The search results highlight 'Jose Rivas' as a dog trainer. The browser window title is 'Adiestramiento de perros en Salt - Mozilla Firefox' and the URL is 'http://www.mundoanimalia.com/adiestradores/Espana/Girona/Salt/58835'. The website header says 'Cosita Bonita MI PERRO VA DE COMPRAS'. The search bar contains '¿Qué adiestrador buscas?' and 'Buscar'. The search results show '1 Adiestramiento de perros en Salt' with a profile for 'Jose Rivas'.

Ens havien arribat referències que es dedicava a l'ensinistrament d'animals per a operar com a guardià i mossegar a la demanda. Ens va presupostar que rebre un ensinistrament d'aquestes característiques tenia un cost de 50 euros per sessió, desplaçament a part.

A la pàgina web d'aquest ensinistrador no hi consta que estigui titulat per a poder tractar aquest tipus d'animals i a nosaltres no ens va demanar tampoc cap tipus de requisit per a ensinistrar-nos el nostre animal (nosaltres tampoc no varem consultar aquest tema per a por de ser descoberts). En vista de les anteriors circumstàncies, si aquest ensinistrador només demana com a requisit els de la seva pàgina web i es dedica a ensinistrar animals potencialment perillosos, **podem afirmar que està exercint la professió al marge de la legalitat.**

CONCLUSIONS

Per acabar, ens agradaria utilitzar les últimes pàgines d'aquest treball per a reflexionar sobre l'ofici i la funció dels animals policia.

Les unitats equines varen viure la seva època daurada anys enrere, abans dels avanços tecnològics que facilitaren la millora en el transport i pràcticament la seva desaparició dels cossos de policia. No obstant això, anys després s'han anat recuperant i tot i que a l'actualitat n'hi ha raonablement poques, exerceixen funcions importantíssimes com les de protocol i control de l'ordre públic. Tot i que suposen uns costos considerables i alta inversió de temps i recursos econòmics per a fer-les funcionar, s'ha demostrat que poden ser molt útils a la societat actual i un fet que ho reafirma és que quan buscàvem informació sobre l'actualitat dels cavalls policies, varem trobar que tot i la complexa situació econòmica que estem vivint, ciutats com Reus s'interessen i inverteixen recursos per a tenir-les.

Pel que fa a les unitats canines, també exerceixen tasques importantíssimes per a la nostra societat, una de les quals, com hem explicat en el nostre treball, com a gossos d'intervenció o policies. Aquests animals representen uns costos considerablement inferiors per a la despesa pública i alhora presten un servei eficaç i impossible de substituir per a qualsevol màquina. A l'actualitat moltes empreses privades també s'estan interessant per a oferir aquests tipus de serveis als seus clients i en un món capitalista com el que vivim això té una explicació clara, un augment de la demanda. El fet que la gent demani i utilitzi els serveis d'aquests animals és la millor manera de demostrar que efectivament funcionen i que estan realitzant una tasca important.

Amb tot, esperem que en el futur augmenti la demanda i utilització d'aquests animals com a policia perquè com hem pogut veure durant l'elaboració del nostre treball, és un mètode que funciona i aporta riquesa cultural a la nostra societat.

No obstant això hem detectat una manca de regulació per part de l'Estat o en el seu defecte de les comunitats autònomes pel que fa als animals policia. Creiem que seria adient la realització d'una llei específica que reguli aquests serveis per a evitar situacions perjudicials en un futur, sobretot en el cas dels gossos d'intervenció en empreses de seguretat privada la demanda dels quals està en augment.

Gràcies a l'entrevista que varem poder fer a una ensinistradora canina també hem detectat un greu incompliment de la legislació pel que fa a la tinença i utilització de gossos potencialment perillosos. Aquest és un fet preocupant ja que aquesta situació a part de ser perillosa per a la salut pública també reflexa un nivell cultural i una idiosincràsia de la nostra societat lluny dels nostres objectius.

Potser algun dia aconseguim canviar el pensament de la societat, la gent es torni responsable dels seus actes i desaparegui la malícia entre nosaltres. Potser algun dia la

gent parerà de cometre delictes i podrem viure tots en pau. Potser algun dia no existirà cap mena de maltractament i la felicitat serà present arreu del món... Però a dia d'avui no és així, i mentre la situació no canviï necessitarem una legislació per a controlar i castigar els delinqüents, a més de policies, ajudats per als seus gossos i cavalls per a fer-la complir.

ANNEXES

ANNEX 1**Llei de la C.A. de Catalunya 22/2003, de 4 de juliol, de protecció dels animals.****TÍTULO I. DISPOSICIONES GENERALES Y NORMAS GENERALES DE PROTECCIÓN DE LOS ANIMALES.****CAPÍTULO I. DISPOSICIONES GENERALES.****Artículo 1.** Objeto.

La presente Ley tiene por objeto establecer las normas generales para la protección y el bienestar de los animales que se hallan de forma permanente o temporal en Cataluña, con independencia del lugar de residencia de las personas propietarias o poseedoras.

Artículo 2. Finalidad y principios.

1. La finalidad de la presente Ley es lograr el máximo nivel de protección y bienestar de los animales, favoreciendo una responsabilidad más elevada y una conducta más cívica de la ciudadanía en la defensa y preservación de los animales.
2. Los animales son seres vivos dotados de sensibilidad física y psíquica, así como de movimiento voluntario, los cuales deben recibir el trato que, atendiendo básicamente a sus necesidades etológicas, procure su bienestar.
3. Nadie debe provocar sufrimientos o maltratos a los animales o causarles estados de ansiedad o miedo.
4. Los animales de compañía no pueden ser objeto de embargo en ningún procedimiento judicial.

Artículo 3. Definiciones.

A efectos de la presente Ley, se entiende por:

- a. Animal doméstico: el que pertenece a especies que habitualmente se crían, se reproducen y conviven con personas y que no pertenecen a la fauna salvaje. Tienen también esta consideración los animales que se crían para la producción de carne, piel o algún otro producto útil para el ser humano, los animales de carga y los que trabajan en la agricultura.
- b. Animal de compañía: es el animal doméstico que las personas mantienen generalmente en el hogar con la finalidad de obtener compañía del mismo. A efectos de la presente Ley, disfrutan siempre de esta consideración los perros y los gatos.
- c. Fauna salvaje autóctona: es la fauna que comprende las especies animales originarias de Cataluña o del resto del Estado español, incluidas las que

- hibernan o están de paso y las especies de peces y animales marinos de las costas catalanas.
- d. Fauna salvaje no autóctona: es la fauna que comprende las especies animales originarias de fuera del Estado español.
 - e. Animal de compañía exótico: es el animal de la fauna no autóctona que de forma individual depende de los humanos, convive con ellos y ha asumido la costumbre del cautiverio.
 - f. Animal aselvajado: es el animal de compañía que pierde las condiciones que lo hacen apto para la convivencia con las personas.
 - g. Animal abandonado: es el animal de compañía que no va acompañado de persona alguna ni lleva identificación alguna de su origen o de la persona que es su propietaria o poseedora. Tienen también la consideración de abandonados los casos establecidos por el artículo 17.3.
 - h. Animal salvaje urbano: es el animal salvaje que vive compartiendo territorio geográfico con las personas, referido al núcleo urbano de ciudades y pueblos, y que pertenece a las siguientes especies: paloma bravía (*Columba livia*), gaviota patiamarilla (*Larus cachinnans*), estornino (*Sturnus unicolor* y *S. vulgaris*), especies de fauna exótica y demás que deben determinarse por vía reglamentaria.
 - i. Núcleo zoológico: son las agrupaciones zoológicas para la exhibición de animales, las instalaciones para el mantenimiento de animales, los establecimientos de venta y cría de animales, los centros de recogida de animales, el domicilio de los particulares donde se efectúan ventas u otras transacciones con animales y los de similares características que se determinen por vía reglamentaria. Quedan excluidas las instalaciones que alojen a animales que se crían para la producción de carne, piel o algún otro producto útil para el ser humano y los animales de carga y los que trabajan en la agricultura.
 - j. Instalación para el mantenimiento de animales de compañía: es el establecimiento donde se guarda y se cuida a animales de compañía, como las residencias, las escuelas de adiestramiento, las perreras deportivas y de caza y los centros de importación de animales.
 - k. Centro de cría de animales: es la instalación que destina las crías a la venta o cesión posterior con independencia de su número, ya sea directamente al público en general, a establecimientos de venta u otros.
 - l. Asociación de protección y defensa de los animales: es la entidad sin afán de lucro legalmente constituida que tiene entre sus objetivos o finalidades amparar y proteger a los animales.

CAPÍTULO II. NORMAS GENERALES DE PROTECCIÓN DE LOS ANIMALES.

Artículo 4. Obligaciones de las personas propietarias y poseedoras de animales.

1. Las personas propietarias y poseedoras de animales deben mantenerles en buenas condiciones higiénico-sanitarias de bienestar y seguridad, de acuerdo con las características de cada especie.
2. La persona poseedora de un animal debe darle la atención veterinaria básica para garantizar su salud.

Artículo 5. Prohibiciones.

Quedan prohibidas las siguientes actuaciones con respecto a los animales:

- a. Maltratarlos, agredirles físicamente o someterlos a cualquier otra práctica que les produzca sufrimientos o daños físicos o psicológicos.
- b. Suministrarles sustancias que puedan causarles alteraciones de la salud o del comportamiento, excepto en los casos amparados por la normativa vigente o por prescripción veterinaria.
- c. Abandonarlos.
- d. Mantenerlos en instalaciones indebidas desde el punto de vista higiénico-sanitario de bienestar y seguridad del animal.
- e. Practicarles mutilaciones, extirparles las uñas, cuerdas vocales y demás partes u órganos, salvo las intervenciones hechas con asistencia veterinaria en caso de necesidad terapéutica, para garantizar su salud o para limitar o anular su capacidad reproductiva. Por motivos científicos o de manejo, podrán realizarse dichas intervenciones previa obtención de la autorización de la autoridad competente.
- f. No facilitarles la suficiente alimentación.
- g. Hacer donación de ellos como premio, recompensa, gratificación o regalo de compensación por otras adquisiciones de naturaleza distinta a la transacción onerosa de animales.
- h. Venderlos a personas menores de dieciséis años y a personas incapacitadas sin la autorización de quienes tienen su potestad o custodia.
- i. Comerciar con ellos fuera de los certámenes u otras concentraciones de animales vivos y establecimientos de venta y de cría autorizados, salvo las transacciones entre las personas particulares cuando se limiten a sus animales de compañía, no tengan afán de lucro y se garantice el bienestar del animal.
- j. Exhibirlos de forma ambulante como reclamo.
- k. Someterlos a trabajos inadecuados en lo que concierne a las características de los animales y a las condiciones higiénico-sanitarias.

- l. Mantenerlos atados durante la mayor parte del día o limitarles de forma duradera el movimiento necesario para ellos.
- m. Mantenerlos en locales públicos o privados en condiciones de calidad ambiental, luminosidad, ruido, humos y similares que pueda afectarlos físicamente así como psicológicamente.
- n. Matarlos por juego o perversidad o torturarlos.

Artículo 6. Prohibición de peleas de animales y demás actividades.

1. Se prohíbe el uso de animales en peleas y espectáculos u otras actividades, si pueden ocasionarles sufrimiento o pueden ser objeto de burlas o tratamientos antinaturales, o bien si pueden herir la sensibilidad de las personas que los contemplan, tales como los siguientes:

- a. Peleas de perros.
- b. Peleas de gallos.
- c. Matanzas públicas de animales.
- d. Atracciones feriales giratorias con animales vivos atados y otras asimilables.
- e. Tiro de pichón y demás prácticas asimilables.

2. Quedan excluidas de estas prohibiciones:

- a. La fiesta de los toros en las localidades donde, a la fecha de entrada en vigor de la Ley 3/1988, de 4 de marzo, de protección de los animales, hubieran plazas construidas para su celebración, a las que debe prohibirse el acceso a las personas menores de catorce años.
- b. Las fiestas con novillos sin muerte del animal (*correbous*) en las fechas y localidades donde tradicionalmente se celebran. En estos casos, está prohibido inferir daños a los animales.

3. Se prohíbe matar, maltratar, causar daños o estrés a los animales utilizados en producciones cinematográficas, televisivas, artísticas o publicitarias, de modo que el derecho a la producción y la creación artística, cuando se desarrolle dentro de un espectáculo, queda sujeto a normas de policía de espectáculos, tales como la previa autorización administrativa. La difusión audiovisual de este tipo de producciones queda restringida a horarios en que no puedan ser observados por menores y herirles en su sensibilidad.

Artículo 7. Certámenes.

En los certámenes, las actividades deportivas con participación de animales y demás concentraciones de animales vivos debe cumplirse la normativa vigente, en especial la relativa a condiciones higiénico-sanitarias, de protección y seguridad de los animales.

Artículo 8. Traslado de animales.

1. Los animales deben disponer de un espacio suficiente que permita como mínimo que éstos puedan levantarse y tumbarse si se les traslada de un sitio a otro. Los medios de transporte o los embalajes deben ser concebidos para proteger a los animales de la intemperie y de las diferencias climáticas fuertes.
2. Los animales deben ser abrevados durante el transporte y deben recibir una alimentación apropiada a intervalos convenientes según lo establecido por vía reglamentaria.
3. En la carga y descarga de animales debe utilizarse un equipo adecuado para evitarles daños o sufrimientos.

Artículo 9. Control de poblaciones de animales.

1. Pueden efectuarse controles específicos de poblaciones de animales considerados perjudiciales o nocivos, siempre que no se trate de ejemplares de especies protegidas. Las prácticas destinadas a la protección de las cosechas no deben implicar en caso alguno la destrucción en masa de animales no nocivos, ni de ejemplares de especies protegidas. No obstante, el Departamento de Medio Ambiente puede autorizar motivadamente y de forma excepcional la captura o el control de ejemplares de especies protegidas cuando no haya otro método para evitar daños.
2. Se prohíbe el uso de colas o sustancias pegajosas como método para controlar animales vertebrados, excepto el uso de la liga, previa autorización del departamento competente en materia de medio ambiente, para la captura de pequeñas cantidades de aves, en condiciones estrictamente controladas y de modo selectivo. Deben determinarse por reglamento las especies de aves susceptibles de captura y las condiciones y los requisitos aplicables. Excepcionalmente, pueden utilizarse sustancias pegajosas para el control de plagas de roedores si por motivos sanitarios, de seguridad o de urgencia se justifica su necesidad y siempre que esta actividad no pueda afectar a alguna especie protegida ni al medio natural. Esta actividad solamente puede ser llevada a cabo por personal profesional, en lugares cerrados y adoptando las medidas adecuadas para evitar al máximo el sufrimiento del animal.

Artículo 10. Filmación de escenas ficticias de crueldad.

La filmación, en el ámbito territorial de Cataluña, para el cine, la televisión u otros medios de difusión, que reproduzca escenas ficticias de crueldad, maltrato o sufrimiento de animales requiere la autorización previa de la administración competente, con el fin de garantizar que el daño sea simulado y los productos y medios utilizados no provoquen perjuicio alguno al animal. El medio de difusión debe hacer constar que las situaciones son ficticias y hacer constar el número de autorización.

Artículo 11. Sacrificio y esterilización de animales.

1. Se prohíbe el sacrificio de gatos y perros en las instalaciones para el mantenimiento de animales de compañía, y en los núcleos zoológicos en general, excepto por los motivos humanitarios y sanitarios que se establezcan por vía reglamentaria.
2. El sacrificio de animales debe efectuarse, en la medida que sea técnicamente posible, de forma instantánea, indolora y previo aturdimiento del animal, de acuerdo con las condiciones y métodos que se establezcan por vía reglamentaria.
3. El sacrificio y la esterilización de los animales de compañía deben ser efectuados siempre bajo control veterinario.

Artículo 12. Responsabilidad de las personas poseedoras de animales.

1. La persona poseedora de un animal, sin perjuicio de la responsabilidad subsidiaria de la persona propietaria, es responsable de los daños, perjuicios y molestias que ocasione a las personas, a otros animales, a las cosas, a las vías y espacios públicos y al medio natural en general, de acuerdo con lo que establece la legislación civil aplicable.
2. La persona poseedora de animales salvajes o de animales de compañía exóticos cuya tenencia es permitida y que, por sus características, puedan causar daños a las personas, a otros animales, a las cosas, a las vías y espacios públicos o al medio natural, debe mantenerlos en cautividad de manera que se garanticen las medidas de seguridad necesarias. Asimismo, no puede exhibirlos ni pasearlos por las vías y espacios públicos y debe tener suscrita una póliza de seguro de responsabilidad civil.
3. La persona poseedora de animales está obligada a evitar su huida, tanto de los ejemplares como de sus crías.
4. Las personas que, en virtud de una autorización excepcional del Departamento de Medio Ambiente, puedan capturar de la naturaleza y ser poseedoras de ejemplares pertenecientes a una especie de fauna autóctona, lo son en condición de depositarias. Estos animales pueden ser confiscados así como recuperados por el Departamento de Medio Ambiente y, si procede, liberados, sin que la persona poseedora pueda reclamar ningún tipo de derecho o indemnización. En ningún caso estos ejemplares pueden ser objeto de transacción.

ANNEX 2**LEY 50/1999, de 23 de diciembre, sobre el Régimen Jurídico de la Tenencia de Animales Potencialmente Peligrosos.****CAPÍTULO I. DISPOSICIONES GENERALES****Artículo 1.** Objeto.

1. La presente Ley tiene por objeto establecer la normativa aplicable a la tenencia de animales potencialmente peligrosos para hacerla compatible con la seguridad de personas y bienes y de otros animales.
2. La presente Ley no será de aplicación a los perros y animales pertenecientes a las Fuerzas Armadas, Fuerzas y Cuerpos de Seguridad del Estado, Cuerpos de Policía de las Comunidades Autónomas, Policía Local y empresas de seguridad con autorización oficial.
3. La presente Ley se aplicará sin perjuicio de lo establecido en la legislación vigente en materia de especies protegidas.

Artículo 2. Definición.

1. Con carácter genérico, se consideran animales potencialmente peligrosos todos los que, perteneciendo a la fauna salvaje, siendo utilizados como animales domésticos, o de compañía, con independencia de su agresividad, pertenecen a especies o razas que tengan capacidad de causar la muerte o lesiones a las personas o a otros animales y daños a las cosas.
2. También tendrán la calificación de potencialmente peligrosos, los animales domésticos o de compañía que reglamentariamente se determinen, en particular, los pertenecientes a la especie canina, incluidos dentro de una tipología racial, que por su carácter agresivo, tamaño o potencia de mandíbula tengan capacidad de causar la muerte o lesiones a las personas o a otros animales y daños a las cosas.

Artículo 3. Licencia.

1. La tenencia de cualesquiera animales clasificados como potencialmente peligrosos al amparo de esta Ley requerirá la previa obtención de una licencia administrativa, que será otorgada por el Ayuntamiento del municipio de residencia del solicitante, o, con previa constancia en este Ayuntamiento, por el Ayuntamiento en el que se realiza la actividad de comercio o adiestramiento, una vez verificado el cumplimiento de, al menos, los siguientes requisitos:
 - a. Ser mayor de edad y no estar incapacitado para proporcionar los cuidados necesarios al animal.
 - b. No haber sido condenado por delitos de homicidio, lesiones, torturas, contra la libertad o contra la integridad moral, la libertad sexual y la salud pública, de

asociación con banda armada o de narcotráfico, así como ausencia de sanciones por infracciones en materia de tenencia de animales potencialmente peligrosos.

- c. Certificado de aptitud psicológica.
- d. Acreditación de haber formalizado un seguro de responsabilidad civil por daños a terceros que puedan ser causados por sus animales, por la cuantía mínima que reglamentariamente se determine.

Este precepto se desarrollará reglamentariamente.

2. Las Comunidades Autónomas y las Corporaciones locales serán competentes según los respectivos Estatutos de Autonomía y legislación básica de aplicación para dictar la normativa de desarrollo.

Artículo 4. Comercio.

1. La importación o entrada en territorio nacional de cualesquiera animales que fueren clasificados como potencialmente peligrosos al amparo de esta Ley, así como su venta o transmisión por cualquier título estarán condicionadas a que tanto el importador, vendedor o transmitente como el adquirente hayan obtenido la licencia a que se refiere el artículo anterior.

2. La entrada de animales potencialmente peligrosos procedentes de la Unión Europea deberá ajustarse a lo previsto en la presente Ley, sin perjuicio de lo establecido en la normativa comunitaria.

3. La introducción de animales potencialmente peligrosos procedentes de terceros países habrá de efectuarse de conformidad con lo dispuesto en Tratados y Convenios internacionales que le sean de aplicación y ajustarse a lo dispuesto en la presente Ley.

4. Las operaciones de compraventa, traspaso, donación o cualquier otra que suponga cambio de titular de animales potencialmente peligrosos requerirán el cumplimiento de, al menos, los siguientes requisitos:

- a. Existencia de licencia vigente por parte del vendedor.
- b. Obtención previa de licencia por parte del comprador.
- c. Acreditación de la cartilla sanitaria actualizada.
- d. Inscripción de la transmisión del animal en el Registro de la autoridad competente en razón del lugar de residencia del adquirente en el plazo de quince días desde la obtención de la licencia correspondiente.

5. Todos los establecimientos o asociaciones que alberguen animales potencialmente peligrosos a que se refiere la presente Ley, y se dediquen a su explotación, cría, comercialización o adiestramiento, incluidos los centros de adiestramiento, criaderos, centros de recogida, residencias, centros recreativos y establecimientos de venta

deberán obtener para su funcionamiento la autorización de las autoridades competentes, así como cumplir con las obligaciones registrales previstas en el artículo 6 de esta Ley.

6. En aquellas operaciones de importación, exportación, tránsito, transporte o cualquiera de las previstas en los apartados anteriores que no cumplan los requisitos legales o reglamentariamente establecidos, la Administración competente podrá proceder a la incautación y depósito del animal hasta la regularización de esta situación, sin perjuicio de las sanciones que pudieren recaer.

7. Cuando las operaciones descritas en los apartados anteriores se refieran a animales incluidos en las clasificaciones de especies protegidas, les será, además, de aplicación la legislación específica correspondiente.

CAPÍTULO II. OBLIGACIONES DE LOS PROPIETARIOS, CRIADORES Y TENEDORES

Artículo 5. Identificación.

Los propietarios, criadores o tenedores de los animales a que se refiere la presente Ley tendrán la obligación de identificar y registrar a los mismos en la forma y mediante el procedimiento que reglamentariamente se determine.

En el caso de animales de la especie canina la identificación, con la debida garantía, es obligatoria sin excepciones.

Artículo 6. Registros.

1. En cada municipio u órgano competente existirá un Registro de Animales Potencialmente Peligrosos clasificado por especies, en el que necesariamente habrán de constar, al menos, los datos personales del tenedor, las características del animal que hagan posible su identificación y el lugar habitual de residencia del mismo, especificando si está destinado a convivir con los seres humanos o si por el contrario tiene finalidades distintas como la guarda, protección u otra que se indique.

2. Incumbe al titular de la licencia la obligación de solicitar la inscripción en el Registro a que se refiere el número anterior, dentro de los quince días siguientes a la fecha en que haya obtenido la correspondiente licencia de la Administración competente.

3. En cada Comunidad Autónoma se constituirá un Registro Central informatizado que podrá ser consultado por todas las Administraciones públicas y autoridades competentes, así como por aquellas personas físicas o jurídicas que acrediten tener interés legítimo en el conocimiento de los datos obrantes en el mismo. A estos efectos se considerará, en todo caso, interés legítimo el que ostenta cualquier persona física o jurídica que desee adquirir un animal de estas características.

4. Cualesquiera incidentes producidos por animales potencialmente peligrosos a lo largo de su vida, conocidos por las autoridades administrativas o judiciales, se harán

constar en la hoja registral de cada animal, que se cerrará con su muerte o sacrificio certificado por veterinario o autoridad competente.

5. Deberá comunicarse al Registro municipal la venta, traspaso, donación, robo, muerte o pérdida del animal, haciéndose constar en su correspondiente hoja registral.

6. El traslado de un animal potencialmente peligroso de una Comunidad Autónoma a otra, sea con carácter permanente o por periodo superior a tres meses, obligará a su propietario a efectuar las inscripciones oportunas en los correspondientes Registros municipales. En todo caso el uso y tratamiento de los datos contenidos en el Registro será acorde a lo dispuesto en la Ley Orgánica 5/1992, de 29 de octubre.

7. En las hojas registrales de cada animal se hará constar igualmente el certificado de sanidad animal expedido por la autoridad competente, que acredite, con periodicidad anual, la situación sanitaria del animal y la inexistencia de enfermedades o trastornos que lo hagan especialmente peligroso.

8. Las autoridades responsables del Registro notificarán de inmediato a las autoridades administrativas o judiciales competentes, cualquier incidencia que conste en el Registro para su valoración y, en su caso, adopción de medidas cautelares o preventivas.

9. El incumplimiento por el titular del animal de lo preceptuado en este artículo será objeto de la correspondiente sanción administrativa, de conformidad con lo dispuesto en el artículo 13 de la presente Ley.

Artículo 7. Adiestramiento.

1. Queda prohibido el adiestramiento de animales dirigido exclusivamente a acrecentar y reforzar su agresividad para las peleas, y ataque en contra de lo dispuesto en esta Ley.

2. El adiestramiento para guarda y defensa deberá efectuarse por adiestradores que estén en posesión de un certificado de capacitación expedido u homologado por la autoridad administrativa competente.

3. Los adiestradores en posesión del certificado de capacitación deberán comunicar trimestralmente al Registro Central informatizado la relación nominal de clientes que han hecho adiestrar a un animal potencialmente peligroso, con determinación de la identificación de éste, debiendo anotarse esta circunstancia en el Registro, en la hoja registral correspondiente al animal e indicando el tipo de adiestramiento recibido.

4. El certificado de capacitación será otorgado por las Administraciones autonómicas, teniendo en cuenta, al menos, los siguientes aspectos:

- a. Antecedentes y experiencia acreditada.
- b. Finalidad de la tenencia de estos animales.

- c. Disponibilidad de instalaciones y alojamientos adecuados desde el punto de vista higiénico-sanitario, de protección animal y de seguridad ciudadana.
- d. Capacitación adecuada de los adiestradores en consideración a los requisitos o titulaciones que se puedan establecer oficialmente.
- e. Ser mayor de edad y no estar incapacitado.
- f. Falta de antecedentes penales por delitos de homicidio, lesiones, torturas, contra la libertad, o contra la integridad moral, la libertad sexual y la salud pública, de asociación con banda armada o de narcotráfico, así como ausencia de sanciones por infracciones en materia de tenencia de animales potencialmente peligrosos.
- g. Certificado de aptitud psicológica.
- h. Compromiso de cumplimiento de normas de manejo y de comunicación de datos.

Artículo 8. Esterilización.

1. La esterilización de los animales a que se refiere la presente Ley podrá ser efectuada de forma voluntaria a petición del titular o tenedor del animal o, en su caso, obligatoriamente por mandato o resolución de las autoridades administrativas o autoridades judiciales, y deberá ser, en todo caso, inscrita en la correspondiente hoja registral del animal.
2. En los casos de transmisión de la titularidad, el transmitente de los animales deberá suministrar, en su caso, al comprador o receptor de los mismos la certificación veterinaria de que los animales han sido esterilizados.
3. El certificado de esterilización deberá acreditar que dicha operación ha sido efectuada bajo supervisión veterinaria, con anestesia previa y con las debidas garantías de que no se causó dolor o sufrimiento innecesario al animal.

Artículo 9. Obligaciones en materia de seguridad ciudadana e higiénico-sanitarias.

1. Los propietarios, criadores o tenedores deberán mantener a los animales que se hallen bajo su custodia en adecuadas condiciones higiénico-sanitarias y con los cuidados y atenciones necesarios de acuerdo con las necesidades fisiológicas y características propias de la especie o raza del animal.
2. Los propietarios, criadores o tenedores de animales potencialmente peligrosos tendrán la obligación de cumplir todas las normas de seguridad ciudadana, establecidas en la legislación vigente, de manera que garanticen la óptima convivencia de estos animales con los seres humanos y se eviten molestias a la población.

Artículo 10. Transporte de animales peligrosos.

El transporte de animales potencialmente peligrosos habrá de efectuarse de conformidad con la normativa específica sobre bienestar animal, debiéndose adoptar las medidas precautorias que las circunstancias aconsejen para garantizar la seguridad de las personas, bienes y otros animales, durante los tiempos de transporte y espera de carga y descarga.

Artículo 11. Excepciones.

Cuando las circunstancias así lo aconsejen, podrán establecerse excepciones al cumplimiento de determinadas obligaciones de los propietarios en casos de:

- a. Organismos públicos o privados que utilicen estos animales con una función social.
- b. Explotaciones agrarias que utilicen perros de guardia, defensa y manejo de ganado, así como actividades de carácter cinegético, sin que los mismos puedan dedicarse, en ningún caso, a las actividades ilícitas contempladas en la presente Ley.
- c. Pruebas de trabajo y deportivas con fines a la selección de los ejemplares que participan en las mismas y que estén autorizadas y supervisadas por la autoridad competente, con exclusión de los ejercicios para peleas y ataque, según lo dispuesto en esta Ley.

Artículo 12. Clubes de razas y asociaciones de criadores.

1. Los clubes de razas y asociaciones de criadores oficialmente reconocidas para llevar los libros genealógicos deberán exigir, en el marco de sus reglamentos, las pruebas de socialización correspondientes a cada raza, con el fin de que solamente se admitan para la reproducción aquellos animales que superen esas pruebas satisfactoriamente, en el sentido de no manifestar agresividad y, por el contrario, demostrar unas cualidades adecuadas para su óptima convivencia en la sociedad.

2. En las exposiciones de razas caninas quedaren excluidos de participar aquellos animales que demuestren actitudes agresivas o peligrosas. Quedará constancia de estas incidencias en los registros de los clubes y asociaciones correspondientes y para los perros potencialmente peligrosos deberán comunicarse a los registros a que se refiere el artículo 6 de la presente Ley por parte de las entidades organizadoras.

CAPÍTULO III. INFRACCIONES Y SANCIONES

Artículo 13. Infracciones y sanciones.

1. Tendrán la consideración de infracciones administrativas muy graves las siguientes:

- a. Abandonar un animal potencialmente peligroso, de cualquier especie y cualquier perro, entendiéndose por animal abandonado, tanto aquel que vaya preceptivamente identificado, como los que no lleven ninguna identificación

sobre su origen o propietario, siempre que no vayan acompañados de persona alguna.

- b. Tener perros o animales potencialmente peligrosos sin licencia.
 - c. Vender o transmitir por cualquier título un perro o animal potencialmente peligroso a quien carezca de licencia.
 - d. Adiestrar animales para activar su agresividad o para finalidades prohibidas.
 - e. Adiestrar animales potencialmente peligrosos por quien carezca del certificado de capacitación.
 - f. La organización o celebración de concursos, ejercicios, exhibiciones o espectáculos de animales potencialmente peligrosos, o su participación en ellos, destinados a demostrar la agresividad de los animales.
2. Tendrán la consideración de infracciones administrativas graves las siguientes:
- a. Dejar suelto un animal potencialmente peligroso o no haber adoptado las medidas necesarias para evitar su escapada o extravío.
 - b. Incumplir la obligación de identificar el animal.
 - c. Omitir la inscripción en el Registro.
 - d. Hallarse el perro potencialmente peligroso en lugares públicos sin bozal o no sujeto con cadena.
 - e. El transporte de animales potencialmente peligrosos con vulneración de lo dispuesto en el artículo 10 de esta Ley.
 - f. La negativa o resistencia a suministrar datos o facilitar la información requerida por las autoridades competentes o sus agentes, en orden al cumplimiento de funciones establecidas en esta Ley, así como el suministro de información inexacta o de documentación falsa.
3. Las infracciones tipificadas en los apartados anteriores podrán llevar aparejadas como sanciones accesorias la confiscación, decomiso, esterilización o sacrificio de los animales potencialmente peligrosos, la clausura del establecimiento y la suspensión temporal o definitiva de la licencia para tenencia de animales potencialmente peligrosos o del certificado de capacitación de adiestrador.
4. Tendrán la consideración de infracciones administrativas leves, el incumplimiento de cualquiera de las obligaciones establecidas en la presente Ley, no comprendidas en los números 1 y 2 de este artículo.
5. Las infracciones tipificadas en los anteriores números 1, 2 y 3 serán sancionadas con las siguientes multas:
- Infracciones leves, desde 25.000 hasta 50.000 pesetas.

- Infracciones graves, desde 50.001 hasta 400.000 pesetas.
- Infracciones muy graves, desde 400.001 hasta 2.500.000 pesetas.

6. Las cuantías previstas en el apartado anterior podrán ser revisadas y actualizadas periódicamente por el Gobierno.

7. El ejercicio de la potestad sancionadora corresponde a los órganos de las Comunidades Autónomas y municipales competentes en cada caso.

8. Se considerarán responsables de las infracciones a quienes por acción u omisión hubieren participado en la comisión de las mismas, al propietario o tenedor de los animales o, en su caso, al titular del establecimiento, local o medio de transporte en que se produzcan los hechos, y en este último supuesto, además, al encargado del transporte.

9. La responsabilidad de naturaleza administrativa, prevista en este artículo, se entiende sin perjuicio de la exigible en las vías penal y civil.

10. En los supuestos en que las infracciones pudieran ser constitutivas de delito o falta, la autoridad competente podrá acordar la incautación del animal hasta tanto la autoridad judicial provea acerca del mismo, debiendo dar traslado inmediato de los hechos al órgano jurisdiccional competente.

DISPOSICIÓN ADICIONAL PRIMERA. Obligaciones específicas referentes a los perros.

Para la presencia y circulación en espacios públicos de los perros potencialmente peligrosos, será obligatoria la utilización de correa o cadena de menos de dos metros de longitud, así como un bozal homologado y adecuado para su raza.

DISPOSICIÓN ADICIONAL SEGUNDA. Certificado de capacitación de adiestrador.

Las Comunidades Autónomas determinarán, en el plazo de seis meses, las pruebas, cursos o acreditación de experiencia necesarios para la obtención del certificado de capacitación de adiestrador.

DISPOSICIÓN ADICIONAL TERCERA. Ejercicio de la potestad sancionadora.

El procedimiento sancionador se ajustará a los principios de la potestad sancionadora contenidos en la Ley 30/1992, de 26 de noviembre, de Régimen Jurídico de las Administraciones Públicas y del Procedimiento Administrativo Común, así como al Real Decreto 1398/1993, de 4 de agosto, que aprueba el Reglamento para el ejercicio de la potestad sancionadora, sin perjuicio de las normas autonómicas y municipales que sean de aplicación

DISPOSICIÓN TRANSITORIA ÚNICA. Registro municipal.

Los municipios, en el plazo de seis meses a partir de la entrada en vigor de esta Ley, deberán tener constituido el Registro municipal correspondiente y determinar la forma en que los actuales tenedores de perros potencialmente peligrosos deberán cumplir la

obligación de inscripción en el Registro municipal y el mecanismo de comunicación de altas, bajas e incidencias a los Registros Centrales informatizados de cada Comunidad Autónoma.

DISPOSICIÓN FINAL PRIMERA. Título competencial.

Los artículos 4 y 9.1 de la presente Ley tienen carácter básico, al amparo de lo dispuesto en el artículo 149.1.13 y 16 de la Constitución, que atribuye al Estado competencia en materia de bases y coordinación de la planificación general de la actividad económica y bases y coordinación general de la sanidad.

Los restantes artículos se dictan con el fin de garantizar adecuadamente la seguridad pública atribuida al Estado en virtud de lo dispuesto en el artículo 149.1.29 de la Constitución, sin perjuicio de las competencias que, de acuerdo con sus Estatutos, tengan atribuidas las Comunidades Autónomas, en materia de protección de personas y bienes y mantenimiento del orden público.

DISPOSICIÓN FINAL SEGUNDA. Habilitación.

Se faculta al Gobierno para dictar cuantas disposiciones sean necesarias para el cumplimiento y ejecución de la presente Ley.

DISPOSICIÓN FINAL TERCERA. Entrada en vigor.

La presente Ley entrará en vigor el día siguiente al de su publicación en el *Boletín Oficial del Estado*.

Por tanto, mando a todos los españoles, particulares y autoridades que guarden y hagan guardar esta Ley.

Madrid, 23 de diciembre de 1999.

- Juan Carlos R. -

ANNEX 3

Llei de la C.A. de Catalunya 10/1999, de 30 de juliol, sobre tinença de gossos considerats potencialment perillosos.

EL PRESIDENTE DE LA GENERALIDAD DE CATALUÑA

Sea notorio a todos los ciudadanos que el Parlamento de Cataluña ha aprobado y yo, en nombre del Rey y de acuerdo con lo que establece el artículo 33.2 del Estatuto de Autonomía de Cataluña, promulgo la siguiente *Ley 10/1999, de 30 de julio, sobre tenencia de perros considerados potencialmente peligrosos.*

La Ley 3/1988, de 4 de marzo, de Protección de los Animales, dispone en el artículo 5 que el poseedor de un animal, sin perjuicio de la responsabilidad subsidiaria del propietario o propietaria, es responsable de los daños, perjuicios y molestias que ocasione a las personas, cosas, vías y espacios públicos y al medio natural en general, de acuerdo con lo establecido en el artículo 1.905 del Código Civil.

La Ley 3/1994, de 20 de abril, de modificación de la Ley 3/1988, de Protección de los Animales, y el Decreto 328/1998, de 24 de diciembre, por el que se regula la identificación y el Registro general de animales de compañía, que la desarrolla, establecen la obligatoriedad de la identificación y el censo de los animales de compañía y, concretamente, disponen que los Ayuntamientos deben tener un Registro censal de animales de compañía y que los poseedores de animales domésticos de compañía están obligados a inscribir a sus animales en el Registro censal del municipio de residencia habitual del animal.

La Ley 10/1990, de 15 de junio, sobre policía del espectáculo, las actividades recreativas y los establecimientos públicos, en el artículo 23.k) califica de falta muy grave a realización de espectáculos que infrinjan lo dispuesto en la Ley 3/1988, de Protección de los Animales. Asimismo, el artículo 20, apartados 1 y 3, de dicha Ley hace referencia a las competencias de la Policía Autonómica y de las policías locales con respecto a los espectáculos y actividades recreativas y los criterios de actuación de los agentes ante cualquier infracción de la normativa vigente.

En los últimos tiempos han trascendido a la opinión pública casos de perros que, por sus características físicas y de comportamiento, pueden considerarse potencialmente peligrosos y que han protagonizado incidentes importantes, desde agresiones muy graves a personas y a otros animales, a casos, incluso, de participación en peleas ilegales de perros. Estos hechos provocados, básicamente, porque los propietarios de estos animales realizan un uso indebido de los mismos, han creado una alarma social que debe recibir una respuesta efectiva de la Administración.

Por lo tanto, la presente Ley, que tiene como finalidad regular la tenencia de los perros considerados potencialmente peligrosos y, así, poder garantizar la seguridad de los

ciudadanos y la de los demás animales, pretende complementar el marco jurídico de Cataluña en materia de seguridad ciudadana y de protección de los animales ya regulados por normativas sectoriales y las disposiciones que las desarrollan.

Artículo 1. Definición.

Tienen la consideración de perros potencialmente peligrosos, y les es de aplicación la presente Ley, aquellos que presenten una o más de las siguientes circunstancias:

- a. Perros que han tenido episodios de agresiones a personas u otros perros.
- b. Perros que han sido adiestrados para el ataque y la defensa.
- c. Perros que pertenecen a una de las siguientes razas o a sus cruces: Bullmastiff, dobermann, dogo argentino, dogo de Burdeos, fila brasileiro, mastín napolitano, pit bull, de presa canario, rottweiler, staffordshire y tosa japonés.

Artículo 2. Medidas de seguridad.

1. En las vías públicas, en las partes comunes de los inmuebles colectivos, en los transportes públicos y en los lugares y espacios de uso público en general, los perros a que se hace referencia en el artículo 1 deben ir atados y provistos del correspondiente bozal, y en ningún caso pueden ser conducidos por menores de dieciséis años.

2. Las instalaciones que alberguen a los perros potencialmente peligrosos deben tener las siguientes características, a fin de evitar que los animales salgan de la misma y cometan daños a terceros:

- a. La paredes y vallas deben ser suficientemente altas y consistentes y deben estar fijadas a fin de soportar el peso y la presión del animal
- b. Las puertas de las instalaciones deben ser tan resistentes y efectivas como el resto del contorno y deben diseñarse para evitar que los animales puedan desencajar o abrir ellos mismos los mecanismos de seguridad.
- c. El recinto debe estar convenientemente señalizado con la advertencia de que hay un perro de este tipo.

Artículo 3. Registros.

1. Cuando se trate de los perros a que se hace referencia en el artículo 1, en el Registro censal del Ayuntamiento que corresponda deben especificarse la raza y demás circunstancias que sean determinantes de la posible peligrosidad de estos perros.

2. En la base de datos de identificación de animales de compañía del Registro censal de los Ayuntamientos, deben incluirse un apartado específico para los perros potencialmente peligrosos.

3. No pueden adquirir perros considerados potencialmente peligrosos las personas menores de edad y las que hayan sido privadas judicialmente o gubernativamente de la tenencia de dichos animales.

4. Como condición indispensable para la tenencia y la posterior inclusión en el registro a que hace referencia el apartado 1, los propietarios de perros potencialmente peligrosos han de contratar una póliza de seguros de responsabilidad civil derivada de los daños que pueda ocasionar el perro con un mínimo de 150.253,03 euros por siniestro. En la póliza contratada debe constar el número de identificación del perro. La Generalidad puede actualizar anualmente este límite, mediante la ley de presupuestos.

Artículo 4. Control de los centros de cría.

1. Sólo se autoriza la cría de perros incluidos en el artículo 1 en los centros de cría autorizados e inscritos en el Registro Oficial de Núcleos Zoológicos de Cataluña.

2. Los animales que se quiera utilizar para la reproducción deben superar los tests de comportamiento que garanticen la ausencia de comportamientos agresivos anómalos.

Artículo 5. Regulación del adiestramiento.

1. El adiestramiento de ataque y defensa sólo puede autorizarse en las actividades de vigilancia y guardia de empresas de seguridad y de los diferentes cuerpos de seguridad

2. Las actividades relacionadas con el adiestramiento de perros sólo pueden ser realizadas en los centros o instalaciones legalmente autorizados y por profesionales que tengan la formación y los conocimientos necesarios avalados por la titulación reconocida oficialmente.

Artículo 6. Aplicación de otras medidas.

En los casos concretos de perros que presenten comportamientos agresivos patológicos no solucionados con las técnicas de adiestramiento y terapéutica existentes, puede considerarse, bajo criterio facultativo, la adopción de medidas consistentes en la castración o el sacrificio del animal.

Artículo 7. Tipificación de las infracciones.

1. A efectos de la presente Ley, las infracciones se clasifican en leves, graves y muy graves.

2. Son infracciones leves:

- a. No inscribir al perro en el Registro específico del correspondiente municipio.
- b. No señalar las instalaciones que alberguen a perros potencialmente peligrosos.

3. Son infracciones graves:

- a. No cumplir las medidas de seguridad establecidas para las instalaciones que alberguen a perros potencialmente peligrosos.
- b. No contratar el seguro de responsabilidad civil.

- c. Realizar actividades de adiestramiento sin acreditación profesional oficial.
- d. No llevar a cabo los test de comportamiento de los perros progenitores en los centros de cría.
- e. Llevar a los perros desatados y sin bozal en las vías públicas, en las partes comunes de los inmuebles colectivos y en los lugares y espacios públicos en general.
- f. Adquirir un perro potencialmente peligroso personas menores de edad o privadas judicialmente o gubernativamente de su tenencia.

4 Son infracciones muy graves:

- a. Realizar actividades de adiestramiento de ataque no autorizadas.
- b. Participar en la realización de peleas de perros, en los términos establecidos legalmente.

Artículo 8. Prescripción.

1. Los plazos de prescripción de las infracciones son de tres años para las muy graves, dos años para las graves y seis meses para las leves, a contar desde la fecha de la comisión de la infracción.
2. Los plazos de prescripción de las sanciones son de tres años para las muy graves, dos años para las graves y un año para las leves, a contar desde la fecha en que la resolución sancionadora sea firme.

Artículo 9. Tramitación.

1. El procedimiento sancionador debe ajustarse al procedimiento vigente.
2. Si se aprecia que los hechos objeto de un expediente sancionador pueden ser constitutivos de delito o falta, la Administración debe trasladar las actuaciones a la autoridad judicial competente y dejar en suspenso el procedimiento sancionador hasta que ésta no se pronuncie.
3. La sanción de la autoridad a que se hace referencia en el apartado 2 excluye la imposición de sanciones administrativas. Si la resolución judicial es absolutoria, la Administración puede continuar la tramitación del expediente sancionador, respetando los hechos que los tribunales hayan declarado probados.

Artículo 10. Sanciones.

1. Las infracciones cometidas contra lo dispuesto en la presente Ley son sancionadas con multas de 10.000 a 5.000.000 de pesetas.
2. La imposición de la sanción puede suponer el decomiso de los animales objeto de la infracción.

Artículo 11. Graduación de las sanciones.

1. Las infracciones leves son sancionadas con una multa de 10.000 a 25.000 pesetas, las graves con una multa de 25.000 a 250.000 pesetas, y las muy graves, con una multa de 250.000 a 5.000.000 de pesetas.

2. En la imposición de las sanciones debe tenerse en cuenta para graduar la cuantía de las multas y la imposición de las sanciones accesorias, los siguientes criterios:

- a. La trascendencia social y el perjuicio causado por la infracción cometida.
- b. El ánimo de lucro ilícito y la cuantía del beneficio obtenido en la comisión de la infracción.
- c. La reiteración o reincidencia en la comisión de infracciones.

Artículo 12. Responsabilidad e indemnizaciones.

La imposición de cualquiera de las sanciones establecidas en la presente Ley no excluye de la responsabilidad civil de la persona sancionada ni la indemnización que se le pueda exigir por daños y perjuicios.

Artículo 13. Órganos competentes.

La competencia para imponer las sanciones establecidas por la comisión de las infracciones tipificadas por la presente Ley corresponde a los siguientes órganos:

- a. A los alcaldes, por la comisión de infracciones de carácter leve.
- b. Al pleno del ayuntamiento, por la comisión de infracciones de carácter grave y muy grave.

Artículo 14. Decomiso de los animales.

1. Mediante sus agentes, la Administración puede decomisar a los animales objeto de protección en el mismo momento en que existan indicios racionales de infracción de las disposiciones de la presente Ley.

2 El decomiso a que se hace referencia en el apartado 1 tiene carácter preventivo hasta la resolución del correspondiente expediente sancionador, que en todo caso debe determinar el destino final que debe darse a los animales decomisados.

3. Los gastos ocasionados por el decomiso a que se hace referencia en el apartado 1 y las actuaciones relacionadas con el mismo van a cuenta de quien cometa la infracción.

DISPOSICIÓN ADICIONAL.

Periódicamente, el Gobierno ha de revisar por Decreto la incorporación o exclusión de algunas razas de las incluidas en el artículo 1 en función de la presencia y agresividad manifiesta.

DISPOSICIÓN FINAL PRIMERA.

Se faculta a los departamentos de Gobernación y de Agricultura. Ganadería y Pesca para que realicen el desarrollo reglamentario de la presente Ley.

DISPOSICIÓN FINAL SEGUNDA.

La presente Ley entra en vigor a los tres meses de su publicación en el *Diari Oficial de la Generalitat de Catalunya*.

Por tanto, ordeno que todos los ciudadanos a los que sea de aplicación esta Ley cooperen en su cumplimiento y que los Tribunales y autoridades a los que corresponda la hagan cumplir.

Palacio de la Generalidad, 30 de julio de 1999.

Jordi Pujol,

Presidente.