

Llicenciatura en Documentació

Curs 2003-2004

Títol: *Biblioteca de Veterinària UAB*
Autor: Vicenç Allué Blanch
Data: Febrer 2004

Assignatura: Treball de Fi de Carrera
Professors: Alfons González

SUMARI

Metodologia	2
Introducció	3
Singularitat i especificitat	
Entorn indirecte	4
Entorn directe	5
Ensenyament Veterinària a Europa, Espanya i UAB	6
Aproximació als serveis d'informació en Veterinària	7
<i>Biblioteques de Veterinària a Espanya</i>	
Facultat de Veterinària	8
UAB	
El Servei de Biblioteques UAB	10
La Biblioteca de Veterinària UAB	12
Elements estructurals	
Gestió de Col·lecció	20
Classificació	21
Adquisicions, registre i processament	22
Documents audiovisuals i digitals	26
Publicacions periòdiques	28
Suport Usuaris	31
Consulta i Préstec	34
Formació d'usuaris	
Referència i informació bibliogràfica	36
Bases de dades	39
Obtenció de Documents	42
Gestió de Qualitat	43
Conclusions	44
Bibliografia	45
Annexos	
I: LES BIBLIOTEQUES DE LA UAB EN XIFRES	48
2: SISTEMES DE CLASSIFICACIÓ UNIVERSALISTES	49
3: INDEXS D'IMPACTE DE VETERINÀRIA, CIÈNCIA ANIMAL I CIÈNCIES DELS ALIMENTS	52
4: VINE A CONÈIXER LA BIBLIOTECA (ppt)	s.n.
5: TRÍPTIC PRESENTACIÓ DE LA BIBLIOTECA	s.n.
6: GUIÓNS DE CURSOS BIBLIOTECA DIGITAL	54
7: DOCUMENTACIÓ DIGITAL A VETERINÀRIA VIRTUAL	56

Metodologia

Aquest treball presenta dues parts diferenciades: La primera, introductòria, preten servir de presentació a l'estat de la qüestió de la disciplina veterinària en els seus diferents entorns: indirectes enmarcant la disciplina, i directes, posant-la en el marc de la docència general i pròpia, serveis d'informació especialitzats i el Servei de Biblioteques UAB (SdB) com a referent funcional. Ressaltar l'anàlisi comparatiu en que cronològicament es veu l'evolució des de el 1982 en què comencen els estudis de Veterinària fins l'any passat en que podem copsar l'evolució, plena de dinamisme que han compartit tant els serveis com el centre en particular.

El procediment que hem seguit per explotar les tasques de la Biblioteca de Veterinària ha estat basar-nos amb les dades estadístiques disponibles a les memòries del Servei de Biblioteques UAB tot i compara-les amb les dades globals del SdB. Bona part del tractament de les dades s'ha efectuat partint de la base de disposar de grans sèries numèriques que hem intentat representar gràficament. Donada la impossibilitat de comprar els valors de totes les biblioteques UAB amb la d'una concreta a nivell de xifres globals, el que hem considerat és calcular els increments percentuals sobre l'any anterior tant de totes les biblioteques UAB com de Veterinària i, a continuació posar les xifres netes de cada concepte analitzat.

Les dades de la web del servei també han estat analitzades i han servit de fonament d'alguns dels capítols que es presten a estudis menys quantitius com pot ser el capítol introductori ó el de gestió de qualitat

Introducció

Singularitat i especificitat

La Biblioteca de Veterinària de la Universitat Autònoma de Barcelona (UAB) és un servei de suport a la docència i a la investigació que es va crear l'any 1985, tres anys després d'inaugurada la Facultat de Veterinària a la qual dona servei. Es una biblioteca jove, amb projecció de futur i que, com a biblioteca universitària i especialitzada es caracteritza per donar cobertura a una àrea de coneixement no gaire coneguda en el territori català, si bé és una disciplina que gaudeix d'una popularitat creixent impulsada pels corrents sociològics contemporanis que aposten per una sensibilització vers el nostre entorn natural, la biodiversitat que l'enriqueix i una creixent preocupació per la qualitat dels productes alimentaris que la humanitat ingereix per sobreviure-hi.

Des de que els primers individus "sapiens" neandertals van trobar a les caveres la companyia dels llops, i aquests van establir-hi uns lligams de relació simbiòtica, l'espècie humana ha après a relacionar-se amb altres animals, bé per procurar-se un aliment ó aprofitar-se d'aptituds de les quals l'home era clarament deficitari. Gràcies a aquesta capacitat d'adaptació juntament amb altres elements, com el desenvolupament neurològic, han fet que l'home hagi esdevingut l'espècie que es troba al cim de la piràmide de l'ecologia terrestre.

L'home al llarg de la seva història ha après a conviure amb diferents espècies animals, bé amb estat nòmada ó sedentari. Els primers pastors van constatar el benefici que podien obtenir dels ramats gracies a una alimentació adequada dels mateixos i la cura de les seves malalties. Els productes que en podien obtenir, bàsicament la llet i la carn, van ser primordials pel desenvolupament de les aptituds que el portarien a ser l'espècie dominant del nostre món.

Més endavant, l'home opta per un canvi en el seu modus vivendi en el qual passa a tenir una actitud d'expansió i d'invasió de les comunitats veïnes. Es el que coneixem com la "guerra". L'afany de conquesta que caracteritza les primeres comunitats humanes no hauria sigut tal sense la contribució d'una altra espècie animal: el cavall. La seva domesticació constituirà un fet trascendental en la història de la humanitat i que durant segles esdevindrà un símbol de riquesa i poder al llarg de les etapes de l'Antiguitat, Edat Mitjana, Renaixement, fins els preludis de al Revolució Industrial, bé ajudant a conquerir i lluitar, amb el cultiu de conreus ó ajudant com a força motriu als desplaçaments i la càrrega de materials en successives civilitzacions.

Es així com sorgirà la *hippatría*, l'origen de la veterinària moderna, que els grecs, romans i bizantins van cultivar de forma científica i enfocada a la cura i guariment de les malalties que pateixen els destacaments d'èquids dels primers exèrcits. Més endavant, aquesta donarà lloc a l'*albeiteria* i a la *menescalia* –primer terme utilitzat per designar els veterinaris a la Corona d'Aragó- i fins molt més tard, ja a finals del XVIII no s'instauraran les primeres escoles de veterinària que l'Enciclopedisme va promoure gràcies al seu discurs d'anàlisi científica vers la realitat que l'envoltava.

La Veterinària, des d'una concepció moderna del terme, s'ha estructurat en tres àrees principals: **clínica veterinària** –cura i tractament de les patologies animals bé domèstics ó salvatges-; les **produccions**

animals ó l'estudi del la cria d'animals domèstics de cara al consum per part de l'home, altrament coneguda com a zootècnia i vincualda a l'agricultura; **sanitat animal** com a ciència que estudia la prevenció i control de malalties transmissibles en animals i la seva influència en els productes alimentaris. Aquestes àrees donaran lloc a les tres branques en les quals els veterinaris s'especialitzen: Clínica i Sanitat Animal, Produccions Ramaderes i Higiene i Tecnologia dels Aliments. Darrerament s'ha produït un especial èmfasi en el que s'anomena Veterinària de Salut Pública, tant per la importància de controlar les malalties transmissibles entre animals i humans com per la repercussió mediàtica que han tingut casos com la Pesta Porcina en els 70, la Peste Equina en els 80, les Vaques Boges en els 90-00, i ara actualment amb la Grip de l'Aviram. Les activitats veterinàries estan doncs en boca de tothom, la qual cosa és bona per la difusió i reconeixement que suposa aquesta activitat però per altra banda també cal vigilar sobre el que es diu, com es diu i quines són les fonts d'informació adequades que cal utilitzar. Les biblioteques especialitzades com la de la UAB hi tenen doncs un gran paper jugar.

Entorn indirecte

La veterinària, com veurem més endavant, està conceptualment parlant, a cavall de tres disciplines bàsiques que hi tenen una incidència molt important: clínica veterinària, ciències agronòmiques i ciències alimentàries. Aquestes tres disciplines compten amb importants organismes internacionals que coadjuven a desenvolupar programes armonitzadors a nivell de les àrees de salut pública, ramaderia i desenvolupament alimentari entre molts altres. Es així que organitzacions com la FAO (Organització Mundial per l'Agricultura), OIE (Oficina Internacional Epizooties), OMS, Codex Alimentarius, han tingut en compte els veterinaris en les seves agendes de treball i, consegüentment han desenvolupat molt bones fonts d'informació que constitueixen la base de la informació en aquestes àrees de coneixement¹. Dins l'àmbit específic de la Veterinària existeixen organitzacions com la WVA (World Veterinary Association) i la WSAVA (World Small Animal Veterinary Association) que tenen com objectiu principal promoure la informació científica, relacions internacionals i les bones pràctiques d'exercici professional².

A nivell europeu, la UE, disposem d'una important Direcció de Sanitat i Protecció del Consum³, que es va fer recent i malahuradament molt popular arran dels cassos d'Encefalopatia Espongiforme Bovina (també coneguda com a Malaltia de Vaques Boges) que intenta promoure estudis de vigilància sanitària i alimentària. Una funció que, des d'un punt de vista més empresarial porta a terme a l'administració dels Estats Units el Food and Drug Administration (FDA). L'Associacionisme està molt implantat a Europa i comptem amb nombroses organitzacions professionals⁴.

Cal destacar així mateix l'impacte que CAB (Commonwealth Agricultural Bureaux) té en els països anglosaxons, constituint de llarg la primera i gairebé única font d'informació generalista a nivell veterinària,

¹ Vull signicar la importància que tenen el portal Waicenet de la FAO: <http://www.fao.org/waicent/> ; la OIE i les seves publicacions normatives a nivell electrònic: http://www.oie.int/esp/es_index.htm així com la OMS: <http://www.who.int/es/index.html> , la Comissió del Codex Alimentarius com instrument normatiu en el sector alimentari: http://www.codexalimentarius.net/index_es.stm

² WVA: <http://www.wordvet.org> WSAVA: <http://www.wsava.org/Default.htm>

³ La web de la Direcció General de Sanitat i Protecció del Consum de la UE: http://europa.eu.int/comm/dgs/health_consumer/index_es.htm

⁴ FVE - Federation of Veterinarians of Europe: <http://www.fve.org/index.html> , EAEVE - European Association of Establishments for Veterinary Education: <http://www.ebvs.be/>, ESVCE - European Society of Veterinary Clinical Ethology: <http://www.esvce.org/>, FECAVA - Federation of European Companion Animal Veterinary Association: <http://www.fecava.org/>

amb el seu CAB Abstracts. Constatem així mateix la importància d'altres associacions: British Veterinary Association i la seva homòloga americana American Veterinary Medical Association com a referents mundials dins la veterinària, així com el renom aconseguit per la Food and Drug Administration dels Estats Units d'Amèrica pel que fa a la sanitat en conjunt ⁵.

A Espanya i Catalunya, la veterinària està a cavall de l'àrea sanitària i agropecuària treballant els professionals indistintament en ambdós sectors. Els organismes reguladors de la veterinària espanyola són els Col·legis de Veterinaris que a nivell provincial s'ocupen de la conducció i el foment de la professió i que estan coordinats per un Consejo General de Colegios de Veterinarios a nivell estatal ⁶. A Catalunya, concretament, disposem dels Col·legis de Veterinària provincials a més del Consell de Col·legis de Veterinària de Catalunya i l'Acadèmia de Ciències Veterinàries de Catalunya que vetllen per la professió al nostre país ⁷. Les facultats de veterinària juguen si més no un important paper en promoure la formació i el debat sobre la professió així com a organitzadors i difusors del coneixement i les fonts d'informació especialitzades.

Entorn directe

D'acord amb estudis recents ⁸ el panorama de la professió veterinària té un gran debat sobre la taula. Ens trobem davant un mercat jove: 67,76% per sota dels 40 anys. Les àrees d'activitat estan molt concentrades en la clínica de petits animals (34%) i en l'administració pública (34%), quedant un 34% d'activitat pel sector privat. La taxa d'atur és molt baixa (6%) però amb un índex elevat de precarització degut a la necessitat de formació pràctica que comporta treballar en condicions per sota de les qualificacions professionals. Aquesta informació es complementa amb les dades aportades pel Col·legi de Barcelona, on informa que el 50% de les ofertes de treball que es reben procedeixen del sector de clíniques, un 40% d'empreses, 7% del de produccions animals i 3% de l'administració. Aquesta concentració en l'àmbit de les clíniques és molt perjudicial pel futur del sector i caldrà posar-hi mesures, i més tenint en compte que el 90% de les motivacions exposades pels alumnes de veterinària a la UAB són precisament dins la clínica de petits animals ⁹. Segons l'enquesta promoguda per la UE a través de EAEVE (European Association of Establishments of Veterinary Education) ¹⁰, les àrees que haurien de tenir un major desenvolupament futur són en percentatge: Qualitat i Sanitat Alimentària (58,9%), la Sanitat Animal (24%) i la Qualitat Alimentària de Productes Processats (10,6%). Veiem doncs com la relació dels veterinaris amb les ciències dels aliments es va estretir cada cop més i constitueix un factor que caldrà tenir en compte de cara als futurs plans

⁵ CAB: <http://www.cabi.org>, BVA: <http://www.bva.co.uk/>, AVMA: <http://www.avma.org/>, FDA: <http://www.fda.gov/>

⁶ Consejo General de Colegios de Veterinaria España: <http://www.colvet.es/default.htm>

⁷ El Consell de Col·legis Catalunya ha modificat els seus estatuts en DOGC n^o 2232 del 12-06-1996. L'Acadèmia de Ciències Veterinàries va aprovar els seus en DOGC n^o 1480 del 14-08-1991. Més informació sobre l'organització veterinària catalana està disponible a la web del Col·legi de Barcelona: <http://www.covb.es/index2.html>

⁸ La Profesión veterinaria en el siglo XXI: un estudio de mercado.- Madrid : Consejo General de Colegios Veterinaria de España, 2001

⁹ Informació extreta de Eva Moyano Lleixà "Sortides laborals en relació amb les ofertes de feina" dins V Jornada de Col·legis Professionals/Universitat (9 abril 2002).- Bellaterra : UAB, 2002, p. 119-121; que es complementa amb l'estudi sociològic de Josep M. Masjuan Codina "La inserció laboral dels llicenciats en veterinària" a idem, p. 123-132

docents alhora que considerar les especificitats pròpies de la veterinària mediterrània, amb una tradició de treball en l'àmbit de les produccions animals i una cabana ramadera on el porquí, aviram i conills tenen un pes específic molt més important que la ramaderia de bovins i èquids de centre europa.

Ensenyament Veterinaria a Europa, Espanya i UAB

Els ensenyaments de la veterinària a Europa estan regulats per una directiva del 78 ¹¹ en la que es regulen les matèries fonamentals de la carrera en quatre grans grups: Ciències bàsiques, (anatomia, histologia i embriologia), ciències clíniques i obstetrícia, producció animal, i higiene alimentària. Els estudis a nivell espanyol estan regulats en els plans d'estudis del 91 ¹², mentre que el pla de la UAB està aprovat el 92 ¹³ i el de Ciència i Tecnologia dels Aliments el 94 ¹⁴.

La lliure circulació de professionals per la UE i la formació permanent són els dos fronts en que actualment focalitza l'atenció dels responsables docents al nostre país.

Per un costat tenim que la UE crea el 1978 un Advisory Comitee on Veterinary Training amb l'objectiu d'assegurar uns estàndards europeus de formació veterinària, moviment lliure de veterinaris, reconeixement automàtic de títols i la necessitat d'avaluar la formació que es dona als centres docents europeus. Aquest sistema d'avaluació és optatiu però dona reconeixement al centre que el passa.

La Facultat de Veterinària de la UAB va afrontar aquest repte sent la primera facultat espanyola que s'avançava en aquesta experiència. El 1992 una comissió de membres de EAEVE i la FEV que van redactar un informe amb aspectes positius i de millora que s'havien de portar a terme: principalment relacionats amb reducció d'estudiants, millora de la qualitat docent amb l'autoaprenentatge, potenciació i integració de pràctiques clíniques, impuls de convenis amb granges, laboratoris compartits, noves tecnologies (Campus Virtual i Veterinaria Virtual). El 2000 va tornar aquest equip i a l'haver superat les deficiències inicials la Facultat va ser inclosa en la llista europea positiva d'aquest estudis. Actualment participa en altres projectes com el TEEP (Transnational Evaluation of Four European Veterinary Programmes) a banda d'estar immersa en el procés de Bolònia ¹⁵.

¹⁰ VET2020: Prospects for veterinarian profiles: requirements by the profession and the society / coord. Universidade Técnica de Lisboa. Faculdade de Medicina Veterinaria. - Brussels : European Comissió. DG Education and Culture, 2003. També disponible a: <http://www.fmv.utl.pt/vet2020/>

¹¹ Council Directive 78/1027/EEC of 18 December 1978 concerning the coordination of provisions laid down by Law, Regulation or Administrative Action in respect of the activities of veterinary surgeons: http://europa.eu.int/smartapi/cgi/sga_doc?smartapi!celexapi!prod!CELEXnumdoc&lg=EN&numdoc=31978L1027&model=guichett

¹² RD 1384/1991 (30-8-1991) por el que se establece el título universitario oficial de Licenciado en Veterinaria y las directrices generales propias de los planes de estudios conducentes a la obtención de aquel: <http://www.mec.es/inf/comoinfo/estunive.htm>

¹³ Resolució (16-11-92) Universidad Autónoma de Barcelona. Plan de estudios conducente al título oficial de Licenciado en Veterinaria: <http://www.uab.es/estudis/veterinaria.htm>

¹⁴ Resolució (21-6-94) Universidad de Barcelona, Plan de estudios de la Licenciatura en Ciencia y Tecnología de los Alimentos, conjunto de las Universidades de Barcelona, Autónoma de Barcelona y Lleida: <http://www.uab.es/estudis/alimentos.htm>

¹⁵ Sobre els estudis de veterinària i l'avaluació europea de la FV-UAB vegeu: Martí Pumarola Batlle, "Què cal tenir en compte a l'hora de plantejar-se l'ensenyament de la llicenciatura de veterinària en el segle XXI ?"

Per altra tenim unes deficiències en la formació permanent i de postgrau que fan que els professionals no demostrin el seu interès en la formació superior: només un 6,76% dels estudiants que es llicencien tenen estudis superiors de doctorat –segons l'estudi del Consejo General de Colegios de Veterinaria de España citat anteriorment.- mentre que un 24% dels professionals han cursat algun master o especialitat que possibilitant la formació que demana el mercat. Aquesta situació, bastant atípica de la formació en veterinària, sembla que s'està reconduint, per un costat a nivell europeu amb la constitució de col.legis europeus de veterinaris especialistes, coordinats per European Board of Veterinary Specialisation ¹⁶ ó amb les activitats promogudes per associacions especialitzades com AVEPA ¹⁷, els departaments de Sanitat i Agricultura i els Col.legis de Veterinaris; i també a nivell UAB les pràctiques que des de l'Hospital Clínic Veterinari es desenvolupen per alumnes de la Facultat, les "residències" ó estades d'un any fent tasques de clínica veterinària per estudiants de tota Europa així com les pràctiques de camp que estan presents dins els programa d'estudis de la facultat i la col.laboració amb les activitats promogudes per associacions vinculades amb la veterinària ¹⁸.

Aproximació als serveis d'informació en Veterinària

Les biblioteques de veterinària estan vinculades fonamentalment en dues associacions, americana: VMLS (Veterinary Medical Library Section) de la Medical Library Association , i EVLG (European Veterinary Libraries Group) que està adherida a l'EAHIL (European Association for Health Information and Libraries) ¹⁹ . Dins els serveis d'informació en veterinària cal significar la tasca efectuada pel bibliotecari de la Univ of Montreal, Jean Paul Jette, per organitzar una base de dades d'articles i parts de monografies sobre literatura veterinària: Current Veterinary Journals, , i Revues Vetérimaires en français, sobre literatura veterinària francòfona ²⁰. La llista de distribució VETLIB-L ²¹ serveix actualment com a punt de difusió dels interessos i intercanvis d'informació dels especialistes de la informació en veterinària.

En l'àmbit agroalimentari, disposem de la IAALD (International Association of Agricultural Information Specialists), si bé hem de considerar alhora altres serveis d'informació com el sistema AGRALIN (Catàleg Col.lectiu de biblioteques agràries d'Holanda);, la NAL (National Agricultural Library), una de les tres biblioteques nacionals especialitzades a USA, i el sistema AGRIS de la FAO ²².

Biblioteques de Veterinària a Espanya

dins V Jornada Col.legis Professionals ... p. 33-37 i sobre les novetats d'avaluació de la facultat a la web:

<http://quiro.uab.es/>

¹⁶ Didier Carlotti "Los Colegios Europeos de Veterinarios Especialistas" a V Jornada ... i la web de EBVS:

<http://www.ebvs.be/>

¹⁷ Francesc Florit Cordero "AVEPA y la formación continuada" a V Jornada .. i la web d'AVEPA:

<http://www.avepa.org/index.html>

¹⁸ Estudi citat de Josep M. Masjuan Codina, la web de l'HCV:

http://quiro.uab.es/hcv/educacio/frame_educacio.htm , les pràctiques de camp:

<http://quiro.uab.es/practcam.htm> i les associacions de veterinària de la UAB: <http://quiro.uab.es/est.htm#ass>

¹⁹ EVLG: <http://elib.tiho-hannover.de/virtlib/evlg/goal.html> dins <http://www.eahil.org/> i VMLS. Seccion of Medical Library Association: <http://www.mlanet.org/about/history/unit-history/veterinary.html>

²⁰ Current Veterinary Journals: <http://www.medvet.umontreal.ca/biblio/vetjr.html> , Revues Vetérimaires en français: <http://www.medvet.umontreal.ca/biblio/litt.html>

²¹ VETLIB-L: <http://listserv.vt.edu/archives/vetlib-l.html>

²² IAALD: <http://www.iaald.org/> , AGRALIN: http://library.wur.nl/desktop/catalog/thes_start.html, NAL:

<http://www.nalusda.gov/> , AGRIS:

http://www.fao.org/agris/Centre.asp?Content=DB&Menu_1ID=DB&Menu_2ID=DB11&Language=ES

Disposem de pocs estudis sobre la problemàtica de les biblioteques de veterinària a l'estat espanyol. Dins l'àrea veterinària hi ha una escassa presència de serveis d'informació i documentació a no ser dels pocs serveis que promouen els col.legis oficials de veterinaris ó dels laboratoris farmacèutics i d'indústries agroalimentàries. I el mateix passa a nivell de les biblioteques universitàries, que si no fos pels diferents serveis d'obtenció de documents i l'intercanvi de fons duplicats, la relació entre biblioteques universitàries espanyoles seria inexistent. Tant sols tenim l'experiència d'una xarxa cooperativa (RIDA) de biblioteques en ciències agràries de les delegacions del INIA (MAPA) a les diferents comunitats autònomes que funciona a nivell de cooperació en l'elaboració de catàlegs, serveis d'obtenció de documents i accés a recursos electrònics ²³.

A la taula que hem preparat, comprovem però que els serveis de les biblioteques de veterinària espanyoles estan en una situació bastant satisfactòria, principalment pel que fa als serveis electrònics, i gaudeixen d'un nivell de serveis acceptables, al menys sobre el paper de les diferents seues web.

Facultat de Veterinària UAB

La Biblioteca de Veterinària UAB té dues dependències: orgànica, que té com a funcions principals: responsabilitat sobre el personal d'administració i serveis, gestió del pressupost, i coordinació de la gestió del centre amb la gerència i serveis centrals de la universitat dins l'àmbit territorial que li ha estat delegat ; i la funcional que s'encarrega del funcionament del servei a nivell operatiu i tècnic.

L'Administració de veterinària efectua reunions de col.laboradors amb els responsables de cada servei i és la responsable d'assessorar l'Equip de Junta de Facultat i coordina les mesures aplicatives que se'n desprenguin a nivell aplicatiu.

La Biblioteca té un organ de govern: Comissió d'Usuaris, de caràcter consultiu, que presideix un docent nomenat per l'Equip i que conjuntament amb l'administració de centre i el responsable del servei són els encarregats de portar a terme la política i les grans directrius de la biblioteca com són la programació

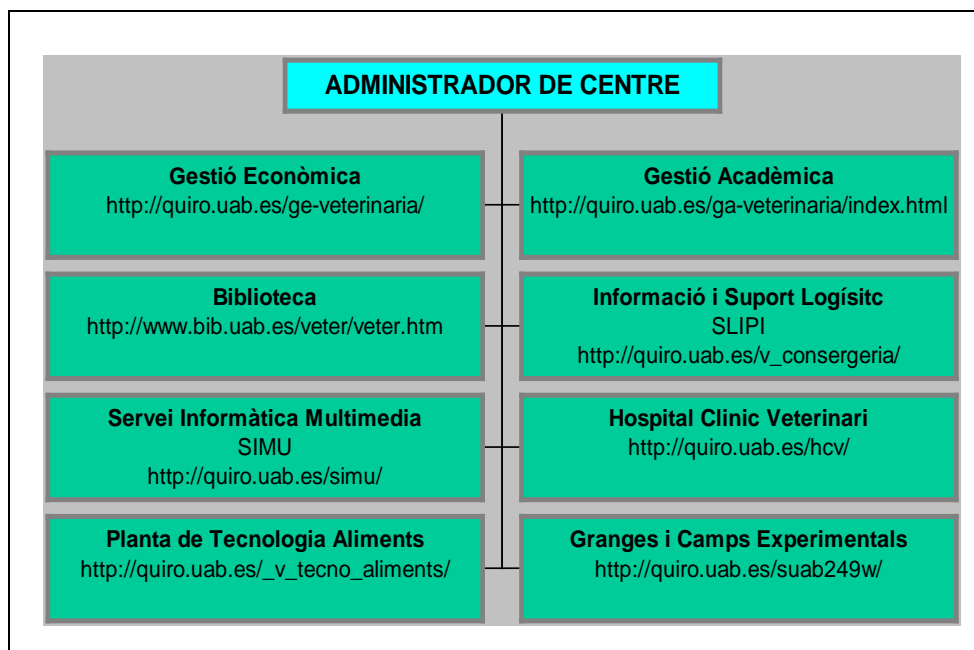
²³ Biblioteques RIDA: <http://www.inia.es/gcont/biblioteca/bibliotecas.jsp?idcategoria=335&tema=biblioteca>
Cal tenir en compte que l'INIA també és centre col.laborador de la base de dades AGRIS de la FAO

BIBLIOTEQUES DE VETERINÀRIA ESPANYOLES	CORDOBA	EXTREMADURA	LAS PALMAS	LEON	SANTIAGO COMPOST	MURCIA	ZARAGOZA	VALENCIA (Privada CEU)	COMPLUT MADRID	UAB
Info general i serveis	si	si	si	si	si	si	si	si	si	si
Web propia	no	Si (no es carrega) http://veterinaria.unex.es/Bibliote/BIBLIOTE.htm	no	no	no	no	si: http://wzar.unizar.es/doc/buz/bibliotecas/vet/bibliovet.html	no	si: http://www.ucm.es/BUCM/vet/index.htm	si: http://www.bib.uab.es/veter/veter.htm
Web coroporativa	Forma part d'una gran biblioteca de campus (Rabanales) http://www.uco.es/webuco/buc/bcr/index.htm	Web del Servei de Biblioteques de la Universidad de Extremadura http://biblioteca.unex.es/	Web del Servio de Bibliotecas ULPGC: http://biblioteca.ulpgc.es/	Web del Servicio de Bibliotecas de la Universidad de Leon: http://www.unileon.es/servicios/biblioteca.htm#up	Web del Biblioteca Universitaria Santiago Compostela: http://busc.usc.es/	Web del Servicio de Bibliotecas de la Universidad de Murcia: http://www.um.es/biblioteca/	Bibliotecas de la Universidad: http://wzar.unizar.es/doc/buz/bibliotecas/	Web de la Biblioteca: http://www.uchceu.es/principal/biblioteca/informacion_general.asp?menuizquierda=biblioteca&op=biblioteca&menu_superior=	si: http://www.ucm.es/BUCM/	si: http://www.bib.uab.es
Catàleg propi (xarxa universitat)	si inclou bibliografia docent	si	si	si. Catàleg de revistes i revistes electròniques a part	si	si	si	no	si	si
Catàleg col.lectiu	si REBIUN	si REBIUN	si RUECA -xarxa Absys- i REBIUN	si REBIUN	si REBIUN	si RUECA -xarxa Absys- , REBIUN	si REBIUN	si	si, MADROÑO (Biblioteques Universitàries de Madrid), REBIUN	si CCUC (Catàleg Col.lectiu de les Universitats Catalanes), REBIUN
Bases dades xarxa	si	si	si	si	si	si	si	si	Si	si
Revistes electròniques	si	si pero a través de distribuïdors	si	si	si	si	si	si	Si	si
Webs seleccionades	si	si	si	si	si	si	si	si	Si	si
Novetats	si	si	si	no	si	si	si	si	Si	si
Altres consideracions			Memoria Digital Canarias: http://bdigital.ulpgc.es/mdc	Formularis per tramitar serveis	Normatives electròniques internes. Cercador web intern	Avaluació de Qualitat			Bibliografies recomanades	Formularis administratius. Usuaris Externs. Guies temàtiques

Font: Elaboració pròpia a partir de les webs de les biblioteques

d'objectius i el les línies bàsiques de repartiment pressupostari de funcionament i altres pressupostos extraordinaris

L'estructura organitzativa de l'administració de veterinària



Font: elaborada amb dades de la web del centre: quiroy.uab.es

El Servei de Biblioteques UAB

L'organització de les biblioteques de la UAB està regulada per un Reglament, el qual defineix el Servei de Biblioteques (SdB) com una unitat funcional y administrativa de gestió. La seva funció primordial és la d'organitzar, processar i posar a l'abast dels usuaris "tots els fons bibliogràfics i documentals de la UAB, independentment del suport material, del lloc on siguin dipositats, o del fons (partida pressupostària) mitjançant el qual hagin estat adquirits" i, com unitat de gestió te la "finalitat del qual és garantir la informació documental necessària per tal que la institució universitària pugui assolir els seus bjectius: la docència, la discència, la investigació i l'extensió universitària"²⁴.

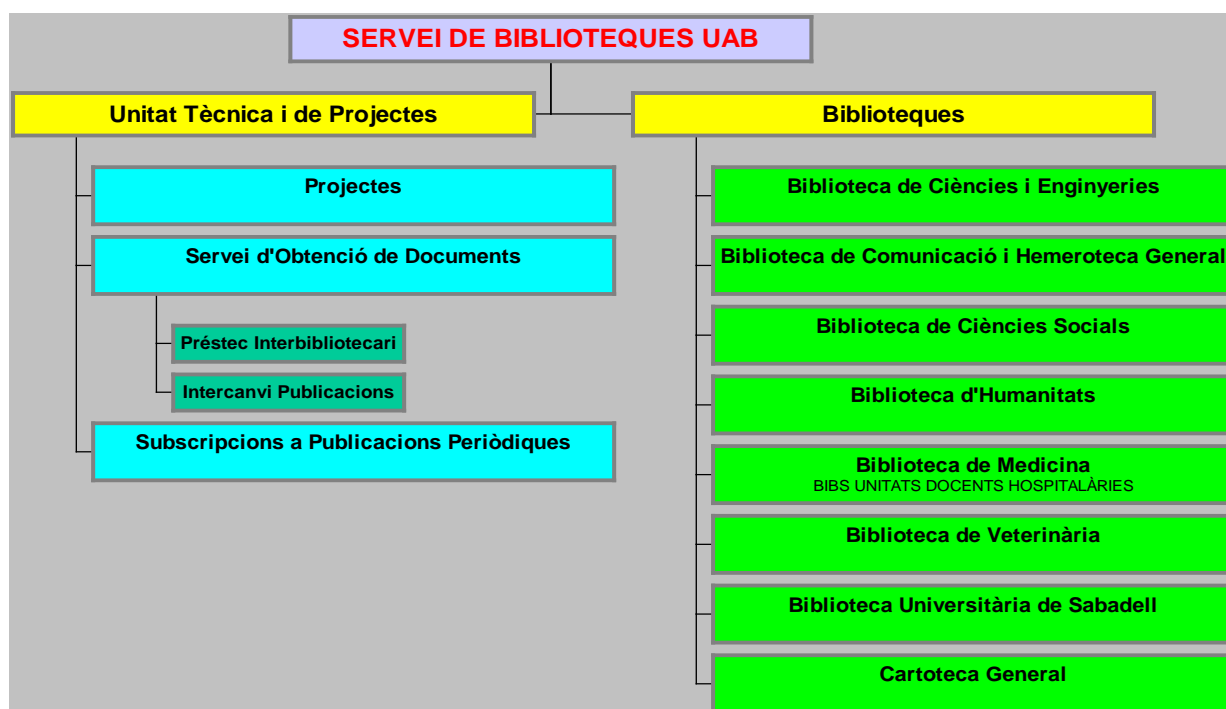
El SdB s'organitza seguint criteris de territorialitat i d'organització temàtica i és a partir d'aquests criteris que s'hi vinculen centres, departaments i serveis de la UAB. Compta amb unes unitats centralitzades: Unitat Tècnica (Procés Tècnic, Obtenció de Documents, Subscripcions de Revistes),i Projectes , més les vuit biblioteques especialitzades que actualment estan funcionant a la UAB. La dependència del SdB és directament del Vicerectorat d'Investigació i de la Gerència de la universitat.

²⁴ Reglament del Servei de Biblioteques de la UAB (Acord de la Junta de Govern de 20 de juliol de 1995 modificat per l'acord del Consell de Govern de 27 de febrer de 2003): <http://www.bib.uab.es/reglam.htm>

S'encarrega de promoure els serveis de consulta, préstec i tots els serveis digitals contemplats actualment a la "Carta de Serveis" –document emblemàtic del sistema de qualitat que veurem més endavant i que aquí tant sols apuntem: <http://www.bib.uab.es/avaluacio/carta.htm>

Per altra banda, a través del Vicerectorat d'Investigació contribueix pressupostàriament al sosteniment econòmic de les diferents biblioteques i a l'adquisició d'equipament i instal·lacions adequades als usuaris de cada servei, a banda de les contribucions que cada centre pugui oferir pel sosteniment dels seus serveis bibliotecaris.

L'estructura organitzativa del Servei de Biblioteques UAB



Font: elaborada amb dades de la web del SdB: www.bib.uab.es

El SdB ha tingut present des dels seus inicis la visió cooperativa del servei bibliotecari i la necessitat d'unir esforços per potenciar els serveis en qualitat i quantitat amb l'objectiu posat sempre en els usuaris. Es per això que van contribuir des dels seus inicis amb la informatització del catàleg de les biblioteques UAB el 1990 a promoure una visió conjunta de software documental conjuntament amb la UPC, UPF i Diputació de Barcelona, arribant a l'adquisició de VTLS, el 1995 va impulsar el CBUC (Consorti de Biblioteques Universitàries Catalanes), contribuint a fer possible un any més tard el CCUC (Catàleg Col·lectiu de les Universitats Catalanes), promovent el projecte fet realitat de préstec interbibliotecari el 1997, i contribuint a partir del 1999 al desenvolupament i manteniment d'una biblioteca digital potent i participativa entre les diferents universitats ²⁵.

²⁵ Vegeu els articles següents per l'evolució del CBUC: **ESPINÓS**, MONTSERRAT; **MESTRE**, MERCÈ; **TORT**, MARTA. "La Creació del Catàleg Col·lectiu de les Universitats de Catalunya: els treballs tècnics preparatoris". En: *Ítem*. Núm. 17. (juliol-desembre 1995), p. 38-58: http://www.cbuc.es/11articles/11creacio_espinos.htm ; **OLIVA**, LOURDES; et al. "El Catàleg Col·lectiu de les Universitats de Catalunya (CCUC): un nou entorn de cooperació catalogràfica". En: *Jornades Catalanes de Documentació (6es.: 1997: Barcelona)*. Cap a la societat digital: un món en contínua transformació.

La Biblioteca de Veterinària UAB

Elements estructurals

L'espai de la biblioteca és de 1302 m², pot donar cabuda a 239 usuaris i compta amb 21.000 volums de monografies i 1500 col.leccions de revistes de les quals 650 es reben periòdicament. L'edifici està distribuït en 3 plantes on es localitzen els diferents serveis i fons

La biblioteca obre de dilluns a divendres en horari de 8:30 a 20:30 entre setembre a juny, de 8:30-19:30 les tres primeres setmanes de juliol, de 8:30 a 13:30 de la darrera setmana de juliol fins la penúltima d'agost, i de 8:30 a 19:30 la darrera setmana d'agost.

Planta 0	<ul style="list-style-type: none">• Area tècnica, Revistes (posteriors a 1985)<ul style="list-style-type: none">• Servei de Documentació<ul style="list-style-type: none">• Audiovisuals• Sala de treball individualitzat Office
Planta -1	<ul style="list-style-type: none">• Fons de llibres en lliure accés• 4 punts de connexió a internet• Fotocopiadores d'autoservei• 3 cabines de treball en grup<ul style="list-style-type: none">• Col.lecció històrica
Planta +1	<ul style="list-style-type: none">• Area tècnica• Revistes anteriors a 1985

[Barcelona] : Societat Catalana de Documentació i Informació: Col·legi Oficial de Bibliotecaris-Documentalistes de Catalunya, 1997. p. 609-623: http://www.cbuc.es/11articles/11cataleg_oliva.htm; **ANGLADA**, LLUÍS; TORT, MARTA. "[Trabajar juntos, aprender juntos: la experiencia del Consorcio de Bibliotecas Universitarias de Cataluña \(CBUC\)](#)". En: *The International Library InfoTech* (13-14 diciembre de 1997: Rio de Janeiro): http://www.cbuc.es/11articles/11trabajar_anglada.htm ; **ANGLADA**, LLUÍS. "[Cooperació bibliotecària a Espanya](#)". En: *Ítem*. Núm 16 (gener-juny 1995), p. 51-67: http://www.cbuc.es/11articles/11cooperacio_anglada.htm ; **ANGLADA**, LLUÍS; BOADA, ALBERT. "[El impulso de las tecnologías de la información y las comunicaciones a la cooperación entre bibliotecas universitarias](#)". En: *Novática*. Nº 132 (Març-Abril 1998) p 45-48: http://www.cbuc.es/11articles/11impulso_anglada.htm

ANYS	BIBLIOTEQUES UAB	BIBLIOTECA VETERINÀRIA	FACULTAT DE VETERINÀRIA
1982			<ul style="list-style-type: none"> • INICI DE LA FACULTAT DE VETERINÀRIA • FRANCESC PUCHAL PRIMER DEGÀ
1983			<ul style="list-style-type: none"> • 30/11/83 S'APROVA LA IMPLANTACIÓ DEL PRIMER CICLE DEL PLA D'ESTUDIS DE LA LLICENCIATURA DE VETERINÀRIA
1984			<ul style="list-style-type: none"> • MA ANGELS CALVO DEGANA
1985		<ul style="list-style-type: none"> • <i>INCI DE LA BIBLIOTECA DE VETERINÀRIA A LES DEPENDÈNCIES DE LA BIBLIOTECA DE MEDICINA UAB</i> • <i>ADHESIÓ A LA COORDINADORA DE DOCUMENTACIÓ BIOMÈDICA PER PROMOURE EL PRIMER CATÀLEG COL·LECTIU DE PUBLICACIONS PERIÒDIQUES</i> 	<ul style="list-style-type: none"> • DOS PRIMERS ANIMALS DE L'ESTABULARI DE VETERINÀRIA: LES VAQUES "CLAUSTRAL" I "ESTATUTA"
1986			<ul style="list-style-type: none"> • INICI DE LES OBRES DE LA FACULTAT • 25/10/86 APROVACIÓ DEL PLA D'ESTUDIS DE SEGÓN CICLE
1987			<ul style="list-style-type: none"> • ACABA LA PRIMERA PROMOCIÓ DE LLICENCIATS EN VETERINÀRIA • EDUARD GOÑALONS DEGÀ
1988	<ul style="list-style-type: none"> • PROJECTE DE PROGRAMA D'INFORMATITZACIÓ DE LES BIBLIOTEQUES UAB: DOBIS-LIBIS I GEAC • INFORME SOBRE LES BIBLIOTEQUES UAB PREVI A UN REGLAMENT DEL SDB • PROJECTE DE CATALOGACIÓ RETROSPECTIVA OCLC 	<ul style="list-style-type: none"> • <i>INAUGURACIÓ DEL NOU EDIFICI DE LA FACULTAT I DE LA BIBLIOTECA</i> • <i>ACORD A LA FACULTAT PER CENTRALITZAR DE FORMA FLEXIBLE ELS LLIBRES A LA BIBLIOTECA</i> 	<ul style="list-style-type: none"> • ES PRODUËIX EL TRASLLAT AL NOU EDIFICI DE LA FACULTAT • 25/11/88 S'INAUGURA EL NOU EDIFICI DE LA FACULTAT AMB LES GRANGES EXPERIMENTALS
1989	<ul style="list-style-type: none"> • NOU REGLAMENT DE LES BIBLIOTEQUES UAB • ADQUISICIÓ DEL PROGRAMA VTLS D'INFORMATITZACIÓ DE BIBLIOTEQUES • ES POSEN EN FUNCIONAMENT TRES UNITATS DE TELEDOCUMENTACIÓ (CIÈNCIES, SOCIALS I LLETRES) • NOVA BIBLIOTECA DE CIÈNCIES 	<ul style="list-style-type: none"> • <i>CONSTITUCIÓ DE LA COMISSIÓ DE BIBLIOTECA</i> 	
1990	<ul style="list-style-type: none"> • 1ª FASE D'INFORMATITZACIÓ DE LES BIBLIOTEQUES (MAQUINARI, PROGRAMARI, 	<ul style="list-style-type: none"> • <i>INCI DEL PROCESSAMENT DE FONDS INFORMATITZADAMENT (DESEMBRE).</i> 	<ul style="list-style-type: none"> • MARGARIDA ARBOIX DEGANA • MODIFICACIÓ DEL PLA D'ESTUDIS

	<p>CABLEJAT, FORMACIÓ PERSONAL, INICI CATALOGACIÓ)</p> <ul style="list-style-type: none"> • PARTICIPACIÓ EN EL PROGRAMA TELEPHASSA DE LA UE • POSADA EN FUNCIONAMENT DE L'ARXIU GENERAL ADMINISTRATIU I HISTÒRIC 	<p><i>ELS DOCUMENTS ES PROCESEN DE FORMA CENTRALITZADA EN LA SECCIÓ DE PROCESSAMENT TÈCNIC</i></p> <ul style="list-style-type: none"> • INICI ESTUDIS D'AMPLIACIÓ DE LA BIBLIOTECA • PARTICIPACIÓ EN LA 2ª EDICIÓ DEL CATÀLEG COL.LECTIU CDB 	<p>(23/3/90)</p> <ul style="list-style-type: none"> • ES CREA L'HOSPITAL CLÍNIC VETERINARI COM A SERVEI INDEPENDENT PER AMB CLARA VOCACIÓ DOCENT. BERTA JUANOLA SEGUEIX SENT DIRECTORA
1991	<ul style="list-style-type: none"> • INICI OBERTURA FESTIUS, NITS I CAPS DE SETMANA A CIÈNCIES I SOCIALS • INICI DEL PRÉSTEC AUTOMATITZAT A ALGUNES BIBLIOTEQUES • INICI DE LA CONSULTA A TRAVÉS DE TERMINALS A LES BIBLIOTEQUES, DESPATXOS I A TRAVÉS DE MODEM DE L'INCI DEL CATÀLEG COL.LECTIU UAB • INICI DE LA COL.LABORACIÓ AMB LA XARXA OCLC I ARTTEL PEL PRESTEC INTERBIBLIOTECARI 	<ul style="list-style-type: none"> • ASSUMPCIÓ DE LA CATALOGACIÓ CENTRALITZADA DE LES PUBLICACIONS PERIÒDIQUES DE LA BIBLIOTECA PER PART DE PROCESSAMENT TÈCNIC • POSADA EN FUNCIONAMENT DELS TERMINALS DE CONSULTA A LA BIBLIOTECA (OCTUBRE) • RECONVERSIÓ DEL CATÀLEG MANUAL DE LA BIBLIOTECA ENTRE ALTRES BIBLIOTEQUES PER EMPRESA SAZTEC MITJANÇANT FOTOCÒPIA DEL CATÀLEG DE FITXES D'AUTORS 	
1992		<ul style="list-style-type: none"> • ENDEGAMENT DEL SERVEI DE DOCUMENTACIÓ AMB 4 BASES DE DADES EN CD-ROM (MEDLINE, AGRICOLA, FSTA, CAB ABSTRACTS I CC ABES I LS • PRIMERA BIBLIOTECA UAB EN INTRODUIR LA TECNOLOGIA DE VIDEODISC INTERACTIU • VISITA DE LA COMISSIÓ D'AVALUACIÓ DE LA EAE I PRESENTACIÓ DE LA BIBLIOTECA • PARTICIPACIÓ EN EL PRIMER CONGRÉS MUNDIAL DE BIBLIOTEQUES DE VETERINÀRIA "ANIMAL HEALTH INFORMATION: PLANNING FOR THE 21ST CENTURY" WAGENINGEN (HOL) • ASSISTÈNCIA AL SEMINARI "AGRICULTURAL INFORMATION RESOURCES" READING (UK) 	<ul style="list-style-type: none"> • DURANT ELS JOCS OLÍMPICS LA UNITAT DE GRANS ANIMALS DE L'HOSPITAL ÉS L'HOSPITAL DE CAVALLS DELS JOCS • VISTA DE LA COMISSIÓ D'AVALUACIÓ DE LA EAEVE • INAUGURACIÓ DE LA PLANTA DE TECNOLOGIA DELS ALIMENTS QUE DIRIGEIX BUENAVENTURA GUAMIS • NOU PLA D'ESTUDIS DE VETERINÀRIA (16/11/92)
1993		<ul style="list-style-type: none"> • ORGANITZACIÓ DE LA SECCIÓ DE VIDEOS EN LLIURE ACCÉS • ADQUISICIÓ DE PROGRAMES I EQUIP DE VIDEODISC INTERACTIU 	<ul style="list-style-type: none"> • INICI DE LES CLASSES DE CIÈNCIA I TECNOLOGIA DELS ALIMENTS AMB PLA D'ESTUDIS APROVAT EL 21/06/94)

		<ul style="list-style-type: none"> • <i>CONVENI ENTRE FAC VETERINÀIRA I L'ASOCIACION ESPAÑOLA DE ESPECIALISTAS EN MICOLOGIA</i> 	
1994		<ul style="list-style-type: none"> • <i>COL.LABORACIÓ AMB PROJECTE DE DIGITALITZACIÓ DE DIAPOSITIVES I PREPARACIÓ DE CD-ROM AMB SERVEI APLICACIONS EDUCATIVES</i> 	<ul style="list-style-type: none"> • LLUIS FERRER ÉS ESCOLLIT DEGÀ, AMB UN NOU MANDAT FINS EL 1997 • INFORME DEFINITIU DE EAEVE AMB DEFICIÈNCIES URGENTS A RESOLDRE
1995	<ul style="list-style-type: none"> • XARXA CD-ROM EN ENTORN NOVELL • APROVACIÓ DEL REGLAMENT DEL SERVEI DE BIBLIOTEQUES PER LA JUNTA DE GOVERN 	<ul style="list-style-type: none"> • <i>ACCÉS A MEDLINE EN XARXA</i> 	
1996	<ul style="list-style-type: none"> • PROJECTE DECOMATE D'ACCES A LITERATURA CIENTIFICA EN FORMAT DIGITAL • INICI DEL PROCESSAMENT AL CATÀLEG COL·LECTIU CBUC • INICI DE LA WEB DEL SERVEI DE BIBLIOTEQUES • ARXIU GENERAL DEIXA DE DEPENDRE DEL SDB • FINALITZACIÓ DE L'APERTURA DE NITS I CAPS DE SETMANA I OBERTURA D'UNA SALA 24H A CCSS • S'APROVA UNA NOVA NORMATIVA DE PRÉSTEC 	<ul style="list-style-type: none"> • <i>INICI DE LA WEB DE LA BIBLIOTECA EN PERIODE DE PROVES</i> [http://www.bib.uab.es/veter/veter.htm] • <i>EXPOSICIÓ D'INSTRUMENTAL VETERINARI</i> • <i>ADQUISICIÓ DE BASE DE DADES TROPAG & RURAL, WILDLIFE WORLDWIDE I NORINA</i> • <i>INICI DE LES GUIES TEMÀTIQUES DIGITALS AMB LA MALALTIA DE "VAQUES BOGES"</i> • <i>COL.LABORACIÓ AMB LA BASE DE DADES "CURRENT BIBLIOGRAPHY OF EUROPEAN VETERINARY DISSERTATIONS" EAEVE I UTRECHT</i> 	
1997	<ul style="list-style-type: none"> • INNAUGURACIÓ DEL NOU EDIFICI D'HUMANITATS QUE INCLOU FTI, FFP • APERTURA DE SALA D'ESTUDI 24 H I 365 D/ANY A CCSS • INICI DEL PROGRAMA DE PRÉSTEC INTERBIBLIOTECARI BIBLIOTEQUES CBUC • DESENVOLPAMENT DEL PROJECTE DECOMATE 1 I INICI DE DECOMATE 2 (ECONOMIA) • S'OBRE AL PÚBLIC LA INTERFICIE WEB DE CONSULTA AL CATÀLEG COL·LECTIU DE LA UAB: WWW.BABEL.UAB.ES • NOU FORMULARI ELECTRÒNIC DE PETICIÓN DE DOCUMENTS A PI • INICI DELS CURSOS DE FORMACIÓ "VINE A CONEIXER LA TEVA BIBLIOTECA" 	<ul style="list-style-type: none"> • <i>ES REMODELEN ELS ESPAIS DE LA PLANTA 0 I S'ORGANITZA UNA SALA PER CONSULTA DE MATERIAL AUDIOVISUAL I DOCUMENTS DIGITALS</i> • <i>ES REDUEIXEN ELS TERMINIS DEDICATS A PROCESSAMENT TÈCNIC I ADQUISICIONS</i> 	

1998	<ul style="list-style-type: none"> • EL CEDOC S'INTEGRA A L'HEMEROTECA GENERAL • NOVES BIBLIOTEQUES A HOSPITAL DE LA VALL D'HEBRON I GERMANS TRIAS I PUJOL • NOU PROJECTE DECOMATE II ESPECIALITZAT EN ECONOMIA • INICI DE L'ACORD DE "PRESTEC IN SITU" PER FACILITAR L'ACCÉS A LES BIBLIOTEQUES ENTRE MEMBRES D'INSTITUCIONS CONSORCIADES AL CBUC • PLA DE RECOLLIDA DE PREGUNTES EFECTUADES PELS USUARIS ALS SERVEIS D'INFORMACIÓ I REFERÈNCIA 	<ul style="list-style-type: none"> • COL.LABORACIÓ AMB 4 MÒDULS DE PROGRAMES D'AUTOAPRENTATGE DEL SERVEI D'APLICACIONS EDUCATIVES • ENQUESTA ENTRE PROFESSORAT PER SELECCIÓ DE REVISTES DE MAJOR INTERÉS PER LES ÀREES DE CONEIXEMENT PROPRES DE LA FACULTAT (ESTABLIR UNA "CORE COLLECTION" DE VETERINÀRIA) • EQUIPAMENT DE SALES DE TREBALL EN GRUP INFORMATITZADES I AMB CONNEXIÓ A XARXA 	<ul style="list-style-type: none"> • MARTÍ PUMAROLA ES NOU DEGÀ
1999	<ul style="list-style-type: none"> • S'ACONSEGUEIX LA CERTIFICACIÓ ISO 9002 QUE ACREDITA EL SDB UAB COM A UN SISTEMA GLOBAL DE QUALITAT • DESPLEGAMENT DEL LA BIBLIOTECA DIGITAL DE CATALUNYA DEL CBUC: BASES DE DADES, REVISTES ELECTRÒNIQUES, LLIBRES ELECTRÒNICS I SUMARIS REVISTES • NOVA ESTRUCTURA DE LA PLANTILLA DEL SDB QUE ES CONFIGURA DOS VESSANTS: SUPORT USUARIS I GESTIÓ DE LA COL·LECCIÓ • POSADA EN FUNCIONAMENT DE LA BIBLIOTECA JOSEP LAPORTE DE BIOMEDICINA 	<ul style="list-style-type: none"> • CONVENI AMB EL COL·LEGI OFICIAL DE VETERINARIS DE CATALUNYA AMB EL QUAL ELS COL·LEGIATS PODEN UTILITZAR ELS SERVEIS DE LA BIBLIOTECA AMB UNA QUOTA SIMBÒLICA • GUIA SOBRE ANIMALS DE LABORATORI I ENSENYAMENT I VETERINÀRIA • EXPOSICIÓ SOBRE DOMESTICACIÓ ANIMAL 	<ul style="list-style-type: none"> • MANIFESTACIÓ A RECTORAT DEMANAT MILLORA DE LES CONDICIONS TÈRMiques DEL CENTRE • ACTE DE NOUS LLICENCIATS EN QUE ES REALITZA PER PRIMER COP EL JURAMENT PROFESSIONAL
2000	<ul style="list-style-type: none"> • AVALUACIÓ INTERNA I EXTERNA DEL SDB UAB D'ACORD AMB ELS PROCEDIMENTS FIXATS PER L'AGÈNCIA PER LA QUALITAT DEL SISTEMA UNIVERSITARI A CATALUNYA • RENOVACIÓ DEL PARC INFORMÀTIC DE LES BIBLIOTEQUES UAB • FONS EXTRAORDINARIS PER ADQUISICÓ DE FONS BIBLIOGRÀFICS A CENTRES I DEPARTAMENTS DE LA UAB 	<ul style="list-style-type: none"> • "BIBLIOGRAPHIA ALBEYTERIAE". EXPOSICIÓ DEL PATRIMONI DOCUMENTAL ESPANYOL XVI -XVIII A LES BIBLIOTEQUES CATALANES http://www.bib.uab.es/veter/albeiteria.htm • DIPOSIT DEL FONS DOCUMENTAL DE L'ASOCIACION ESPAÑOLA DE ESPECIALISTAS EN MICOLOGIA • GUIA TEMÀTICA SOBRE "GOSSOS PERILLOSOS" • NOU DISENY DE LA WEB DE LA BIBLIOTECA 	<ul style="list-style-type: none"> • VISITA DE M. HESSENHOLT EN REPRESENTACIÓ DE EAEVE AMB UNA VALORACIÓ POSITIVA PER HAVER SUPERAT LES DEFICIÈNCIES DEL 92
2001	<ul style="list-style-type: none"> • SUBSCRIPCIÓ A 3897 SUBSCRIPCIONS DE REVISTES ELECTRONIQUES. PREOCUPANT 	<ul style="list-style-type: none"> • GUIA TEMÀTICA SOBRE ESTRUÇOS 	<ul style="list-style-type: none"> • CONVENI DE COL·LABORACIÓ AMB LA FACULTAT DE VETERINÀRIA DE

	<p>AGUMENT DE LA DESPESA EN SUBSCRIPCIONS</p> <ul style="list-style-type: none"> • SUBSTITUCIÓ DELS TERMINALS DE CONSULTA AL CATÀLEG PER INTERFICIE WEB • CONSOLIDACIÓ DEL SISTEMA ISO 9002 AMB L'AVAUACIÓ EXTERNA. • AVALUACIÓ PORTADA A TERME PER L'AGÈNCIA PER LA QUALITAT DEL SISTEMA UNIVERSITARI CATALÀ • ENQUESTA DE SATISFACCIÓ D'USUARIS: http://www.bib.uab.es/avaluacio/enquestes.pdf 		<p>SARAJEVO (BÒSNIA-HERZEGOVINA) EN EL MARC D'UN PROJECTE AECI I TEMPUS</p> <ul style="list-style-type: none"> • ESQUELET DE BALENA INSTALAT A LA FACULTAT PER LA FUNDACIÓ TERRITORI I PAISATGE • JOSEP GASA NOU DEGÀ • LLUIS FERRER PRIMER ES ESCOLLIT RECTOR, PRIMER RECTOR DE LA UAB SORGIT DE VETERINÀRIA
2002	<ul style="list-style-type: none"> • POSADA EN FUNCIONAMENT DE LA BIBLIOTECA DE COMUNICACIÓ I HEMEROTECA GENERAL • PRIMER SERVEI BIBLIOTECARI A ESPANYA EN ACONSEGUIR LA NORMA ISO 9001 • ENQUESTA DE SATISFACCIÓ USUARIS BIBLIOTECA DIGITAL: http://www.bib.uab.es/avaluacio/enquesta2002.pdf • INICI DEL "TAULELL D'INFORMACIÓ BIBLIOGRÀFICA VIRTUAL" I "BASE DE DADES DE RECURSOS D'INTERNET" A HUMANITATS • SERVEI D'AUDIO-VIDEO DIGITAL A COMUNICACIÓ • NOU PLA DE RENOVACIÓ D'EQUIPAMENT INFORMÀTIC (516 EQUIPS CONNECTATS A LA XARXA UAB) 	<ul style="list-style-type: none"> • <i>FSTA EN XARXA</i> • <i>GUIA TEMÀTICA SOBRE AGRICULTURA I ALIMENTS TRANSGÈNICS</i> • <i>DIGITALIZACIÓ DE TREBALLS DE RECERCA DE NORMALITZACIÓ ALIMENTÀRIA I DEONTOLOGIA VETERINÀRIA</i> • <i>GUIA TEMÀTICA SOBRE PESTA PORCINA CLÀSSICA</i> • <i>SERVEI ELECTRÒNIC DE PROPOSTA D'ADQUISICIÓ DE DOCUMENTS</i> • <i>VISITA A LA BIBLIOTECA DE LA FACULTAT DE VETERINÀRIA DE SARAJEVO (BIH)</i> • <i>VISITA AL SISTEMA BIBLIOTECARI DE PRISHTINA (KOSOVO) PER INSTITUT LLUIS VIVES</i> 	<ul style="list-style-type: none"> • LA GENERALITAT DE CATALUNYA ATORGA EL PREMI VICENS VIVES A LA QUALITAT DOCENT DE LA FACULTAT DE VETERINÀRIA
2003	<ul style="list-style-type: none"> • PLA ESTRATÈGIC SERVEI BILIOTEQUES 2003-2006 (COMISSIÓ INV. 18/07/03) • SUBSCRIPCIÓ AL PAQUET DE REVISTES ELECTRÒNIQUES SCIENCEDIRECT • ENTRA EN FUNCIONAMENT SERVIDOR CITRIX BASES DE DADES 	<ul style="list-style-type: none"> • <i>S'HABILITA UNA SALA AMB 8 PCS PER TREBALL INDIVIDUALITZAR PELS ALUMNES AMB PROGRAMARI OFFICE I CONNEXIÓ XARXA</i> • <i>S'ASSUMEIX LA DESCENTRALITZACIÓ DE LA GESTIÓ ECONÒMICA</i> • <i>INCREMENT DE 10 TITOLS LA BASE DE DADES DE SUMARIS CBUC</i> 	<ul style="list-style-type: none"> • AVALUACIÓ DE LA FACULTAT DEL TRANSNATIONAL EUROPEAN EVALUATION PROJECT http://quiro.uab.es/novetats/TEEP.pdf

CRONOLOGIA COMPARATIVA SERVEI DE BIBLIOTEQUES-BIBLIOTECA DE VETERINÀRIA-FACULTAT DE VETERINÀRIA

Font: Elaboració pròpia en base a les Memòries del Servei de Biblioteques, Web de la Facultat i informació particular

Evolució dels espais a les biblioteques UAB

ANYS	M2 VET	M2 UAB	M LINEALS PRESTATG VET	M LINEALS PRESTATG UAB	M LINEALS DIPOSIT VET	M LINEALS DIPOSIT UAB	SEIENTS VET	SEIENTS UAB
2002	1302	29995	1230	34859	345	16628	239	4377
2001	1302	26890	1230	32032	345	16419	226	4285
2000	1302	26760	1230	31952	345	16232	226	4231
1999	1302	26207	1230	28941	345	16447	226	4141
1998	1302	25643	1230	28017	345	15707	226	3988
1997	1302	25118	1230	27209	345	16729	211	3903
1996	1302	20384	1194	21379	345	17536	193	3483
1995	1302	18919	1194	20526	345	17152	193	3061
1994	1302	18746	1194	20425	345	15132	193	3058
1993	1302	17758	1194	19079	345	14153	193	2927
1992	492	15640	348	17328	345	14335	87	2776
1991	492	16231	348	19512	345	13785	87	3150
1990	492	14980	348	18169	345	12704	87	3043
1989	492	14555	345	17668	348	11002	87	2960

Font: Elaboració pròpia a partir de les dades de les Memòries del Servei de Biblioteques UAB

La plantilla de la biblioteca està formada per 7 treballadors: 1 cap, 2 bibliotecaris, 3 administratius i 1 auxiliar de serveis. Tres persones tenen horari rígid de 8-15 h (1) i 14-21 h (2), mentre que la resta té horari partit de 9-17 h.

Evolució de les plantilles a les biblioteques UAB i Veterinària

ANYS	2002	2001	2000	1999	1998	1997	1996	1995	1994	1993	1992	1991	1990	1989	1988
PERSONAL BIBLIOTECARI BIB-VET	3	3	3	3	3	3	3	3	3	2	2	1	1	1	1
PERSONAL BIBLIOTECARI BIBS-UAB	70	66	66	66	66	66	68	68	66	66	64	74	60	52	38
PERSONAL ADMINISTRATIU VET	3	3	3	3	3	3	3	3	3	3	2	3	3	2	2
PERSONAL ADMINISTRATIU UAB	63	62	62	61	61	60	60	59	59	57	57	63	55	54	46
SUPORT LOGISTIC VET	1	1	1	1	1	1	1	1	1	1	1	0	0	0	0
SUPORT LOGISTIC UAB	24	24	24	24	24	24	24	24	25	21	21	15	15	14	13
TOTAL PERSONAL BIB-VET	7	7	7	7	7	7	7	7	7	6	5	4	4	3	3
TOTAL PERSONAL BIBS-UAB	157	152	152	151	151	150	152	151	150	144	142	152	130	120	97

Font: Elaboració pròpia a partir de les dades de les Memòries del Servei de Biblioteques UAB

De les dades obtingudes a nivell d'espais i personal podem veure l'estabilització i a vegades paràlisi que aquest servei ha patit en part degut a la concentració de serveis bibliotecaris dins la xarxa UAB, en part per la nova configuració de dues grans àrees de treball: Gestió de Col.lecció i Suport a Usuaris en les grans biblioteques a partir de 1999 (Cfr. Cronologia Comparativa) i el fet de ser comparativament parlant una biblioteca menor dins el conjunt de la xarxa (Cfr. Annex 1: Les Biblioteques de la UAB en Xifres).

Aquesta biblioteca, malgrat les deficiències que hi puguin haver, ofereix els mateixos serveis que la resta de punts de la xarxa UAB: Adquisició de fons documetals, Gestió de Subscripcions Centralitzades, Processament de fons documentals, Préstec domiciliari, Informació bibliogràfica (Documentació, Audiovisuals), Web pròpia, Reprografia.

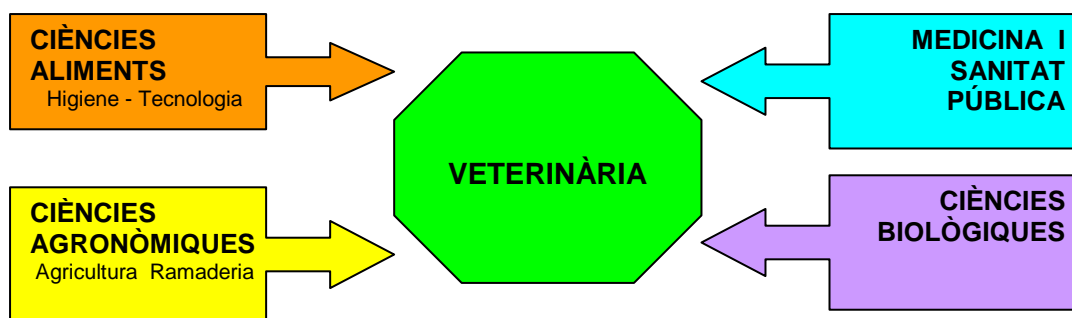
Per poder donar cobertura a tots aquests serveis compta amb un parc de 24 pc's d'ús públic i 9 pc's d'ús intern (el 95% amb connexió a xarxa), 1 lector/reprodctor de microformes, 2 dvd, 2 vídeos, com a equipaments més significatius.

Gestió de Col.lecció

La gestió de la col.lecció preten coordinar i facilitar als que busca coordinar y aprofundir en totes les qüestions relatives al fons documental de la biblioteca pel que fa a la política de selecció, adquisició, descart, preservació i conservació, així com control pressupostari i avaluació de l'accessibilitat i ús de tot tipus de fons documental en qualsevol suport, format i ubicació del mateixos

Area coneixement

Arees temàtiques en Veterinària



Font: Elaboració pròpia

- Anàlisi i control de la qualitat dels aliments
- Ciència i tecnologia de la carn
- Ciència i tecnologia de la carn
- Ciència i tecnologia de la llet
- Ciència i tecnologia de la pe
- Ciència i tecnologia del pe
- Ciència i tecnologia del pe
- Control i instrumentació
- Enginyeria de processos biotecnològics
- Enginyeria del fred
- Fonaments de nutrició
- Fonaments de projectes
- Higiene i inspecció dels al i II
- Història i antropologia de l'alimentació
- Metodologies avançades en l
- Microbiologia dels aliments
- Microbiologia industrial
- Nutrició aplicada
- Operacions bàsiques
- Parasitologia dels aliments
- Producció de matèries prime d'origen animal
- Producció de matèries prime d'origen vegetal
- Productes alimentaris
- Productes derivats de la fermentació alcohòlica
- Química i bioquímica dels aliments
- Tecnologia dels aliments
- Toxicologia dels aliments

- Agricultura
- Alimentació i maneig d'animals de companyia
- Ecologia veterinària
- Economia agrària
- Etnologia
- Gestió de l'empresa agropecuària
- Manipulació embrionària
- Millora genètica
- Nutrició I i II
- Producció animal I i II
- Producció bovina
- Producció d'animals aquàtics
- Producció d'aus
- Producció de conills i altres espècies
- Producció i tecnologia de farratges i pinsos
- Producció ov
- Producció po
- Tecnologia d
- fisiologia obs

- Biologia animal i vegetal
- Biologia cel·lular
- Bioquímica I
- Bioquímica II
- Física
- Fisiologia I i II
- Genètica
- Histologia
- Farmacologia I i II
- Matemàtiques
- Microbiologia I i II
- Química

- Anatomia clínica
- Anatomia I i II
- Anatomia patològica
- Anatomia patològica especial
- Biometria i programació lineal
- Clínica de remugants
- Bioquímica clínica
- Bioquímica i genètica molecular aplicada a la veterinària
- Cirurgia clínica
- Cirurgia general
- Clínica d'animals exòtics
- Clínica d'aus i conills
- Clínica de porcs
- Clínica d'equids
- Deontologia i veterinària legal
- Dermatologia
- Epidemiologia
- Etologia
- Immunologia
- Medicina interna
- Neurologia
- Oftalmologia
- Patologia de la reproducció i
- patologia obstètrica
- patologia dels animals aquàtics
- patologia general
- patologia mèdica I
- patologia mèdica II
- topedèutica
- radiologia
- terapèutica
- toxicologia
- traumatologia

La veterinària és una disciplina que podem considerar com a paradigma de la interdisciplinarietat. En efecte, en aquesta àrea de coneixement si donen lloc quatre branques de ben diferenciades amb la qual cosa enriqueix molt els continguts de la matèria alhora que la dificulten alhora de cercar, organitzar i difondre fons documentals.

En el gràfic anterior podem comprovar la distribució de les assignatures que s'imparteixen al nostre centre per les llicenciatures de Veterinària i Ciència i Tecnologia dels Aliments agrupades per àrees temàtiques.

Classificació

Acabem de veure la "complexitat" fins a cert punt de la gestió d'informació amb veterinària. De tota manera la qüestió es complica alhora de tractar d'organitzar els fons documentals en base a una classificació univeralista, que són les que més s'utilitzen en les biblioteques d'arreu i que tenen vocació de treballar en xarxa.

Segons les classificacions més corrents de tipus universal, com són la CDU, Dewey ó Library of Congress, els coneixements veterinaris estan agrupats, en el cas de la primera, dins les disciplines mèdiques (61), i en les dues darreres dins el que coneixem com Ciències Agràries ó Pecuàries, és a dir, el (63) que és tradicionalment utilitzat a les nostres biblioteques (Crf. Annex 2). El problema de que a Europa i, concretament a Catalunya, la CDU sigui l'eina dominant, va conduir a adoptar aquest sistema com a propi per l'organització dels fons documentals de veterinària. No obstant, el tractament que la CDU fa de la veterinària és totalment incompreensible.

Al principi, les primeres edicions van deixar aquest coneixement al final de tot de la Medicina sense cap desplegament i, finalment, amb la possibilitat de classificar a través de (:) amb la malaltia i l'espècie animal que comportava una impossibilitat pràctica d'utilitzar aquest sistema com eina d'organització i recuperació documental. Més tard, amb les noves edicions, la CDU opta per eliminar directament el coneixement deixant orfes les biblioteques d'una classificació per llibres de veterinària.

Nosaltres, davant aquesta qüestió, ens vam plantejar les possibilitats per idear un sistema lògic, dins la lògica de l'estructura del sistema, considerant per una part: a) les assignatures que s'imparteixen per la llicenciatura, i b) les possibilitats d'altres números més o menys afins (5 i 61) a efectes de desenvolupament temàtic. D'aquesta manera vam considerar que la millor manera d'organitzar els fons sera ubicar la classificació de clínica veterinària dins les disciplines mèdiques per poder tenir agrupats els llibres d'una patologia en concret amb els llibres d'aquesta patologia aplicada a la Veterinària i, si es donés el cas, els de la patologia en qüestió aplicada a una espècie en concret. La diferenciació entre la matèria general i l'aplicada es faria amb signes de puntuació (faceta) com a punts de vista (-019) –extret de les divisions comunes i l' (.1/.9) per cada espècie animal –extret de les divisions d'animals domèstics del 636. El sistema ha resultat òptim i amb bons resultats alhora d'organitzar i recuperar la informació.

Mostra de classificació de la clínica veterinària a la UAB

611 EMBRIOLOGIA	616-05 GERONTOLOGIA, PEDIATRIA VETERINÀRIA
611-013'19 EMBRIOLOGIA VETERINÀRIA	616-07'19 PROPEDÈUTICA VETERINÀRIA
611-018 HISTOLOGIA	
611-018 HISTOLOGIA	616-071'19 DIAGNOSI CLÍNICA VETERINÀRIA
611-018(084.4) HISTOLOGIA-ATLES	
612 FISIOLOGIA	616-073.7'19 RADIOLOGIA VETERINÀRIA
612-019 FISIOLOGIA VETERINÀRIA	616-074 BIOQUÍMICA CLÍNICA
	616-083 URGÈNCIES VETERINÀRIES.CURES INTENSIVES
612-019 FISIOLOGIA VETERINÀRIA	616-085'19 TERAPÈUTICA VETERINÀRIA
612-019.1/.9 FISIOLOGIA VETERINÀRIA-ESPÈCIES	
612.3 FISIOLOGIA DE LA NUTRICIÓ	616-091 ANATOMIA PATOLÒGICA
	616-091.8 HISTOPATOLOGIA
615 FARMACOLOGIA	616-091'19 ANATOMIA PATOLÒGICA VETERINÀRIA
	616-092 FISIOPATOLOGIA
615-019 FARMACOLOGIA VETERINÀRIA	
	616.12-073.97 ELECTROCARDIOLOGIA VETERINÀRIA
616 PATOLOGIA MÈDICA	
616-006 ONCOLOGIA	616.99-019 PARASITOLOGIA CLÍNICA VETERINÀRIA
	616.99-019.2/.7 PARASITOLOGIA VETERINÀRIA CLÍNICA-ESPÈCIES
616-007/-009 MALFORMACIONS,DESORDRES METABÒLICS	
616-019 PATOLOGIA VETERINÀRIA	
	617-019.1/.9 CIRURGIA VETERINÀRIA-ESPÈCIES
616-036.22 EPIDEMIOLOGIA	617-019.1/.9 CIRURGIA VETERINÀRIA-ESPÈCIES
616-036.22'19 EPIDEMIOLOGIA VETERINÀRIA	617-019.7/.8 CIRURGIA VETERINÀRIA-GOSSOS/GATS

Font: Elaboració pròpia en base a la classificació del fons de la Biblioteca

Adquisicions, registre i processament

Les adquisicions de la Biblioteca en els darrers anys han suposat un increment important del fons al nostre servei entre la dècada del 90 al 2000 hem crescut sostingudament de l'ordre de 1000 volums anuals, tal com reflecteix el gràfic () i amb un percentatge molt per sobre de la resta de les biblioteques UAB, especialment en anys de dèficit generalitzat com el 91 i 99.

En el registre per compra també succeix el mateix fenomen, si bé cal tenir en compte de la situació precària que en començava la biblioteca i que per poc que es fes de seguit es veien els fruits que quedaven ven reflectits en percentatge –cas del 92-93- quan es comencen a establir aquestes variables estadístiques.

Les comandes, a nivell de biblioteques UAB tenen un comportament atípic de disminució, degut a la manca de pressupostos que sufraguin les necessitats documentals de docència i recerca que requereixen els usuaris de les biblioteques UAB. Amb tot, a Veterinària el comportament, si bé té molts d'alt i baixos, en els períodes de repuntament veiem que en treiem molt més profit que la mitjana general amb increments força substantius.

Els donatius han experimentat un creixement, tendint a manteniment al llarg de l'últim període del segle passat, a nivell general; si bé a Veterinària hi ha hagut puntes significatives degut a nombrosos llegats de veterinaris que han ajudat a incrementar i qualificar el fons documental de la biblioteca.

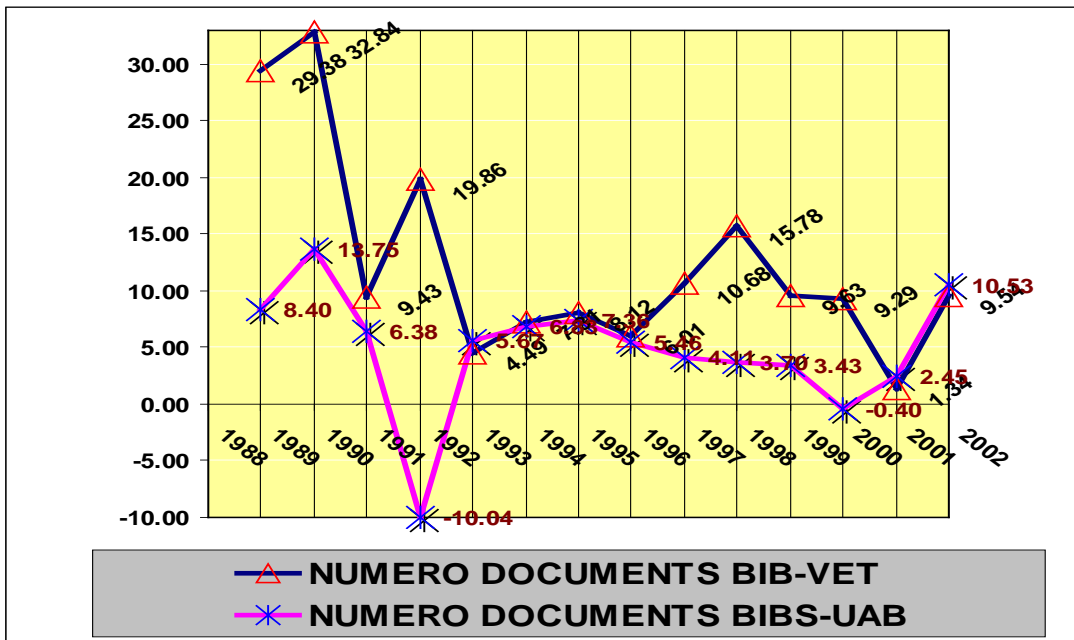
Conseqüència de tot plegat ha estat un creixement important i sostingut del processament tècnic a Veterinària, mentre que al conjunt de la UAB hi havia, excepte el 94, un manteniment tendint a una progressió constant. El nombre de personal que es dedica a tasques de processament, influeix molt en aquests índexs. Cada cop es dona més importància a les tasques de suport a usuaris en detriment al processament. I, a vegades, tot i els importants instruments que es disposen avui dia, com els catàlegs col·lectius i les bases de dades amb registres marc "downloadables", no hi ha suficients mans per poder abarcar el processament pendent.

Per aquest i per altres motius es fa necessari portar a terme política de gestió de la col·lecció amb la qual es pugui planificar l'evolució del fons de cada àrea temàtica i es promoguin criteris d'acceptació de donatius, descart de material documental. Per altra banda, a nivell de l'adquisició de material s'han establert indicadors per avaluar els proveïdors documentals homologats pel SdB amb els quals es disposa de tractes avantatjosos a nivell de descomptes i/o de valor afegit (processament inclòs en compra).

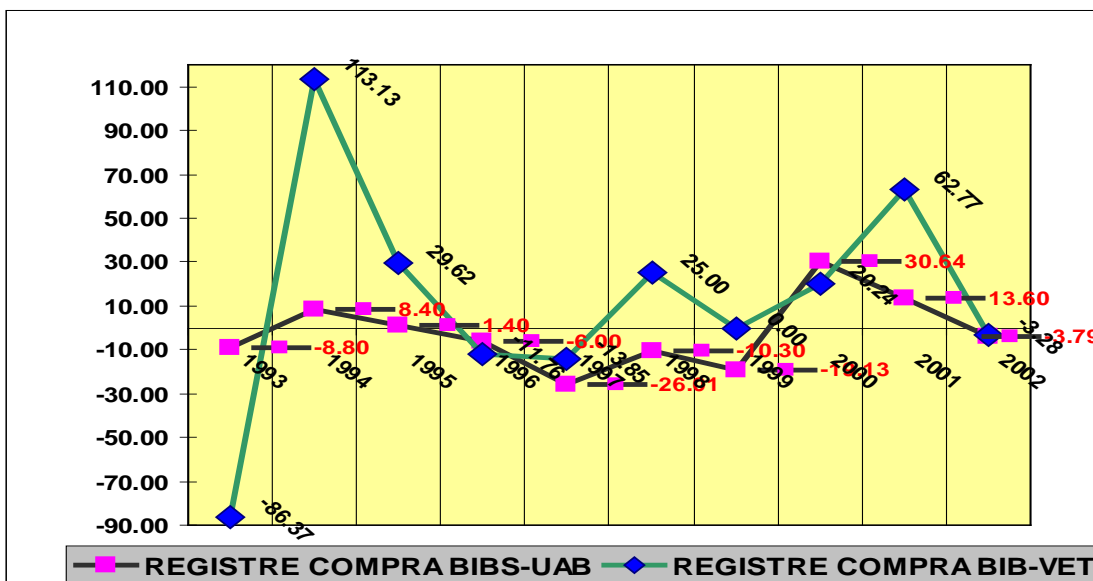
Els valors mantinguts pels proveïdors estrangers (55 dies mitjana) i espanyols (35 dies) amb 10 dies per processar els mateixos són suficientment aconplastats pels nostres proveïdors ²⁶.

L'experiència a nivell d'adquisició amb valor afegit que ens ofereix concretament el proveïdor Diaz de Santos és satisfactòria tant a nivell de preus (l'item més valorat a Veterinària) com pel processament efectuat en el si del CCUC (Catàleg Col·lectiu Universitats Catalanes). Per altre costat, a nivell d'adquisicions, cal comentar l'important aventatge que ha suposat la possibilitat de gestionar documents difícils localitzar a través de proveïdors no habituals amb tarja de crèdit, fet que ha permès localitzar bastants documents exhaurits.

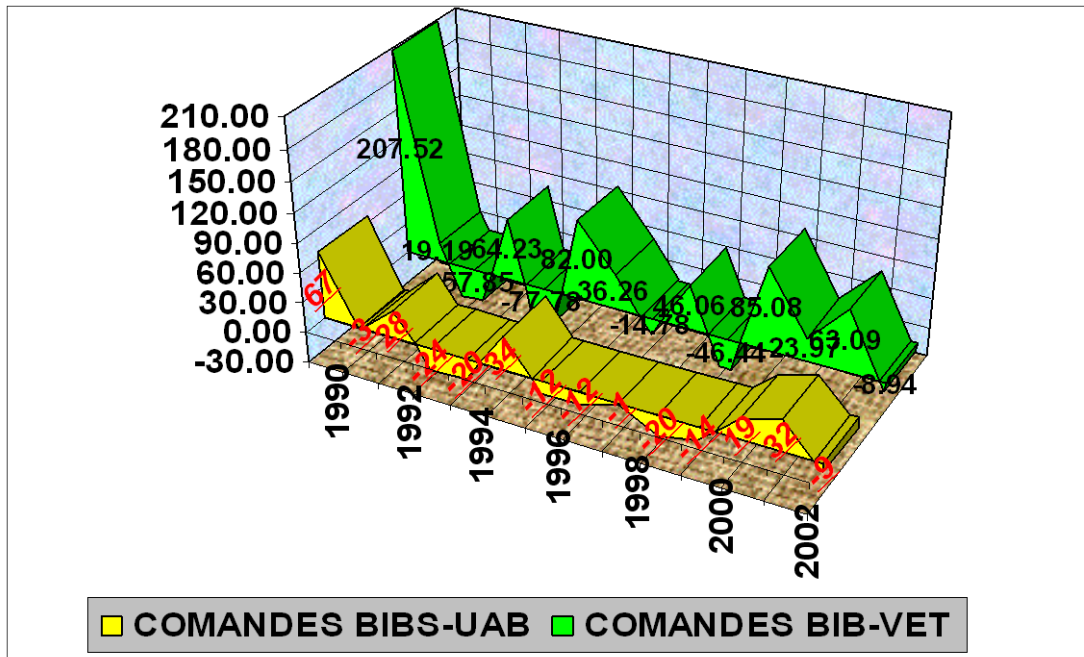
²⁶ Vegeu: Autoinforme d'Avaluació del Servei de Biblioteques (04/05/00) p. 50:
<http://www.bib.uab.es/avaluacio/infofinal.pdf>



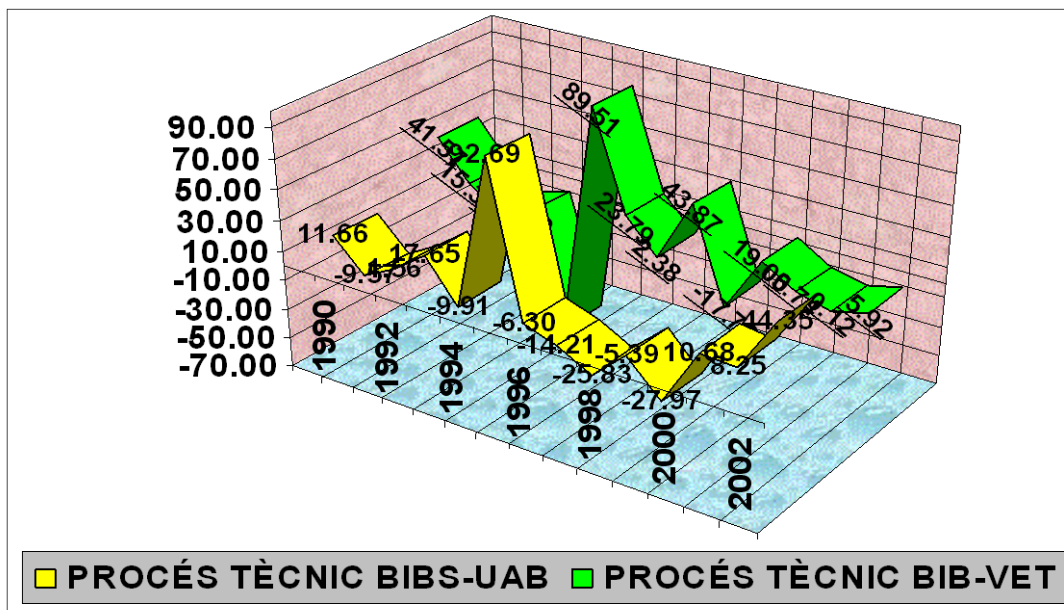
ANYS	2002	2001	2000	1999	1998	1997	1996	1995	1994	1993	1992	1991	1990
NUMERO DOCUMENTS BIB-VET	20939	19116	18863	17260	15744	13598	12286	11589	10719	9989	9560	7976	7289
NUMERO DOCUMENTS BIBS-UAB	817675	739790	722105	724990	700948	675919	649252	615635	573424	536773	507968	564634	530792



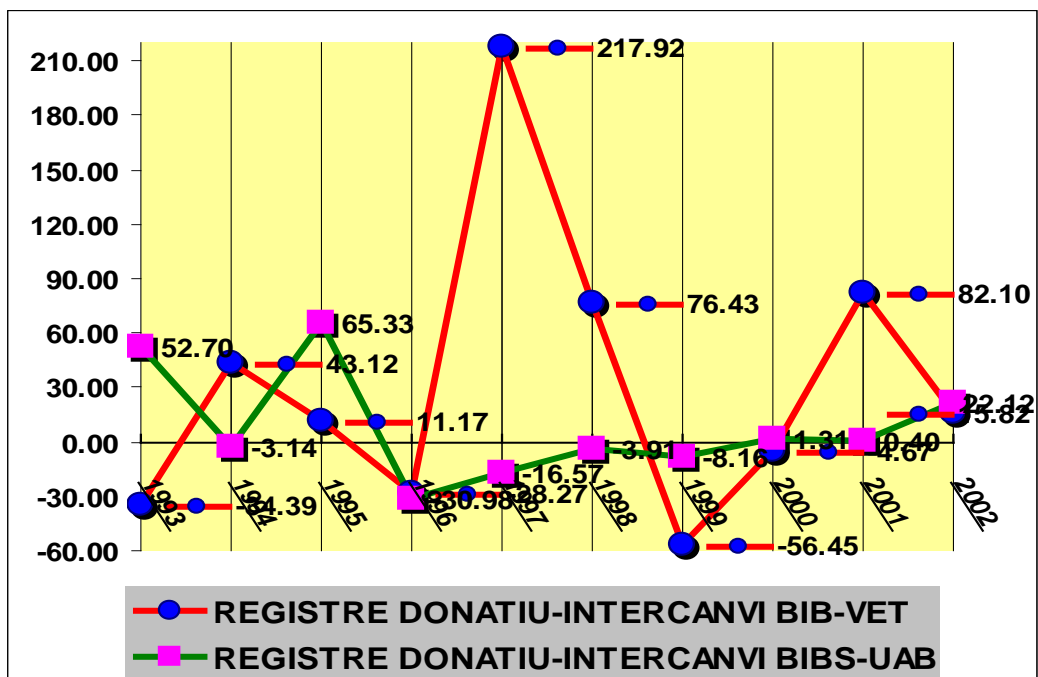
ANYS	2002	2001	2000	1999	1998	1997	1996	1995	1994	1993	1992
REGISTRE VET COMPRA BIB-VET	795	822	505	420	420	336	390	442	341	160	1174
REGISTRE UAB COMPRA BIBS-UAB	14228	14788	13018	9965	12322	13737	18567	19752	19479	17970	19704



ANYS	2002	2001	2000	1999	1998	1997	1996	1995	1994	1993	1992
COMANDES BIB-VET	845	928	569	459	248	463	317	372	273	150	675
COMANDES BIBS-UAB	14407	15801	11950	10004	11669	14656	14793	16833	19213	14291	17948



ANYS	2002	2001	2000	1999	1998	1997	1996	1995	1994	1993	1992
PROCÉS TÈCNIC BIB-VET	1700	1605	1603	1516	1274	1548	1076	1051	849	448	1444
PROCÉS TÈCNIC BIBS-UAB	51168	35448	32747	29587	41077	43416	58538	68236	72824	37793	41952

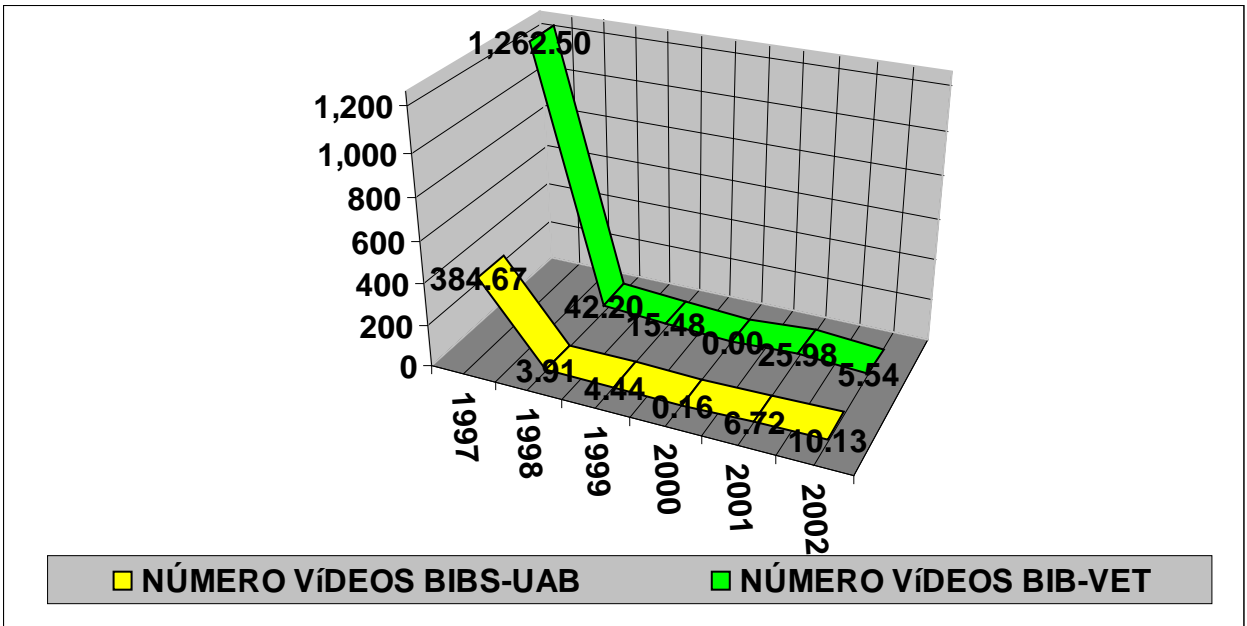


ANYS	2002	2001	2000	1999	1998	1997	1996	1995	1994	1993	1992
REGISTRE DONATIU INTERCANVI BIB-VET	1508	1302	715	750	1722	976	307	428	385	269	410
REGISTRE DONATIU INTERCANVI BIBS-UAB	14174	11607	11561	11411	12425	12930	15498	22455	13582	14022	9183

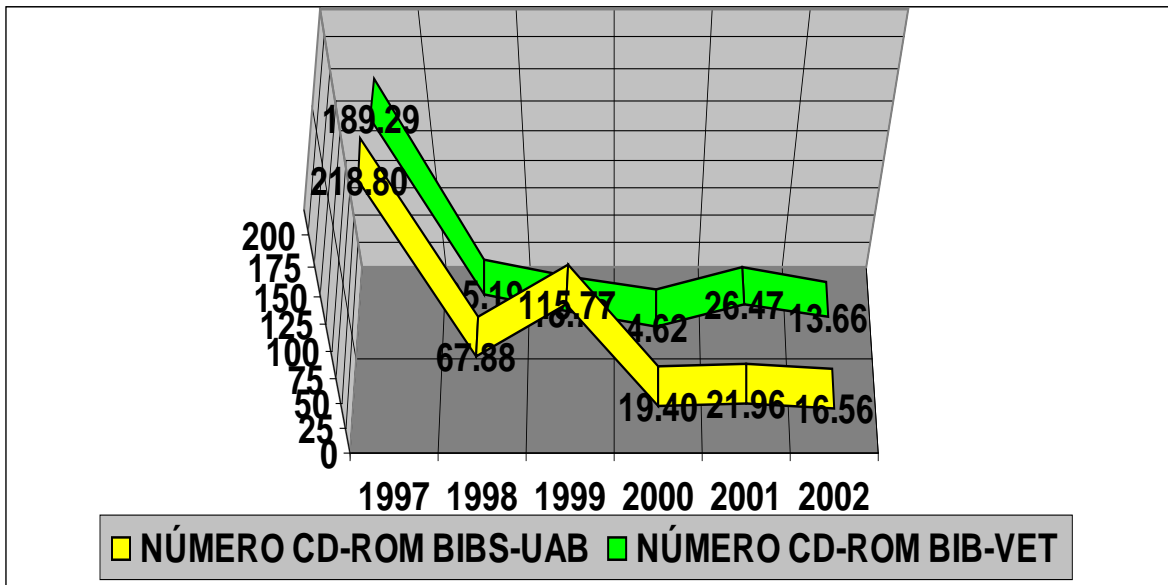
Documents audiovisuals i digitals

Una biblioteca universitària requereix gestionar tot tipus de documents, principalment aquells que tenen un especial interès per satisfer les necessitats docents dels seus usuaris. No es estrany doncs que les tipologies documentals com vídeos, disquets ó cd-rom's tinguin un especial interès pel professorat, degut al seu alt contingut pedagògic i per l'alumnat per facilitar-li l'aprenentatge de continguts.

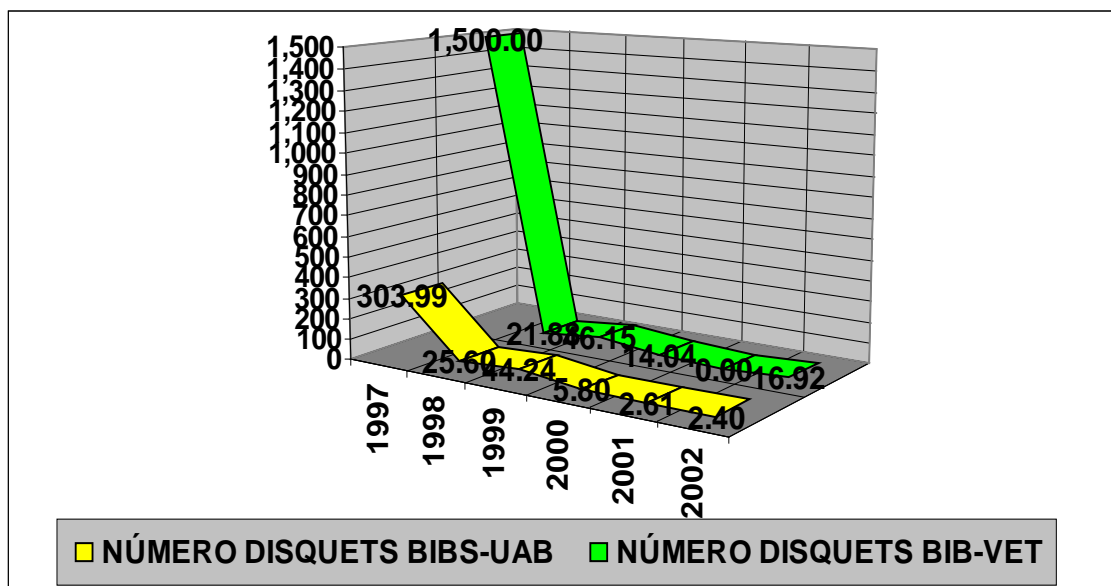
Com podem veure en els gràfics següents, les biblioteques de la UAB disposen d'una col·lecció de documents suficient però encara minsa per les necessitats informatives dels seus usuaris. La biblioteca de veterinària, és amb tot, la que compta amb una situació força greu degut a que l'índex de compra o selecció d'aquest tipus de material és considerablement inferior a les necessitats i possibilitats que permetria formar una col·lecció d'aquest tipus. De fet, seria un dels punts que caldria focalitzar de cara a futurs plantejaments de la política de gestió de la col·lecció del servei.



ANYS	2002	2001	2000	1999	1998	1997	1996
NÚMERO VIDEOS BIBS-UAB	9009	8180	7665	7653	7328	7052	1455
NÚMERO VIDEOS BIB-VET	476	451	358	358	310	218	16



ANYS	2002	2001	2000	1999	1998	1997	1996
NÚMERO CD-ROM BIBS-UAB	250	797	1338	2887	3447	4204	4900
NÚMERO CD-ROM BIB-VET	56	162	219	260	272	344	391

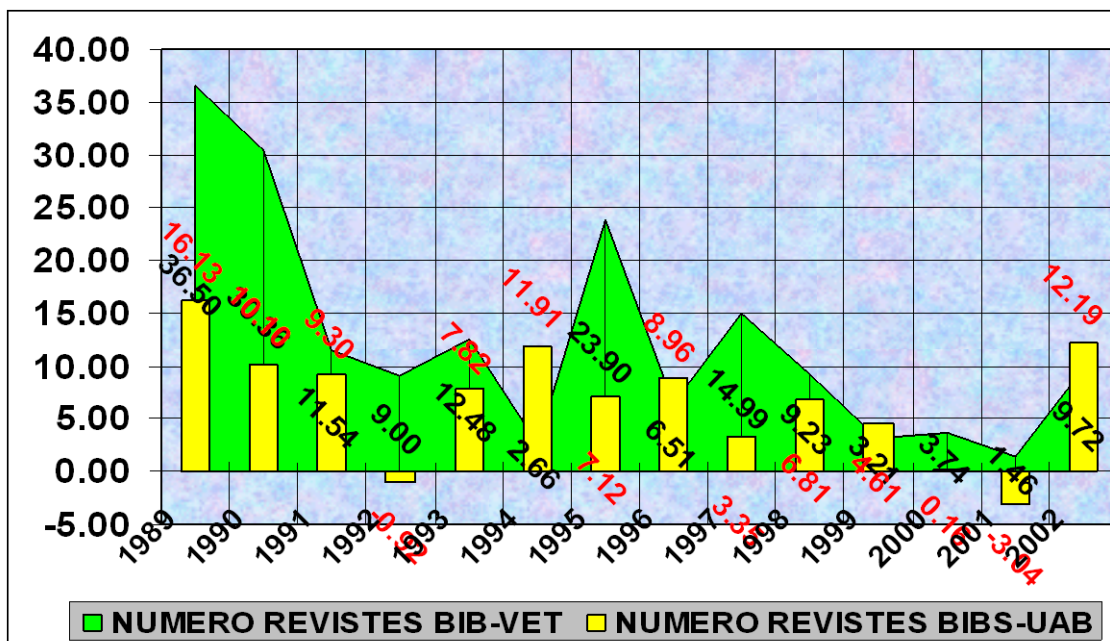


ANYS	2002	2001	2000	1999	1998	1997	1996
NÚMERO DISQUETS BIBS-UAB	2856	2789	2718	2569	1781	1418	351
NÚMERO DISQUETS BIB-VET	76	65	65	57	39	32	2

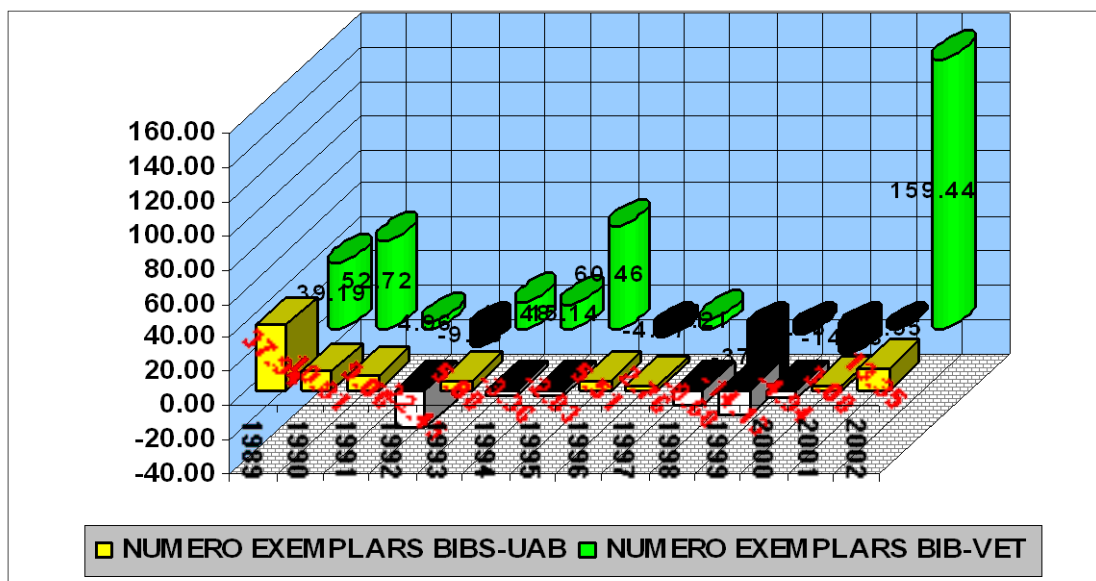
Publicacions periòdiques

Les publicacions seriades són en les biblioteques especialitzades científiques un document d'especial interès ja que és en aquelles on es produeix la major part del coneixement i es publiquen la majoria dels avenços. Es doncs molt important poder comptar amb col·leccions completes i posades al dia en cada especialitat, tot i que, darrerament, amb l'important reestructuració del mercat editorial científic que propicia gran concentracions editorials, s'ha produït un increment substancial de costos de subscripció, amb el consegüent disminució de tirades i baixes en les subscripcions de les biblioteques especialitzades.

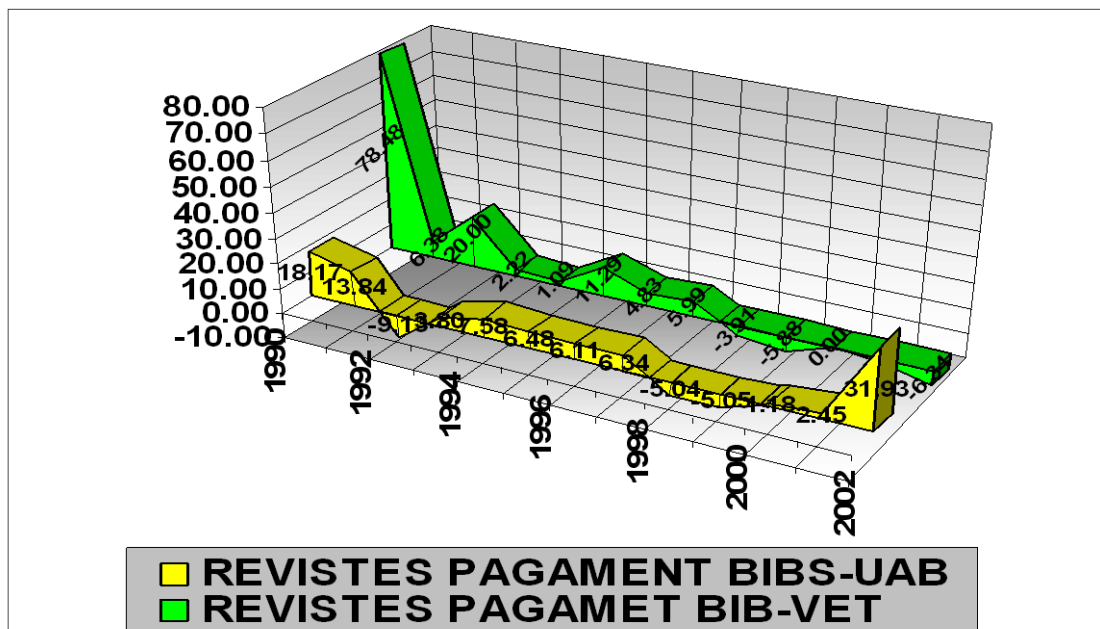
Donades aquestes circumstàncies és cabdal poder comptar amb eines que determinin poder mantenir un fons de revistes de qualitat. Per això, els índexs d'impacte ens serveixen, com una eina de valor afegit, poder conèixer quines són les revistes amb un major impacte dins una determinada àrea de coneixement, pel que fa al seu valor amb cites bibliogràfiques i sempre i quan siguin d'àmbit anglosaxó. Com que aquests índex estan distribuïts, entre altres facetes, per àrees de coneixement, podem conèixer a través de la seva consulta si disposem de les revistes amb major impacte mediàtic o no. En el nostre cas hem pogut fer la consulta (Annex 3) i podem comprovar com, si seguim aquest criteri la posició de la biblioteca en relació als índexs d'impacte és bastant acceptable: 70% de les revistes de Medicina Veterinària, 80% de Ciència Animal, i 45% de Ciències dels Aliments.



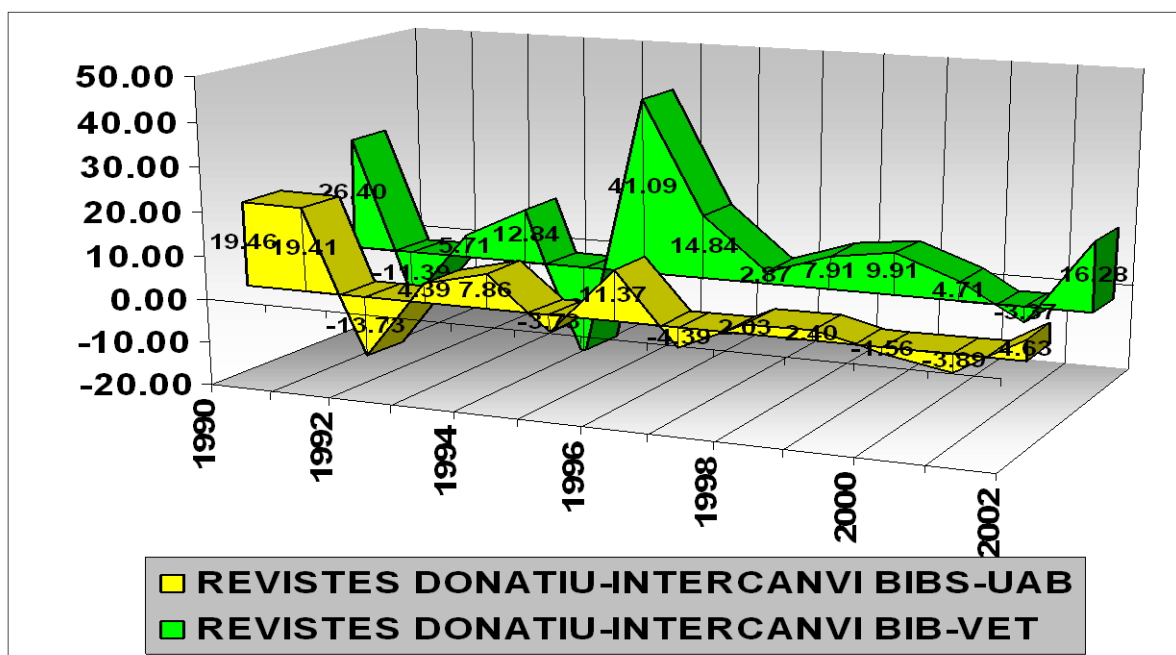
ANYS	2002	2001	2000	1999	1998	1997	1996	1995	1994	1993	1992
NUMERO REVISTES BIB-VET	1298	1183	1166	1124	1089	997	867	814	657	640	569
NUMERO REVISTES BIBS-UAB	43210	38514	39723	39659	37910	35493	34341	31517	29421	26289	24382



ANYS	2002	2001	2000	1999	1998	1997	1996	1995	1994	1993	1992
NUMERO EXEMPLARS BIB-VET	5635	2172	2184	2542	2598	4138	3896	4087	2547	2212	1899
NUMERO EXEMPLARS BIBS- UAB	127994	112915	109536	115228	134195	146949	142997	135529	139478	144323	136313



ANYS	2002	2001	2000	1999	1998	1997	1996	1995	1994	1993	1992
REVISTES PAGAMENT BIB-VET	192	205	208	208	221	230	217	207	186	184	180
REVISTES PAGAMENT BIBS-UAB	7656	5803	5664	5598	5896	6209	5839	5503	5168	4804	4628



ANYS	2002	2001	2000	1999	1998	1997	1996	1995	1994	1993	1992
REVISTES DONATIU-INTERCANVI BIB-VET	300	258	267	255	232	215	209	182	129	167	148
REVISTES DONATIU-INTERCANVI BIBS-UAB	7185	6867	7145	7258	7088	6947	7266	6524	6777	6283	6019

Les dades obtingudes dels gràfics ens mostren com hem passat d'una gran explosió en quant a subscripcions i col·leccions fins l'any 98 -que coincideix amb l'inici del fenomen de la concentració editorial i els increments de preus ocasionats alhora pel dòlar- per anar baixant progressivament amb el nombre de títols. Aquí hem de destacar també el nou fenomen de les revistes electròniques en full text que ha revolucionat el mercat de les publicacions periòdiques seriadades i que ara constitueix tot un nou escenari en el que autors, editors, distribuïdors, i bibliotecaris ó professionals de la informació ens hem de situar i valorar les possibles conseqüències que em podem obtenir. Els aventatges incials semblen evidents pero de cara a l'usuari final, el qual està meravellat de poder accedir a gran quantitat d'informació sense moure's del seu despatx.

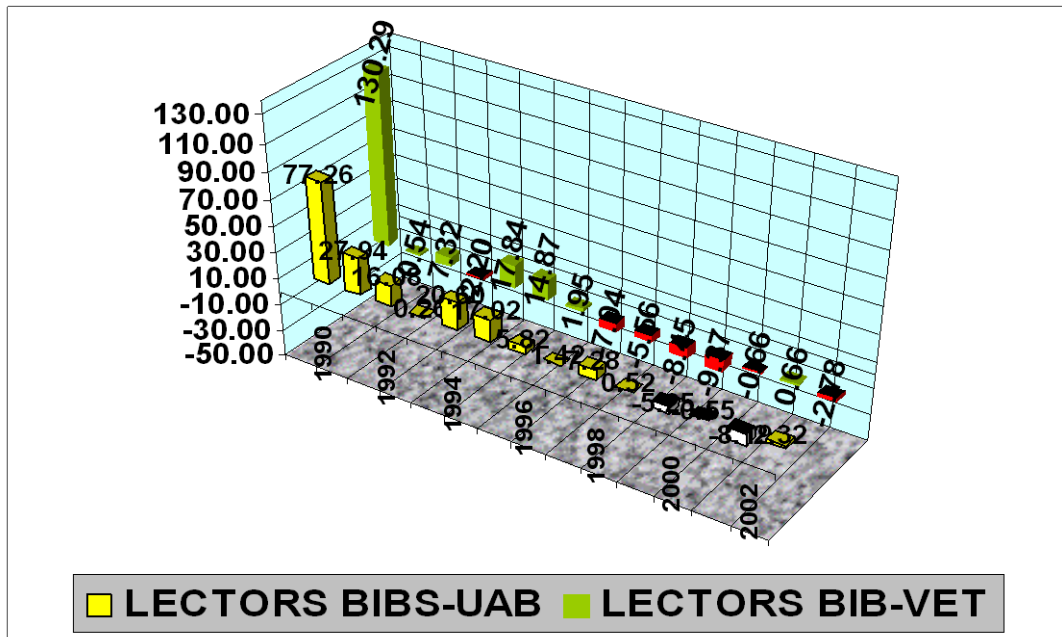
Un altre cas és el que ens donen les xifres de les revistes obtingudes per donatiu i per intercanvi. Com en el cas de les monografies l'evolució és molt desigual i depen de molts factors, com la disponibilitat de les institucions que propicien l'intercanvi, la capacitat de gestionar aquest servei, els donatius ó llegats que es puguin obtenir. Malgrat tot és preocupant que les xifres de subscripcions disminueixen i les de donatius s'incrementin, concretament a Veterinària. Cal que es reguli bé aquest aspecte i es promogui una bona política de col·leccio de publicacions periòdiques en el nostre àmbit. Els pressupostos condicionene si més no aquest típus de polítiques.

Suport Usuaris

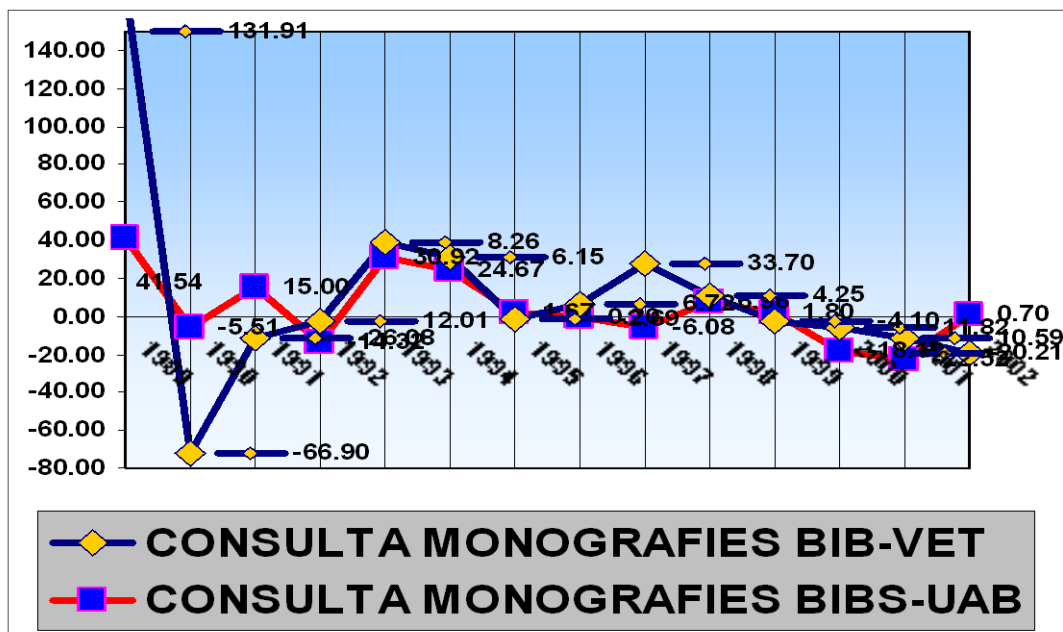
El suport als usuaris té com a objectiu principal aconseguir que els usuaris de la biblioteca coneguin i utilitzin l'oferta de serveis de la biblioteca i proporcionar així la satisfacció de les necessitats informatives i formatives dels usuaris. Aquesta funció es procura obtenir mitjançant la direcció, organització i supervisió dels serveis de Préstec, Informació documental i Formació i Informació Electrònica.

Avui en dia, el factor usuari ó client, segons acceptem un punt de vista més o menys de mercat, està dins les prioritats de tot servei. Per això totes les tasques que es porten a terme a la biblioteca van adreçades a satisfer l'objectiu principal: l'usuari.

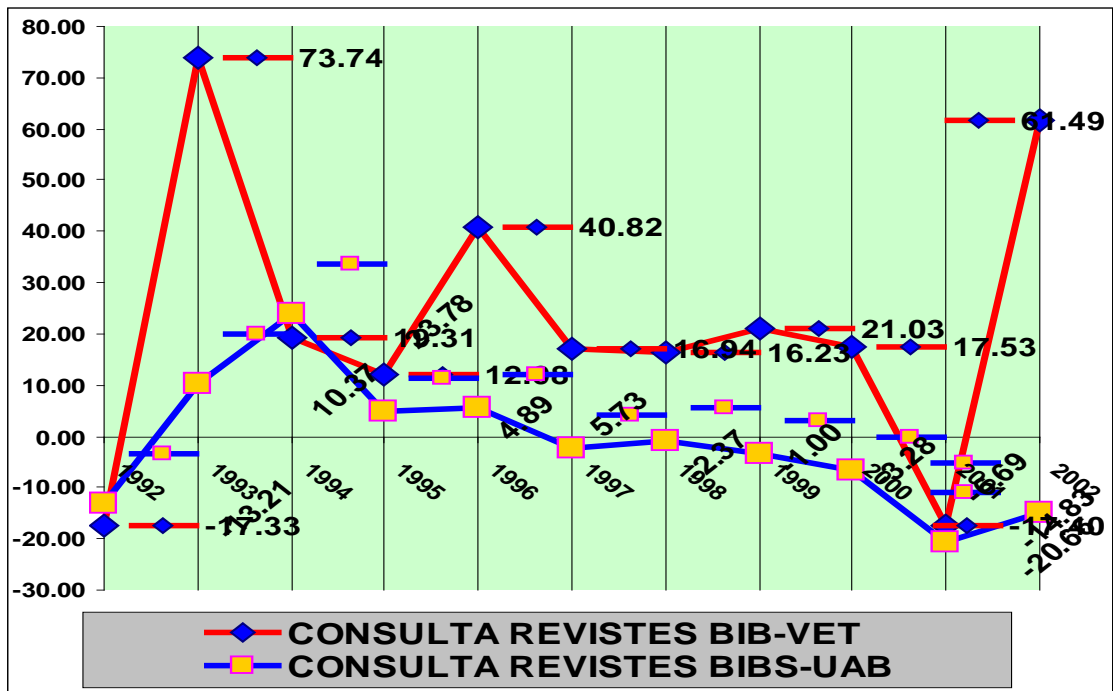
Dins el suport d'usuaris és important tenir en compte la Carta de Serveis, que abans ja havíem exposat. Aquest document, públic, que es localitza a: <http://www.bib.uab.es/avaluacio/carta.htm> és l'eina que utilitzem les biblioteques de la UAB per poder difondre els nostres serveis a tots els nostres usuaris i assegurar-nos de que tothom coneix ó te la possibilitat de conèixer els serveis que ofereixen les biblioteques. La carta de serveis és també un dels elements clau dins la política de qualitat del Servei de Biblioteques, tractat més endavant, i per això ofereix també la possibilitat de que l'usuari tingui els mecanismes per poder reclamar, suggerir ó queixar-se de les prestacions que cregui no ha rebut bé, i obtenir una resposta satisfactòria.



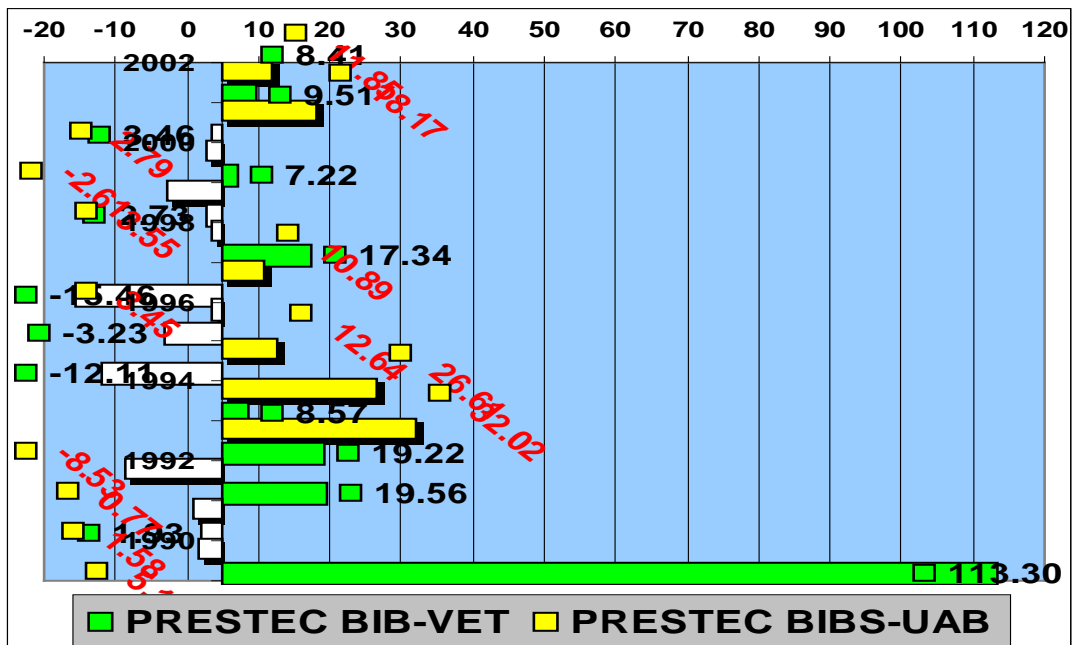
ANY	2002	2001	2000	1999	1998	1997	1996	1995	1994	1993	1992
LECTORS BIB-VET	176324	181361	180166	181369	200128	218588	231457	248990	244221	212613	180432
LECTORS BIBS-UAB	4094902	4001952	4359081	4383105	4625727	4601584	4289281	4229041	3996506	3415143	2831847



ANY	2002	2001	2000	1999	1998	1997	1996	1995	1994	1993	1992
CONSULTA MONOGRAFIES BIB-VET	67272	84311	76240	68179	71096	68197	51006	47792	49113	46268	42739
CONSULTA MONOGRAFIES BIBS-UAB	687004	682232	880479	1076200	1057172	988394	1052369	1050317	1033068	828640	632920



ANYS	2002	2001	2000	1999	1998	1997	1996	1995	1994	1993	1992
CONSULTA REVISTES BIB-VET	35988	22285	26979	22955	18966	16318	13954	9909	8841	7410	4265
CONSULTA REVISTES BIBS-UAB	272642	320119	403475	432387	447072	451576	462548	437489	417095	336957	305288



ANYS	2002	2001	2000	1999	1998	1997	1996	1995	1994	1993	1992
PRESTEC BIB-VET	27140	25035	22860	22096	20608	20061	17096	20222	20897	23777	21900
PRESTEC BIBS-UAB	654627	585288	495303	481881	494778	477809	430901	416545	369805	292080	221240

Consulta i Préstec

Tradicionalment, la consulta a sala i el préstec domiciliari han estat els serveis amb millor premsa, tant pels usuaris com pels bibliotecaris, ja que en certa manera són els que denoten si el servei funciona ó no, si te bons fons documentals que s'utilitzen ó si les col.leccions romanen en les millors letargis. Pero abans ja hem dit que hem de tenir en compte als clients, els usuaris.

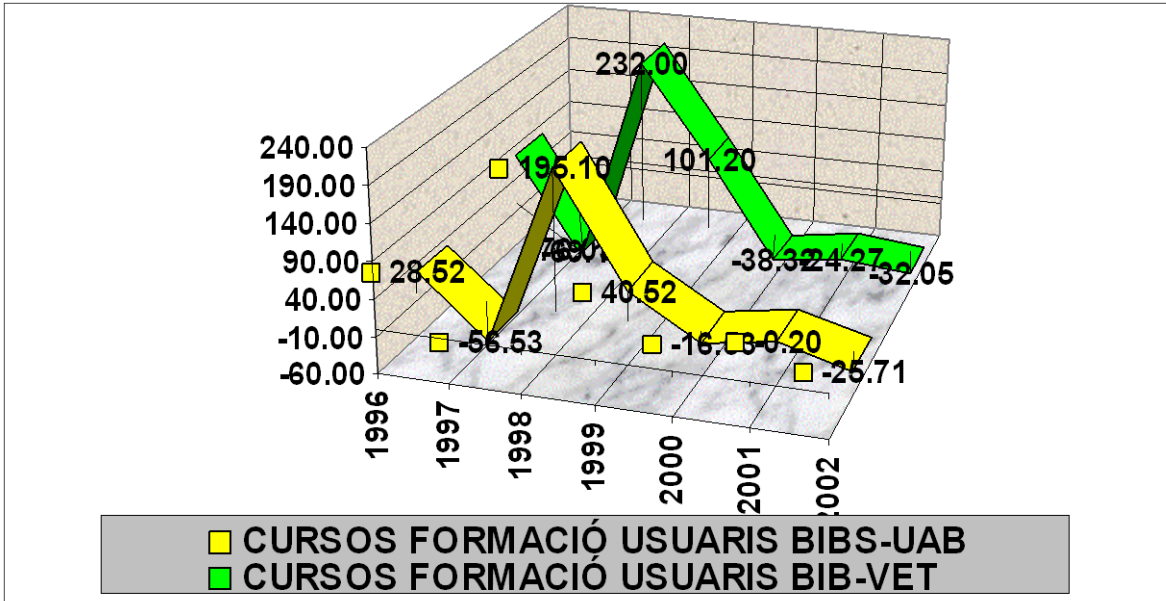
Veiem doncs, si analitzem les “entrades” de les portes de les biblioteques, com hi ha hagut darrerament una baixada continuada des de l'any 96 dels les entrades a les biblioteques. Aquesta dada es complementa amb la consulta de monografies que també baixa amb més o menys alts i baixos, les revistes, excepte el nombre de préstecs que segueix creixent. Les xifres poden ser una mica més atípiques en el cas de Veterinària on les consultes de revistes segueixen creixent, pero pel que fa a les dades generals seguim la tònica de la resta de serveis.

Aquests resultats tenen dos vessants a contemplar: postiu i negatiu. Si considerem que tenim menys usuaris i amb menys càrrega de treball, les biblioteques es podran dedicar a altres feines de major “qualitat” , com promoure serveis electrònics i de referència optims a les necessitats dels usuaris. Però per altra banda si les biblioteques no s'utilitzen pensem que els plans d'estudis actuals i la metodologia docent no facilita l'us d'aquests serveis. I això ja és més preocupant. No obstant, aquestes dades caldria complementar-les amb la xifra destacadíssima de consultes externes (hits) que hi ha a les nostres planes web. Es indiscutible que disposem de nous usuaris “virtuals” i els conceptes tradicionals d'avaluació han de canviar en les nostres pràctiques. De moment la pràctica diària va més enllà dels estudis tècnis i les estadístiques que es poden treure i analitzar de les consultes a la web, o encara no estan normalitzades ó senzillament no han existit fins fa ben poc, amb la conseqüent impossibilitat d'efectuar anàlisis de comportaments i hàbits de “consum” documental.

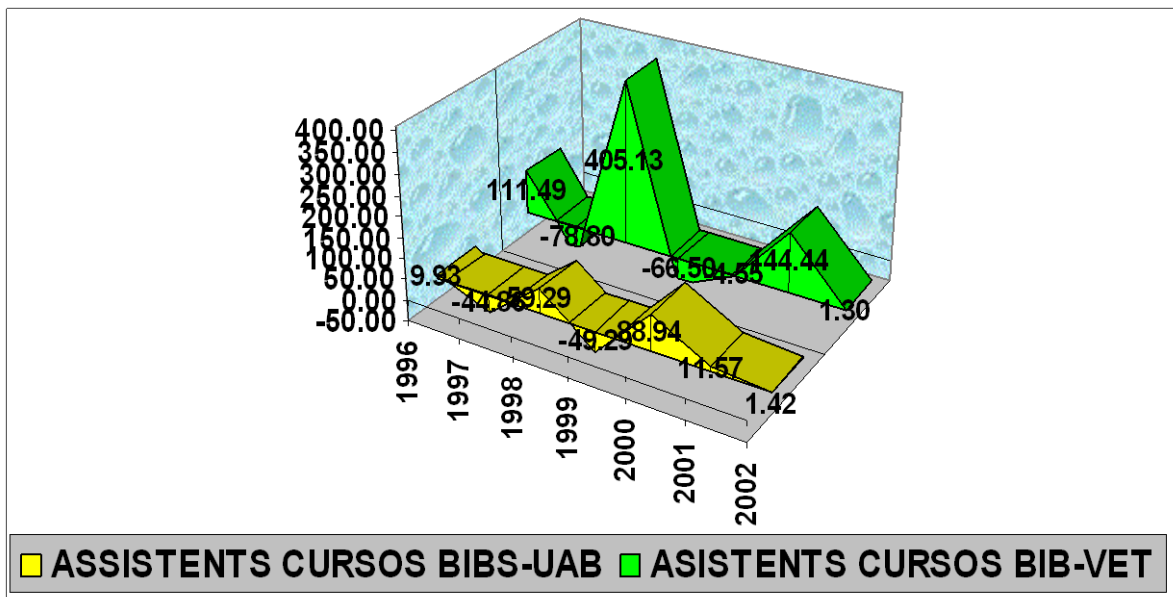
Formació d'usuaris

Un altre aspecte que aborda les funcions dels bibliotecaris que treballen amb suport a usuaris és la formació. Tant important és que els nostres clients trobin el que necessitin com donar-los les eines per saber-ho trobar i aprofitar en condicions. La formació és una de les claus de volta amb que s'enfronten les biblioteques universitàries. Si la gent no va a la biblioteca, d'alguna manera haurà de trobar informació. I en conseqüència és vital oferir-los les eines i els instruments a partir dels quals puguin ser autosuficients.

De moment, les biblioteques de la UAB ofereixen dos tipus de cursos pels seus usuaris: Cursos introductoris pels alumnes de primer, també coneguts com “Vine a Conèixer la Biblioteca” i els fets prèvia demanda per satisfer alguna necessitat concreta, com l'accés a una base de dades, fonts d'informació en XXX. Els primers formen part de la campanya instucional que preten integrar els nous alumnes en els serveis de la Universitat, mentre que el següents cursos depenen de les necessitats puntuals que poden trobar els usuaris durant la seva activitat docnet i discent ó al llarg de la seva presència al campus.



ANYS	2002	2001	2000	1999	1998	1997	1996	1995
CURSOS FORMACIÓ USUARIS BIB-VET	53	78	103	167	83	25	81	46
CURSOS FORMACIÓ USUARIS BIBS-UAB	367	494	495	593	422	143	329	256



ANYS	2002	2001	2000	1999	1998	1997	1996	1995
ASISTENTS CURSOS BIB-VET	156	154	63	66	197	39	184	87
ASISTENTS CURSOS BIBS-UAB	2435	2401	2152	1139	2246	1410	2557	2326

A Veterinària, a banda dels cursos estàndar introductoris es fan unes sessions d'acollida en que cada servei presenta a la Sala d'Actes el més significatiu que cal tenir en compte. La biblioteca exposa els serveis bàsics i aprofita per informar sobre el curs de "Vine a Conèixer" (Annex 4), mentre que durant les sessions presencials es reparteix als estudiants un fullet informatiu sobre les dades bàsiques del servei (Annex 5)

Darrerament s'han organitzat cursos per professorat de cara a familiaritzar en els recursos cada cop més importants que existeixen avui dia a nivell de xarxa. L'any passat se'n va fer dos, de diferent nivell, i per ser la primer cop que es fan no podem deixar d'estar satisfets (Annex 6). El que si que està molt clar és que si no és pel propi interès i poder de convocatòria dels professors interessats la biblioteca no pot arribar a tenir èxit en la difusió dels seus cursos.

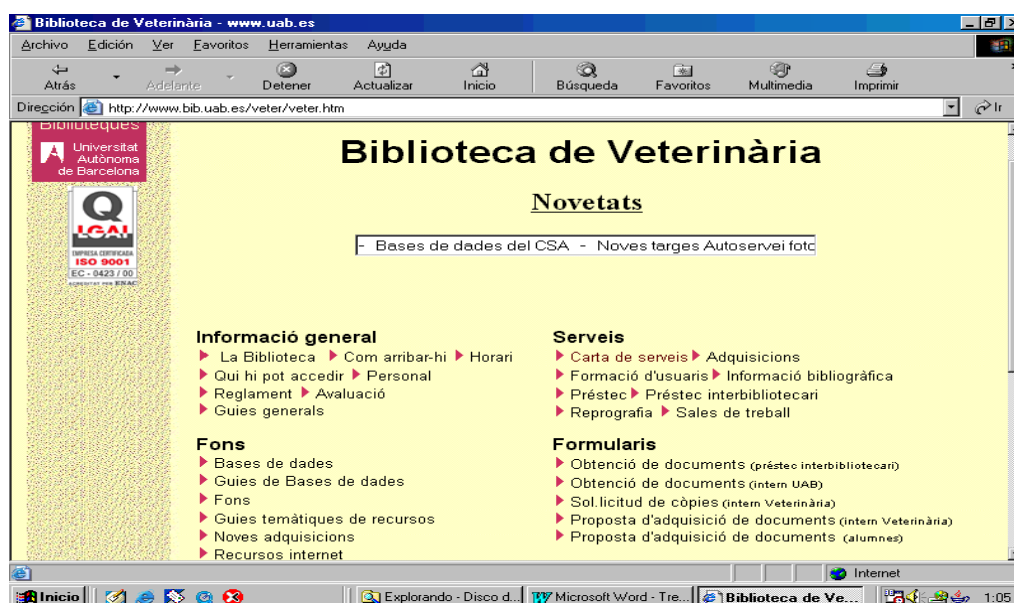
En qualsevol cas, si tenim en compte les dades extretes de les estadístiques anuals l'èxit dels cursos formatius es cada cop més baix. De fet, si tenim en compte que cada cop hi ha més usuaris "virtuals" el que si que hem d'enfocar els nostres esforços és per poder fidelitzar aquest tipus d'usuaris i trobar els mecanismes perque trobin útil tant la informació virtual com presencial que es dona a les biblioteques.

Referència i informació bibliogràfica

Doncs bé, tenint en compte l'exposat anteriorment pel que fa a la formació, és conseqüentment el servei de referència el que té més projecció de cara al futur dels serveis bibliotecaris. La tasca bàsica del servei és ajudar a obtenir qualsevol informació necessària per l'estudi i la recerca estant a la biblioteca ó no alhora que resoldre dubtes relacionats amb el funcionament del servei o els recursos de la biblioteca.

La Biblioteca de Veterinària manté una plana web, com a eina fonamental de comunicació en la que s'informa tant dels serveis i el seu funcionament, com dels recursos documentals físics com digitals i facilita el contacte amb els serveis a través de documents i formularis específics.

Web de la Biblioteca de Veterinària



<http://www.bib.uab.es/veter/veter.htm>

D'entre els elements principals que podem localitzar dins la web de Veterinària, destaquem la secció de "Guies temàtiques" i els "Recursos Internet". La primera es tracta de petits manuals sobre un tema concret que tenen per objectiu orientar a l'usuari en base als recursos interns i externs disponibles sobre el mateix. Des de l'inici de la web del servei el 1996 se n'han fet deu més tres exposicions que també han comptat amb la una web corresponent:

Guies temàtiques a Veterinària

Guies temàtiques:

1. *Agricultura i aliments transgènics*
2. *Animals de laboratori*
3. *Ecopatologia de fauna salvatge*
4. *Ensenyament i veterinària*
5. *Estruços*
6. *Gossos "perillosos"*
7. *Legislació alimentària : recursos electrònics*
8. *Pesta porcina clàssica (PPC)*
9. *Races autòctones*
10. *Vaques boges*

Exposicions:

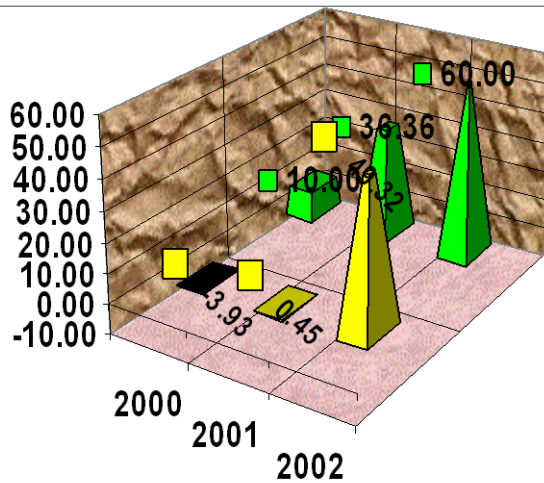
1. *Bibliographia Albeyteriae : patrimoni documental veterinari espanyol dels segles XVI al XVIII a les biblioteques catalanes*
2. *Exposició d'instrumental veterinari*
3. *La Domesticació dels animals*

<http://www.bib.uab.es/veter/guiestemes.htm>

Pel que fa als recursos electrònics el personal de suport a usuaris treballa sobre les tres àrees pròpies de la biblioteca: clínica veterinària, agricultura i produccions animals, i ciències dels aliments tot ajudant a mantenir els recursos de xarxa de les biblioteques UAB: <http://www.bib.uab.es/internet.htm>

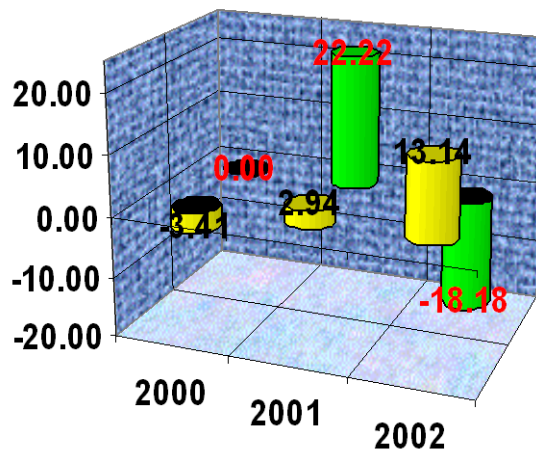
També, i dins el marc de col.laboració amb els projectes del centre, hem contribuït a dotar de continguts electrònics al portal que actua com a "Campus Virtual" propi del centre i que es coneix com a **Veterinària Virtual**: <http://www.veterinariavirtual.uab.es/>. Aquest projecte, conseqüència del procés d'avaluació que va superar la Facultat, i que ja hem explicat anteriorment, té una activitat molt eficaç i ha esdevingut una eina bàsica docent. La Biblioteca va seleccionar una sèrie de recursos que poden ser d'utilitat pels estudiants i professorat (Annex 7) i també va digitalitzar els treballs de les assignatures de Deontologia Veterinària i Normalització Alimentària, actualments dins el catàleg UAB.

Un altre aspecte a considerar, dins la referència i informació són l'habilitació d'espais específics pel treball diari dels usuaris (especialment alumnes) de cara a que puguin efectuar els treballs que els hi demanen les diferents assignatures. La demanda és tan gran a Veterinària que l'Aula d'Informàtica no dona l'abast i la biblioteca ha contribuït a satisfer aquesta demanda posant a disposició dels usuaris 3 espais (cabines) de treball en grup: <http://www.bib.uab.es/veter/cabines.htm>, equipades amb pc's, connexió a xarxa i programari office, 4 punts de connexió a la xarxa amb programari office inclos, i 8 pc's individualitzats en un espai reservat a la planta 0: quinze espais dedicats al treball i consulta dels estudiants, amb les tasques de



■ PCS EXTERNS BIBS-UAB ■ PCS EXTERNS BIB-VET

ANYS	2002	2001	2000	1999
PCS EXTERNS BIB-VET		24	15	11
PCS EXTERNS BIBS-UAB		330	221	229



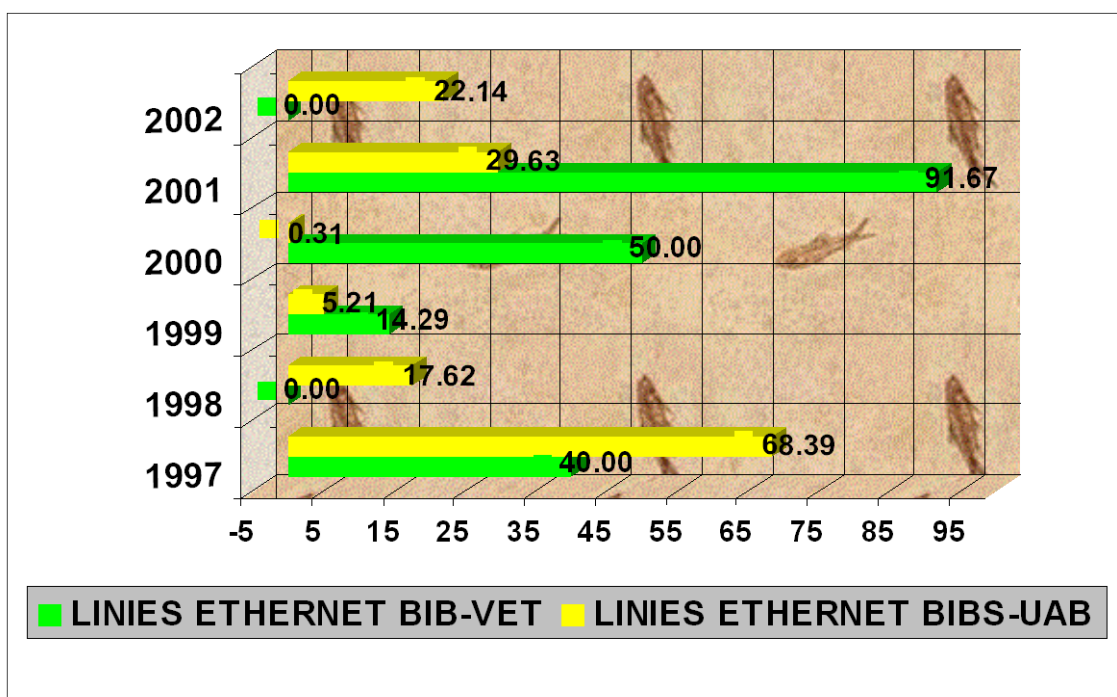
■ PCS INTERNS BIBS-UAB ■ PCS INTERNS BIB-VET

ANYS	2002	2001	2000	1999
PCS INTERNS BIB-VET		9	11	9
PCS INTERNS BIBS-UAB		198	175	170

manteniment que això comporta, tenint en compte a més els dos punts de consulta al catàleg, dos a biblioteca digital i un a xarxa de cd-rom's.

Per tot això es evident la necessitat de comptar amb cada cop mes infraestructures informàtiques dins les biblioteques, especialment les universitàries. El volum de pc's, tant interns com externs que han incorporat les bibliotques UAB és realment significatiu (especialment els externs) en els darrers cinc anys.

Simultàniament al creixement del parc informàtic creixien, i notablement, els accesos a la xarxa. Tant a la UAB com a Veterinària el creixemnt ha estat important, doblant en el cas de Veterinària en el curs 2000-2001 els accesos a la xarxa.



ANYS	2002	2001	2000	1999	1998	1997	1996
LINIES ETHERNET BIB-VET		23	23	12	8	7	7
LINIES ETHERNET BIBS-UAB	513	420	324	323	307	261	155

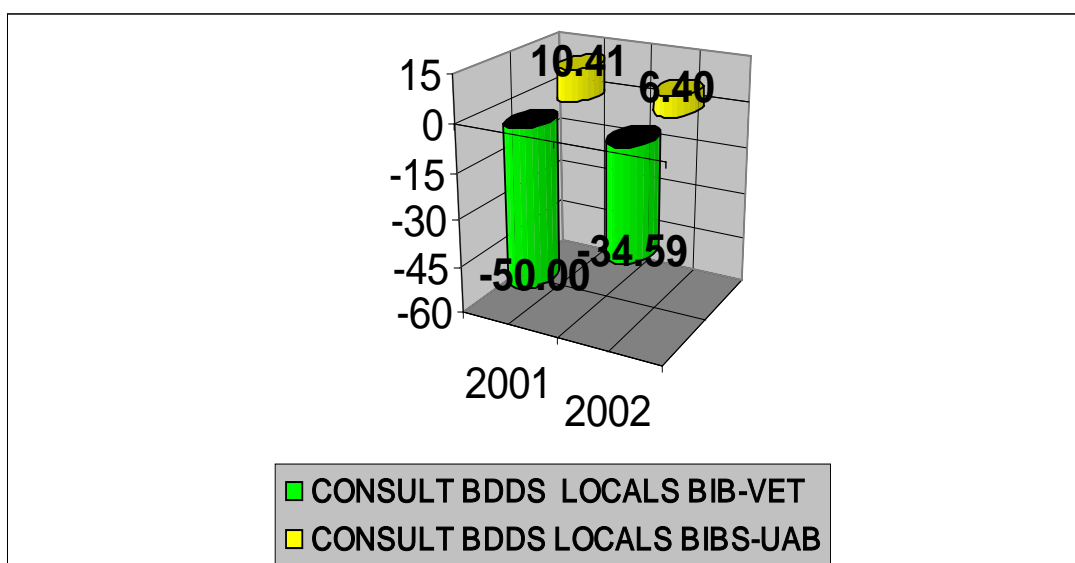
Bases de dades

Les bases de dades són, conjuntament amb les revistes electròniques, les puntes de llança dels serveis digitals actuals. Podem distingir tres fases en l'evolució dels accesos a les bases de dades bibliogràfiques a la UAB.

En la dècada dels 90 eren les bases de dades locals les que primaven per sobre de totes les possibilitats, més tard, a finals de la dècada es promovien xarxes de cd-rom's amb un avantatge evident per sobre de les locals pero amb limitacions d'accessibilitat (llicències) i amb problemes de comunicacions encara importants. Paral·lelament, la UAB impulsa projectes interns com DECOMATE que amb l'experiència cooperativa

d'altres universitats, promouen l'accés al document original amb tecnologies punteres en el moment i amb grans avantatges de temps i accessibilitat per sobre de les xarxes convencionals existents. Ara, ja en ple segle XXI l'accés al document original esta a l'ordre del dial, les revistes electròniques venen els seus productes bé individualment o a través de grans paquets i s'ha fet habitual els accesos a recursos com Sciencedirect, Ingenta, ó Emerald per dir-ne uns dels molts que hi ha. Tant sols cal que observem la llista de proveïdors de recursos digitals del SdB per adonar-nos de la magnitud del sistema ²⁷

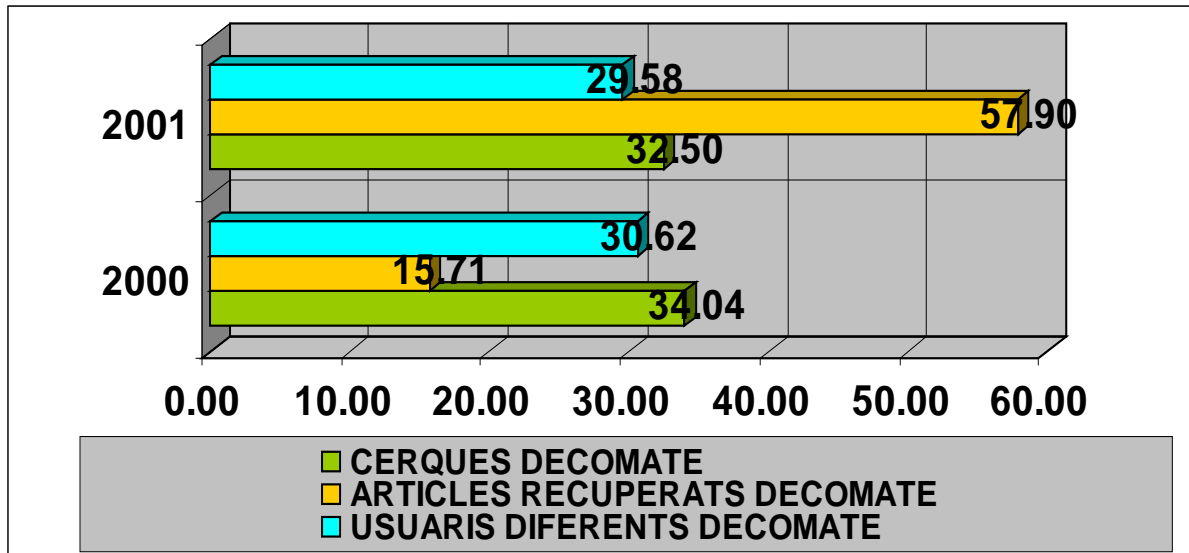
Del que es despren de les dades de les memòries, amb alguns buits i falta d'informació per part dels proveïdors, és que les bases de dades locals van de cap a caiguda. Les davallades són espectaculars amb índexs de 50% de disminució entre el 2000 i el 2001 pel que fa a Veterinària, mentre que es mantenen les xifres per la resta de biblioteques de la UAB. El fet de poder consultar la principal base de dades de la matèria: CAB abstracts, a través de la xarxa (cd-roms's i tecnologia ERL) va provocar el canvi de situació en molt poc temps.



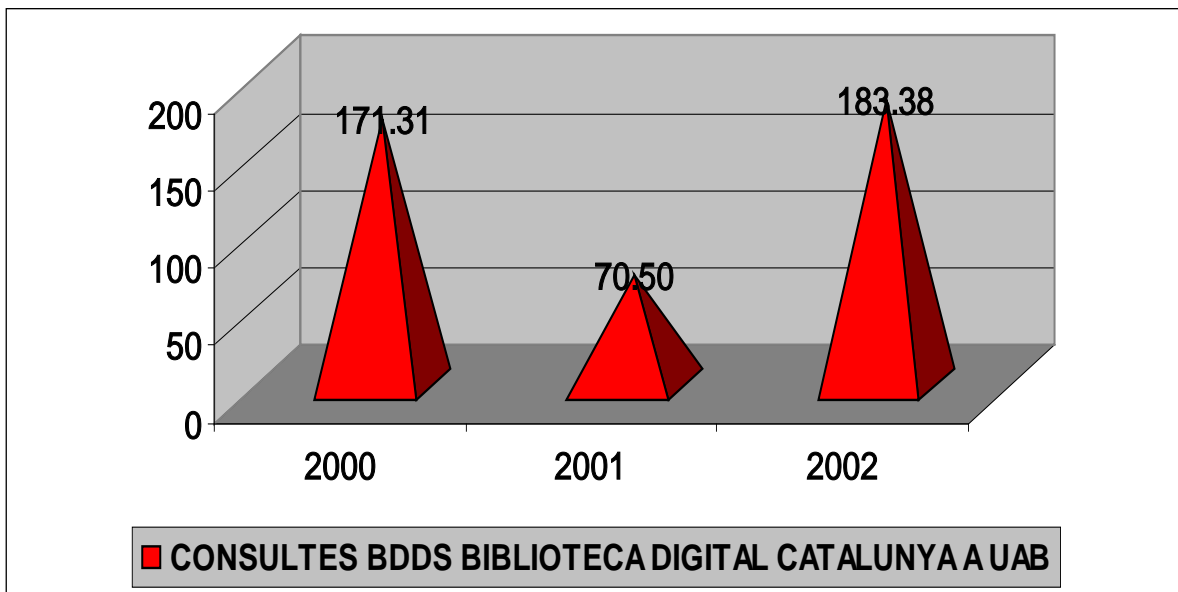
ANYS	2002	2001	2000	
CONSULT BDDS LOCALS BIB-VET		121	185	370
CONSULT BDDS LOCALS BIBS-UAB		8727	8202	7429

Pel que fa als accesos a distància, i al no disposar de dades estadístiques sobre la xarxa cd-rom's ni parcials per biblioteques, no podem més que confirmar el creixement sostingut pel que fa al servei DECOMATE, amb valors importants pel que fa a la recuperació d'articles; així com l'espectacular creixement de les consultes a la Biblioteca Digital de Catalunya. Una tendència que no fa més que confirmar la realitat de que per aquí aniran les directrius documentals del futur.

²⁷ Si accedim a la web del SdB sobre "Recursos Digitals" per proveïdors veurem com pot arribar a ser de complicada la seva gestió: <http://www.bib.uab.es/project/remjour4.htm> . Per saber una mica més sobre l'evolució dels serveis digitals a la UAB podem consultar: Gallart N. DECOMATE: cinco años en servicio, tiempo de reflexión. I Workshop de Proyectos Digitales REBIUN, Barcelona UPC, 10-12 abril 2002. 2002: <http://bibliotecnica.upc.es/Rebiun/Workshop/Documentacio/pdf/dijous/tarda/2/DECOMATE2002.pdf>



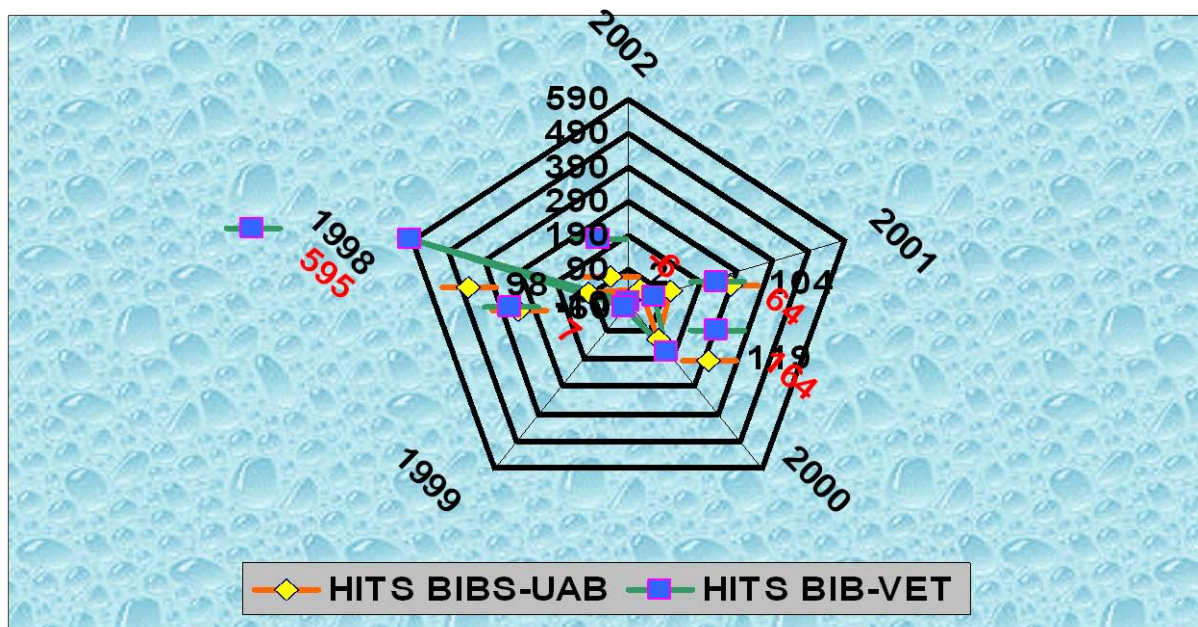
ANYS	2002	2001	2000	1999	
CERQUES DECOMATE		s.d	113719	85826	64032
ARTICLES RECUPERATS DECOMATE		s.d	29130	18448	15943
USUARIS DIFERENTS DECOMATE		s.d	2747	2120	1623



ANYS	2002	2001	2000	1999	
CONSULTES BASES DADES BIBLIOTECA DIGITAL CATALUNYA A UAB		916864	323547	189769	69946

No voldria acabar amb les xifres de les bases de dades sense tenir en compte les consultes a la web. Afortunadament podem conèixer el nombre de vegades que es consulten les nostres webs a través del cadascun dels elements que són enviats a l'usuari en una consulta. Equació que es coneix com a "hit". Amb

aquestes xifres podem donar-nos una idea de l'impacte que tenen els nostres serveis de cara als usuaris potencials i reals que ens consulten des de fora del locals de la biblioteca. El creixement que ha experimentat tota la web de la UAB és prou significatiu:



ANYS	2002	2001	2000	1999	1998	1997	1996
HITS BIBS-UAB	1429660	1399585	685645	312870	786775	397047	46572
HITS BIB-VET	111459	118692	72518	27437	25537	3675	856

Obtenció de Documents

Finalment, dins aquest panorama que hem donat en les funcions de suport als usuaris no podriem oblidar quin es el comportament dels nostres usuaris pel que fa als documents que no es troben ni a la nostra biblioteca ni a altres biblioteques de la xarxa.

Evolució del Servei d'Obtenció de Documets en relació a Veterinària

ANYS	2002	2001	2000	1999	1998	1997	1996	1995	1994	1993
DOCUMENTS SERVITS EXTERIOR	478 (16,64%) 6a posicio	450	521	665	692 (7,41%) 4a posicio	493 (8,32%) 4a posicio	422 (11,21%) 5a posicio	269 (6,58%) 5a posicio	221 (5a posicio)	7%
SOD'S DEMANATS PER VETERINARIA		472	372	443	442	286	373	778	1245	1167
% SOD VET SOBRE EL TOTAL		20,21%	21,38%	21,25%	17,71%	15,30%	19,48%	25,90%	32%	12,8%
USUARIS DE PI VETERINÀRIA								67 (20,36%) 1a posicio	91 (20,9%) 1a posicio	197 (10,8%) 4a posicio

Font: Dades del Servei de Préstec Interbibliotecari

En principi, podem dir que mentre que el nostre fons ocupa la posició intermitja com a proveïdor de documents, pel que fa la petició fora de la UAB si que és un dels primers, si no el primer, en demanar peticions a fora. Això pot ser degut a que nomé existeix aquest servei a Catalunya dins la seva especialitat i tot allò que no es disposa dins el servei s'ha de demanar necessàriament fora. Així mateix, demostra una important activitat de recerca que es desenvolupa al nostre servei, que ve corroborada pel gran nombre de cursos de doctorat, masters, especialitzacions i comptar amb serveis especialitzats que requereixen abundant documentació.

Gestió de Qualitat

Dins el marc del procés d'avaluació que van promoure l'any 99 a les biblioteques universitàries catalanes el Consorci de Biblioteques Universitàries de Catalunya i l'Agència per a la Qualitat del Sistema Universitari a Catalunya, la UAB va ser dels primers serveis de l'estat en aconseguir la certificació ISO 9002 l'any 2000. I, ara des del 03 el sistema de qualitat gaudeix de la certificació ISO 9001. Es disposa de la Carta de serveis com a taula de presentació que explicita l'oferta de serveis a les biblioteques, i s'ha promogut una dinàmica de treball seguint un procés guiat pels objectius anuals de qualitat ²⁸.

El SdB també realitza periòdicament enquestes per mesurar el grau de satisfacció dels usuaris respecte les seves prestacions. L'enquesta de satisfacció dels usuaris 2001 fa referència a tots els serveis que s'ofereixen des de les biblioteques mentre que l'enquesta de satisfacció dels usuaris 2002 es concentra en l'opinió dels usuaris sobre els serveis digitals ²⁹.

I tot això dins el marc del Pla estratègic del Servei de Biblioteques 2003-2006 que, recentment, la Comissió d'Investigació de la UAB ha aprovat ³⁰.

A Veterinària, l'avaluació ha donat uns resultats prou satisfactoris que en resum podem sintetitzar en el grau de satisfacció destacat vers els serveis sobre els diferents col·lectius tot i que encara hi ha un gran desconeixement sobre l'oferta de possibilitats que proporciona aquesta biblioteca i el SdB en un conjunt ³¹.

²⁸ Una informació general sobre el procés de qualitat del SdB l'ofereix la plana "La qualitat al Servei de Biblioteques": <http://www.bib.uab.es/avaluacio/index.html>

²⁹ Els resultats de l'avaluació del 2001 estan disponibles a: <http://www.bib.uab.es/avaluacio/enquestes.pdf> mentre que l'avaluació sobre recursos digitals de l'any següent es pot consultar a: <http://www.bib.uab.es/avaluacio/enquesta2002.pdf>

³⁰ El document del Pla estratègic és consultable a: <http://www.bib.uab.es/avaluacio/plaestrat.pdf>

³¹ L'informe d'avaluació de la Biblioteca de Veterinària es pot consultar a: <http://www.bib.uab.es/veter/avaluacio.htm>

Conclusions

La Biblioteca de Veterinària, com hem pogut veure al llarg d'aquesta presentació, és una biblioteca filla del seu temps els avantatges i inconvenients propis d'estar treballant dins una xarxa bibliotecària en la qual es prioritzen les grans estructures mentre que les petites estan subordinades a la dinàmica de treball i prestacions que les primeres poden oferir. Però alhora, per altra banda, podem gaudir de tots els avantatges que suposa treballar en coordinació, amb una gran oferta de serveis de qualitat com les bases de dades consorciades, els paquets de revistes electròniques, serveis d'obtenció de documents potents, subscripcions a revistes i adquisicions amb condicions econòmiques i de valor afegit que serien inimaginables si treballéssim de forma independent.

Així mateix, al ser una biblioteca de recent creació i en un camp específic, en el qual no hi ha competència al nostre país, hi ha molt camp per recórrer i considerem que, amb el suport adequat per part dels òrgans de govern de la UAB, Facultat i la participació d'usuaris interns i externs, podem assolir un gran nivell en la prestació de serveis, que si els comparem amb el nostre entorn directe i més llunyà cal concloure que, sense incórrer en triomfalismes, estem en una situació prou bona que hem de potenciar entre tots.

Bibliografia

Bibliografia metodològica

Crawford J , *Evaluation of Library and Information Services*, ASLIB, London, 2000

Fuentes JJ , *Evaluación de bibliotecas y centros de documentación e información*, Gijón, Trea, Gijón, 1999

Kupiec A.- , *Bibliothèques et évaluation*, Cercle de la Librairie, Paris, 1994

Lancaster FW , *Evaluación dela biblioteca*, ANABAD, Madrid, 1996

Poll R, Boekhorst Pt . *Medición de calidad: directrices internacionales para la medición del rendimiento en las bibliotecas universitarias*, ANABAD, Madrid, 1996

Bibliografia especialitzada

-- , Ressolució (16-11-92) Universidad Autonoma de Barcelona. Plan de estudios conducente al titulo oficial de Licenciado en Veterinaria, *Boletín Oficial del Estado* (1992)

a: <http://www.uab.es/estudis/veterinaria.htm>

-- , Ressolució (21-6-94) Universidad de Barcelona, Plan de estudios de la Licenciatura en Ciencia y Tecnología de los Alimentos, conjunto de las Universidades de Barcelona, Autónoma de Barcelona y Lleida, *Boletín Oficial del Estado* (1994), a: <http://www.uab.es/estudis/aliments.htm>

-- Council Directive 78/1027/EEC of 18 December 1978 concerning the coordination of provisions laid down by Law, Regulation or Administrative Action in respect of the activities of veterinary surgeons, *Diari Oficial de les Comunitats Europees*, (1978) a:

http://europa.eu.int/smartapi/cgi/sga_doc?smartapi!celexapi!prod!CELEXnumdoc&lg=EN&numdoc=31978L1027&model=guichett

, *V Jornada Col.legis Professionals/Universitat*, Universitat Autònoma de Barcelona. Consell Social, Bellaterra, 2002

--, RD 1384/1991 (30-8-1991) por el que se establece el título universitario oficial de Licenciado en Veterinaria y las directrices generales propias de los planes de estudios conducentes a la obtención de aquel, *Boletín Oficial del Estado* (1991), a: <http://www.mec.es/inf/comoinfo/estunive.htm>

Allue Blanch V ,Fuentes de información en Veterinaria, a: *Guia Veterinaria de Catalunya*, Consell de Col.legis Veterinaris de Catalunya, Barcelona, 1996. p 393-422

C.R.U.E.(Conferencia de Rectores de las Universidades Españolas) , *Plan estratégico 2003-2006*, REBIUN, Madrid, 2003

Consejo General de Colegios Veterinarios de España , *La profesión veterinaria en el siglo XXI: un estudio de mercado*, Consejo General de Colegios de Veterinarios de España, Madrid, 2001

Consell de Col.legis Veterinaris de Catalunya, *Guia veterinaria de Catalunya*, Consell de Col.legis Veterinaris de Catalunya, Barcelona, 1996

Fernandes Tpc, *VET2020: Prospects for veterinarian profiles: requirements by the profession and the society*, 2003

Fundación Universidad Empresa , *Los Estudios de Veterinaria*, Fundación Universidad Empresa, Madrid, 1982

Gallart N. DECOMATE: cinco años en servicio, tiempo de reflexión. I Workshop de Proyectos Digitales REBIUN, Barcelona UPC, 10-12 abril 2002. 2002, a:

<http://biblioteca.upc.es/Rebiun/Workshop/Documentacio/pdf/dijous/tarda/2/DECOMATE2002.pdf>

Gibb M, *Keyguide to information sources in Veterinary Medicine*, Mansell, London, 1990

Memòries / Servei de Biblioteques UAB. UAB, Servei de Biblioteques. Unitat Tècnica i de Projectes.1988 --

Michelena A, Avilla J ,*Fuentes de información en agricultura*, Universitat de Lleida, Lleida, 1999

Paramio MT, Domingo M, Ferrer L, Tibau J. Reports de la recerca a Catalunya. Veterinaria. 2001, a :

<http://www.iecat.net/recerca/reports/pdf/veterinaria.pdf>

Porta J, Alibés X, Marin JP, Roda F. Reports de la recerca a Catalunya: Enginyeries agronòmiques, forestals i alimentàries. 1999, a: <http://www.iecat.net/recerca/reports/pdf/enginyeriesagronomiques.pdf>

Universitat Autònoma de Barcelona ,*Memoria del Curs Acadèmic 2002-2003*, UAB, Bellaterra, 2003 a:

http://www.uab.es/autonoma/xifres/tot/MEMORIA_02_03.pdf

Universitat Autònoma de Barcelona. Autoinforme d'avaluació del Servei de Biblioteques. 2000, a:

<http://www.bib.uab.es/avaluacio/infgeneral.pdf>

Universitat Autònoma de Barcelona. Facultat de Veterinària Guia de l'estudiant 2003-2004. 2003.

També a: <http://www.bib.uab.es/pub/guies/2003-2004/veterin.pdf>

Universitat Autònoma de Barcelona. La UAB en xifres: estructures bàsiques de la UAB. 2003, a:

: http://www.uab.es/autonoma/xifres/tot/index_general.html

Universitat Autònoma de Barcelona. Reglament del Servei de Biblioteques de la UAB (Acord de la Junta de Govern de 20 de juliol de 1995 modificat per l'acord del Consell de Govern de 27 de febrer de 2003. 2003, a: <http://www.bib.uab.es/reglam.htm>

Universitat Autònoma de Barcelona. Servei de Biblioteques . Biblioteca Digital UAB Guia d'ús: revistes electròniques locals. 2002, a: <http://www.bib.uab.es/decomatedoc.htm>

Universitat Autònoma de Barcelona. Servei de Biblioteques Pla Estratègic del Servei de Biblioteques 2003-2006. 2003, a: <http://www.bib.uab.es/avaluacio/plaestrat.pdf>

Universitat Autònoma de Barcelona. Servei de Biblioteques. Avaluació de les enquestes de satisfacció dels usuaris: infomre de resultats 2001 2001 a: <http://www.bib.uab.es/avaluacio/enquestes.pdf>

Universitat Autònoma de Barcelona. Servei de Biblioteques. Avaluació de les enquestes de satisfacció dels usuaris: Biblioteca Digital : Informe dels resultats 2002. 2003.
: <http://www.bib.uab.es/avaluacio/enquesta2002.pdf>

Universitat Autònoma de Barcelona. Servei de Biblioteques. Biblioteca de Veterinària. Avalaució de la Biblioteca [Veterinària] 2002, a: <http://www.bib.uab.es/veter/avaluacio.htm>

Universitat Autònoma de Barcelona. Servei de Biblioteques. Carta del Servei de Biblioteques de la UAB. 2003, a: <http://www.bib.uab.es/avaluacio/carta.htm>

Universitat Autònoma de Barcelona. Servei de Biblioteques. La Qualitat al Servei de Biblioteques. 2003, a: <http://www.bib.uab.es/avaluacio/index.html>

ANNEX 1	Facultats	Departaments	Serveis Instituts	Núm Estudiants	Núm Professorat	Núm Volums	Núm Revistes
<i>Biblioteca de Ciències i d'Enginyeries de la UAB.</i>	2	12	10	4546	674	88158	3104
<i>Biblioteca de Comunicació i Hemeroteca General de la UAB.</i>	1	2	2	2647	159	94857	14753
<i>Biblioteca de Ciències Socials de la UAB.</i>	3	7	5	7952	527	170615	7667
<i>Biblioteca d'Humanitats de la UAB.</i>	4	19	3	10742	736	342978	5402
<i>Biblioteca de Medicina de la UAB.</i>	1	6	4	1812	692	32780	2339
<i>Biblioteca de Veterinària de la UAB.</i>	1	3	3	1181	123	20939	1298
<i>Biblioteca Universitària de Sabadell de la UAB.</i>	2			2673		22777	1933
<i>Cartoteca General de la UAB.</i>		1			58	33263	1
totals	14	50	27	31553	2969	806367	36497

LES BIBLIOTEQUES DE LA UAB EN XIFRES

Fonts: Reglament del Servei de Biblioteques, UAB en xifres (docs electrònics), Memòria curs acadèmic 2002-2003

ANNEX 2: SISTEMES DE CLASSIFICACIÓ UNIVERSALISTES

DEWEY CLASSIFICATION (DC)

600 Technology (applied sciences)

600 Technology Includes: patents and inventions

610 Medical sciences, medicine Includes: nursing, anatomy, health promotion, pharmacology, diseases, psychiatry

620 Engineering and allied operations Includes: electronics, nanotechnology, aerospace, astronautics, robotics

630 Agriculture and related technologies Includes: animal husbandry and veterinary science

640 Home economics and family living Includes: food research, cooking, furnishing

650 Management and auxiliary services Includes: accounting, marketing, information management, advertising

660 Chemical engineering Includes: metallurgy, biotechnology and food technology

670 Manufacturing Includes: metalworking, textiles

680 Manufacture for specific uses

690 Buildings Includes: construction, fire research

<http://link.bubl.ac.uk/technology/>

630 Agriculture and related technologies

630 Agriculture: general resources

630 Agriculture: national centres

631 Techniques, equipment, materials

632 Plant injuries, diseases, pests

633 Field and plantation crops

634 Orchards and fruits

634.9 Forestry

635 Garden crops (horticulture), vegetables

636 Animal husbandry

638 Insect culture

639 Hunting, fishing, conservation, related technologies

639.8 Aquaculture

<http://link.bubl.ac.uk/agriculture>

636 Animal husbandry

636 Animal husbandry: general resources

636.088 Domestic animals

636.089 Veterinary sciences, veterinary medicine ←

636.1 Equines, horses

636.2 Ruminants, cattle

636.5 Poultry

636.7 Dogs

636.8 Cats

<http://link.bubl.ac.uk/animalhusbandry>

CLASSIFICACIÓ DECIMAL UNIVERSAL (UDC)

6 Ciències aplicades. Medicina. Tècnica.

61 Medicina

611 Anatomia

612 Fisiologia.(i els llibres que tracten alhora anatomia i fisiologia)

612.6 Fisiologia de los òrgans sexuals, de la generació, de la gestació. Edats.

613 Higiene privada. Medicina preventiva (Aliments. Dietètica. Drogodependència. Higiene sexual)
 614 Higiene pública. Sanitat
 614.7 Lluita contra la contaminació del medi ambient
 615 Farmacologia. Toxicologia
 616 Malalties diverses.(P.e: La sida)
 617 Ortopèdia. Cirurgia. Oftalmologia.

1 619 Veterinària



<http://www.geocities.com/bibliotecaris/new/2000.htm#6>

63 Agricultura. Agronomia. Zootècnia

631 Agronomia general
 632 Protecció de les plantes
 633 Conreus herbacis. Cereals
 634 Arboricultura. Arbres fruiters. Viticultura. Boscos
 635 Horticultura: Hortes i jardins

636 Zootècnia. Ramaderia
 636.6 Ocells
 636.7 Gossos
 636.8 Gats
 637 Productes dels animals domèstics
 638 Insectes explotables: abelles, cucs de seda
 639 Caça. Pesca. Aquaris. Terraris. Gabials

LIBRARY OF CONGRESS CLASSIFICATION (LC)

S	1	-	954	Agriculture (General)
	560	-	572	Farm economics. Farm management
	583	-	589	0.6 Agricultural chemistry and physics
	590	-	599	0.9 Soils
	604	0.8 -	621	0.5 Reclamation and irrigation of farm land Including organic farming
	622	-	627	Soil conservation
	631	-	667	Fertilizers and soil improvement
	671	-	760	0.5 Farm machinery and engineering
	900	-	954	Conservation of natural resources For wildlife conservation, see QL ; for marine resources conservation, see SH ; for mineral resources conservation, see TN
	950	-	954	Land conservation
SB	1	-	1110	Plant culture
	107	-	109	Economic botany
	110	-	112	Methods for special areas Including dry-land and tropical agriculture, irrigation farming
	113	0.2 -	118	0.5 Seeds
	118	0.5 -	118	0.8 Nurseries. Nursery industry
	119	-	124	Propagation
	183	-	317	Field crops
	317	0.5 -	450	0.9 Horticulture
	320	-	353	0.5 Vegetables

354	-	402	Fruit culture and orchard care
403	-	450	0.9 Flowers. Ornamental plants
449	-	450	0.9 Flower arrangement and decoration
450	0.9 -	467	Gardens and gardening
469	-	476	0.4 Landscape gardening
481	-	485	Parks and public reservations
599	-	990	0.5 Diseases and pests Including treatment and control

SD	1	-	668	Forestry
	391	-	409	0.5 Sylviculture
	411	-	428	Conservation and protection Including forest reserves
	430	-	557	Exploitation and utilization Including timber trees, logging, transportation, valuation
	561	-	668	Forest policy and administration

SF	1	-	1100	Animal culture
	91	-	92	Housing and environmental control. Equipment and supplies
	95	-	99	Feeds and feeding. Animal nutrition
	105	-	109	Breeds and breeding Including artificial insemination, stock farms
	114	-	121	Exhibitions. Judging. Stock shows
	191	-	275	Cattle
	221	-	275	Dairying. Dairy products
	277	-	360	0.3 Horses Including horsemanship, racing
	371	-	379	Sheep. Wool
	380	-	388	Goats
	391	-	397	0.8 Swine
	402	-	405	Fur-bearing animals
	405	0.5 -	407	Laboratory animals
	411	-	459	Pets
	460	-	513	Birds Including cage birds, pigeons, poultry, game birds
	518	-	562	Insects Including bees, silkworm, cochineal

600 - 1100

1.1 Veterinary medicine



SH	1	-	691	Aquaculture. Fisheries. Angling Including shellfish, lobsters, crabs, sealing, whaling
	401	-	691	Angling
SK	1	-	579	Hunting
	351	-	579	Wildlife management. Game protection

<http://www.tlcdelivers.com/tlc/crs/LCSO0017.htm>

extret de l'article de Turiel: <http://www.ub.es/biblio/bid/06turiel.htm>

ANNEX 3: INDEXS D'IMPACTE DE VETERINÀRIA, CIÈNCIA ANIMAL I CIÈNCIES DELS ALIMENTS

REVISTES DISPONIBLES A VETERINÀRIA

2002 JCR SCIENCE EDITION – VETERINARY SCIENCES (sort impact factor)

Rank	Abbreviated Journal Title (linked to full journal information)	ISSN	2002	Impact	Immediacy	2002	Cited
			Total Cites	Factor	Index	Articles	Half-life
1	VACCINE	0264-410X	8766	2.811	0.477	434	3.8
2	THERIOGENOLOGY	0093-691X	6218	2.387	0.196	392	6.7
3	MED MYCOL	1369-3786	865	2.067	0.171	76	3.4
4	VET RES	0928-4249	649	2.031	0.450	60	3.9
5	ATLA-ALTERN LAB ANIM	0261-1929	937	2.022	0.739	88	4.7
6	FISH SHELLFISH IMMUN	1050-4648	895	1.851	0.226	62	4.9
7	VET MICROBIOL	0378-1135	3232	1.727	0.264	239	5.8
8	VET IMMUNOL IMMUNOP	0165-2427	2765	1.659	0.254	185	6.2
9	J VET DIAGN INVEST	1040-6387	1727	1.609	0.152	105	6.4
10	J VET INTERN MED	0891-6640	1396	1.583	0.304	102	6.3
11	NEW ZEAL VET J	0048-0169	1419	1.569	0.260	73	>10.0
12	AVIAN PATHOL	0307-9457	1299	1.514	0.328	67	8.4
13	VET PARASITOL	0304-4017	3051	1.473	0.250	240	5.5
14	J VET MED EDUC	0748-321X	201	1.455	0.447	38	6.7
15	VET PATHOL	0300-9858	2460	1.452	0.238	105	9.2
16	PREV VET MED	0167-5877	1209	1.433	0.198	101	5.0
17	REV SCI TECH OIE	0253-1933	880	1.425	0.531	64	5.9
18	J FISH DIS	0140-7775	1393	1.298	0.182	88	9.6
19	J COMP PATHOL	0021-9975	1770	1.290	0.198	81	9.9
20	VET J	1090-0233	499	1.289	0.333	75	4.1

2002 JCR SCIENCE EDITION – AGRICULTURE, DAIRY AND ANIMAL SCIENCES (sort impact factor)

Rank	Abbreviated Journal Title (linked to full journal information)	ISSN	2002	Impact	Immediacy	2002	Cited
			Total Cites	Factor	Index	Articles	Half-life
1	J DAIRY SCI	0022-0302	14382	1.917	0.238	399	>10.0
2	DOMEST ANIM ENDOCRIN	0739-7240	923	1.916	0.154	52	5.3
3	ANIM REPROD SCI	0378-4320	1888	1.681	0.176	125	6.3
4	J ANIM SCI	0021-8812	14769	1.576	0.265	404	>10.0
5	AVIAN POULT BIOL REV	1470-2061	26	1.444	0.000	18	
6	ANIM GENET	0268-9146	1691	1.443	0.270	74	5.6
7	J DAIRY RES	0022-0299	2179	1.233	0.274	62	>10.0
8	POULTRY SCI	0032-5791	7820	1.224	0.230	270	>10.0
9	APPL ANIM BEHAV SCI	0168-1591	2323	1.204	0.393	117	8.0
10	WORLD POULTRY SCI J	0043-9339	537	1.128	0.000	36	9.1
11	LIVEST PROD SCI	0301-6226	1902	1.117	0.105	143	7.8
12	ANIM BIOTECHNOL	1049-5398	135	1.037	0.053	19	5.1
13	ANN ZOOTECH	0003-424X	348	0.953		0	8.6
14	BRIT POULTRY SCI	0007-1668	2039	0.914	0.086	128	9.7
15	ANIM SCI	1357-7298	1201	0.879	0.324	105	4.8

16	GENET SEL EVOL	0999-193X	643	0.832	0.051	39	7.6
17	J ANIM BREED GENET	0931-2668	358	0.795	0.093	43	6.8
18	ANIM FEED SCI TECH	0377-8401	1968	0.783	0.111	135	7.3
19	J RANGE MANAGE	0022-409X	2418	0.698	0.071	85	>10.0
20	ARCH ANIM NUTR	0003-942X	225	0.597	0.081	37	6.0

2002 JCR SCIENCE EDITION – FOOD SCIENCES SCIENCES (sort impact factor)

Rank	Abbreviated Journal Title (linked to full journal information)	ISSN	2002	Impact	Immediacy	2002	Cited
			Total Cites	Factor	Index	Articles	Half-life
1	CHEM SENSES	0379-864X	1861	2.526	0.400	90	6.1
2	CRIT REV FOOD SCI	1040-8398	1709	1.947	0.032	31	9.1
3	J DAIRY SCI	0022-0302	14382	1.917	0.238	399	>10.0
4	J AGR FOOD CHEM	0021-8561	20985	1.915	0.279	1249	6.0
5	BIOTECHNOL PROGR	8756-7938	2717	1.734	0.116	207	5.0
6	INT J FOOD MICROBIOL	0168-1605	4011	1.719	0.206	199	5.2
7	FOOD CHEM TOXICOL	0278-6915	3268	1.693	0.477	172	7.5
8	J FOOD PROTECT	0362-028X	6500	1.686	0.213	301	6.7
9	INT DAIRY J	0958-6946	1644	1.620	0.351	94	4.6
10	FOOD ADDIT CONTAM	0265-203X	1760	1.599	0.217	152	5.7
11	FOOD HYDROCOLLOID	0268-005X	1176	1.577	0.268	71	5.9
12	FOOD REV INT	8755-9129	441	1.516	0.000	18	7.6
13	J CEREAL SCI	0733-5210	1699	1.439	0.167	66	8.2
14	J SCI FOOD AGR	0022-5142	5957	1.410	0.127	252	>10.0
15	FOOD CHEM	0308-8146	3782	1.396	0.112	278	6.0
16	POSTHARVEST BIOL TEC	0925-5214	913	1.341	0.226	106	4.3
17	LAIT	0023-7302	909	1.281	0.224	58	7.3
18	MEAT SCI	0309-1740	2711	1.252	0.249	169	6.6
19	J DAIRY RES	0022-0299	2179	1.233	0.274	62	>10.0
20	EUR J LIPID SCI TECH	1438-7697	247	1.218	0.187	91	2.2

ANNEX 6: GUIÓNS DE CURSOS BIBLIOTECA DIGITAL

BIBLIOTECA DIGITAL (BÀSIC)

PROGRAMA

a) CATÀLEG UAB via web

1. Accés: <http://www.babel.uab.es/>
2. Possibilitats de cerca:
 - Autor
 - Títol
 - Paraula Clau
 - Matèria ...
3. Límits
 - Llengua
 - Format
 - Document
 - Data
4. Cerca avançada: algebra booleana
5. Exemples
 - Llibres
 - Revistes en paper i electròniques
 - Com "guardar" documents via web.
6. Quins llibres tinc en préstec, multes, reclamacions ... ?

b) CATÀLEG COL.LECTIU UNIVERSITATS CATALANES

1. Accés: <http://www.cbuc.es/ccuc/>
2. Cerques bàsiques i avançada
3. Demanar fotocòpies i/ó préstec de documents a través del CCUC.
 - Els sumaris electrònics (introducció)
4. Altres catàlegs. Rebiun: catàleg col.lectiu de les universitats espanyoles
 - <http://www.crue.org/cgi-bin/rebiun>

c) LA WEB DE LA BIBLIOTECA DE VETERINÀRIA

- <http://www.bib.uab.es/veter/veter.htm>

Eines bàsiques

- Fons
 - Guies generals
 - Guies temàtiques
 - Recursos internet
 - Revistes electròniques
- Novetats
 - Noves adquisicions
- Formularis
 - Obtenció documents (Préstec Interbibliotecari)
 - Obtenció documents (Intern UAB)
 - Sol.licitud fotocòpies (Veterinària)
 - Proposta adquisicions (Veterinària)

BIBLIOTECA DIGITAL (AVANÇAT)

PROGRAMA

a) CATÀLEGS COL·LECTIUS

- UAB: <http://www.babel.uab.es/>
- UNIVERSITATS CATALANES: <http://www.cbuc.es/ccuc/>
- UNIVERSITATS ESPANYOLES: <http://www.crue.org/cgi-bin/rebiun>
- BIBLIOTEQUES CSIC: <http://sauco.csic.es:4505/ALEPH>
- LIBRARY OF CONGRESS:
<http://sauco.csic.es:4505/ALEPH/-/start/VOYAGER>
<http://catalog.loc.gov/>
- CATALEG COL·LECTIU BIBLIOTEQUES UNIVERSITÀRIES UK:
<http://sauco.csic.es:4505/ALEPH/-/start/VOYAGER>
<http://copac.ac.uk/copac/>
- CATÀLEG COORDINADORA DOCUMENTACIÓ BIOMÈDICA (revistes a Catalunya):
<http://www.doc6.es/cdb/>
- Catàlegs col·lectius a nivell mundial:
<http://www.cbuc.es/> Clicar a l'opció "enllaços d'interés"

b) REVISTES ELECTRÒNIQUES

- UAB en general: <http://www.bib.uab.es/project/remjour1.htm>
 - UAB via FBJosepLaporte: <http://www.FBjoseplaporte.org/cat/bdb/hemeroteca/revfulltext.htm>
 - UAB-Decomate: <http://decomate.uab.es/>
 - CONSORCI BIBLIOTEQUES UNIVERSITÀRIES CATALANES: <http://www.cbuc.es/>
- Clicar l'opció "Biblioteca Digital" i "Revistes electròniques". Revistes ordenades per distribuïdors/editors

c) SUMARIS ELECTRÒNICS

<http://sumaris.cbuc.es/>

- Consultes per matèries, títols, paraules clau per articles
- Subscripció a sumaris per e-mail
- Accés de d'un sumari a la petició electrònica via préstec interbibliotecari

d) BASES DE DADES

- Xarxa cd-rom's UAB.
<http://si.uab.es/si/bbdd/bbdd-cd-rom.htm>
Aplicació Servei 2000
 - Xarxa cd-rom's UAB-ERL
<http://erl.uab.es>
 - Bdds locals a les biblioteques UAB
<http://www.bib.uab.es/cdrom/tcd-alf.htm>
 - Bdds Fbiblioteca Josep Laporte
<http://www.fbjoseplaporte.org/cat/bdb/bbdd/index.htm>
 - Bdds Consorci Biblioteques Universitàries Catalanes
<http://www.cbuc.es/5digital/5mcdigital.htm>
- Clicar l'opció "Bases de Dades". Seccions de bases de dades temàtiques i catalanes

ANNEX 7: DOCUMENTACIÓ DIGITAL A VETERINÀRIA VIRTUAL

Recursos bibliogràfics digitals
▪ Biblioteca de la Facultat de Veterinària (http://www.bib.uab.es/veter/veter.htm)
▪ Biblioteca Digital de la UAB (http://www.uab.es/interactiva/biblioteca/biblio2.htm)
▪ Catàleg de les Biblioteques de la UAB (http://www.babel.uab.es)
▪ Bases de dades :
▪ ERL (http://erl.uab.es)
▪ Bases de dades en cd-rom (http://www.bib.uab.es/cd-rom.htm)
▪ Biblioteca Digital de Catalunya (http://www.cbuc.es/5digital/5mcdigital.htm)
▪ Medline (http://www.cbuc.es/ovidweb/ovidweb.cgi?T=JS&S=ODOGACIDKCBMPO&D=mesz&MODE=ovid&PAGE=main)
▪ Tesis doctorals de Catalunya (http://www.tdcat.cesca.es)
▪ Hemeroteca :
▪ Revistes digitals de la UAB (http://www.bib.uab.es/project/remjour1.htm)
▪ Decomate (http://decomate.uab.es)
▪ Fundació Josep Laporte (http://www.Fjoseplaporte.org/cat/bdb/index.html)
▪ Sumaris electrònics de revistes (http://sumaris.cbuc.es)

Veterinària Digital
▪ Reculls de recursos :
▪ Martindale's the "Virtual" veterinary center (http://www-sci.lib.uci.edu/HSG/Vet.html)
▪ NetVet veterinary education (http://netvet.wustl.edu/vschool.htm)
▪ Veterinary science web links (http://www.lib.uoguelph.ca/pathfinders/veterinary/web_links.htm)
▪ Cercadors :
▪ European veterinary dissertations (http://campert.library.uu.nl/evd)
▪ International Veterinary Information Service (IVIS) (http://www.ivis.org)
▪ La Bibliothèque de Médecine Vétérinaire (http://www.medvet.umontreal.ca/biblio/)
▪ NetVet veterinary resources (http://netvet.wustl.edu)
▪ Parasites and parasitological resources (http://www.biosci.ohio-state.edu/%7Eeparasite/home.html)
▪ E-Serials :
▪ Current veterinary journals and guide for authors (http://www.medvet.umontreal.ca/biblio/vetjr.html)
▪ Ejournals – School of Veterinary Medicine Hannover (http://www.tiho-hannover.de/science/bib/ejournals.htm)
▪ Instructions to authors specific veterinary medical journals (http://filebox.vt.edu/vetmed/lib/authors.html)
▪ Journal abbreviations (http://www.lib.purdue.edu/vetmed/vmljrabbr.html)
▪ E-Books :
▪ AltWeb publications (http://altweb.jhsph.edu/publications/publications.htm)
▪ Encyclopedia of canine veterinary medical information (http://www.vetinfo.com/dencyclopedia/deindex.html)
▪ Equine studies electronic books (http://www.lib.uoguelph.ca/pathfinders/equine/e_books.htm)
▪ On-line books in the web – Tiho Hannover Library (http://elib.tiho-hannover.de/virtlib/dat1810-e.html)
▪ VetCentric encyclopedia (http://www.vetcentric.com/vetcentric/reference/encyc.cfm)
▪ Veterinary science electronic books (http://www.lib.uoguelph.ca/pathfinders/veterinary/e_books.htm)

Aliments Digitals	
▪ Reculls de recursos :	
	▪ Martindale's the "Virtual" nutrition center (http://www-sci.lib.uci.edu/HSG/Nutrition.html)
	▪ NutritionGate (http://www.nutritiongate.com/content/html/index.htm)
▪ Cercadors :	
	▪ FDA search page (http://www.fda.gov/search.html)
	▪ Food and nutrition internet index (http://www.fnii.ifis.org/)
▪ E-Serials :	
	▪ Food science and technology electronic journals (http://www.lib.uoguelph.ca/pathfinders/food_science_tech/e_journals.htm)
▪ E-Books :	
	▪ Food science and technology electronic books (http://www.lib.uoguelph.ca/pathfinders/food_science_tech/e_books.htm)
	▪ FSIS publications and multimedia (http://www.fsis.usda.gov/oa/pubs/fsispubs.htm)
	▪ National Academy Press (http://books.nap.edu/v3/makepage.phtml?val1=subject&val2=fn)

Agricultura Digital	
▪ Reculls de recursos :	
	▪ Agriculture resources – Texas Tex University Libraries (http://www.lib.ttu.edu/agriculture/index.htm)
	▪ WWW virtual library agriculture (http://ipmwww.ncsu.edu/cernag/cern.html)
▪ Cercadors :	
	▪ Ratite bibliography and database (http://duke.usask.ca/%7Eladd/ratalt.htm)
	▪ AgNIC system engine (http://www.agnic.org)
▪ E-Serials :	
	▪ Agriculture electronic journals (http://www.lib.uoguelph.ca/pathfinders/agriculture/e_journals.htm)
▪ E-Books :	
	▪ AgNic dictionaires (http://www.unl.edu/agnicpls/dicts.html)
	▪ AgNic handbooks (http://www.unl.edu/agnicpls/hands.html)
	▪ Agriculture electronic books (http://www.lib.uoguelph.ca/pathfinders/agriculture/e_books.htm)
	▪ Agrovoc (http://www.fao.org/scripts/agrovoc/frame.htm)
	▪ National Academy Press (http://books.nap.edu/v3/makepage.phtml?val1=subject&val2=ag)

