

# Arracades de Pollentia al Museu d'Arqueologia de Barcelona

Elisenda Garcia Benajes  
Elisenda.Garcia@campus.uab.cat

## RESUM

---

El present article és només una part d'un estudi exhaustiu sobre la col·lecció de joies exposades a la sala XII del Museu d'Arqueologia de Barcelona. S'hi analitzen detalladament deu exemplars d'arracades d'un conjunt inventariat com a pertanyents al jaciment arqueològic de Pollentia, a Alcúdia (Mallorca). Mitjançant la comparació d'aquestes peces amb unes altres de paral·leles, s'hi extreuen conclusions referents a la cronologia, la tipologia i l'estil, i s'hi plantegen noves hipòtesis.

Paraules clau:  
joieria clàssica, arracades, Pollentia, Mallorca.

## ABSTRACT

---

### Earrings from Pollentia in the Archaeology Museum of Barcelona

This article is just a part of a comprehensive study of the collection of jewels on display in Room XII Archaeology Museum of Barcelona. We focus on ten copies of a set of earrings inventoried as belonging to the archaeological site Pollentia, in Alcudia (Mallorca). By comparing these pieces with other parallel, drawn conclusions regarding the chronology, typology and style, and new hypothesis.

Key words:  
classic jewellery, earrings, Pollentia, Mallorca.

1. A. GARCÍA Y BELLIDO, «Pendientes griegos en Mallorca», *Archivo Español de Arqueología* (1947), p. 148-149.

2. Només en conservem un peça de cada parella. Pel que fa al material, sembla que siguin d'or, però caldria fer-ne una anàlisi que ens ho confirmés. Totes dues es conserven en bon estat.

3. Número d'inventari: 26.164. Mides: llargada: 4,5 cm.

4. Tot i que no podem asseverar la funcionalitat exacta d'aquesta anella, pel tipus de peça que és i on està ubicada, pensem que podria tractar-se d'una anella de suspensió semblant a les dues que habitualment trobem en aquest tipus d'arracades, soldades a la part externa del cercle o semicercle de fil que comprèn la meitat superior. De fet, és força probable que la funció de l'anella que en conservem sigui aquesta, ja que, just al punt on suposadament s'hauria soldat, es nota una petita marca a la superfície del fil, la qual ens indica que anteriorment hi deuria haver algun element que després se n'ha dessoldat. És possible que, per no perdre-la, es col·loqués on es troba actualment.

5. És probable, per la marca que trobem al grànul i a la base del cercol, que, originàriament, hi hagués soldat un altre element, potser un segon grànul.

6. Número d'inventari: 26 [...]. Mides: llargada: 3,1 cm.

7. La primera i més senzilla varietat és la que es produeix a la zona sud-oest. Aquesta modalitat agrupa els exemplars més primers, elaborats íntegrament amb planxa d'or molt fina. La meitat superior està formada per un semicercle decorat amb un senzill treball de filigrana i granulació, a la base del qual hi ha soldat un retall de planxa triangular format per petits cons o cúpules semi-

L'any 1947, García y Bellido<sup>1</sup> publicà l'article «Pendientes griegos en Mallorca», a l'*Archivo Español de Arqueología*, on s'analitzava, per primera vegada, part d'un conjunt de peces de joieria, molt probablement procedents de Pollentia, conservades, des del 1935, al Museu d'Arqueologia de Barcelona.

D'entre les peces citades, aquí se n'analitzen de nou vuit exemplars molt més detalladament, als quals s'afegeix l'estudi de dues peces més, totalment inèdites, del mateix conjunt.

Amb l'estudi de cadascun d'aquests exemplars, el present article pretén ampliar vastament l'anàlisi de García y Bellido; donar-ne dades noves, amb l'objectiu d'encetar unes altres vies de coneixement sobre aquest tipus de manifestacions artístiques, i assentar unes bases més sòlides i, sobretot, més actuals.

L'article s'estructura en tres blocs, els quals s'han establert tenint en compte la tipologia i la cronologia de cadascuna de les peces analitzades.

## Arracades amb penjoll triangular

En aquest primer bloc, s'hi analitzen conjuntament dues arracades<sup>2</sup> (figures 1 i 2) fins ara inèdites.

El primer exemplar (figura 1)<sup>3</sup> està format per dos cercles, un dels quals està circumscrit dins l'altre. Tots dos estan elaborats amb fil massís de secció circular amb gruix decreixent i amb els extrems aprimats fins que acaben en dues puntes, que, cavalcades, tanquen el cercol.

Inserida en una de les puntes, la dreta segons l'espectador, trobem una petita anella de fil circular<sup>4</sup>. A la part externa del cercle intern, hi ha un petit grànul semiesfèric que està soldat<sup>5</sup>. A la base del cercle de més diàmetre, hi ha soldat un apèndix triangular format per sis grànuls hemisfèrics del

mateix diàmetre excepte l'últim, notablement més gran, disposats piramidalment. A la punta inferior, una petita piràmide de quatre grànuls completa el triangle.

L'exemplar següent (figura 2)<sup>6</sup> està format per dos semicercles allargassats, l'un dins l'altre, de fil de secció romboïdal de gruix decreixent i amb els extrems acabats en afilades puntes separades. A l'espai que queda lliure entre els semicercles, hi ha soldats dos petits retalls de planxa, l'un té forma d'anella doble i l'altre és un rectangle corbat.

A la base del semicercle extern, hi ha soldat un apèndix triangular format per tres grànuls hemisfèrics, tots del mateix diàmetre i disposats piramidalment. Completa el triangle un quart grànul de menys diàmetre.

Aquests dos exemplars deriven d'una tipologia característica de la joieria dels ibers, que es coneix amb el nom d'*arracades de penjoll triangular*.

La producció més abundant d'aquest model s'emmarca entre els segles v i iv aC, i procedeix fonamentalment de tres centres que estan emplaçats, respectivament, a la zona sud i sud-oest de la Península i del centre de Portugal. Cada lloc n'elabora una varietat particular, que denota una evolució successiva del tractament del material i, sobretot, una millora substancial de la tècnica de confecció de l'apèndix i/o penjoll triangular<sup>7</sup>.

En comparar les arracades que representen cadascuna de les varietats assenyalades amb les nostres, notem que aquestes, a l'estructura compositiva característica d'aquest model, i que com hem vist al descriure-les mantenen, han afegit alguns elements nous que no hi ha en cap altra peça i que estan barrejats amb uns altres que només es troben a les arracades de la zona del centre de Portugal i del sud de la Península. El resultat acaba sent una combinació particular i diferent de totes les variants d'aquest model.

Pel que respecta a les particularitats concentrades a la meitat superior de totes dues arracades, notem que aquesta part no s'ha resolt en cap més exemplar amb un doble cercle (figura 1) i, encara menys, amb forma de semicercle estilitzat (figura 2). Tampoc no és habitual trobar que el fil utilitzat sigui de secció romboïdal i no circular (figura 2). Referent al tipus de decoració que s'ha disposat aprofitant l'espai entre els dos cercles, si bé és cert que també pot aparèixer en algunes peces<sup>8</sup>, tampoc no n'hi ha cap de tan simple i bàsica com la que trobem a les nostres. Aquesta senzillesa és especialment rellevant a la segona (figura 2), on sembla més aviat que els petits retalls que ornamenten aquest espai siguin restes de material sobrant d'altres peces, que, si no es colloquessin aquí, quedarien totalment desaprovades.

Pel que fa a la recuperació d'elements característics d'aquest model a les nostres arracades, només es dona a l'apèndix. Totes dues coincideixen en la quantitat de grànuls hemisfèrics que trobem a les arracades de Montforte da Beira i de l'Alt Alentejo. La distribució és també la mateixa, de manera que l'últim grànul, més gran, és a la primera i també rematat per una petita piràmide de quatre grànuls. La segona, en canvi, en aquest aspecte és més propera als models més senzills de Tutugi, que incorporen un únic grànul com a acabament. Tot i així, a cap altra peça, incloses aquestes més properes, el penjoll està format pels grànuls hemisfèrics que trobem a les nostres. O són els característics *cônes mamelonés* de la zona del centre de Portugal, o són la variant més elaborada de grànuls, soldats l'un al costat de l'altre, pròpia del sud peninsular. És evident, doncs, que el tipus de penjoll, i sobretot de grànuls que trobem a les nostres arracades, són una barreja de dues modalitats més complexes tècnicament, que aquí s'han resolt d'una manera molt més senzilla.

Aquesta simplicitat, combinada amb certs elements totalment diferents, ens fa plantejar la hipòtesi que aquestes arracades probablement van ser elaborades en un centre secundari<sup>9</sup> d'àmbit local, on si bé és cert que arriba la influència dels centres productius principals, el resultat final acaba essent una versió més senzilla i, sobretot, amb molta menys complexitat tècnica. De fet, és el que trobem a les dues peces que ens ocupen.

esfèriques amb protuberància o grànul al centre (*cônes mamelonés*). En aquest tipus de peces, l'apèndix sol estar treballat en fred, i la forma s'obté pel modelatge i l'embotició de la planxa.

Per la fragilitat material, la majoria ens han arribat molt fragmentades. D'entre els exemplars més representatius, en destaca el conjunt de Serradilla (Càceres) datat a meitats del segle v aC (MAP, Càceres. Número d'inventari: 3.423 i 3.428).

La varietat següent és la que

es produeix al centre de Portugal i denota un canvi substancial, tant del tractament del material com de la tècnica d'elaboració de l'apèndix. Pel que fa a la meitat superior, hi ha alguns exemplars que encara mantenen l'estructura en planxa derivada dels models precedents. Uns altres, que són més avançats cronològicament i tècnicament, estan formats per un cercle de fil massís de secció circular, que de vegades inclou algun tipus de decoració a l'interior. A la part superior, hi ha



Figura 1.  
Arracada amb penjoll triangular. Barcelona. Museu d'Arqueologia de Catalunya. Foto de l'autora.



Figura 2.  
Arracada amb penjoll triangular. Barcelona. Museu d'Arqueologia de Catalunya. Foto de l'autora.



Figura 3.  
Penjoll piramidal. Barcelona. Museu d'Arqueologia de Catalunya. Foto de l'autora.

Podríem, a més, apuntar la possibilitat que totes dues s'haguessin elaborat al mateix taller, perquè, pel que fa a les particularitats, curiosament són, estilísticament i tècnicament, les mateixes.

Cronològicament, el més probable, i en funció també de les dates dels paral·lels, és que totes dues s'hagin realitzat entre la segona meitat del segle v aC i al llarg del segle IV aC.

## Arracades gregues d'època clàssica

En aquest apartat, s'hi inclouen tres peces que reproduïen tres dels models més característics de la joieria grega d'època clàssica.

Atès que cada peça equival a una varietat concreta, aquest bloc conté tres estudis independents.

### Arracada de disc amb penjoll piramidal

El primer dels exemplars d'aquest segon bloc (figura 3) és un penjoll en forma de piràmide invertida<sup>10</sup>.

La part central de la peça la formen quatre làmines retallades amb forma triangular, tres de les

soldades dues anelles de suspensió. El penjoll triangular és una peça massissa, de vegades, elaborada amb un motlle i formada per una composició de grànuls semiesfèrics o *cônes mamelonés* disposats piramidalment. L'últim grànul, sempre una mica més gros que la resta, pot presentar soldada una petita piràmide de quatre grànuls. Aquests canvis són especialment visibles en dues arracades datades al segle IV aC. La primera procedeix de la regió de l'Alt Alentejo (MNAE, Lis-

boa. Número d'inventari: 169) i la segona, de Montforte da Beira (MNAE, Lisboa. Número d'inventari: 576).

La tercera varietat és la versió més elaborada d'aquest model. La majoria dels exemplars, procedents de la zona meridional de la Península, estan formats per un cercle de fil massís de secció circular, de gruix decreixent i amb els extrems apuntats. En els exemplars més decoratius, la cara interna del cercle està ornamentada amb un doble fil:

l'un, tipus bobina (format per petites espirals) i l'altre, totalment llis. La meitat inferior estarà sempre formada per un apèndix de grànuls que, soldats l'un al costat de l'altre, formen una composició piramidal. En alguns exemplars, la decoració amb grànuls s'estén per tota la base del cercle i part dels costats.

D'entre els exemplars més decoratius, en destaquen una parella procedent de Santiago de la Espada, a Jaén (Instituto del Conde de Valencia de Don Juan, Madrid. Números d'inventari: 7.001 i 7.002), i alguna peça del conegut com a «grup de Tutugi», a l'actual Galera (Granada). Aquest grup, però, també inclou uns altres exemplars més senzills (MAN, Madrid. Números d'inventari: 28.525, 28.526, 28.527, 28.528, 28.529 i 28.530). Totes aquestes peces estan datades d'entre finals del segle v aC i al llarg del segle IV aC.

8. Les úniques peces que aprofiten l'espai interior del cercle per afegir-hi algun element decoratiu són les de Montforte da Beira (Alt Alentejo) i la versió més decorativa del grup de Tutugi. El més semblant a la primera de les nostres arracades és el que trobem a Montforte da Beira i l'Alt Alentejo.

9. En l'estat actual de l'estudi de la joieria, les dades que ens permeten assegurar que a Mallorca existís un taller d'orfebreria no són suficients. Tot i així, és molt probable que les nostres peces siguin d'àmbit balear, atès que tota la informació que en tenim apunta que procedeixen de Pollentia. En qualsevol cas, sí que estem segurs que aquestes peces no han sortit dels tallers principals de la zona de Grècia o de Tarent, sinó de tallers secundaris.

10. Número d'inventari: 26.163. Mides: llargada: 4 cm. Respecte al material, aparentment sembla

or, però caldria fer-ne una anàlisi que ens ho confirmés. Pel que respecta a l'estat de conservació, tot i que no disposem de l'exemplar complet, el que és el penjoll en si, es preserva força bé. En canvi, les dues grans esferes que rematen la peça, en estar formades per la unió de dues planxes fines, s'han dessoldat en algun punt. A més, la lleugeresa del material ha facilitat que, per efecte de compressió, part de la superfície hagi quedat deformada. D'aquí l'aspecte rugós i irregular que presenten actualment totes dues esferes.

11. Notem un to vermellós en aquest element que, molt probablement, deriva de l'aplicació d'algun tipus d'esmail o patina. Tot i la manca d'una anàlisi química que ens confirmi aquesta possibilitat, sabem que era freqüent utilitzar certs productes colorants a fi d'emfatitzar la funció decorativa de determinats elements. Unes altres peces, amb la mateixa cronologia que el nostre penjoll, també recullen l'ús d'algun tipus d'esmail.

12. Tot i que es dona com a data inicial de producció d'aquest model el segle IV aC, cal tenir en compte que és en aquest moment quan, en realitat, trobem els primers exemplars on, en una mateixa peça, es barregen dos elements amb una llarga tradició a l'àmbit de la joieria clàssica: el penjoll en forma de con o piràmide invertida i el disc com a arracada. Segons HIGGINS (vegeu R. HIGGINS, *Greek and Roman jewellery*, Londres, 1980, p. 128), els primers exemplars de penjolls piramidals es troben a Argos (sud de Grècia) i daten del segle VII aC. Al llarg dels segles VI i IV aC, la producció s'incrementa quantitativament i qualitativament. A partir d'aquest moment, es deixarà de banda la senzillesa dels exemplars primerencs i es produirà un model que destacarà pel fet d'incloure una ornamentació espectacular de filigrana i granulació.

Pel que fa al disc, Schojer (vegeu T. SCHOJER a M. DE JULIIS et al., *Les Ors hellénistiques de Tarent*, Milà, 1986, p. 4-5) en situa l'origen al segle VII aC a partir de les reproduccions que es troben com a arracada en escultures, ceràmica i figures de coroplàstia. Aquest tipus de discs, d'influència jònica, es produiran principalment a Atenes durant el període arcaic, tal com evidencien les nombroses *korai* de l'Acropolis d'Atenes que van aparèixer engalanades amb aquest tipus d'arracades. A finals d'aquest període, s'abandona la senzillesa i la simplicitat que els caracteritza, per transformar-se en les peces profusament decorades d'època hel·lenística.

13. SCHOJER, *Les Ors...*, 1986, p. 162, i NICOLINI, *Techniques des...*, 1990, v. 1, p. 523.

14. L'autor (vegeu NICOLINI, *Techniques des...*, 1990, v. 1, p.

quals presenten a la cara externa el mateix tipus de decoració de motius geomètrics formats amb retalls de planxa al centre i, al voltant, un marc de petites esferes col·locades l'una al costat de l'altra. La quarta planxa, també amb forma triangular, tanca la part superior d'aquesta estructura. Totalment llisa, només té soldada al centre l'anella de suspensió sobre un petit cos amb forma de doble anella rematada per una franja de diminutes esferes també en granulació. Dos dels tres vèrtexs estan remarcats amb tres grànuls, els quals, l'un sobre l'altre, formen dues petites piràmides.

Com a acabament d'aquesta estructura, hi ha soldades dues grans esferes elaborades a partir de la unió de dues planxes, l'una còncaua i l'altra convexa, de gruix reduït<sup>11</sup>.

L'única referència que tenim d'aquesta peça és la que García y Bellido va donar a l'article «Pendientes griegos en Mallorca», l'any 1947. L'autor ja hi apuntava, però sense concretar, que l'exemplar complet d'aquest penjoll fragmentat devia penjar d'un disc.

L'anàlisi d'altres exemplars paral·lels, a banda de refermar la hipòtesi de García y Bellido, ens permet puntualitzar de quin tipus de disc parlàrem i, sobretot, a quin model d'arracada s'hauria d'associar aquest disc i el penjoll que conservem. El nostre parer és que es tracta de les arracades de disc amb penjoll en forma de piràmide invertida d'origen grec que, a partir del segle IV aC<sup>12</sup>, esdevenen un model característic de la joieria clàssica i que es manté vigent fins al segle II aC.

Autors com Schojer i Nicolini<sup>13</sup> coincideixen a assenyalar el sud d'Itàlia, i més concretament Tàrent, com l'indret on més s'elabora aquesta tipologia d'arracades. Aquesta zona, que es caracteritzarà per produir sempre un tipus de joies que destaquen per sobre de la resta perquè presenten un estil decoratiu particular i qualitativament superior, elaborarà també la versió més decorativa d'aquest tipus de penjolls. Al comparar-los amb els que es produeixen en altres tallers, inclòs el nostre, queda palesa la considerable senzillesa, tant a nivell estilístic com tècnic, que contrasta amb les produccions tarentines.

Pel que respecta al nostre penjoll, s'hi nota una mínima influència tarentina, ja que també s'hi recull l'aplicació de petites esferes en granulació que decoren les arestes i dos dels vèrtexs, com també la concentració ornamental a l'espai central de la piràmide. En aquest darrer aspecte, però, l'habitual treball acurat de filigrana que presenten les peces de Tàrent divergeix totalment de la reinterpretació decorativa, molt més senzilla i burda, que trobem al nostre.

En aquesta mateixa línia de reinterpretació d'elements característics d'aquest tipus de penjolls, el nostre inclou, com hem assenyalat més amunt, dos desmesurats glòbuls com a acaba-

ment, que no tenen res a veure amb les tres petites esferes massisses col·locades l'una sobre l'altra en funció del diàmetre que presenten les peces tarentines, però que tampoc no trobem en cap més exemplar. En aquest sentit, el paral·lel més semblant que hem trobat és una arracada procedent de Kálymnos (illa de la mar Egea, Grècia) datada a la segona meitat del segle IV aC. Tot i que, conceptualment, és el mateix tipus d'element, formalment i tècnicament no s'assemblen gens.

El resultat és, doncs, una peça que presenta una combinació particular d'elements existents amb uns altres de totalment nous i amb un treball tècnicament poc acurat, d'acabats bastos i amb un tipus de decoració simple i molt bàsica.

Totes aquestes peculiaritats són el que ens fa plantejar la hipòtesi que ens trobem realment davant d'un penjoll que, si bé és cert que deriva d'una tipologia concreta, acaba essent una versió particular que es basa en la reinterpretació d'un model molt conegut de la joieria grega d'època clàssica i que, per tot plegat, molt probablement va ser elaborat en un taller secundari, d'àmbit més local, on és habitual que, dels models més rellevants, se'n faci una versió més simple i, sobretot, amb menys destresa tècnica. Així, s'explicaria el tipus de decoració que trobem a la part central del penjoll i els desmesurats glòbuls de la part inferior.

Aquesta hipòtesi es referma quan comparem aquest penjoll amb un altre que, exactament com el nostre, és piramidal i es conserva sol, però cal emparentar-lo també amb el mateix tipus d'arracades i, a més, presenta un tipus d'elements decoratius que, segons Nicolini, s'han interpretat des de l'òptica d'un taller local i, més concretament, ibèric<sup>14</sup>.

La peça en qüestió és d'or, procedeix de la península Ibèrica, sense més concreció, data de la segona meitat del segle IV aC i s'ha de considerar un préstec de la joieria grega del sud d'Itàlia.

Atès que tots els models paral·lels daten d'entre els segles IV i III aC, pensem que, per analogia, aquesta és també la cronologia del nostre penjoll.

## Medalló circular: arracada i/o ornament de collaret

La segona peça d'aquest bloc (figures 4 i 5) és un medalló circular<sup>15</sup> elaborat amb fina planxa retallada en forma circular. Al centre, un relleu en repujat hi representa el rostre d'un personatge femení no identificat. Sense gaires detalls, s'hi indiquen les faccions de la cara i part del coll ornamentat amb un collaret trenat. Tot el diàmetre extern està envoltat amb fil de secció circular torçat, soldat en dos trams. El revers de la peça ens permet veure el negatiu del rostre representat i, com als extrems, hi ha soldades un parell d'anells dobles.



Figura 4.  
Medalló circular (anvers). Barcelona. Museu d'Arqueologia de Catalunya. Foto de l'autora.



Figura 5.  
Medalló circular (revers). Barcelona. Museu d'Arqueologia de Catalunya. Foto de l'autora.

Al iniciar l'anàlisi d'aquest medalló, la primera qüestió que ens plantejem és com s'ha d'interpretar, si ell mateix constitueix una peça o si bé el que conservem és realment una part més d'una altra peça.

Però si tenim en compte que hi ha uns altres exemplars semblants al nostre que no s'expliquen sense vincular-los a uns altres elements, la segona opció sembla que és la més probable.

A aquesta circumstància particular, s'hi afegeix la problemàtica que sorgeix a l'hora d'adscriure aquest medalló a una tipologia concreta de joia, atès que les possibilitats que deriven de la comparació amb peces semblants són diverses i, a més, diferents. Davant d'aquesta varietat, optem per valorar les tres opcions que tipològicament ens semblen més factibles, tot i que, amb les dades que tenim, no ens podem decantar per cap en concret.

La primera possibilitat tipològica és considerar-lo el medalló que inclouen dos models d'arracades. El primer troba el paral·lel més proper en una peça procedent de Kul Oba (al sud de Rússia). És de la primera meitat del segle IV aC i està formada per un doble medalló d'on penja una xarxa de cadenes de fil, on hi ha fixades rosetes entre filigranes i petits penjolls amb forma de capolls. Anàleg al nostre, al centre del medalló, hi trobem un relleu en repujat que reproduïx amb gran detallisme les faccions d'un rostre femení, reconegut com el de la deessa Atena Pàrtenos. Tota la peça denota, però, una perícia tècnica que contrasta considerablement amb la nostra.

El segon és el model d'arracades amb penjoll piramidal. En aquest cas, però, són pocs els exemplars el disc dels quals està decorat amb un relleu

figuratiu al centre, ja que l'habitual són els motius vegetals. D'entre els escassos exemples, en destaca una parella procedent de Tàrent, datada del segle III aC.

Amb gairebé el mateix diàmetre<sup>16</sup>, sembla, a més, que, a la part posterior de cada disc, hi havia també soldades dues anelles d'on penjaven dues cadenes decoratives.

A banda de representar un rostre masculí, el que realment els fa diferents és que, tant el treball en repujat com tots els detalls del rostre, denoten l'acurada manufactura tarentina, que contrasta, novament, amb el que trobem al nostre medalló.

La possibilitat següent és emparentar el nostre medalló amb els que es troben en un tipus d'ornaments, semblants a un penjoll, pensats per ser portats sobre el pit. Aquest model, característic de la zona del sud de Rússia, acostuma a ser un tipus de penjolls sobrecarregats d'elements decoratius fixats a llargues cadenes, que destaquen sobretot per una incomparable qualitat, tant a nivell material com per l'acurat treball de tots els detalls. Com a exemple paradigmàtic d'aquests penjolls, en destaca un de procedent de Blisnitza, a Taman (sud de Rússia), datat a la primera meitat del segle IV aC<sup>17</sup>.

En trobem una versió menys elaborada en un altre penjoll, de procedència no indicada i datat al segle III aC, que presenta, exactament com el nostre, un relleu en repujat al centre. El diàmetre extern està també decorat amb fil torçat i, a més, té un diàmetre semblant<sup>18</sup>.

La darrera possibilitat és considerar aquest tipus de medalló com la peça central d'un model de collarets formats per tires de fil molt fi, on hi ha fixats, també a banda i banda, uns altres discs molt més

523) arriba a aquesta conclusió en considerar que el tipus de decoració de petits grànuls entre fils que emmarca tot el perímetre extern del penjoll és un tipus d'ornamentació característica de la península Ibèrica.

15. Número d'inventari: 20.117. Mides: diàmetre: 3,5 cm; gruix de la planxa: 0,04 cm. Pel que fa al material, aparentment es tracta de planxa d'or, però caldria fer-ne una anàlisi que ho confirmés.

16. Diàmetre: 3,8 cm.

17. Sabem, per autors com ara Higgins (vegeu HIGGINS, *Greek and...*, 1980, p. 130), que aquesta peça es va trobar a la tomba d'una sacerdotessa, col·locada sobre el seu pit. Tot i que no es descarta la possibilitat de concebre aquest tipus de penjolls com un ornament més per als difunts, sembla que també van usar-se com a arracades. En aquest cas, estilísticament caldria emparentar-les amb la peça de Kul Oba citada al text.

18. El nostre té un diàmetre de 3,5 cm i aquest fa 3,8 cm.



Figura 6.  
Arracades amb cap femení. Barcelona. Museu d'Arqueologia de Catalunya. Foto de l'autora.



Figura 7.  
Arracades amb cap femení (secció lateral). Barcelona. Museu d'Arqueologia de Catalunya. Foto de l'autora.

19. Números d'inventari: 26.172 i 26.173. Mides: llargada: 2 cm. Pel que fa al material, aparentment tot sembla d'or, però caldria fer-ne una anàlisi que ens ho confirmés.

20. L'èxit d'aquest tipus de caps femenins fou tal que també podrà trobar-se incorporat a peces de factura etrusca, o adaptat, una mica més endavant, al nou gust hel·lenístic.

21. Higgins (vegeu HIGGINS, *Greek and...*, 1980, p. 130) no comenta quin tipus de tanca inclourien aquestes arracades.

22. Aquesta parella s'ha considerat l'exemple paradigmàtic de l'acurat treball, tant a nivell tècnic com decoratiu, que denoten les peces de l'àrea del sud de Rússia. Descobertes l'any 1840 a l'interior d'un sepulcre, actualment estan dipositades al museu de l'Hermitage (Sant Petersburg). Número d'inventari: p. 1840.37.

petits, decorats amb filigrana i dels quals pengen diverses cadenes amb penjolls de motius vegetals.

D'entre aquest tipus de collarets, en destaca un de procedent de la zona de Macedònia, datat a la segona meitat del segle IV aC, al centre del qual hi ha un medalló on es representa un cap de Dionís en repujat, amb el diàmetre extern decorat amb fil perlé. A la part posterior de la peça, hi trobem també dues anelles elaborades amb petits trossets rectangulars de planxa. De nou, la perícia tècnica del relleu figuratiu contrasta amb la senzillesa del nostre.

Si bé és cert que l'anàlisi comparativa no aclareix la problemàtica de la tipologia a la qual podria adscriure's el medalló que ens ocupa, sí que ens permet determinar, d'una banda, que, cronològicament, la peça s'ha de situar entre els segles IV i III aC, i, de l'altra, que és molt probable que novament ens trobem davant d'un exemplar elaborat en un taller secundari, que, coneixedor dels models existents, elabora gairebé sempre un producte més senzill, menys decoratiu i amb un tipus de treball força més bast i que, com hem assenyalat, és la diferència efectiva entre el nostre medalló i la resta.

## Arracades amb cap femení

El darrer exemplar d'aquest bloc (figures 6 i 7) està constituït per una parella d'arracades<sup>19</sup> idèntiques que incorporen un dels motius més característics de la joieria grega d'època clàssica: els caps femenins.

Semblants a un petit bust, la figura queda tallada just a l'inici del tronc, on s'intueix la part superior del que seria la vestimenta. Al coll, un senzill collaret de fil torçat ornamenta un rostre que, sense gaire detall, reproduïx la fisonomia d'una figura femenina. La part posterior, no representada, s'ha substituït per una planxa llisa, retallada resseguint el contorn de la figura. Sobre aquesta planxa, hi ha soldades dues senzilles tanques de fil circular i amb gruix decreixent. La meitat inferior de cada tanca està ornamentada amb un embolcall de fil torçat. A la part superior dels caps, hi ha soldades dues petites anelles de fil torçat per passar-hi els ganxos respectius i, així, poder fixar l'arracada a l'orella.

Sabem que aquest tipus de caps femenins, d'origen grec, adquireixen la popularitat més gran al llarg del segle IV aC, moment a partir del qual s'incorporaran com a penjoll a nombroses arracades i collarets<sup>20</sup>. Ràpidament, aquest model eminentment grec coneixerà una àmplia dispersió geogràfica i passarà a ser, per exemple, una de les produccions més característiques de centres importants com ara Tàrent, al sud d'Itàlia. D'aquesta zona procedeixen precisament dos exemples paradigmàtics. El primer és una parella d'arracades de disc, datades al segle IV aC, i el segon és un collaret, datat a meitats del segle IV aC, que alterna penjolls d'aquest tipus amb uns altres de motius vegetals.

Molt diferent, però, és el que trobem a les nostres arracades. D'entrada, no poden emparentar-se tipològicament. I des del punt de vista estilístic, si bé és cert que coincideixen en l'ús de caps femenins, el resultat final tampoc no és el mateix. De fet, les nostres arracades, a nivell tipològic, només s'ajusten amb un model peculiar de la zona del sud de Rússia, que es caracteritza per adaptar aquest tipus de penjolls a una senzilla arracada amb tanca de ganxo. Pocs, però, són els exemplars que es conserven d'aquesta modalitat, ja que, sovint, més endavant es van modificar per ser reutilitzats com a penjolls de collarets. D'entre els exemplars que s'han adaptat a aquesta particular modalitat d'arracades, en destaquen dues parelles. La primera correspon a la que es va trobar en una tomba a Velyca Bilozerkha (actual Ucraïna), que es considera que és de ben entrat el segle IV aC<sup>21</sup>, i la següent inclou l'habitual tipus de cap femení al qual s'ha afegit una petita anella a la part superior per passar-hi un fil afilat semblant al que seria una tanca de ganxo. Aquesta parella procedeix de Panticapèon (antiga colònia grega de Crimea, a l'actual Kertx) i data de mitjan segle IV aC<sup>22</sup>.



Figura 8.  
Arracada amb cap de lleó. Barcelona. Museu d'Arqueologia de Catalunya.  
Foto de l'autora.

De nou, però, en comparar aquestes peces amb les nostres, hi notem diferències importants, tant a nivell estilístic com tècnic. D'entrada, és habitual, tant als exemplars del sud de Rússia com a la resta, que aquests caps femenins siguin elements tridimensionals, en tant que reproduïxen la cara i la part posterior del cap. En el nostre cas, i tal com hem assenyalat anteriorment, el revers és una planxa que, retallada seguint el contorn de la figura, tanca la peça per la part posterior.

L'únic punt en comú que tenen totes és que es tracta sempre de peces buides.

D'altra banda, el tipus de tanca que incorporen tampoc no és exactament el mateix que trobem a les de Panticapèon. De fet, és un model que només s'utilitza en una tipologia d'arracades molt diferents: les de cercle amb acabament en cap zoomorf, característiques de la joieria tardohel·lenística.

Pel que fa al treball tècnic, el contrast encara és més notable.

En aquest sentit, comparar les nostres arracades amb les que s'elaboren a centres com Tàrent o el sud de Rússia, que destaquen, com hem assenyalat anteriorment, per una qualitat tècnica eminent, tant pel que té a veure amb els petits detalls com amb tot el conjunt, i per un decorativisme incomparable, comporta que ens plantejem la hipòtesi que les nostres representin, no només una versió senzilla i menys detallista, sinó que realment siguin la reinterpretació particular d'un model determinat, probablement produït en un taller d'àmbit local, que, allunyat de la influència dels grans centres productors i, per tant, amb certa llibertat creativa, elaborarà gairebé sempre una versió que contrasta amb els arquetips estàndard.

La possibilitat de considerar-ne la factura local explicaria també la combinació particular d'elements que s'han trobat a les nostres arracades.



Figura 9.  
Arracades amb cap de bou. Barcelona. Museu d'Arqueologia de Catalunya. Foto de l'autora.

Malgrat les particularitats assenyalades i no poder asseverar aquesta execució, la resta d'elements ens permeten ratificar la cronologia que havia donat García y Bellido a aquestes peces, que és el segle IV aC.

## Arracades de cercle amb acabament de cap zoomorf

El tercer bloc inclou cinc exemplars (figures 8 a 12) característics de la joieria hel·lenística.

La primera peça (figura 8)<sup>23</sup> reproduïx la varietat de pròtoma de lleó, que, de totes, és la primera i també la més comuna. Està formada per un cercle obert de fil de secció circular enroscat gradualment, de menys a més pressió, fins a finalitzar en punta. A l'altra banda, com a acabament, s'hi ha adjuntat<sup>24</sup> la pròtoma de lleó. El cap s'ha representat amb la característica cabellera d'aquest tipus d'animals, la boca mig oberta més uns petits orificis que indiquen els ulls i els forats del musell. Seguidament, un tram decoratiu divisible en tres registres inclou els habituals motius ornamentals que presentaran totes les arracades d'aquesta tipologia<sup>25</sup>.

La següent, en aquest cas dues, ja que en conservem la parella sencera (figura 9)<sup>26</sup>, imita la segona varietat més comuna, que és la que inclou una pròtoma de bou.

Totes dues, idèntiques, estan formades per un cercle tancat de fil de secció circular enroscat uniformement excepte al tram final, totalment llis i acabat en punta. Pel que fa als caps zoomorfs, tot i que es conserven força malmesos, ja que van ser elaborats amb planxa de gruix reduït, reproduïxen, amb senzillesa, dues petites protuberàncies, que serien les banyes, part del pèl d'aquesta mateixa zona i els ulls, que, com a la peça anterior,

23. No disposem del número d'inventari. Mides: diàmetre: 1,8 cm; llargada de la pròtoma: 1,4 cm.

24. Pensem, en observar amb deteniment les peces del MAC, que tots aquests caps zoomorfs són peces tridimensionals i buides que es treballen separatament i, després, s'adjunten al cercle.

És també probable, a causa de l'elevat grau d'analogia que presenten tots els caps d'aquest tipus d'arracades, que s'usés un motlle per elaborar-los.

25. Normalment, el primer registre és un fil de secció circular torçat, el segon és de tipus fris i pot aparèixer amb decoració o sense. En el cas que inclogui decoració, un dels motius més recurrents és una doble espiral en filigrana i petites esferes en granulació soldades al centre de l'espiral i pels voltants. Al darrer registre, amb fil d'or de gruix reduït, s'hi representen un tipus de motius que, per analogia, s'anomenen «llengües de foc» (vegeu D. WILLIAMS i J. ODGEN, *Greek gold: Jewellery of the classical world*, Verona, 1994, p. 198) i que trobarem a tots els exemplars de les varietats més primerenques.

26. No disposem del número d'inventari d'aquests exemplars. Mides: diàmetre: 2,2-2,4 cm; llargada de la pròtoma: 2,2 cm. Pel que fa al material, sembla que sigui or, però caldria fer-ne una anàlisi per confirmar-ho.



Figura 10. Arracades amb cap de cabra salvatge. Barcelona. Museu d'Arqueologia de Catalunya. Foto de l'autora.

27. Aquest serà el tipus habitual de tancament de les peces d'aquestes varietats i que també trobarem en models una mica més tardans. No és habitual, en canvi, trobar-ho al model amb cap de lleó, ja que, en aquest cas, si la peça s'ha de tancar, s'aprofita que la boca de l'animal apareix sempre oberta per introduir-hi la punta del cercol.

28. No disposem del número d'inventari d'aquestes peces. Mides: diàmetre: 2,4 cm; llargada de la pròtoma: 2 cm. Pel que fa al material, pensem, atesa l'analogia amb la resta de paral·lels, que s'hagi elaborat amb or, i que les petites pedres incrustades a la part superior del cap siguin, també pel color, granats. Tot i així, caldria analitzar-ho per estar-ne segurs.

29. L'ús de pedres precioses o de pasta vítria a les joies d'època arcaica i clàssica era molt poc habitual. De fet, gairebé tota la decoració d'aquestes peces s'elaborava amb les tècniques de la filigrana i/o la granulació. No és fins a l'època hel·lenística que es treballa més assíduament la tècnica de l'encast, de l'adjunció o d'altres mètodes d'unió de pedres precioses com ara la calcedònia, la cornalina, el quars i, sobretot, els granats. A partir d'aquest moment, les peces evidencien un estil molt particular i una millora tècnica substancial.

30. La majoria d'aquests models han estat trobats a les tombes hel·lenístiques de Tessalònica, Kozani, Amfípolis (zona central de Macedònia), Siracusa, Todi (a la regió de Perugia, Itàlia), Xipre i Tàrent. Tots estan datats d'entre finals del segle IV aC i al llarg del segle III aC.

31. HIGGINS, *Greek and...*, 1980, p. 159, i SCHOJER, *Les Ors...*, 1986, p. 13-14.

32. HIGGINS, *Greek and...*, 1980, p. 160.

s'indiquen amb uns petits orificis circulars. Dos minúsculs punts suggereixen els forats del musell i, just a sota, una anella soldada permet tancar la peça<sup>27</sup>. El tram decoratiu que hi ha a continuació del cap presenta la decoració descrita anteriorment. Formalment, però, és una unitat una mica més llarga i té forma cònica.

La tercera peça, formada per la parella (figura 10)<sup>28</sup>, és la que reproduïx la varietat de pròtoma de cabra salvatge, que és la següent més produïda. Amb la mateixa estructura de cercol tancat de fil, tipus de cap zoomorf, inclosa la decoració, i tècnica d'elaboració que caracteritza la varietat precedent, aquesta inclou, a més, una de les noves tècniques de l'orfebreria hel·lenística: la policromia derivada de la combinació de l'or i l'encast de pedres precioses, generalment granats<sup>29</sup>. Així, és habitual trobar encastades petites pedres al que són els ulls, i que a l'espai que queda entre el que serien les banyes que tenen aquests animals, s'hi hagi disposat un petit bisell en forma de llàgrima per adjuntar-hi alguna pedra preciosa.

Aquestes tres varietats, datades entre la segona meitat del segle IV aC i al llarg del segle III aC, representen la producció més primerenca d'aquesta tipologia<sup>30</sup>. Tot i ser un dels nous models que caracteritzaran la joieria grega d'època hel·lenística, l'origen d'aquestes peces es troba al món persa<sup>31</sup>. Els que se'n podrien considerar els primers prototips daten dels segles VIII i VI aC i inclouen també un tipus de caps zoomorfs que deriven de la repre-

33. Número d'inventari: 26.166. Mides: llargada de la pròtoma: 1,4 cm; llargada de la resta de la peça: 5,7 cm. Respecte al material, sembla, per l'aparença, que s'hagi utilitzat or per elaborar el cercol, el cap i les petites esferes amb granulació d'entre denes.

Tot i així, caldria fer-ne una anàlisi per confirmar-ho. Les denes enfilades, en canvi, no tenen l'aparença de ser les habituals de maragda i perla que acostumen a incloure tots els exemplars d'aquesta varietat. Concretament, la dena que suposadament

és una perla té un aspecte més semblant a una dena de fusta acolorida que no pas una perla. Si fos així, una possibilitat que no podem descartar és que l'original no s'hagi conservat, de fet, està documentada la pèrdua o la desaparició freqüent de les

sentació estilitzada de figures d'animals característica de l'art aquemènida. Del món persa, aquest tipus de peces passaren a formar part del repertori etrusc i d'aquí arribaren al món grec, amb la qual cosa, a partir de finals del segle IV aC, es van convertir en un dels models més populars de la joieria antiga. L'èxit que van assolir perdurà fins ben entrada l'època romana, sobretot a l'àrea d'Egipte i Xipre.

Sabem, però, que, en algun moment de finals del segle III aC o inicis del segle II aC, aquestes varietats primerenques van caure en desús<sup>32</sup>. A partir d'aquest moment, mentre que a la zona occidental del Mediterrani se'n va deixar de banda la producció gradualment a favor de models nous, paral·lelament, a la zona oriental se'n va crear una versió molt més elaborada, que es considerarà el nou model tardohel·lenístic. El nivell més elevat de producció d'aquestes varietats noves s'emmarca entre els segles II-I aC i I-II dC, i queda restringida a l'àrea d'Egipte, Xipre i Síria, on es mantindran fins ben entrat el període romà.

Aquesta varietat, tot i que conservarà la mateixa estructura compositiva, inclourà algunes novetats. Pel que fa al cercol, continua essent de fil circular i es pot diferenciar en dues parts: l'una és un enfilat on es combinen denes de pedres precioses (maragdes, ònix o perles) i d'or (generalment treballades en granulació), i l'altra està decorada amb un fil, també circular, que l'embolcalla excepte al tram final. Com a acabament del cercol, també hi trobem un cap d'animal, el més comú dels quals és el dofí (amb una producció que destaca molt per sobre de la resta), seguit d'altres com ara el linx, el tigre i, més ocasionalment, el boc, el xai o el lleó.

Menys sovint també podem trobar-hi caps humans, sobretot de persones de raça negra.

Com a la resta d'exemplars, el cercol acaba en forma de ganxo o en punta, i es tanca quan s'introdueix aquesta punta a l'anella que hi ha soldada just sota la boca de l'animal.

Exactament com la varietat de cap de dofí és la quarta arracada<sup>33</sup> (figura 11) d'aquest bloc. Compositivament, no hi ha cap canvi per destacar-ne. Pel que fa al tipus de cap, exactament com els de les varietats precedents, és una peça tridimensional, treballada independentment i amb el propòsit de reproduir fidelment la fisonomia d'aquests animals.

És propi d'aquest model més tardà, tal com s'evidencia a la nostra arracada, que el tram decoratiu que seguia el cap zoomorf s'hagi substituït

perles que acostumen a incloure aquesta varietat d'arracades, pel valor que sempre han tingut (vegeu J. ODGEN, *Jewellery of the ancient world*, Londres, 1982, p. 160) i que aquí, per pal·liar aquesta pèrdua, s'hagi substituït per una altra que l'imiti.



per una petita anella decorada amb minúscules esferes en granulació, soldada o enfilada a continuació.

L'enfilat de denes presenta la combinació habitual d'or i pedres precioses<sup>34</sup>.

El cinquè i últim exemplar d'aquest bloc tipològic és també una parella (figura 12)<sup>35</sup> amb cap de xai.

Estan formades per un cercol tancat, de fil de secció circular acabat en punta, sobre el qual, com és habitual en aquest model, s'hi ha enroscat un segon fil circular. Com a acabament, hi trobem un parell de caps zoomorfs elaborats a partir de la unió de dues planxes de color grisós<sup>36</sup> que reproduïxen anàlogament el perfil d'un cap de xai. Amb un detallisme ben acurat, s'hi representen la boca, els ulls i les característiques banyes espiraliformes d'aquest tipus d'animals. A la part superior, hi trobem una petita anella per on passa un fil disposat en forma de doble espiral, i, a la inferior, a la zona del musell, hi ha soldada l'habitual petita anella que permet tancar l'arracada. A la part posterior del cap, un embolcall força matusser de fil trenat fixa la unió del cercol i les pròtomes.

Tot i que, per les característiques assenyalades, no hi ha dubte que aquestes peces deriven de la mateixa tipologia que les precedents, hi ha certs detalls que contrasten amb la resta.

D'entrada, el primer que denota una divergència amb la resta d'exemplars és la mida dels caps, considerablement més grans de l'habitual. La manera com s'han treballat tampoc no acaba sent exactament la mateixa, en tant que no es tracta d'una única peça, sinó de dues planxes que, unides, sí que acaben formant el mateix tipus de cap zoomorf que trobem sempre.

El punt següent que fa que ens plantejem certs dubtes sobre l'origen de les nostres peces és que, tot i que sabem que els caps de xai són també un dels tipus d'animals que s'utilitzen com a acabament a les arracades del model més tardà, no se n'ha trobat cap. Les úniques peces que hem localitzat amb un cap de xai semblant són un parell de braçalets de factura hel·lenística i datats a la segona meitat del segle IV aC. El primer és d'or i cristall i procedeix de Tessalònica, i el segon, íntegrament d'or, fou trobat prop de Pel·la (Macedònia). A banda d'aquests, també es coneix un collaret, de reconstrucció moderna, procedent de la col·lecció Campana<sup>37</sup>, que, entre denes d'or i faiança, inclou dos penjolls d'or en forma de cap de xai.

Aquesta circumstància particular comporta que ens plantejem la possibilitat que, realment, les nostres peces reproduïxen una varietat existent, però que, de moment, és hipotètica per falta de paral·lels.

D'altra banda, una segona possibilitat és valorar-les com una interpretació particular, d'àmbit local, en tant que presenten certs detalls discordants.

De moment, però, amb les dades de què disposem actualment, no podem posicionar-nos en ferm



Figura 11.  
Arracada amb cap de dofí. Barcelona. Museu d'Arqueologia de Catalunya. Foto de l'autora.

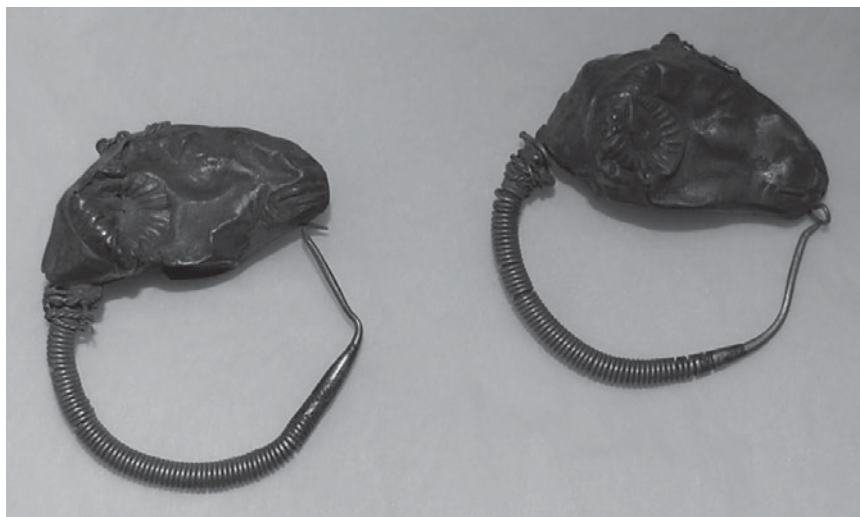


Figura 12.  
Arracades amb cap de xai. Barcelona. Museu d'Arqueologia de Catalunya. Foto de l'autora.

34. Supra, nota 32.

35. No disposem del número d'inventari. Mides: diàmetre: 5,5 cm; llargada de la pròtoma: 3,8 cm. Pel que fa al material, sembla, tot i que encara està pendent de confirmar-se, que el cercol sigui d'or, i els caps, d'or o plata, i que s'hagi disposat al seu damunt algun tipus d'esmail o de tècnica semblant per donar-li un to cromàtic diferent. García y Bellido es planteja la possibilitat que s'hagin elaborat en plata i que s'hagin daurat posteriorment. A primera vista, és una opció viable, perquè hi ha materials com la plata que, amb el pas del temps, la humitat i el contacte amb altres materials, s'oxiden i adquireixen un to grisós semblant al que presenten tots dos caps. Nosaltres, però, ens decantem més aviat per la utilització d'una tècnica coneguda com

a niellat, que, aplicada sobre materials com ara l'or o la plata, els dona precisament el mateix to grisós assenyalat. Aquesta tècnica, molt utilitzada a l'antiguitat, va conèixer el punt més àlgid de popularitat ben entrada l'època hel·lenística, moment en què, com hem assenyalat anteriorment, es generalitza la tendència d'ornamentar encara més les joies amb l'encast de pedres precioses i/o esmalts. La possibilitat que a les nostres arracades s'hagi aplicat la tècnica del niellat, queda pendent de confirmar-se amb una anàlisi química.

36. Supra, nota 34.

37. Actualment, es troba dipositat al Museu del Louvre amb el número d'inventari Bj 599. L'any 1861 va passar a formar part de la col·lecció Campana de joies i tresors antics.

per cap de les dues opcions. No dubtem de l'originalitat del muntatge, però descartem totalment la possibilitat que sigui modern, ja que, tant formalment com tènicament, la factura és característica de la joieria de l'antiguitat.

En aquest sentit, és molt diferent el que denoten la resta d'exemplars d'aquest bloc, que, en compararlos amb els nombrosos paral·lels que s'han trobat, evidencien com reprodueixen anàlogament, tant a nivell formal, com de mides, de tècnica de muntatge i de decoració, les quatre varietats principals d'aquesta tipologia típicament hel·lenística. De fet, podem constatar que realment ens trobem davant d'un model que atén sempre unes referències estilísticoformals i tècniques estàndard.

Aquesta uniformitat ens porta a plantejar la hipòtesi de considerar les nostres arracades com un producte d'importació. Si fos així, la possible procedència balear quedaria relegada a un segon pla i es vincularia a la nombrosa producció elaborada a destacats centres hel·lenístics, tant de la mateixa Grècia, amb l'antiga ciutat de Salònica (actual Tessalònica) al capdavant, com també de fora del món hel·lènic, amb centres de la mateixa rellevància o fins i tot més gran, com ara Xipre i Egipte.

Cronològicament, per analogia, no dubtem a situar els tres primers exemplars entre la producció més primerenca de finals del segle IV aC i al llarg del segle III aC, mentre que els dos últims, més tardans, s'haurien de datar entre els segles II-I aC i I-II dC.