

DESCRIPCIÓN DEL PRIMER CASO DE BRUCELOSIS EN LA LIEBRE EUROPEA (*Lepus europaeus*) EN LA PENÍNSULA IBÉRICA

S. Lavín*; J.M. Blasco**; R. Velarde*; G. Mentaberre*; E. Casas*; C.M. Marin** e I. Marco*

(*) Servicio de Ecopatología de Fauna Salvaje. Facultad de Veterinaria, Universidad Autónoma de Barcelona. 08193-Bellaterra, Barcelona.
(**) Unidad de Sanidad Animal. CITA. 50080-Zaragoza.

DISTRIBUCIÓN DE LA LIEBRE EN LA PENÍNSULA IBÉRICA

- TRES ESPECIES:
 - Liebre ibérica (*Lepus granatensis*).
 - Liebre de pïornal (*Lepus castroviejoï*).
 - Liebre europea (*Lepus europaeus*).

- DISTRIBUCIÓN:



BRUCELOSIS EN LA LIEBRE

Brucella suis

- *Brucella suis*:
 - Biovar 1 → Suidos.
 - Biovar 2 → Suidos y lagomorfos (liebre).
 - Biovar 3 → Suidos.
 - Biovar 4 → Renos y caribus.
 - Biovar 5 → Roedores.
- Transmisión al hombre (Zoonosis): Enfermedad emergente.
 - Patogenicidad elevada: Biovars 1, 3 y 5.
 - Patogenicidad moderada: Biovar 4.
 - Patogenicidad baja (personas inmunodeprimidas): Biovar 2.

BRUCELOSIS EN LA LIEBRE

DESCRIPCIÓN DEL CASO

- LUGAR
 - Liebre hembra adulta abatida en Diciembre de 2005 por un cazador local en la Reserva Nacional de Caza de Freser-Setcases (Pirineo catalán).



BRUCELOSIS EN LA LIEBRE LESIONES MACROSCÓPICAS (1/3)

• HÍGADO

- Presencia generalizada de múltiples nódulos/granulomas, que afectaban al 70-80% del mismo.



BRUCELOSIS EN LA LIEBRE LESIONES MACROSCÓPICAS

• APARATO REPRODUCTOR (2/3)

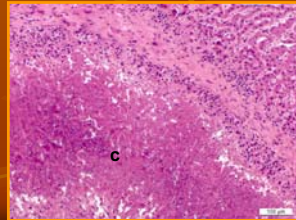
- Afección difusa de ambos ovarios, con presencia de múltiples granulomas en la pared del útero y contenido purulento en su luz.



BRUCELOSIS EN LA LIEBRE LESIONES MICROSCÓPICAS (1/3)

• HÍGADO

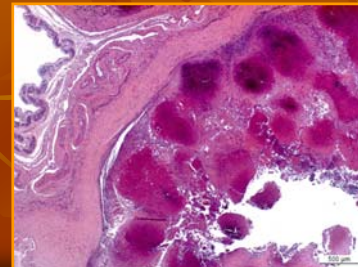
- Fragmento de parénquima hepático no afectado (a) y focos de necrosis hipereosinofílicos rodeados de un infiltrado inflamatorio y fibrosis (b).
- Foco de necrosis caseosa rodeado de una infiltración mononuclear con predominio de macrófagos y la capa de fibrosis (c).



BRUCELOSIS EN LA LIEBRE LESIONES MICROSCÓPICAS (2/3)

• ÚTERO

- Focos de necrosis de características idénticas a las descritas en el hígado. Necrosis caseosa rodeada de un infiltrado inflamatorio donde las células que predominan son los macrófagos.



BRUCELOSIS EN LA LIEBRE LESIONES MICROSCÓPICAS (3/3)

- **BAZO**
 - Presencia de numerosos macrófagos a nivel de la pulpa roja.
- **OVARIO**
 - En la sección estudiada se observa el corte de un cuerpo lúteo que contiene múltiples agregados de macrófagos.
- **NÓDULOS LINFÁTICOS**
 - Presencia de numerosos macrófagos a nivel sinusal.
- **MÚSCULO ESQUELÉTICO, CORAZÓN, ENCÉFALO, PULMÓN Y RIÑÓN**
 - Sin lesiones significativas.
- **Diagnóstico histopatológico:** Hepatitis, ooforitis y endometritis granulomatosa necrotizante crónica. Compatible con brucelosis.

BRUCELOSIS EN LA LIEBRE DIAGNÓSTICO MICROBIOLÓGICO

- **AISLAMIENTO DE LA CEPA DE BRUCELLA**
 - Laboratorio de Enfermedades Infecciosas de la Facultad de Veterinaria de la Universidad Autónoma de Barcelona.
- **IDENTIFICACIÓN DE LA CEPA DE BRUCELLA**
 - Dr. J.M. Blasco y Dra. C.M. Marín. Centro de Investigación y Tecnología Agroalimentaria de Aragón (CITA). Departamento de Ciencia, Tecnología y Universidad, Gobierno de Aragón.
 - PCR.
 - Dificultad para diferenciar *B. suis* biovar 1 del 2.
 - Equivocaciones frecuentes.

BRUCELOSIS EN LA LIEBRE CONCLUSIONES

- **ORIGEN**
 - No se sabe con exactitud. Proximidad de Francia?.
 - Francia:
 - Hallazgos de necropsia.
 - Italia:
 - Varios casos de brucelosis en liebres importadas de Países del este de Europa (un caso clínico).
 - Liebre y Jabalí: Reservorios naturales de *Brucella suis* biovar 2.

BRUCELOSIS EN LA LIEBRE ACTUACIONES

- **INFORMACIÓN A LOS CAZADORES**
 - Solicitud de colaboración.
 - Medidas de bioseguridad.
- **ESTABLECIMIENTO DE UN PROGRAMA DE VIGILANCIA Y SEGUIMIENTO**
 - Encuesta a los guardas y cazadores de la zona.
 - Repoblaciones con liebre.
 - Granjas de cerdos en la zona.
 - Censos de liebre en la zona.
 - Encuestas serológicas de liebres cazadas en la zona.
 - Encuestas serológicas de jabalí cazados en la zona.
 - Estudio de liebres observadas enfermas o encontradas muertas.



Gracias por vuestra atención