

Estudio estadístico de los usos en las bibliotecas infantiles de Alcobendas, Mejorada del Campo y Villanueva del Pardillo (Comunidad de Madrid)

Pilar Cámara Rey, Susana Adán Pampliega y Clara Porras García

Introducción

El objetivo principal de este estudio es analizar los usos en los distintos grupos de edad en las bibliotecas infantiles de Alcobendas, Mejorada del Campo y Villanueva del Pardillo y la influencia que tiene en ellos el entorno, los recursos y la política que se desarrolla en los tres municipios. El punto de partida es averiguar los elementos comunes y las divergencias en los usos de las bibliotecas infantiles de tres localidades diferenciadas poblacionalmente y el nivel de influencia del modelo de biblioteca que se desarrolla en cada uno de los municipios.

El primer paso para realizar una comparativa fiable de los resultados es conocer las características básicas de los tres municipios. Las localidades han sido elegidas atendiendo al criterio de tener una representación significativa de municipios grandes, medianos y pequeños de la Comunidad de Madrid. Pese a que el estudio muestra diferencias en los niveles de uso, las tres localidades tienen en común el abandono del modelo tradicional de biblioteca pública como un ente aislado que ofrece sus servicios a aquellos ciudadanos que se acerquen a ella. Con diferentes niveles de intensidad, los tres municipios están inmersos en un proceso de evolución que convierta a la biblioteca pública en un agente social, imbricada en la vida comunitaria y con redes de colaboración con los diferentes servicios municipales y grupos ciudadanos. En la actualidad el papel que tienen consolidado es de agente cultural y aún queda mucho por hacer para convertir en realidad la identificación de la biblioteca pública como dinamizador del desarrollo comunitario. Los recursos en las tres localidades son diferentes y su trayectoria refleja que las políticas culturales tienen escaso paralelismo entre ellas.

Alcobendas:

Uso diverso de la biblioteca con marcada incidencia del préstamo y bastante alejada del esquema tradicional como espacio de estudio. Vivencia del espacio como propio para los niños y las niñas con un nivel alto de dinamización y acceso a TIC.

Datos poblacionales

- Población total: 109.487
- Población inmigrante: 14,29%
- Población infantil y adolescente: 18.413 (17,04%)

La población inmigrante es mayoritariamente hispana aunque la Comunidad Árabe tiene una presencia importante en el municipio siendo la tercera en cuanto a representación numérica.

Las mediatecas están integradas en el Patronato Sociocultural dentro del área de Cultura. Se trata de una red constituida hasta el momento por tres bibliotecas:

Pablo Iglesias (central):

Ubicada en el barrio Ensanche de la ciudad esta mediateca funciona como central y está dentro del Centro Cultural Pablo Iglesias. El espacio de la mediateca está distribuido en dos plantas con usos diferenciados: sala de estudio/consulta, mediateca infantil y sala de adultos (préstamo, informática, hemeroteca, música...)

Recursos de la mediateca infantil:

- Bebeteca: sala con capacidad para 40 personas
- Puestos de estudio/consulta: 40
- Internet: 4 (ordenadores)
- Juegos: 4 (ordenadores)
- Puestos de visionado: 6
- Puestos de escucha: 2

Anabel Segura:

Ubicada en el Barrio Urbanizaciones tiene un sesgo motivado por las características poblacionales ya que se trata de una zona residencial. La mediateca está dentro del Centro Cívico Anabel Segura. Está distribuida en una única planta con dos espacios diferenciados: sala de adultos y sala infantil.

Recursos de la mediateca Infantil:

- 32 puestos de estudio/consulta
- 2 puestos de Internet
- 1 puesto de Juegos (Ordenadores)
- 2 Puestos de visionado

Alcobendas Centro [Infantil]:

Ubicada en el barrio Centro esta mediateca infantil supone una fase provisional debido al cierre por obras de la Mediateca Carlos Muñoz con el objetivo de no privar a la población

infantil de este servicio debido a su menor autonomía lo que limitaba su acceso a las otras dos mediatecas de la ciudad. La mediateca está integrada en el Centro Cívico y es una sala de la segunda planta.

Recursos de la mediateca Infantil:

- 22 puestos de consulta/estudio
- 1 sala de actividades

Mejorada del Campo:

La biblioteca es un equipamiento cultural muy consolidado en el municipio y con un alto nivel de fidelización y un marcado uso de préstamo en el que destaca la franja de 0-5 años. El uso en sala es bastante equilibrado en las tres franjas de edad aunque se desmarca hacia las puntas. Tiene escasa incidencia de las TIC y aparece “a caballo” entre el modelo tradicional de biblioteca de estudio y las modalidades actuales con usos diversos en sala (actividades, socialización, bebeteca).

Datos poblacionales:

- Población del municipio: 22.089 habitantes
- Población inmigrante: 3.545 (16,049%) La población inmigrante es mayoritariamente rumana, árabe e hispana.
- Población infantil: 3.693 (16,733%)

La Biblioteca Municipal está ubicada en un edificio exento con tres plantas:

Planta Baja (Infantil-Juvenil):

- Zona juvenil: 24 puestos
- Zona infantil: 12 puestos + alfombra
- 4 ordenadores + 1 impresora
- 2 OPAC

Villanueva del Pardillo:

El estudio muestra que nos encontramos ante una biblioteca en proceso de transformación. El uso de sala tiene más incidencia que el préstamo y contrasta el elevado porcentaje de estudio-deberes en relación con los otros municipios. Sí hay un uso relevante de TIC y es muy alta la participación en actividades. Sin embargo, siendo una biblioteca con más presencia de la horquilla 6-13, especialmente 6-9, es muy bajo el nivel de consulta y el indicador de socialización puede calificarse de contenido.

Datos poblacionales:

- Población total: 14.179

-Población inmigrante: 2.293 (16,17%). La población inmigrante es mayoritariamente rumana, árabe e hispana.

-Población infantil: 3.418 (24%)

La Biblioteca municipal de Villanueva del Pardillo es un centro local de información ubicado en el antiguo centro del pueblo. El edificio, destinado a diferentes usos culturales. La planta superior está ocupada por la biblioteca que consta de dos salas; una dedicada a adultos y otra para el público infantil y juvenil.

Recursos de la sala infantil:

- Espacio infantil de 0-6 años
- Espacio juvenil a partir de 7 años con puestos de lectura
- 2 puestos de Internet
- 1 puesto para juegos de ordenador
- 1 puesto de visionado
- 1 OPAC

Metodología

El trabajo se ha abordado con cuestionarios específicos para analizar los usos en sala y con el análisis de los datos informatizados para analizar el préstamo en las salas infantiles. Estos dos elementos nos aportan los datos objetivos precisos para que los resultados estadísticos sean válidos. Con el objetivo de conocer la opinión de los niños y niñas que utilizan las bibliotecas municipales se han realizado encuestas personalizadas que si bien no aportan datos estadísticos sí nos proporcionan el particular punto de vista de los destinatarios finales, en ocasiones muy diferente a lo que reflejan los datos objetivos. Conocer la opinión de los niños y niñas que no utilizan de manera habitual las bibliotecas ha sido otro punto de la investigación por lo que se ha entrevistado a diversos grupos escolares en horario lectivo.

El estudio de los usos en las tres bibliotecas se ha llevado a cabo mediante la recogida de datos en sala del 1 al 29 de marzo de 2007 en las bibliotecas de Alcobendas y Mejorada del Campo y hasta el 26 de marzo en Villanueva del Pardillo.

La herramienta utilizada ha sido una plantilla dividida por usos (lectura en sala, préstamo, actividades, Internet/juegos, socialización, etc.) y edades que recogía de lunes a viernes datos sobre los usuarios en sala. Los datos deben considerarse como

aproximaciones ya que la recogida dista de ser exhaustiva por el uso cotidiano de la sala. No se han incluido las visitas guiadas ni las actividades de fin de semana para no desvirtuar el uso cotidiano de las bibliotecas infantiles.

El seguimiento del préstamo se ha realizado a través del análisis estadístico que facilitan los programas de automatización de las bibliotecas aunque su desglose por edades y materia se ha realizado mediante las plantillas de seguimiento.

Alcobendas cuenta con tres bibliotecas infantiles que funcionan en red y comparten una única base de datos de socios. Los datos reflejados se refieren al total de las tres bibliotecas. Se ha optado por utilizar porcentajes (100%) para poder comparar los usos en las tres localidades sin las distorsiones que ocasionaría manejar datos exactos de uso.

Usos en las bibliotecas infantiles

En el total de usos de las tres bibliotecas, el préstamo sigue siendo el uso más común. Más bajo aparece el uso de la biblioteca como un lugar de estudio, aspecto ya superado por el uso de actividades, sobre todo en las bibliotecas de Alcobendas y Mejorada, no así en Villanueva del Pardillo donde el estudio sigue siendo el uso mayoritario. Parece que los niños empiezan a venir a la biblioteca por sus actividades.

En general, los niños acuden a la biblioteca a tomar en préstamo algún documento, realizar alguna actividad lúdica o para hacer los deberes. Hay un 10 % de niños que se conectan a Internet y a los que les gusta encontrarse con los amigos en la biblioteca. Los demás usos no son tan relevantes ya que no llegan al 10%.

Alcobendas:

- Presencia física: 6.666
- Usos registrados: 14.183
- Media de usos por niño: 2,1 usos

Mejorada del Campo:

- Presencia física: 499
- Usos registrados: 902
- Media de usos por niño: 1,8 usos

Villanueva del Pardillo:

- Presencia física: 654
- Usos registrados: 715
- Media de usos por niño: 1,09 usos

Tabla 1. Proporción de asistencia por edades y usos

| Edades-Usos | Alcobendas | Mejorada | Villanueva | Totales |
|-------------|------------|----------|------------|---------|
| 0-5 años | 28% | 37% | 16% | 27% |
| 6-9 años | 35% | 30% | 44% | 36,5% |
| 10-13 años | 37% | 33% | 40% | 36,5% |

Tabla 2. Porcentajes sobre el total de usos

| Usos | Alcobendas | Mejorada | Villanueva | Totales |
|-----------------|------------|----------|------------|---------|
| Bebeteca | 11% | 10% | 6% | 9% |
| Lectura en sala | 9% | 8% | 10% | 9% |
| Consulta | 4% | | 3% | 2% |
| Préstamo | 39% | 42% | 13% | 31% |
| Estudio-Deberes | 4,5% | 11% | 23% | 13% |
| Internet-Juegos | 9,5% | 7% | 14% | 10% |
| Visionado TV | 2,5% | | 2,5% | 2% |
| Actividades | 11% | 10% | 20% | 14% |
| Socialización | 9,5% | 12% | 8,5% | 10% |

En las bibliotecas de Alcobendas los niños realizan más de 2 usos en sala, en Mejorada casi llegan a los 2 usos por niño y en Villanueva suelen hacer un único uso. En las bibliotecas de Alcobendas y Mejorada los niños permanecen de 1 a 4 horas en la sala lo cual favorece una mayor diversidad de usos mientras que en Villanueva los niños suelen estar de 1 a 2 horas.

En cada Biblioteca hay una franja de edad que es mayoritaria sobre las otras franjas. En Alcobendas predomina la franja de 10 -13 años, en Mejorada es la de 0-5 años y en Villanueva domina la de 6-9 años. Si se observan todos los municipios juntos la población que más utiliza la sala está compuesta, en un 73%, por niños mayores de 6 años, el 27% restante lo utilizan los niños menores de 5 años.

Si se analizan las bibliotecas individualmente los datos generales no se cumplen por igual entre ellas. En Alcobendas, aunque el uso de préstamo es el más alto de todos, destaca el uso de la bebeteca sobre los otros dos municipios. Esto es debido en parte a la existencia de un espacio adecuado para esas edades.

En Mejorada el préstamo es el uso más alto junto al de socialización frente a las otras dos bibliotecas en contraste con el uso significativamente más bajo en TIC lo que encuentra su explicación en la apuesta de la biblioteca por la dinamización lectora y la ausencia de recursos adecuados para atender la demanda en nuevas tecnologías.

En Villanueva del Pardillo el uso más extendido que se hace de la sala es para realizar deberes y actividades con un buen nivel de uso en TIC y un uso proporcionalmente bajo del préstamo.

Tabla 3. Porcentajes de usos por edad [0-5 AÑOS]

| <5 / Usos | Alcobendas | Mejorada | Villanueva | Totales |
|-------------|------------|----------|------------|---------|
| Bebeteca | 50% | 27% | 37% | 38% |
| Préstamo | 28,5% | 54% | 24% | 35,5% |
| Actividades | 19% | 18% | 39% | 25% |
| Ordenadores | 1,5% | 1% | | 1% |
| TV | 1% | | | 0,5% |

En la franja de 0-5 los datos nos indican que los niños suelen utilizar la bebeteca y el préstamo. Acuden acompañados por sus padres, o tutores, para leer en sala y llevarse en préstamo libros de ficción. En los totales el porcentaje más alto se da en bebeteca seguido del préstamo. Destaca la escasa utilización de ordenadores y TV.

Tabla 4. Porcentajes de usos por edad [6-9 AÑOS]

| 6-9/Usos | Alcobendas | Mejorada | Villanueva | Totales |
|-------------------|------------|----------|------------|---------|
| Lectura en sala | 12% | 28% | 15% | 18% |
| Consulta | 5% | | 6% | 4% |
| Préstamo | 28% | 41% | 13% | 27% |
| Estudio / Deberes | 7% | 6% | 24% | 12% |
| Internet / Juegos | 16% | 6% | 22% | 15% |
| Visionado TV | 5% | | 3% | 2,6% |
| Actividades | 15% | 7% | 12% | 11,4% |
| Socialización | 12% | 12% | 5% | 10% |

Disminuye el préstamo, excepto en Alcobendas, y la participación en actividades. Este dato está relacionado con la toma de decisiones individuales en esta franja de edad y la importancia de la adecuación del fondo a las demandas específicas de los niños y niñas. Directamente relacionado con estos factores aparece el aumento en los usos de televisión y

ordenadores así como en la aparición de otros usos que no tenían ninguna relevancia en la franja de prelectores: consulta en sala, deberes y socialización.

Tabla 5. Porcentajes de usos por edad [10-13 AÑOS]

| 10-13/Usos | Alcobendas | Mejorada | Villanueva | Totales |
|-------------------|------------|----------|------------|---------|
| Lectura en sala | 12% | 3% | 8% | 8% |
| Consulta | 6% | | 1% | 2% |
| Préstamo | 21,5% | 31% | 9% | 20,5% |
| Estudio / Deberes | 11,5% | 25% | 33% | 23% |
| Internet / Juegos | 19% | 12% | 11% | 14% |
| Visionado TV | 5% | | 3% | 2,5% |
| Actividades | 10% | 4% | 20% | 11,4% |
| Socialización | 15% | 25% | 15% | 18,5% |

Incremento en socialización en las tres localidades. Algo lógico por las características de esta franja de edad en la que el grupo de amigos es muy importante. En esta edad los niveles de autonomía personal son más altos y distribuyen el tiempo entre obligaciones y ocio de manera más consciente

Préstamo en las bibliotecas infantiles

Para poder calibrar el impacto del préstamo aportamos los datos de fondo documental en préstamo en las tres localidades y el número de socios de las bibliotecas infantiles.

Tabla 6. Socios de las mediatecas infantiles

| Alcobendas | Mejorada del Campo | Villanueva del Pardillo |
|------------|--------------------|-------------------------|
| 6.456 | 1.857 | 1.131 |

Tabla 7. Fondo documental en préstamo de las mediatecas infantiles

| Alcobendas | Mejorada del Campo | Villanueva del Pardillo |
|---------------------------|--------------------------|--------------------------|
| Monografías: 23.303 (81%) | Monografías: 9.691 (93%) | Monografías: 8.176 (95%) |
| Multimedia: 5.474 (19%) | Multimedia: 680 (7%) | Multimedia: 533(7%) |
| Desglose Multimedia: | Desglose multimedia: | Desglose multimedia: |
| Vídeo: 863 | Vídeo: 146 | Vídeo: 226 |
| DVD: 2.391 | DVD: 169 | DVD: 99 |
| CD: 825 | CD: 93 | CD: 87 |
| CD-ROM: 1.395 | CD-ROM: 272 | CD-ROM: 121 |

Tabla 8. Datos exactos de préstamo

| Alcobendas | Mejorada del Campo | Villanueva del Pardillo |
|--------------------------------|--------------------|-------------------------|
| 6.190 | 1.197 | 864 |
| Total de ejemplares prestados: | | 8.251 |

Comparativa de municipios

Tabla 9. Porcentajes de préstamo por tipo de documento

| Tipo ejemplar | Alcobendas | Mejorada | Villanueva | Total |
|---------------|------------|----------|------------|-------|
| Multimedia | 57% | 30% | 27% | 38% |
| M. Ficción | 40% | 54% | 71% | 55% |
| M. No Ficción | 3% | 16% | 2% | 7% |

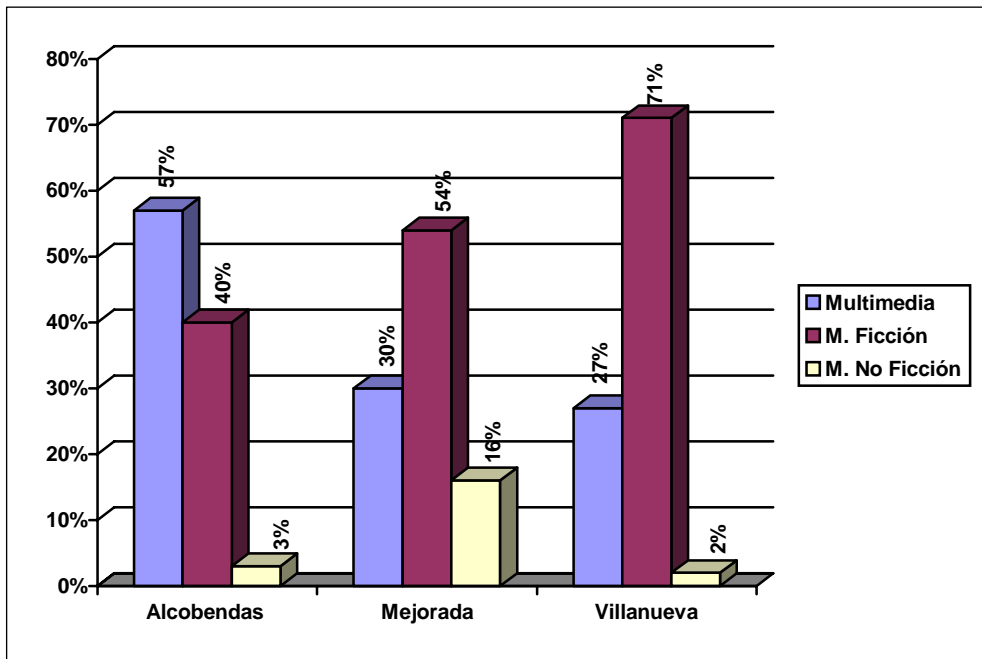


Figura 1. Gráfico de barras de préstamo por tipo de documento

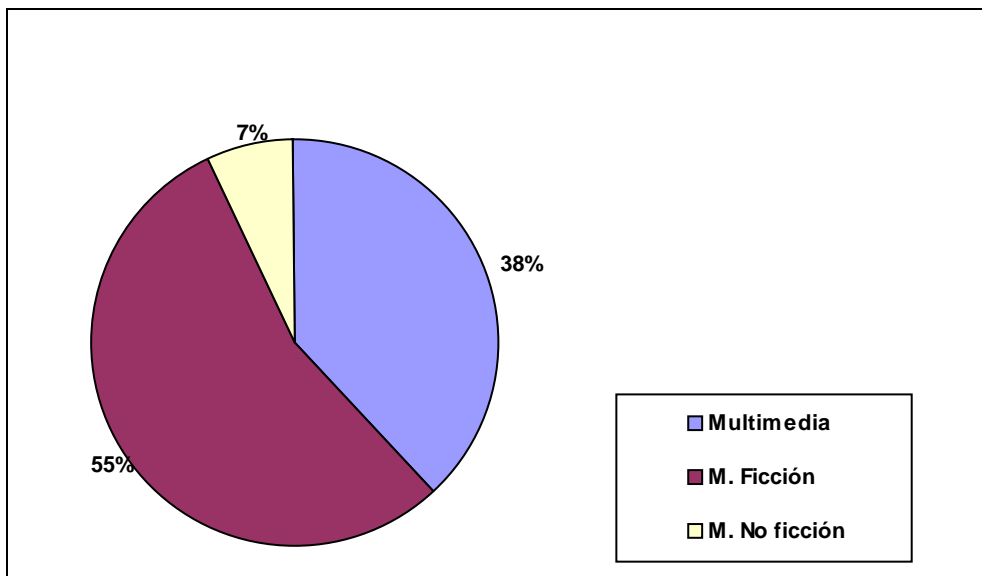


Figura 2. Gráfico circular de préstamo por tipo de documento

Datos destacables:

En Alcobendas se presta más multimedia que monografías, al contrario que en las otras dos localidades. Este dato está relacionado con las características del fondo y su nivel de adecuación a la demanda.

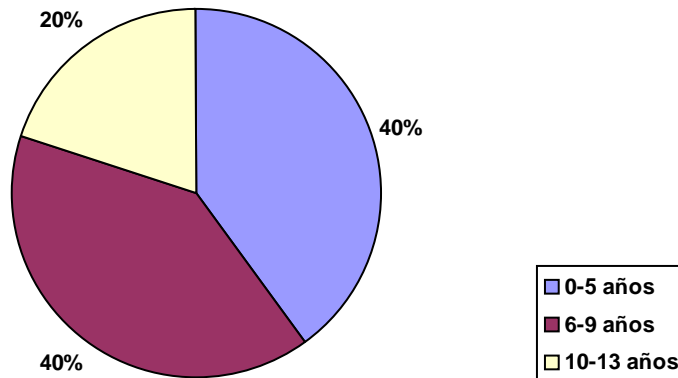
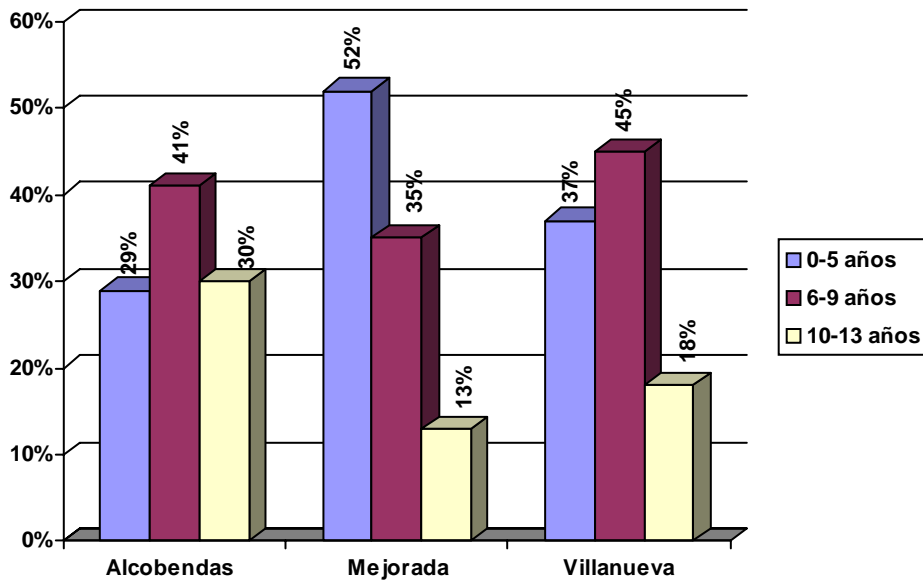
En Mejorada es mucho más alto el préstamo de “No ficción” que en los otros dos municipios. Probablemente esto esté relacionado con los usos en la sala y con la colaboración con bibliotecas escolares ya que, aparentemente, los niños y las niñas utilizan de manera más exacta el fondo de materias. También es posible atribuirlo a que no existe servicio de consulta en Internet y a que el uso de los ordenadores para consultar material electrónico, se ve continuamente restringido por su mal funcionamiento, por lo que los niños que utilizan la sala para realizar trabajos escolares, individuales o colectivos, optan por llevarse libros informativos en préstamo.

En Villanueva del Pardillo destaca el contraste de los datos de “usos” con el préstamo de monografías de no ficción ya que no aparece de manera proporcional el alto índice de niños y niñas que estudian en la biblioteca y hacen deberes con el porcentaje de préstamo del material de consulta.

Comparativa de municipios

Tabla 10. Porcentajes de préstamo por edad y por franja de edad

| Edades | Alcobendas | Mejorada | Villanueva | Totales |
|------------|------------|----------|------------|---------|
| 0-5 años | 29% | 52% | 37% | 40% |
| 6-9 años | 41% | 35% | 45% | 40% |
| 10-13 años | 30% | 13% | 18% | 20% |



Figuras 3 y 4. Gráficos de préstamo por edad y por franja de edad

Datos destacables:

La franja de edad representada con mayor equilibrio en los tres municipios es la de 6-9 años, mayoritaria en Alcobendas y Villanueva del Pardillo. Destaca el uso de 0-5 años en Mejorada y la menor representación de 10-13 en Villanueva y Mejorada. El equilibrio entre las tres franjas de edad es mayor en Alcobendas ya que al manejar datos globales de la red de mediatecas municipales los resultados se compensan. Sin embargo un análisis de los datos desglosados de las tres bibliotecas de Alcobendas marca también este desequilibrio, dejando clara la tendencia de una franja de edad sobre las otras en cada biblioteca.

La presencia de 0-5 en Mejorada al contrastarla con la tabla de usos indica una alta asistencia para préstamo, un 54% de préstamos en la franja 0-5, frente al 41% para 6-9 y 10-13. Los porcentajes altos de 0-5 años en Mejorada y Villanueva puede explicar la

incidencia en el porcentaje de préstamo por soporte ya que los padres/madres de los prelectores suelen preferir los libros al multimedia, así como a las políticas de préstamo de los distintos centros. Esta tendencia es igual en la biblioteca de Alcobendas con mayor representación de esta franja de edad (Anabel Segura) donde se prestan más libros que multimedia en contraste con las otras dos bibliotecas que tienen una media de edad en sala más alta.

Tabla 11. Porcentajes de préstamo por soporte y edad: Qué soporte prefieren los niños (0-5)

| 0-5 años | Alcobendas | Mejorada | Villanueva | Total |
|-------------------|-------------------|-----------------|-------------------|--------------|
| Multimedia | 59% | 29% | 27% | 38% |
| M. Ficción | 41% | 65% | 71% | 59% |
| M. No Ficción (*) | | 6% | 2% | 3% |

(*) En Alcobendas los libros para prelectores están clasificados temáticamente por lo que no se considera la separación entre ficción y No ficción, mientras que en Mejorada la sección infantil (edad comprendida de forma orientativa entre los 0-9 años) tiene separados los fondos de carácter literario, de los que tiene como objetivo alguna forma de aprendizaje.

Datos destacables:

Alcobendas muestra una tendencia inversa a los otros dos municipios al prestar más multimedia que monografías. Este dato, que se repite en el análisis general del préstamo, está relacionado con la mayor cantidad de fondo multimedia en préstamo y la adecuación específica de cada edad.

Tabla 12. Porcentajes de préstamo por soporte y edad: Qué soporte prefieren los niños (6-9)

| 6-9 años | Alcobendas | Mejorada | Villanueva | Total |
|-----------------|-------------------|-----------------|-------------------|--------------|
| Multimedia | 54% | 28% | 40% | 41% |
| M. Ficción | 40% | 41% | 35% | 39% |
| M. No Ficción | 6% | 31% | 25% | 20% |

Datos destacables:

Alcobendas presta más multimedia y menos “No Ficción” que las otras dos localidades presentando un perfil más “desequilibrado” entre los tres tipos de documentos. Esta tendencia, creciente en las 3 bibliotecas de la red municipal, está relacionada con el uso de Internet y Multimedia para la realización de tareas escolares y estudio.

Villanueva del Pardillo ofrece la proporción más equilibrada en el préstamo para esta franja de edad.

En Mejorada del Campo es llamativa la menor incidencia del préstamo multimedia en una franja de edad que habitualmente está muy motivada hacia este tipo de soporte. Al igual que en la franja de 0-5 años destaca la incidencia de la “No Ficción” en el préstamo en comparación con los otros dos municipios.

El motivo del menor índice de préstamo de material multimedia en Mejorada del Campo se debe, probablemente, a que el fondo es básicamente informativo, siendo muy escasos los títulos de carácter puramente recreativos. Este dato se enfrenta al de que sea este grupo de usuarios precisamente el que más uso hace de la “No ficción”.

Tabla 13. Porcentajes de préstamo por soporte y edad: Qué soporte prefieren los niños (10-13)

| 10-13 años | Alcobendas | Mejorada | Villanueva | Total |
|-------------------|-------------------|-----------------|-------------------|--------------|
| Multimedia | 50% | 42% | 40% | 44% |
| M. Ficción | 46% | 41% | 35% | 41% |
| M. No Ficción | 4% | 17% | 25% | 15% |

Datos destacables:

En esta franja de edad se equilibra el préstamo multimedia en las tres localidades. Los niños y niñas de 10 a 13 años muestran más interés por este soporte tanto a nivel de consulta como de ocio.

Destaca el préstamo de “No ficción” en Villanueva del Pardillo, idéntico para las franjas de edad 6-9 y 10-13 (dato ratificado por alto porcentaje de uso para estudio/deberes en estas dos mismas franjas) pero significativamente más alto que en Mejorada. Alcobendas mantiene el contraste de la franja anterior con mayor préstamo en multimedia y significativamente menor en “No Ficción”.

Comparativa gráficas de municipios y por franja de edades

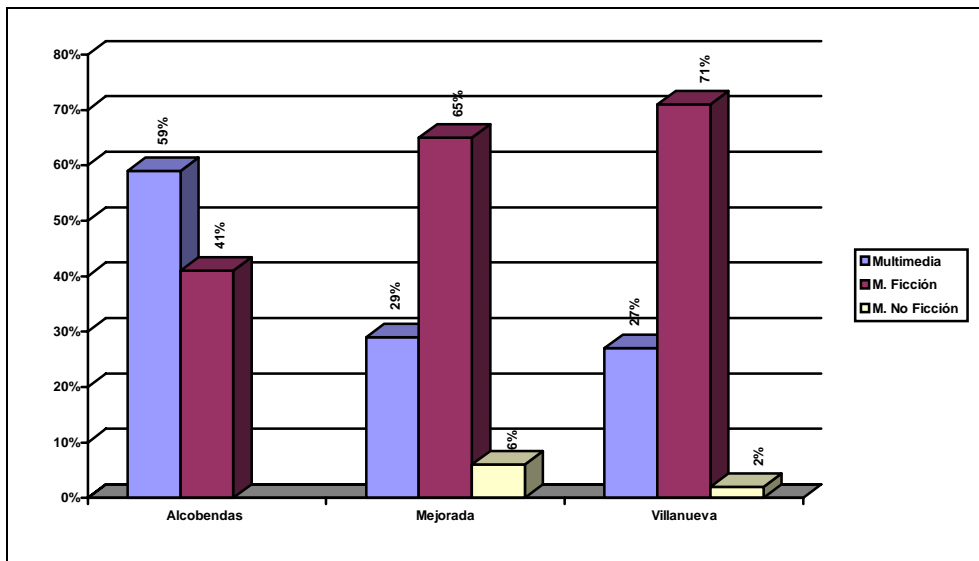


Figura 5. Gráfico de barras del soporte preferido por los niños franja 0-5

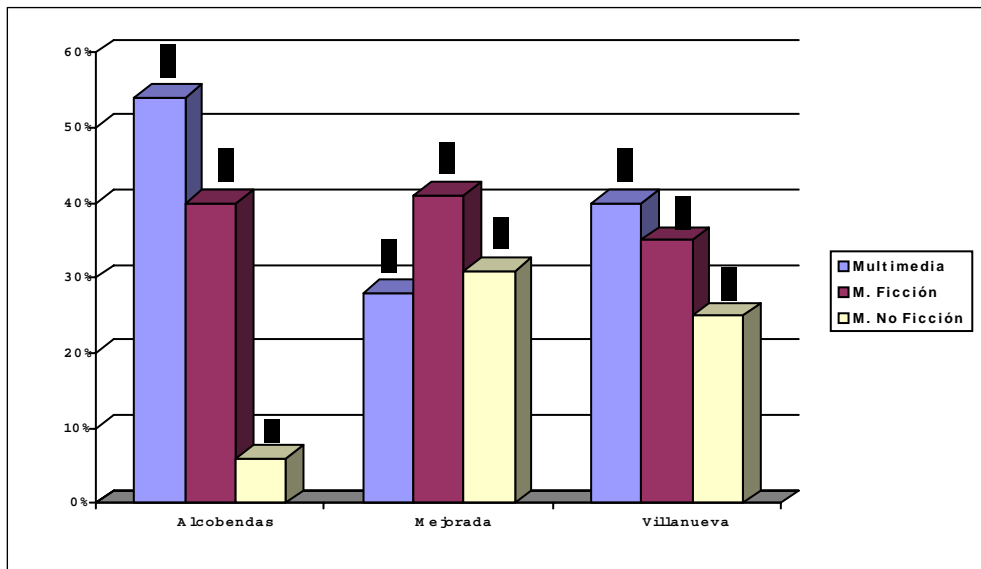


Figura 6. Gráfico de barras del soporte preferido por los niños franja 6-9

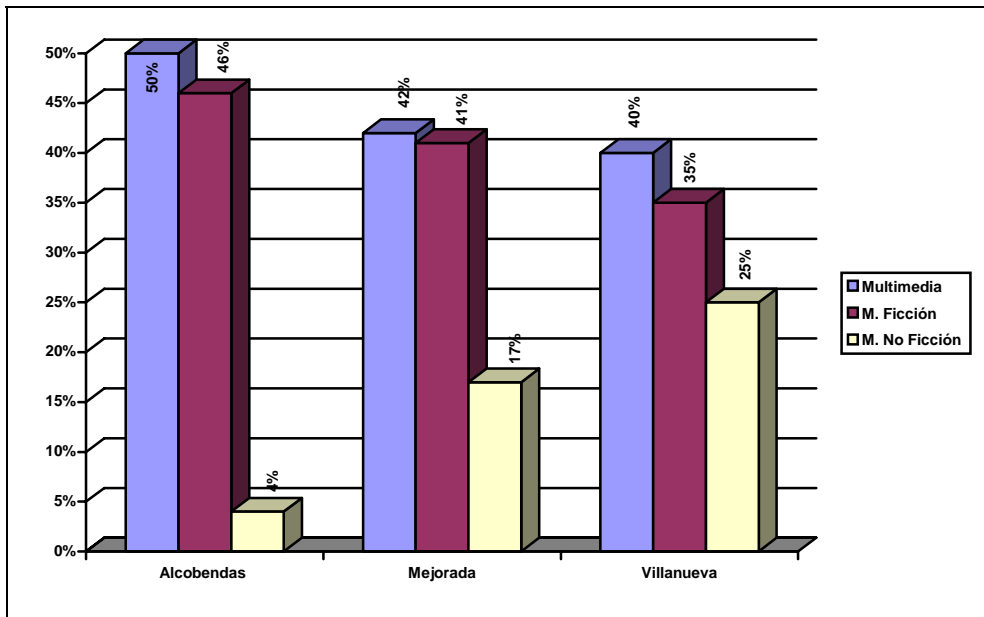
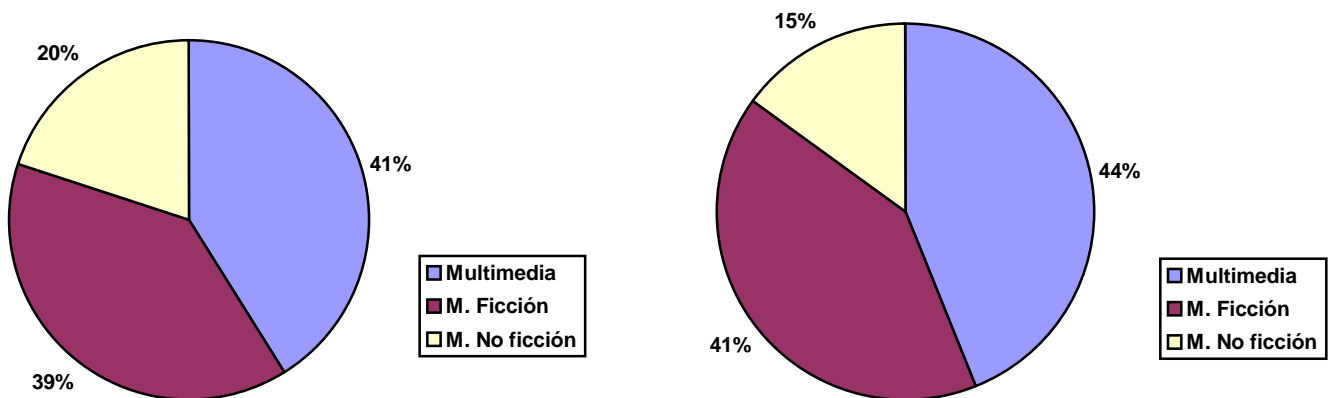


Figura 7. Gráfico de barras del soporte preferido por los niños franja 10-13



Figuras 8 y 9. Gráficos circulares de las edades 0-5 y 6-9

Conclusiones

Las bibliotecas públicas no permanecen ajenas a los cambios socioculturales que caracterizan nuestro tiempo. En un entorno globalizado la biblioteca debe hacer frente al aumento del uso de la información en todas las actividades, la importancia de los medios de comunicación social, las pautas consumistas, la necesidad de actualización de conocimientos y la búsqueda de un entorno social motivada por el aislamiento. Estos

factores condicionan la vida de todos y exigen de instituciones como las bibliotecas la toma de decisiones que permitan afrontar algunos de los aspectos más negativos de la sociedad de la información como la pasividad ante la información, la sobre información o los riesgos de exclusión, entre otros.

En este entorno, la alfabetización sólida, la formación lectora integral, el fomento de la creatividad y el desarrollo de la capacidad de comprensión y crítica son cuestiones que cobran una importancia relevante. Para afrontar con éxito estas cuestiones la biblioteca deberá reforzar su papel social convirtiéndose en un lugar de encuentro, favoreciendo la socialización, promoviendo la participación activa en la comunidad, garantizando el acceso al conocimiento, fomentando la formación de usuarios y desarrollando programas y servicios que favorezcan el ocio creativo.

Esta evolución implica cambios profundos que tropiezan con la resistencia de las propias bibliotecas. El camino a recorrer no parece tan largo si recordamos que los pilares que sustentan la biblioteca pública actual hacen referencia a la biblioteca como productora, suministradora y democratizadora de la información; incide en el papel de la biblioteca como espacio de aprendizaje y conocimiento, además de definir a la biblioteca como espacio cultural de proximidad.

El análisis de los datos reflejados en el estudio estadístico de los usos en las bibliotecas de Alcobendas, Mejorada del Campo y Villanueva del Pardillo, plasma una realidad en absoluto lejana al marco teórico.

Las bibliotecas infantiles son percibidas como un recurso propio entre la población de esas edades.

Evolución en los usos de la biblioteca desde un lugar de estudio hacia un espacio de encuentro y comunicación.

Incremento de las acciones de alfabetización informacional, especialmente en los relativo a las nuevas tecnologías de la información (TIC).

Descenso en el uso de la “no ficción” lo que aparece directamente relacionado con el acceso a la información a través de Internet. La situación plantea nuevos retos incidiendo en la alfabetización informacional y en la información para la educación. Se detecta una actitud pasiva ante la información que exige un desarrollo mayor en las tareas informativas de la biblioteca.

Progreso importante, aunque no equilibrado entre las tres localidades, de la imbricación de la biblioteca en la ciudadanía. Se realizan programas coordinados con otros servicios municipales, integración en las acciones del tejido asociativo, mayor participación

en la agenda cultural municipal y se ha producido un estímulo importante en la colaboración con las bibliotecas escolares de cada uno de los municipios.

Despegue y afianzamiento del papel de la biblioteca como dinamizador cultural y la ausencia de espacios infantiles de carácter estable fuera del entorno escolar hace que la biblioteca infantil tenga un papel fundamental como proveedora de información para el ocio y el crecimiento personal de los niños y las niñas.

Las bibliotecas analizadas son espacios integradores en los que aún queda mucho por hacer para el desarrollo de acciones dirigidas al bienestar social. A las tres bibliotecas acude un número relevante de población habitualmente calificada como “desfavorecida”. Su plena integración depende de acciones decididas que incluyan también a la familia.

La familia aparece como usuario de la biblioteca pública básicamente en las edades tempranas (hasta los 6 años). Su ausencia es significativa a partir de los 8 años y esta escasa implicación afecta a la consolidación de los hábitos lectores¹.

Referencias de las autoras:

Pilar Cámara Rey es licenciada en Geografía e Historia por la Universidad de Valladolid. Cursó el Máster de libros y LIJ que imparte la UAB en su primera edición. Ha trabajado durante un año en la librería Internacional “Turner Bookshop”. En el año 1991 sacó la plaza en la Biblioteca Municipal de Villanueva del Pardillo (Madrid) en la cual trabaja actualmente como directora.
E-mail : pcamara.pilar@gmail.com

Susana Adán Pampliega es Diplomada en Biblioteconomía, Archivística y Documentación por la Universidad Complutense de Madrid. Cursó el Máster de libros y LIJ que imparte la UAB en su primera edición. Ha trabajado desde 1997 en la Biblioteca Municipal Hans Christian Andersen, de Mejorada del Campo (Madrid).
E-mail elmer.susana1964@gmail

Clara Porras García es licenciada en Geografía e Historia por la Universidad Autónoma de Madrid. Continuó su formación con el postgrado de Documentación y diversos cursos de Biblioteconomía así como con el Máster de libros y LIJ que imparte la UAB en su primera edición. Ha trabajado desde 1994 en las mediatecas municipales de Alcobendas (Madrid).
Email claraporras@gmail.com

¹ En la confección de este artículo se han consultado varias fuentes, aunque no están citadas directamente en el texto. Las fuentes son:

- Betancur, A. M. (2002) Un lugar en el mundo: los servicios de información local en la biblioteca pública. *Métodos de información*, nº 51, vol, 9.
- (2002) La biblioteca pública: portal de la sociedad de la información. *Actas del I Congreso Nacional de Bibliotecas Públicas*, Valencia: Secretaría General Técnica. Ministerio de Educación, Cultura y Deporte
- Casado, E. (1994) *Manual de estudios de usuarios*, Madrid: Fundación Germán Sánchez-Ruipérez-Pirámide.
- Domínguez Sanjurjo, M. R.; Merlo Vega, J. A. (2001) “La biblioteca pública al servicio de la comunidad”. En: *Las bibliotecas públicas en España. Una realidad abierta*, Madrid: Ministerio de Educación, Cultura y Deporte. Dirección General del Libro, Archivos y Bibliotecas:

Fundación Germán Sánchez Ruipérez.

Domínguez Sanjurjo, M. R. (1996) *Nuevas formas de organización y servicios en la biblioteca pública*, Gijón: Trea

Rodríguez, M. J. y Domingo Planchuelo, M. (2004) Educación, Biblioteca y TIC en la sociedad de la información: reto y compromiso. *Actas del Foro Biblioteca y Sociedad*, Murcia, Octubre.

Declaración de Toledo (2006) *Seminario "Biblioteca, aprendizaje y ciudadanía: La alfabetización informacional"*. Visto en: http://travesia.mcu.es/SALFIN/ficheros/Declaracion_Toledo.pdf