



D I G I T H U M

Les humanitats en l'era digital

www.uoc.edu/digithum

L'ús de les noves tecnologies en l'ensenyament de la geografia dins l'EEES. Les assignatures de Geografia econòmica i social, Cartografia i fotointerpretació, i SIG

Anna Badia i Perpinyà

Professora titular del Departament de Geografia de la Universitat Autònoma de Barcelona
anna.badia@uab.es

Montserrat Pallarès Barberà

Professora titular del Departament de Geografia de la Universitat Autònoma de Barcelona
Vicerectora d'Investigació de la Universitat Autònoma de Barcelona
montserrat.pallares@uab.es

Joan Carles Llurdés i Coit

Professor titular del Departament de Geografia de la Universitat Autònoma de Barcelona
joancarles.llurdes@uab.es

Data de presentació: gener del 2006

Data de publicació: maig del 2006

CITACIÓ RECOMANADA

BADIA, A.; PALLARÈS, M.; LLURDÉS, J.C. (2006). «L'ús de les noves tecnologies en l'ensenyament de la geografia dins l'EEES. Les assignatures de Geografia econòmica i social, Cartografia i fotointerpretació, i SIG». *Digithum* [article en línia]. Núm. 8. UOC. [Data de consulta: dd/mm/aa].
<http://www.uoc.edu/digithum/8/dt/cat/badia_pallares_llurdes.pdf>
ISSN 1575-2275

Resum

En els darrers cinc anys, el Departament de Geografia de la Universitat Autònoma de Barcelona (UAB) s'ha vist immers en un seguit de canvis en l'estructura dels estudis. D'una banda, l'adaptació a la modalitat xarxa ha representat un canvi estructural en la forma de transmetre coneixements i en l'elaboració dels materials, i de l'altra, l'aplicació de l'anomenat Pla Bolonya (l'adaptació a l'espai europeu d'ensenyament superior, EEES) comporta canviar d'hàbits en la forma de transmetre els coneixements, amb un nou còmput de crèdits (ECTS) i una formació basada en competències. El Departament s'hi ha integrat com a prova pilot d'un projecte iniciat per la UAB. En aquest moment de traspàs oferim simultàniament tres sistemes d'ensenyament: el tradicional, seguint el pla d'estudis del 2002; el Pla Bolonya, començat el 2005-2006, i el de modalitat xarxa, que es va iniciar el curs 2001-2002 i que no ha entrat en el Pla Bolonya. D'aquí a dos o tres anys hi haurà dues modalitats, la presencial i la virtual, totes dues adaptades al Pla Bolonya. En aquest article volem mostrar què han significat aquests canvis prenent com a fil conductor l'experiència en assignatures que impartim (Cartografia i fotointerpretació, Geografia econòmica i social, i Sistemes d'informació geogràfica), a partir de les quals tractem els pros i els contres de l'adaptació de la geografia en xarxa i al Pla Bolonya.

Paraules clau

geografia en xarxa, TIC, docència virtual, docència presencial, EEES, ECTS, competències



Abstract

Over the last five years, the Autonomous University of Barcelona's Geography Department studies have undergone a series of structural changes. Adaptation to an online system has led to a structural change in the way in which knowledge is disseminated and materials produced, and the application of the so-called Bologna Process (adaptation to the European Higher Education Area, EHEA) has brought with it the need to change certain habits in the way knowledge is disseminated, a new credit transfer system (ECTS) and skills-based training. The Department has taken part in a pilot test project initiated by the Autonomous University of Barcelona (UAB). In this period of change, we are simultaneously offering three teaching systems: the traditional system, in line with the study plan from 2002; the Bologna Process system, started in 2005-2006, and the online system, which was started in the academic year 2001-2002 and which does not form part of the Bologna Process. Two or three years from now, there will be two systems, face-to-face and online, both of which are to be adapted to the Bologna Process. This article looks to show what these changes have meant, in terms of the experience in subjects we teach (Cartography and Photointerpretation, Social and Economic Geography and Geographic Information Systems), which provides the basis for a discussion of the pros and cons of adaptation of Geogr@phy Online and to the Bologna Process.

Keywords

geography online, ICT, e-learning, face-to-face learning, EHEA, ECTS, skills

**«On són els llibres i la llum que ens donen,
sense la qual som cecs, desemparats?»**

**William Wordsworth (1770-1850),
«Recriminació i rèplica». *Lyrical Ballads* (1798)
Versió de J. M. Jaumà (2005)**

Introducció

Els canvis en els fonaments de la geografia que són producte de la tensió que s'origina entre els diferents tipus d'espai en el segle XXI van acompanyats de canvis en la forma d'ensenyar la geografia, provocats per la introducció de les TIC i per l'entrada en l'EEES. En aquest punt, cal aclarir alguns conceptes als quals farem referència més àmpliament en aquest article. En geografia, per «diferents tipus d'espai» ens referim a la distinció entre «l'espai dels llocs» (places) i «l'espai del web» (spaces); per «TIC», i aquest cas és més conegut, ens referim a les anomenades noves tecnologies de la informació i la comunicació, i, finalment, amb l'acrònim EEES fem referència a l'espai europeu d'ensenyament superior. És evident que tot s'interrelaciona i esdevé un procés complex i molt dinàmic: multitud d'elements i conceptes nous, innumbrables agents executors i receptors del producte.

El Departament de Geografia de la Universitat Autònoma de Barcelona (UAB), des del curs 2001-2002, imparteix la llicenciatura de Geografia també en la modalitat virtual. Es tracta de la primera llicenciatura en aquesta modalitat a la UAB i la primera en Geografia a l'Estat espanyol. La virtualització d'aquesta llicenciatura

ha estat possible en un context en què ja es disposava d'una sèrie d'eines virtuals per al suport a la docència presencial. La plataforma que ho ha fet possible ha estat el Campus Virtual, una de les eines fonamentals que fan possible la interacció entre el professor i l'alumne.^[www1]

En aquest article volem incidir en aquests aspectes en un cas concret, la titulació de Geografia impartida a la Universitat Autònoma de Barcelona, i en tres matèries de primer i segon cicle, Geografia econòmica i social, Cartografia i fotointerpretació, i Sistemes d'informació geogràfica (SIG), encara que hi ha resultats col·laterals que provenen de la participació dels autors de l'article en altres titulacions i programes, i altres assignatures derivades o més especialitzades de geografia, que s'imparteixen en les titulacions d'Humanitats de la Universitat Oberta de Catalunya i de la mateixa UAB, o bé a l'Escola de Turisme de la UAB. Aquestes diferents experiències ens donen una visió més àmplia de l'ensenyament virtual respecte al presencial, cosa que pensem que pot constituir un punt de partida per a elaboracions posteriors en aquesta temàtica.

Així, aquest article s'ha organitzat de la manera següent. En primer lloc es farà una reflexió més teòrica dels dos processos de canvi en què està immers el Departament de Geografia: d'una banda, la docència virtual en contrast amb la presencial o l'ús de les eines virtuals com a suport a la docència presencial; de l'altra, quins són els principis de l'EEES. Hi haurà un bloc on s'explicaran aquests dos processos utilitzant com a recurs l'experiència en la docència de diferents assignatures. Per acabar, es faran algunes reflexions finals que intentaran mostrar els pros i els contres d'aquestes experiències.

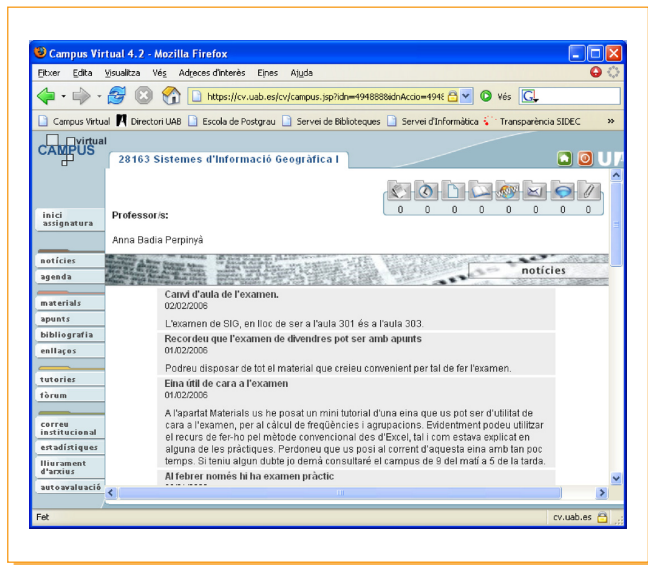
[www1]: <https://cv.uab.es/cv/entrada.jsp>



Reflexions respecte a la utilització del Campus Virtual i de l'aplicació de la Geogr@fia en Xarxa

La UAB va començar l'aposta dels estudis complementaris en xarxa l'any 1996. En aquell moment s'oferien una sèrie d'eines com a suport virtual de la docència presencial i hi havia la possibilitat de cursar alguna assignatura a distància. L'oferta d'assignatures es va anar ampliant, i no va ser fins al curs 2001-2002 que el Departament de Geografia va començar el desplegament de la seva llicenciatura en modalitat cent per cent virtual, utilitzant la plataforma que oferia el mateix Campus Virtual. El Campus Virtual és una plataforma creada per a donar un suport docent en format virtual. El professorat, a més de la seva docència «tradicional», té la possibilitat de penjar materials complementaris a la web, comunicar-se amb els estudiants, posar-hi notícies i avisos, obrir fòrums de discussió, etc. (Badia i Durà, 2005). La figura 1 mostra l'aspecte general del Campus Virtual en una pantalla de presentació amb notícies.

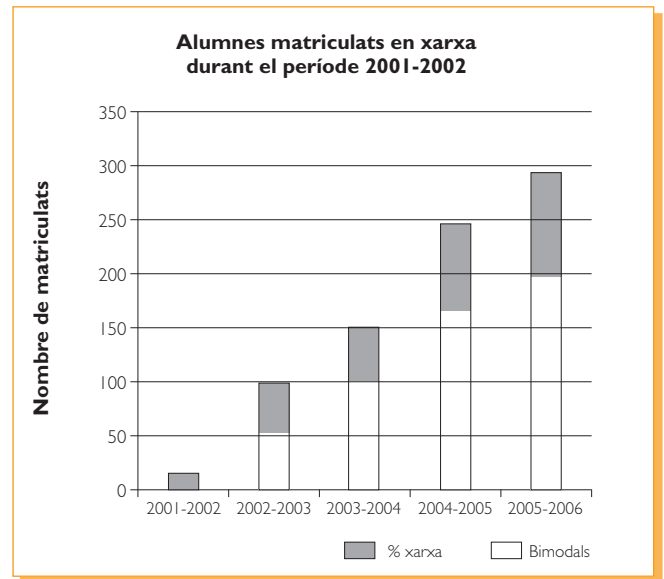
Figura 1. Aspecte general del Campus Virtual



El desplegament de la llicenciatura en format virtual ha permès que l'estudiant disposi d'un sistema també bimodal: es pot matricular d'assignatures presencials i d'assignatures virtuals. Això introdueix una flexibilitat més gran per a estudiar la carrera de Geografia a la UAB i permet que l'estudiant combini els estudis amb altres tasques de tipus professional, sense desvincular-se de l'opció presencial.

En la figura 2 es pot veure el nombre d'estudiants matriculats en alguna assignatura en xarxa, tot diferenciant els que són cent per cent virtuals dels bimodals, durant el període 2001-2006. Val a dir que l'experiència d'aquests quatre anys ha demostrat que en

Figura 2. Alumnes matriculats en xarxa



general hi ha un seguiment més efectiu per part dels estudiants matriculats cent per cent en la modalitat xarxa que dels bimodals, fet que encara no podem contrastar estadísticament.

Des del punt de vista dels resultats, les diferents opcions d'aprenentatge esmentades en aquest article haurien d'aportar uns resultats similars i de qualitat. En el moment de llicenciar-se l'estudiant de Geografia haurà de respondre igualment davant la societat en les tasques professionals, amb uns nivells de preparació intel·lectual i tècnica que li permetin resoldre els problemes geogràfics propis de la disciplina.

En la pràctica docent de la geografia, la introducció de les TIC aporta diferents resultats en el treball d'aula que voldríem destacar a continuació:

- Partint d'una plataforma comuna per a tothom, permet que el docent dissenyi la part «virtualitzada» de les assignatures segons uns objectius i característiques diferents de com ho faria si estiguéssim parlant d'un sistema docent «tradicional» o presencial.
- Aquesta plataforma és fàcil de fer servir, cosa que en facilita un ús més habitual.
- Permet a l'estudiant un accés des de qualsevol lloc i a qualsevol hora (és a dir, fora de l'espai de l'aula i de l'horari de classe).

Ara bé, segons la nostra experiència, per tal de fer-ne un bon ús cal una dosi «extra» d'esforç per part del professorat i estar atent a aspectes com els següents:

- La preparació del material més idoni ateses les característiques d'aquesta virtualització parcial (per exemple, no ens hauríem de limitar a penjar-hi el programa de l'assignatura).



- b) L'actualització i revisió periòdica del material (per exemple, els apunts, les solucions de pràctiques, els avisos i notícies, etc.).
- c) Un seguiment regular del nivell d'acceptació en el grup (comprovant el nombre i la periodicitat de les connexions dels estudiants).
- d) L'obertura de fòrums de discussió sobre determinades qüestions que es considerin importants per a la bona comprensió de part del temari (per exemple, amb un exercici o un dubte).
- e) El fet d'incentivar que altres docents de la titulació també s'animin a introduir aquesta eina en les seves assignatures i evitar, així, una descompensació excessiva entre les diverses assignatures pel que fa al material penjat.

L'EEES en la titulació de Geografia. L'experiència de la UAB

La llicenciatura de Geografia, juntament amb altres titulacions de Catalunya, forma part del pla pilot de les universitats catalanes per a l'adaptació a l'espai europeu d'ensenyament superior.^[www2] En la nostra llicenciatura actualment afecta els dos primers cursos, un total de 88 estudiants.

La Declaració de Bolonya estableix les bases per a la construcció d'un espai europeu d'ensenyament superior, organitzat segons els principis de qualitat, mobilitat, diversitat i competitivitat, i orientat cap a l'assoliment d'uns determinats objectius que, en general, es poden resumir tal com s'exposa a continuació (Ministeri d'Educació i Ciència, consultat el gener del 2006):

- a) L'adopció d'un sistema fàcilment llegible i comparable de titulacions, mitjançant la implantació, entre altres qüestions, d'un suplement de diploma.
- b) L'adopció d'un sistema basat, fonamentalment, en dos cicles principals.
- c) L'establiment d'un sistema de crèdits com l'ECTS.
- d) La promoció de la cooperació europea per a assegurar un nivell de qualitat per al desenvolupament de criteris i metodologies comparables.
- e) La promoció d'una necessària dimensió europea en l'educació superior amb un èmfasi particular en el desenvolupament curricular.
- f) La promoció de la mobilitat i la remoció d'obstacles per a garantir-ne el lliure exercici per part dels estudiants, professors i personal administratiu de les universitats i altres institucions d'ensenyament superior europeu.

Pel que fa a la docència, sobretot cal destacar els efectes que té sobre la forma de transmetre els coneixements, partint de la base d'un nou sistema de còmput de crèdits, l'ECTS, i d'una formació basada en competències. Aquest sistema comporta quantificar la feina que pot representar per a l'estudiant el seguiment d'una assignatura. D'altra banda, tan o més important és considerar la metodologia que cal utilitzar en l'aplicació de la docència seguint les directrius del Pla Bolonya, que parteix d'una docència més dinàmica on la teoria i la pràctica s'integren.

A partir d'això, en la titulació de Geografia de la UAB ens plantejarem dos nous reptes: l'adaptació de la titulació a l'EEES i l'adopció de les TIC en l'ensenyament de la geografia. Amb diversos entrebancs i amb la dedicació i el saber fer que aporta l'experiència dels professors del Departament en aquests moments hi ha diferents experiències, algunes de les quals presentem i discutim en aquest article.

L'assignatura de Geografia econòmica i social: l'ensenyament presencial i en xarxa

Geografia econòmica i social (GES) és una assignatura optativa de sis crèdits que oferim en el segon cicle de la titulació; es considera bàsica per a entendre la distribució de les activitats econòmiques en el territori. Cal dir, d'entrada, que actualment només s'ofereix en la modalitat de Geogr@fia en Xarxa, que ha passat a substituir l'anterior docència presencial.

Els estudiants mostren alguna objecció d'entrada, ja que sovint han fet una altra assignatura, la d'Economia, que consideren forana a la disciplina. Per tant, hi ha una predisposició no del tot positiva cap a l'assignatura Geografia econòmica i social, ja que l'estudiant, en general, la considera mig quantitativa i poc oportuna perquè es concep la titulació de Geografia com a eminentment «de lletres». En aquest punt ja podríem discutir aquesta accepció, però això no correspon als objectius d'aquest article.

En l'aula presencial, l'actuació dinàmica del professor esdevé important i, evidentment, com en qualsevol altra assignatura, el llenguatge no verbal és essencial i ha de convidar l'estudiant a interessar-se pels continguts. Com a llenguatge escrit, s'utilitzen a manera d'eines d'introducció al text del dia notícies del diari o pàgines d'Internet, o bé, en casos més excepcionals, els estudiants han de llegir un breu article. El lideratge de la classe el porta el docent i es transmeten els coneixements a partir de l'explicació verbal raonada, que els alumnes prenen en forma d'apuntes. En general, és difícil que l'alumnat hi participi per mitjà de preguntes i respostes, i alguna vegada, encara que poques, s'inicia una discussió constructiva entre els assistents a classe que el docent

[www2]: http://www10.gencat.net/dursi/ca/un/eees_titulacions_pla_pilot.htm



afavoreix. Aquest darrer element és comú en la presencialitat i sovint s'atribueix a la poca motivació de l'estudiant per la matèria, ja que la seva joventut no li permet tenir un sentit de què està fent i per a què li servirà allò que estudia en el futur món professional. Malgrat que es lliguin els temes més teòrics de GES amb notícies del dia a dia, molt pocs estudiants llegeixen el diari, per la qual cosa la tasca del docent passa sovint més aviat per interessar-los en la vinculació social i cultural que els envolta. L'avaluació de l'assignatura consta d'un examen i un petit treball que consisteix en l'aproximació a un tema pràctic a partir dels temes més teòrics de l'assignatura.

En l'aula no presencial (Geogr@fia en Xarxa) hi ha moltes diferències respecte de l'aula presencial. D'entrada, el llenguatge no verbal, definit com aquells gestos, postures i maneres que pot utilitzar el docent per a comunicar-se amb els seus estudiants, no existeix. Tampoc no hi ha l'explicació verbal raonada ni el lideratge presencial del docent. Descartant aquests elements, que en l'aula presencial semblen essencials, hi ha altres peces clau que es posen en joc. Els coneixements bàsics de l'assignatura es transmeten en forma de material escrit, un llibre de text, diríem, que els estudiants es poden baixar de la Xarxa; no els cal, doncs, escriure el material en forma d'apuntes. Aquests són una primera acumulació de capital de coneixement que l'estudiant fa d'allò que suposadament ha d'aprendre. Entengui o no allò que el professor explica, ha portat a terme una primera familiarització, potser inconscient però prou vàlida, amb els continguts, cosa que no fa l'estudiant no presencial. Les notícies, els articles que s'han de llegir i l'anomenada *internetgrafia* és una addenda al material de text que es pot baixar de la Xarxa. La forma d'expressar-se i de comunicar-se és el fòrum, on els estudiants poden participar i convidar altres estudiants a fer-ho. Sembla que el rol del docent en aquest cas és més passiu, però l'eina que substitueix el llenguatge no verbal –en aquestes circumstàncies de geografia en xarxa– és la comunicació escrita, en forma d'explicació, missatges d'ànim, lideratge i implicació, mitjançant la bústia institucional.

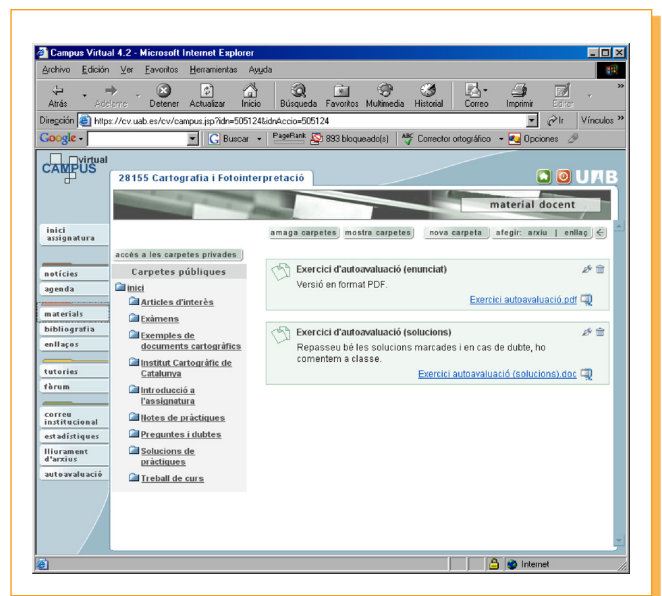
D'altra banda, el perfil de l'estudiant en xarxa és diferent. En un gran percentatge són persones adultes que expressen el seu interès treballant molt els materials i relacionant-los amb les notícies i el món real que, a tall d'exemple, suggereix el docent. Un petit percentatge d'estudiants en xarxa segueix la pauta que podríem qualificar d'estudiant presencial: tria l'assignatura virtualment per motius d'horaris o altres.

Si agrupéssim els estudiants, presencials i no presencials, cadascun d'ells rebent els coneixements en l'eina que han triat, segurament tindríem una corba normal on la mitjana de coneixement dels estudiants no presencials pujaria respecte a la mitjana dels coneixements dels estudiants presencials. I les dues cues de la corba estadística serien similars a l'anàlisi sobre coneixements adquirits en l'ensenyament tradicional.

L'assignatura de Cartografia i fotointerpretació: l'ús del Campus Virtual com a suport a la docència presencial

Cartografia i fotointerpretació és una assignatura obligatòria de primer curs, de nou crèdits, en què es volen transmetre els fonaments més essencials d'aquesta disciplina a fi d'aprofundir després, en cursos posteriors, en alguns d'aquests punts bàsics. El seu perfil respon a la idea que, sense deixar de banda els components teòrics necessaris, les qüestions més pràctiques són les que han de predominar en l'activitat habitual de l'assignatura. És per això que l'avaluació atorga un pes significatiu a la realització de nombroses pràctiques –gairebé una per sessió–, i que en el seu desenvolupament habitual no és necessari dedicar gaire temps ni esforç a prendre apunts (en el sentit més tradicional de l'expressió), perquè aquests s'obtenen a partir de les mateixes pràctiques que fan els estudiants, les quals es retornen corregides molt ràpidament. A més, per a facilitar-ne la comprensió, al Campus Virtual de l'assignatura hi ha una carpeta específica amb les solucions, per tal que l'estudiant compari els resultats i vegi què ha fet bé i què ha fet malament.

Figura 3. Exemple de desplegament del temari al Campus Virtual de l'assignatura Cartografia i fotointerpretació



Ara bé, l'experiència en aquest cas ens demostra una utilització esbiaixada del Campus Virtual. Així, alguns estudiants pensen que amb les solucions de les pràctiques a l'abast ja en tenen prou per a superar després l'assignatura, malgrat que les solucions només són un complement de les explicacions del temari que es fa de manera presencial. I això es tradueix en una assistèn-



cia relativament reduïda a l'aula i uns resultats finals certament decebedors. Alhora, però, també s'observa una clara diferència entre els estudiants que fan un seguiment regular a l'aula i els que, sense abandonar l'assignatura –i refiant-se excessivament del Campus Virtual–, hi tenen una presència molt més esporàdica i de vegades testimonial.

Tot el que s'ha dit ens pot fer pensar que l'estudiant potser no està prou preparat per a aprofitar al màxim aquestes eines virtuals i que només hi veu determinats avantatges de caràcter purament pràctic, mentre que oblida que l'estudi d'una assignatura comporta molt més que això. D'altra banda, si bé el docent rep cada cop més pressions per a anar introduint aquest tipus d'eines en la docència presencial, també veiem que aquestes eines són infrautilitzades o que simplement l'estudiant les menysté. Això sembla una paradoxa, ja que podem pensar, sense por d'equivocar-nos, que les darreres promocions han crescut en aquests nous entorns virtuals i, en principi, hi estan més familiaritzades.

L'assignatura Sistemes d'informació geogràfica dins la Geogr@fia en Xarxa i la seva adaptació al Pla Bolonya

Sistemes d'informació geogràfica (SIG) és una assignatura obligatòria de primer cicle, amb una càrrega de nou crèdits i de caràcter eminentment pràctic. Els SIG darrerament han esdevingut una eina imprescindible en moltes disciplines relacionades amb l'anàlisi, la gestió i la planificació del territori, tot i que és una matèria vista des de diversos sectors amb certes reticències per la por de caure en una formació excessivament tècnica. Lluny d'un ensenyament orientat a la tècnica per la tècnica, el que es persegueix en aquesta assignatura és veure'n la necessitat d'ús en la resolució de problemes de contingut espacial. Amb aquest objectiu, s'ha dissenyat la metodologia per al desenvolupament del programa de l'assignatura, però pensant en l'adaptació a la docència en xarxa i al Pla Bolonya. En el plantejament dels objectius no hi ha cap diferència entre l'ensenyament presencial convencional, l'ensenyament segons el Pla Bolonya i l'ensenyament en xarxa, però sí cal fer una reflexió sobre els mecanismes que s'han d'utilitzar perquè els alumnes adquireixin aquests coneixements i habilitats, segons un mètode o un altre, segons un pla o un altre.

L'especificitat de l'ensenyament dels SIG rau en el fet que és necessari combinar la pràctica i l'ensenyament dins un mateix entorn. Cal disposar, doncs, d'una plataforma per a la interacció professor-alumne (cosa que la UAB facilita mitjançant l'entorn del Campus Virtual) i d'un programa específic per a l'aprenentatge dels conceptes utilitzant una eina de SIG. Això pren un caire especial quan parlem d'una assignatura instrumental com és aquesta. En aquest sentit, la tria del programa MiraMon^[www3] no s'ha fet a

[www3]: <http://www.mirammon.uab.es/>

l'atzar, ja que és un programa amb una bona relació qualitat/preu que incorpora totes les eines de manipulació i anàlisi necessàries per a tirar endavant aquesta assignatura. A més, és el mateix programa que es fa servir en la docència presencial.

Hi ha tres punts clau que cal tenir en compte en el disseny de l'estructura de les classes en modalitat virtual, considerant que es tracta d'una assignatura eminentment pràctica:

- Cal mostrar la utilitat de l'aprenentatge: és ben sabut que si les pràctiques permeten resoldre casos pràctics i aplicables a l'entorn més immediat, adquireixen més sentit.
- S'han de preveure i resoldre les dificultats: l'estudiant virtual estudia generalment en horaris en què el professor no està connectat. Per tant, si s'han identificat els punts calents d'una pràctica, convé donar pistes als estudiants.
- Cal temporitzar les pràctiques: si en començar el curs l'alumne sap la periodització de les pràctiques, això l'ajudarà en la seva planificació. En aquest sentit, quan s'inicia el curs se'ls facilita una graella que conté totes les activitats que l'estudiant ha de fer en l'assignatura (el període de realització d'una pràctica, la data de lliurament, les dates d'exàmens, els comentaris d'alguna lectura, etc.).

L'adaptació dels SIG al Pla Bolonya no ha implicat canvis significatius en els continguts de l'assignatura ni en la manera en què s'impartia la docència fins ara. Sí que ha comportat, però, una reflexió sobre el conjunt de competències específiques que afecten l'assignatura i també el fet de repensar les tasques que es demanaran per valorar l'assoliment de les competències. Un dels punts nous i clau introduïts al Pla Bolonya és l'avaluació contínua, que implica haver de controlar d'una manera més efectiva la càrrega que representen per als estudiants les activitats plantejades. Una avaluació així obliga l'estudiant a un seguiment diari de l'assignatura.

Reflexions finals

L'experiència adquirida pel Departament de Geografia en l'adaptació de la docència virtual i l'aplicació del Pla Bolonya ha permès repensar i valorar la manera en què transmetem els coneixements i si la docència esdevé efectiva i en quin grau. Quan s'inicien projectes nous que impliquen canvis en la docència, es posen en marxa una sèrie de mecanismes que comporten trobades entre els diferents professionals implicats en aquests canvis, en les quals s'intercanvien experiències que resulten molt enriquidores.

El balanç que podem fer de l'aplicació de la modalitat virtual de la llicenciatura de Geografia després de cinc anys és molt positiu tant des del punt de vista de la demanda com de l'oferta.



Podem destacar com a aspecte més rellevant la major capacitat de connectar amb una demanda important en el segment de la formació permanent de grau superior, gràcies a la desaparició de les coordenades espai/temps. Pel que fa a l'aplicació del Pla Bolonya, tot i que encara és aviat per a fer-ne valoracions definitives –aquest ha estat el primer curs d'aplicació–, un primer tret positiu és el fet que ha permès reflexionar sobre els tipus de competències que s'han de valorar en les diferents matèries i sobre el volum de càrrega que representa per a l'estudiant el seguiment d'una assignatura.

En definitiva, per a portar a terme aquestes experiències ha calgut un esforç col·lectiu de renovació i adaptació, tant del professorat com de l'alumnat; caldrà estar atent al desenvolupament de les noves tecnologies, que cada vegada més formaran part de la nostra vida quotidiana, i, paral·lelament, als avenços que vagin sorgint en l'àmbit de l'homogeneïtzació dels estudis en el marc de l'EEES.

Aquestes reflexions optimistes no n'exclouen d'altres que apunten, al seu torn, una certa manca de visió dels estudiants sobre com s'han de concebre les eines virtuals, sigui en un entorn de docència presencial o virtual. Ens referim al fet que predomina, malauradament, un prototipus d'estudiant que no valora prou la cultura de l'esforç, un estudiant que, quan es demana que vagi més enllà del que es diu, s'explica o es penja, sovint no sap com sortir-se'n. Més aviat, l'estudiant sembla preferir la «comoditat» de la feina que altres (els docents) fan per ell –encara que això sigui una part mínima del que ha d'aprendre en una assignatura–, mentre que oblidava –voluntàriament o involuntària– que l'aprenentatge implica una coresponsabilitat entre docent i estudiant. En el fons, el primer tendeix a pensar que el segon, l'estudiant (o una bona part dels estudiants), encara conserva l'antiga mentalitat que el que re-

alment importa en aquesta vida és aconseguir un títol universitari, sense gaire consciència que la societat i el mercat laboral valoren cada cop més altres aspectes, d'altra banda compatibles amb la possessió d'un títol (capacitat d'aprenentatge, autoformació, treball, sacrifici, adaptació a situacions noves, etc.).

Bibliografia

BADIA, A.; DURÀ, A. (febrer de 2005). «La llicenciatura de Geografia en xarxa. L'aposta de la Universitat Autònoma de Barcelona pels estudis a distància». *Cibereduca* 2005.

MINISTERI D'EDUCACIÓ I CIÈNCIA. «Espacio Europeo de Educación Superior» [en línia]. Ministeri d'Educació i Ciència. [Data de consulta: gener de 2006].

<<http://wwwn.mec.es/univ/jsp/plantilla.jsp?id=3501>>

UNIVERSITAT AUTÒNOMA DE BARCELONA. «Presentació del Campus Virtual» [en línia]. Universitat Autònoma de Barcelona. [Data de consulta: gener de 2006].

<<https://cv.uab.es/cv/info/index.jsp?plana=presentacio.htm>>



Anna Badia i Perpinyà

Professora titular del Departament de Geografia de la Universitat Autònoma de Barcelona

anna.badia@uab.es

Professora del Departament de Geografia de la Universitat Autònoma de Barcelona. Imparteix l'assignatura Sistemes d'informació geogràfica en la llicenciatura de Geografia, en modalitat virtual i presencial, i l'assignatura Modelització i anàlisi de la informació geogràfica en la llicenciatura de la titulació de Ciències Ambientals. La seva recerca s'orienta al camp dels sistemes d'informació geogràfica i la seva aplicació en estudis de planificació territorial i ambiental. Ha publicat en diverses revistes de caràcter nacional i internacional, com ara *Documents d'anàlisi geogràfica*, *Treballs de la Societat Catalana de Geografia*, *Environmental hazards* i *International journal of wildland fire*. Des de l'any 2002 és la coordinadora de la titulació de Geografia en modalitat virtual, i des del 2004, la sotscoordinadora de la titulació de Geografia.

**Montserrat Pallarès Barberà****Professora titular del Departament de Geografia de la Universitat Autònoma de Barcelona****Vicectora d'Investigació de la Universitat Autònoma de Barcelona**

montserrat.pallares@uab.es

Llicenciada en Filosofia i Lletres, secció Geografia, per la Universitat Autònoma de Barcelona el 1978; màster i doctorada en Geografia per la Universitat de Boston (EUA) el 1993. Ha estat secretària de Facultat i vicedegana d'Economia, Infraestructures i Telemàtica de la Facultat de Filosofia i Lletres de la Universitat Autònoma de Barcelona. Actualment és professora titular del Departament de Geografia i vicectora d'Investigació d'aquesta mateixa universitat.

La seva recerca se centra en la geografia econòmica. Dirigeix el projecte d'R+D+I *Geografía del nuevo espacio económico. Un análisis a partir de sistemas de información geográfica*, del Ministeri de Ciència i Tecnologia. Forma part del grup de recerca de qualitat Grup de Geografia Aplicada, finançat pel IV Pla de recerca de la Generalitat de Catalunya. Ha participat en projectes europeus, com el *Restructuring remote urban areas. The role of social capital in rural development* (RESTRIM), de l'Arkleton Center for Rural Development (Universitat d'Aberdeen, Regne Unit).

**Joan Carles Llurdés i Coit****Professor titular del Departament de Geografia de la Universitat Autònoma de Barcelona**

joancarles.llurdes@uab.es

Professor del Departament de Geografia de la Universitat Autònoma de Barcelona, on imparteix les assignatures de Cartografia i fotointerpretació i Geografia del turisme. Compagina aquesta docència amb la de l'Escola Universitària de Turisme i Direcció Hotelera (Universitat Autònoma de Barcelona), la titulació d'Humanitats de la Universitat Autònoma de Barcelona i els Estudis de Turisme de la Universitat Oberta de Catalunya. Els seus camps de recerca són la planificació turística, el patrimoni turisticoindustrial, els riscos ambientals i, darrerament, la incidència del canvi climàtic en el turisme. Ha publicat articles en un ampli ventall de revistes d'àmbit comarcal, nacional i internacional, de les quals destaquen, entre altres, *Estudios turísticos*, *Documentos d'anàlisi geogràfica*, *Treballs de la Societat Catalana de Geografia*, *Anales de geografía de la UCM*, *Boletín de la AGE*, *Annals of tourism research*, *Journal of environmental planning and management*, *Environmental hazards* i *Land use policy*. També ha col·laborat en diversos llibres, com ara *Geografía mundial del turismo*, *Canvis socioambientals a l'Alt Empordà (1950-2000)*, *Aquí no! Els conflictes territorials a Catalunya*, *Nous usos per a antics espais industrials* i *Informe sobre el canvi climàtic a Catalunya*.



Aquesta obra està subjecta a la llicència Reconeixement-NoComercial-SenseObraDerivada 2.5 de Creative Commons. Podeu copiar-la, distribuir-la i comunicar-la públicament sempre que n'especifiqueu l'autor i la revista on es publica (*Digithum*); no en feu un ús comercial; i no en feu obra derivada. La llicència completa es pot consultar a <http://creativecommons.org/licenses/by-nc-nd/2.5/es/deed.ca>.