

Els residents estrangers a Espanya

Antonio Miguel Solana i Àngels Pascual de Sans*

Résumé / Abstract / Resumen / Resum

Le but de cette note est de présenter une esquisse sur l'évolution et la composition par nationalités des résidents étrangers en Espagne à partir des données facilitées par l'*Annuaire Statistique d'Espagne*. Dès les années 40 l'évolution des résidents étrangers montre une croissance continue, seulement arrêtée par de petites oscillations. Cette croissance s'accélère dans les années 80 avec l'augmentation des flux immigratoires vers l'Espagne. Aussi, la présence d'un nombreux collectif d'immigrés indocumentés a obligé de réaliser deux processus de régularisation en 1985-86 et en 1991. La composition par nationalités montre le poids important des européens, spécialement des pays de la CEE, et l'acroissement des immigrés en provenance des pays du Tiers Monde pendant la dernière décennie.

* * *

The objective of this note, is to offer some indication of the evolution of the nationality of foreigners residents in Spain. The number of foreign residents has increased constantly since the 1940s, occasionally interrupted by minor fluctuations. However, the rate of increase accelerated rapidly during the 1980s, with the increase in immigration. In fact the influx of a large number of undocumented immigrants made it necessary to undertake regulatory procedures on two occasions (1958-86 and 1991). Europeans, especially from European Community countries, constitute a large percentage of foreign residents, together with Third World nationals who have increased greatly in number over the last ten years.

* * *

*Membres de l'equip de recerca Mobilitat i migracions a Europa. Departament de Geografia, Universitat Autònoma de Barcelona, 08193 Bellaterra.

El objetivo de estas líneas es ofrecer un apunte sobre la evolución y la composición por nacionalidades de los residentes extranjeros a partir de los datos facilitados por el *Anuario Estadístico de España*. Desde los años cuarenta la evolución de los residentes muestra un crecimiento continuo, solamente interrumpido por pequeñas oscilaciones; un crecimiento que se acelera en la década de los ochenta con el aumento de los flujos inmigratorios hacia España. Asimismo, la presencia de un numeroso colectivo de inmigrantes indocumentados ha obligado a llevar a cabo dos procesos de regularización, el 1985-86 y el 1991. La composición por nacionalidades muestra el importante peso del colectivo europeo, especialmente de los países que hoy conforman la CE, y el incremento que experimentan las nacionalidades pertenecientes a países del Tercer Mundo durante esta última década.

* * *

L'objectiu d'aquesta nota és oferir un apunt sobre l'evolució i la composició per nacionalitats dels residents estrangers a partir de les dades facilitades per l'*Anuario Estadístico de España*. Des dels anys quaranta l'evolució dels residents mostra un creixement continu, només trencat per petites oscil·lacions. Creixement que s'accelera a la dècada dels vuitanta amb l'increment dels fluxos immigratoris cap a Espanya. Així mateix, la presència d'un nombrós col·lectiu d'inmigrants indocumentats ha obligat a portar a terme dos processos de regularització, el 1985-86 i el 1991. La composició per nacionalitats mostra l'important pes del col·lectiu europeu, especialment dels països que avui conformen la CE, i l'increment que experimenten les nacionalitats pertanyents a països del Tercer Món durant aquesta última dècada.

Determinar el nombre, la localització geogràfica i l'evolució de les persones estrangeres a Espanya constitueix una tasca difícil per la constant subestimació que d'aquest col·lectiu ofereixen les fonts estadístiques espanyoles¹. Els dos processos de regularització duts a terme a l'Estat espanyol, el 1985-86 i, especialment, el 1991, van tenir com objectiu permetre la documentació de nombrosos estrangers que hi residien o hi treballaven sense els permisos corresponents. Aquestes regularitzacions han pos-

¹ El document que es presenta a continuació és part d'un estudi més ampli que sota el títol: *Migraciones extracomunitarias: tendencias y previsiones. Evaluación del impacto de la legislación sobre extranjería* s'està duent a terme amb la participació del Departament de Geografia i del Departament de Dret Privat de la Universitat Autònoma de Barcelona, així com del Centre d'Estudis Demogràfics.

sibilitat un apropament més fiable de les dades facilitades per les fonts estadístiques oficials al nombre real d'estrangers que hi resideixen.

Els anuaris estadístics successius publicats per l'INE proporcionen informació sobre el fenomen de la residència d'estrangers documentats. El concepte que s'utilitza en aquests anuaris, «resident»², així com la font de les dades planteja, però, tot un seguit de problemes que porten a una subestimació d'aquest col·lectiu.

No obstant això, s'ha considerat que l'*Anuario Estadístico* és —tot i les seves limitacions— una font interessant, en el sentit que permet confeccionar sèries històriques llargues, la qual cosa facilita el seguiment, en els seus trets generals, de l'evolució dels residents estrangers.

En aquesta nota es presenta un comentari breu sobre l'evolució i la composició per nacionalitats d'aquest col·lectiu a Espanya, i una llista de nacionalitats per les quals s'indica els anys en què es pot disposar de dades a partir de l'*Anuario Estadístico de España* (annex 1). Aquests anys no necessàriament han de coincidir amb els que es donen a les taules desglossades per comunitats autònomes o províncies. El document mostra tant l'ampliació creixent del nombre de països dels quals es disposa d'informació, com l'entrada progressiva, en el cas especialment dels continents africà i asiàtic, de determinades nacionalitats que van incrementant, de manera significativa, la seva presència.

El material que aquí es presenta abraça el període comprès entre 1942 i 1990, i s'hi delimita el conjunt d'Espanya com a unitat geogràfica. Amb l'objectiu de facilitar la presentació d'uns primers resultats, s'ha procedit a agrupar els països, en aquesta nota, dins de grans conjunts regionals, fent les distincions següents:

1. Al continent europeu, les xifres del qual presenten un grau de fiabilitat més elevat, s'ha diferenciat, per una banda, entre els procedents de països de la CE i els extracomunitaris europeus i, per l'altra, quatre grans grups de països denominats: occidental, nòrdic, «pobre» i de l'est.
2. Per al conjunt mundial es tracten els diferents continents de procedència i s'hi introdueix també la distinció entre Primer Món i Tercer Món.

Els grups «sense nacionalitat», «altres nacionalitats» o «sense determinar-ne país» s'han inclòs a l'apartat «conjunt d'altres». Aquest grup va reduint progressivament la seva importància quantitativa des de nivells que oscil·laven entre el 3-5% per al total de residents al conjunt d'Espanya (principis dels anys quaranta) fins a representar, en els últims anys, un percentatge que no arriba al 0,5%. Això es deu tant a l'augment de

2. Per a més informació sobre les categories que s'inclouen dintre d'aquest concepte «resident» i els problemes de subestimació, es pot consultar l'article de D. López de Lera (1991), «Análisis de la estadística sobre población extranjera», *III Jornadas de la Población Española (AGE)*, Torremolinos, 11 al 13 de juny de 1991, Màlaga, Diputación Provincial de Málaga.

la desagregació de la informació com a la millora de les estadístiques amb una reducció important del nombre dels inclosos dintre de l'apartat «sense determinar-ne país».

1. L'EVOLUCIÓ DEL NOMBRE DE RESIDENTS

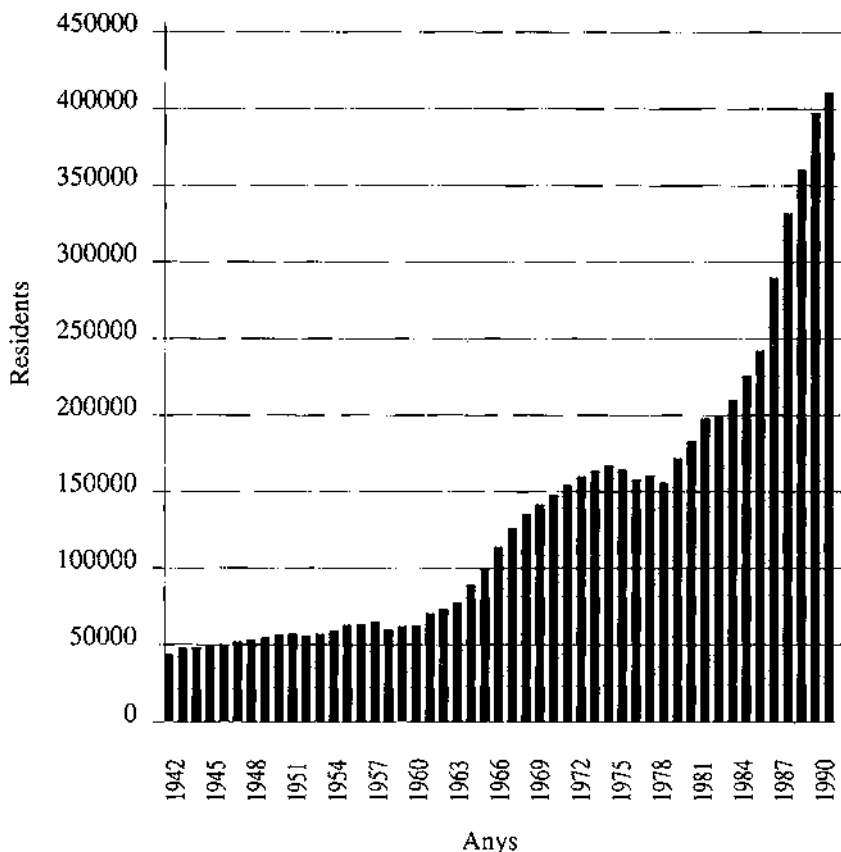
L'evolució dels residents estrangers (taula 1 i gràfic 1) permet establir, encara que sigui de forma breu i aproximativa, una sèrie d'etapes cronològiques:

a) 1942-1958: etapa caracteritzada per l'autarquia econòmica i els primers intents de liberalització econòmica. A principis dels anys cinquanta es comença a trencar el

TAULA 1

Total de residents estrangers a Espanya			
anys	residents	anys	residents
1942	43409	1967	122863
1943	47127	1968	130744
1944	47341	1969	139347
1945	49230	1970	148400
1946	50297	1971	154674
1947	53181	1972	159122
1948	54170	1973	164078
1949	55359	1974	166067
1950	56517	1975	165039
1951	58112	1976	159249
1952	57976	1977	161912
1953	59483	1978	158347
1954	63470	1979	173733
1955	66043	1980	183422
1956	67041	1981	198043
1957	68320	1982	200911
1958	61310	1983	210350
1959	63788	1984	226470
1960	64660	1985	241971
1961	68340	1986	293208
1962	74800	1987	334935
1963	80289	1988	360032
1964	90682	1989	398147
1965	99582	1990	407647
1966	110301		

Font: *Anuario Estadístico de España* (diversos anys). Xifres corregides d'algun lleuger error detectat en els sumatoris.



GRÀFIC 1

Evolució dels residents estrangers a Espanya. Font: *Anuario Estadístico de España* (diversos anys).

bloqueig diplomàtic i econòmic; així mateix, a finals d'aquesta dècada s'inicia l'increment del flux turístic. El nombre de residents estrangers mostra una tendència molt lleugera a l'increment. De l'any 1957 a 1958 es produeix una inflexió en aquesta tendència amb una disminució petita, però generalitzada, a tots els àmbits geogràfics. Es pot apuntar la possibilitat que aquesta caiguda reflecteixi la situació d'ajustament econòmic del Pla d'Estabilització o bé que es produeixi algun tipus de problema amb la font de les dades.

b) 1959-1974: Continua la corba creixent, amb uns increments més forts que als anys quaranta i cinquanta; no obstant això, a començaments dels anys setanta es produeix un cert estancament. Aquest és un període que està caracteritzat pel fort crei-

xement de l'economia espanyola. Les dades mostren que els grups més importants numèricament són tant l'uropeu, especialment l'occidental, com l'americà. La informació i el nombre d'estrangers de la resta de països continua sent molt reduïda.

c) 1975-1979: És l'únic període de caiguda sostinguda, coincidint amb l'efecte que la crisi del setanta-tres va tenir sobre l'economia espanyola durant aquests anys.

d) 1980-1990: Durant aquest període tornen a reprendre's i a consolidar-se les tendències de creixement de la quantitat d'estrangers residents a Espanya, amb un salt quantitatiu gran i generalitzat. L'any 1985, en què es promulga la llei d'estrangeria i Espanya comença la seva harmonització legislativa amb la CE, es produeix el primer intent de regularització d'immigrants indocumentats, la qual cosa representa un cert reconeixement de què la presència d'aquest col·lectiu havia assolit uns nivells importants al país. La regularització, però, va esdevenir un fracàs, tant pel reduït nombre de regularitzacions que es van efectuar com per l'elevat percentatge d'estrangers que poc després van passar de nou a una situació d'indocumentació³.

Davant l'augment continuat d'aquest fenomen, l'any 1991 es va procedir a una segona regularització que va permetre documentar més de 103.000 estrangers dels més de 132.000 expedients rebuts (amb data del 10/3/92)⁴. La majoria d'aquests immigrants procedeixen de països africans (especialment de nacionalitat marroquina) i hispano-americans.

El nombre de residents estrangers documentats el 1990 (407.647), per tant, suposa una multiplicació per deu respecte al nombre que n'hi havia l'any 1942 (43.409). Quantitat que, és d'esperar, augmentarà de forma notable, sobrepassant àmpliament el mig milió, amb les xifres que es donin per l'any 1991, una vegada les estadístiques recullen el gruix de les regularitzacions efectuades.

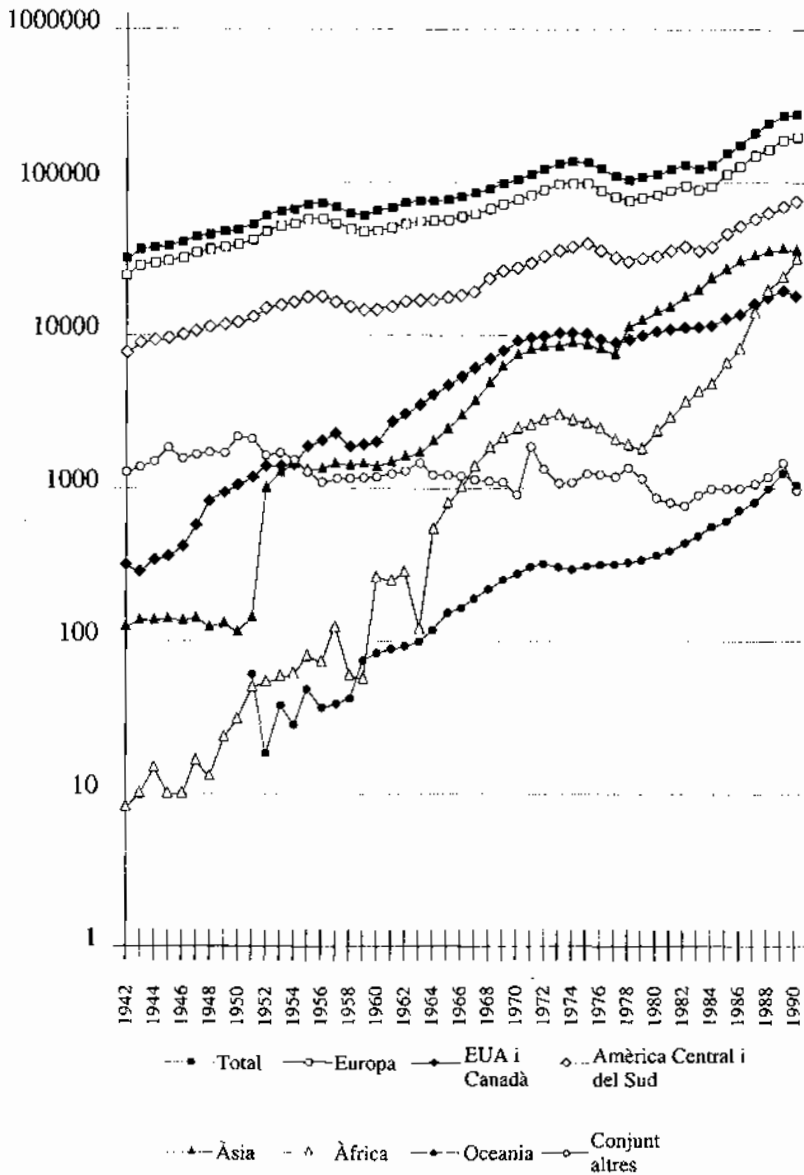
2. L'EVOLUCIÓ PER NACIONALITATS

Treballar amb dades d'estrangers documentats suposa un esbiaixament que dona lloc a una subrepresentació de determinades nacionalitats que, és de suposar, s'ha anat accentuant aquesta última dècada amb l'arribada de nombrosos immigrants proce-

3. Segons les dades que facilita L. Biosca (1992) (coord.), *Informe sobre el treball social amb immigrants estrangers a la província de Barcelona*, Barcelona, Diputació de Barcelona; es van presentar aproximadament 38.000 sol·licituds (un 25% dels estrangers il·legals que es calcula que residien a Espanya) i van obtenir els permisos de residència unes 23.000 persones; 13.000 de les quals, només, continuaven en situació legal en el 1989.

4. DIRECCIÓN GENERAL DE MIGRACIONES (1992), *Datos y comentarios sobre la regularización de inmigrantes*. Còpies ciclostilades del mes de març.

ELS RESIDENTS ESTRANGERS A ESPANYA



GRÀFIC 2

Evolució de residents per continent de procedència. Font: *Anuario Estadístico de España* (diversos anys).

dents de països subdesenvolupats, molts dels quals no disposen de la documentació corresponent.

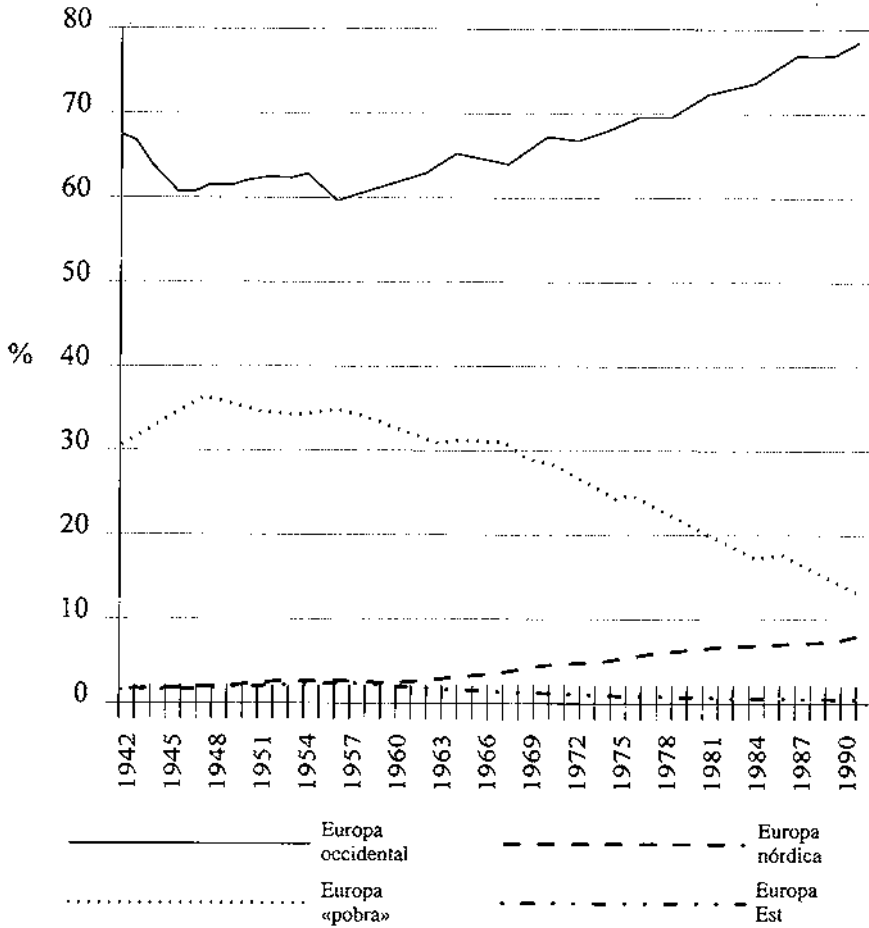
El continent amb un nombre més elevat de residents documentats a l'Estat espanyol és, durant tots els anys, el continent europeu (gràfic 2) i dintre d'aquest s'ha de destacar el fort pes que representen els immigrants procedents dels països que avui conformen la CE; països pertanyents a l'àmbit geogràfic més proper a Espanya i amb els quals es mantenen forts vincles econòmics i turístics. L'entrada d'Espanya a la CE ha suposat un fort increment d'aquests residents si tenim en compte la pràctica duplicació d'aquest col·lectiu des de l'any 1985, que va passar d'una xifra de 142.227 a 240.723 (1990). La resta d'Europa, un conjunt força heterogeni ja que engloba tant els països de l'est d'Europa com els estats nòrdics i centreuropeus no pertanyents a la Comunitat Europea, té uns nivells de residents considerablement més baixos que els de la CE. El pes relatiu dels dos grups es manté amb unes pautes de força estabilitat, al voltant del 90% CE i 10% resta d'Europa respecte al total europeu.

La divisió del continent europeu en quatre grans àrees (occidental, nòrdica, «pobra», est⁵), permet oferir una visió més detallada de les característiques de la immigració europea (gràfic 3). Destaca el fort pes del conjunt occidental que representa, encara que de manera oscil·lant, un percentatge al voltant del 60% dels europeus fins a finals dels anys setanta. Percentatge que augmenta de forma significativa a la darrera dècada, arribant a xifres pròximes al 80%. Els països nòrdics, alhora, són protagonistes d'un augment ininterromput des dels anys seixanta. En l'actualitat aquests dos grups, conjuntament, representen al voltant del 85% dels estrangers europeus residents a Espanya. Els altres dos conjunts regionals perden pes contínuament, encara que el nombre de ciutadans dels països de l'est augmenta des de la segona meitat dels anys setanta. La que hem anomenat Europa «pobra», en la qual Portugal representa un percentatge superior al 95%, mostra una contínua davallada del seu pes relatiu.

Encara que les dades del conjunt de països europeus mostra un fort creixement en xifres absolutes, hi ha una davallada constant en xifres relatives sobre el total d'estrangers a Espanya durant el període 1942 (81,4%) a 1990 (66,2%). Pèrdua que no es produeix els últims anys, com hom podria pensar, sinó que es concentra en un primer període 1942-1960, davant l'increment relatiu molt més fort dels immigrants procedents dels països americans. Als anys vuitanta aquests nivells s'han estabilitzat en-

5. Europa occidental: Alemanya, Àustria, Bèlgica, França, Itàlia, Gran Bretanya, Luxemburg, Països Baixos i Suïssa. Europa nòrdica: Dinamarca, Finlàndia, Suècia i Noruega. Europa «pobra»: Portugal, Grècia, Irlanda. Europa de l'Est: Bulgària, Hongria, Iugoslàvia, Polònia, Romania i l'URSS. No s'ha considerat el «conjunt d'altres» ni els països bàltics perquè no es consigna quins països entren dintre d'aquestes categories. El «conjunt d'altres» té un pes molt petit, màxim 0,3% a finals dels anys vuitanta. El percentatge dels països bàltics sobre el total d'europeus es mou al voltant del 0'1%.

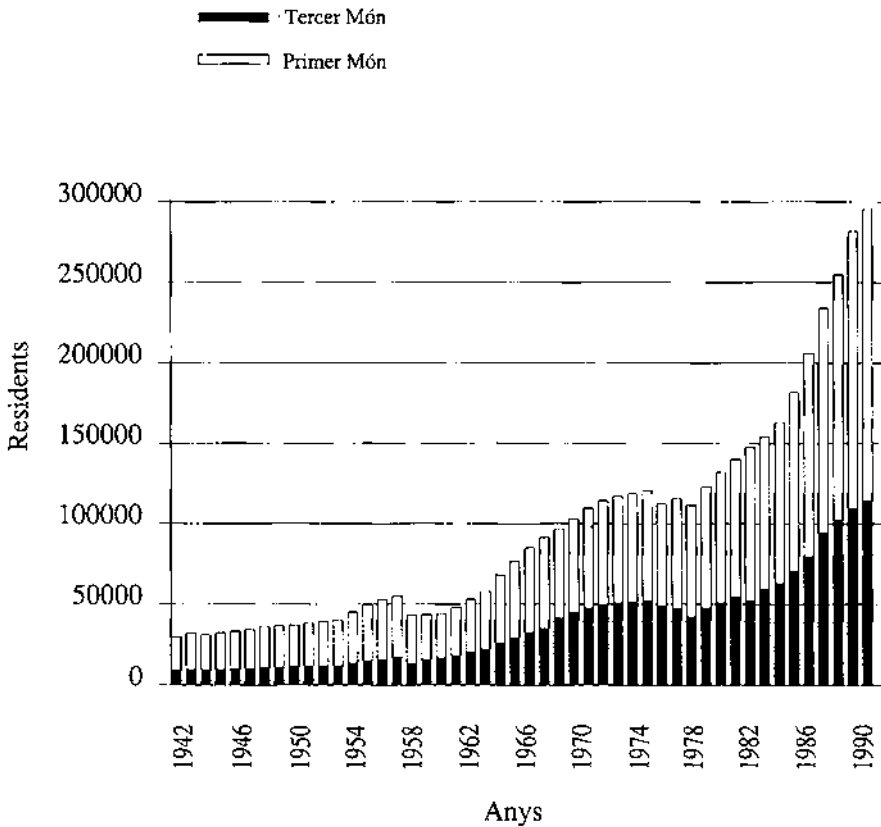
ELS RESIDENTS ESTRANGERS A ESPANYA



GRÀFIC 3

Evolució dels residents europeus. Font: *Anuario Estadístico de España* (diversos anys).

torn d'una banda compresa entre el 60-65%, amb una lleugera tendència a l'increment. Els països americans, en canvi, comencen a perdre pes a partir de la segona meitat dels anys setanta davant el creixement molt més fort dels contingents asiàtics i africans. Aquests últims presenten un gran increment dels seus efectius, però les magnituds encara són petites, i s'esperen dels resultats que proporcionin les estadístiques oficials després del procés de regularització.



GRÀFIC 4

Evolució residents Primer Món i Tercer Món. Font: *Anuario Estadístico de España* (diversos anys).

La distinció entre residents estrangers del Primer Món i del Tercer Món⁶ (Gràfic 4), encara que molt esbiaixada actualment, a causa del diferencial de subestimació que es produeix entre els dos grups, posa de relleu d'una manera clara com el contingent numèricament més important de residents estrangers correspon als països del Primer

⁶ Primer món: Europa, EUA, Canadà, Japó i Oceania. Tercer Món: Amèrica Central i del Sud, Àfrica i Àsia (excepte Japó).

Món. No obstant això, les fonts estadístiques n'aniran recollint l'augment progressiu i, alhora, la legalització d'un contingent cada vegada més nombrós format per les nacionalitats del Tercer Món.

Finalment és interessant qüestionar-se sobre l'evolució futura del nombre de residents estrangers a Espanya i el pes que hi tindran les diferents nacionalitats una vegada regularitzat un col·lectiu nombrós dintre del conjunt d'immigrants. El tancament de fronteres de la CE vers l'exterior, així como la integració progressiva de l'economia espanyola amb les comunitàries, pot incidir en un augment del nombre de residents europeus i del seu pes relatiu. D'altra banda, el nombre d'estrangers indocumentats, especialment els procedents dels països més pobres, també pot experimentar un creixement continu, ja que les restriccions a la migració solen traduir-se no tant en la reducció dels fluxos com en una dificultat més gran en l'obtenció dels permisos de residència i treball.

ANNEX 1. LLISTA DE PAÏSOS

Anys pels quals hi ha dades sobre residents estrangers de les nacionalitats següents per al conjunt d'Espanya. Informació extreta de les sèries decennals aparegudes als anuaris següents: *Anuario Estadístico 1962* (anys 1952-61); *Anuario Estadístico 1965* (anys 1955-64) *Anuario Estadístico 1970* (anys 1960-69); *Anuario Estadístico 1980* (anys 1970-79); *Anuario Estadístico 1991* (anys 1980-90¹). Abans de 1952 les dades s'han obtingut dels anuaris compresos entre l'*Anuario Estadístico 1944-45* i l'*Anuario Estadístico 1953*.

Països	Anys	Països	Anys
Alemanya	1942-...	Canadà	1952-...
Àustria	1952-...	Costa Rica ²	1955-...
Bèlgica	1942-...	Cuba	1942-...
Bulgària	1942-1951	El Salvador	1955-...
Dinamarca	1942-...	Estats Units	1942-...
Finlàndia	1952-...	Guatemala	1955-...
França	1942-...	Haití	1955-...
Gran Bretanya	1942-...	Hondures	1955-...
Grècia	1942-...	Mèxic	1942-...
Hongria	1942-...	Nicaragua	1955-...
Irlanda	1942-...	Panamà	1955-...
Itàlia	1942-...	República Dominicana	1955-...
Luxemburg	1990-...	Altres Amèrica	

1. A l'*Anuario Estadístico 1991* no apareixen els europeus residents a Espanya l'any 1980. Aquesta informació s'ha extret de l'*Anuario Estadístico 1981*.

2. Costa Rica, El Salvador, Guatemala, Haití, Hondures, Nicaragua, Panamà i República Dominicana abans de 1955 figuraven dins «Amèrica Central (sense Cuba)».

Països	Anys	Països	Anys
Noruega	1942-...	Nord i Centre	1942-...
Països Baixos	1942-...	Argentina	1942-...
Països bàltics	1942-1951	Bolívia	1952-...
Polònia	1952-...	Brasil	1942-...
Portugal	1942-...	Colòmbia	1942-...
Romania	1942-...	Xile	1942-...
Suècia	1942-...	Equador	1952-...
Suïssa	1942-...	Paraguai	1952-...
URSS ³	1942-1951 / 1955-...	Perú	1942-...
Iugoslàvia	1942-...	Uruguai	1942-...
Altres Europa	1952-...	Veneçuela	1942-...
		Altres Amèrica del Sud	1942-1951 / 1955-...
Xina	1952-...	Algèria	1990-...
Corea del Sud	1990-...	Cap Verd	1990-...
Filipines	1952-...	Gàmbia	1990-...
Índia	1952-...	Guinea Equatorial	1990-...
Iran ⁴	1955-...	Egipte	1942-...
Israel	1955-...	Marroc ⁵	1955-...
Japó	1942-...	Senegal	1990-...
Jordània	1955-...	Sudàfrica	1952-...
Líban	1955-...	Altres Àfrica	1952-...
Pakistan	1990-...		
Síria	1955-...	Austràlia	1952-...
Turquia	1942-...	Nova Zelanda	1955-...
Països	Anys	Països	Anys
Altres Àsia	1952-...		
Pròxim Orient i Mitjà Orient	1952-1954		
Apàtrides o sense nacionalitat		1952-...	
ONU		1980-...	
Sense determinar-ne país ⁶ (1955-79) o altres nacionalitats (1942-54)		1942-1979	

3. Entre 1951-1955 les dades de l'URSS figuren dins «Altres Europa».

4. Iran, Israel, Jordània, Líban i Síria entre 1952-1954 figuraven dins «Pròxim Orient i Orient Mitjà».

5. Marroc i Nova Zelanda abans de 1955 figuraven dins «Sense determinar-ne país».

6. A partir de 1964 tots els estrangers residents a Espanya figuren classificats per nacionalitats o al grup «Altres» de cada continent. A l'apartat «Sense determinar-ne país», entre 1964-1979, no hi consta cap resident estranger.