

## L'EDUCACIÓ A LA COMUNITAT VALENCIANA

J.L. Castillejo Brull (Coord),  
P. Aznar Minguet, P. Cánovas Leonhardt,  
B. Martínez Mut i P.M. Pérez Alonso-Geta  
Universitat de València

### 1. Antecedents històrics de l'autonomia en educació

L'atribució a la Conselleria de Cultura, Educació i Ciència de la Generalitat Valenciana de les funcions i serveis de l'Estat en matèria educativa, va coincidir temporalment amb l'inici del Curs Escolar 1983-84. Des de llavors, i partint d'una anàlisi de la realitat que fixara les necessitats de l'educació valenciana, es concreta des de les instàncies polítiques el pla d'acció a nivell comunitari per als anys següents.

Si n'hem d'assenyalar els antecedents històrics, sentits a la comunitat en ordre a l'autonomia, hem d'apuntar sens dubte la qüestió de la llengua.

A nivell no institucional, la fita fonamental en aquest sentit, pel que suposa de marc global, en què s'inscriu l'ensenyament de la llengua, sembla que es concreta en la reunió de lingüistes de València, Catalunya i les Balears que tingué lloc a Castelló de la Plana el desembre de 1932, on el 21 d'aquell mes es van signar les normes ortogràfiques comunes a les tres comunitats. Carles Salvador, que hi va ser el representat de València, és l'autor de la gramàtica que serà ensenyada per la institució Lo Rat Penat, encarregada per la divulgació i l'ensenyament del valencià. Cal entendre que la llengua no és solament un mitjà de comunicació, sinó una visió del món i una estructuració de la realitat, i que és, per tant, allò que integra i que dóna consciència diferenciadora al poble que la utilitza.

La llengua integra en si mateixa tota una tradició popular i culta que ha conformat en els valencians un caràcter i una visió que cal revaloritzar i potenciar per tal d'evitar que es produeisca un trencament cultural irreparable.

Per causes, però, sociològiques i polítiques —que no és ara el moment de ressenyar—, «Lo Rat Penat» sofreix una profunda transformació ideolò-

gica; transformació que orienta en l'actualitat el seu programa socio-cultural i que deixa en suspens l'esperit de les «Normes de Castelló», normes que tanmateix són les que adopta l'actual Conselleria Autònoma d'Educació.

A nivell institucional, els imperatius legals d'aquesta competència autònoma es concreten en distints apartats de la Constitució, Espanyola, de l'Estatut d'Autonomia i de la Llei de la Generalitat Valenciana 4/1983 d'Ús i Ensenyament del Valencià.

## 2. Marc legal actual

«És de la competència plena de la Generalitat Valenciana la regulació i l'administració de l'ensenyament en tota la seva extensió, nivells i graus, modalitats i especialitats, en l'àmbit de les seves competències, sense perjudici del que disposa l'article vint-i-set de la Constitució i les Lleis Orgàniques que, d'acord al seu apartat u de l'article vuitant-u, el desenvolupen, de les facultats que atribueix a l'Estat el número trenta de l'apartat u de l'article cent quarantatres de la Constitució i de l'alta inspecció necessària per al seu compliment i garantia».

La Llei Orgànica 5/1982 de l'1 de juliol (B.O.E. de 10 de juliol de 1982) es refereix a l'àmbit educatiu en l'article 35 anteriorment citat.

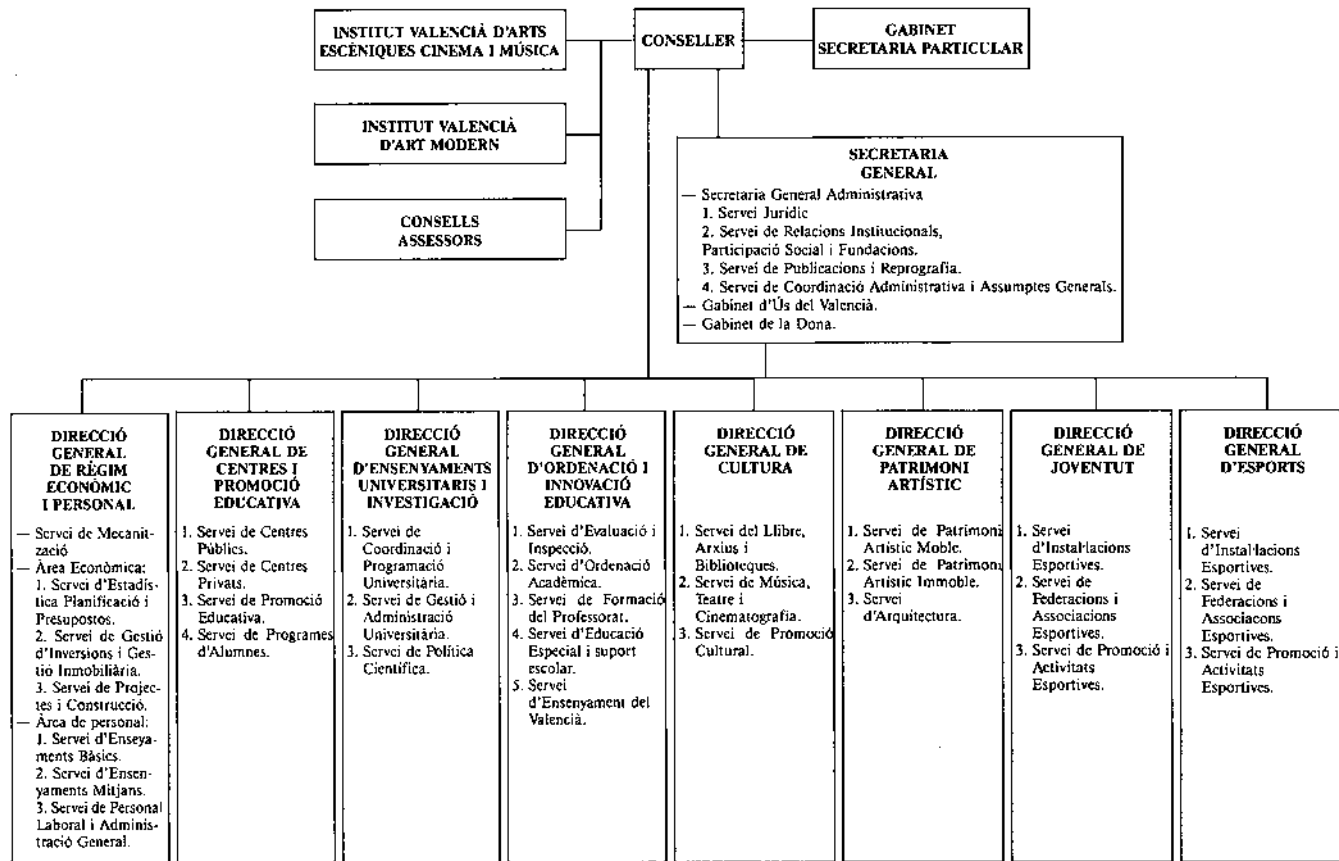
Ara bé, és el Reial Decret 2093/1983 de 28 de juliol (B.O.E. de 6 d'agost de 1983) el que, d'una manera més explícita, s'ocupa del traspàs de funcions i serveis de l'Administració de l'Estat a la Comunitat Valenciana en matèria d'educació.

Per tal d'arribar a una major clarificació de quines van ser les competències transferides a la nostra comunitat, presentem, tot seguit, un quadre on s'estableix d'una banda les ja esmentades competències; de l'altra, aquelles que afecten l'Administració Central de l'Estat i, per últim, les compartides per l'Administració Central i la Comunitat Valenciana.

## 3. Situació actual de la conselleria (Organigrama)

DECRET 95/1987, de 17 d'agost del Consell de la Generalitat Valenciana pel qual s'aprova el Reglament Orgànic i Funcional de la Conselleria de Cultura, Educació i Ciència.

El procés d'experimentació de reformes educatives que s'han produït en aquests darrers anys en el sistema educatiu no universitari, procés que es troba ja a punt de generalitzar-se, preludeix la transformació d'aquest sistema educatiu en un doble sentit: d'una banda, mitjançant el seu eixamplament en abastar alumnes de més curta edat i perllongar la durada de



l'escolarització obligatòria, i, de l'altra, mitjançant la seva integració en el sentit d'interconnexió entre els actuals nivells i modalitats educatives, de manera que desaparega l'actual, tallant i estancada divisió entre Ensenyaments Bàsics i Ensenyaments Mitjans.

Això aconsella que l'Administració Educativa adequie les seues estructures en aquest sentit, de manera que la seua activitat administradora o ordenadora mene a la consecució de l'objectiu de millorar la qualitat de l'ensenyament com a mitjà d'aconseguir un millor Servei Públic d'Educació per als ciutadans.

Si hi afegim el progressiu i constant esforç que els poders públics estan obligats a realitzar per tal d'optimitzar i acostar la seva gestió als ciutadans, sembla clara l'oportunitat de modificar el Reglament Orgànic i Funcional de la Conselleria de Cultura, Educació i Ciència a fi d'adequar-los més a la consecució d'aquests objectius.

Aquesta modificació, d'altra banda, recull l'estructura i les funcions de l'àrea de Cultura tal com va quedar després que el Decret 2/1987, de 19 de gener, del Consell de la Generalitat Valenciana, modificara, en aquesta àrea, el Reglament Orgànic i Funcional de la Conselleria de Cultura, Educació i Ciència publicat com a text refès per l'Ordre de 21 de març de 1986.

Per tot això, i en virtut d'allò que disposen els articles 35 f), 40 i 70 de la Llei 5/1983 de la Generalitat Valenciana, de 30 de desembre, del Govern Valencià, a proposta del Conseller de Cultura, Educació i Ciència, havent-ho deliberat prèviament el Consell de la generalitat Valenciana en sessió celebrada el dia 17 d'agost de 197, es va aprovar el present organigrama.

---

**COMPETÈNCIES  
COMUNITAT  
VALENCIANA**

**COMPETÈNCIES  
ADMINISTRACIÓ  
CENTRAL**

**COMPETÈNCIES  
COMPARTIDES**

---

*Administració*

- Competències, funcions i personal de les Direccions Provincials d'Educació.
- Inspeccions provincials d'EGB, de BUP i dels serveis de Coordinació Professional.
- Edició dels llibres d'escolaritat.

- Ordenació general del sistema educatiu. Durada de l'escolaritat obligatòria, graus, nivells, especialitats, cicles i modalitats d'ensenyament.
- Normativa bàsica i determinació de requisits mínims que han de reunir els centres.

- Coordinació entre els registres de centres docents.
- Manteniment de bancs de dades de personal.
- Col·laboració per al funcionament de CENEBA i INBAD, i en relació amb els centres estrangers.
- Autorització de llibres de text i material escolar.

COMPETÈNCIES COMUNITAT VALENCIANA	COMPETÈNCIES ADMINISTRACIÓ CENTRAL	COMPETÈNCIES COMPARTIDES
<p><i>Centres</i></p> <ul style="list-style-type: none"> <li>• Dependència sobre tota mena de centres docents no universitaris de titularitat pública, tant de règim ordinari com de règim especial, llevat dels inclosos en el conveni amb el Ministeri de Defensa.</li> <li>• Tot allò que fa a la modificació del règim administratiu dels centres esmentats en l'apartat anterior.</li> <li>• Realització de programes d'experimentació.</li> <li>• Elaboració, aprovació i execució dels programes d'inversió en construccions, instal·lacions i equipament.</li> <li>• Convocatòria i concessió de les subvencions als centres privats.</li> <li>• Menjadors escolars, transports escolar i centres de vacances escolars.</li> </ul>	<ul style="list-style-type: none"> <li>• Regulació de les condicions per a l'obtenció dels títols acadèmics.</li> <li>• Regulació de les condicions bàsiques que garanteixen el dret i el deure de conèixer la llengua castellana.</li> <li>• Inscripció de tots els centres docents en el registre dependent del MEC.</li> <li>• Elaboració d'estadístiques d'ensenyament per a fins estatals.</li> <li>• Alta inspecció.</li> </ul> <p><i>Objectius generals</i></p> <ul style="list-style-type: none"> <li>• Homogeneïtzar el sistema educatiu en la totalitat de l'Estat Espanyol.</li> </ul>	<p><i>Objectius generals</i></p> <ul style="list-style-type: none"> <li>• Intercanviar qualsevol tipus d'informació relativa als elements que conformen el S.E.</li> <li>• Actuar en estreta connexió en tot allò que fa als centres d'Educació a Distància.</li> <li>• Autoritzar recursos de tipus material (textos, etc.).</li> </ul>
<p><i>Professorat</i></p> <ul style="list-style-type: none"> <li>• Convocatòria específica i provisió de vacants.</li> <li>• Convocatòria i resolució dels concursos de trasllat.</li> <li>• Nomenament i cessament de funcionaris. Els nomenaments per tal de proveir interinament vacants.</li> <li>• Realització de programes de perfeccionament del professorat.</li> </ul>	<p><i>Objectius generals</i></p> <ul style="list-style-type: none"> <li>• Regular l'activitat de tots els centres públics no universitaris.</li> <li>• Regular les accions administratives que afecten al professorat i als centres.</li> </ul>	

#### 4. Metes i objectius explicitats per la Conselleria d'Educació (passat, present i futur)

##### A. Objectius educatius per al període 1984-87

En funció de les competències transferides a la nostra Comunitat es van concretar els objectius educatius per al període 1984-87, que es recullen en el Llibre Blanc de la Generalitat Valenciana. Apareixen clarament vinculats a les necessitats latents en aquell moment a la nostra Comunitat.

Així, s'hi va establir una doble tipologia d'objectius: d'una banda, objectius de tipus *quantificat*, és a dir, aquelles que requerien de manera explícita i directa, per ser aconseguits, recursos financers i pressupostaris. I de l'altra, objectius denominats «*sense quantificar*», la problemàtica dels quals no era tant la qüestió econòmica (encara que com és obvi, també aquesta hi era necessària), sinó més aviat s'exigien accions formals de caire organitzatiu, legal i de control.

##### *Objectius quantificats*

1. Eradicar els focus d'alumnes sense escolaritzar i corregir les deficiències qualitatives dels centres.
2. Crear llocs escolars per a pàrvuls.
3. Introduir el valencià en els Ensenyaments Bàsics, BUP, COU i FP.
4. Establir la carrera docent en els Ensenyaments Bàsics.
5. Crear serveis de suport psicopedagògic per als Ensenyaments Bàsics, BUP, COU i FP.
6. Potenciar la Inspecció Tècnica dels Ensenyaments Bàsics, BUP i COU.
7. Construir nous centres de BUP/COU i FP.
8. Corregir les deficiències qualitatives dels centres de BUP, COU i FP.
9. Dotar de mitjans audiovisuals i informàtics els Instituts de Batxillerat i FP i renovar-ne part del mobiliari, de l'equip i del material de laboratori.
10. Reciclar tot el professorat de BUP i FP en 4 anys mitjançant programes de formació i capacitació.
11. Potenciar la carrera docent en BUP, COU i FP.
12. Renovar part de l'equip de tallers dels centres de FP.
13. Potenciar la coordinació de FP.
14. Ampliar l'oferta de llocs escolars a l'Escola Oficial d'Idiomes de València i el Conservatori de Música d'Alcant.
15. Construir un nou Centre d'Arts Aplicades i Oficis a Castelló de 800 llocs escolars.
16. Renovar el material dels centres d'Ensenyament Especialitzats.

D'altres objectius, com ara estendre la gratuïtat fins als 4 anys, desplegar el decret de plantilles i estendre l'escolaritat obligatòria fins als 16 anys, es van determinar en un primer moment, però més tard no es van poder considerar, a l'espera de la variació del marc legal i de la consegüent ampliació dels recursos transferits.

### *Objectius sense quantificar*

#### 1. *Democratitzar l'ensenyament.*

— Concreció de l'objectiu:

- Llei de Consell Escolar.
- Reestructuració dels serveis centrals i perifèrics de la Conselleria.
- Creació de la mesa sindical.
- Creació i posada en funcionament del Consell Escolar Valencià.

#### 2. *Establir l'Educació Compensatòria.*

— Concreció de l'objectiu:

- Creació de zones d'acció educativa preferent.
- Suport als professors i centres de caràcter rural.
- Regulació i homologació de tots els serveis de suport psicopedagògic.
- Elaboració d'un programa d'actuacions d'Educació Permanent d'Adults.
- Redacció de nous programes d'EPA.
- Pla per a la integració en Educació Especial.
- Pla per a l'ampliació i ordenació de les escoles infantils.

#### 3. *Satisfer les necessitats detectades en el major grau possible quant a edificis, instal·lacions i recursos i aconseguir una administració racional i transparent dels recursos disponibles.*

— Concreció de l'objectiu:

- Elaborar, amb criteris objectius un cens detallat de les necessitats de construcció i ampliació de centres i realitzar-ne una jerarquització segons la urgència, la importància i la funció compensadora.
- Redactar un pla de construccions a mitjà termini i presentar-lo al C.E.V.
- Realitzar estudis per a la redacció de projectes-tipus d'edificis escolars adaptats a l'ecologia valenciana.
- Redactar programes de necessitats dels nous centres d'E.G.B. que incloguen aules i espais per a Preescolar i Educació Especial.
- Regular l'ús dels edificis i instal·lacions escolars per persones o entitats no docents (APAS, ajuntaments, etc.).
- Realitzar estudis de necessitats de mobiliari i material didàctic, aprofitant al màxim les experiències del professorat a l'hora de determinar-

ne tant el disseny de les dotacions com el tipus d'aparells i instruments a utilitzar.

- Simplificar el procediment de subministrament de material als centres en funcionament, descentralitzant com més millor la seva adquisició.
- Exercir un control efectiu sobre la recepció, les condicions i l'ús del material didàctic, siga quin siga el procediment que es faça servir per al seu subministrament.

#### 4. *Potenciar els serveis complementaris.*

— Concreció de l'objectiu:

- Igualar el nombre d'ajudes de menjador al d'alumnes transportats. Incrementar les ajudes assistencials als alumnes més necessitats. Afavorir els alumnes de les ZAEP.
- Elaborar un cens de centres en què el menjador escolar resulte imprescindible, ja siga per l'existència d'alumnes transportats d'unes altres localitats o perquè acompleisca funcions compensatòries, i assignar prioritàriament a aquests centres les ajudes i recursos disponibles.
- Establir concerts amb organismes oficials o amb entitats que disposen de fons d'acció social a fi de canalitzar aquests fons a l'eliminació o reducció de les mancances alimentàries de la població escolar.
- Regular el règim dels menjadors escolars.
- Reestructurar els itineraris del transport escolar racionalitzat, reduint i unificant criteris intercomarcals i interprovincials.
- Reduir els transports escolars urbans, situant adequadament els centres i distribuint l'alumnat per zones o districtes.
- Regular i actualitzar el règim de les escoles-llar i els Centres de Vacances Escolars.

#### 5. *Organitzar els centres i l'Administració Educativa.*

— Concreció de l'objectiu:

- Foment de les relacions intercentres i intercomarcals
  - 1) Facilitar l'ús de les instal·lacions i Serveis dels centres.
  - 2) Incorporar als programes escolars l'estudi del medi i donar suport als estudis i les experiències promogudes per a l'ús del medi ambient com a recurs d'aprenentatge.
  - 3) Crear centres comarcals d'estudis pedagògics per als professors.
  - 4) Impulsar models flexibles d'organització de professors i alumnes.
- Regulació del funcionament dels òrgans col·legiats i unipersonals dels Centres (Consell de Direcció, Claustre, Junta Econòmica, direcció, Capdalia d'Estudis, Secretaria, Seminaris, Departaments, etc.).
- Delimitació clara de les competències i l'adscripció de responsabilitats, i control de l'acompliment dels objectius.



- Simplificació del procediment d'elecció dels representants als òrgans col·legials i ampliació temporal (dos anys com a mínim) del moment representatiu.
- Impulsar i garantir l'autonomia dels Centres:
  - 1) En la normalització de l'elaboració dels seus plans anuals d'activitats.
  - 2) En la confecció i execució del pressupost anual.
  - 3) En la programació del pla anual d'activitats culturals i extraescolars.
  - 4) En la sistematització del control d'acord amb els objectius del pla.
- Propiciar les relacions i la coordinació entre l'Educació Bàsica i l'Ensenyament Mitjà (B.U.P. i F.P.) sobre la base territorial de les zones comarcals configurades.
- Elaborar un programa comprensiu de totes les tasques i gestions susceptibles d'informatització.

#### 6. *Revisar i renovar els programes i mètodes d'ensenyament.*

— Concreció de l'objectiu:

- Revisar els actuals «programes renovats» del C. Inicial i el C. Mitjà a fi d'identificar-ne els objectius realment bàsics.
- Incorporar als esmentats programes els objectius que han de definir i caracteritzar una escola valenciana.
- Comprovar, mitjançant l'aplicació dels oportuns instruments d'avaluació, el grau de domini dels objectius bàsics i dur a terme les mesures correctores escaients.
- Possibilitar, dins dels plans de Centre i com un apartat fonamental, l'adaptació dels programes a les circumstàncies peculiars de cada col·legi i als nivells d'èxit/fracàs assolit pels alumnes.

#### 7. *Fomentar els programes de renovació pedagògica i la participació del professorat.*

— Concreció de l'objectiu:

- Donar protagonisme al professorat tant en la determinació de les seues necessitats d'actualització i perfeccionament com en l'organització i execució d'aquestes necessitats.
- Crear a cada zona comarcal escolar un centre permanent d'estudis pedagògics, com a lloc de trobada i d'intercanvi d'experiències de professors.
- Reglamentar l'assistència dels professors a cursos, seminaris i centres de perfeccionament mitjançant un sistema d'incentivació professional.

## 8. *Avaluar i controlar el sistema educatiu.*

— Concreció de l'objectiu:

- Fer realitat el control social dels mitjans i recursos del sistema escolar quant al seu rendiment.
- Elaborar proves normalitzades per avaluar el «fracàs escolar real» i comparar-lo amb el fracàs oficial o convencional.
- Controlar rigorosament els Centres subvencionats o concerts tant pel que fa a la gestió econòmica com al rendiment real (homologació de resultats).
- Avaluar l'estat i el rendiment de cada col·legi i de cada professor.
- Redactar anualment una Memòria sobre els resultats escolars.
- Redactar anualment una Memòria global sobre l'estat i les realitzacions del sistema escolar.
- Potenciar la Inspecció, amb la inclusió en aquest Servei de la figura dels Assessors Pedagògics per àrees.
- Publicar una Revista pedagògica i informativa, dirigida a Centres, APAs, Ajuntaments, etc., que endegue la comunicació Conselleria-societat.
- Publicar totes aquelles Memòries, Informes o Documents que contribueixen a facilitar la participació de la comunitat educativa en la gestió de l'escola.

En línies generals, podem advertir que els objectius recollits en el Llibre Blanc de la Generalitat —tret d'algun cas particular que ja hem assenyalat— s'han anat acomplint durant el període abans citat.

## B. Els objectius educatius plantejats per a 1990

Tot plegat, els *OBJECTIUS EDUCATIUS* plantejats actualment a la nostra Comunitat són els següents:

### 1. *Atendre l'escolarització*

*Accions i dades que cal tenir-hi en compte:*

- S'incrementa l'oferta pública de llocs escolars.
- L'augment més gran se situa en B.U.P. i Formació Professional.
- Continua mantenint-se el descens en el nombre d'alumnes de l'E.G.B., però s'accentua la tònica de creixement en els ensenyaments mitjans.
- En B.U.P. i F.P. s'invirteix la tendència de creixement. La formació professional comença a ser tant o més sol·licitada que el batxillerat, tot i que els valors absoluts en el B.U.P. encara són majors.

### 2. *Millorar la qualitat de l'ensenyament*

*Accions per aconseguir l'objectiu:*

- *Millora* de la *infraestructura* ja existent: es millora la xarxa general de centres de la nostra Comunitat i se'n creen de nous.
- *Increment* del nombre de *professors* i *millora* de la seua *situació*.

#### 2.1. *Formació del professorat*

- S'engega el pla de formació permanent del professorat de la Comunitat Valenciana, que es va elaborar al llarg del curs passat.
- Per atendre les noves necessitats dels centres docents es preveuen plans institucionals, les activitats dels quals són les següents: a) nous dissenys curriculars (matemàtiques, ciències experimentals); b) especialització (Educació Física, idiomes moderns, música, logopèdia); c) noves tecnologies (Informàtica audiovisuals); d) formació d'equips directius (Directors, tutors); e) matèries transversals al currículum (Coeducació, Educació per a la salut, Educació sobre el medi ambient).
- Els CEP comptaran amb nous assessors a més dels que ja hi havia el curs anterior.
- En aquest curs s'eixamplarà la xarxa de CEP a la Comunitat Valenciana.
- Activitats de formació promogudes i desenvolupades pels moviments de renovació pedagògica i d'altres col·lectius del professorat.
- Atenció a les iniciatives individuals del professorat per completar la seva pròpia formació: llicències per a estudis, cursos de postgrau, estades a centres d'investigació i assistència a activitats de formació permanent.
- Es prestarà assistència a la formació permanent en centres d'ensenyament. I s'impulsarà l'elaboració i difusió de material didàctic.

### 3. *Estendre la gratuïtat de l'ensenyament*

#### *Accions per assolir l'objectiu*

- Programa d'extensió de la gratuïtat de l'ensenyament als llibres de text.
- Els alumnes del cicle inicial de tots els col·legis públics de la nostra Comunitat disposaran de biblioteques d'aula. En cursos successius es dotarà d'aquest servei les aules del cicle mitjà i del cicle superior.
- Facilitar material fungible gratuït a tots els alumnes del cicle inicial a partir d'aquest curs.

### 4. *Completar la formació curricular dels alumnes*

#### *Accions per assolir l'objectiu*

- Els alumnes de la nostra Comunitat es beneficiaran el present curs dels programes de formació, promoció i foment d'iniciatives educatives (dels quals són protagonistes fonamentals), dissenyats per la Conselleria a fi de completar la seva formació curricular.
- Aquesta oferta integradora abraça els programes següents:
  - A) *D'extensió educativa:*
    - Educació per a la salut de l'escola.
    - Coneixement de les institucions: Generalitat Valenciana, Ajuntaments, Corts Valencianes, Jutjats, Forces Armades, Policia...
    - Protecció i seguretat de l'alumne.
    - Europa a l'escola.
    - Campanya de foment lector.
    - Tallers de música popular.
    - Premsa, ràdio i teatre a l'escola.
  - B) *D'educació ambiental:*
    - Centres d'educació ambiental.
    - Campanyes de l'aigua i reciclatge de residus sòlids.
    - Campanyes d'escoles viatgeres, intercanvis escolars i trencs culturals.
    - Itineraris de la natura i campanya de visites.
    - Centres de vacances escolars.
  - C) *De transició de l'escola a la vida activa:*
    - Orientació professional.
    - El món empresarial i les pràctiques en alternança.
  - D) *De suport escolar:*
    - Transport i menjador.
    - Ajudes a l'estudi.
- El programa d'educació compensatòria amplia el seu nivell de prestacions.

### **5. Potenciar i incrementar l'ensenyament en i del valencià**

#### *Accions per assolir l'objectiu:*

- Augment de centres que compten amb línies d'ensenyament en valencià.
- Increment d'alumnes escolaritzats en valencià.
- Increment d'assessors de valencià.

### **6. Aconseguir la participació social rellevància del consell escolar valencià**

#### *Accions per assolir l'objectiu:*

- Estudi i investigació del sistema educatiu.
- Instrumentar les funcions consultives i de participació social en la programació general de l'ensenyament de la Comunitat Valenciana.
- Elaboració de l'informe anual sobre el sistema educatiu a la Comunitat Valenciana.

### **7. Continuar amb la reforma educativa**

#### *Accions per assolir l'objectiu:*

- Presentació, difusió i debat del projecte de reforma del sistema educatiu. Realització de diversos actes informatius. Edició de distintes publicacions que possibiliten la difusió dels continguts del projecte.
- Elaboració de la proposta de disseny curricular base de la Comunitat Valenciana. S'acabarà de perfilar els documents en què es reflectiran les posicions al voltant de la proposta de Disseny Curricular Base elaborada pel MEC. Elaboració de la proposta definitiva de disseny curricular a la comunitat Valenciana, que inclourà les distintes aportacions que formulen els diferents sectors relacionats amb l'educació a la nostra Comunitat.
- Incrementar l'elaboració de materials de desenvolupament curricular de suport per al professorat.
- Seguiment, extensió i avaluació dels plans experimentals per tal de planificar el procés de generalització de la reforma.

### **C. Perspectives de futur**

A llarg termini, els objectius educatius plantejats a la nostra Comunitat se centren a:

- Mantenir el nivell de prestacions assolit en l'àmbit educatiu fins aquest

moment (escolarització, gratuïtat de l'ensenyament, formació del professorat i de l'alumnat, ús del valencià i democratització de l'ensenyament).

- Millorar i incrementar l'oferta educativa.
- Introduir —de manera progressiva i sistemàtica— la Reforma a la nostra Comunitat, tan bon punt el MEC n'haurà fixada l'oferta definitiva. Ara bé, caldrà concordar-la en els aspectes prioritaris amb les diferents Comunitats Autònomes amb competències plenes en matèria educativa. Aquest objectiu ens sembla prioritari, no únicament i exclusivament per a les administracions Centrals i Autonòmiques, sinó també per a tota la societat que l'hauria d'afrontar com un repte difícil, però apassionant i necessari.

## 5. Principis rectors de l'acció

### 5.1. Llengua pròpia: el valencià en l'ensenyament

La Comunitat Valenciana es caracteritza geogràficament per la seva bipolaritat entre les planes costeres i les serralles de l'interior i, lingüísticament, per utilitzar com a vehicle d'expressió el castellà i el valencià. Això no obstant, si la realitat geogràfica no es pot canviar, la lingüística ha estat sotmesa a condicionants socials, culturals i polítics, que han conduït a una situació de diglòssia en lloc d'un bilingüisme real: el valencià ha estat vehicle de comunicació familiar i col·loquial a les zones de la plana, però en cap lloc ha tingut la consideració de llengua oficial i culta. En l'ensenyament s'utilitzava exclusivament el castellà i el valencià ni tan sols era objecte d'aprenentatge com a llengua. Una de les conseqüències més xocants d'aquest plantejament era, en el millor dels casos, el coneixement paral·lel d'ambdues llengües sense entendre que aquestes i els seus termes s'atribuïen a una mateixa realitat.

Tota aquesta situació de fet era conseqüència de plantejaments centralistes des de l'Estat i del «meninfotisme» aprofitat de les elits valencianes que van preferir d'acostar-se a l'arbre de major ombra. Amb l'arribada de l'Estat de les autonomies la situació havia de canviar i, de fet, una vegada assumides per la Generalitat les competències en matèria educativa, aquesta començà a legislar i a aplicar mesures per assolir una igualtat real entre el valencià i el castellà.

La justificació que hom hi pot aportar, per al plantejament que analitzem aquí, es pot concretar en els punts següents:

- 1) Compromís amb la defensa del patrimoni cultural de la Comunitat Autònoma i, de manera especial, amb la recuperació del Valencià.

2) La situació de diglòssia de la major part de la població impedeix la igualtat efectiva de l'ús de totes dues llengües.

3) És impossible que aquesta desigualtat se supere sense la implantació del valencià en l'ensenyament i en els mitjans de comunicació social, i també en l'administració pública.

En aquest sentit, la Llei d'Us i Ensenyament del Valencià (4/1983 del 23 de novembre, DOGV d'1 de desembre de 1983) es planteja aconseguir, amb el seu plantejament i aplicació progressius, els objectius següents:

- 1) Fer efectiu el dret de tots els ciutadans a conèixer i utilitzar el valencià.
- 2) Protegir la seua recuperació i garantir-ne l'ús normal i oficial.
- 3) Regular els criteris d'aplicació del valencià en l'Administració, en els mitjans de comunicació social i en l'ensenyament.
- 4) Delimitar els territoris en què predomina l'ús del valencià i del castellà.
- 5) Garantir, d'acord amb els principis de gradualitat i voluntarietat, el coneixement i l'ús del valencià a tot l'àmbit territorial de la Comunitat.

Per a la implantació de les mesures que tracten d'assolir els objectius anteriors, es tenen en compte, d'una banda, les possibilitats organitzatives dels Centres, a fi que l'ensenyament es realitze en condicions de dignitat semblants a les de la resta de les àrees curriculars. Es preveuen exempcions a la seva obligatorietat en les zones valencianoparlants per a aquells alumnes els pares o tutors dels quals acrediten la seva residència temporal en les esmentades zones i expressen el seu desig d'acollir-se a l'exempció quan formalitzen la inscripció dels seus fills.

Que aquests objectius siguen assolits suposa el tractament diferenciat de dues dimensions educatives del valencià: d'una banda, el seu ensenyament com a llengua, igual que pot ocórrer amb qualsevol altra que es preveja en el currículum escolar (francès i anglés, per exemple) i, de l'altra, l'ensenyament en valencià, cosa que suposaria, en conseqüència, estudiar el castellà com a segona llengua, però en igualtat de condicions que el valencià.

Pel que fa a la primera dimensió, cal ressaltar el caràcter obligatori de l'ensenyament i de l'estudi del valencià, no tant als centres de zones valencianoparlants, com als de les castellanoparlants, llevat que els pares o tutors dels alumnes d'aquestes zones en sol·liciten l'exempció.

Quant a l'ús del valencià com a llengua pròpia de l'ensenyament, s'ha plantejat tot un seguit de mesures per a la seva implantació progressiva en els diferents nivells i cicles no universitaris del sistema educatiu en les zones de predomini lingüístic valencià. Així, per exemple, es va començar en l'Àrea d'Experiències, en el curs 1986-87, en la qual cal incloure les Àrees de Social i Natural, i es deixà a la iniciativa dels centres la implantació d'aquest ús en alguna altra.

## 5.2. Currículum específic

Una primera mesura, instrument primordial perquè siguen possibles els plantejaments anteriors, és la inclusió del valencià com a assignatura en els plans d'estudi de les Universitats i Centres de Formació del Professorat, com també la consideració del seu coneixement com a requisit per a l'accés a la funció docent en els Centres Públics i Privats.

Es va crear la «Comissió Tècnica per a l'Ensenyament del Valencià» com a òrgan consultiu de la Conselleria de Cultura, Educació i Ciència, per a les qüestions relatives a:

- a) ensenyament del valencià,
- b) ensenyament en valencià,
- c) sol·licituds d'exempció,
- d) titulacions i certificats dels professors,
- e) sol·licituds d'aprovació de llibres de text, de lectura i de la resta del material didàctic relacionat amb l'ensenyament del valencià.

Això no impedeix la intervenció de la Inspecció Educativa de cada nivell en el seguiment, orientació i suport tècnic als professors de valencià en l'exercici de les seues funcions docents, com també en el control del compliment de les diposicions legals.

Es determina que siguen els Plans Específics dels centres els que defineixen i prevegen les característiques dels seus projectes educatius, especialment en allò que fa a les àrees i matèries que s'imparteixen en valencià, i també quant a la pedagogia i el material didàctic adient per a l'assoliment dels objectius que es plantejaren al principi.

En cada Centre es constitueix el Departament de Valencià, que en dependència funcional directa del Coordinador per a l'Ensenyament del Valencià, tindrà els objectius següents:

- Coordinar l'ensenyament del valencià al centre.
- Assessorar els professors de valencià de Pre-escolar, Cicle Inicial i Cicle Mitjà que inicien el seu reciclatge.
- Col·laborar en el desenvolupament de les programacions i establir criteris i instruments d'avaluació.
- Contribuir a l'ús del valencià al Centre, col·laborant en les tasques de revisió i d'assessorament lingüístic, i programar qualsevol activitat complementària que contribueisca a aquest fi.

Pel que fa al temps dedicat a l'ensenyament del valencià en els diferents nivells del sistema educatiu, es distribueix de la següent manera:



- Pre-escolar i cicle Inicial: 4 hores setmanals.
- Cicle Mitjà : 3 hores setmanals.
- Cicle Superior : 3 hores setmanals.
- B.U.P. : 3 hores setmanals.
- F.P. : 3 hores setmanals.

Com a culminació d'aquests aspectes, es pot ressenyar que s'ha establert que, a excepció d'aquells que tenen les exempcions citades anteriorment, no es considerarà que hauran finalitzat els estudis de qualsevol nivell educatiu no universitari, els alumnes que, havent començat els estudis que els integren després de la publicació de la Llei d'Ús i Ensenyament del Valencià, no justifiquen, quan els acabaran, un coneixement suficient d'ambdues llengües oficials de la Comunitat Valenciana.

#### *Les àrees de Societat i Natura (experiències) als cicles Mitjà i Superior*

Amb la finalitat de superar les diferències en el nivell de coneixement i ús de les dues llengües oficials de la Comunitat Valenciana, s'inicià en el curs 1986-87 l'extensió progressiva del valencià com a llengua d'ensenyament a partir del Cicle Mitjà de l'E.G.B. als centres situats als territoris de predomini lingüístic del valencià.

Aquest plantejament es va concretar en la realització de les activitats d'ensenyament-aprenentatge de l'Àrea d'Experiències en valencià, encara que es permetien diferents graus o nivells de tractament lingüístic: inicial, parcial o total. El grau inicial suposa la utilització del valencià, com a mínim, en les activitats de contacte amb el medi i del seu descobriment, en l'adquisició del vocabulari bàsic i en les activitats formals del quadern de treball, amb la qual cosa s'iniciava l'ús, a nivell oral, del valencià com a llengua de relació. Al seu torn, el grau parcial preveu l'ús de la llengua en les activitats d'aprenentatge convivencial, la recollida de dades, la realització de fitxes de treball, la utilització de pautes de treball didàctic en valencià, així com els vocabularis de totes aquestes activitats: el valencià ja és la llengua formal per a l'aprenentatge i, progressivament, la de relació. Per últim, el grau total considera el valencià com a vehicle per a totes les activitats d'aprenentatge en l'Àrea esmentada, tant a nivell oral com escrit; ja és, per tant, la llengua formal, instrumental i de relació.

Com a resultat dels tres cursos que porta aplicant-se aquest plantejament al Cicle Mitjà, la Conselleria de Cultura, Educació i Ciència ha previst per a aquest curs 1989-90 que s'iniciï aquell al Cicle Superior.

Les instruccions trameses als Centres al respecte exigeixen l'elaboració per la seua banda d'un Pla Específic que preveja els apartats següents:

- 1) Les activitats que el Centre organitza per assolir els objectius.
- 2) Un document que explique el procés que han seguit els alumnes al llarg del Cicle Mitjà, en el qual s'especificarà el grau de tractament que hagen tingut.
- 3) Els nivells de coneixements instrumentals aconseguits en valencià.
- 4) El grau de tractament que es preveu per al curs 1989-90.
- 5) La previsió de les àrees, nivells i activitats, en què s'ha de preveure els graus de tractament de l'ús del valencià.
- 6) La previsió que té el Centre pel que fa a l'adscripció del professorat als distints nivells, com també els distints graus de reciclatge dels professors.

Els Centres comptaran per a l'elaboració i execució d'aquest Pla amb l'assessorament de la Inspecció Educativa, el suport tècnic dels Assessors Tècnics de Valencià i també amb el suport del Servei d'Ensenyament del Valencià.

### **5.3. Institucions i serveis propis als distints camps**

#### **5.3.1. Formació del professorat**

Una de les característiques de la política educativa de l'actual administració autonòmica de la Comunitat Valenciana, és la seua preocupació per la formació permanent del professorat. Són moltes les raons que avui justifiquen aquesta prioritat: *D'indole general*, com ara el dinamisme de la societat actual, el desenvolupament de les noves tecnologies o el canvi d'estructura de l'actual model de sistema educatiu; *de caràcter específic*, ateses les característiques sociolingüístiques de la Comunitat Valenciana; i el *tipus d'escola* que es postula per a aquesta comunitat: una escola que contribueisca a la normalització lingüística, una escola per a tots, integradora, compensadora de les desigualtats, comunitària, inserida al medi, participativa, que siga capaç de formar futurs ciutadans en els valors de la llibertat, la tolerància i la responsabilitat.

*La capacitat professional* que el professor ha de tenir per tal de desenvolupar amb èxit l'important paper que se li assigna en la construcció de l'escola valenciana, perfila un *docent*: coneixedor dels valors específics de l'entorn cultural i lingüístic; que tinga un coneixement científic del nen, de l'adolescent, etc.; amb suficient domini de la matèria i dels avanços que s'hi produeixen en el camp científic i metodològic; capaç d'establir relacions i de generar coneixements interdisciplinars i globalitzadors; capaç de seleccionar adequadament el material didàctic i la metodologia, conscient de les seues capacitats. Les seues possibilitats i els límits amb què compta. En definitiva, que practique una pedagogia de l'èxit i no del fracàs.

*El model de formació* permanent del professorat que es proposa busca no solament incidir en el perfeccionament individual de cada docent, sinó, sobretot, en el Centre escolar com a institució, per tal d'aconseguir com a objectiu prioritari una transformació de la cultura escolar. Es diferencia així del model tradicional, en el qual els docents, segons les seues necessitats i/o preferències, assistien als cursos de perfeccionament que consideraven adients. Aquest model, que s'ha revelat inoperant per l'escassa relació cost-productivitat, i per la minsa capacitat que presenta d'incidir en la transformació de la pràctica docent; ja que els professors, en tornar al Centre no saben com aplicar a l'aula els coneixements adquirits, perquè no troben l'ambient apropiat i per l'allunyament que aquests continguts palesen dels problemes específics i particulars que es pretenen diàriament a l'aula.

La Conselleria de Cultura, Educació i Ciència proposa per a la Comunitat Valenciana un *model de formació centrat en l'escola*, experimentat amb èxit ja en molts països d'Europa, però adaptat a les característiques de la Comunitat; un model que preveu les següents consideracions:

- Les accions es programen a llarg termini dins d'un procés que n'assegure l'eficàcia i la continuïtat.
- Comptar amb el suficient nombre de professors involucrats perquè es desenvolupe la discussió i la crítica, d'ací que el disseny haja de ser atractiu i hagi d'afavorir la participació activa.
- El treball s'ha de realitzar en els mateixos centres escolars i ha d'estar dirigit a modificar les actituds i a aconseguir la transformació de la pràctica docent, per a la qual cosa cal que partesca dels problemes que s'hi plantegen i que proporcione els mètodes, els materials i tota aquella ajuda que es puga necessitar en aquest sentit.
- S'ha de comptar amb mediadors (consellers pedagògics, inspectors, etc.) capaços d'adequar les necessitats del sistema educatiu i del professorat.
- Aquest model ha de comptar amb l'assistència d'una infraestructura de formació important, que coordine en cada zona els recursos humans i materials i que analitze, es responsabilitze i done resposta a les necessitats de formació dels centres i professors de la zona.

#### *El Pla de Formació Permanent del Professorat*

Són dos els factors primordials que estructuraren el Pla de Formació del Professorat: els processos ja mampresos de *normalització lingüística* del valencià a l'ensenyament i de *reforma dels ensenyaments mitjans i canvi curricular* de l'actual sistema educatiu. Tenint en compte aquests dos factors, el Pla de Formació es configura d'acord amb les següents característiques:

a) Els programes es planifiquen sistemàticament i coherentment i se n'explicita: els objectius, els continguts, el disseny, el nombre de persones i centres, els mecanismes d'avaluació, la forma de finançament i el cost total.

b) No s'ha de dissociar en el programa de formació del professorat el seu treball a l'aula i al centre. Cal procurar que la formació es realitze al centre i, preferentment, dins la jornada laboral, amb el ben entès que el procés no afecta només el professor sinó també el centre.

c) S'ha de comptar amb tots els recursos existents (administració, universitat, MRP i ARO).

d) Les activitats de cada programa han d'estar immerses en un procés més global i continuat.

e) S'han de coordinar les beques, les llicències d'estudis, els projectes d'investigació finançats, etc., amb els programes de formació per tal de rendibilitzar al màxim la gran inversió efectuada.

### *Línies bàsiques d'actuació*

D'acord amb allò que acabem d'exposar, es proposen les següents línies d'actuació:

1) *Nous dissenys curriculars*: L'objectiu d'aquest apartat és preparar el professor perquè siga capaç d'adaptar qualsevol projecte curricular a les particularitats dels alumnes i del centre, quan finalitze el procés de reforma iniciat en aquest aspecte. Va adreçat especialment al professorat que ha d'impartir el període obligatori d'escolarització. Com que és totalment impossible d'arribar a tot el professorat afectat, s'ha optat metodològicament per la tècnica denominada «model-cascada», que permet d'ensinistrar dues persones de cada centre perquè, alhora, ells, quan tornen al centre, ensinistren els seus companys.

2) *Especialització*. La finalitat d'aquesta línia d'actuació és proporcionar una tècnica específica i especialitzada al professor que ha d'impartir les àrees o modalitats per a les quals fins ara no hi havia especialistes i reciclar alhora el professorat especialista en àrees de poca demanda. També hi interessa la formació del professorat en l'ús de les noves tecnologies aplicades a l'educació. Aquesta línia d'actuació s'estructura en tres vies fonamentals:

a) *L'especialització*, que comprén els següents camps: educació física, música, educació infantil, educació especial, educació d'adults.

b) *El reciclatge*, que comprén els programes: valencià, idiomes moderns, formació tècnica i professional.

c) *Noves tecnologies*, centrat fonamental en dos programes: informàtica i audiovisuals.

3) *Formació d'equips directius*. Es tracta de potenciar el canvi de la cultura escolar, de manera que es cree l'ambient adequat. Un ambient que afavoresca la reflexió i la renovació. La Formació del director hi juga un paper capital.

També en la nova configuració curricular el tutor requereix d'una preparació especial. A la formació de tots dos està adreçada aquesta línia d'actuació.

4) *Infraestructura de la Formació Permanent*. Es tracta de dotar a la Formació Permanent d'una infraestructura capaç que la possibiliti i la potencie. Recolza, per tant, sobre els següents centres d'interés:

a) *Centres de Professors (CEP)*. Es creen pel decret 12/1985 de 14 de febrer, el qual els defineix com a «instruments preferents per a la formació del professorat». Tenen com a objectius primordials: (1) *el perfeccionament del professorat en exercici*, (2) *la dinamització pedagògica dels centres d'ensenyament i, en general*, (3) *la renovació pedagògica de tot el sistema educatiu*.

Hom hi ha optat, des d'aquesta Conselleria, de la qual funcionalment depenen, per un model descentralitzat, no excessivament normativitzat, que en propicie la dinamicitat interna.

Hi ha en l'actualitat 17 CEPs, compostos per un nombre de 12 a 16 professors inscrits en cada un. Repartits per tota la Comunitat, la política actual disposa de continuar amb la creació de centres fins que es puga atendre les necessitats de formació del professorat de tota la Comunitat.

Funcionen amb un règim intern que podríem qualificar de democràcia organitzada. Al davant de cada CEP hi ha un director nomenat per la Conselleria a proposta del Consell de direcció del centre. Per a l'elecció del Consell de direcció, en són electors, entre tots els professors inscrits i elegibles, només els proposats per un grup de treball dels que funcionen al CEP.

b) *Centres de recursos*. Quan el programa de CEPs es desenvolupe totalment, els centres de recursos actuals hauran de reconvertir-se, cosa que requerirà un estudi detallat de cada un segons les necessitats de la zona.

c) *Assessors tècnico-pedagògics*. Es tracta de formadors amb dedicació plena, que tenen al seu càrrec la responsabilitat de la realització dels distints programes i de garantir la continuïtat del pla de formació a l'aula.

És una figura administrativament reconeguda (complement cap d'estudis), a la qual poden accedir els docents funcionaris mitjançant concurs de mèrits en les distintes àrees de coneixement.

5. *Actualització de coneixement*. Es tracta d'encabir una necessitat sentida pels professors d'E.M., que tendeix a possibilitar la posada al dia dels

seus coneixements i a estar en contacte amb la Universitat. Hi són possibles, en aquest sentit, dues actuacions:

- Programar conjuntament amb la Universitat Màsters, cursos de post-grau, jornades, etc., en el camp de la disciplina del currículum.
- Reservar un nombre en les convocatòries de beques, ajuts i projectes, destinats a la realització de tesis i a l'actualització científica en general.

### 3.2. Integració de deficients

#### *Un nou concepte d'Educació Especial: La integració*

Segons el Servei d'Educació Especial de la Direcció General d'Ordenació i Innovació Educativa: «En l'actualitat assistim a la Comunitat Valenciana a un canvi profund en la concepció de l'Educació Especial». Aquesta nova concepció no és una altra que el *principi d'Integració*, que sustenta un projecte d'educació *individualitzada, normalitzadora i integradora* dels alumnes amb necessitats educatives especials, que passen ara a ser avaluades i que s'insereixen dins el procés d'ensenyament-aprenentatge i no fora d'aquest. Sorgeix així un nou concepte, davant el repte d'atendre els alumnes que demanen una resposta diferencial i davant el concepte tradicional d'Educació Especial, que s'havia entès com un sistema paral·lel al marge de l'Educació General.

#### *El centre per a l'atenció d'alumnes amb necessitats especials*

A la Comunitat Valenciana l'acció integradora es desenvolupa en diferents graus, que van des de la impartida a centres específics, fins a la integració que s'estableix als centres ordinaris d'E.G.B. i de Formació Professional.

La tendència actual, però, implica el foment de la integració en centres ordinaris, enfront de l'escolarització en centres específics. Una altra de les tendències de la política actual quant a la integració és que si bé aquesta s'aplicava fins ara per la via de la dotació del professorat de suport d'Educació Especial en el sistema ordinaris, s'intenta de potenciar ara la via experimental iniciada el curs 86/87, amb la selecció de nous centres d'integració educativa, per a alumnes amb minusvàlues físiques, psíquiques, sensorials o per inadaptacions.

A hores d'ara, la escolarització es du a terme a:

- a) Centres específics.
- b) Centres ordinaris.

a) *Els Centres Específics.*

L'escolarització en centres o unitats específiques només es realitza quan per la gravetat, les característiques o les circumstàncies de la seva disminució o inadaptació, l'alumne requereix suports que no és possible de proporcionar-li als centres ordinaris. Durarà únicament el temps que la disminució o inadaptació faça impossible la integració.

La integració, en aquest nivell, es du a terme mitjançant la planificació conjunta amb centres ordinaris d'E.G.B., d'accions tendents a afavorir i facilitar la integració social dels alumnes als centres específics d'Educació Especial.

b) *Els Centres Ordinaris.*

Els centres ordinaris que compten amb recursos per al desenvolupament de l'Educació Especial són de dos tipus:

- *Centres ordinaris d'E.G.B.* que compten amb professors i aules d'Educació Especial.
- *Centres declarats d'Integració educativa.*

*Pedagògicament*, tots dos sistemes es regeixen pels mateixos paràmetres: programació de l'activitat docent (P.D.I.), suport dels SPES, visites del professor o professors itinerants especialistes en les distintes necessitats, etc. En aquest sentit, les activitats educatives dels alumnes integrats es du a terme a l'aula amb el seu grup-classe, tret d'aquells que per la seva naturalesa (logopèdia, rehabilitació física, etc.), resulte més eficaç de realitzar-les fora de l'aula. En qualsevol cas, el temps de permanència dels alumnes fora de la seva aula no superarà la mitjana de cinc hores setmanals.

*Administrativament*, tots dos sistemes apareixen diferenciats en favor dels centres integrats, que reben una major atenció pressupostària, descens del ràtio i majors recursos de tota mena. Per accedir a aquesta darrera consideració, cal que el centre adrece una sol·licitud particular, en la qual es presentarà un projecte amb un Pla educatiu específic d'Integració, a la Direcció General d'Ordenació i Innovació Educativa, que alhora n'efectuarà la selecció definitiva.

*L'escolarització especial: característiques*

La determinació de la necessitat o procedència de l'Educació Especial dels alumnes s'efectua a partir de l'avaluació pluridimensional realitzada pels SPES i/o els Gabinetes homologats, per tal de determinar el tipus de modalitat educativa a què s'han d'adscriure. En el preceptiu informe de valoració es posen de manifest tant les capacitats dels alumnes com les seves possibles mancances.

En funció de la valoració realitzada, el professor-tutor, l'especialista d'Educació Especial i el Servei Psicopedagògic realitzen el Programa de Desenvolupament Individual (PDI). Amb aquest programa es determina des de les àrees, d'aprenentatge i els objectius, el programa operatiu temporalitat, fins als criteris d'avaluació, passant pels recursos i les modalitats didàctiques, etc. Aquesta atenció individualitzada en Educació Especial té lloc fonamentalment mitjançant els programes de suport, elaborats conjuntament pel professor especialista i el professor-tutor i que es desenvolupen en el seu propi grup de classe.

#### Relació de Centres per a l'escolarització d'alumnes d'Educació Especial.

C. Específics	C. Ordinaris		Total C. Ordin.	Total Cent.	
	C. d'Integració	C. amb unid. d'Ed. Esp.			
Alacant	12	1	252	253	265
PÚBLICS Castelló	3	—	110	110	113
València	13	11	313	324	337
TOTAL C.V.	28	12	675	687	715
Alacant	4	1	—	1	5
PRIVATS Castelló	5	1	—	1	6
C. Cncts. València	23	3	7	10	33
TOTAL C.V.	32	5	7	12	44
TOTAL COM. VALENCIANA	60	17	682	699	759

#### 5.3.3. Orientació psicopedagògica

L'Orientació Psicopedagògica a la Comunitat Valenciana es perfila com un instrument de canvi que possibilitarà: *la millora qualitativa de l'ensenyament* i *la superació de les desigualtats* personals i socials, per la qual cosa serveix a l'ambició i necessari projecte de construcció de l'Escola Valenciana.

Aquesta Escola Valenciana es defineix i s'orienta cara a la consecució d'una educació científica, una escola per a tothom, integradora de les diferències, compensadora de les desigualtats, comunitària, arrelada al medi i participativa.

- *Una educació científica*, que parteix de l'anàlisi de la realitat, a la qual s'incorporen les investigacions en matèria de psicopedagogia que: *renoven* els enfocaments i les tècniques; *modifiquen* les variables que dificulten l'aprenentatge i que generen les adaptacions. El paper dels Serveis Psicopedagògics hi és fonamental.



- *Una escola per a tothom, integradora de les diferències, compensadora de les desigualtats*, que garanteix el dret de tothom a rebre una educació bàsica normalitzada. L'orientació psicopedagògica ha d'aportar els recursos necessaris per flexibilitzar els programes, a fi de desenvolupar al màxim les capacitats dels alumnes amb deficiències i de superar els desajustaments educatius que les desigualtats provoquen en els alumnes.
- *Una escola Comunitària*, no discriminatòria, gestionada per la comunitat escolar, oberta a l'entorn i orientada a assolir el desenvolupament integral de la personalitat humana. Els equips psicopedagògics sectoritzats acomoden la prestació dels seus serveis al medi de l'alumne, cosa que permet de donar una resposta més adient a les necessitats lingüístiques, geogràfiques, de població, etc.
- *Una educació basada en la participació*, solidaritat i llibertat, que fomenta les aportacions creatives en els projectes col·lectius, basada en el suport mutu i la col·laboració. Els serveis psicopedagògics assessoren per canviar la dinàmica social en aquest sentit, gràcies al seu coneixement de les variables que hi intervenen i de la forma de modificar-les.

En definitiva, per tal d'assolir els seus objectius, els serveis psicopedagògics han de prevenir i modificar les condicions que generen la desadaptació i el fracàs escolar, han de contribuir al desenvolupament integral dels alumnes, facilitant-los el procés d'aprenentatge i d'integració social, i han de coordinar l'acció educativa família-escola.

#### *Els Equips Psicopedagògics Escolars (SPES)*

L'orientació Psicopedagògica a la Comunitat Valenciana s'articula a través dels SPES, que podem definir com uns equips tècnics de composició multidimensional (metges, psicòlegs, pedagogs, assistents socials, logopedes) i d'acció interdisciplinària en els nivells de l'ensenyament no universitari.

La xarxa dels Serveis Psicopedagògics Escolars s'estructura a un doble nivell:

- a) *Serveis Psicopedagògics Públics de Zona*, finançats per la Conselleria i distribuïts comarcalsment per la Comunitat Valenciana.
- b) *Gabinets Municipals Homologats i Autoritzats*, finançats pels Ajuntaments i subvencionats per la Conselleria de Cultura i Educació i per les Diputacions Provincials.

Regulats pel Decret 136/84, es poden assenyalar, com a elements vertebradors de la diversitat i amplitud de les tasques que aquest els atribueix, els següents principis generals d'intervenció:

- *Globalització* dels processos d'orientació.
- *Funcionalitat* i sistematicitat de les actuacions, tot considerant *el diagnòstic com a mitjà, no com un fi categoritzador*.
- Treball dels equips amb coordinació i sectorització dels serveis, conjuminant criteris d'actuació i organitzant conjuntament les activitats.
- *Intervenció psicopedagògica* a través del tutor. El mestre és l'element clau de l'educació que ha de possibilitar la millora de la qualitat de l'ensenyament. A ell s'adreça el treball d'assessorament i ajuda tècnica que correspon a l'SPE.

### *Activitats realitzades pels SPES*

Les activitats s'estructuren en tres nivells:

1) *De caràcter general*, que fan referència als distints àmbits d'actuació: (1) Els *Alumnes*, encara que aquesta actuació es vehicula a través del tutor, l'acció en aquest sentit abraça des del diagnòstic interdisciplinari i la detecció precoç dels problemes, a l'elaboració dels PDI (Programa de Desenvolupament Individual), i fins i tot el seguiment i l'avaluació d'aquest. S'entén, doncs, l'orientació escolar com un procés continuat, no restringit a actuacions singulars. (2) El *Professorat*, a fi de facilitar-li orientació per al desenvolupament del disseny curricular, assessorament en l'acció personal i escolar, i l'acció mitjancera amb la família. (3) Les *famílies*, orientant-les per tal d'evitar les causes dels distints problemes de desenvolupament i adaptació personal, escolar i social. (4) Els *Centres*, per donar unitat i vigència al projecte d'escola proposat. (5) La *Zona*, col·laborant en el desenvolupament dels plans institucionals i realitzant informes de les necessitats d'Educació Especial.

2) *De caràcter específic als centres d'Acció Preferent*, és a dir a:

- Centres ordinaris acollits al pla d'Integració Educativa.
- Centres d'un tipus o d'un altre que en general escolaritzen alumnes amb necessitats especials.
- Centres d'acció educativa singular.
- Escoles infantils.

3) *De caràcter singular*. Dins d'aquest apartat s'inclouen activitats que no s'enquadren dins l'esquema dels centres i que aquests poden, si s'escau, demanar de manera temporal o local a l'administració.

### *Els equips psicopedagògics als centres d'Educació Especial*

El Decret 136/1984 de 10 de desembre pel qual es creen marca com a finalitat d'aquests equips: prevenir, detectar, valorar i donar resposta a les ne-

cessitats i les deficiències socio-educatives de la zona escolar d'actuació, tot això *col·laborant* al desenvolupament integral dels alumnes, *facilitant* el procés d'aprenentatge i integració social, *coordinant* l'acció educativa família-escola i *promovent*, en definitiva, la millora qualitativa de l'ensenyament.

La seua actuació comprén: a) Tasques de Diagnòstic; b) Assessorament i orientació a l'equip educatiu del centre (PDI, tutor, logopèdia, rehabilitació, etc.); c) Assessorament i orientació a les famílies; d) Actuació Psicoterapèutica, integració escolar des del centre d'Educació Especial.

#### *Els equips Psicopedagògics als centres d'Ensenyaments Mitjans*

El canvi qualitatiu que la Reforma Educativa en aquest nivell proposa comporta uns canvis estructurals i de funcionament, en els quals s'inscriu el servei psicopedagògic com un element important. L'Ordre 1.7.87 determina que el professional orientador s'inclourà en el claustre i que desenvoluparà els seus serveis sota la coordinació del cap d'estudis. Els centres, en aquest sentit, facilitaran la implantació del Departament d'Orientació format pels tutors, i coordinat per l'SPE, sota la direcció del Cap d'Estudis del Centre.

Serán funcions del Departament d'Orientació:

- Planificar i coordinar.
- Exercir l'acció orientadora i tutorial.
- Determinar els criteris d'avaluació dels aprenentatges dels estudiants.
- Realitzar les adaptacions curriculars.
- Portar endavant activitats informatives i d'assessorament.
- Dictaminar criteris de recuperació d'alumnes amb dificultats.

#### *Altres prioritats:*

La intervenció dels SPE se centrará prioritàriament en: Orientació Escolar, Assessorament professional i Orientació personal.

#### *Relació de Serveis Psicopedagògics Escolars (SPE):*

Alacant	12
Castelló	5
València	17
TOTAL COMUNITAT	34

### 5.3.4. Formació professional

#### *La F.P. a la Comunitat Valenciana avui: La reforma dels Ensenyaments Mitjans*

Els actuals ensenyaments FP-I i FP-II, el context, l'ordenació i la concepció dels quals deriva de la L.G.E. del 70, demanen avui una modificació curricular i metodològica ben pregonada perquè s'adeqüen als canvis tecnològics i socials actuals. La Formació Professional a la Comunitat Valenciana viu avui un període de transició i d'experimentació que cal inscriure dins el marc global de les reformes dels ensenyaments mitjans. Aquesta reforma pretén de corregir el caràcter fortament acadèmic, no sempre professionalitzador i de vegades poc pràctic de l'actual sistema, per un model de F.P. amb capacitat professionalitzadora i pràctica, que serveixca d'autèntic nexa entre el sistema educatiu i el món del treball. Un model que serveixca a la formació de grau tècnic, orientada a la vida activa en un camp professional determinat, no conformant-se amb el paper de via paral·lela a unes altres modalitats d'ensenyament de rang, però, inferior. La nova F.P. s'estructura en dos nivells: *F.P. de base* i *F.P. específica*: mòduls professionals.

La característica fonamental del nou sistema de Formació Professional és la seva necessària vinculació amb el sistema productiu, cosa que implica dotar-la de la flexibilitat necessària perquè s'adapte a les necessitats i les demandes de l'entorn productiu. La F.P. s'incorpora així als plans de promoció del desenvolupament regional i local.

La política educativa de Formació Professional de la Comunitat Valenciana treballa en l'adaptació dels programes de «Formació Professional específica» a les característiques del seu entorn productiu. Es busca així l'ajust entre l'oferta de Formació professional i la demanda laboral. Es tracta, en suma, d'adequar la F.P. a les necessitats.

#### *Línies d'actuació*

Les línies d'actuació s'estructuren en distints nivells:

##### *a) Implantació d'Especialitats Experimentals: noves tecnologies.*

Aquestes «especialitats experimentals» intenten donar resposta a la demanda sectorial de la comunitat. És per això que s'han establert contactes i s'han elaborat convenis de col·laboració amb distintes entitats públiques i privades: IMPIVA (Institut per a la Mitjana i Petita Indústria Valenciana), Conselleries d'Agricultura, Sanitat i Consum; Indústria i Turisme, AIDIMA, AITEX, AICE, etc.

Aquestes especialitats es constitueixen a partir dels següents elements: (1) Detecció de les necessitats de F.P. i qualificació que demana l'entorn socio-

econòmic; (2) Definició i ordenació de continguts que responguen a les necessitats de formació; (3) Sistema de qualificació i certificació de la qualificació que s'hi obtinga.

Les especialitats experimentals implantades són:

	a) Impartides en c. amb altres entitats	b) Assumides enterament per la C. de Cultura, Educació i Ciència.
Indústria	<ul style="list-style-type: none"> <li>— Fabricació de calçat</li> <li>— Ceràmica industrial</li> <li>— Disseny tèxtil</li> <li>— Alimentació</li> <li>— Disseny i fabricació de</li> </ul>	<ul style="list-style-type: none"> <li>— Manteniment de mitjans: ràdio i TV</li> <li>— Disseny i fabricació de mobles</li> <li>— Manteniment de mitjans audiovisuals.</li> <li>— Manteniment elèctrico-electrònic.</li> <li>— Manteniment mecànic</li> <li>— Manteniment electro-mecànic</li> <li>— Imatge i filmació</li> </ul>
Serveis	<ul style="list-style-type: none"> <li>— Comercial</li> <li>— Higiene Dental</li> </ul>	<ul style="list-style-type: none"> <li>— Jardí d'Infància</li> <li>— Informàtica d'Empreses</li> <li>— Administració i gestió d'empreses agràries</li> <li>— Higienista dental</li> <li>— Adaptació social</li> <li>— Pròtesi dental</li> </ul>

#### b) Pràctiques Professionals Formatives.

Les pràctiques professionals realitzades pels alumnes de F.P. en entitats productives constitueixen un instrument formatiu d'importància capital per als alumnes i un element configurant del nou esperit dels estudis de F.P., com ja hem apuntat.

Aquestes pràctiques es concreten dins dos programes:

##### b-1) Formació Professional en alternança.

Les pràctiques professionals formatives en alternança es regulen en l'actualitat per l'Ordre de 31 d'agost de 1988 de la Conselleria de Cultura, Educació i Ciència. Aquestes pràctiques s'inscriuen dins el «Pla Nacional de formació i inserció Professional». Aquest programa es desenvolupa a la Comunitat Valenciana des que va començar el curs 1985-86 amb positius resultats, i possibilita que *els alumnes* de F.P. realitzen pràctiques a empreses i institucions com a complement de la formació que reben al seu centre. Aques-

tes pràctiques, se'ls computa a efectes de l'avaluació de les seves assignatures de l'àrea tecnològica i estan programades d'acord amb el seu currículum. S'amplia així per als alumnes els coneixements i les possibilitats de col·locació futura. És un mitjà per enriquir la formació i facilitar la inserció professional dels alumnes que finalitzaran la F.P. II.

Els centres educatius i les empreses han de realitzar amb aquest fi l'oportú concert de col·laboració, amb el qual s'estableix la necessària interacció entre aquestes entitats.

#### *b-2) Nous mòduls de pràctiques.*

La projectada Reforma dels Ensenyaments Mitjans estableix que la Formació Professional Específica —pont entre la F.P. de Base i la Formació del lloc de treball— s'estructure, per a la seua ordenació i organització, en mòduls professionals. Cal entendre per mòdul un bloc coherent de formació, de cicle breu i de contingut professional, específic per a la corresponent professió. Constitueixen en general la formació inicial necessària per desenvolupar correctament aquesta professió. Preparen per a un camp professional, que agrupa un conjunt de professions que contenen elements formatius comuns. Els mòduls professionals s'organitzen en diversos nivells.

L'estructura dels mòduls comprén dos blocs formatius diferents i complementaris. L'un es desenvolupa als centres educatius i l'altre als centres de treball. La formació als primers inclou una àrea de Formació i Orientació laboral i diverses àrees d'especialització tècnica en un camp professional determinat. Els continguts del segon bloc incorporen tant la realització de les pràctiques programades entre tots dos centres com l'estudi de l'organització dels processos productius i de les relacions laborals a l'empresa o lloc de treball.

Dins l'estructura dels mòduls professionals, aquestes pràctiques hi jugen un important paper, ja que apareixen incorporades al seu disseny curricular amb el nom de «Formació als centres de treball» (O.M. 8-2-88).

Per al disseny i experimentació d'aquests mòduls es va crear un pla experimental per al segon cicle d'ensenyament secundari (O.M. 21.10.86). En aquest disseny i experimentació ha participat des dels seus inicis la Comunitat Valenciana.

Durant el curs 88-89 es van experimentar cinc mòduls, que pertanyien a quatre famílies professionals distintes, amb incidència en els sectors industrials, de serveis i agroalimentaris. En l'experiència van participar 5 centres, tres dels quals culminaven el procés experimental donant eixida professional a alumnes mitjançant la qualificació en un mòdul concret; els altres dos havien iniciat l'experimentació. Hi van participar un total de 120 alumnes. Per al curs 89-90, l'experimentació augmenta considerablement i es posen en marxa 6 nous mòduls de nivell I., en alguns dels quals es planteja també l'objectiu de la requalificació professional.

### *Les Distintes Branques de la F.P. a la Comunitat Valenciana*

La F.P. a la Comunitat Valenciana ofereix als alumnes la possibilitat de preparar al seu futur laboral en tots els sectors de la producció gràcies a un seguit de branques que poden desdoblarse en distintes especialitats. Aquestes branques són:

- |                              |                     |
|------------------------------|---------------------|
| — Administrativa i comercial | — Automoció         |
| — Delineació                 | — Agrària           |
| — Hosteleria i Turisme       | — Llar              |
| — Elèctrica i Electrònica    | — Imatge i so       |
| — Fusta                      | — Metall            |
| — Moda i confecció           | — Marítimo-pesquera |
| — Perruqueria i Estètica     | — Pell              |
| — Química                    | — Sanitària         |
| — Tèxtil                     | — Vidre i Ceràmica  |
| — Arts gràfiques             |                     |

Experimentació curs 1989/90

BATXILLERATS	B.U.P.	5	1	5
	F.P.	7	5	4
MÓDULS PROFESSIONALS	NIVELL II (16 anys)	4	1	6
	NIVELL III (18 anys)	7	1	5

#### **5.4. Atenció a les comunitats internes diferenciades**

Per comunitats internes diferenciades cal entendre cada un dels col·lectius formats per elements personals que tenen unes característiques comunes i que es diferencien del col·lectiu majoritari. Aquest és el cas dels immigrants i de les minories ètniques.

A la comunitat Valenciana la població emigrant està formada fonamentalment per marroquins i portuguesos. No n'hi ha, però, dades recollides. No estan organitzats com a grup: no presenten reivindicacions i l'administració político-educativa no té un interlocutor representant de grup amb el qual discutir i promoure els seus interessos. Des del punt de vista educatiu estan indiferenciades. Encara més, els intents duts a terme des de la investigació educativa per conèixer el col·lectiu d'emigrants, els seus problemes, els seus interessos, les seves reivindicacions..., han estat fallits a causa de la manca de cooperació (els emigrants volen passar desapercebuts) i han demostrat que aquest col·lectiu, a la nostra comunitat, desitja una total integració.

La minoria ètnica més representativa a la nostra Comunitat és la gitana. La marginació que ha patit aquest col·lectiu s'està contrarestant amb mesures concretes que, tot reconeixent la diferència i especificitat de la seua cultura, possibilita la seua integració i normalització.

Aquestes mesures responen a problemes socials globals en l'àrea de la salut, l'educació, l'habitatge, el treball, etc.

Segons s'especifica al Pla Econòmic Valencià (P.E.V., II), els objectius de la política social referida al poble gitano són:

- Facilitar-los l'accés als recursos normalitzats en totes les àrees de Benestar Social mitjançant programes compensatoris.
- Fomentar i potenciar el seu desenvolupament socio-cultural mitjançant l'associacionisme, a través del qual facilitar l'assumpció de la seua identitat com a poble diferent.
- Fomentar i potenciar la convivència cultural amb els països, per tal d'eradicar els vells tòpics atribuïts pels uns respecte dels altres.

El 1985 es va crear per Decret, 13/1985 del 14 de febrer, del Consell de la Generalitat Valenciana, la Comissió per a l'Estudi, el Desenvolupament i la Promoció del Poble Gitano, a fi de coordinar tota l'acció de la Generalitat dirigida a la incorporació ciutadana d'aquesta minoria ètnica. Aquesta comissió va ser creada en l'àmbit de la Conselleria de Treball i Seguretat Social i específicament dins l'àmbit de responsabilitats de la Direcció General de Serveis Socials. És presidida pel Conseller de Treball i Seguretat Social i els membres que la componen són: els Directors Generals de les diferents Conselleries relacionades amb la problemàtica global del poble gitano —com són ara les de Salut, Treball, Serveis Socials, Urbanisme, Arquitectura i Habitatge— i, a més, per deu representants de les Associacions Gitanes de les tres províncies.

Les funcions d'aquesta comissió són:

- Estudiar la situació real del poble gitano.
- Elaborar i presentar al Ple per a la seua ratificació, programes d'actuació conjunta en els àmbits més deficitaris.
- Planificar una política social adreçada al poble gitano.
- Negociar les reivindicacions com a col·lectiu.

#### *Situació del Poble Gitano a la Comunitat Valenciana*

*Població.* No es coneixen dades específiques sobre el nombre de gitanos, i això per diferents raons com ara la gran mobilitat que presenten com a població, la mancança d'especificació ètnica als censos, el fet que als Ser-



veis Socials hi vagen només aquelles persones en greus condicions i no aquelles altres que es troben integrades en la societat encara que romanguen en la seua identitat gitana.

Per tot això, les dades disponibles es basen en taxes de prevalència basada en estimacions nacionals i internacionals. A partir d'aquestes bases, s'estima que a la Comunitat Valenciana hi ha unes 8.000 famílies gitanes amb una població total —atès l'alt índex de natalitat que es dona en aquesta ètnia— d'un 50.000 persones.

Com a col·lectiu presenta una sèrie de mancances fonamentals:

Pel que fa a l'habitatge, segons dades del P.E.V., II (1989), el 40 % de les famílies gitanes viuen en barracots o en cases semiderruïdes. Quant a l'àmbit de la salut, entre el 40 % i el 50 % és mancat d'assistència sanitària; en allò que fa al treball, es caracteritza per no ser assalariat ni estable: el 80 % es dedica a la venda ambulants i el 20 % restant a l'arreglada de ferralla i cartró i, eventualment, realitza feines de peonatge agrícola en èpoques de collita.

#### *Problemàtica educativa i cultural del poble gitano*

Les mancances en aquest àmbit es palesen per un seguit d'indicadors:

- Baix percentatge de xiquets no matriculats.
- Greu absentisme escolar a causa d'una sèrie de variables com ara: falta d'hàbits escolars, falta d'ajut per a les despeses complementàries (llibres, menjador...), falta de motivació familiar, rebuig envers la cultura paia...
- Alt nivell d'analfabetisme real i funcional.
- Nivell d'instrucció mínim i escàs accés a estudis professionals, mitjans i superiors.
- Manca d'expectatives educatives per part dels pares.
- Desconsideració de l'educació com a via de promoció social.
- Escolarització tardana i abandó primerenc de l'escola.
- Dificultats d'integració a l'aula.
- Deficient preparació pedagògica i inadequació dels continguts educatius als interessos i la idiosincràsia del poble gitano.
- Dèficit de mitjans institucionalitzats per a la transmissió de la seva cultura.
- Rebuig racista per part d'alguns alumnes i APAS envers aquesta ètnia.

A partir de tot aquest tipus de mancances i tenint en compte els objectius especificats dins l'àmbit de l'educació en la Política Social referida al poble gitano, s'ha programat una sèrie d'accions:

*Campanya d'integració de xiquets gitanos a l'escola normal.*

Aquesta campanya no compta amb el suport d'una legislació específica, més aviat s'emmarca dins els plans d'actuació dirigits a la població marginada i concretament dins l'àmbit del programa general d'educació compensatòria. Aquest programa general especificà en un primer moment una sèrie de zones d'actuació educativa referent (1984), que posteriorment i a efectes operatius va classificar en Centres declarats d'Acció Educativa Singular: aquests centres són els que compten amb un percentatge molt elevat d'alumnes gitanos. A la Comunitat Valenciana, a més dels centres específics d'escolarització gitana de Sant Antoni de Benaixéver i del Col·legi Cavite a la Malvarrosa, els centres d'Acció Educativa Singular amb problemàtica ètnica són els següents:

- Alacant: Palmeral d'Elx, Tafalera a Elda, Mil viviendas a Alacant ciutat.
- Castelló: Sant Agustí, Sant Marc.
- València: Sant Josep de Xirivella, 613 a Burjassot, La Coma a Paterna, Zorrilla a Torrent, Balandre a Sagunt.

Les actuacions dirigides a aquest col·lectiu són:

- Adequació dels continguts educatius dels currículums —textos escolars— als valors culturals del poble gitano.
- Creació de serveis de suport per atendre els xiquets que tinguen un desfasament edat-curs escolar als centres d'integració de gitanos en minoria.
- Inclusió de la cultura gitana als plans de formació del professorat d'E.G.B., diplomats en treball social, psicòlegs, sociòlegs, antropòlegs..., a través de l'elaboració d'un material didàctic necessari perquè es puga implantar una assignatura específica sobre cultures diferenciades.

Actualment s'està elaborant un projecte de treball per a la inclusió de la cultura gitana als llibres de text d'E.G.B. i en la formació del professorat d'E.G.B.

*Ajudes d'investigació i desenvolupament lingüístic del Caló com a patrimoni cultural.*

*Mesures per incentivar l'interés de les famílies gitanes.*

*Promoció a l'accés dels adults a l'educació.*

Les accions realitzades en aquest sentit s'han desenvolupat en col·laboració amb el programa d'E.P.A. per desenvolupar projectes específics d'alfabetització a l'objecte d'eleva el nivell educatiu-cultural i afavorir en les

famílies gitanes unes majors expectatives educatives per als seus fills. Alguns d'aquests programes d'alfabetització s'han posat en marxa aprofitant motivacions del col·lectiu d'adults, per exemple: alfabetització i carnet de conduir, alfabetització i iniciació a la mecànica, alfabetització i costura.

Aquests programes es desenvolupen sobre el col·lectiu de famílies els fills dels quals assisteixen a centres declarats d'Acció Educativa Singular amb un alt percentatge d'escolarització gitana.

### **5.5. Relació amb el Ministeri d'Educació, amb d'altres comunitats, amb l'estranger i amb unes altres institucions**

*Les relacions del MEC amb la conselleria d'Educació s'estableixen a dos nivells:*

- A nivell de Ministres autonòmics d'educació (a la nostra Comunitat, el conseller), en el qual es prenen decisions sobre política educativa a tot l'estat a partir de les propostes —analitzades i discutides— del MEC.
- A nivell de Directors Generals amb competències en l'ordenació del Sistema Educatiu. Aquesta mena de relacions es desenvolupen a les Sessions Permanents formades pels Directors de totes les Comunitats Autònomes. En aquestes sessions s'ha preparat la llei d'Ordenació Educativa i el desenvolupament d'aquesta, que conclourà a curt termini amb la implantació de la reforma; a més, s'hi concreten actuacions a dos nivells: d'una banda, les consensuades d'aplicació general i, de l'altra, les específiques segons la idiosincràsia pròpia de cada comunitat, les quals es plasmen en els dissenys curriculars.

La Comunitat autònoma Valenciana, ho és també en educació; les competències en aquest camp, però, tot i ser plenes, no són exclusives, per la qual cosa el Ministeri d'Educació es reserva l'oferta de programes —d'ajut econòmic— en diferents àrees. D'aquesta manera la Conselleria d'Educació té establerts convenis en els següents programes:

*Dotació de llibres escolars i material didàctic a Centres d'E.G.B que compten amb el suport de fons públics.*

En virtut d'aquest conveni, la Conselleria concedeix ajuts per a la dotació de biblioteques d'aula i de centre.

La distribució del crèdit s'aplica, d'una banda, a la reposició i actualització dels llibres i material que van ser adquirits pels centres seleccionats anteriorment i, de l'altre, a l'extensió de les ajudes a centres situats a municipis d'àmbit rural, seleccionant amb caràcter preferent els centres de municipis amb menor nombre d'habitants.

Les assignacions es destinen a l'adquisició de llibres de literatura infantil, llibres de consulta i llibres de text, que seran utilitzats de manera conjunta, compartida o individualitzada pels alumnes de cada grup-classe. Aquests fons han de quedar dipositats al Centre en finalitat el curs escolar perquè puguin ser utilitzats posteriorment per uns altres alumnes. Les famílies queden exemptes de desemborsament per aquest concepte.

#### *Programa d'Educació Compensatòria.*

El Reial Decret 1174 d'abril de 1983 va establir les bases per formalitzar convenis entre el MEC i les Comunitats Autònomes, en base al qual, des del 1983, es realitzen convenis en aquest àmbit. La Conselleria d'Educació es compromet a aportar-hi la infraestructura administrativa i els mitjans materials i personals necessaris per a l'execució dels programes anuals en el seu àmbit territorial, però requereix dels sectors públics i privats la presentació de projectes concrets i l'elaboració de la Memòria de les activitats realitzades.

A fi de controlar la realització de les activitats corresponents a aquests convenis, funciona una comissió de seguiment d'aquestes activitats.

#### *Programa d'Escoles viatgeres.*

Té com a objectiu general la formació de l'alumne en el respecte a la pluralitat lingüística i cultural d'Espanya mitjançant el coneixement de medis ambientals diferents. Estan programades 18 rutes i van adreçades als alumnes del Cicle Superior d'E.G.B.

#### *Campanya d'intercanvis nacionals i internacionals.*

El Ministeri d'Educació aporta ajudes econòmiques perquè es realitzen intercanvis de tipus familiar. L'objectiu és que els alumnes descobresquen i coneguen uns altres entorns no habituals; l'allotjament és en famílies a fi de tenir una visió més completa de la Comunitat visitada.

Aquest programa va adreçat a escolars d'E.G.B., B.U.P. i F.P.

#### *Programa d'Integració de dones amb fills menors que es troben complint condemna.*

Per a la realització d'aquest programa es va subscriure un conveni el 1987 entre la Direcció General d'Institucions Penitenciàries i la Generalitat Valenciana, pel qual es va crear la Unitat de mares recloses amb fills al seu càrrec que compleixen comdena fora de la presó. La Direcció General de Serveis Socials s'ha fet càrrec de les despeses d'infraestructura —com ara, l'habitatge o el manteniment— i realitza les accions pertinents per a l'assistència d'aquestes dones a cursos de formació professional als centres de formació ocupacional de la Conselleria, que posteriorment són integrats als CIS (Centres d'Integració Sòcio-laboral).

La Direcció General de Presons s'encarrega de les prestacions d'alimentació, guarderia i assistència social.

Només hi ha un centre d'aquestes característiques a València i una proposta de creació d'un altre a Alicant.

*Les relacions amb la Conselleria d'Educació, amb la CEE i amb altres països no comunitaris.*

Es realitza formalment a través del MEC. Tenint en compte les ofertes de programes europeus i en virtut dels Convenis bilaterals entre Espanya i els Estats d'Europa, la Comunitat Valenciana participa en els següents:

*ERASMUS*, programa d'acció comunitària en matèria de mobilitat d'estudiants i professors universitaris.

*COMETT*, programa de cooperació entre la Universitat i les empreses en matèria de formació en el camp de les noves tecnologies.

*JOVENTUT AMB EUROPA*, programa d'acció per al foment d'intercanvis de joves de 15 a 25 anys a la Comunitat.

*TRANSICIÓ*, programa d'acció per a la formació i preparació dels joves per a la vida adulta i professional.

*FONS SOCIAL EUROPEU*, programa per millorar les possibilitats de col·locació i contribuir a la mobilitat geogràfica i laboral dels treballadors de la Comunitat Econòmica Europea.

*INTERCANVI DE JOVES TREBALLADORS*, programa adreçat a ampliar els coneixements professionals i enriquir l'experiència laboral dels joves treballadors.

*BRITE*, programa d'investigació en l'àmbit de la tecnologia fonamental i de l'aplicació de les noves tecnologies.

*FAST*, programa de prospecció i avaluació de la ciència i de la tecnologia.

*DELTA*, programa d'acció comunitària en el camp de les tecnologies de l'educació i del desenvolupament de l'aprenentatge a Europa mitjançant el progrés tecnològic.

*SCIENCE*, programa de foment de la cooperació internacional i dels intercanvis necessaris per als investigadors europeus.

*LINGUA*, programa comunitari per a l'ensenyament i domini d'idiomes en finalitzar el BUP.

D'altra banda, la Conselleria d'Educació estableix directament acords de col·laboració amb unes altres institucions, com ara: amb l'ambaixada de França a Espanya i amb el British Council per al reciclatge del professorat en el coneixement del nivell superior d'idiomes. Així mateix, facilita intercanvis de professors de tots els nivells a la CEE, a partir d'acords previs amb les institucions corresponents.

## 6. Plantejaments educatius específics a la Comunitat Valenciana

La Generalitat Valenciana i d'altres institucions, com són ara l'Ajuntament i la Diputació, aborden una sèrie de Plantejaments Educatius mitjançant un seguit de campanyes o programes singulars, que tenen el seu àmbit d'aplicació en temes específics: llengua pròpia, atenció al menor, tercera edat, drogodependència, educació ambiental, educació per a la salut, tallers de música popular, educació compensatòria...

### *Incorporació de la llengua pròpia —el valencià— en l'ensenyament*

Aquesta qüestió és la més directament relacionada amb la consciència diferenciada com a comunitat; això no obstant, hi ha al nostre territori zones castellanoparlants i zones amb població valencianoparlant.

La Llei 4/1983 del 23 de novembre referent a l'Us i Ensenyament del Valencià determina com a obligatori aquest ensenyament a tots els nivells educatius no universitaris, el qual serà, però, incorporat de manera progressiva sobretot als territoris castellanoparlants.

L'objectiu general és que tots els alumnes, quan acaben l'E.G.B., dominen tant el castellà com el valencià oral i escrit; per aconseguir això, aquesta mateixa llei preveu la realització de cursos de reciclatge i de formació professional perquè el professorat que no tingui un coneixement suficient d'aquesta llengua, hi pugui accedir.

Aquesta llei s'aplica a hores d'ara mitjançant el decret de 30 de juliol de 1984 i l'Ordre d'1 de setembre de 1984, a través de les disposicions dels quals es regula l'ensenyament del valencià al costat del castellà com a matèria obligatòria en tots els nivells, modalitats i graus i s'estableixen els requisits exigits per impartir-la. A aquest efecte, s'ha creat una comissió tècnica per orientar i assessorar en les següents àrees:

- La línia de l'ensenyament en valencià.
- La línia de l'ensenyament del valencià.
- Les sol·licituds d'exempció.
- Titulacions i certificats.
- Aprovació de llibres de text i de material didàctic en valencià.

### *Prevenió de la drogodependència*

Des de la Conselleria de Treball i Seguretat Social, la Generalitat Valenciana ha engegat el Pla Autòmic de lluita contra la droga, que desenvolupa programes en tres àrees: prevenió del consum, adreçat a la població d'alt

risc; rehabilitació de persones en procés de marginació; i integració socio-laboral de persones relacionades amb la drogadicció, a través d'estructures de suport que es dirigeixen a facilitar la inserció social del drogodependent rehabilitat.

D'una manera més específicament relacionada amb l'educació formal, des del Comissionat de la Droga, dependent de la Conselleria de Sanitat, es va iniciar el 1987, i encara continua a hores d'ara, el funcionament d'un programa d'entrenament per a la prevenció de la droga als centres escolars de les tres províncies. Aquest programa, dirigit des de la institució universitària, consisteix en:

- L'entrenament de professors interessats en l'aplicació del programa al seu centre.
- L'assessorament en la seva aplicació.
- El seguiment i l'avaluació del programa.

Actualment han rebut entrenament al voltant de 300 professors d'E.G.B. i de B.U.P.; no tots, però, han aplicat el programa. El seguiment es realitza sobre 10 centres escolars i l'avaluació és objecte ara com ara de treballs d'investigació de nivell de Doctorat.

#### *Programa d'educació ambiental*

És un programa estructurat amb propostes didàctiques adaptades als alumnes dels diferents nivells educatius d'E.G.B., B.U.P. i Formació Professional; s'aplica en dos medis:

- el medi natural i
- el medi urbà.

El programa, dirigit al coneixement del medi natural consisteix a oferir serveis a centres especialitzats per a visites d'un dia a una setmana; aquests centres disposen de programacions específiques de la visita, que inclouen jocs i equípaments didàctics. Aquests centres son:

Conselleria: Devesa-Albufera (València), El Termet (Castelló), Aula de la mar (Benicàssim, Castelló), Illa de Tabarca (Alacant), Benacantil (Alacant), Zaragoza Fuster (Benidorm, Alacant), La Casulla (Alzira, València).

Ajuntament: La Malladeta (València), Escola de Natura de Rocafort (València).

Diputació: Centre Verd.

El programa adreçat al coneixement del medi urbà es compon d'un conjunt de recursos didàctics oferts també a les escoles. En funcionen: el programa de visites-itineraris al port de València, el programa de Carrers amb arbres de la Nostra Ciutat i visites al zoològic, el programa Campanya de l'aigua i el programa de coneixement de les institucions públiques.

#### *Programa d'educació per a la salut a l'escola*

La Conselleria d'Educació, en col·laboració amb la de Sanitat i Consum, pretén, mitjançant aquest programa, de dinamitzar el tractament del tema de la salut i fer de l'escola un lloc saludable.

El programa ofereix diferents actuacions, com són ara exàmens de salut, campanya salut i cor, alimentació i nutrició, sexualitat, antitabac, antidroga... La Conselleria de Cultura assumeix la relació amb els centres, ofereix propostes didàctiques i confecciona materials de treball per a alumnes i professors.

La coordinació del Programa de Salut correspon a una Comissió mixta Sanitat-Educació.

#### *Tallers de música popular*

Tenen per objectiu sensibilitzar els alumnes per la cultura musical tradicional valenciana. Va adreçat a alumnes del cicle superior d'E.G.B., F.P. i a l'educació permanent d'adults de totes les comarques valencianes. Aquests tallers constitueixen un mitjà per recopilar el patrimoni musical valencià.

#### *Programa. L'educació permanent d'adults*

Es va crear per Decret 7/1985 del Consell de la Generalitat Valenciana i l'ha desplegat l'Ordre de maig del mateix any. Els seus objectius van des de l'alfabetització dels valencians amb mancances en les tècniques instrumentals bàsiques, fins l'adquisició de la capacitat per desenvolupar-se en el món actual de creixent complexitat, la utilització dels mecanismes culturals per assumir valors intel·lectuals i estètics i la capacitat per «aprendre a aprendre».

El programa, dirigit a alumnes a partir dels 16 anys, s'aplica a totes tres províncies i n'és el director el responsable dels Serveis Territorials de la Conselleria de Cultura corresponent. Hi col·laboren diversos ajuntaments i la Diputació de València.

Les accions tendents a aconseguir aquests objectius especificats en el programa són:



- Planificació i localització de Centres i aules d'EPA. Els requisits i reglaments per a la creació i autorització de centres i aules d'EPA s'especifiquen en l'Ordre de maig de 1985 de la Conselleria de Cultura. Actualment es desenvolupen 41 programes d'EPA a Alacant, 32 a Castelló i 118 a València.
- Coordinació de les activitats a desenvolupar en el programa i execució de convenis de col·laboració amb altres institucions.
- Inclusió de l'ensenyament del valencià en les programacions d'EPA, d'acord amb la Llei d'Ús i Ensenyament (4/1983 de la Generalitat Valenciana).
- Realització de cursos per a especialització de professors d'EPA.
- Les activitats del Programa abracen tres àrees fonamentals: la formal, amb ensenyaments reglats tendents a l'obtenció de títols; la no formal, amb activitats educatives i culturals; la de formació ocupacional, amb activitats dirigides a la promoció dels llocs de treball.

#### *Inclusió de la Informàtica als centres educatius*

El tractament d'aquest tema a la Comunitat Valenciana va començar el 1985 amb la publicació del «Llibre Blanc» per part de la Direcció General d'Ensenyaments Mitjans de la Conselleria d'Educació. En aquest llibre, s'hi desenvolupen una sèrie d'informes sobre la relació ensenyament-informàtica, experiències estrangeres, la situació espanyola, i l'específica de la Comunitat Valenciana. També s'hi proposaven una sèrie de recomanacions per a la inclusió de la informàtica en l'ensenyament. Aquestes recomanacions van servir per traçar un pla d'Introducció de la Informàtica als centres educatius i establir les estratègies d'actuacions.

A partir d'aquestes dades es va desenvolupar, en virtut de l'Ordre de 28 d'abril de 1988 de la Conselleria de Cultura (DOGV, 6 de juny de 1988), l'àmbit d'actuació del Pla d'Introducció de la Informàtica als centres públics d'ensenyament no universitari. Les instruccions òptimes per al desenvolupament i execució de l'esmentada ordre són competència de la Direcció General d'Ordenació i Innovació Educatives, a través de la qual s'estableixen anualment convocatòries dirigides als centres educatius. Aquests centres han de presentar una memòria que justifique la seva sol·licitud, el procediment de la qual es regeix per l'Ordre d'11 de desembre de 1985.

En realitat el Pla Informàtic Valencià està actualment en fase de planificació i programació. Les accions que es realitzen consisteixen en convocatòries anuals per dotar als centres educatius (E.M., F.P.) d'ordinadors i en la realització de cursos per a la formació de professors en l'ús de l'ordinador a l'aula.

### *Atenció al menor*

Aquest programa es du a terme des de la Conselleria de Treball i Seguretat Social i preveu la protecció de menors amb dificultats socials i familiars (abandonos, mals tractaments...). Es basa en el sistema de protecció a menors regulat a la Comunitat Valenciana mitjançant el Decret 23/1988 de febrer del Consell de la Generalitat.

Les activitats van adreçades a subsanar quatre tipus de necessitats:

- L'accés als recursos socials comunitaris, gràcies a serveis d'informació i assessorament sobre recursos socials disponibles que desenvolupen equips socials d'abast municipal.

- La millora de la convivència, a través de tres tipus d'ajudes:

- L'econòmica, quan la família no disposa dels recursos necessaris perquè el menor accedisca als recursos normalitzats.
- La creació de Famílies educadores, a les quals es confia aquells menors sotmesos a condicions negatives a la llar.
- L'adopció dels menors en situació d'abandó.

- La inserció social, a través de l'acollida en Residències de protecció d'aquells menors requereixen la separació temporal del seu medi socio-familiar. Hi ha tres tipus de Residències: les infantils, destinades a xiquets de 0 a 6 anys; les comarcals, destinades a menors de 6 a 16 anys que requereixen tutela específica per oferir-los l'assistència i la formació adequada; i les juvenils, per a xiquets majors de 14 anys amb problemàtica socio-familiar, a fi d'inserir-los al món socio-laboral.

- El foment de la solidaritat social, per a la qual cal una oferta d'oportunitats que garantisca la integració laboral, mitjançant la realització d'accions que contraresten la inadaptació social dels menors.

Com a òrgan de participació, consulta i seguiment de la política de menors, hi ha a la Comunitat Valenciana un Consell de Protecció i Defensa del menor.

### *Programa d'Educació Compensatòria*

Va ser implantat a la Comunitat Valenciana durant el curs 1983-84, amb l'objectiu de fer del Sistema Educatiu un agent de superació de les desigualtats. La primera acció específica del programa va ser la declaració de 12 ZAEPs (Zones d'Acció Educativa Preferent), en les quals començaren a actuar equips de professors amb funcions de suport psicopedagògic. Es va im-

plantar en cada zona un centre de recursos i s'iniciaren experiències d'aules taller per a alumnes de 14 a 16 anys. En el curs 85-86 es va reconduir el programa cap a accions específiques i no tan generals com al principi: el resultat va ser la creació dels CAES (Centres d'Acció Educativa Singular), en els quals s'escolaritzen alumnes de diversos sectors de marginació, integrats en els col·legis públics d'E.G.B. amb plantejament educatiu específic. Són coordinats per la Junta de Promoció educativa creada el 1986 a l'efecte.

Actualment l'acció compensatòria es desenvolupa a centres enquadrats en el sistema educatiu ordinari mateix i les actuacions es desenvolupen a:

- Centres ordinaris d'E.G.B. amb projectes d'Acció Singular: 49 a la província de València, 13 a la de Castelló i 33 a la d'Alacant.
- CAES: 7 a València, 4 a Castelló i 12 a Alacant. És en aquests centres on es concentra la conflictivitat educativa.
- Instituts de F.P. amb projectes d'Acció Singular: 9 a València, 5 a Castelló i 3 a Alacant.
- Aules-taller 14-16 anys: en funcionen 1 a València i 4 a Alacant.
- Projectes de zones rurals: se'n desenvolupen 7 a València, 2 a Castelló i 7 a Alacant.
- Centres de recursos: en funcionen 7 a València, 3 a Castelló i 4 a Alacant.

El programa inclou una avaluació anual, a partir dels resultats de la qual s'elabora un pla d'actuacions del curs següent.

## 7.1. Bibliografia

CRUZ, J.A. *Legislació educativa en la Comunidad Valenciana*. Edetania Ediciones. Godella (València), 1989.

GENERALITAT VALENCIANA. *Libro Blanco para la Reforma*. Generalitat Valenciana. València.

GENERALITAT VALENCIANA - CONSELLERIA DE CULTURA, EDUCACIÓ I CIÈNCIA. *Informe sobre datos del sistema educativo*, Generalitat Valenciana. València, 1989.

M.E.C. *La educación y el proceso autonómico*. M.E.C. Madrid, 1986.

## 7.2. Fonts

- Llei 4/1983, de 23 de novembre, d'Ús i Ensenyament del valencià (DOGV d'1 de desembre de 1983).
- Decret 79/1984, de 30 de juliol, sobre Aplicació de la Llei 4/1983 d'Ús i Ensenyament del Valencià en l'àmbit de l'ensenyament no universitari de la Comunitat Valenciana (DOGV de 23 d'agost).
- Ordre d'1 de setembre de 1984 per la qual es desplega el Decret 79/1984, de 30 de juliol, sobre aplicació de la Llei 4/1983, d'Ús i Ensenyament del Valencià en l'àmbit de l'ensenyament no universitari de la Comunitat Valenciana (DOGV de 25 de setembre de 1984).
- Ordre de 23 de juliol de 1985 sobre la incorporació de l'ensenyament del valencià al COU (DOGV de 22 d'agost de 1985).
- Instruccions de la Direcció General d'Ordenació i Innovació Educativa sobre l'extensió progressiva del valencià com a llengua de l'ensenyament a l'E.G.B.
- Pla de Centre i Memòria Actual del col·legi «Sagrado Corazón», Esclaves, València.
- O. de 31 d'agost de 1988. Conselleria de Cultura, Educació i Ciència.
- Material fotocopiats facilitat pels serveis Territorials d'Educació. Inspecció Educativa de la Conselleria de Cultura, Educació i Ciència.
- *Formació professional en alternància*. Generalitat Valenciana. Conselleria de Cultura, Educació i Ciència.
- FULLS, núm. 32. Centre de Professors. Burjassot. Generalitat Valenciana.
- *Libro Blanco de la Educación en la Comunidad Valenciana*. Conselleria de Cultura, Educació i Ciència. Consell Escolar València.
- DOGV, núm. 1074, de 30-05-89.
- Relació de Centres Ordinaris públics amb unitats d'Educació Especial de la província de València, Castelló i Alacant.
- *Tots Iguals, Tots diferents*. Generalitat Valenciana. Conselleria de Cultura, Educació i Ciència.
- Centres Específics d'Educació Especial. Material fotocopiats i elaborat per la Direcció General d'Ordenació i Innovació Educativa.
- *Los servicios psicopedagógicos escolares de la Comunidad Valenciana. (Líneas de actuación y mapas de recursos)*. Generalitat Valenciana. Conselleria de Cultura, Educació i Ciència. Direcció General d'Ordenació i Innovació Educativa.
- *Los servicios psicopedagógicos escolares de la Comunidad Valenciana*. O.C.
- Material fotocopiats, facilitat per la Direcció General d'Ordenació i Innovació Educativa.
- Informe sobre la situació de l'Educació a la Comunitat Valenciana. O.C.