

# L'aplicació del Programa MAB a la muntanya catalana: el Programa MAB 6 Alt Pirineu

Xavier Campillo i Xavier Sanclimens\*

## *Résumé / Abstract*

---

L'application du programme MAB 6 aux Hautes Pyrénées catalanes constitue un autre pas dans le processus de révalorisation de la montagne qui a commencé en Catalogne à peu près il y a dix ans, après de la formation des «Grups de l'Alt Pirineu» (GAP) dans le cadre du Congrès de Cultura Catalana.

L'éveil de la conscience sociale, l'intérêt institutionnel (Ley de Agricultura de Montaña 1982 et Llei d'Alta Muntanya 1983), les contacts internationaux (Suisse, France, Italie, etc.) sont quelques éléments qui ont fait possible l'application du programme.

Cet article explique la gestation originnaire du programme et son fonctionnement actuel, tant en ce qui concerne la structure générale que le développement et les objectifs des différentes recherches en cours. Pour finir on ajoutera que le programme MAB 6 Alt Pirineu a été démarré par les GAP avec le Department de Géographie de l'Université Autonome de Barcelone et avec le support de la Mairie de la Seu d'Urgell et le financement de la Direction de l'Environnement (MOPU), l'ICONA et l'IRYDA (MAPA).

\* \* \*

---

\* Geògrafs. Programa MAB 6. Ajuntament de La Seu d'Urgell

The application of the Programme MAB 6 in the Catalan High Pyrenees is a further step in the long process of revalorization of mountain areas which began some ten years ago with the constitution of the «Grups de l'Alt Pirineu» (GAP) in the framework of the Congrés de Cultura Catalana. The rising of social consciousness, the institutional interest (Ley de Agricultura de Montaña 1982 and Llei d'Alta Muntanya 1983), the international contacts (Switzerland, France, Italy, etc.) are some of the elements that have enabled the present use of the Programme.

The article explains the original birth of the Programme and its present functioning, in reference both to the general structure and the development and goals of the research projects in progress. Just add that the Programme MAB 6 Alt Pirineu was initiated by the GAP together with the Department of Geography of the Autonomous University of Barcelona with the support of the City Council of La Seu d'Urgell and the financial support of the General Direction of Environment (MOPU), the ICONA and the IRYDA (MAPA).

---

## UN NOU INTERÈS PELS ESTUDIS DE MUNTANYA

De tots és sabut l'interès que la problemàtica de les àrees de muntanya desperta en els medis científics i polítics d'Europa i de la resta del món des de fa ja alguns anys. Nombrosos països han elaborat lleis específiques per a aquestes zones, que solen tenir en comú, a més d'un relleu abrupte, greus problemes de despoblament i de marginació. Podríem parlar dels Apenins italians, de les Highlands escoceses o del Massís Central francès, però també nosaltres compartim aquests problemes a les nostres muntanyes, i especialment al Pirineu.

No parlarem de l'interès i la preocupació que aquests problemes desperten en els poders polítics catalans del temps de la República. Després de quaranta anys d'oblit quasi absolut, que han deixat el Pirineu en el moment més crític de la seva història, fou la veu dels pirinencs mateixos la primera que s'aixecà per denunciar aquesta situació dins el novíssim Estat democràtic que tot just s'estrenava.

L'any 1976, arran del Congrés de Cultura Catalana neixen els Grups de l'Alt Pirineu (GAP). Aquests són formats per pirinencs de naixença o sentiment, provinents de grups socials i professionals diversos amb una preocupació comuna: la marginació del Pirineu català.

El primer objectiu dels GAP és de conscienciar la població pirinenca i fer avinent a la resta de la societat catalana els greus problemes que afecten la muntanya.

En aquest sentit, els GAP impulsen la investigació de la problemàtica de muntanya tot afavorint la realització d'estudis i la publicació d'aquests (*Comarques del Pirineu*, 1983), alhora que es pressionen els partits polítics i l'Administració per fer possible l'elaboració d'una legislació específica de muntanya (*Per una Llei de Muntanya!*, 1979).

Un intent reeixit d'aglutinar estudiosos i d'afavorir l'intercanvi d'idees i de coneixements s'assoleix amb la celebració del Curs d'Estiu d'Estudis Pirinencs, que ha tingut lloc a la Seu d'Urgell cada estiu des de l'any 1981.

També el món universitari català s'afegeix a aquesta tasca. Podem citar la tesina de M. Arqué, A. Garcia i Xavier Mateu (*El desenvolupament del capitalisme i les comarques rurals de Catalunya. El cas de l'Alt Pirineu*, (1979), la tesi doctoral d'Antoni F. Tulla (*Transformació Agrària en Àrees de Muntanya*, 1981)<sup>1</sup>, o la tesi de Modest Fluvià (*L'Economia de Muntanya i la Pluriactivitat com a Estratègia de Desenvolupament. Aplicació a l'Alt Pirineu Català*, 1983)

Aixó, finalment, s'assoleix, i després d'aprovar-se la nova Constitució espanyola, que esmenta específicament la necessitat d'un tracte especial per a les àrees de muntanya (Art. 130), el 1982 veu la llum la Ley de Agricultura de Montaña, mentre que el 1983, s'aprova la Llei d'Alta Muntanya catalana.

## ELS ESTUDIS MAB

Durant tots aquests anys s'accentuen, doncs, els contactes entre les persones i les entitats preocupades per la problemàtica de muntanya. Els viatges a França, Itàlia o Suïssa se succeeixen, i és una d'aquestes trobades que membres dels GAP tenen coneixement dels programes MAB 6 (d'aplicació als ecosistemes de muntanya i d'altres latituds), que en diverses zones dels Alps Suïssos s'estan duent a terme amb èxit.

Però què són els programes MAB? Els programes MAB (Man and Biosphere) neixen l'any 1971 sota els auspicis de la UNESCO a fi de potenciar els estudis sobre l'home en relació amb el medi ambient i de crear així un marc de cooperació internacional en aquest camp.

El caire dels estudis MAB ha anat evolucionant al llarg dels anys. Dels enfocaments gairebé exclusivament naturalistes dels estudis centrats en els aspectes biològics dels ecosistemes, s'ha passat els darrers anys a estudis més cen-

<sup>1</sup> En relació amb aquests estudis, vegeu dos articles del núm. 1 de *Documents d'Anàlisi Geogràfica* (1982):

ARQUÉ, M.; GARCIA, A., I MATEU, X., «La penetració del capitalisme a les comarques de l'Alt Pirineu».

TULLA, A.F., «Una tipologia de transformació agrària en àrees de muntanya».

trats en els aspectes socio-econòmics de les relacions home-medi i en les activitats humanes.

Aquest enfocament «humanista» era un dels trets distintius del programa MAB 6 de Château-d'Oex, al cantó suís de Vaud. És a partir d'aquest contacte que neix la idea de dur a terme un programa MAB 6 al Pirineu català.

Els GAP i l'Ajuntament de la Seu comencen a fer els passos necessaris amb el suport acadèmic del Departament de Geografia de la UAB. S'elabora un projecte de programa que és presentat a l'Administració. Finalment, la Direcció General del Medi Ambient del MOPU es compromet a finançar el projecte, que ha de tenir una durada de dos anys. També s'aconsegueix una aportació econòmica de l'Institut per a la Conservació de la Natura.

Amb el finançament aprovat i el programa llest, el Programa MAB 6 ALT PIRINEU es posa en funcionament a la tardor del 1985.

## **EL PROGRAMA MAB 6 ALT PIRINEU**

Així doncs, el 1985 es crea el Comitè Assessor del MAB 6 ALT PIRINEU, on es troben representats la Direcció General del Medi Ambient i l'Institut per a la Conservació de la Natura per la part financera, l'Ajuntament de la Seu d'Urgell per la part gerent, i el Departament de Geografia de la UAB i els GAP per la part investigadora (a més dels investigadors de dedicació completa, llicenciats en Geografia per la UAB).

El primer que es fa és definir l'àrea d'estudi. Aquesta es correspon amb l'àrea d'influència estricta de la Seu d'Urgell, integrada pels municipis aplegats en les subcomarques de l'Urgellet i del Baridà (12 municipis de l'Alt Urgell i 2 de la Cerdanya segons la Divisió Territorial de la Generalitat republicana). Tot plegat, una àrea de muntanya integrada per prop de cent pobles, amb una superfície total de 1.098 km<sup>2</sup> i amb una població, el 1981, de 14.808 persones, 10.190 de les quals pertanyen al municipi de la Seu d'Urgell.

Les investigacions tenen dos objectius fonamentals: aprofundir en el coneixement de la problemàtica dels pobles de muntanya, i possibilitar la realització d'actuacions, a curt o mitjà termini que millorin el nivell de vida dels muntanyencs, trenquin la marginació i evitin el despoblament, que ha assolit ja en alguns indrets un caràcter irreversible.

De tota manera, les realitzacions que pot fer efectives el Programa MAB 6 ALT PIRINEU són poques, i el seu èxit final dependrà, en part, del ressò que les propostes que es fan tingui en la societat pirinenca i en l'Administració, i en la mesura que aquesta darrera les assumeixi i les dugui a terme.

El Programa MAB 6 ALT PIRINEU no vol ni pot deixar de banda l'aspecte de la participació ciutadana i dels poders locals. Periòdicament, es duen a terme reunions amb els alcaldes i els representants dels pobles, en les quals s'explica el desenvolupament del programa i la seva funció, i es requereix el parer dels més afectats per tal de centrar la investigació en aquells aspectes

que desperten un interès o una preocupació majors. El MAB 6 ALT PIRINEU té un despatx propi a l'Ajuntament de la Seu, que resta obert a tothom.

Cada tres mesos, aproximadament, s'edita un butlletí informatiu que s'envia gratuïtament a tots els ajuntaments, entitats i persones interessades, i també a establiments públics (escoles, bars, etc.) i a tota la gent dels pobles que en un moment o un altre han col·laborat en el programa facilitant informació.

Aconseguir la participació activa de la gent del país és, per ara, una tasca difícil. Anys de marginació i d'oblit han creat un fort estat d'escepticisme entre els pirinencs. Ells coneixen prou bé quins són els seus problemes fonamentals. Ja fa anys que se succeeixen els estudis sobre la problemàtica pirinenca, sense que aquests s'hagin transformat en actuacions de millora concretes. Sovint s'ha demanat la participació dels muntanyencs, i aquests mai no han rebut res a canvi.

De tota manera, val a dir que molts dels col·laboradors del MAB 6 ALT PIRINEU són pirinencs de naixença o d'adopció.

## LA INVESTIGACIÓ

Dins del Programa MAB 6 ALT PIRINEU, els estudis es desenvolupen en unitats d'investigació. Cada unitat d'investigació disposa d'un o de diversos especialistes en la matèria, que les dirigeixen i en són els responsables. Aquests especialistes poden ser col·laboradors puntuals del programa o bé membres del Comitè Assessor, de la UAB o dels GAP.

D'altra banda, el programa disposa de dos investigadors de dedicació completa, que també s'encarreguen d'alguna unitat d'investigació, si bé la seva tasca principal consisteix a dur a terme la investigació de base —que va incidint en les diferents unitats d'investigació— a fer treball de camp.

Els resultats de cada unitat són objecte d'una publicació. Fins ara ja se n'han publicat tres.

També s'ha previst que, durant el curs acadèmic 1986-1987, els estudis realitzats al Departament de Geografia de la UAB, dins el marc dels estudis troncal de segon cicle, s'inclouin dins el programa MAB 6 ALT PIRINEU. Això permetrà als estudiants de Geografia d'entrar en contacte amb un programa real d'investigació del seu interès.

Finalment, al Programa MAB 6 ALT PIRINEU es proposa la realització d'un Centre de Documentació de la muntanya informatitzat, en contacte amb altres centres similars existents ja als Alps, que permeti aglutinar els d'estudis que es fan a casa nostra sobre la muntanya tot establint un marc de comunicació i d'intercanvi amb altres estudiosos de diferents països. Aquest centre es farà a la Seu d'Urgell com a aportació definitiva del Programa MAB 6 ALT PIRINEU a la dinamització i a la promoció dels estudis de muntanya i començarà a funcionar el 1987.

## LES UNITATS D'INVESTIGACIÓ

Les unitats d'investigació volen tractar temes que afecten directament la problemàtica pirinenca: el bosc, les comunicacions i l'esquí de fons són l'objecte d'algunes unitats. Descriurem ara els continguts de les unitats que ja s'estan duent a terme.

a) *Gestió forestal*. Aquesta unitat vol establir un seguit de propostes per garantir, d'una banda, el manteniment i la millora de la superfície forestal i del seu valor ecològic i d'una altra, per incrementar el valor econòmic dels aprofitaments. També es faran propostes per al manteniment o per a l'increment dels llocs de treball vinculats al sector forestal. Per a això cal establir uns criteris bàsics amb vista a una ordenació òptima d'usos del bosc i també al tractament urbanístic de les àrees forestals en el planejament municipal.

b) *Prevenició d'incendis*. Aquesta unitat estableix tres estratègies: prevenció, extinció i seguiment i estudi de l'incendi (dinàmica i origen). Per això s'estudia la vegetació i la seva vulnerabilitat, i els usos perillosos del bosc. S'estableixen unes zones de defensa preferent i s'estudien els punts de captació d'aigua i l'accessibilitat de les masses forestals. També s'elabora una cartografia específica per a ús del bombers. Aquesta unitat ja està força avançada, i es desenvolupa en col·laboració amb el cos de bombers de la Seu d'Urgell.

c) *Comunicacions i transport*. Els objectius d'aquesta unitat d'investigació són dos: el primer és el coneixement i la caracterització de l'oferta i la demanda dels serveis de transport públic i de les infraestructures de transport: el segon elaborar una diagnosi i establir una sèrie de propostes valorades en els dos camps anteriors. Aquesta unitat està també força avançada, i entre les seves realitzacions podem esmentar l'elaboració d'un graf de la xarxa de comunicacions de l'àrea d'estudi (temps i distàncies) i la realització d'una enquesta de mobilitat de la població a diversos pobles.

d) *Alternatives energètiques*. Aquesta unitat té tres objectius fonamentals: el primer persegueix la millora de la qualitat de vida a l'Alt Pirineu mitjançant el cobriment dels dèficits energètics, especialment amb els recursos locals i de manera ecològica i econòmica; el segon vol aconseguir la reducció dels costos energètics actuals i la dependència de fonts energètiques no renovables i foranes; el tercer i darrer objectiu cerca l'aprofitament dels recursos energètics locals.

e) *Prestació de serveis municipals*. El despoblament i la desestructuració de l'espai pirinenc que s'ha produït els darrers decennis ha alterat fortament el mapa municipal del Pirineu i el funcionament dels petits municipis. En aquest context, aquesta unitat vol determinar quin és el nivell i quina és la forma de prestació dels serveis municipals obligatoris als municipis que formen l'àrea d'estudi, per tal d'apuntar possibles alternatives de funcionament generalitzables en els petits municipis de les àrees de muntanya.

f) *El servei telefònic*. Aquesta és una de les unitats d'investigació que duen

a terme els investigadors permanents; l'estudi està gairebé acabat, i s'espera que aviat en surti la publicació. El cobriment de la xarxa telefònica a muntanya és tràgicament deficitari i és una de les causes –entre moltes altres– que mouen a l'abandó dels pobles. Per això, aquesta unitat s'ha encarregat de fer un estudi de la situació actual i de les seves causes legislatives i tècniques, i elabora una proposta d'actuacions a l'ensem que estableix un ordre de prioritats.

Pel que fa a les unitats d'investigació que s'endegaran en un futur immediat, cal esmentar l'estudi sobre les estacions d'esquí de fons, una unitat sobre l'estructura de les explotacions agràries, una altra sobre usos del sòl i una sobre les conseqüències del despoblament. Aquestes unitats s'han de definir encara, tant pel que fa als objectius com a la metodologia.

Quant a la investigació emmarcada dins els estudis troncats del Departament de Geografia, que representen un contacte important entre el món acadèmic i la pràctica geogràfica, cal esmentar la pròxima realització d'estudis d'impacte i de vulnerabilitat del medi (vegetació, sòls, pendents, etc.). Cal esperar que se'n facin d'altres.

## LA INVESTIGACIÓ DE BASE

Com ja hem dit anteriorment, el treball de camp i la investigació de base és duta a terme pels investigadors permanents. El primer que es va fer va ser una aproximació al medi físic i a la població: *El Programa MAB 6 ALT PIRINEU: L'àrea d'estudi* (núm. 1). El següent treball consistí en l'estudi de la legislació comunitària en matèria de muntanya, que també va ser publicat: *L'agricultura de muntanya i la Comunitat Econòmica Europea* (núm. 2).

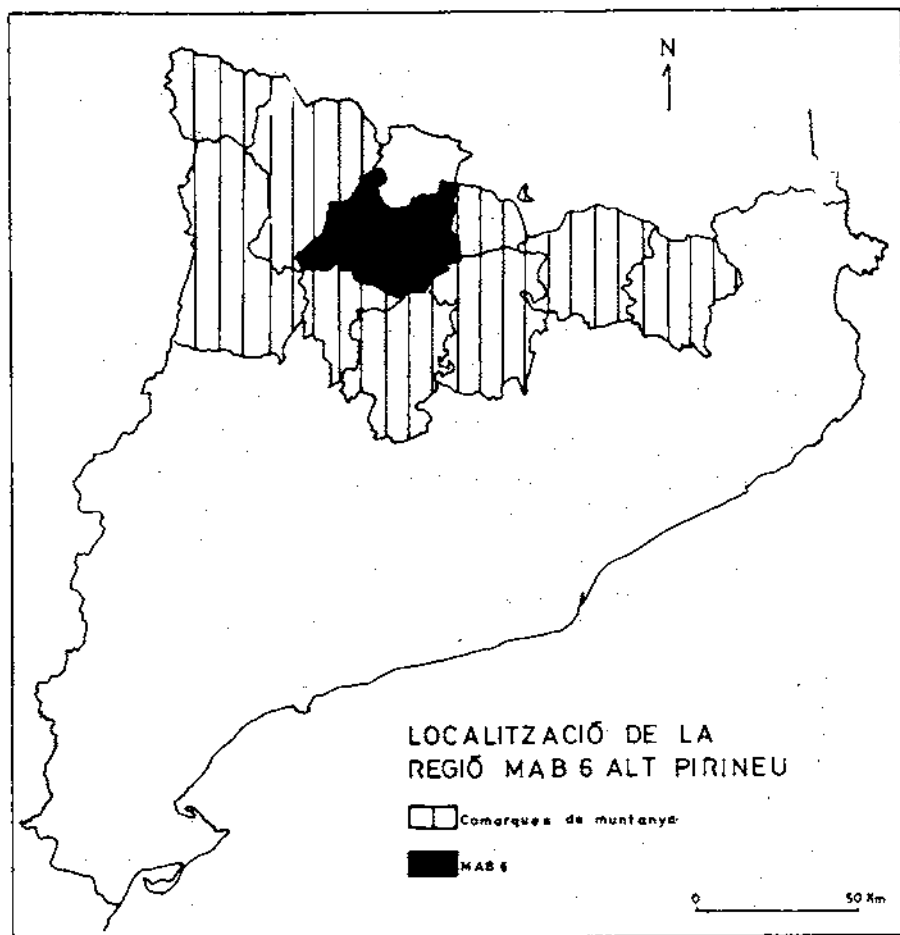
La tercera publicació pretenia donar una visió de l'evolució de la societat muntanyenca al llarg dels segles mitjançant un recull de textos i de relats de viatgers que, en un moment donat, van visitar aquesta àrea del Pirineu. L'objectiu de fer una publicació amena i distreta es va dur a terme a través de la selecció dels textos i dels fragments més interessants o anecdòtics. *Viatges i visions dels temps antics* és, per ara, la darrera publicació del MAB 6 ALT PIRINEU (núm. 3).

També s'ha realitzat un estudi exhaustiu de la població permanent nucli a nucli dins tot l'àmbit d'estudi. Aprofitant aquesta enquesta s'ha fet un estudi del fenomen de les residències secundàries i un cens dels serveis turístics de la zona. També es va aprofitar per a dur a terme una primera aproximació al coneixement de les característiques i implantació del poblament neorural. Els residents secundaris van ser l'objecte d'una comunicació del Programa que es va presentar al V Curs d'Estiu d'Estudis Pirinencs, a la Seu d'Urgell, pel juliol del 1986.

Pel que fa al futur de la investigació de base en el marc del Programa, a part

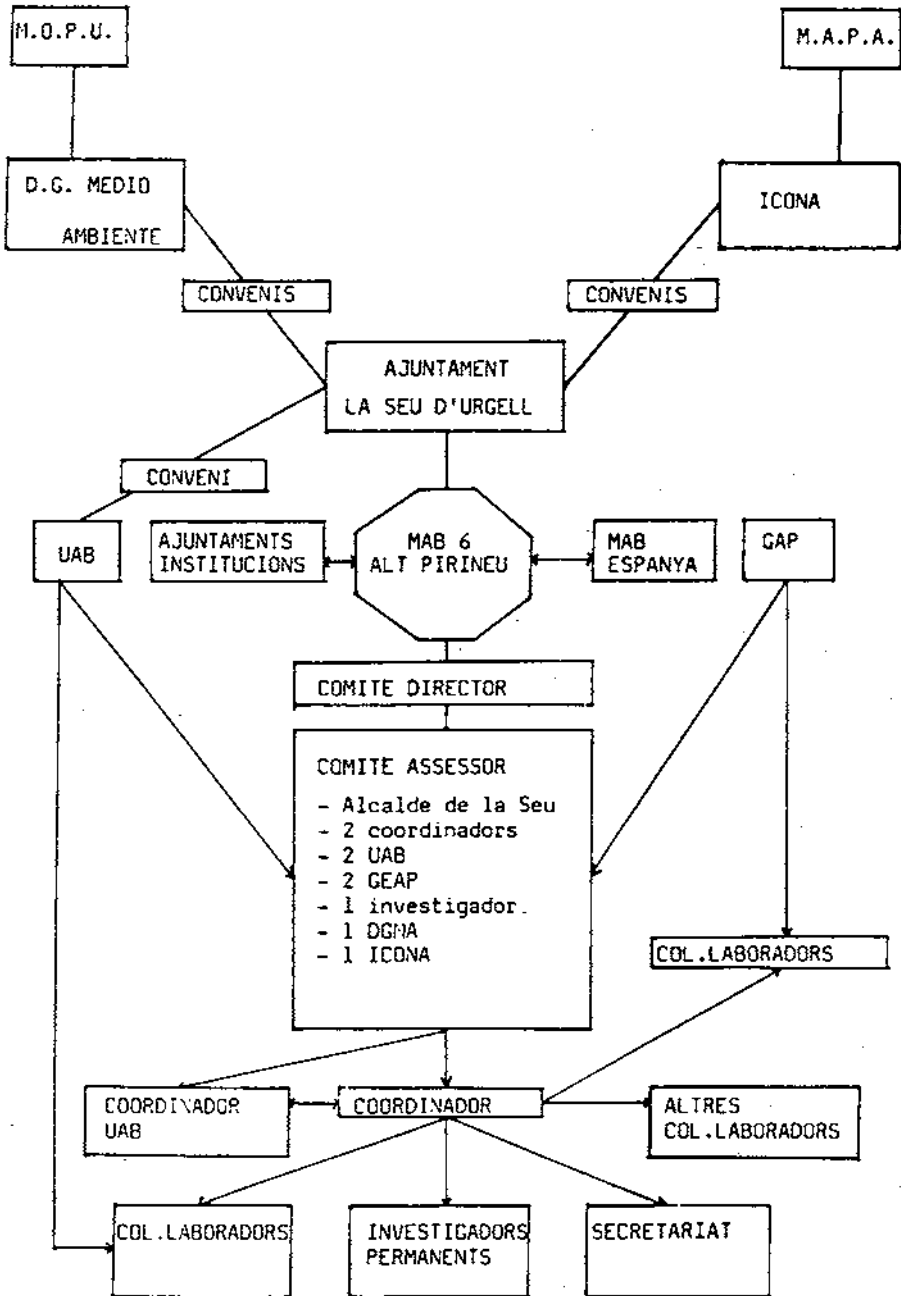
el treball de suport de les Unitats d'Investigació que es durà a terme, també es vol fer una prospecció de l'evolució de la població de l'àrea fins a l'any 2000. També hi ha la possibilitat que s'aprofundeixi en l'estudi de les residències secundàries i el fenomen neorural.

I, per acabar, cal esmentar l'engegada futura del Centre de Documentació de la Muntanya.



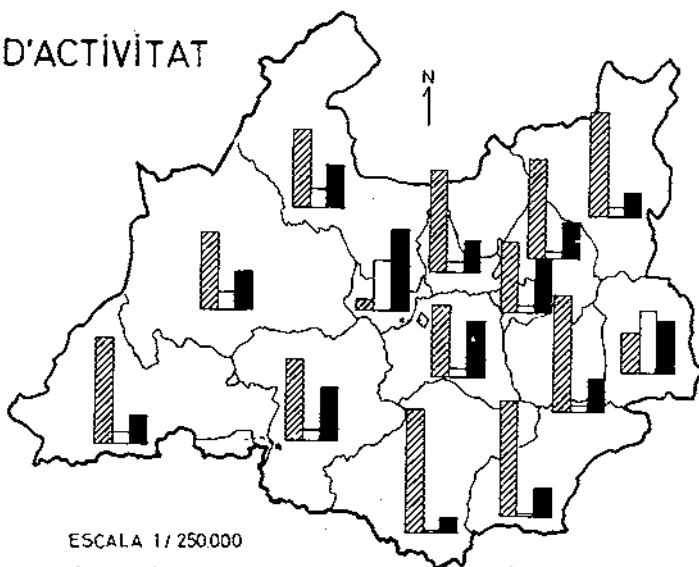
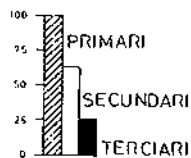


ORGANITZACIO





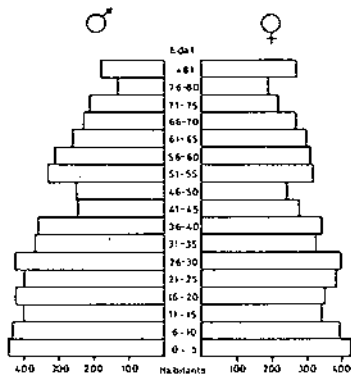
## SECTORS D'ACTIVITAT (% 1981)



FONT  
INE "Censo de la población  
de 1981 (tabla de actividad)"

## ESTRUCTURA DE LA POBLACIÓ (1981).

LA SEU D'URGELL



REGIÓ MAB 6  
ALT PIRINEU

