

## L'horta marginal: el cas de Ripollet (Vallès Occidental)\*

*Résumé / Abstract*

*Abstract / Résumé*

---

Le phénomène des potagers marginaux qui se développe aux alentours de la grande ville, sur des terrains expropriés ou aux bords ou dans le lit d'une rivière, apparut d'une façon minoritaire en 1971 et s'intensifia à partir de 1975 avec la crise industrielle de notre pays.

Ces potagers marginaux ont beaucoup d'incidence sur l'activité économique et l'emploi du temps libre d'un nombre considérable de personnes. Ils sont en même temps le résultat du développement économique de la Catalogne, qui a attiré un grand nombre d'immigrés. La crise provoqua la perte de nombreux emplois, la réduction d'investissements et, à cause de ça, la population en situation précaire a cherché des alternatives pour survivre.

\* \* \*

The phenomenon of the marginal kitchen gardens that develops in the suburbs of big cities, on expropriated lands or in the river-beds, appeared—in a minority form—in 1971 and intensified from 1975 on, with the spread of the industrial crisis of the country.

Those marginal kitchen gardens have a strong impact in the economic activity and the employment of free time of a great deal of the population. They are also the result of the economic development of Catalonia, which attracted an important bulk of immigrants. The eco-

\* Aquest treball es basa en la Tesi de Llicenciatura presentada a la Universitat Autònoma de Barcelona per l'abril de 1986.

\*\* Llicenciada en Geografia.

conomic crisis provoked massive job loss, reduction of investments and, as a consequence, the resourceless population looked for alternative ways of survival.

---

## INTRODUCCIÓ

### L'horta marginal

Sota aquest títol s'han estudiat els hortets que han sorgit de manera il·legal en diferents indrets de l'Àrea Metropolitana i dels seus voltants. Se'ls ha donat la denominació de «marginals» pels aspectes que els caracteritzen: la instal·lació fora de la legalitat i la marginalitat que senten aquests hortolans davant la societat.



*Fotografia 1. Vista parcial de l'horta marginal dins del llit del riu Ripoll al seu pas per Ripollet.*

L'exemple concret que s'ha triat per analitzar aquest fet han estat els horts ubicats al terme de Ripollet (Vallès Occidental) i, concretament, dins el llit del riu Ripoll i a les proximitats (Foto 1). Ocupen una extensió de 21,25 ha (4,84 % de l'extensió d'aquest municipi), i gairebé un 20 % de les famílies de Ripollet treballen aquests horts. L'horta marginal va aparèixer de forma minoritària l'any 1971, i es va anar intensificant a partir de l'any 1975 en relació amb la crisi industrial del nostre país (1973). L'any 1981 presenta el nombre més alt de persones que s'inicien en el cultiu d'aquests horts, corresponent a la xifra més alta de desocupats que es registra a Catalunya durant el període 1974-1981.

Quan va començar el cultiu dels horts marginals, aquests eren petites parcel·les on es cultivaven pocs productes (tomàquets, pebrots, patates, cebes i alls). A mesura que anava passant el temps, aquestes parcel·les es van anar limitant amb tanques, l'extensió es va anar fent més gran, i el nombre de productes més variat. En alguns llocs, aquest «nou hortolà» es fa una barraqueta per guardar-hi les eines de l'hort.

**TAULA I**  
**Superfícies mitjanes**

	Nombre parcel·les dins llit riu	Nombre parcel·les fora llit riu	Total	
0 - 99 m <sup>2</sup>	65	84	149	15,5 %
100 - 199 m <sup>2</sup>	296	142	438	45,6 %
200 - 299 m <sup>2</sup>	228	47	275	28,6 %
300 - 399 m <sup>2</sup>	43	15	58	6,0 %
400 - 499 m <sup>2</sup>	13	6	19	1,9 %
500 - 599 m <sup>2</sup>	1	9	10	1,0 %
600 - 699 m <sup>2</sup>	1	1	2	0,2 %
700 - 799 m <sup>2</sup>	2	2	4	0,4 %
1.544 m <sup>2</sup>	-	1	1	0,1 %
1.000 m <sup>2</sup>	-	1	1	0,1 %
1.180 m <sup>2</sup>	-	1	1	0,1 %
960 m <sup>2</sup>	-	1	1	0,1 %
	649	310	959	100 %
<b>SUPERFÍCIES TOTALS:</b>	14,61 ha.	6,64 ha.	21,25 ha.	
	68,75 %	31,24 %	100,00 %	
<b>SUPERFÍCIE MITJANA PONDERADA:</b>	197,61 m <sup>2</sup>	183,81 m <sup>2</sup>	193,15 m <sup>2</sup>	

A poc a poc, la quantitat d'hortets va augmentant, i ho fa d'una manera contínua, malgrat que l'any 1981, tots els que hi havia instal·lats dins del llit del riu (que formen el conjunt més important) i que en aquell temps ja ocupaven una extensió de 10,19 ha segons un estudi realitzat per l'Ajuntament de Ripollet, van ser arrasats per Icona. Es pot assegurar que les dades que s'exposen han quedat curtes respecte de la realitat d'avui mateix, ja que en les visites periòdiques que s'han fet s'ha comprovat que molts racons que semblava que no podien ser aprofitats per a horts es van convertint en una petita parcel·la més. El 75,49 % del sòl que ocupen els horts és de propietat pública, i el 24,51 % restant, de propietat privada. Les parcel·les tenen dimensions diferents, tot i que hi predominen les d'extensions entre 100 i 199 m<sup>2</sup>, ja que formen el 45,6 % del total dels horts (vegeu el quadre de superfícies mitjanes a la Taula I)<sup>1</sup>.

## **MODEL DE TREBALL APLICAT**

El model de treball que s'ha seguit per obtenir els resultats ha estat, en primer lloc, una recopilació bibliogràfica. Als arxius i a les biblioteques es troba poca bibliografia específica sobre el tema, la qual cosa m'ha portat a consultar també obres més generals però compatibles amb l'estudi. Paral·lelament a la recopilació i a l'estudi bibliogràfic s'ha fet el treball de camp, que és la principal font d'informació per realitzar la investigació. Els elements que s'han fet servir per localitzar, quantificar i analitzar el fet de l'horta marginal són: tècniques cartogràfiques, enquestes, observacions directes i fotografies.

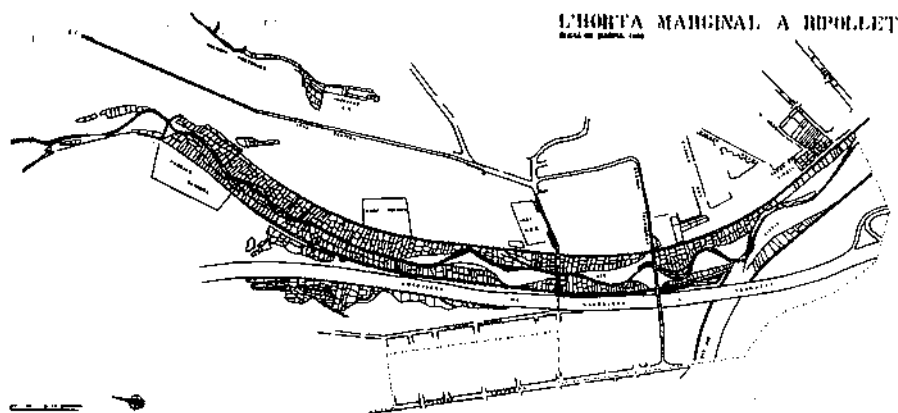
Les qüestions apuntades a cada enquesta es poden agrupar en tres blocs: dades de caràcter agrícola, dades personals dels hortolans i opinions dels hortolans pel que fa a l'horta marginal. Les enquestes s'omplien als horts mateixos, i mai no s'han fet de manera rígida, preguntant punt per punt, per tal de suprimir-ne el caràcter formal i inspirar més confiança, ja que en ocasions hi ha hagut actituds reticents.

L'enquesta s'ha fet en castellà perquè el 91,7 % de la població dels horts s'expressava en aquesta llengua, i només en un 8,3 % dels casos s'ha emprat el català (vegeu-ne el model adjunt a l'apèndix).

## **DISTRIBUCIÓ GEOGRÀFICA DE LES ZONES D'HORTA**

El conjunt de tota l'horta marginal es va dividir en dos grans blocs, atenent a les seves característiques de situació, ben diferenciades: horts dins del llit del riu i horts fora del llit del riu (Gràfic I).

Gràfic I. Distribució geogràfica de les zones estudiades



Font: Elaboració pròpia a partir del Mapa Topogràfic de Ripollet realitzat per l'Ajuntament de Ripollet l'any 1979.

a) *Horts dins del llit del riu*

El tram del riu Ripoll que travessa el municipi de Ripollet té una extensió aproximada de 27 ha. D'aquestes, 14,61 són ocupades per horta marginal; és a dir, el 54,11 % del llit del riu. Dins del llit del riu es troba el 68,75 % de la superfície de l'horta marginal de Ripollet. La propietat d'aquest sòl correspon a la Comissaria d'Aigües del Pirineu Oriental. En total hi ha 649 horts i la superfície mitjana ponderada de cadascun és de 197,61 m<sup>2</sup>. Al llit del riu no hi ha barraques ni cap tipus de tanca per delimitar uns horts d'altres; generalment estan separats per solcs de terra i males herbes (Foto 2).

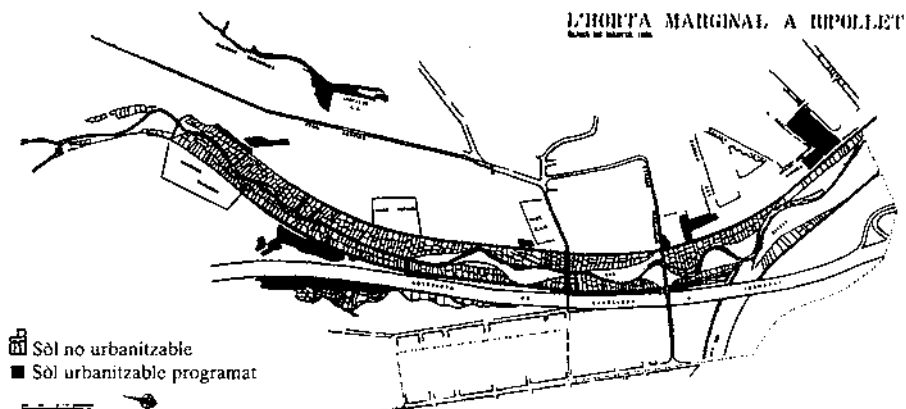
b) *Horts fora del llit del riu*

Fora del canal del riu hi ha un total de 310 horts, el 31,24 % de l'horta marginal, el qual correspon a l'extensió de 6,64 ha. La superfície mitjana ponderada de cada parcel·la és de 183,81 m<sup>2</sup>. Els sistemes de delimitació entre parcel·les i algunes instal·lacions són fets amb material de rebuig, material vegetal i filferros. Aquesta sèrie d'elements apinyats dona un aspecte de barraquisme i crea una imatge de degradació. El conjunt d'aquests horts es podria agrupar en diferents zones segons la seva situació, les quals van sorgir a causa de la poligonització del terreny que es va fer arran de la construcció d'infraestructures. Els vials vora el riu deixen espais de forma poligonal que a l'actualitat no tenen cap ús i que han estat aprofitats per instal·lar-hi aquests horts; altres parcel·les són ubicades en terrenys previstos per a actuacions urbanístiques (Gràfic II).



*Fotografia 2. Detall d'algunes parcel·les dins del llit del riu Ripoll.*

Gràfic II. Qualificacions urbanístiques



Font: Elaboració pròpia a partir del Mapa Topogràfic de Ripollet realitzat per l'Ajuntament de Ripollet l'any 1979.

## PRODUCCIONS

Els productes més cultivats són: tomàquets, pebrots, patates i enciams. Els menys cultivats són: col-i-flor, espinacs, naps, pastanagues i raves. En aquesta zona hi ha poques plantes bianuals (carxofa) i la major part són de temporada, a causa del risc natural que comporta el règim hídric del riu i la inestabilitat jurídica. El mes que se sembren més productes és el març (el 48 % del total de productes) i el principal mes de recol·lecció és l'agost, que és quan es recull el 45 % dels productes sembrats.

El 32,7 % dels hortolans tenen productes hortícoles suficients per a la seva alimentació amb el que recullen a l'hort, i el 66,6 % compren verdures en algunes èpoques de l'any.

## Planter i adobs

El planter pot ser comprat o fet pels mateixos hortolans; el 55,5 % de la mostra d'hortolans utilitza tot el planter comprat; el 30,5 %, i segons el producte, fa servir planter propi o comprat; i la resta utilitza tot el planter propi. Es fa planter dels següents productes: albergínia, pebrot, tomàquet, carbassó, cogombre, enciam i carbassa.

Els adobs utilitzats com a fertilizants de la terra són fems i adobs químics, i

els empren un 80 % dels hortolans; la resta no n'utilitza perquè la seva economia no els permet aquesta despesa. Els fems d'animals, també els han de comprar; només una minoria els obté de franc per la neteja d'una granja. Contra la proliferació de males herbes i animals perjudicials per al bon creixement de les plantes, el 75 % dels hortolans utilitzen herbicides, insecticides i raticides.

## SISTEMES DE REG I INSTAL·LACIONS

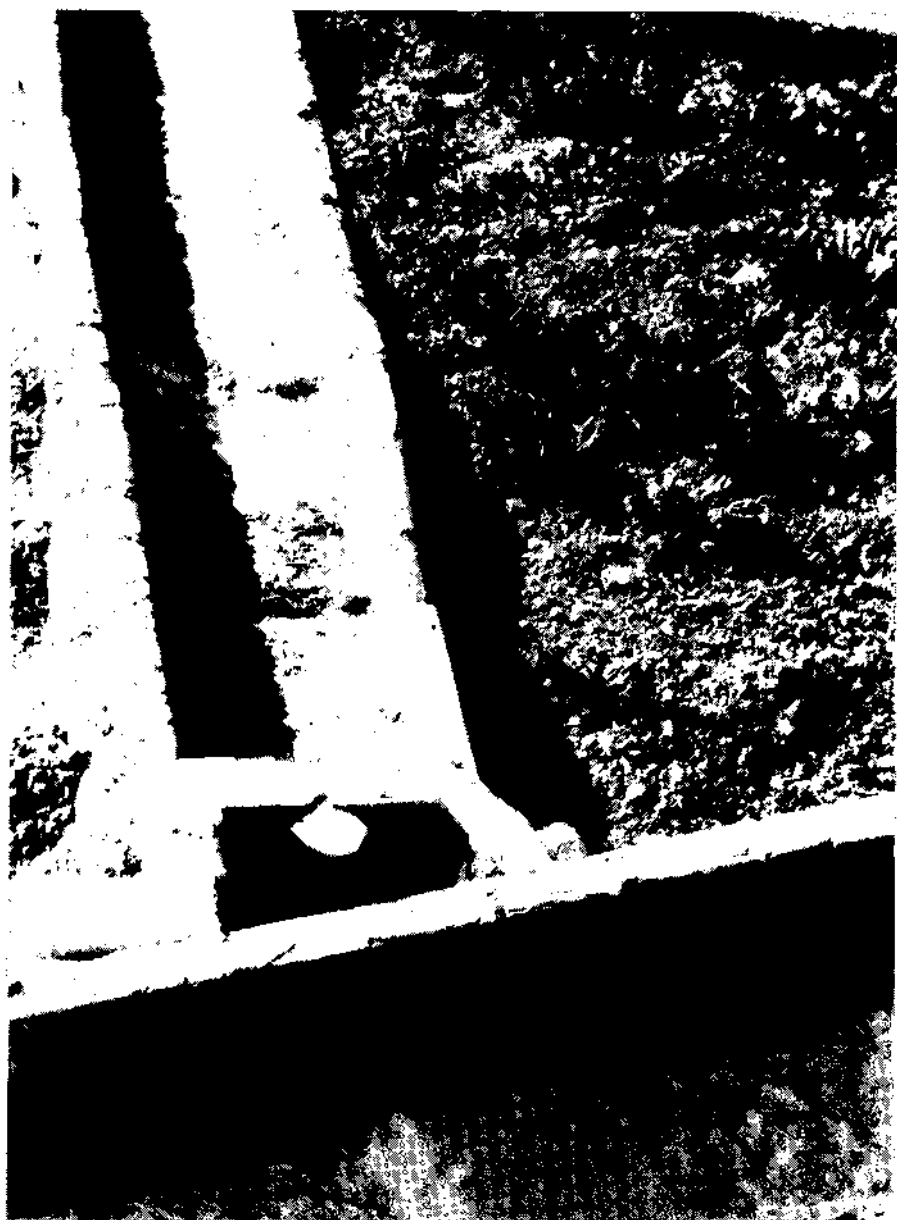
Dins del llit del riu hi ha canals per on les aigües arriben a cada una de les parcel·les. Els canals són fets amb terra i bosses de plàstic (Foto 3). D'altres són construïts perfectament amb materials d'obra, però aquests últims són minoritaris, ja que requereixen una inversió i l'existència d'aquesta zona de cultiu és completament inestable (Foto 4).

Fora del llit del riu, el sistema de reg va condicionat per la situació de la parcel·la respecte dels recursos hídrics. Així, una part de la població dels horts rega amb aigües d'una font, i els allunyats de la font, si això ha estat possible,

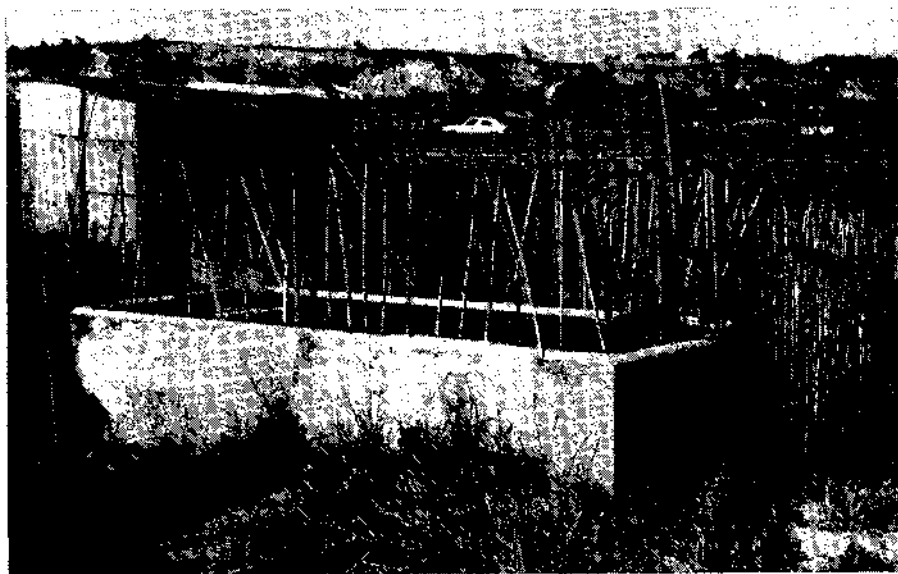


*Fotografia 3. Canals per conduir les aigües dins del llit del riu Ripoll, fets amb terra i bosses de plàstic, i escales per facilitar la baixada.*





*Fotografia 4. Canal dins del llit del riu Ripoll fet d'obra.*



*Fotografia 5. Bassa per emmagatzemar l'aigua.*

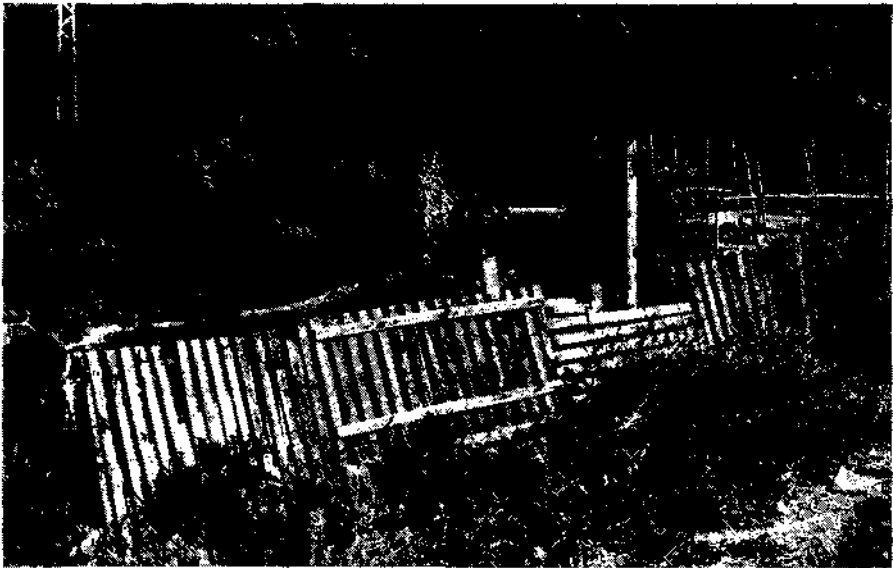


*Fotografia 6. Sistema de «reg de girafa».*

**TAULA II**  
**Sistemes de reg**

Rius, sèquia i canals	69,44 %	de la pobl. mostral	- 16,37 ha
Pous	16,66 %		- 2,64 ha
Mines	11,11 %		- 1,76 ha
Pluja	1,38 %		- 0,22 ha
Secà	-		-

han construït pous. Les parcel·les pròximes al riu es proveeixen de l'aigua d'aquest, que transporten amb galledes i, finalment, aquelles parcel·les que són a una distància relativa d'aquests recursos construeixen basses on acumulen l'aigua, transportada o bé proporcionada per la pluja (Foto 5). També unes quantes parcel·les situades al marge d'una sèquia han creat un sistema per recollir l'aigua; és l'anomenat «reg de girafa», el qual consta d'un pal clavat a terra que serveix de punt de suport a un braç que en un extrem té una galleda, i a l'altre, una corda que permet el moviment de pujar i baixar la galleda per recollir aigua (Foto 6) (Taula II).



*Fotografia 7. Tanca per delimitar uns horts d'uns altres.*

Dins del llit del riu és difícil determinar l'extensió de cada parcel·la, ja que els sistemes de delimitació són poc definits. La situació fora del llit del riu, on cada hortolà té ben marcats els seus dominis, és tot al contrari: per petit o gran que sigui el tros de terra, és delimitat per tanques construïdes amb tot tipus de material de rebuig (Foto 7); així, alguns racons de l'horta marginal representen un laberint de xarxes que separen «propietats». Dins de cada propietat hi ha els elements que determinen la iniciativa personal; com a resultat d'això, es poden observar diferents tipus de barraques, de basses per emmagatzemar aigua, etc.

Les barraques són utilitzades per guardar-hi les eines i per fer-hi el dinar els dies festius (Foto 8). Només hi ha un cas en què és utilitzada com a habitacle permanent.

Pocs pous tenen construcció sobre el nivell de terra; en un d'aquests, un grup d'hortolans hi ha instal·lat un motoret per extreure l'aigua, i cada un es paga el combustible que gasta (Foto 8). Les basses són molt ben construïdes amb ciment i maons, i algunes, fins i tot, amb una xarxa per evitar la caiguda d'objectes. L'eina més emprada en el cultiu dels horts és la magalla, ja que el total de la població mostral la utilitza; més del 50 % utilitzen l'arpiot. Altres eines usades són la fanga i el rastrell.



*Fotografia 8. Barraca feta amb tot tipus de material de rebuig i pou amb motor.*

### TAULA III

#### Situació social i ocupació dels hortolans

	Jubilat	Desocupat	Treballa	Invalidesa	
Indústria	8,3 %	11,1 %	20,8 %	-	= 40,2 %
Construcció	4,1 %	13,8 %	5,5 %	1,3 %	= 25,0 %
Serveis	1,3 %	1,3 %	4,1 %	-	= 6,9 %
No especifiquen feina	16,6 %	6,9 %	1,3 %	2,7 %	= 27,7 %
	30,3 %	34,1 %	31,7 %	4,0 %	

Percentatge sobre el total de la població mostral.

### ESTRUCTURA SOCIAL

Els hortolans dels horts marginals es dediquen a cultivar verdures en aquest sector perquè aquesta activitat els serveix de distracció o perquè amb la seva producció obtenen una ajuda per al consum familiar. De la mostra realitzada es dedueix que el 8,3 % de la població mostral cultiven l'hort perquè hi tenen un lloc per distreure's; el 30,5 % cultiva per distracció i per obtenir una ajuda econòmica, i el 61,1 % cultiven perquè tenen necessitat d'una ajuda econòmica.

Els que cultiven per distracció ho fan perquè, com que viuen en un pis, necessiten tenir un altre lloc per «passar l'estona». Alguns hortolans diuen que «per anar al bar i gastar diners, és millor ocupar-se de l'hort». Els que ho fan perquè els cal ajuda econòmica s'hi veuen obligats per tenir una font alimentària, ja que es troben en desocupació, són jubilats o el sou que reben no és suficient per cobrir la demanda d'aliments que requereix tota la família.

La situació social de l'hortolà va estretament relacionada amb les raons que porten a cultivar aquest tipus d'hort, ja que s'aprecia de manera generalitzada que només una tercera part d'aquesta població mostral té un lloc de treball; una altra tercera part estan sense feina, i l'altra tercera part són jubilats, amb pensions baixes; per tant hi ha una majoria que, per circumstàncies de treball o perquè cobren una petita jubilació, es veuen obligats a cultivar l'hort per contribuir a l'autoconsum familiar. Analitzant les xifres de la Taula III s'observa que la major part dels hortolans pertanyen al sector secundari (indústria i construcció), seguit del terciari (serveis).

Si es comparen aquests resultats amb les *Dades estadístiques del Padró de 1981 dels municipis de la CMB* es comprovarà que el 73,1 % del total de la població activa del Ripollert pertany al sector secundari, i el 26,1 %, al sector

terciari. Pel que fa a la desocupació s'observa que el percentatge més alt de gent sense feina treballaven a la construcció i a la indústria.

El treball que s'ha consultat, (AGULLÓ, 1982) diu: «La reducció de llocs de treball afecta la indústria i especialment la construcció i, consegüentment, també és en aquest sector on es genera la major part de la desocupació. Les majors taxes d'atur a Catalunya es donen al Vallès Occidental i al Baix Llobregat (...). En aquestes dues comarques, com en el conjunt català, els tres sectors més generals d'atur són la construcció, el metall i el tèxtil». Les conclusions d'Agulló, juntament amb aquest treball, fan pensar que els horts marginals són una sortida per anar pal·liant el problema de la desocupació.

## LLOC DE NAIXEMENT DELS HORTOLANS

Com es pot observar a la Taula IV, la població dels horts és formada d'immigrants en una gran majoria. Els hortolans són conscients d'aquest fet, ja que en els seus comentaris explicaven: «A l'horta marginal no hi ha "catalans"»

TAULA IV

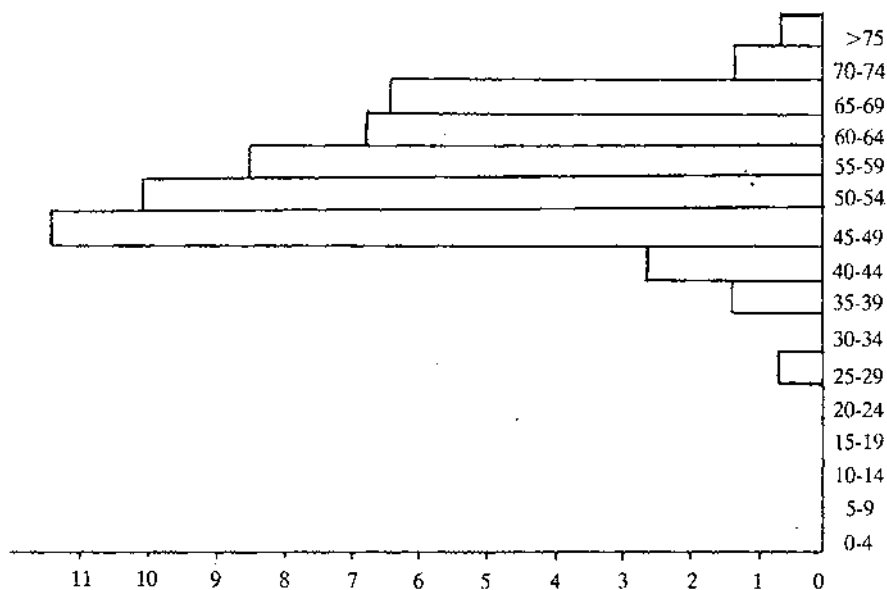
### Lloc de naixement dels hortolans

Andalusia	69,4 %
Extremadura	9,7 %
Catalunya	8,3 %
Castella	4,1 %
País Valencià	2,7 %
Lleó	1,3 %
Aragó	1,3 %
Galícia	1,3 %
Navarra	1,3 %

Percentatge sobre el total de la població mostrada.

perquè aquests tenen bones feines i no necessiten l'ajuda d'aquests horts». Mirant els resultats, s'aprecia que els nascuts a Catalunya també tenen necessitat d'una petita parcel·la per cultivar. És a dir, el problema no és solament de l'emigració, sinó de totes aquelles famílies que per les raons ja esmentades necessiten aquestes parcel·les. No es pot afirmar que segons quines siguin les regions d'origen dels hortolans hi hagi una tendència més o menys gran cap a l'horta marginal, ja que les proporcions van en relació amb el volum d'emigrants de cada regió.

Gràfic III. Piràmide de població masculina segons edat quinquennal a l'horta marginal de Ripollet. Any 1984



### EDAT DELS HORTOLANS

Al Gràfic III es troba representada la distribució, per grups d'edat, dels cultivadors de l'horta marginal; s'hi pot observar que l'hortolà més jove té 25 anys i el més vell 76 anys, i que el grup més nombros (el 22,4 % de la població mostrada) es troba entre els 45 i els 49 anys. Respecte de la població desocupada, en relació amb la que disposa d'un lloc de treball, no hi ha un predomini d'edats; a tots dos grups es troben hortolans de totes les edats.

### ANY D'ARRIBADA A CATALUNYA DELS HORTOLANS

La major part dels hortolans van arribar a Catalunya, tal com indica la Taula V, durant la dècada dels 60 i a la primeria dels 70; concretament, el 1970 és l'any d'arribada del grup més nombros.

Sí es pensa en la trajectòria de l'economia del país, des de vint-i-cinc anys enrera fins ara, es veurà que els anys 60 hi ha un desenvolupament industrial

## TAULA V

### Anys d'arribada dels hortolans a Catalunya

Anys	Sobre el total de la població mostrada	
1921	1,3 %	}
1928	1,3 %	
1944	1,3 %	
1948	1,3 %	
1949	1,3 %	
1950	1,3 %	
1954	1,3 %	
1960	6,9 %	}
1961	1,3 %	
1962	4,1 %	
1963	4,1 %	
1964	4,1 %	
1965	9,7 %	
1966	1,3 %	
1967	1,3 %	
1968	4,1 %	
1969	2,7 %	
1970	13,8 %	}
1971	1,3 %	
1972	6,9 %	
1973	2,7 %	
1974	4,1 %	
1975	1,3 %	

No responen un 19,4 %.

que dona lloc a un creixement econòmic. Entre 1960 i 1973, la creació d'indústries porta una prosperitat econòmica a Barcelona ciutat i a tot el seu radi d'influència i, com a conseqüència d'això, una gran aflluència d'immigrants. A partir de 1973 hi ha una crisi industrial que comportarà la reducció de les hores extres i, més tard, la desocupació i el treball negre. Tot plegat coincidirà, a la primera dels anys 70, amb l'inici del cultiu dels horts marginals. Tal com s'ha dit, d'aquest conjunt de fets es pot deduir que els hortolans, protagonistes d'aquest estudi, són fruit de la crisi econòmica que ha patit i pateix el nostre país.

### TRASPASSOS DE PARCEL·LES

La majoria d'hortolans han pres un tros de terra que no havia estat cultivat i l'han anat treballant fins que ha estat a punt per conrear-lo. Del total de la po-



blació mostral, el 75 % s'han preparat la terra, el 16,6 % treballen un hort traspasat i el 8,3 % no han facilitat cap informació en aquest sentit. Aquests horts, com és sabut, no es poden traspasar ni conrear, ja que és una zona de cultiu il·legal. Malgrat això, els horts ja estan fets i si un hortolà en deixa un, un altre el continua treballant. Aquest canvi d'«amo» es produeix en condicions diverses.

El 16,5 % de la població mostral especifiquen que les quantitats que es paguen van des de preus simbòlics (1.000, 2.000, 3.000 i 4.000 ptes.) fins a preus considerables (15.000, 30.000 i 100.000 ptes.); aquesta quantitat és simplement en concepte de poder ocupar-se d'un tros de terra al qual fins ara, tenia «dret» una altra persona. Pels horts situats fora del canal del riu es demanen quantitats per traspàs superiors a les que es demanen quan es tracta d'horts de dins el canal. S'ha arribat a pagar 100.000 ptes. per horts situats fora del llit del riu, i tan sols 15.000 ptes. per horts situats dins el canal.

## CONCLUSIONS I ALTERNATIVES

Després d'haver analitzat el fenomen dels horts marginals i d'estudiar-ne els aspectes físics i sociològics, es pot arribar a les conclusions següents:

a) Els horts són un complement econòmic del qual es beneficia un gran nombre de desocupats sorgits arran de la crisi industrial; a aquest grup cal afegir els jubilats que tenen pensions baixes i aquells que, tot i tenir una ocupació, perceben sous insuficients.

b) La necessitat de sortir d'aquestes ciutats-dormitori que no ofereixen espais públics on els seus habitants es puguin distreure durant les hores d'oci ha propiciat també un contingent de persones dedicades a aquesta ocupació complementària. També, l'enyorança del camp per part dels immigrants, que en molts casos s'adapten amb dificultat a la vida de les grans urbs massificades, seria una de les causes que han originat l'horta marginal.

Davant l'estat actual de la situació, cal buscar una solució viable. El fenomen és prou important i, per tant, no es pot liquidar dràsticament. Sempre que s'ha intentat aquesta via, els horts han tornat a aparèixer amb una rapidesa molt gran.

Una solució a curt termini pot ser d'aprofitar la legislació vigent que fa referència a la instal·lació d'horts familiars sobre terrenys destinats a actuacions urbanístiques, mentre aquestes no es portin a terme, i de dictar una normativa senzilla que regularitzi la presència d'aquests horts. A l'igual que a d'altres països europeus, com ara Alemanya o França, s'haurien de crear zones muni-

cipals per a petits horts familiars, i a aquelles persones que ho demanessin, se'ls hauria de poder oferir una parcel·la per cultivar-hi les seves verdures. D'aquesta manera, omplirien el temps d'esbarjo i crearien espais verds que en èpoques futures es podrien destinar a zones d'equipaments.

## BIBLIOGRAFIA

- ABKAROVITS, J. (1979), «Huertos periféricos», *On* 7, Barcelona, pp.21-28.
- AGRISENY (1980), *Estudi tècnic de les àrees d'horta a Sabadell i les seves característiques sanitàries*, Sabadell, Ajuntament de Sabadell.
- AGULLÓ, X. (1982), «L'atur a Catalunya», *CEUMT* 46, 47, Barcelona, pp. 2-10.
- ARNALTE, E. (1980), *Agricultura a tiempo parcial en el País Valenciano. Naturaleza y efectos del fenómeno en el regadío litoral*, Madrid, Servicio de Publicaciones Agrarias.
- , (1980), «Agricultura a tiempo parcial y transformaciones del campesinado», *Agricultura y sociedad*, Vol. XVII, Madrid, pp. 203-223.
- BAIGORRI, A.J. (1982), «La tierra también para el que no la trabaja», *Viejo topo* 67, Barcelona, pp. 12-13.
- BARNEDES, H.C. i MURET, J.D. (1974), *Une ville verte*, París.
- CAIXACH, ESPINACH, FREIXES, RENOM, SOLEY, SANS. (1983), *Estudi de la Conca del riu Ripoll en el terme municipal de Sabadell*, Sabadell, Ajuntament de Sabadell. Secció de planejament urbanístic, indústria i comerç.
- CAMOS, M. et al. (1982), *Els horts familiars a l'entitat municipal metropolitana de Barcelona*, Barcelona, Publicacions de la Corporació Metropolitana de Barcelona.
- CASALS, M. i VIDAL, J.M. (1982), *L'economia de Sabadell: estructura, diagnòstic i perspectives*, Sabadell, Vimusa, Ajuntament de Sabadell.
- CAVACO, C. (1980), *Agricultura a tempo parcial em Portugal. Nota introductòria*, Estudos de Geografia. Universidade de Lisboa, INIC.
- CLOUT, H.P. (1976), *Geografia Rural*, Barcelona, Oikos-Tau. Elementos de Geografia.
- CORTADA, J.M. (1983), «Els hortets a Cerdanyola», *Riu Sec* 30, Ajuntament de Cerdanyola, pp. 9-11.
- COSTA, J. (1980), *L'ordenació del territori i l'agricultura en comarques densament poblades*, Barcelona, Col·legi Oficial d'Arquitectes de Catalunya, Unió de Pagesos.
- CMB, *Dades estadístiques del Padró de 1981 dels municipis de la CMB*, Vol. I.
- GRUP D'ENSENYANTS DE SABADELL (1979), *Coneixements bàsics de la Comarca del Vallès i la seva aplicació a l'escola*, Barcelona, Caixa d'Estalvis de Sabadell.
- MAASS, V. Kleingärtner, Munic.
- MINISTERIO DE AGRICULTURA, PESCA Y ALIMENTACIÓN (1982), *Calendario de Siembra, Floración y Recolección*, Madrid, Servicio de Publicaciones Agrarias.
- MURO, J.L. (1983), «Los huertos periféricos y marginales de las ciudades, transformación del espacio urbano», *VII Coloquio de la Sociedad de Geógrafos Españoles*, Barcelona.
- OCDE (1979), *L'agriculture dans l'aménagement des aires peri-urbanes. Synthèse*, Vol. 1, París.

- OCDE (1978), *L'agriculture à temps partiel (dans les pays de l'OCDE)*, París.
- PÉREZ BASTARDAS, A. (1984), *Itinerari pel riu Ripoll (Guia del mestre)*, Barcelona, Diputació de Barcelona (Servei del medi ambient).
- QUESTIONE AGRARIA (1982), «Agricultura in trasformazione. Il part-time e l'agricoltura contadina nelle società industriali: Nuove prospettive di studio», *La Questione Agraria* 5, Milà.
- ROSELL *et al.*, (1973), «Estratigrafía del Mioceno del Vallès Occidental», *Acta Geológica Hispánica*, Vol. VIII, 1, pp. 25-29.
- SIERRA, J.M. (1983), «Agricultura a tiempo parcial y crisis minera. Un ensayo de interpretación en la cuenca de Villablino (León)» *VIII Coloquio de la Sociedad de Geógrafos Españoles*, Barcelona.
- WATER QUALITY CRITERIA COMMITTEE (1972), «Water Quality Criteria 1972», *National Academy of Sciences. National Academy of Engineering*, Washington.

## APÈNDIX

### QÜESTIONARI

- Huerto dentro del cauce del río                      Fecha:                      Núm.:
- Huerto fuera del cauce del río                      Zona:
1. ¿Por qué trabaja el huerto? Distracción                      Ayuda económica
- La producción es suficiente para el consumo familiar
- En algunas épocas del año debe comprar más
2. Ciclo, producción y trabajos de los cultivos:

	Siembra	Recolección	Semillero		Abonos		Rend.
			Prop.	Comp.	Est.	Quí.	
					G.	C.	
Alfalfa							
Calabaza							
Calabacín							
Espinacas							
Girasol							

	Siembra	Recolección	Semillero		Abonos			Rend.
			Prop.	Comp.	Est.		Quí.	Kg./sem.
					G.	C.		
Guisantes								
Habas								
Judías verdes								
Maíz								
Nabo								
Patatas								
Perejil								
Pepino								
Zanahorias								
								Kg./sem. núm. pl./m <sup>2</sup>
Berenjena								
Manzanilla								
								núm. pl./m <sup>2</sup>
Acelga								
Ajo								
Alcachofa								
Apio								
Cebolla								
Col forrajera								
Col								

	Siembra	Recolección	Semillero		Abonos			Rend.
			Prop.	Comp.	Est.		Quí.	Kg./sem.
					G.	C.		
Escarola								
Fresones								
Lechuga								
Coliflor								
Pimientos								
Tomates								

...

...

#### Abreviatures

- Prop. - Propi  
 Comp. - Comprat  
 Est. - Fems  
 Quí. - Químics  
 G. - Gratis  
 C. - Comprat  
 Rend. - Rendiments  
 Sem. - Llavors  
 Pl. - Plantes

3. Utiliza: Herbicidas  
           Insecticidas  
           Raticidas
4. Sistema de riego
5. Espacio de separación entre los cultivos
6. Herramientas: Azada; escardillos; horca; rastrillo; motocultor...
7. Instalaciones
8. ¿A qué destina la producción? Consumo familiar  
   Vecinos  
   Tiendas

9. Trabaja                    ¿En qué trabaja o trabajaba? Industria  
 Está en paro                    Agricultura  
 Jubilado                    Comercio  
     Construcción  
     Servicios  
     ...
10. Horario de trabajo (empleo) mañana  
     tarde  
     noche
11. Edad  
 Lugar de nacimiento
12. Pueblo donde vive  
 ¿desde cuándo?  
 Vivienda: casa            piso
13. ¿Cuántos son en la familia?  
 – Miembros de la familia que tienen trabajo  
 – Miembros de la familia que trabajan el huerto
14. Horario de trabajo en el huerto
15. Extensión del huerto  
 ¿Unos hortelanos tienen más extensión que otros?
16. Año en que inició el cultivo del huerto
17. ¿Se ha hecho el huerto?  
 ¿Ya estaba hecho?  
 Si lo quisiera traspasar, ¿qué haría pagar?
18. ¿Hay alguna organización entre los hortelanos?  
 ¿Hacen trabajos en conjunto?
19. ¿Cree que el Ayuntamiento debería crear zonas para pequeños huertos familiares?  
 ¿Qué arrendamiento pagaría?  
 ¿Qué condiciones exigiría?
20. ¿Qué problemas tienen?
21. Experiencias agrícolas