

Centres de producció amfòrica i territori a la riba dreta del Llobregat: novetats de la terrisseria del Mercat (Sant Vicenç dels Horts)

JORDI MORERA

Arqueociència

C/ Sant Jordi, 13-15, nau L, Santa Maria d'Artés, E-08271 Artés (Barcelona)

jmorerac@hotmail.com

ORIOLESTI

Universitat Autònoma de Barcelona, Facultat d'Art

Departament de Ciències de l'Antiguitat, edifici B

E-08193 Bellaterra (Barcelona)

oriol.olesti@uab.cat

CÈSAR CARRERAS

Universitat Oberta de Catalunya, Estudis d'Humanitats

Av. Tibidabo, 39, E-08035 Barcelona

ccarreras@uoc.edu

La nova excavació del Mercat (Sant Vicenç dels Horts) ens proporciona la possibilitat d'analitzar en detall el paisatge social de la ribera dreta del Llobregat. El present article tracta de mostrar una nova aproximació a l'estudi del paisatge antic, no tan sols a partir de la distribució de jaciments de l'arqueologia espacial, sinó també d'altres tipus de fonts. Aquestes fonts són els estudis morfològics i la toponímia dels cartularis medievals, l'epigrafia monumental, l'epigrafia de l'*instrumentum domesticum* (p.e., àmfores i *dolia*) i la distribució. Totes aquestes dades poden ser integrades en un únic document (SIG) que té el paisatge social com a punt de referència.

Més que tractar d'establir un model d'interpretació o il·lustrar un taller amfòric, el nostre objectiu és mostrar una metodologia que permet desenvolupar una hipòtesi. La localització en el mateix territori —en aquest cas la regió Laietana i més concretament la riba dreta del Llobregat— de probables *fundi* de famílies importants, llocs de producció de vi, tallers d'àmfora, distribució de marques, xarxes de transport i ports d'exportació ens permet crear una base sòlida per a generar nova informació qualitativa sobre la propietat de la terra i la producció antiga. Els estudis de les vil·les i *officinae* són necessaris, però sense la variable qualitativa no podem anar més enllà del nivell descriptiu. A desgrat dels riscos, creiem que tan sols una visió global dels paisatges antics proporcionarà progressos en l'estudi de les societats antigues i les formes de producció.

PARAULES CLAU

ÀMFORES, MARQUES, *FUNDI*, EPIGRAFIA, TOPONÍMIA, *INSTITOR*, *DOLIA*, *BARCINO*, PAISATGE SOCIAL

The new excavation of El Mercat (Sant Vicenç dels Horts) gives us the chance to analyse in detail the social landscape of the right riverside of the Llobregat. The present paper attempts to show a new approach to the study of ancient landscapes, not only from sites distribution of spatial archaeology, but also from other type of sources. These sources are morphological data and toponymy from medieval cartularies, monumental epigraphy, epigraphy of *instrumentum domesticum* (i.e., *amphorae* and *dolia*) and distribution. All these data can be integrated in a unique document (GIS) that has social landscape as its common reference point.

More than intending to put forward a close interpretation model or illustrate an amphorae workshop, our aim is to illustrate a methodology that allows us to develop a hypothesis. The location in the same territory—in this case the Laietanian region and specifically the right riverside of Llobregat—of probable *fundi* of well-off families, wine production places, amphora workshops, distribution of stamps, transport networks, and exit ports allows us to create a solid basis to generate new qualitative information on land ownership and ancient production. Studies on the distribution of *villae* and *officinae* are necessary, but without this qualitative variable they cannot go far beyond a descriptive level. Notwithstanding taking some risks, we believe that only with a holistic approach to ancient landscapes may headways be made in the study of ancient societies and production forms.

KEYWORDS

AMPHORAE, STAMPS, *FUNDI*, EPIGRAPHY, TOPONYMY, *INSTITOR*, *DOLIA*, *BARCINO*, SOCIAL LANDSCAPE

Els darrers anys s'han estat realitzant estudis de microhistòria al voltant del territori de l'antiga colònia de *Barcino*, combinant les dades que cada cop més ens proporciona l'arqueologia amb les dades epigràfiques i sobretot amb els estudis de topografia antiga que s'extreuen dels topònims i dels documents medievals (Carreras i Olesti, 2002; Berni *et al.*, 2005, i Olesti, 2006). Malgrat que els estudis no són concloents, pensem que demostren la validesa de la nostra metodologia i, fins i tot en alguns casos, permeten arribar a vincular la informació procedent de les marques d'àmfores amb el territori i l'epigrafia monumental. És el que hem anomenat el «paisatge social» de la producció amfòrica (Carreras i Olesti, e.p.).

Una de les zones que darrerament ha gaudit de més intervencions arqueològiques, i per tant de noves dades susceptibles d'anàlisi, és el Baix Llobregat, i molt concretament el nou jaciment del Mercat (Sant Vicenç dels Horts), amb les noves dades de les excavacions urbanes de Sant Boi de Llobregat. És a partir de les darreres excavacions d'aquests dos municipis, Sant Vicenç i Sant Boi, que han documentat dos centres terrissaires d'època romana amb una rica epigrafia amfòrica, que proposem d'estudiar en aquest article el territori de la riba dreta del Llobregat.

Toponímia i restes arqueològiques romanes de la riba dreta del Llobregat

La documentació arqueològica romana de la zona del Baix Llobregat és limitada, malgrat el grau d'urbanització recent de tota aquesta vall, i es concentra en els nuclis de població de Sant Boi de Llobregat i de Sant Vicenç dels Horts, propers al riu.

Baixant per la riba dreta del *Rubricatum*¹ (Llobregat) des de Martorell (antiga *Ad Fines*) es troben restes romanes al terme de Sant Andreu de la Barca, en una possible vil·la, amb un inici en el segle II a.C., a la capella de Santa Madrona del Palau, a on s'havien localitzat tres sitges i restes d'aquesta possible explotació agrícola. Un paviment d'*opus signinum* es localitza a Ca'n Puig, on hi havia una depressió central que segurament era un dipòsit. En el mateix municipi es va trobar una necròpolis romana baiximperial (segles IV-VI d.C.) amb una trentena de tombes, a Ca'n Puigbò. Finalment, el darrer jaciment identificat és Ca'n Preses amb ceràmica TS clara africana, àmfora i *tegulae*, en què no s'ha identificat cap estructura de moment. Segurament, també hi havia un embarcador romà en aquest punt del riu.

Riu avall es troben jaciments romans com la vil·la de Ca l'Espluga (Solias i Menéndez, 1993) al terme municipal de Pallejà (*Pallaiano* a la documentació altmedieval, un altre nom segurament procedent de l'antropònim romà *Palladius*) amb una zona de premsat d'oli i una ocupació que va des d'època republicana fins al Baix Imperi. També es va localitzar ceràmica romana en superfície a prop del torrent del Bufador. Una altra troballa descontextualitzada i avui en dia perduda de Pallejà és una petita placa de bronze (IRC I, 4) en la qual es llegeix:

(...)ECV(...)

(...)PRO(...)

Segons els editors (Fabre *et al.*, 1984: 37-38) PRO correspondria a un abreujament de *Procurator*, per similitud amb una altra placa de bronze trobada a Mataró (IRC I, 89).

A l'altra banda del riu, al terme municipal de Molins de Rei, es troba el jaciment romà republicà de la plaça de les Bruixes amb una cronologia republicana, així com una altra vil·la coneguda amb el nom de Ca la Còrdia, propera al Llobregat. Davant d'aquest darrer jaciment i passada l'autopista AP-2, entre la riera de Bonet i el camí de Ca'n Païssa, es troba un probable embarcador romà, ja que s'hi van localitzar restes ceràmiques.

A prop d'aquests jaciments, però ja en el terme de Sant Vicenç dels Horts, hi havia restes de material romà, bàsicament *dolia*, a Quatre Camins, on avui es troba la fàbrica de Ciments Molins (Estrada, 1969). Ja al nucli antic de Sant Vicenç, segurament vinculades a les rieres que desembocaven al *Rubricatum*, es troben nombroses restes romanes com a Ca'n Peral, on hi ha un conjunt de tombes en *tegulae* i àmfora o Ca'n Mallol, on es troba un dipòsit per a contenir líquids i gran quantitat d'àmfores Pascual I i Dressel 2-4 locals.

1. La identificació del *Rubricatum* amb el curs del Llobregat sembla clara a partir de la referència de Plini (3, 21) i l'evolució fonètica del toponim (*Onom. Cat. VI*).

Un altre dipòsit es localitza al jaciment de la Vicentina, amb estructures constructives i *dolia*, i al jaciment de Ca'n Reverter amb restes d'àmfores i *dolia*, a prop de l'actual A-2, on es diu que es localitzaria un embarcador del Llobregat. Tots aquests centres amb dipòsits i camps de *dolia* sembla que estaven directament relacionats amb la producció i l'emmagatzemen de vi.

Juntament amb els dipòsits, a Sant Vicenç es troba un conjunt de jaciments (Solies, 2005: 52) que estan vinculats a la producció d'àmfores, com el taller del c/ Francesc Moragas i el del Mercat Vell —que s'explica en extensió. D'altres restes romanes inclouen una gran quantitat d'àmfores, com podrien ser el c/ del Riu; el c/ Ribot, amb un enterrament en àmfora; el poliesportiu municipal, amb sitges i moltes àmfores, i la plaça de Catalunya. Encara no sabem si es tracta d'un ampli conjunt de terrisseries que donaven servei a moltes vil·les properes o centres aïllats, però sí que es veu un important centre industrial terrisser a la rodalia del *Rubricatum*.

Un cop les àmfores s'omplien amb el vi local, es carregarien en un dels embarcadors del riu com el de Ca'n Reverter o el que es troba sota el molí medieval de Santa Coloma de Cervelló (Izquierdo, 1997: 13-21), en direcció al delta, on s'embarcarien en els vaixells marítics ancorats a les Sorres o bé es portarien a la colònia de *Barcino*. Riu amunt, hi havia segurament d'altres embarcadors a l'alçada de Sant Andreu de la Barca i del Papiol (fig. 1).

Cal recordar que el nom del municipi és posterior i que en la documentació medieval aquests indrets es coneixen com Garrosa o Vilagarrosa (Cartulari de Sant Cugat —CSC—, any 955).²

Riu avall es troba l'embarcador romà al peu de l'actual molí medieval de Santa Coloma de Cervelló (Izquierdo, 1997: 13-21), del qual avui en dia no es conserven restes visibles. Seguint el curs del riu, el municipi següent seria Sant Boi de Llobregat, on també s'han trobat nombroses restes romanes amb jaciments com la Muntanyeta (materials en superfície), termes romanes amb un complex termal destacat, el torrent del Fonollar amb ceràmica superficial, el camí Vell de Llor amb sitges, i Ca'n Barraquer amb restes d'una possible vil·la. A part d'aquests jaciments, destaca el centre terrissaire del Barri Antic amb la producció d'àmfores Pascual 1 i Dressel 2-4, a més a més de ceràmica comuna.

A diferència de Sant Vicenç, la presència de les termes romanes i de restes que s'han interpretat com possibles vil·les indiquen que a Sant Boi hi hauria no tan sols un centre de producció industrial, sinó també zones residencials i potser de producció agrícola.

D'altres jaciments romans vinculats a les terrisseries de Sant Boi i de Sant Vicenç serien els dels municipis de Viladecans i de Gavà. A Viladecans s'ha documentat una vil·la completament excavada a Santa Maria de Sales (segle II a.C. - v d.C.)³ amb un centre de pro-

2. El nom actual prové de l'església que estava sota l'advocació de Sant Vicenç, i que era la zona d'horta dels comtes. El 1079, Ramon Berenguer II i el seu germà Berenguer Ramon II es van repartir les propietats comtals, entre les quals els alous d'Eramprunyà (Gavà), Benviure, Gavà, Pallejà, Garrosa i les Franqueses de Llobregat.
3. Avui en dia, la vil·la s'està excavant de nou (J. Morera, Arqueociència) i només es roben restes productives: *lacus*, forn, fons de *dolia*, premsa..., sense zona residencial.

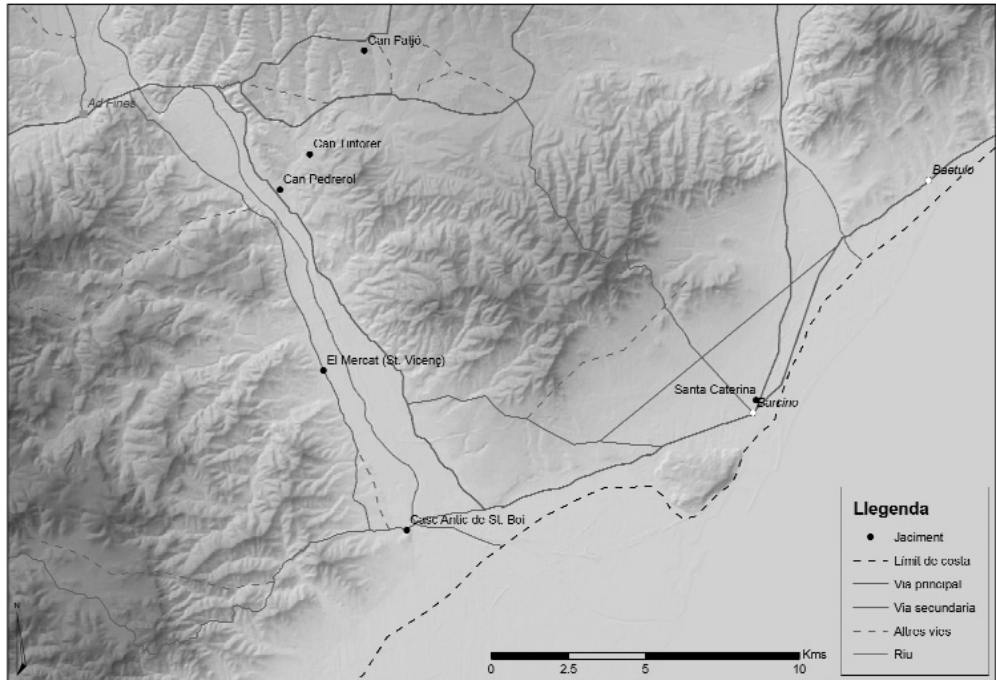


Fig. 1.

ducció d'àmfores, Ca'n Mayoles, Ca'n Guardiola —una altra possible vil·la— o l'aqüeduc-te de la urbanització Alba-rosa. D'altra banda, s'han localitzat ceràmiques romanes en sitges a Ca'n Tries i en superfície a la vinya del torrent de Sales.

Pel que fa als jaciments romans de Gavà, es localitzen dues possibles vil·les a Sant Pere de Gavà (segles I a.C.- VI d.C.) i la serra d'en Valls; dos forns iberoromans al camí de la Sentiu i Ca'n Torrents i una sèrie d'exploracions mineres que continuen en època romana, com la mina de Ca'n Tintorer, Rocabrúna i el parc de Gavà. També s'han documentat unes zones de dipòsits de *signinum* i sitges al jaciment de la Roca i un embarcador a les Sorres (datació des del IV a.C. fins al V d.C.); finalment, restes en superfície a Coll Roig Est i Ca'n Llong.

Toponímia, cartularis medievals

Com ja hem indicat, la informació arqueològica no és l'única que ens pot aportar informació per al coneixement de les formes d'ocupació del territori en època romana al Baix Llobregat, ja que també altres elements, com algunes de les dades presents a la infor-

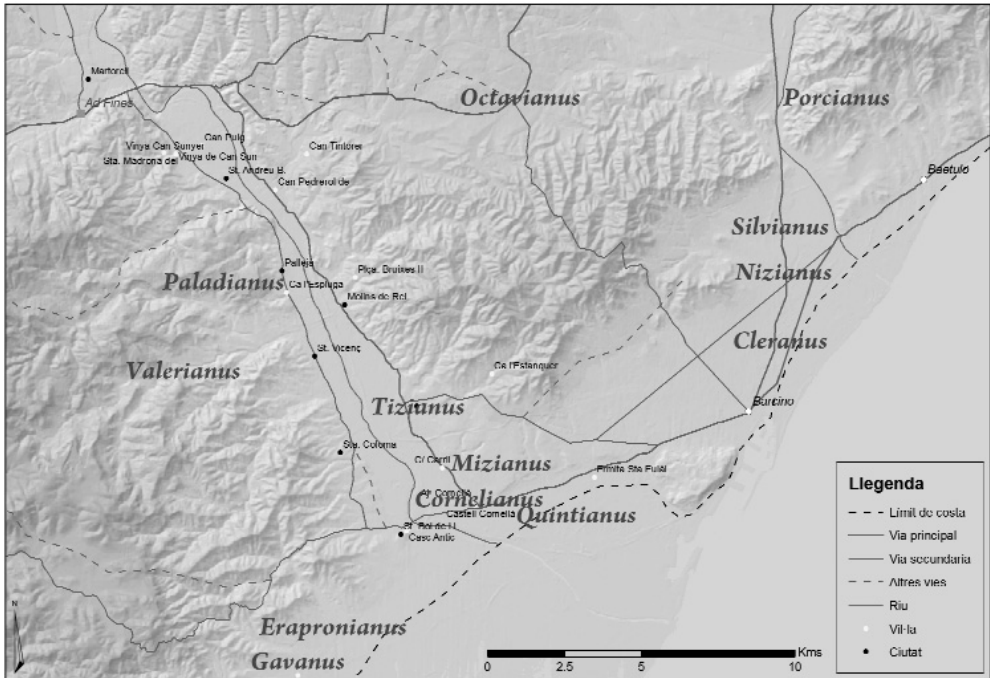


Fig. 2.

mació altmedieval, poden ser d'interès. Aquest és el cas dels topònims altmedievals (alguns amb pervivència fins avui en dia) originats en noms personals llatins, amb el sufix *-anum*, *-ana*, indicatius de la presència d'antigues propietats rústiques, *fundi* (Carreras i Olesti, 2002). Aquests topònims fan referència a l'existència de districtes o espais altmedievals, hereus de les antigues propietats d'època romana, que per qüestions jurídiques i fiscals arribaren a l'època feudal. Ja en anteriors treballs hem destacat la presència d'aquest tipus de topònims al Baix Llobregat (Olesti, 2006 i 2008) i creiem convenient fer-ne una nova revisió, combinant aquesta informació amb les dades arqueològiques i del paisatge antic (fig. 2).

A la riba dreta, el primer cas que ens interessa és el de Vallirana. Un dels primers esments al lloc correspon a la donació de la capella de Sant Silvestre per part del bisbe de Barcelona del moment, Teodoric, a l'abat de Sant Cugat del Vallès, el 904 d.C. (Bofarull, 2005: 183). A partir de mitjan s. x el lloc (*locum ubi dicunt Valleriana*) apareix en nombrosos documents, sovint associat al *castrum Cervilione* (CSC 31, 06/12/949, CSC 41, 15/05/958). L'etimologia del topònim no presenta problemes, i ja J. Coromines el considera originat en el NP llatí *Valerius*, en aquest cas provinent d'un femení, una probable *villa Valeriana* (*Onom. Cat.* VII, 434). Nombroses mencions ubiquen a *Valleriana* el pas de vies, *stratas* o *via publica* (CSC 132, 138, 697), i fins i tot al document CSC 41 s'ubica prop de *Valleriana*, al

lloc anomenat *Oseresa*, una *villa antica*, que podria correspondre a alguna mena d'estructura del període romà o tardoromà.⁴ Tots aquests elements ens indiquen que per Vallirana discorria una —o més d'una— via important, de caràcter públic, i que el lloc responia a un *fundus* antic de la *gens Valeria* ubicat en una zona ben comunicada, a cavall del riu Llobregat i el sud.⁵ El cas de Vallirana seria, doncs, similar al d'altres casos de la colònia de *Barcino*, en aquest cas a la riba esquerra del Llobregat, com Cornellà (*Cornelianus*) o Provençana (*Provincialis*) (Olesti, 2005).

El nom *Valerius* era un dels més populars a la colònia de *Barcino*, com demostren les 26 inscripcions amb personatges amb aquest *nomen* que s'enregistren a l'epigrafia de la ciutat (Fabre *et al.*, 1997); hi apareixen personatges de cert prestigi dins la colònia, com *L.Valerius L.f. Fronto* (IRC IV, 217), relacionat amb Marcial, o un *decurio*, com *L.Valerius L.f. Gal. Terentianus* (IRC IV, 73), o la dona d'un *aedil* com *Valeria Novella* (IRC IV, 65). Aquest *L.Valerius L.f. Gal. Terentianus* comparteix la inscripció amb *L.Valerius Cornelianus*, amb un *cognomen* molt vinculat amb el territori de *Barcino*, i precisament d'un *fundus*, del qual derivà el topònim actual Cornellà. Tenim constància de la vinculació d'aquestes dues *gentes* a través del matrimoni entre un *L.Valerius Rufus* (IRC IV, 126) i una *Cornelia Secunda*.

Un altre tret destacat és la presència d'alguns *Valerii* de la tribu *Aniensia*, que sabem que era una tribu comuna a *Caesaraugusta* (IRC IV, 221 i 74).

Hi apareixen també lliberts vinculats a un patró *L.Valerius*, com ara *Valeria* (IRC IV, 56) o *L.Valerius Hedistus* (IRC IV, 113). El *praenomen* més freqüent, en relació amb els *Valerii*, és *Lucius*, amb personatges importants com un *Lucius Valerius Maturus* (IRC IV, 218). Almenys se'n documenten nou de nom complet, set dels quals són també fills d'un *Lucius*; només en un altre cas hi ha un fill d'un *Marcus*.

D'altra banda, hi ha dos membres de la *gens Valeria* a *Barcino* que porten el *praenomen Quintus*, i sembla ser que estan vinculats entre ells, ja que apareixen en la mateixa inscripció. Un té un *cognomen* que podria relacionar-lo amb el moment fundacional de la colònia, ja que s'anomena *Faventinus*, o sigui que és un *Quintus Valerius Faventinus* (IRC IV, 222), l'altre és un *Quintus Valerius Secundus* (IRC IV, 222).

Aquesta riquesa epigràfica de la *gens Valeria* es concentra a la colònia de *Barcino*, ja que no hi ha gaire més exemples de *Valerii* a la província de Barcelona. Els altres casos són els de la Riba (Vilafranca del Penedès) (IRC I, 10), Olèrdola (IRC I, 14), Sant Joan de Vilatorrada (IRC IV, 27), Castelldefels (IRC IV, 112) i Badalona (IRC I, 146). Sembla, doncs, que els possibles propietaris del *fundus Valerianus* segurament tenien la seva residència estable a la mateixa colònia, a més d'una residència a una *villa* propera a les seves propietats, i potser una certa projecció cap al sud tot seguint la via del Garraf.

4. *Valerianus* és un *cognomen* freqüent a Hispània al Baix Imperi (Solin, 1977: 137).

5. A CSC 132, any 979, s'indica explícitament *ipsa strada que pergit ad ipsa Marcha*; és a dir, una via cap al sud. En aquest sentit, és interessant que la documentació que esmenta la via cap al sud anomenada *Via Francisca* (per exemple, CSC 138, de l'any 981) fa menció, prop d'Olèrdola, d'unes *parietes antiquas*. Justament a prop d'Olèrdola, i més al sud, a la Riba, s'han localitzat dues inscripcions vinculades a la *gens Valeria* (IRC I, 10 y 14).

Constitueix un segon exemple de topònims altmedievals, vinculats a *fundi* de personatges residents i documentats epigràficament a *Barcino*, el cas de Gavà, *Gavano* o *Gevanum* a la documentació altmedieval (CSC 80, 1011, i CSC 1111, 14). El topònim prové d'un *fundus Gavianum* pertanyent a una probable gens *Gavia*. Coromines no dubta a considerar-lo un topònim derivat del nom personal llatí *Gavius-Gavianum* (*Onom. Cat.* IV, 333) i en aquest cas coincidim. Un paral·lel directe, *Gabian*, ha estat documentat a Besiers (Clavel, 1970: 375).

Aquesta família està novament documentada a *Barcino*, i no precisament per un personatge menor. Es tracta de *Lucius Gavius Romanus Vibius Secundus*, que va arribar a ser *flamen* provincial de la *Hispania Citerior* i que, segons els editors de les *Inscriptions Romaines de Catalogne* i G. Alföldy, podria ser originari de la colònia (Fabre *et al.*, 1997: 107, n. 122). L'existència d'aquest *fundus Gavianum*, possiblement pertanyent a ell mateix o a la seva família, ajudaria a confirmar aquesta possibilitat.

Arqueològicament, es coneix una notable vil·la a Gavà, l'anomenada vil·la de Sant Pere, amb importants estructures destinades a la producció vinícola i un forn d'àmfores Pascual I de finals de s. I a.C. (Esteban *et al.*, 2006: 176). Destaca la troballa a les excavacions del c/ Raval de Molins, 20, d'un fragment de llàntia amb la marca de terrissaire *GABIN*... Sembla que es tracta d'una importació centroitàlica de finals del s. I d.C. o de la primera meitat del s. II d.C., que els arqueòlegs han vinculat al nom del *fundus* (Esteban *et al.*, 2006: 176), si bé caldria matisar aquesta qüestió.⁶ Recentment, a més, s'han localitzat restes d'una basílica paleocristiana (amb absis amb arc ultrapassat inscrit en estructura quadrangular) sota la parròquia de Sant Pere, vinculades a la *pars urbana* de la vil·la de Sant Pere, i amb indicis d'un conjunt termal, cosa que seria indicativa d'una veritable residència luxosa al lloc, coherent amb l'estatus d'una família d'un *flamen provincialis* resident a *Barcino*.

Finalment, es coneix, sobre una àmfora laietana Pascual I a Port-La-Nautique, una única marca *OGAVIDENI*, que s'interpreta com *O.GAVIDENI* (Bergé, 1990),⁷ *O(fficina) GAVIDENIUS*. Es tractaria d'un antropònim provinent de *Gavius* que, en la lògica de formació de *cognomina*, hauria donat *Gavidienus*, i no pas *Gavidenius*.⁸ Ja Aubert (1994: 155) ha destacat com és comú que els lliberts adoptin com a *cognomen* o *agnomen* el nom de l'antic amo, amb la desinència *-ianus*, que en aquest cas prendria la forma específica de *Gavidenius*, en una evolució comuna en altres contextos (per exemple, en RIT 438, el *Sacerdos Caelestis, Gavidius Primulus*). Podria tractar-se d'un error en el moment de fer l'estampilla o, simplement, d'una evolució de l'antropònim *Gavius-Gavidius* poc ortodoxa, la qual cosa no

6. En principi l'etimologia de *Gavano* prové de l'NP llatí *Gavius*, documentat a *Barcino*, i no pas *Gabinus*, com seria el cas de l'antropònim identificat en la llàntia itàlica. La gens *Gabinia* no ha estat identificada a *Barcino* fins ara.
7. P. Berni (com. pers.) ha estudiat algunes marques que semblen tenir la O com a caràcter inicial i que es troben a la zona del Baix Llobregat; aviat publicarà tot un estudi epigràfic d'aquestes marques i la seva possible interpretació (Berni, e.p.).
8. Trobaríem un paral·lel d'aquesta evolució en el cas de *Gavidius Primulus* i *Gavidius Vitalis*, esmentats a *Tarraco* (RIT 438). Aquesta desinència poc ortodoxa no seria un *unicum*, atès que coneixem, per exemple, a *Hispania* un *Secundenius* (AE 1982, 134) i un *Salvidenius* (AE 1980, 187), precisament llibert.

seria estranya si, com sembla, ens movem en un àmbit servil o clientelar. En qualsevol cas, aquesta estampilla permet relacionar la *gens Gavia* amb el món de la producció amfòrica de les Pascual I, cosa coherent amb l'existència d'un forn de Pascual I a Sant Pere de Gavà.

Un altre exemple de topònims altmedievals vinculats a noms de lloc originats en possibles *fundi* de personatges residents a *Barcino* és el cas de *Cervilione*, l'actual Cervelló. El lloc apareix com a *castrum Cervilionis* ja l'any 904 (CSC 2), *quod situm est ultra fluvium Lubricatum*. L'any 910 (CSC 4) entre els límits d'aquest *castrum* s'esmenta un coll *ubi archa antiqua constructa est*. En un document del 964 (CSC 74) s'esmenta també *ipsa Palma*, una referència clara a la futura Palma de Cervelló. Entre els *loca* que s'inclouen al terme del *Castrum Cervilionis* apareix *Sparagaria, Garrosa* (futur Sant Vicenç dels Horts) i hi circulen diverses *stratas publicas* (CSC 106). Etimològicament, J. Coromines considera que el topònim *Cervilione* prové d'un nom llatí de la família de *Cervius*, i no pas *Servilius*, com podria semblar. Es tractaria de la forma nominal *Cervilius*, un diminutiu de *Cervius*. El sufix *-one* tindria un comportament similar al tradicional *-anum* o *-acum* en la formació de noms de propietat (*Onom. Cat. III*). En aquest cas, però, la *gens* no està documentada a l'epigrafia de *Barcino*.⁹ Només a *Tarraco* està documentat un *Caius Pompeius Cervia* (RIT 640).

Un cas similar seria també el de *Pallejà*. El lloc és mencionat ja al s. x (*Pallaiano*, 965, *villa quam dicunt Palaliana*, CSC, 986) i, com indica J. Coromines, el topònim prové d'un nom personal llatí d'origen grec, *Palladius* (*Onom. Cat. VI*, 141). El nom no està documentat en l'epigrafia de *Barcino*, cosa que tampoc no pot sorprendre, si tenim en compte que el nom es difon especialment a partir de l'època cristiana, un moment on la producció epigràfica és molt limitada. Com hem vist, a *Pallejà* es coneix la vil·la de Ca l'Espluga (Solias i Menéndez, 1993), amb una zona de premsat d'oli i una ocupació que va des d'època republicana fins al Baix Imperi; del terme municipal prové també una petita placa de bronze (IRC I.4) on sembla que es mencioni un possible *Pro(curator)*, del qual només coneixem dues lletres del nom (...)*ECV*(...), que no seria incompatible amb un *cognomen* d'origen servil, com ara *Secundus, Graeculus, Graecus* o fins i tot *Verecundus*.

Finalment, tindríem el cas d'Eramprunyà, topònim conservat al castell medieval d'Eramprunyà (Gavà, Baix Llobregat) i que es correspon amb el topònim d'*Erapruniano* de la documentació altmedieval (*Erapruniano* CSC 89, 967; *Eraproniano* CSC 98, 972, i també *Apruniano* CSC 808, 1110). El topònim altmedieval sembla procedir d'un *Apronianus* —o millor *Apronius*, com ja indica J. Coromines—, com es desprèn de la mateixa documentació medieval. Coromines concretament creu que la forma final del topònim ha de procedir d'un original *Area Apronianus*, en referència a una parcel·la, un solar, d'aquest personatge (*Onom. Cat. IV*, 78). En l'epigrafia de *Barcino* no es documenta cap personatge amb aquest *cognomen*, però en canvi a Caldes de Montbui (possible municipi flavi) sí es coneix un *L. Minicius Apronianus*, originari de *Tarraco*, que erigeix un monument a Apol·lo (IRC I, 34). Altres dues mencions d'*Apronianus* es coneixen a *Tarraco*, tot corroborant la

9. Cal dir, però, que l'antropònim *Cervilius* no està documentat a *Hispania*; això obre la qüestió d'un possible origen del topònim en el *cognomen* *Servilius*, no documentat directament a *Barcino*, però freqüent al món hispà.

seva relació amb aquesta ciutat. No obstant això, la seva associació en aquest cas a la família dels *Minicii*, especialment presents a *Barcino* (i amb una finca identificada a *Mizano*, actual Sant Just Desvern [Olesti, 2006]), així com la seva presència en un territori que podria pertànyer a aquesta colònia, permet plantejar la seva possible residència a la ciutat. L'existència d'un *fundus Apronianum* reforçaria aquesta hipòtesi. En un terreny molt més hipotètic, paga la pena recordar també l'existència a Santa Caterina de la marca *EPAPR()*, que podria llegir-se *Epap(h)roditus*, un *cognomen* d'origen servil ben conegut. L'evolució d'*Epaphroditiano* (variant d'aquest *cognomen* d'origen servil documentada epigràficament) a *Erarpruniano* seria possible, però força complexa i, per tant, una hipòtesi arriscada.

Finalment, tenim un parell més de *gentes* documentades a la riba dreta del Llobregat ja no mitjançant la toponímia altmedieval, sinó per les dades epigràfiques.

En primer lloc, cal destacar la presència de membres de la *gens Trocina*; és el cas ben documentat a Castelldefels i a l'epigrafia del Mercat (Sant Vicenç dels Horts) de *C. Trocina Synecdemus* (IRC IV, 112). La presència d'aquest personatge en dos punts propers de la comarca fa pensar en l'existència d'una finca a la zona, no documentada a la toponímia altmedieval, però fortament probable, potser a la mateixa vil·la documentada sota el castell de Castelldefels.

També seria el cas de la *gens Iulia*. A la riba esquerra fou localitzada, durant les excavacions de la vil·la romana del Mas Oliveres (Sant Just Desvern), una inscripció dedicada per l'home lliure *M. Iulius Aceptus* a la seva filla *Iulia Quieta* (IRC I,5). Aquest lloc podria correspondre a una finca d'aquesta *gens*. Per altra banda, ja a la riba esquerra, tenim documentades estampilles de personatges servils d'aquesta *gens* dedicats a la producció amfòrica, com ara *Iulius Anicetus* (*IVLIANICETI*), probable llibert documentat al forn del Barri Antic de Sant Boi de Llobregat (àmfores Pascual 1). Hi ha una altra marca, *Iuli Theophili* documentada en Pascual 1, de la qual es desconeix el centre de producció, encara que seria proper (la marca *THEOP* s'ha localitzat també al Barri Antic, Santa Caterina, el Mercat i Ca'n Tintorer en Dressel 2-4).

Recentment, Berni (e.p.) ha identificat nombrosos exemplars (un total de 16 per ara) amb la marca sobre àmfora *OIULITHEOPHILI* (Bergé, 1990) al Port-La-Nautique, que, com indica l'autor, sembla que fa referència a una *officina* de *Iulius Theophilus*. Això ens indicaria que aquest personatge de la *gens Iulia* fou alguna cosa més que un simple productor d'àmfores, amb la condició d'encarregat o propietari d'una *officina* ubicada amb gran probabilitat a la zona de Sant Boi o del Baix Llobregat, no gaire lluny del *fundus* original de la *gens*.

També trobem la marca *OIVLANTER* (Bergé, 1990), procedent del Port-La-Nautique (dos exemplars que provindrien del Baix Llobregat, encara que el seu lloc novament es desconeix). Es reproduïx un altre cop la fórmula *O(fficina) IVL(i) ANTER()*, i podria fer referència a un *Iulius Anteros*, un *cognomen* d'origen grec que també podria vincular-se a un personatge d'origen servil¹⁰ i que, probablement com a llibert, s'encarregaria d'una *officina latericia*.

10. Un llibert o esclau anomenat *Anteros* apareix en una inscripció de Pompeia (CIL X-1, 865), precisament actuant com *arcarius*; és a dir, encarregat del peculí domèstic d'un ric ciutadà local.

Evolució del paisatge del Baix Llobregat

Tota la riba sud del Baix Llobregat es troba actualment dins la regió metropolitana de Barcelona i, per tant, s'ha vist afectada per grans modificacions en el seu paisatge, que s'ha anat urbanitzant amb molta intensitat des dels anys cinquanta; sobretot les darreres dècades. També la construcció d'infraestructures de transport a la zona de Cervelló i del Llobregat i la creació de polígons industrials dificulta la comprensió del paisatge històric d'aquesta zona en època romana. Per a fer-se una idea dels canvis que ha sofert la regió del Baix Llobregat, a la figura 3 s'ofereix una recreació amb SIG (Geomedia)¹¹ de com podrien haver evolucionat el riu, la costa del delta del Llobregat, la massa forestal i la terra de cultius de la vall.

També s'ha volgut simular —a partir de les cotes dels embarcadors coneguts, un davant la vil·la de Ca la Còrdia (al terme de Molins de Rei, passada l'autopista AP-2, entre la riera de Bonet i el camí de Ca'n Païssa) i l'altre al peu de la torre de Santa Coloma de Cervelló— quina podria ser la llera del riu Llobregat i com hi podrien afectar les seves crescudes. Sembla que la diferència de cota respecte a l'actual és d'uns nou metres, i que la simulació de crescudes no afectaria els jaciments romans coneguts¹² (fig. 3).

L'excavació del jaciment del Mercat (Sant Vicenç dels Horts)

Potser una de les majors novetats en el panorama de l'hàbitat romà a la riba dreta del Llobregat ha estat la recent excavació del Mercat, al terme de Sant Vicenç dels Horts, a la zona coneguda com el barri de la Vila Vella. Corresponia a l'espai de la nova biblioteca, que fins al 2006 estigué ocupat per l'antic mercat municipal i per un edifici adjacent, que en la darrera fase de la seva utilització havia funcionat com a fleca, amb un habitatge a la part superior. Ambdues construccions quedaven delimitades pel carrer Nou, a ponent, i pel carrer del Riu a sol ixent, presentant una planta de tipus rectangular, amb orientació N-S i una superfície aproximada de 510 m². La seva situació topogràfica, segons el sistema de coordenades Universa Transversa Mercator (U.T.M.), és: X = 417457 m, Y = 4583074 m, i Z = 20m (fig. 4).

Pel que fa a la fase romana del jaciment, que correspon fonamentalment a l'últim metre de la seqüència estratigràfica, val a dir que no es realitzà l'excavació de la totalitat del solar. Per motius de seguretat, la direcció facultativa de l'obra va considerar necessari deixar-hi tot un voral de tres metres sense excavar. Això suposà que la superfície d'intervenció es reduís gairebé a la meitat.

11. Aquest és el resultat d'un conjunt de treballs de fi de carrera d'estudiants d'Informàtica de la UOC (David Cardelús, Miquel Parera, Sergi Gotarra i Miquel Bailac), que varen reconstruir la vall del Llobregat en època romana a partir de dades arqueològiques i de models de canvi de costa i simulacions d'inundacions.

12. Per a fer aquestes simulacions s'han utilitzat les dades de l'Agència de Qualitat de l'Aigua (AQA) i del Servei d'Arqueologia de la Generalitat de Catalunya.

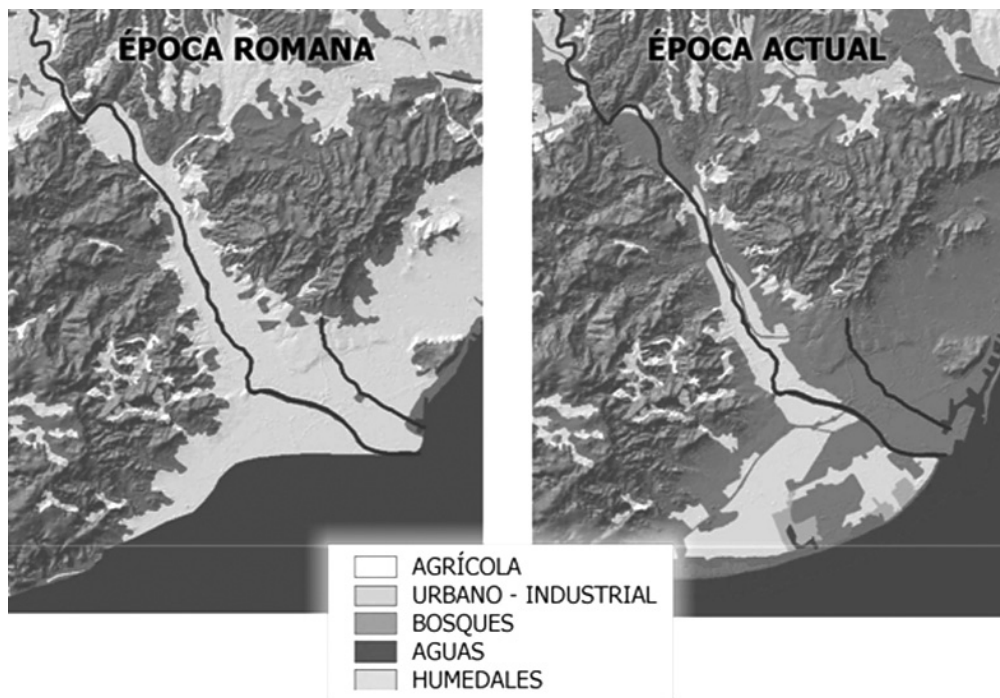


Fig. 3.

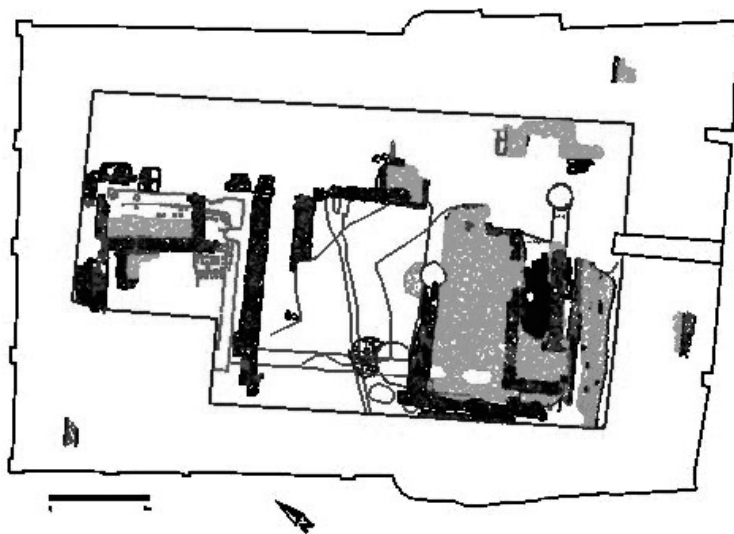


Fig. 4.

Horitzó I (segle I d.C. - mitjan segle II d.C.)

Aquest horitzó es caracteritza per la localització d'un forn ceràmic. Serien d'aquest moment el mateix forn (UE 570), els murs perimetrals bastits amb blocs de pedra i argila de lligam (UE 561, 562 i 752), el mur 730 —que delimitaria un espai annex— i el *lacus* 731, una de les estructures actives dins el procés productiu ceràmic. Possiblement també hi correspondrien els paviments d'*opus signinum* 103 i 761, l'empedrat 704 i el mur 758 (fig. 5).

De fet, el forn ceràmic tan sols seria una part de tot un taller artesà, amb unes dimensions i uns àmbits que no hem pogut observar totalment, ja que sobrepassarien els límits de la intervenció realitzada. Tanmateix, sí que hem pogut documentar que el taller es configurà en una zona planera, més o menys terrassada pel riu Llobregat, propera al curs fluvial. En la realització del forn es va fer un gran retall en el terreny argilós, el material del qual possiblement ja serví per a bastir-lo, la part més important de tot el conjunt artesà. Dins d'aquest retall es creà una fossa rectangular d'un metre i escaig de potència on s'encastà l'estructura de cocció: un forn amb una doble paret de tovots, de 30 cm d'amplada i 10 cm de gruix, que s'anaven disposant horitzontalment i revestien la fossa per tots els costats, excepte la part de ponent (l'oposada al riu). Allà és on es configurà el *praefurnium* i l'es-



Fig. 5.

pai per a poder donar entrada al combustible. L'excavació arqueològica posà en relleu que no existia el *praefurnium* a la part de llevant, zona més propera al riu i a on, a priori, es podria pensar que hauria d'existir.

Pel que s'ha observat, el forn consistia en una estructura rectangular de 4,5 m d'amplada, amb una llargada que podria arribar als 6 m, orientat en sentit O-E. L'estructura estava configurada a partir de dos volums constructius relacionats entre si i ubicats de manera sobreposada: la cambra de cocció i la de combustió. El volum superior consistia en la cambra de combustió o laboratori, i era el lloc on se situaven les ceràmiques i el material per a la seva cocció. Es va documentar un mínim de 18 m² de superfície, tot i que és possible que pogués arribar als 25 m². La solera era formada per una graella aconseguida a partir d'una gran plataforma de terra premsada i endurida per l'escalfor. Tot un seguit d'orificis de 7-8 cm d'amplada comunicaven amb les cambres inferiors, on se situaven els *tubuli*. Aquests orificis estaven disposats en filades de dos en sentit N-S, en un model que es podia haver repetit fins a nou vegades. L'excavació només va localitzar cinc dobles filades d'orificis. Tota la cambra de foc i el forn en general estava delimitat per un mur perimetral realitzat amb blocs de pedra de mides diferents, amb una amplada de 65-75 cm, el qual fonamentava en el substrat geològic.

L'altre volum constructiu era definit per la cambra de combustió: un doble corredor d'1,5 m d'amplada. Aquests corredors s'aconseguien a partir de la successió d'arcades (possiblement amb un màxim de nou) que, d'una banda, descansaven en les parets laterals del forn i, per la part central, en un mur que vertebrava la part inferior, la *spina*. Estava disposada seguint el sentit de l'eix principal del forn i separava les dues cambres de foc; és en aquests arcs paral·lels on descansava la graella i presentaven una alçada màxima d'1,5 m. A l'espai entre les arcades se situava la doble filada d'orificis que comunicaven amb el laboratori. La solera de les galeries era realitzada amb la pròpia argila del terreny, que havia quedat fortament endurida per l'escalfor.

El forn documentat a Sant Vicenç dels Horts correspondria a la tipologia II/c o II/d de Cuomo di Caprio. El fet de no haver pogut documentar el *praefurnium* fa que no puguem valorar si es tractava d'una entrada simple o doble del conducte de foc. Per les dades que tenim, podria haver realitzat entre 150 i 200 àmfors per fornada, tenint en compte que el diàmetre màxim de cadascuna és de 35 cm. En cas que es disposessin dos pisos de contenidors, el resultat final es doblaria. Per tant, en cada fornada es realitzarien contenidors per a emmagatzemar un mínim de 3300 litres per a la forma Pascual I, i de 3900 per a la Dressel 2-4.

Aquest forn s'ha d'assimilar amb el que historiogràficament s'ha anomenat de Ca'n Reverter, en referència a l'excavació feta a Sant Vicenç dels Horts els anys 1984 i 1995 en un lloc anomenat així (Molist, 1993; Lledó-Barreda, 2004). En aquelles intervencions ja es va plantejar la possible existència d'un forn terrisser al municipi; tot i que no se'n va localitzar cap (sí gran quantitat de material amfòric), es va identificar tot un seguit d'estructures de producció i d'emmagatzematge (*lacus*, sitges, fons de cubetes de *dolia*...) que es vinculaven al taller ceràmic. Tanmateix, volem advertir que és molt probable que



Fig. 6.

al mateix municipi es localitzin altres forns ceràmics amb una producció centrada en les àmfores. De fet, el 2010 està fent un seguiment d'obra —pel nucli antic de la població— la Júlia Miquel (Arqueociència)i, darrere de l'actual biblioteca, al solar on es trobava l'excavació del mercat, s'hi ha identificat un forn de ceràmica comuna i un abocador de Pascual 1 (fig. 6).

Aquesta afirmació es recolza en el recull de segells amfòrics que al llarg dels anys s'han documentat al municipi (sobretot de la mateixa excavació de Ca'n Reverter i de les obres de Ca'n Perals). D'aquests destacaven les marques *THEOP*, *PH*, *AF*, *F*, *P*, *R*, *N*, *PR* acompanyada d'*A*, *PR* acompanyada d'*IR*, i *VT* acompanyada de *DH*. Així, per bé que algunes han quedat perfectament testimoniades en el forn de l'antic mercat (*THEOP*, *F*, *P*...), n'hi ha d'altres de les quals no tenim cap exemplar (*PH*, *AF*, *VT*...). Creiem que, si només hi existeix el forn que nosaltres hem localitzat, hauríem d'haver trobat totes les marques documentades al llarg dels anys, ni que fos de manera residual en estrats i nivells més tardans. Aquest fet ens suggereix la possibilitat que fossin marques originàries d'algun altre forn.

De fet, el forn del mercat tan sols seria una part de tot un taller artesà (*figlina*, *officina*) amb unes dimensions i uns àmbits que no hem pogut observar totalment, per mor dels límits de la intervenció realitzada. La situació del forn és la pròpia dels models d'ocupació d'aquest tipus d'estructures en època romana, tant a escala micro com macroterritorial.

Dins d'aquest marc, els tallers se situen en llocs densament poblats, però a l'espai rural i propers a la ciutat. En el cas de Sant Vicenç és òbvia aquesta dualitat, ja que la seva posició li permet l'obtenció de matèries primeres molt fàcilment (argila, aigua, llenya) i, a més a més, una relativa proximitat a una via fluvial —el Llobregat— i a la ciutat de *Barcino*.

Horitzó Ia (10 a.C. - 30/40 d.C.)

D'aquesta fase només coneixem el forn ceràmic, ja que no s'ha pogut documentar cap altra estructura annexa. Cal pensar que aquestes estructures, imprescindibles per al funcionament del taller, restarien ubicades al voltant del taller, però possiblement estarien bastides amb materials peribles (pals de fusta, encanyissats, brancatge...). L'abocador i l'escombrella del forn se situarien a la part de llevant, on s'aprofitaria per a reblir un rebaix de terreny, segurament fet per a extreure'n argiles. Pels materials recuperats de l'abocador, el forn hauria tingut una producció quasi exclusiva d'àmfores Pascual 1, tot i que, en un percentatge molt menor (entorn del 5 %), també s'hi farien àmfores Dressel 2-4, materials constructius (maons, *imbrices* i *tegulae*) i ceràmiques comunes (bols, cassoles, gerres, olles...).

Situem l'inici d'aquesta fase al tombant del canvi d'era. Per a alguns autors, el desenvolupament dels tallers ceràmics a la zona catalana seria desigual i diacrònic, depenent del lloc (Revilla, 1995). Així, si bé a la zona costanera entre *Emporion* i *Baetulo* l'inici de les *figlinae* se situa en el període republicà (50-40 d.C.), els tallers de la zona del Baix Llobregat semblen desenvolupar-se a partir de la plena implantació de *Barcino* al territori, a partir del període postaugustal i els anys al voltant del tombant d'era.

Pel que fa als materials típicament augustals, el registre també és força exigü, ja que només es recuperaren quatre fragments de ceràmica itàlica (dels quals dues vore de les formes *Conspectus* 21.2 i *Conspectus* 12, amb una cronologia del 15 a.C. al 20 d.C.). D'altra banda, l'anàlisi del material amfòric també és prou significatiu en aquest sentit. Destaca la preeminència de la forma Pascual I, però, a l'hora d'establir la cronologia del forn, cal destacar la presència de la forma Dressel 2-4 i la total absència de les formes típiques de la segona meitat de segle I a.C., com ara les formes *Laietana* I o imitació de Dressel I. Segons s'ha pogut saber per l'estudi de diversos forns ceràmics, la forma Dressel 2-4 es comença a produir a partir de l'últim decenni del segle I a.C. a la zona de la costa, sempre amb percentatges molt minoritaris respecte a la Pascual I, moment coincident amb la desaparició de les formes anteriors (sobretot la *Laietana* I). Tanmateix, sembla que en alguns tallers de la zona prelitoral la producció de Dressel 2-4 s'inicià a finals del període augustal (Folch i Carbonell, 1998) (fig. 7).

Ara bé, aquest inici de la producció d'àmfores Dressel 2-4 no va suposar l'abandonament de la forma Pascual I, sinó al contrari. Semblaria que, almenys durant el primer quart del segle I d.C., les Dressel 2-4 encara es van mantenir a uns nivells molt ínfims en relació amb les Pascual I. Al jaciment del mercat de Sant Vicenç dels Horts, tots els estrats corresponents a la primera fase del taller presenten uns percentatges de Pascual I no



Fig. 7.

inferiors al 93 % del total d'àmfores, cosa que permet situar aquest horitzó en una forquilla cronològica entre el 15-10 a.C. i el 20-30 d.C.

Per tant, per la conjunció d'aquests factors, i tenint present que molts dels estrats associats i formatius no han estat excavats, es proposa una datació de construcció del forn d'entorn al tombant d'era; el període de funcionament d'aquesta fase se situaria en el marc del primer quart del segle I d.C., amb el límit dels anys 30-35 d.C. a tot estirar.

Horitzó Ib (20-30 d.C. – finals del segle I d.C.)

Aquesta fase està marcada per l'amortització de l'escombrera del moment anterior. La documentació del mur 730, paral·lel a un dels murs perimetrals del forn, i del *lacus* 731 mostra que a la zona meridional del forn es disposà una estança annexa, vinculada al taller artesà, amb un paper important en el procés productiu ceràmic. La localització de diversos paviments i nivells de circulació (UE 737 i 753) mostra que, efectivament, es regularitzà l'espai i ja no actuà més com a lloc d'abocaments.

Cal destacar que en aquesta fase les habitacions annexes i les dependències del forn esdevenen estructures d'obra, clarament delimitades i definides, i els llocs de producció i

els obradors també estan curiosament preparats. L'extensió de les estances només s'ha pogut confirmar amb el mur i *lacus* esmentats; tanmateix, és molt probable que s'estenguin a la resta del solar, per sota dels nivells dels diversos *opus signinum* i del voral no excavat.

Horitzó Ic (primer terç del segle II d.C.)

Correspondria a l'última fase d'utilització del forn i segurament la d'abandonament. D'aquest període es documentaren diversos nivells, amb una gran quantitat d'àmfores, que permeten pensar que l'abocador es traslladà una altra vegada respecte a la fase anterior: ben bé a tocar del forn per la part septentrional. Estructuralment, però, no sembla que hi hagi hagut canvis respecte al període anterior, i tant el *lacus* 731 com les dependències que formaria el mur 730 continuarien en ús. Això coincidiria amb l'abandonament definitiu del taller ceràmic i se'n proposa l'amortització en el segon quart del segle II d.C. En aquest sentit, és significativa la documentació de la sitja 711, la qual tallava tota l'estratigrafia associada al forn i estava reblerta d'àmfora majoritàriament; fins i tot, d'alguna de sencera. Pels materials del farciment, podríem considerar una cronologia centrada en la primera meitat del segle II d.C. Però no només això; en la majoria d'estrats d'amortització, de cobriment o relacionats amb els últims estadis de funcionament del forn, els materials ceràmics més significatius corresponien a sigil·lades sud-gàl·liques tardanes (formes Drag. 27c i 37b) i sobretot a produccions africanes en la variant A (formes Hayes 131 i 196) i en els atuells de cuina (cassoles Ostia II, 306, i plats-tapadora Ostia I, 301 i Ostia II, 302), que s'engloben en un context del segon quart del segle II d.C. (agafant la part més tardana del ventall cronològic que proporcionen). En aquests nivells, hi havia una majoria molt qualificada d'àmfores Dressel 2-4 per sobre de les Pascual 1.

La cronologia que proposem per a l'abandonament i el desús del taller ceràmic no és gens inusual; de fet, ja ha estat documentada i proposada a d'altres tallers. Així, si bé hi ha un abandonament important de *figlinae* al tercer quart del segle I d.C. (jaciment del collet de Sant Antoni de Calonge, taller de Fenals, jaciment de Ca'n Feu...), molts tallers perduren almenys fins al primer terç del segle II d.C. (López Mullor i Martín, 2007).

La producció ceràmica del taller

El taller de l'antic mercat de Sant Vicenç dels Horts no només va produir àmfores (en les seves formes Pascual I i Dressel 2-4), sinó que també produí material constructiu (*lateres, tegulae* i *imbrices*), ceràmiques comunes (bols, gerres de vora exvasada, plats, cassoles i olles) i materials de la vida quotidiana com ara els *pondera*. Val a dir, però, que el seu nombre és molt inferior en relació amb les àmfores. Aquesta producció és la prototípica de la gran majoria de tallers i de forns documentats a Catalunya, els quals sovint hi afegeixen una petita producció de *dolia* (fig. 8).

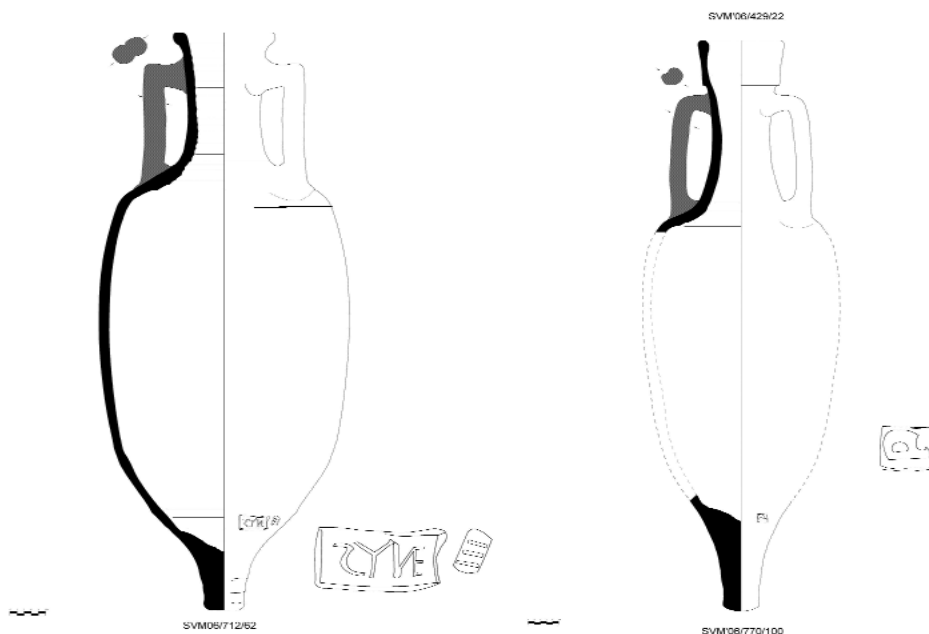


Fig. 8.

Centrant-nos en el cas de les àmfores, les pastes identificades en les produccions esmentades permeten distingir bàsicament tres grups: pasta groguenca o beix amb desgreixant de quars de mida variable, pasta ataronjada i pasta bicolor (interior rogenc i exterior beix). A part d'aquests tres grups, podem atestar de manera notòria materials que presentaven defectes de cocció (per excés de temps o de temperatura, esquerdes, rebuig de forn...), que es manifestaven en pastes de color verdós, gris, exteriors fumats, etc.

Pel que fa a les àmfores, és interessant observar que les Pascual 1 es trobaven realitzades majoritàriament, en un 88 %, en pasta beix o groga, seguida numèricament per un 7 % en pasta taronja (exterior de la peça també taronja) i un 5 % en pastes bicolor (exterior groc o beix i pastes taronja o rosades). Mentre que en les àmfores Dressel 2-4 ens trobaríem amb un 72 % fabricat en pasta i superfície taronja, i només un 27 % en pasta beix i un 1 % en pasta bicolor. Observem, doncs, un canvi important de percentatges en les pastes, segons la seva distribució formal i sobretot la cronologia, fenomen que també està documentat al forn de Santa Caterina (Barcelona) i de Ca'n Feu (Sant Quirze del Vallès) (Aguelo *et al.*, 2006).

Per la seqüència estratigràfica associada al forn excavada al jaciment, es poden distingir dos grans grups. El primer grup d'estrats correspondria a tota una sèrie de nivells, amb una cronologia centrada en el primer quart del segle I d.C.; majoritàriament s'excavaren a la part central, la identificada com a escombrera del forn en la seva primera etapa. Dels estrats d'abocament i de cendres, prop del 98 % de fragments seria de la forma Pascual 1.

D'altra banda, un segon grup d'estrats, amb una cronologia proposada de finals del segle I i del primer quart del segle II d.C. mantenia un percentatge de Dressel 2-4 de l'ordre del 90 %. Per tant, és evident que s'hauria invertit la producció i ara se centraria en una forma que a principis de la centúria anterior era clarament minoritària, i fins a cert punt excepcional. Malauradament, no s'han pogut excavar ni documentar estrats propis del segle I d.C., els quals ens podrien donar una idea de l'evolució de la producció i dels percentatges de cada forma al llarg de la centúria.

Els centres de producció d'àmfores i les seves marques

Les troballes del jaciment del Mercat de Sant Vicenç dels Horts han suposat una revisió de tot el model de producció d'àmfores tarraconenses del Baix Llobregat, principalment pel gran volum d'epigrafia amfòrica que han aportat i que obliga a revisar moltes de les hipòtesis plantejades anteriorment. En principi, totes les excavacions de Sant Vicenç dels Horts ens proporcionen la imatge d'una gran *officina*, centre terrissaire, que donaria servei a les diverses explotacions agrícoles, suposadament del vessant sud del *Rubricatum* (riu Llobregat).

Juntament amb Sant Vicenç dels Horts, la terrisseria de Barri Antic (Sant Boi de Llobregat) proporcionaria un altre *officina* important d'aquesta riba dreta del riu. Malgrat que apareixen algunes marques comunes entre ambdós centres, sembla que cadascun tindria les seves pròpies marques i les coincidències són incidències puntuals, segurament degudes a intercanvis o situacions conjunturals.

El Mercat, Ca'n Reverter i Ca'n Peral a Sant Vicenç dels Horts

A hores d'ara s'ha documentat un total de 154 marques d'àmfora a la terrisseria del Mercat, Ca'n Reverter i Ca'n Peral, a Sant Vicenç dels Horts. Aquesta terrisseria manufacturava àmfores Pascual 1 i Dressel 2-4 destinades a l'exportació dels vins locals de la regió. No sabem si es tracta d'una única terrisseria amb un conjunt de forns o bé de diferents terrisseries que sembla que estarien operatives des de finals del segle I a.C. (20-10 a.C.) fins a una data incerta de la segona meitat del segle II d.C.

Inicialment s'havia apuntat que la producció de la terrisseria continuaria fins al 120-150 d.C., ja que hi havia una sèrie d'estrats, com la UE-712, de farciment d'una sitja que havien proporcionat aquesta datació. Malauradament, algunes de les marques trobades en aquest context com *SYN+FE* s'han documentat també en el derelict de la Giraglia datat al voltant del 20 d.C.,¹³ amb marques tipològicament idèntiques. Això vol dir que

13. De fet el derelict té materials de Terra Sigillata Aretina que podrien datar-se fins al 50-60 dC, la datació baixa se la dona la similitud del carregament al de Chrétienne H (circa 15-20 d.C.).

o bé la marca perdura una generació o seria material residual dins de l'estrat UE 712 i, per tant, no contemporànies al moment de farciment de la sitja. Hi ha d'altres casos de marques, com MIM (marca en àmfora Dressel 20), que sembla que perduren més de dues generacions.

Hi ha un total de 36 variants de marques, i unes 10 fragmentades o amb lectures de difícil interpretació. Si més no, dues marques (*LEAN* i *THEOPHIL*) podrien haver estat produïdes a una altra terrisseria, Ca'n Tintorer (El Papiol) o Santa Caterina o Barri Antic, respectivament, i caldria fer analítiques per a veure si realment són produccions de Ca'n Tintorer o bé ocasionalment es produïen a la terrisseria del Mercat. També hi ha una coincidència de producció amb la marca *PRI* i *PLOC* a Santa Caterina (Barcelona), que recull igualment la presència de la marca *THEOPHIL*. D'altra banda, hi ha associacions amb marques que es van produir a la terrisseria de Barri Antic (Sant Boi) —*IVLI THEOPHILI* o *VA*— que encara farien més complexes les xarxes d'interrelacions.

D'aquestes 36 famílies de marques, tres es repeteixen sovint (*F*, *P* i *SYN*) i, sens dubte, són la clau per a la interpretació de la propietat de la *figilina* o *fundus*. Tant la marca *F* com la *P* es troben en Pascual 1 i Dressel 2-4, en datacions que se situen entre el 25 a.C. i el 20 d.C. (Els Ullastres, Cap de Volt i La Chrétienne H) pel que fa a la marca *F*, i 20 a.C.-20 d.C. (Cap de Volt i La Chrétienne H) per a la *P*. A manca de millors datacions, sembla que la *F* podria ser una mica anterior a la *P*, però, si més no, contemporànies. Pel que fa a les marques *FE* i *SYN*, datades a la Giraglia *circa* 20 d.C., hem volgut ampliar la datació fins al 50 d.C., atesa la presència d'una TS Aretina (Haltern 15) que té una cronologia de Tiberi a Neró.

D'acord amb les datacions dels diversos derelictes tindriem la següent taula cronològica de la vigència de les marques, amb la *F* (27 exemplars) datada des del 20 a.C. fins al 20 d.C., la *P* (30 exemplars) amb la mateixa datació des del 20 a.C. fins al 20 d.C. i la *SYN* (20 exemplars), datada entre el 20 d.C. i el 50 d.C. El dubte és la datació tardana d'algunes marques *SYNE* i *SYN* (UE 712 - 120-150 d.C.) que ens portarien a una continuïtat (taula 1).

Les altres marques de la taula estan menys representades, com *FE* (3 ex.), *N* (2 ex.), *NI* (1 ex.), *PRI* (4 ex.), *AI* (1 ex.), *PLOC* (2 ex.), *PYR* (1 ex.), *CA* (1 ex.), *ENT* (1 ex.) i *III* (11 ex.). És probable que algunes d'aquestes marques fossin de producció local; en canvi, dues marques documentades com *LEAN* (1 ex.), datada el 15-20 d.C., són segurament una producció de Ca'n Tintorer (El Papiol). En el cas de *THEOP* (6 ex.), datada a finals del segle I d.C., el seu elevat nombre podria suggerir també una producció local, si bé té paral·lels en altres centres de producció com Barri Antic (Sant Boi) (1 ex.) i Santa Caterina (1 ex.).

Hi ha d'altres marques també minoritàries que tenen una datació molt àmplia (segle I d.C.) com serien *AP* (1 ex.), *PR* (6 ex.), *IR* (1 ex.), *AEM* (2 ex.), *FA* (1 ex.), *FLI* (1 ex.), *IA* (1 ex.) i *AR* (1 ex.). D'altres marques, com *ALBA* (5 ex.), *EVT* (1 ex.), *DH* (1 ex.), *PH* (1 ex.), *HC* (1 ex.), *HA* (1 ex.), *IVI* (1 ex.), *CE* (1 ex.), *VA* (1 ex.), *O* (1 ex.) o *SENE* (2 ex.), no disposem ni tan sols d'una datació aproximada.

TAULA 1.

20-10 a.C.	F	P	PRI								
10-0 a.C.	F	P	PRI								
0-10 d.C.	F	P	PRI								
10-20 d.C.	F	FE+SYN	P	N+NI	PRI + AI		SYN	SYN+CA	SYN+ENT	III	
20-30 d.C.		FE+SYN				PYR	SYN	SYN+CA	SYN+ENT	III	
30-40 d.C.		FE+SYN				PYR	SYN	SYN+CA	SYN+ENT	III	
40-50 d.C.		FE+SYN				PLOC	PYR	SYN	SYN+CA	SYN+ENT	III
50-60 d.C.						PLOC	PYR				
60-70 dc							PYR				
70-80 d.C.							PYR				
80-90 d.C.							PYR				
90-100 d.C.											
100-110 d.C.											
110-120 d.C.											
120-130 d.C.								SYN	SYNE + HC	SYNE	SYN+III
130-140 d.C.								SYN	SYNE + HC	SYNE	SYN+III
140-150 d.C.								SYN	SYNE + HC	SYNE	SYN+III

Així doncs, amb el coneixement que tenim actualment de les terrisseries de Sant Vicenç dels Horts, podríem proposar les fases de producció següents:

Fase 1 (20 a.C. - 20 d.C.)

Producció de les marques *F*, *P* i *PRI*¹⁴ predominantment en Pascual 1 de pasta blanquinosa. Desconeixem si les inicials *F* i *P* designen persones vinculades a la producció de les àmfors o bé propietaris de terres de les quals s'obtidrien els vins continguts a les àmfors.

Fase 2 (20 d.C. - 60 d.C.)

Producció de la marca *SYN*, associada amb moltes d'altres des de *CA*, *ENT*, *FE* i *III*, però també hi hauria altres marques esporàdiques com *N*, *NI*, *PRI*, *AI*, *PLOC*, *PYR* o *III*, aquesta darrera també molt comuna. La producció predominant ja comença a ser Dressel 2-4 i hi ha una transició a una pasta ceràmica més oxidada. La combinació de marques en què *SYN* és majoritària, suggereix l'existència de dues funcions dels noms de personatges, segurament *CA*, *FE* o *ENT* tindrien un caràcter subordinat o servil, tant dins la producció de la terrisseria com en la gestió de la producció del vi. Per tant, *SYN* hauria de ser un personatge de més prestigi, que es pot vincular a la figura de *Caius Trocina Synecdemus* (IRC IV, 112; Fabre *et al.*, 1997), datada el segon quart del segle I d.C., o sigui coincident amb la nostra datació. Es tracta d'un llibert de la família *Trocina*,¹⁵ que va arribar a ser *sevir augustal*,

14. La datació 20 a.C.- 20 d.C. es deu a què es troba en els mateixos estrats que les marques *F* i *P*.

15. Hi ha moltes altres inscripcions de lliberts de la família *Trocina* a *Barcino* (Fabre *et al.*, 1997), moltes amb fórmula *LDDD*, perquè s'ubicaven en el fòrum de la ciutat. En el cas de la inscripció de *Synecdemus* es va trobar a *Castelldefels* sense aquesta fórmula, per la qual cosa es creu que procedia d'un entorn rural proper, en aquest cas una vil·la de *Castelldefels*.

i que té una inscripció dedicada per la seva dona *Valeria Halina*, segurament una altra lliberta. Podríem pensar que aquest *Caius Trocina Synecdemus* seria el responsable o agent (*ins-titor*) d'una propietat fundària dels *Trocina* o bé un *officinador* de la terrisseria, i que els altres noms respondrien als seus socis o col·laboradors o petits propietaris. Pel que fa a la marca *PYR*, podria tractar-se d'un *cognomen* de llibert (*Pyramus?*), que en el cas de *Barcino* tenim documentat entre els lliberts de la *gens Domitia* (IRC IV, 157).

Fase 3 (60 d.C. - circa 90 d.C.)

El nombre de marques *THEOP* (6 ex.) planteja la possibilitat que fos produïda localment i, per tant, l'única de la qual tenim constància en aquest període concret. També és cert que no hi ha gaire contextos de les excavacions del Mercat d'aquest moment i que hi ha un nombre de marques del segle I d.C. o sense datar que bé podria situar-se en aquest moment, en què la producció és només de Dressel 2-4. De fet, en els mateixos estrats que *THEOP* es troben les marques *SYN*, *ENT* i *SENEI*, per la qual cosa es podria allargar la datació de les marques *SYN* i *ENT*, i d'altra banda això podria proporcionar una datació a la marca *SENEI*, de què fins ara no disposàvem en d'altres jaciments.

Fase 4 (finals del segle I d.C. - principis del segle II d.C.)

La troballa de la marca *SYNE* en una sitja reberta, en què el seu estrat UE 712 s'ha datat el 120-150 d.C., fa replantejar tota la datació d'aquesta família de marques. Sembla que només la variant *SYNE* es data en aquest moment, que també és el final de la producció de la terrisseria i de les Dressel 2-4.

Algunes propostes d'interpretació

Del conjunt de dades que hem anat recollint es desprenen algunes propostes d'interpretació. En primer lloc, i com ja havien posat de manifest els estudis de J. M Solias (2005), sembla clar que la riba dreta del curs baix del Llobregat constituï un territori densament ocupat i explotat en època romana. La gran proximitat a la colònia de *Barcino*¹⁶ i la seva fertilitat i orografia permetien assolir una elevada productivitat, tan agrícola com industrial. L'elevada densitat de jaciments que hem documentat demostra aquestes condicions privilegiades, i explica el perquè de la ubicació en aquesta zona (així com en tot el Baix Llobregat) d'alguns dels *fundi* de les famílies més importants de la colònia (Olesti, 2006).

Més enllà, però, d'aquesta elevada densitat de jaciments, el nostre treball ha permès destacar que una part important d'aquests centres estigueren dedicats a la producció amfòrica, concentrant en aquests punts l'arribada dels excedents vinícoles procedents de les

16. Recordem la transcendència que en la xarxa de transport i de comerç d'època romana tenia la proximitat i el vincle fluvial amb una ciutat, el mercat per excel·lència dels productes agraris.

àrees properes. En aquest sentit, no podem dubtar del pes importantíssim que tingué en els segles I a.C. i I d.C. la producció vitivinícola a la comarca.

Sembla possible identificar en aquest sentit algunes àrees on predominarien les plantacions de vinya (possiblement aquelles terres en vessant o aturonades), d'altres on s'establirien els centres productors (amb els magatzems de *dolia*) i, finalment, d'unes àrees especialitzades en la producció amfòrica; en aquest darrer cas, ja molt properes al curs del riu, el mitjà privilegiat per a la càrrega i la distribució naval de les àmfores.

La identificació en aquest breu tram de riu de nombrosos centres amfòrics també planteja la qüestió de l'organització d'aquesta producció i la seva relació amb l'estructura de la propietat de la terra. Com hem vist, és possible identificar a la zona diversos *praedia* o *fundi* de *gentes* d'època romana, testimoniats per la toponímia altmedieval –*Valeriana, Gavano, Aproniano*–, que tenim documentats a l'epigrafia monumental de la colònia i que, per tant, ens indiquen el lloc d'establiment original d'aquestes famílies colonials. Altres topònims altmedievals ens parlen d'altres *gentes* d'època romana, com *Cervilione* o *Pallaiano*, però que malauradament no tenim contrastats fins al moment a l'epigrafia de la colònia, una font documental sempre limitada. També l'epigrafia rural ens ha permès localitzar amb força probabilitat els *fundi* de dues altres famílies o personatges, com seria el cas de *C. Trocina Synecedemus* a Castelldefels, i *Iulius Acceptus* a Sant Just Desvern.

No creiem que sigui per casualitat que alguns d'aquests personatges i famílies ens apareixen reflectits precisament a l'epigrafia amfòrica dels tallers de la comarca. Així, l'estampilla *Q. VALE(RIUS)* ens parla clarament d'un personatge de la *gens Valeria*, ubicada a Vallirana, que possiblement encarregà una part de les seves àmfores al forn del Barri Antic, qui sap si fins i tot en algun moment pertanyent al patrimoni de la mateixa *gens*. Similar és el cas de *SYNE(CDEMUS)*, que podem posar en relació amb *C. Trocina Synecedemus* i que, de nou, ens parla d'un personatge resident relativament a prop de la zona (possiblement a Castelldefels) i que encarregà àmfores al forn del Mercat. També seria el cas de l'*OGAVIDIE(NUS)*, una *officina* de la comarca, que podria molt bé correspondre's amb el *fundus* de la *gens Gavia*, a Gavà, on un llibert de la *gens* es dedicà a la producció amfòrica.

Finalment, tindríem el cas dels *IULIANICETI, OIULITHEOPH(ILUS)* i *OIULIANTER*, que semblen indicar l'existència propera d'un *fundus* de la *gens Iulia*, de fet testimoniats per l'epigrafia rural a Sant Just Desvern. No podem saber quina vinculació exacta s'establí entre el *fundus* i les dues *officinae*, però es pot pensar que el dinamisme del negoci vitivinícola permetia el propietari del *fundus* establir com a *officinatores* dos dels seus lliberts (no sabem si coetàniament o no), dins dels mateixos límits del *fundus*, o potser ja fora.

En resum, tots aquests casos indiquen una forta correspondència entre *fundi* i marques d'àmfora; és a dir, entre l'existència de les finques de les famílies colonials i els productes estampillats amb personatges procedents d'aquestes famílies, si bé la relació exacta en cadascun dels casos pogué ser diferent. En algun exemple l'explicació sembla prou clara: els tallers amfòrics produïren les àmfores que necessitaven els diversos personatges implicats en la producció vitivinícola. Així, al Mercat es produïren àmfores per als *Valerii* i al Barri Antic per als *Iulii* i *Valerii*. Però lògicament el model és més complex que això;

podem pensar en casos diferents, com un llibert dels *Gavii* produint àmfors des del mateix *fundus Gavanus* per a altres personatges, o els *Iuli Anicetus* i *Iuli Teophilus* produint des de dins o des de fora el *fundus* de la *gens* per a molts altres destinataris. Evidentment, les combinacions de situacions i d'explicacions poden ser moltes, però ens sembla interessant destacar que finalment, a escala comarcal, ens movem en un terreny on només determinades famílies semblen tenir-hi una posició significativa.

Això ens obliga també a tractar la qüestió de la presència en un mateix centre productor d'àmfors, com el Mercat o la Vila Vella, de marques vinculades a diferents personatges, i diverses *gentes*. En el cas del Mercat, la major part de marques fa referència a personatges d'origen servil, com pot ser el cas de *SYNE(CDEMUS)*, *PRI(MULUS?)*, *PYR(AMUS?)* o *THEOP(HILUS)*, tot i que també hi hauria algun cas no tan clar, com potser *PLOC*, que podria referir-se a un individu gentil, sense descartar un llibert (*cognomen Oculatius?*); a *Barcino* hi ha documentat, per exemple, un llibert *Pedanius Oculatius* (IRC IV, 199). Al Barri Antic sembla que el fenomen es repeteix. Així, apareixen marques com *SAB(INUS)*, *IULIANICETI*, *FELI(X)*, *IUC(UNDUS)*, que poden vincular-se a personatges d'origen servil, associades a la marca *Q. VAL(ERIVS)*, que bé pot tractar-se d'un individu gentil.

En aquest sentit, és molt interessant també destacar el cas d'algunes associacions de marques. Així, tenim documentada al forn del Barri Antic la marca *FAV* associada a *Q. VALE*, que podria fer referència a *Quintus Valerius Faventinus* (IRC IV, 222), un personatge de la primera meitat de s. I d.C. de la colònia de *Barcino*.

Un altre cas significatiu podria ser el de l'associació *SYNE(CDEMUS)* amb *HA* i *VA*. Precisament *Valeria Haline*, la lliberta que potser s'amaga darrera la marca *HA*, és l'esposa de *C. Trocina Synecdemus*, com ens indica IRC IV, 112. Aquesta associació podria reflectir un fenomen gens estrany en el món dels lliberts, com seria la col·laboració entre dues *gentes* diferents, els *Trocina* i els *Valerii*, en el món dels negocis (en aquest cas vitivinícoles) a través de la unió matrimonial entre els seus lliberts respectius. Aquestes unions mostrarien també la relativa autonomia que aconseguixen alguns lliberts, i que de fet explicarien l'èxit econòmic i social de *Synecdemus*, que aconseguix el sevirat Augustal i possiblement també el grau de propietari. Tampoc voldríem oblidar l'associació *SYN-FE*, que podria fer referència a un individu d'origen servil *FELIX*. Casualment, o no, cal recordar el topònim medieval de Castelldefels, *Castrum Felix*, documentat l'any 967 (CSC I 73), que podria provenir d'aquest *cognomen*; la vinculació del lloc amb *Synecdemus* ja ha estat destacada.

D'acord amb aquests exemples, les associacions entre marques poden indicar una subordinació d'un personatge amb probable *cognomen* d'origen servil a un altre que, en alguns casos, també té un *cognomen* d'origen servil, i en d'altres no. Creiem que aquesta subordinació ha d'estar vinculada al procés productiu i, a vegades, com en el cas de *Synecdemus*, creiem que fa referència al paper d'aquest personatge com a *institor*.

En un treball recent hem proposat que bona part d'aquests personatges d'origen servil, que com a lliberts accedeixen a càrrecs de certa responsabilitat en el camp de la producció, i fins i tot a cert reconeixement social (esdevenint sevirs augustals o propietaris),

poden respondre a la condició d'*institores*; és a dir, agents i representants dels seus antics propietaris. Creiem que el cas del Baix Llobregat, amb personatges com *Synecdemus* o *Gavidienus*, en seria una bona mostra. Aquests *institores*, com *Synecdemus* respecte a la *gens Trocina*, no només es dedicarien a la gestió de la producció vitivinícola, en concret a la producció d'àmfores (per a la qual tindrien a la vegada els seus dependents), sinó que tindrien una certa autonomia, prou important com per a assolir la condició de sevir augustal, i finalment la condició de propietari rural.

Malgrat que la llei civil romana no recull la figura d'agent directe, les fonts fan esment de personal dependent (esclaus) i fins i tot lliures (lliberts) que es faria càrrec de transaccions ocasionals o de manera permanent en nom dels seus amos (Aubert, 1994: 46). Ciceró (*Fam.* 1.3; 12.29 i 13.38) parla d'agents (lliberts, procuradors) al costat de la família (en aquest cas esclaus) que fan negocis comercials a les províncies en nom de *negotiatores* com *A. Trebonius*, *L. Lamia* o *L. Bruttius*. La pràctica de representació comercial per part d'un esclau o d'un llibert com *institor* estaria sancionada per l'*actio institoria*; és a dir, la possibilitat de reclamar jurídicament davant del *praetor* contra l'amo (*dominus*) que havia posat al front dels seus negocis un dependent seu, jurídicament incapaç. Aquesta *actio* apareix documentada en el Digest 14.3.3.

Ulpia (*Dig.* 14.3.3.3) fa referència a l'agent esmentat: «El factor es va anomenar *institor*, perquè insta gestionant un negoci i tant se val que estigui al front d'un comerç o de qualsevol altre negoci». Al Digest apareixen tota mena d'oficis com el de conrear els camps, portar una taula de canvi, una tenda, un negoci o una indústria (p.e., bataneria); per tant, la pràctica de fer servir *institores* era comú en la vida econòmica romana.

També és de gran interès la figura del *procurator*, un personatge d'origen servil o ingenu que rep del *dominus* l'encàrrec de gestionar una o diverses finques, i que no es pot confondre amb la figura del *vilicus*. Mentre el *vilicus* s'encarrega de la gestió diària, el *procurator* és el responsable de les decisions importants, i pot no residir sempre en la finca (Plini el Jove, *Ep.* 3, 19, 2). El *procurator* és considerat un *officium amicitiae*; és a dir, una tasca que pot desenvolupar algun membre dels *amici* del *dominus* i que pot o no ser remunerada (Verboven, 2002: 239-249). Epigràficament, entre els *procuratores* de finques o patrimonis predominen els lliberts, si bé possiblement això es deu també al poc interès dels homes lliures a manifestar en els seus epitafis o monuments el seu paper de *procurator*. De fet, un *procurator* d'un *amicus* difícilment assenyalaria aquesta tasca, si bé indicaria probablement l'*amicitia* (Serrano, 1987).

Tant la figura del *institor* com la del *procurator* poden coincidir en una mateixa propietat o família, i així ho fa saber de nou Ulpia (*Dig.* 14.3.5.18) quan explica com un *procurator* pot a la vegada nomenar un *institor*, que respondrà en la seva *actio institoria* davant del mateix *dominus*, com si ell mateix l'hagués nomenat.

El territori de la *Colònia Iulia Faventia Barcino*, i més concretament la ribera dreta del *Rubricatum* (Llobregat), constitueix un bon camp d'estudi per a l'anàlisi de les formes de negoci relacionades amb la producció de vi, i sobretot amb la producció terrissera de les àmfores que contenien aquest producte. Des de fa uns anys, s'han anat fent

estudis microhistòrics del territori de l'antiga colònia romana per a analitzar la promoció d'alguns personatges que apareixen reflectits a l'epigrafia monumental de la ciutat i en les marques d'àmfora i *dolia* locals (Berni *et al.*, 2005, Berni i Revilla, 2007; Carreras i Olesti, 2008, i Olesti i Carreras, 2008). L'estudi del taller del Mercat de Sant Vicenç dels Horts segueix aquesta línia de recerca i ens proporciona una nova i interessant documentació arqueològica i epigràfica, que completa la visió que tenim de l'*Ager Barcinonensis*.

Short text

Amphorae production centres and landscape on the right riverside of *Rubricatum*: news from El Mercat workshop (Sant Vicenç dels Horts)

Any historical community establishes relationships with its close environment, bringing about a particular historical landscape. It defines plots of land, ownerships, paths and roads as well as it names all those «human» features. Such a landscape may be called social, since it is the result of a society action in relation to the environment. Studying such historical landscapes can generate knowledge about features of a particular society. Such research may even offer more documentation than a strict archaeological or literary analysis because those social features mean nothing without a suitable territorial projection, lacking a necessary context. Analyses of land ownership as well as production forms cannot ignore the territorial variable, which may explain the location of estates near communication routes or in fertile lands (Olesti & Carreras, 2008a; 2008b).

Following this line, a group of researchers of North-eastern Spain, present-day Catalonia, have been interested in the Roman landscape in recent years. Such interest covers either physical (e.g., evolution of ancient landscape), economic (e.g., production systems, communica-

tions) and social aspects (i.e., estates, dependent relationships) (Revilla, 1995; Tremoleda, 2000; Olesti, 2005; Rodà *et al.*, 2005). We therefore combine diverse documentation from Roman, medieval and present times as well as methodologies borrowed from specialized fields such as epigraphy, toponymy, archaeometry or underwater archaeology. All are needed to study the social landscape of a central region of Catalonia, known in Roman times as *Laietania*. We started to undertake micro studies so as to reduce such complexity. We believed these micro studies might become general models for economic and social organization. The more particular are the studies we undertake, the more the resulting image of the Laietanian territory becomes richer and more complex.

This paper attempts to illustrate one of these micro studies in a very limited area on the right riverside of the river Llobregat (*Rubricatum*) in the territory of the Roman colony of *Barcino* (Barcelona) taking advantage of a recent amphorae workshop excavation at El Mercat (Sant Vicenç dels Horts) (see figures 4, 5 & 7) (Morera, 2008). The excavation has provided at

least one kiln and extraordinary number of amphorae Pascual 1 and Dressel 2-4 (see figure 8), including a large number of stamps on their spikes (more than 100). This is not the only kiln found at Sant Vicent dels Horts (Caralt *et al.*, 1989; Molist, 1993), since there are many possible kilns such as Ca'n Reverter and dumping (see figure 6), which seems to an industrial workshop on the right riverside of Llobregat.

It was believed that studying the social landscape of the right riverside (see figure 3) with all the archaeological remains of *villae*, transport infrastructures and amphorae workshops locations could help us to understand the meaning of El Mercat workshop as well as some clues regarding its amphorae stamps interpretation. Figure 1 illustrates the location of the main amphorae workshop around the river Llobregat, some of them share the same stamps as the one produced in El Mercat workshop.

Furthermore, the medieval toponymy was studied as a way to identify fossilized names of *fundi* and *praedia* from Roman times (Olesti, 2005; Olesti & Carreras, 2008a; 2008b). Such methodology has been fully applied to identify the origin of well-known Laietanian amphorae stamps – M. PORCI – (Carreras & Olesti, 2002) or estates of one of the most important *gens* in the *Ager Barcinonensis* – LICINI (Berni, Carreras & Olesti, 2005). On the right riverside of *Rubricatum*, there are few toponyms such as *Valerianus*, *Paladianus*, *Gavanus* and *Erpronianus* which may be identified with some of the amphora stamps documented not only in El Mercat but also in the other workshops. Figure 2 shows the main Roman archaeological sites around the Llobregat valley together with the possible location of those medieval toponyms recorded in cartularies.

Finally, those toponyms and amphora stamps have been compared to the monumental epigraphy from the colony of *Barcino* and its territory (Fabre *et al.*, 1984; 1997) to establish potential relationships with particular families and

persons. Actually, there are many potential connections such as the toponym *Valerianus* with the stamps QVA, QVAL, VALE and FAV from Barri Antic (Sant Boi de Llobregat) and *Quintus Valerius Faventinus* (IRC IV, 222) and other members of the family (Fabre *et al.*, 1997).

Besides, the amphora stamp OGAVIDENI found at Port-la-Nautique (Bergé, 1990) shares the same structure of OIVLITHEOP or OIVLIANTER, which are supposed to come from workshops from the Baix Llobregat (Barri Antic de Sant Boi), and recalls the toponym GAVANUS that gives the name to the present town of Gavà. There is also a well-known character in *Barcino* called *Lucius Gavius Romanus Vibius Secundus* (IRC IV, 122).

The last example is SYNE that is a common stamp found at El Mercat (Sant Vicenç dels Horts), which seems to identify a freedman named – SYNECHDEMUS. It has been interpreted as the cognomina of *Caius Trocina Synecdemus* (IRC.IV.112), a freedman of an important *gens* of *Barcino* (Trocinia), whom was dedicated an inscription found at Castelldefels, also in the Baix Llobregat. It is believed that the inscription was from a nearby villa refurbished at the dating of our character. One may argue that this is an evidence of the promotion of the local freedmen involved in the Laietanian wine industry (Olesti & Carreras, 2008a; 2008b).

Perhaps, the most interesting and open part of this study is the interpretation of those amphorae stamps and the other evidence from the social landscape. At least three amphora stamps from the Rubricatum valley begin with the character O, which normally stands for OFFICINA in other pottery productions. Does it mean the same here? Do amphorae stamps refer to the *Officina* owner and workers? It is still difficult confirm this point.

In ancient times, it is often difficult to connect legal actions to particular persons documented in the monumental epigraphy, historical sources or even archaeology. One of the possible exceptions in the Roman world is the

ceramic production from which we have abundant epigraphic documentation (*instrumentum domesticum*). This epigraphy may help to solve the problem of legal representativeness.

Despite that civil Roman law does not record a figure of direct agent, the sources document the employment of dependent staff (slaves) and even free (freedmen) to undertake occasional transactions on behalf of their owners. Cicero (*Fam.* 1.3; 12.29; 13.38) refers to agents (freedmen, *procuratores*) together with the family (in this case slaves), carrying out commercial business in the provinces on behalf of *negotiatores* such as *A. Trebonius*, *L. Lamia* or *L. Bruttius*. The practice of commercial representation by a slave or freedman as *institor* was sanctioned by the *actio institoria*, in other words, the possibility of claim on a trial before a praetor against the owner who has appointed a dependent in front of its business. This *actio* appears documented in Ulpian (*Dig.* 14.3.3.3) who refers to this agent saying that: *The factor was called institor, since he manages a business and it does not really matter if he was appointed for any trade or business.* In the Digest there are many professions such as farmer, exchanger, shopkeeper, businessman or industry (p.e. dying industry). Therefore, the practice of employing *institores* was common in the Roman economic life.

Furthermore, the figure of *procurator* – a person of slave origin or ingenuous – who is appointed by the *dominus* to run one or more estates (*fundi*). It cannot be mistaken with the figure of *vilicus*. Whereas the *vilicus* is responsible for the daily management, the *procurator* is responsible for the important decisions, and normally does not live in the *fundus* (Pliny the Younger *Ep.* 3, 19, 2). The *procurator* is considered an *officium amicitiae*, in other words, a task that could be undertaken by any member of the *amici* of the *dominus*, and can be either paid or not. In epigraphy, the *fundi procuratores* are normally freedmen. Actually, a *procurator* of an *amicus* hardly indicates this task, though he normally reveals the *amicitia*.

The territory of the *Colonia Iulia Faventia Barcino* – particularly the right Rubricatum river-side – becomes an excellent case study for the analysis of forms of business related to wine production, and above all, the production of amphorae carrying this product. In the last years, we have been carrying out a series of micro historical studies of the ancient Roman colony to understand the promotion of some local persons that appear in the local monumental epigraphy and the stamps on amphorae and *dolia* (Berni *et al.*, 2005; Berni & Revilla, 2007; Olesti & Carreras, 2008a; 2008b).

Bibliografia

AGUELO, J., CARRERAS, C. I HUERTAS, J., 2006, L'ocupació altimperial del solar del mercat de Santa Caterina. Un possible centre productor ceràmic, *Quaderns d'Arqueologia i Història de la Ciutat de Barcelona* 2, 60-73.

AUBERT, J. J., 1994, *Business manager in the ancient world. A social and economical study of institores*. 200 B.C.- 250 A.D., Leiden-Nova York.

BARREDA, M. A., 1989, Estampilles sobre àmfora, tegula, comuna oxidada romana i un

exemple de graffiti zoomòrfic sobre comuna oxidada romana – Sant Boi, *I Jornades arqueològiques del Baix Llobregat, Pre-actes*, Castelldefels, vol. I, 470-476.

BERGÉ, A., 1990, Les marques sur amphores Pascual 1 de la Port-La-Nautique, *Cahiers d'Archéologie Subaquatique* 9, 131-201.

BERNI, P., e.p., Caracterització dels sistemes de segellat a les terrisseries del Baix Llobregat, a C. CARRERAS, A. LÓPEZ MULLOR I J. GUITART

(eds.), *Barcino 2. Marques i terrisseries d'àmfores al Baix Llobregat*, Barcelona.

BERNI, P. i CARRERAS, C., 2001, El circuit comercial de Barcino: reflexions al voltant de les marques amfòriques, *Faventia* 23/1, 103-129.

BERNI, P., CARRERAS, C. i OLESTI, O., 2005, La Gens Licinia y el Nordeste Peninsular. Una aproximación al estudio de las formas de propiedad y gestión de un rico patrimonio familiar, *AEspA* 79, 167-187.

BERNI, P. i REVILLA, V., 2007, Los sellos de las ánforas de producción tarraconense: representaciones y significado, a A. LÓPEZ MULLOR i X. AQUILUÉ (coords.), *La producció i comerç de les àmfores de la Província Hispania Tarraconensis. Homenatge a Ricard Pascual, Barcelona (2005)*, Monografies del MAC 8, Barcelona, 95-112.

BOFARULL, M., 2005, *Origen dels noms geogràfics de Catalunya*, Valls.

CARALT, F., MOLIST, N. i SAGRISTÀ, J., 1989, L'assentament romà de Sant Vicenç dels Horts, *I Jornades arqueològiques del Baix Llobregat, Pre-actes, Castelldefels*, vol. I, 374-382.

CARRERAS, C., 2009, Les marques d'àmfores produïdes als tallers de Barcino, a C. Carreras i Guitart, J. (ed.), *Barcino. 1. Marques i terrisseries d'àmfores al Pla de Barcelona*, Barcelona, 21-44.

CARRERAS, C. i OLESTI, O., 2002, Denominació d'origen M.PORCI: reflexions al voltant d'una marca d'àmfora tarraconesa, *Laietania* 13, 177-190.

CARRERAS, C. i OLESTI, O., e.p., Esclavos y libertos en la producción vinícola y alfarera en el Ager Barcinonensis: De la marginalidad al éxito económico, a F. REDUZZI (ed.), *Dipendenza ed emarginazione nel mondo antico e moderno. XXXIII Convegno Internazionale G.I.R.E.A. Napoli-Ascea 30 de setembre-3 d'octubre de 2009*.

CASAS, J., CASTANYER, P., NOLLA, J. M. i TREMOLEDA, J., 1995, *El món rural d'època romana a Catalunya. L'exemple del nord-est*, Centre d'investigacions arqueològiques, Sèrie monogràfica 15, Girona.

COMAS, M. i CARRERAS, C., 2007, Les àmfores de la Laietània: estat de la qüestió, a A. LÓPEZ MULLOR i X. AQUILUÉ (coords.), *La producció i comerç de les àmfores de la Província Hispania Tarraconensis. Homenatge a Ricard Pascual, Barcelona (2005)*, Monografies del MAC 8, Barcelona, 177-188.

CORSI-SCIALLANO, M. i LIOU, B., 1985, Les épaves de Tarraconaise. Un chargement d'amphores Dressel 2-4, *Archaeonautica* 5, CNRS, París.

ESTEBAN, J. J. et alii, 2006, La vil·la romana de sant Pere de Gavà (Gavà, Baix Llobregat): de l'alt imperi a l'antiguitat tardana. Catorze anys d'intervencions arqueològiques, *Tribuna d'Arqueologia 2003-2004*, Barcelona, 171-187.

ESTRADA, J., 1969, *Vías y poblamiento en el territorio del área metropolitana de Barcelona*, Comisión de Urbanismo de Barcelona, Barcelona.

FABRE, G., MAYER, M. i RODÀ, I., 1984, *Inscriptions romaines de Catalogne. I. Barcino*, París.

FABRE, G., MAYER, M. i RODÀ, I., 1997, *Inscriptions romaines de Catalogne. IV. Barcino*, París.

FOLCH, J. i CARBONELL, E., 1998, La producció de vi i d'àmfores a la vil·la de Can Feu, a *El vi a l'antiguitat. Economia, producció i comerç al Mediterrani occidental, Actes del II Col·loqui Internacional d'Arqueologia Romana, Badalona, 6-9 de maig de 1998*, Monografies badalonines 14, Museu de Badalona, Badalona, 289-293.

GARCÍA MERCADAL, J., 1999, *Viajes de extranjeros por España y Portugal. Desde los tiempos más remotos hasta comienzos del siglo xx*, León.

IZQUIERDO, P., 1997, Barcino i el seu litoral: una aproximació a les comunicacions marítimes d'època antiga a la Laietània, a J. ROCA (ed.), *La formació del cinturó industrial de Barcelona*, BCN Biblioteca Històrica, 1, Proa-Ajuntament de Barcelona, Barcelona (1995), 13-21.

LÓPEZ MULLOR, A., 1990, Une nouvelle fouille dans le centre producteur d'amphores de Sant Boi de Llobregat (Barcelone), *SFECAG, Actes du Congrès de Mandœuvre-Mathay*, 187-198.

- LÓPEZ MULLOR, A., 1998, El centre productor d'àmfores de Sant Boi de Llobregat (Barcelona), a *El vi a l'antiguitat. Economia, producció i comerç al Mediterrani occidental, Actes del II Col·loqui Internacional d'Arqueologia Romana, Badalona, 6-9 de maig de 1998*, Monografies badalonines 14, Museu de Badalona, Badalona, 233-245.
- LÓPEZ MULLOR, A. i MARTÍN, A., 2007, Tipologia i datació de les àmfores produïdes a Catalunya, a A. LÓPEZ MULLOR i X. AQUILUÉ (coords.) *La producció i comerç de les àmfores de la Província Hispania Tarraconensis. Homenatge a Ricard Pascual, Barcelona (2005)*, Monografies del MAC 8, Barcelona, 33-94.
- LLEDÓ-BARREDA, M., 2004, Cal Reverter (Sant Vicenç dels Horts, Baix Llobregat), a *Actes de les Jornades d'arqueologia i paleontologia 2001. Comarques de Barcelona. Celebrades a La Garriga el 29 i 30 de novembre de 2001*, Servei d'Arqueologia de la Generalitat de Catalunya, Barcelona, 541-544.
- MARTÍNEZ, V., BUXEDA, J. i LÓPEZ MULLOR, A., 2006, Caractérisation archéométrique des amphores vinaires produites dans l'atelier du Barri Antic (Sant Boi de Llobregat), *SFECAG, Actes du Congrès de Pézenas*, 599-610.
- MOLIST, N., 1993, Cal Reverter (Sant Vicenç dels Horts), a *Anuari d'intervencions arqueològiques a Catalunya. Època romana-Antiguitat tardana. Campanyes 1982-1989*, Departament de Cultura de la Generalitat de Catalunya, Barcelona.
- MORERA, J., 2008, *Memòria de les intervencions arqueològiques al solar de l'antic mercat de Sant Vicenç dels Horts. Setembre de 2005 - abril de 2006*, lliurat a l'Àrea de Coneixement i Recerca del Departament de Cultura el març de 2008. (Treball inèdit.)
- OLESTI, O., 2005, Propiedad de la tierra y élites locales. El ejemplo del ager Barcinonensis, *Histoire, Espaces et Marges de l'Antiquité (Hommages à Monique Clavel-Lévêque)* 4, 175-200.
- OLESTI, O., 2006, *Libertos y propiedad de la tierra en el Ager Tarraconensis*, GIREA.
- OLESTI, O. i CARRERAS, C., 2008a, Tierra y libertad: libertos e institores en el Ager Barcinonensis (Barcelona), a P.P.A. FUNARI, G. J. DA SILVA i D. PÉREZ-SANCHES (eds.), *Arqueologia e Historia del mundo antiguo: contribuciones brasileñas y españolas*, BAR Int. Series 1791, Oxford.
- OLESTI, O. i CARRERAS, C., 2008b, New methods for the study of the social landscape from Laetania wine production region (NE Spain), a P.P.A. FUNARI, R. S. GARRAFONI i B. LETALIEN (eds.), *New perspectives in the Ancient World*, Oxford, 131-144.
- REVILLA, V., 1995, *Producción cerámica, viticultura y propiedad rural en Hispania Tarraconensis*, Barcelona.
- RODÀ, I., MARTÍN, A., VELASCO, C. i ARCOS, R., 2005, Personatges de Barcino i el vi laietà, *Quaderns d'Arqueologia i Història de la Ciutat de Barcelona* 1, 45-57.
- SERRANO, J. M., 1987, La aportación de la epigrafía para el conocimiento de la *amicitia*-relación de dependencia en el altoimperio, *Habis* 18-19, 345-364.
- SOLIAS, J. M., 2005, *Rubricatum*, Sant Boi de Llobregat.
- SOLIAS, J. M. i MENÉNDEZ, X., 1993, La vil·la romana de Ca l'Espluga (Pallejà). Observacions sobre l'estructuració territorial i econòmica del curs inferior del Llobregat en època romana, *Empúries* 48-50, 330-341.
- SOLIN, H., 1977, Die innere Chronologie des römischen Cognomens, *L'onomastique latine*, París.
- TREMOLEDA, J., 2000, *Industria y artesanado cerámico de época romana en el nordeste de Cataluña (época augustea y altoimperial)*, BAR Int. Series 835, Oxford.
- VERBOVEN, K., 2002, *The economy of friends. Economic aspects of Amicitia and patronage in the Late Republic*, Brussel·les, 2002.