

# L'arquitecte Antoni de Falguera i Sivilla (1876-1947)

Alain Cotterón i Ollier

ers at [core.ac.uk](http://core.ac.uk)

provide

## RESUM

---

L'arquitecte Antoni de Falguera i Sivilla (1876-1947) va viure a cavall entre el modernisme i el noucentisme. Llicenciat l'any 1900, l'inici de la seva carrera professional es va desenvolupar a les poblacions de Palau de Plegamans, Sentmenat, Castellar del Vallès i Tossa de Mar. L'any 1906 va entrar a treballar a l'Ajuntament de Barcelona com a arquitecte ajudant i el 1916 va esdevenir cap d'arquitectes. Va ser en aquesta època quan va construir els seus edificis més emblemàtics: l'Escola Municipal de Música (1916-1927) i la Casa de la Lactància (1907-1914). Amb l'arribada del noucentisme l'obra de Falguera perd interès artístic i la seva activitat se centra en la restauració d'edificis medievals, com ara la remodelació de la Casa de la Ciutat de Barcelona (1929). De la seva vessant d'historiador de l'art destaca també l'obra que va escriure conjuntament amb Josep Puig i Cadafalch i Josep Goday i Casals, *Arquitectura romànica a Catalunya* (1909-1918).

Paraules clau:

arquitectura, modernisme, arts decoratives, noucentisme.

## ABSTRACT

---

### The architect Antoni de Falguera i Sivilla (1876-1947)

The architect Antoni de Falguera i Sivilla (1876-1947) was astride the Art Nouveau and the Noucentisme (a Catalan art style of the XXth Century). He graduated in the year 1900 and he started developing his professional career in the villages of Palau de Plegamans, Castellar del Vallès, Sentmenat and Tossa de Mar. In the year 1906 he started to work in the Town Council of Barcelona as Assistant Architect and in 1916 he became Head Architect. It was during this period that he built up his most emblematic buildings: the Escola Municipal de Música of Barcelona (Town Council Music School) (1916-1927) and the Casa de la Lactància of Barcelona (Breastfeeding House) (1907-1914). With the arrival of the Noucentisme Falguera's work lost interest and his activity focused then on architectural recovers of medieval buildings such as the recover of the City Hall building of Barcelona (1929). As an art historian as he was it has to be mentioned the outstanding work written in collaboration with Josep Puig i Cadafalch and Josep Goday i Casals, called *Arquitectura romànica a Catalunya* (1909-1918).

Key words:

Architecture, Art Nouveau, Decorative Arts, Noucentisme.

1. Vegeu Mireia FREIXA, *El modernisme a Catalunya*, Barcelona, 1991, p. 12.

2. L'estudi més extens que es pot trobar d'Antoni de Falguera a la bibliografia moderna és a Joan BASSEGODA, *Modernisme a Catalunya*, Barcelona, 1976, p. 132; així com a Oriol BOHIGAS, *Reseña y catálogo de la arquitectura modernista* (vols. I i II), Barcelona, 1982. També es pot consultar la necrologia que li va dedicar Adolf FLORENSA a *Cuadernos de Arquitectura*, 8, Barcelona, 1947.

3. Dels arxius consultats, només l'Arxiu Administratiu de Barcelona conté expedients arquitectònics d'Antoni de Falguera. La recerca en altres arxius a Tossa de Mar o Palau de Plegamans ha estat infructuosa.

4. *Llotja* és el nom amb què es coneixia l'antiga Escola d'Arquitectura de Barcelona, ja que s'allotjava a l'edifici de la Llotja. Per a més informació, vegeu Joan BASSEGODA, *Modernisme...*, Barcelona, 1976, p. 43-52.

**E**l propòsit d'aquest estudi és, principalment, revisar l'obra d'Antoni de Falguera, un arquitecte de principis de segle que inicialment va participar del modernisme i l'obra del qual posteriorment es va definir en un estil plenament noucentista. L'any en què es va llicenciar com a arquitecte, el 1900, construïen a Barcelona grans personalitats com Antoni Gaudí, Lluís Domènech i Montaner, Josep Puig i Cadafalch, Josep Vilaseca i Casanovas, Enric Sagnier i Pere Falqués. Aquests arquitectes, que personifiquen el moment més esplendorós del modernisme, ja han estat molt estudiats. Als anys setanta diversos historiadors, com Oriol Bohigas, Joan Bassegoda, Mireia Freixa, Ignasi de Solà-Morales i Carlos Flores, van despertar l'interès pel modernisme a través de la publicació de monografies sobre els arquitectes més destacats d'aquest període<sup>1</sup>. La manca de treballs més profunds sobre altres arquitectes igualment importants, molt prestigiosos en la seva època, fa que la seva obra només sigui coneguda i valorada pels estudiosos, i que hagi arribat de manera molt superficial als interessats en el modernisme.

L'elaboració d'aquest treball ha estat marcada, precisament, per una manca de bibliografia sobre Antoni de Falguera<sup>2</sup>. Per tal d'obtenir informació ha estat necessari realitzar un estudi de camp, que ha recolzat en una investigació exhaustiva de diversos arxius<sup>3</sup> i en la recerca de referències bibliogràfiques de l'època. La poca informació i documentació que ha estat conservada pels descendents d'Antoni de Falguera ha afegit un grau més de dificultat a la recerca.

L'interès de l'estudi que presentem té dues vessants. D'una banda, fem un breu repàs de l'obra completa d'Antoni de Falguera, un arquitecte que ha projectat alguns edificis destacats de Barcelona. D'altra banda, aportem nova informació sobre

aquest arquitecte i presentem algunes de les seves obres inèdites, les quals donen sentit a la seva evolució i enriqueixen la coneixença de la seva trajectòria artística.

## L'estil d'Antoni de Falguera; del modernisme al noucentisme

Antoni de Falguera i Sivilla va néixer a Barcelona l'any 1876 en el si d'una família benestant. El seu pare fou un prestigiós notari de la ciutat, encara avui el Col·legi de Notaris atorga un premi amb el seu nom. Ell li va inculcar una educació estricta que li va permetre accedir a la carrera d'arquitectura, que va cursar juntament amb el seu germà Josep Maria.

Antoni de Falguera es va llicenciar a l'Escola d'Arquitectura de Barcelona l'any 1900. Va ser company d'estudis d'arquitectes com Joan Amigó i Barriga, Leonardo Rubacado, Salvador Valeri i Pupurull o Alexandre Soler i March. Tots van rebre a la Llotja<sup>4</sup> una formació àmpliament modernista en un moment en què aquest moviment passava pel seu millor moment. Antoni de Falguera va viure l'eclosió modernista arran de l'Exposició Universal de 1888, i posteriorment amb les obres de Domènech i Montaner, Gaudí, Puig i Cadafalch, Sagnier o Domènech i Estapà. Aquest període va influir en l'estil d'algun dels seus edificis, tot i que, com veurem més endavant, la principal característica de l'obra de Falguera serà un estil propi fruit de la triple influència dels corrents artístics personificats per Gaudí, Domènech i Montaner i Puig i Cadafalch. Aquesta influència desemboca en un estil macat per unes formes austeres, tot i participar àmpliament dels recursos emprats a l'època, com són les arts aplicades.

En el projecte de final de carrera publicat a l'*Anuari d'Arquitectes de Catalunya i Balears* l'any 1901, Antoni de Falguera mostra una clara influència de qui va ser professor seu, Lluís Domènech i Montaner. El projecte presentat va ser el Palau de les Aigües, que recorda el popular Castell dels Tres Dragons, construït al Parc de la Ciutadella amb motiu de l'Exposició Universal de 1888.

A banda d'aquesta primera tendència cap a un estil domenechià, fruit dels seus estudis a la Llotja, Falguera es va embarcar, seduït per Puig i Cadafalch i juntament amb Josep Goday, en un monumental projecte de recuperació de l'art medieval català. Seguint el model de la Société Française d'Archéologie, van realitzar tot un seguit d'excursions pels Pirineus per fer-hi fotografies i aixecar plànols. Així van estudiar i descobrir el romànic català, coneixements que van recollir a *Arquitectura romànica a Catalunya* (1909-1918). Les dimensions de l'obra, que va rebre el premi Martorell atorgat per l'Ajuntament de Barcelona, van fer que s'hagués de publicar en tres volums, que es van editar els anys 1909, 1911 i 1918. Malgrat que moltes de les teories que es desprenen del llibre han esdevingut desfasades, es tracta encara avui d'una publicació molt valorada. Mentre realitzava els estudis per a aquesta gran obra i amb els coneixements que anava adquirint, Falguera va publicar altres obres, com *Monografia sobre Sant Pere de Roda* (1906), prologada per Puig i Cadafalch, o *Els constructors de les obres romàniques a Catalunya* (1907), els temes de les quals Puig i Cadafalch no va estudiar. Aquests estudis sobre l'art medieval català no només van donar com a fruit aquests llibres, sinó que també van influir en l'estil de l'arquitecte. Alguns clars exemples de la influència medievalista en l'obra de Falguera són, com veurem, la Casa de la Lactància, l'Escola de Música o el cementiri de Palau de Plegamans.

A més d'aquestes dues influències en l'estil de Falguera, també es pot apreciar, sobretot en les seves primeres obres, la influència de Gaudí, amb una clara tendència cap a l'aplicació de línies corbes i una al·lusió a elements de la natura, trets propis del modernisme més pur. Totes aquestes influències les veiem reflectides al llarg de la seva carrera, la qual mostra una tendència cap al noucentisme en les seves últimes obres, moment en què també retorna a l'historicisme que havia caracteritzat els seus primers anys d'exercici professional.

Com tot bon artista modernista, Antoni de Falguera va dissenyar també alguns mobles i joies, als quals va aplicar, de la mateixa manera que ho feia en els seus projectes arquitectònics, formes ondulades i motius florals i acolorits.

Contràriament al que era habitual en la trajectòria dels arquitectes modernistes del moment, Antoni de Falguera no solia comptar amb el suport econòmic per part dels mecenes burgesos. El seu càrrec d'arquitecte municipal de Barcelona va centrar la seva activitat en aspectes de caire més

urbanístic i burocràtic, i això va causar la disminució de la seva producció arquitectònica. Un altre factor que justifica que projectés poques obres és el fet que durant la guerra civil espanyola fos capturat i patís tortures per part de la FAI, i un empresonament que va marcar la resta de la seva carrera i de la seva vida personal. Tot i que va mantenir el seu càrrec a l'Ajuntament de Barcelona, després d'aquesta experiència mai més va tornar a projectar cap obra.

L'obra d'Antoni de Falguera es pot dividir clarament en tres etapes: una primera on aplica un modernisme de línies agitadaes i l'ús abundant de les arts aplicades; una segona que mostra la seva evolució cap a l'angle recte i on fins i tot combina el modernisme amb el noucentisme, i una tercera, ja clarament noucentista, on desapareix definitivament tot tret modernista.

## Els primers treballs: modernisme amb gran llibertat creativa i plàstica

En la primera etapa de l'obra d'Antoni de Falguera s'observa una lleugera influència de Gaudí, tant en les formes corbes com en l'ús i el tractament dels materials, com ara el trencadís, o en els acabats florals. Es tracta d'un període de vuit anys durant el qual Falguera va treballar bàsicament al Vallès i a Tossa de Mar<sup>5</sup>, on posseïa cases d'estiueig. D'aquesta època cal destacar la seva estreta relació i col·laboració amb el seu germà Josep Maria, del qual es coneixen poques obres, fet que s'explica pel seu caràcter excèntric<sup>6</sup>. Tots dos van treballar junts en diferents projectes de més o menys presupost, en els quals van aplicar unes formes sinuoses i imaginatives.

L'any 1900, Lluís Oller va fer saber a l'Ajuntament de Palau de Plegamans la seva voluntat de construir un edifici destinat a allotjar una fàbrica tèxtil, el projecte de la qual va encarregar als dos germans arquitectes, els quals coneixia personalment. Aquesta obra seria coneguda com a Fàbrica Estruch<sup>7</sup> i no seria l'únic edifici que dirigiria Antoni de Falguera a Palau de Plegamans; d'aquesta època se li coneixen el cementiri, la façana posterior de l'Ajuntament i una casa a laavinguda Catalunya, obres fins ara inèdites de Falguera. L'estil d'aquestes obres s'adiu perfectament amb les construccions que sempre se li han atribuït. S'ha pogut verificar la seva participació en aquests projectes a partir de tres indicis: la confirmació per part d'antics veïns del poble, la constatació que era l'únic arquitecte que hi havia al poble i, el més important, la identificació del seu estil en aquests edificis. A més, cal significar que Antoni de Falguera té

5. Contàriament al que s'acostuma a dir, Antoni de Falguera mai va ocupar el càrrec d'arquitecte municipal de Tossa de Mar. La seva vinculació a la vila l'hem d'anar a buscar a la seva pertinença a una família d'antics governadors de Tossa.

6. Josep Maria de Falguera i Sivilla va obtenir el títol d'arquitecte l'any 1900. No se li coneixen gaires obres. Als inicis de la seva carrera va col·laborar amb el seu germà Antoni. És autor d'un monumental projecte de palau de justícia per a una capital europea (1902), d'una casa al carrer Aragó núm. 371 (1904) i d'un magatzem a l'avinguda Diagonal (1928), entre d'altres obres. També va escriure un article a la revista anglesa *Academic Architecture and Annual Architecture Review*, 1, 1902, sobre el seu projecte de palau de justícia. Hereu de la família de Falguera, va viure molt al marge del món de l'arquitectura i es va dedicar a altres afers.

7. Vegeu Josep M. SERRAVINYALS, «La Fàbrica», a *Quatre Pins*, 10, Palau de Plegamans, 1995.



Figura 1.  
Fotografia d'època de l'interior  
de la Farmàcia Novellas (Barce-  
lona, 1902).



8. Vegeu Lluís PERMANYER, «La Farmàcia Novellas-Bolós conserva la fastuosa ornamentació modernista del arquitecte Falguera», a *La Vanguardia*, 20 de novembre de 1988, p. 38.

un carrer amb el seu nom a la vila. Per a la construcció del cementiri, Falguera va utilitzar arcs cecs a la façana principal, elements que va aprendre arran de l'estudi sobre arquitectura romànica que estava redactant en aquelles dates. Aquest cementiri s'assembla al de Sentmenat del Vallès en la utilització de trencadís i en el tractament dels espais i les formes. Pel que fa als nínxols, tant el de Palau de Plegamans com els de Setmenat i Castellar del Vallès, mostraven una gran riquesa creativa.

L'any 1902 el farmacèutic Antoni Novellas i Roig (1874-1955), germà d'un company d'estudis dels Falguera, va encarregar als dos germans la decoració de la seva farmàcia, situada al número 77 de la Rambla de Catalunya de la ciutat comtal. Actualment aquesta farmàcia és considerada un dels establiments modernistes més importants que es conserven a Barcelona<sup>8</sup>. Un dels motius pels quals Antoni Novellas va confiar una obra tan delicada a dos joves arquitectes acabats de llicenciar, va ser

la gran amistat que unia les dues famílies. Antoni Novellas passava temporades a Can Falguera, una masia de la família que encara avui podem trobar a Palau de Plegamans. Va ser durant aquestes estades a casa de la família Falguera quan va conèixer Carmen de Falguera, amb qui l'any 1904 contrauria matrimoni. Més endavant, el matrimoni Novellas-Falguera encarregaria altres construccions a Antoni de Falguera, d'entre les quals destaca la seva residència al carrer Pablo Sáez de Barés, obra de l'any 1923. Com els dos germans arquitectes, Antoni Novellas va ser un home interessat per la vida cultural i científica catalana. Prova d'aquestes inquietuds és la seva col·laboració, juntament amb el seu germà Francesc Novellas, en la fundació de la Institució Catalana d'Història Natural. Antoni Novellas és també conegut per ser l'introduïdor de l'homeopatia a Espanya.

El programa iconogràfic que decora la farmàcia va ser concebut pel mateix farmacèutic, com ens desvetlla ell mateix a les seves memòries inèdites, que encara avui es conserven a la Farmàcia Bolós, antiga Farmàcia Novellas<sup>9</sup>. Aquestes memòries inclouen una descripció detallada de la decoració de la farmàcia i els problemes amb què es va trobar quan va decidir obrir un negoci farmacèutic davant de la farmàcia del famós doctor Andreu.

De la col·laboració i el treball en comú del farmacèutic i els germans Falguera va néixer un projecte que respon, com va escriure el mateix Novellas, al «gust neo-modern d'aquesta època». El disseny de la decoració de la farmàcia es va concebre amb la voluntat d'aprofitar l'espai petit i mal conservat de què disposaven. A la porta principal, que dona al carrer, trobem una magnífica vidriera polícroma on es representa un taronger amb els fruits madurs, sota el qual llegim el cognom Novellas, que donava nom a la farmàcia. El mobiliari, farcit d'ornamentació modernista, és de fusta de faig tallada de color vermell, freixa i caoba. Se'n conserven una àmplia prestatgeria, el mostrador i tres tamborets bancs. Tot el mobiliari és de formes molt capritxoses i ondulades. El sostre de volta té un fons blau amb dos frisos amb fulles i motius botànics que estan rematats per quatre medallons verds i daurats amb la copa i la serp. Així mateix, al sostre també es poden observar unes cintes inscrites amb els noms dels farmacèutics Fors, Scheele, Carbonell i Lowery, dels quals Novellas se'n declarava un admirador fervent. En entrar a la farmàcia, sobre el taulell, hi ha un esplèndid fresc dividit en dues parts per una prolongació en vertical de la prestatgeria de fusta i decorat amb una vidriera on es pot veure un test amb una flor. Al costat dret trobem dos efebus que polvoritzen drogues amb un gran morter i, darrere seu, el sol eixint. Al costat esquerre podem veure un nen amb una adormidera, les llavors de la qual extreu amb un

pal i deixa caure sobre un altre nen que està adormit. Al damunt, hi ha representada la Lluna amb mussols i ratpenats. Les dues parts d'aquest panell estan unides per una cinta on es pot llegir *Corpora non agunt nisi solita* («Les substàncies no actuen sino és amb dissolució») i *Omne cum sommo arcesito recte fertur morbus* («Tots els patiments es calmen amb un narcòtic»).

Després de la guerra civil espanyola, Antoni Novellas, en veure que moriria sense descendència, va vendre la farmàcia a Antoni de Bolós i Vayreda, el qual provenia d'una família de farmacèutics que han conservat la botiga fins avui. Cal assenyalar que els Bolós han conservat intacta aquesta florida decoració, que aviat complirà un segle.

L'any 1905 Antoni de Falguera va entrar a l'Ajuntament de Sentmenat del Vallès, on va dissenyar el cementiri municipal. Es tracta d'un recinte de petites dimensions de clara influència gaudiniana pel que fa a l'ús del trencadís i les seves corbes sinuoses. Aquell mateix any va tornar a Barcelona per projectar el seu primer edifici d'habitatges, al carrer Sardanya número 302. Es tracta d'un edifici de cinc plantes amb un pinyó que el corona, característica que trobem sovint en els edificis modernistes de l'Eixample de l'època.

Un any més tard va projectar un edifici al carrer Ravella número 15 de Barcelona. La finca té dos pisos, el primer dels quals presenta balcons de planta ondulada i està coronada per tres pinyons mixtilinis. El tractament de la pedra, poc escairada, li dona una textura molt rugosa amb relleu, i els balcons, de planta ondulada, tenen una forja de forma abombada i motius vegetals. Sabem també que la casa comptava en els seus orígens amb unes gàrgoles que van ser retirades per perill que es desprenguessin de l'edifici. Els plànols de la casa, que consten a l'Arxiu Administratiu de Barcelona, estan signats per Ferran Romeu i Ribó i daten de l'any 1879 i, com reconeix el *Catàleg del patrimoni arquitectònic historicoartístic de la ciutat de Barcelona*, no es corresponen amb l'estructura real de la finca. Una altra raó per la qual cal pensar que aquests plànols no són els de la casa que es va construir, és el fet que l'edifici presenta uns trets que recorden la Casa Calvet (1900) d'Antoni Gaudí. També cal tenir en compte el testimoni de la revista *Matériaux et documents d'art espagnol*, que l'any 1906 (làmina 63) va publicar una fotografia de la casa i l'atribuïa a Antoni de Falguera. D'altra banda, l'estil d'aquesta casa s'adiu amb l'estil que caracteritza els seus projectes d'aquesta època, que confirma a més aquesta primera influència gaudiniana. La casa va patir un intent de requalificació als anys seixanta, quan els veïns van demanar que s'incloués dins del catàleg patrimonial de Barcelona, a fi d'impedir-ne la demolició.

Després de la seva experiència barcelonina, amb la qual ja havia adquirit un cert prestigi, Falguera

9. A l'actual Farmàcia Bolós encara avui es pot demanar veure les memòries d'Antoni Novellas i Roig, on s'explica detalladament el procés de decoració de la farmàcia. El manuscrit té el títol de *Memorias y documentos, escritos y gráficos referentes a la vida de Don Antonio Novellas y Roig*.



10. No existeix cap documentació referida a la Casa Sans, ni als arxius de Tossa de Mar, ni als de Girona ciutat. A l'Ajuntament de Tossa de Mar només hi podem trobar un document del 17 de juliol de 1986, on és declarada edifici singular. A part de les referències ja esmentades en aquest estudi, també podem trobar un dibuix preparatori de la casa al *Catálogo del segundo Salón Nacional de Arquitectura*, 1916.

va rebre un encàrrec d'un important burgès de Tossa de Mar, Joan Sans, que anys abans havia fet fortuna a Colòmbia amb el comerç del suro. L'encàrrec era la construcció d'una residència al passeig Marítim de la vila de la Costa Brava, sobre una antiga casa típica de pescadors, que estava en ruïnes. No hi ha dubte, però, que Joan Sans i Antoni de Falguera es coneixien personalment, atès que la família de Falguera passava temporades a Tossa, on posseïen la casa del governador i la torre Codolar del castell. En aquesta edificació, Antoni de Falguera també va recórrer a les línies agitades i corbes i a l'abundant ús de les arts aplicades. A causa de la poca informació que es pot trobar de la Casa Sans als arxius de Tossa<sup>10</sup>, en aquest aspecte només coneixem la col·laboració de l'escultor Alfons Juyol, que constata la revista *Matériaux et documents de l'art espagnol* (any 1908, làmina 7, i 1910, làmines 44 i 117), però desconeixem el nom del forjador i altres artesans que necessàriament hi van treballar. L'estil i alguns dels elements de la casa són molt propers a l'arquitectura de Gaudí i els seus seguidors, com Valeri i Pupurull o Josep Maria Jujol i Gibert, que l'any 1915 projectaria la famosa Casa Negre, el coronament de la qual presenta similituds amb la Casa Sans. Va ser el primer cop que Antoni de Falguera va recórrer a l'ús dels arcs esglaonats, els quals esdevindrien trets característics de la seva obra arquitectònica.

La façana principal de la casa està orientada cap a la muntanya. Es tracta d'una façana d'un estil molt clàssic i elegant que té poc a veure amb el modernisme. És a la façana posterior, que mira a mar, on Falguera va aplicar unes formes totalment modernistes. La casa tenia tres pisos i estava coronada per un frontó ondulat amb marquesina i revestit de trencadís de color verd, que encara avui es con-

serva com l'element més característic de l'edifici. Aquesta façana de color blanc estava decorada amb unes pintures d'arguments vegetals i amb dues figures femenines a banda i banda d'una obertura que donava forma al frontó ondulat. Actualment, els pisos segon i tercer, la terrassa i les pintures han desaparegut. Aquests canvis s'han fet a fi d'adequar la casa a la seva funció hotelera actual i guanyar així més habitacions. Tot i això, s'han conservat parts de l'edifici de gran valor artístic. El primer pis ha restat gairebé intacte; s'ha mantingut tot el seu repertori decoratiu i el paviment hidràulic. Des de les sales del primer pis s'accedeix al pati, on hi ha un magnífic pou de forja amb elements vegetals i animals, la base del qual està revestida amb trencadís de color verd i vermell. En el mateix pati, on s'aboca una tribuna de dos pisos, hi ha una font en la qual es representen dos peixos de marbre entrellaçats. Al segon pis trobem unes finestres amb arcs esglaonats i unes magnífiques gàrgoles que representen unes muses, motius característics en la iconografia modernista. Com ja hem indicat, van ser realitzades per l'escultor Alfons Juyol, però el fet d'haver trobat els esbossos d'aquestes gàrgoles a l'arxiu personal d'Antoni de Falguera ens indiquen que va ser ell personalment qui les va dissenyar.

Dins la casa, a la planta baixa, hi ha tres sales contigües que es comuniquen entre si per unes fantàstiques portes amb vidrieres policromades de motius alegres, com ara arbres plens de fruits o una posta de sol acompanyada pel vol dels ocells. A l'habitació que probablement va ser pensada com a sala d'estar, a més dels fantàstics vitralls hi ha una xemeneia de pedra i ferro, amb decoració vegetal i on es pot apreciar, a més dels bustos del senyor i la senyora Sans, una profusa decoració vegetal. L'estança contigua és un pati a cel obert amb decoració ceràmica i unes portes trilobulades amb vitralls; a un segon nivell hi ha les finestres esglaonades. Portes i finestres estan emmarcades per una decoració pictòrica de color blau. En aquest pati també trobem una font a sobre de la qual hi ha una escultura de bronze que representa una Diana caçadora, entre unes pilastres de marbre. Aquesta escultura és fruit d'una restauració del 1930, quan la casa va ser adquirida per la família Vilallonga, i ha estat atribuïda a l'escultor Frederic Marés<sup>11</sup>. El sostre d'aquestes habitacions també s'ha conservat, igual que el paviment hidràulic, i està decorat amb motius vegetals i geomètrics.

La terrassa de l'edifici és possiblement la part que ha patit les mutilacions més profundes. Únicament se n'ha conservat el frontó recobert de trencadís que corona tot l'edifici. Així, s'han destruït tres balcons que també estaven decorats amb ceràmica i forja, les pintures i les tres xemeneies, revestides de trencadís, molt expressives i que donaven una gran personalitat a la casa. També és probable que Falguera hagués cobert el pati amb una clara-



Figura 2. Sala principal de la Casa Sans (Tossa de Mar, 1906).

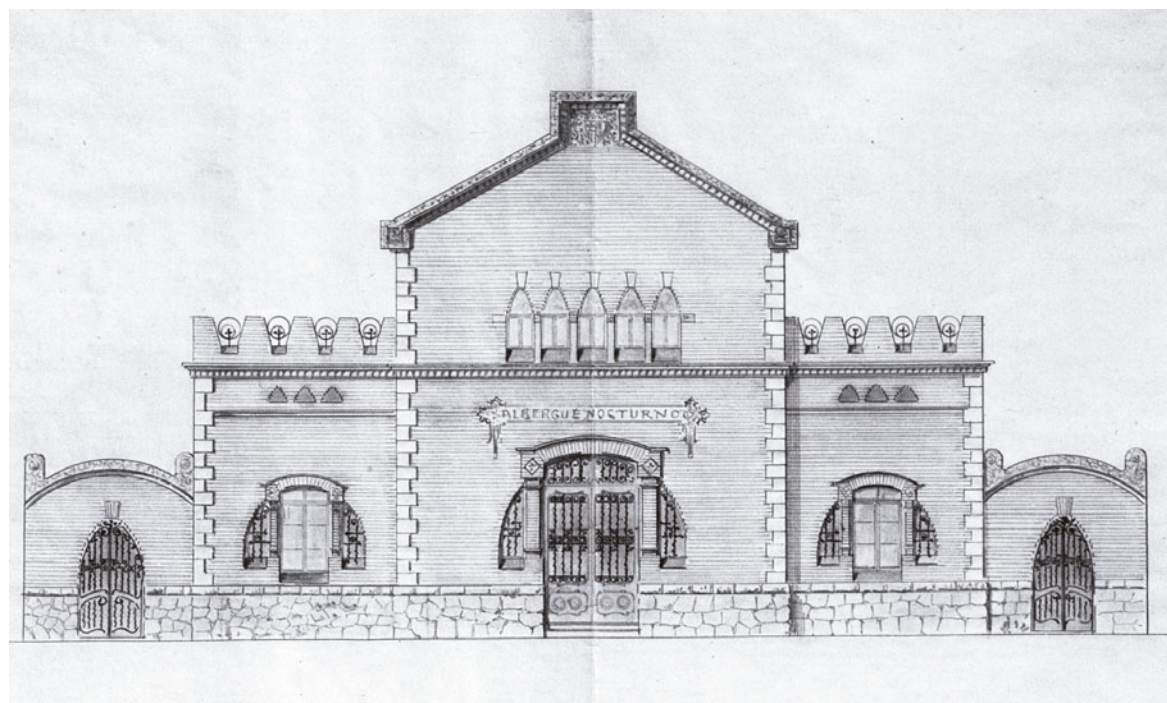


Figura 3.  
Dibuix de l'Alberg Nocturno  
al Bogatell (Barcelona, 1908).

boia polícroma, com era habitual en el modernisme en general i en l'obra de l'arquitecte en particular. L'ampli reportatge fotogràfic sobre la Casa Sans que va fer la revista *Arquitectura y construcción* en el número 219, publicat l'any 1910, així com els de les revistes *Matériaux et documents de l'art espagnol* i *Il·lustració catalana*, són una mostra de l'èxit que va tenir aquesta construcció, i van donar a conèixer definitivament l'arquitecte Antoni de Falguera.

## La incorporació a l'Ajuntament de Barcelona: projecció de les seves obres més ambicioses

L'èxit d'Antoni de Falguera en la seva primera etapa d'arquitecte li va permetre entrar a treballar a l'Ajuntament de Barcelona, on ocupava un càrrec que li assegurava un sou alt i fix, però que alhora va ser la causa que la seva producció arquitectònica disminuís i que abandonés la influència gaudiniana dels seus primers treballs. En el seu estil es començava a apreciar una major austeritat en les formes, així com la influència de Domènec i Montaner i Puig i Cadafalch. Tot i veure minvada la seva creativitat més fantasiosa arran del gir que va fer la seva carrera professional, és d'aquest període que daten les seves obres més emblemàtiques. Falguera va entrar a treballar a l'Ajuntament de Barcelona l'any 1906 com a arquitecte sota les ordres directes de Pere Falqués i Urpí<sup>12</sup>, un arquitecte de gran prestigi a l'època. La feina de Falguera a la

casa de la ciutat va ocupar el gruix de la seva vida professional. Gràcies al seu contacte amb Pere Falqués, a qui li unia una gran amistat, també va conèixer i aplicar l'ús preciosista del maó. A partir d'aquest moment les seves construccions mostren l'abandonament de la sinuositat i del color i potencien elements propis del medievalisme eclectista i l'ús preciosista del maó.

El primer projecte que va fer Falguera com a arquitecte municipal va ser el Pavelló de Fisiologia<sup>13</sup>, l'any 1908, que havia de ser construït al Parc de la Ciutadella. Aquest projecte, però, es va desestimar l'any 1909 a causa de l'elevat pressupost que calia per portar-lo a terme. Havia de ser un edifici destinat a la formació professional i, arquitectònicament, mostrava unes parets d'obra vista amb obertures de fusta. Aquest va ser el primer edifici revestit de maó que Falguera va projectar; aquest tret seria molt habitual en les seves construccions posteriors.

Aquell mateix any Falguera va projectar un edifici destinat a allotjar un alberg nocturn<sup>14</sup>. En aquells anys, Barcelona estava patint una profunda transformació i un creixement demogràfic d'aproximadament mig milió de persones, entre els anys 1900 i 1930<sup>15</sup>. Aquest fet, tot i que va ser la causa d'una transformació urbanística de Barcelona molt positiva i important, també va provocar l'aparició de moltes malalties a la ciutat. Per aquest motiu, es va fer necessària la projecció de nous equipaments que pal·liessin la manca d'atenció cap als menys afortunats. Aquesta construcció, revestida de maó, era del més pur estil modernista i estilísticament era molt propera a l'arquitectura pròpia

11. L'autoria d'aquesta estàtua de bronze és donada a l'escultor Marés per la família Vilallonga, que hi va fer les reformes el 1930 i que n'és encara propietària. Així està escrit als tríptics publicitaris de l'Hotel Diana, antiga Casa Sans.

12. Pere Falqués i Urpí (Sant Andreu del Palomar, 1850-Barcelona, 1916) va obtenir el títol d'arquitecte l'any 1873. Va ser arquitecte municipal de Barcelona entre els anys 1889 i 1916. Va projectar els palaus de les Ciències i de l'Agricultura (tots dos desapareguts) per a l'Exposició Universal de 1888, la seu del districte IV de l'Eixample (1893), la Central Catalana d'Electricitat (1897-1889) i els bancs fanals del passeig de Gràcia (1906), entre d'altres.

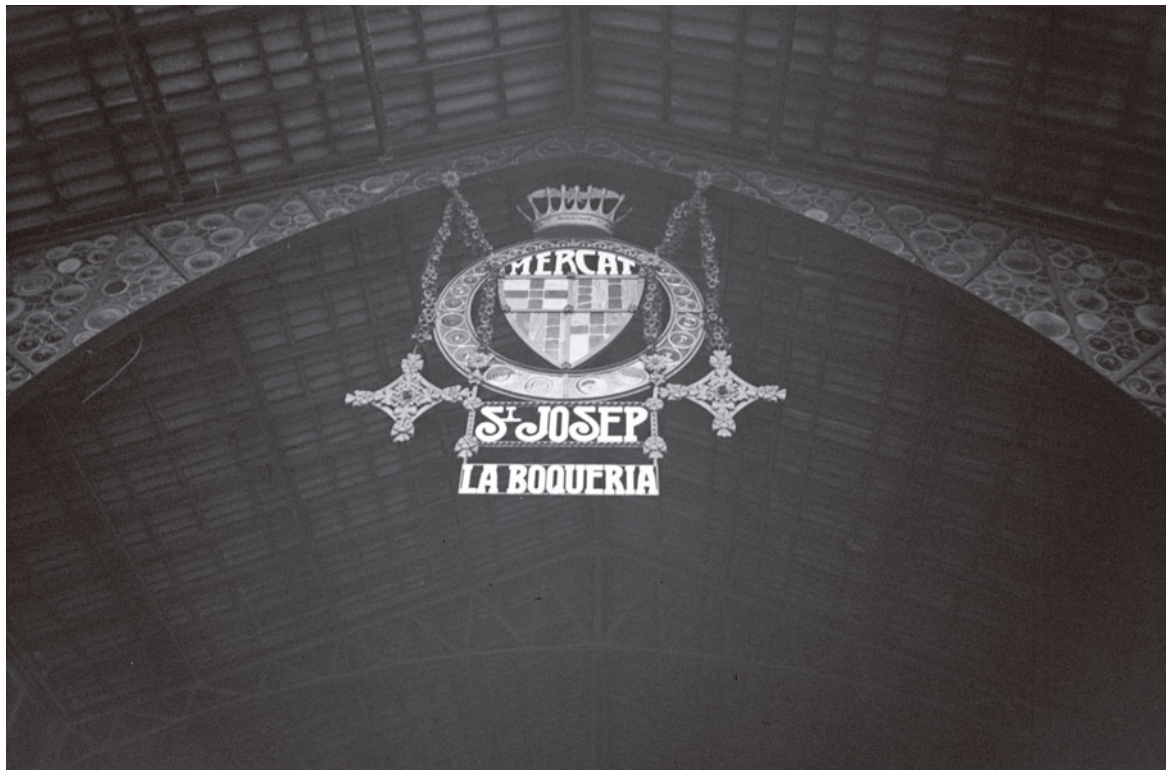
13. Vegeu l'expedient sobre *Pavellón de Fisiología*, núm. 4.577, any 1908, a l'Arxiu Administratiu de Barcelona.

14. Vegeu l'expedient sobre *Albergue nocturno en el Bogatell*, núm. 4.568, any 1908, a l'Arxiu Administratiu de Barcelona.

15. Vegeu Mercè TATJER, «Evolució demogràfica», a *Història de Barcelona*, vol. VII, Barcelona, 1995, p. 71.



Figura 4.  
Vitralls de la desembocadura de  
les Rambles del Mercat de Sant  
Josep, més conegut com «la Bo-  
queria» (Barcelona, 1913).



de l'eclosió modernista de 1888, i es caracteritzava per l'ús decoratiu del maó i el ferro forjat de les seves finestres i portes. L'edifici, que es va ubicar al barri del Bogatell, pretenia solucionar el problema dels captaires, i posteriorment va allotjar l'Escola d'Arts del districte de Sant Martí. Actualment hi ha l'Institut Juan Manuel Zafra.

Un any més tard, el 1910, Falguera es va encarregar de finalitzar les obres del Mercat de Sants<sup>16</sup>, concretament les dues naus laterals i les parades de venda. En aquesta obra, iniciada per Pere Falqués, Falguera va respectar el model de construcció d'obra vista de la part central. Dos anys després també va fer l'acabament del Mercat de Galvany al Barri de Sant Gervasi<sup>17</sup>, al qual va donar la seva fisonomia actual. El 1913 va fer les vidrieres de l'entrada de les Rambles del Mercat de Sant Josep o la Boqueria<sup>18</sup> i els ferros de la coberta, que d'altra banda s'han convertit en un dels símbols més representatius de la Rambla barcelonina. Falguera va projectar també totes les parades de venda i la seva distribució dins d'aquests tres mercats<sup>19</sup>. Lamentablement, però, cap de les parades de venda s'han conservat. Únicament podem trobar una parada d'inspiració modernista al Mercat de la Boqueria, reconstruïda per l'arquitecte Joan Bassegoda i Nonell a partir de diferents elements de les antigues parades projectades per Falguera.

L'any 1910 Antoni de Falguera va fer el projecte de la Casa de la Lactància Municipal a la Gran Via de les Corts Catalanes. Tot i que el projecte

inicial era de Pere Falqués (1907)<sup>20</sup>, finalment va ser Antoni de Falguera qui va dissenyar l'edifici, ja que va ser ell qui, el 9 de juliol de 1908, va presentar i signar el projecte de la Casa de la Lactància, amb la supervisió del seu cap Pere Falqués. Les obres es van acabar en una primera fase l'any 1910 i l'edifici es va inaugurar l'any 1913. Es tracta d'un edifici situat entre mitgeres a la Gran Via de Barcelona, a manera de palauet urbà, als números 475 i 477. Aquesta construcció, una de les obres més conegudes d'Antoni de Falguera, es va destinar a l'assistència de les mares i dels seus nadons, a qui es proporcionava llet no materna. L'edifici responia a les necessitats de la ciutat: a principis de segle Barcelona va experimentar un augment important de la mortalitat infantil, que va arribar a ser d'un 250 per mil i a la qual contribuïen els brots epidèmics que, tot i que eren d'abastament nacional, tenien més incidència a les àrees urbanes. A la revista *Arquitectura y Construcción* de l'any 1917 (p. 155-159), es va publicar un ampli reportatge d'aquest edifici.

L'edifici original consta de dues plantes; totes les habitacions estan ordenades al voltant d'un pati interior cobert per una claraboia acristallada que descansa sobre una vidriera polícroma i que il·lumina el pati. Al primer pis hi ha una galeria passadís que recorre el contorn del pati i serveix de corredor d'enllaç entre les diferents habitacions.

La façana principal és d'estil eclèctic amb elements neogòtics, i recorda la casa Lamadrid (1902)





Figura 5.  
Façana principal de la Casa de la Lactància (Barcelona, 1907-1913).

16. Vegeu l'expedient núm. 4.802, any 1910, a l'Arxiu Administratiu de Barcelona.

17. Vegeu l'expedient núm. 4.946, Sección Fomento, any 1912, a l'Arxiu Administratiu de Barcelona.

18. Vegeu l'expedient núm. 7.971, any 1913, a l'Arxiu Administratiu de Barcelona. També li és atribuïda aquesta important obra a Antoni de Falguera, (Joan BASSEGODA, *Modernisme...*, Barcelona, 1976, p. 132).

19. Vegeu l'expedient núm. 4.802, any 1910, a l'Arxiu Administratiu de Barcelona.

20. L'edifici havia d'estar situat a l'«antic camí fondo de Vallonzella», que avui és un pati interior de l'Eixample. Aquest projecte anava destinat a la cura de «los hijos de los infelices que se hallan sin posibilidades», segons l'expedient núm. 41583/OPL, any 1910, de l'Arxiu Administratiu de Barcelona.

21. Eusebi Arnau (Barcelona, 1863-1933) va ser escultor i gravador de medalles. Va estudiar a la Llotja i va completar els seus estudis a Roma. És l'autor de les escultures del Castell dels Tres Dragons, al Parc de la Ciutadella, del cimbori de la catedral de Barcelona i de les escultures del Pa-

lau de la Música Catalana, entre d'altres. Va col·laborar amb arquitectes com Josep Puig i Cadafalch (Casa Amatller), Lluís Domènech i Montaner (Hospital de la Santa Creu, Hotel Espanya) i Antoni de Falguera (Casa de la Lactància). També és conegut per una important escultura anomenada *L'onada* i un bust de nom *Barcelona*. Així mateix, va realitzar una gran part de les medalles oficials de l'època.

22. Vegeu l'expedient, núm. 14.457, any 1912, a l'Arxiu Administratiu de Barcelona.

de Domènech i Montaner. Resulta força impactant, ja que està parcialment recoberta de totxos envernissats d'un to gris-blavós. La façana descansa sobre un sòcol de pedra que va ser extreta de la casa Estruch (quan l'any 1901 va ser enderrocada a fi de reordenar la Plaça de Catalunya). La porta principal està coronada per un arc carpanell fet amb pedra de Montjuïc. Les vuit finestres estan coronades amb brancals que presenten una decoració escultòrica. La finestra que es troba immediatament sobre la porta és una mena de llotja amb tres arcs trilobulats i dividida en tres parts per mainells. La coronació de la façana es compon d'uns pinacles i una cresteria de pedra de Montjuïc, centrada per una obra de l'escultor Eusebi Arnau<sup>21</sup> on es representa en alt relleu una meravellosa matrona allevant un infant, i en baix relleu una ciutat marinera. Per a molts historiadors de l'art, aquesta és l'obra més completa d'Eusebi Arnau. Al cancell de la porta del vestíbul s'observen uns arbres en els quals s'entrelliguen arrels que s'adapten amb gràcia als brancals de l'arc trilobulat. Al nivell dels capitells es representen un cap de dona i un d'home. Tot aquest conjunt escultòric està coronat per nadons i roses. Aquest vestíbul té les parets estucades al foc i esgrafiats al sostre. La façana posterior era d'estil modernista i tenia nou arcs esglaonats, decoració ceràmica i un frontó semicircular.

L'any 1968, l'edifici es va ampliar aprofitant la part edificable del pati posterior, on es van aixecar dos pisos més, la qual cosa va restar molta de la llum que rebia la claraboia. També es va modificar la disposició de moltes de les habitacions a fi d'adequar l'edifici al seu ús com a residència d'ancians. La decoració original, doncs, es va perdre a causa d'aquesta reestructuració. La fusteria original va ser substituïda i els vitralls de la finestra central de la façana es van treure. Els dos llums de ferro forjat del pati central també van ser eliminats. Actualment s'hi allotja la residència d'avis Francesc Layret.

La decoració del pati interior presenta arrimadors de majòrica, un mosaic fet amb tessel·les de marbre, uns magnífics ferros forjats que sustenten el corredor del primer pis i portes amb arcs trilobulats. Durant l'ampliació molts elements van ser enderrocats. Tota la part nova es va fer sense cap respecte ni coherència amb la part original i sense cap relació estètica. Amb l'ampliació també es va enderrocar la façana posterior de l'edifici. Tot i que aquestes mutilacions hagin restat bellesa a la construcció, encara avui és un edifici de gran valor artístic.

En aquelles dates, Falguera també va projectar diverses obres per a particulars, com ara una casa al carrer Mallorca número 323, encarregada per Eleuteri Chico<sup>22</sup>, l'any 1912. Aquesta finca conté alguns esgrafiats modernistes a la part central de la façana. Lamentablement, mai se'n va acabar la part



Figura 6.  
Façana principal de l'Escola Municipal de Música (Barcelona, 1916-1927).

23. Vegeu l'expedient núm. 22.211, any 1912, a l'Arxiu Administratiu de Barcelona.

24. Vegeu l'expedient núm. 688-especial, any 1912, a l'Arxiu Administratiu de Barcelona.

25. Vegeu l'expedient, núm. 12.305, any 1910, a l'Arxiu Administratiu de Barcelona.

26. Vegeu l'expedient sobre la *Remodelació de la Casa de la Misericòrdia*, núm. 157, any 1916, a l'Arxiu Administratiu de Barcelona.

27. Vegeu l'expedient núm. 438 de Patrimoni Municipal, a l'Arxiu Administratiu de Barcelona.

28. Lluís Permanyer situa l'estil de l'edifici dins del noucentisme «a la manera de Pericas», Lluís PERMANYER, «La definitiva Escola Municipal de Música», al *Magazine de La Vanguardia*, 20 de juny de 1994, p. 94.

superior de l'edifici, que, segons el projecte, hauria estat coronat per uns pinacles barrocs i altres elements que haguessin donat monumentalitat, diferenciant-lo de les construccions veïnes. També va dissenyar altres obres per a particulars, com la finca del carrer de l'Olivera, 16 per a Carlos Martí l'any 1912<sup>23</sup>, una casa modesta i estreta i que actualment està molt descuidada, l'edifici al carrer Consell de Cent número 81<sup>24</sup>, també en molt mal estat, o una finca al carrer Cano número 61 (1910)<sup>25</sup>, que mostra un coronament similar al de la Casa Sans, entre d'altres.

L'any 1908 Antoni de Falguera es va encarregar de la valoració de la Casa Municipal de la Misericòrdia<sup>26</sup>, que en aquell moment estava en molt mal estat. Va ser el responsable d'aquesta institució, el religiós Joaquim Esteve, i la Secció de Fomento, els qui li van fer l'encàrrec. Falguera va redactar els informes i l'any 1916 va reformar l'edifici en la seva totalitat. Arran d'aquesta remodelació, Joaquim Esteve i Antoni de Falguera van consolidar una estreta amistat que es reflecteix en el fet que Falguera nomenés Joaquim Esteve com a beneficiari principal en el seu testament en cas que la seva filla Montserrat morís abans que ell.

En aquella època Antoni de Falguera era ja l'arquitecte en cap de la Secció d'Urbanització i Obres de l'Ajuntament de Barcelona, càrrec que va heretar de Pere Falqués i Urpí quan aquest va morir, l'any 1916. Aquell mateix any Falguera va

rebre l'encàrrec de projectar i dirigir les obres de l'Escola Municipal de Música<sup>27</sup>. Inicialment, aquesta institució s'allotjava al número 7 del carrer dels Lledó. Aviat, però, aquest local es va fer petit per a la creixent activitat de l'Escola, motiu pel qual l'any 1896 es va traslladar, de manera temporal, al Castell dels Tres Dragons de Domènech i Montaner. L'Escola de Música és l'edifici més monumental que va dirigir l'arquitecte.

L'any 1884 l'Ajuntament de Barcelona va adquirir un solar a la banda dreta de l'Eixample, en el qual aviat es va construir el Mercat de la Concepció i la seu del districte IV (de l'Eixample), obra aquesta última projectada per Pere Falqués. L'any 1907 es va decidir edificar en la parcel·la de solar que encara quedava lliure. En un primer moment es va pensar a construir una escola per a sordmuts, projecte que va ser encarregat a Pere Falqués. El projecte, però, va fer un gir de 180 graus quan es va creure més convenient destinar el solar a l'Escola de Música, que, com hem dit, estava allotjada de manera provisional al Castell dels Tres Dragons. Aquest nou projecte es va encarregar a Antoni de Falguera, qui va haver de modificar completament el projecte d'en Falqués, ja que la funció del nou edifici era molt diferent de la que tenia en un inici. Falguera va projectar l'edifici respectant la construcció i el disseny d'un edifici veí: la seu del districte, que Pere Falqués havia construït a la mateixa illa. Va establir una relació directa entre les dues



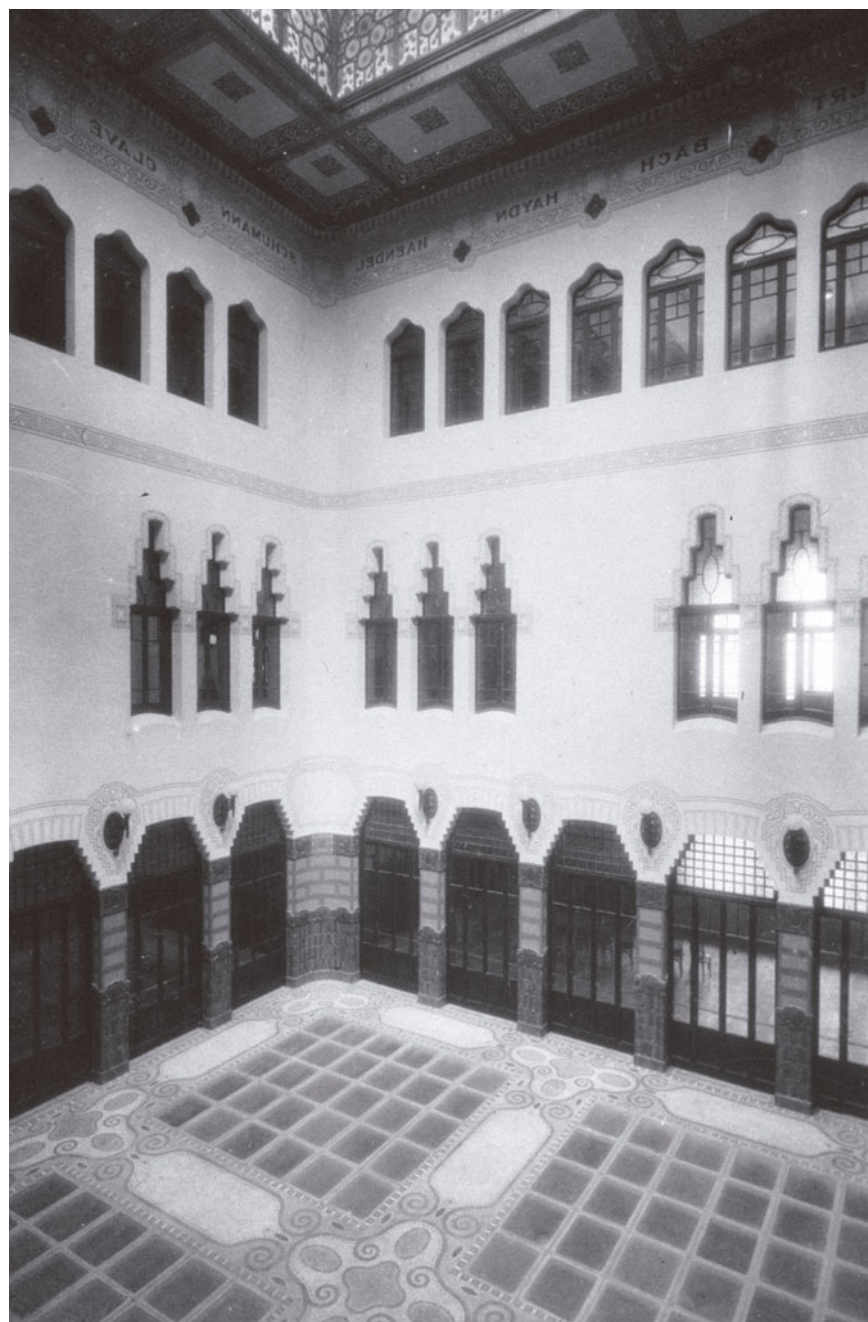


Figura 7.  
Pati interior de l'Escola Municipal de Música, conegut com «la peixera» (Barcelona, 1916-1927).

construccions, dissenyant una mateixa planta i adoptant elements neogòtics a la façana. Tot i aquests trets en comú, el projecte d'en Falguera esdevé una proposta totalment diferent, més propera a l'estil de Josep Puig i Cadafalch de la Casa Serra (1908) o de la Casa de les Punxes (1905). Sovint s'ha dit que aquest edifici és d'estil noucentista, per la seva austeritat<sup>28</sup>, proper a l'estil de Rafael Massó i Josep Maria Pericas, d'influència de la secessió vienesa, però l'hem de situar en el mateix corrent estilístic de les ja citades Casa Terrades (o de les Punxes) o la Casa Serra.

L'edifici és totalment exempt i té tres plantes i solana. Té una façana principal al xamfrà i tres faç-

nes secundàries. Falguera va resoldre els angles del xamfrà col·locant una torre cilíndrica a cada banda, les quals acaben amb teulades còniques molt punxegudes i donen molta contundència a l'edifici. La façana del xamfrà va ser tractada amb més atenció que les altres dues, amb elements neogòtics a les finestres i tota revestida amb pedra de Montjuïc, una solana i mainells a les finestres principals. L'ordenació i els elements decoratius d'aquesta façana tenen continuïtat a les dues torres. A la porta principal hi ha un grup escultòric, obra d'Eusebi Arnau; es tracta de quatre figures humanes que evocuen la música i que envolten un historiat escut de la ciutat. Sota els capitells de les portes del xamfrà del carrer Bruc i el carrer València hi ha unes formes inspirades en pergamins. Les façanes secundàries són d'obra vista i les seves obertures estan revestides amb pedra de Montjuïc. A la part inferior d'aquestes finestres hi ha uns mosaics on es representen elements musicals i els escuts de Catalunya i de Barcelona. A les façanes laterals hi ha dues cobertes de quatre aigües que, com les dues torres circulars principals, són més altes que l'edifici. Aquestes cobertes li donen a l'edifici un aire de construcció centreeuropea.

A l'interior es manté gairebé intacta la decoració original de Falguera. Són destacables els arrambadors de ceràmica amb diferents motius, les grans portes de fusta i algunes pintures dels sostres i els mosaics de terra. L'escala d'honor es troba enfront del xamfrà, tot just entrant a l'edifici, i està custodiada per dues columnes. Dóna accés al soterrani i a la planta noble, on trobem la «sala vermella», que rep aquest nom per les seves parets vermelles. Les finestres polícromes de la «sala vermella» són les que es veuen a la façana principal. L'escala d'honor està coronada per una cúpula vidriada i polícroma molt destacable, tot i que se situa més a prop del noucentisme. El pati principal rep el nom de «la peixera»; es tracta d'un gran pati on es disposen, en tres nivells, els arcs esglaonats. «La peixera» té una decoració ceràmica i pintada on apareixen els noms de compositors il·lustres com Clavé, Chopin o Beethoven i està coronada per una gran claraboia polícroma que li dóna molta llum i que està protegida, per la part de fora, per una construcció de maó. Abans de la reforma de l'edifici dels anys setanta, el terra era de mosaic, inspirat en els mosaics romans i fet amb tessel·les translúcides, de manera que deixava passar una llum polícroma al soterrani. Aquest paviment translúcid va ser substituït per un d'opac arran de les obres que es van fer al soterrani. «La peixera», que fa les funcions de sala d'actes i concerts, és un ampli i suggestiu espai central molt admirat. És molt semblant als patis de Can Sans i la Lactància. Pel terrat es pot accedir a la casa del porter, que es correspon amb la solana de la façana principal. També des del terrat s'arriba a les golfes, on hi ha uns arcs parabòlics gaudinians,



29. Vegeu l'expedient núm. 1.591, any 1920, a l'Arxiu Administratiu de Barcelona.

30. Vegeu *Cuadernos de arquitectura*, núm. 8, any 1947, p. 45.

31. Vegeu Joan BASSEGODA, «Esquelets al Born», a *Temple*, març de 1996.

32. Vegeu Mireia FREIXA, *El modernisme...*, Barcelona, 1991.

33. Vegeu Ignasi DE SOLÀ-MORALES, «Noucentisme i arquitectura», a *Noucentisme i ciutat*, Barcelona, 1994.

34. Vegeu J.F. RÀFOLS, «Despliegue brunelleschiano en el modernismo catalán», a *Vanguardia*, 20 de febrer de 1915 i 4 de febrer de 1916.

35. Vegeu Bonaventura BASSEGODA, «Arquitectura escolar», a *La Vanguardia*, 20 de febrer de 1915 i 4 de febrer de 1916.

36. Vegeu A. de FALGUERA, J. MALUQUER i J. VILASECA, *Proyecto de Institut Oceanogràfic de Catalunya*, Barcelona, 1919.

que usaven tan freqüentment els seus deixebles, com Cèsar Martinell o Josep Maria Jujol. Aquests arcs ens fan pensar que Falguera no havia deixat d'admirar i d'inspirar-se en l'obra de Gaudí.

L'any 1920 Falguera va projectar un edifici que havia d'acollir les oficines d'Arbitris de l'Ajuntament de Barcelona<sup>29</sup>. L'edifici estava situat al carrer del Comerç i estilísticament se situava entre el modernisme i el noucentisme. Com la majoria d'edificis de l'època, era d'obra vista i comptava amb detalls molt destacables, com uns graciosos estucats al sòcol exterior i abundants reixes de forja. Tot i sobreviure a l'enderrocament d'edificis arran dels Jocs Olímpics de 1992, va ser lamentablement destruït tres anys més tard, el 1995, quan estava en un desolador estat d'abandonament, amb la finalitat de construir-hi un edifici de la Universitat Pompeu Fabra. L'edifici va ser citat per Adolf Florensa, en la necrologia que va dedicar a l'arquitecte<sup>30</sup>, com una de les seves obres més destacables. Posteriorment també va ser citat per l'arquitecte i historiador Joan Bassegoda en un article a la revista *Temple*<sup>31</sup>.

## L'adopció del nou corrent cultural i artístic, el noucentisme

El modernisme ja havia esgotat els seus recursos i eren pocs els arquitectes que encara recorrien a l'ús de corbes sinuoses inspirades en la natura o elements neogòtics a l'hora de construir els seus edificis. El noucentisme com a corrent cultural i artístic és difícil de definir, i en la seva vessant arquitectònica encara ho és més. Com assenyala Mireia Freixa a *El modernisme a Catalunya*<sup>32</sup>, l'arquitectura va ser la darrera de les arts a incorporar-se a aquest estil, que ja s'havia manifestat en literatura i pintura als voltants del 1905. Per a Ignasi de Solà-Morales<sup>33</sup>, la manca d'edificis noucentistes prou remarcables fa que aquest moviment sigui difícil de definir. Per la seva banda, l'estudiós de Gaudí, J.F. Ràfols, qualifica aquest estil com a «desplegament brunelleschià»<sup>34</sup>. Fos com fos, el noucentisme va néixer com un apropament al Mediterrani amb unes formes més clàssiques i, per tant, sense concessions al barroquisme modernista. Antoni de Falguera, com a home estudiós i receptiu a les noves propostes arquitectòniques que era, va anar variant progressivament el seu llenguatge i adaptant-lo a l'estil que s'anava imposant, el noucentisme, al mateix temps que ho feien altres arquitectes coetanis, com Jaume Torres i Grau o Josep Goday. Hi va haver arquitectes, com Josep Maria Jujol o Cèsar Martinell, que es van resistir a abandonar el modernisme i van optar pel postmodernisme, però altres arquitectes del prestigi de Josep Puig i Cadafalch van optar per evolucionar

cap al noucentisme, fet que suposava una garantia del valor artístic del nou corrent arquitectònic.

El pas del modernisme al noucentisme es podria definir com el canvi d'un estil proper al medievalisme goticista o eclèctic a un estil definit pel classicisme mediterrani o academicisme. Els grups escolars projectats per l'Ajuntament de Barcelona, com l'Escola Ramon Llull (1919-1923) de Josep Goday en són un clar exemple. El 1913 Falguera va guanyar un concurs convocat per l'Ajuntament de Barcelona per a la projecció de l'Escola del Bosc. Falguera va presentar dos projectes que van guanyar els dos primers premis, el primer signat juntament amb Ignasi M. Colomer i el segon amb Jaume Torres i Grau. Es tracta d'un edifici senzill, que es caracteritza per la manca de decoració figurada, per la inclusió d'elements clàssics i pel seu aire anglosaxó. Malgrat que l'edifici que es va construir no es correspon amb el projecte guanyador, la premsa de l'època atribueix l'edifici que finalment es va construir a Falguera<sup>35</sup>. Els projectes premiats tenien alguns trets modernistes, però el que es va acabar edificant mostra elements completament clàssics. Sembla estrany que Falguera, en plena etapa modernista, fes un edifici tan alliberat de les exigències del «barroquisme» modernista.

Com ja hem dit, en l'obra de Falguera el pas del modernisme al noucentisme es fa d'una manera gradual. L'Escola de Música és un exemple d'un edifici modernista amb trets noucentistes, que en aquest cas es manifesten a les façanes secundàries. Però l'inici de la seva etapa noucentista la podem situar a partir de l'any 1922, quan presenta un projecte, juntament amb l'arquitecte Joaquim Vilaseca i l'enginyer Josep Maluquer, per a la construcció d'un museu oceanogràfic<sup>36</sup>. El projecte va ser aprovat per l'Ajuntament de Barcelona però mai es va arribar a construir. L'edifici hauria estat ubicat al Passeig Marítim de la ciutat, i era fruit de la voluntat de l'Institut Oceanogràfic de Catalunya de construir una seu museu que fes de punt de relació amb els centres oceanogràfics existents a França, Itàlia o Alemanya. La construcció del Museu Oceanogràfic comptava amb el suport de la Mancomunitat de Catalunya i de l'Ajuntament de la ciutat. La voluntat de projectar un edifici que havia de ser emblemàtic estava d'acord amb les noves tendències, va portar Falguera a adoptar unes formes clàssiques i de grans dimensions amb una decoració escultòrica també monumental. Per això va projectar un edifici gran amb una torre i una gran cúpula a l'interior.

Quan s'acostava l'Exposició Internacional del 29, Antoni de Falguera era cap d'arquitectes a l'Ajuntament de Barcelona. Tot i així, va dirigir poques obres. Des de l'any 1928 se li coneixen col·laboracions amb Joaquim Vilaseca i Adolf Florensa. Aquest últim esdevindria una de les figures més importants del noucentisme arquitectònic,

  
 PROYECTO  
 DE:  
 REFORMA  
 DE LAS  
 CASAS  
 CON TORIALES  
 PLANTA  
 1ª  
 DE LA ESCALERA  
 DE HONOR  
 Y VESTIBULO

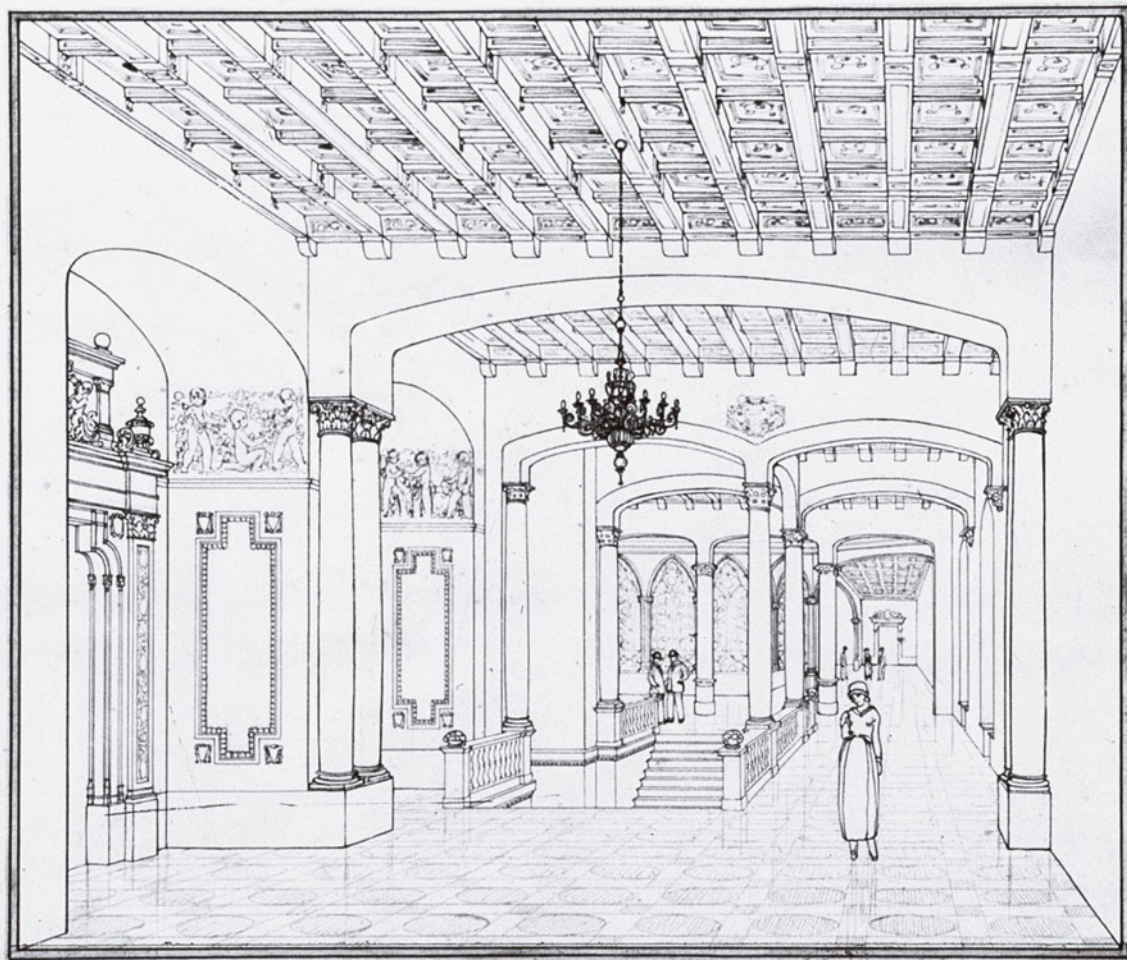


Figura 8.  
Projecte de reforma de la Casa de la Ciutat (Barcelona, 1929).

amb edificis com la Casa Cambó de l'any 1925. L'any 1928 l'alcalde de Barcelona, baró de Viver, va encarregar a Antoni de Falguera la restauració de la Casa de la Ciutat<sup>37</sup>. Aquest projecte va representar una restauració, reforma, ampliació i enriquiment del seu espai interior. La restauració de la façana gòtica va suposar la col·locació de vidrieres als finestrals i la supressió de la reixa que tancava l'avantplaça, fent practicable l'antiga entrada. També es va reconstruir el vestíbul gòtic, on es va edificar una escala de marbre. Al pati central es van suprimir les vidrieres i els envans que tancaven uns espais que originàriament havien estat oberts. Es van redescobrir elements que havien restat ocults fins en aquell moment del que havia estat el Pòrtic del Trentenari. Aquesta actuació va permetre establir una hipòtesi sobre quina era la forma original del pòrtic. Durant les obres es va descobrir un arc que faltava i, a fi de deixar el Pòrtic del Trentenari en bones condicions, es va haver de desfer l'escala d'honor construïda per Falqués, de la qual es va aprofitar la caixa i es van modificar molts detalls. D'entre els molts salons que es van construir, cal destacar el Saló de Cròniques, la decoració del qual

és obra de Josep Maria Sert, que va triar com a tema l'expedició a Orient dels catalans. Falguera era l'home ideal per portar a terme aquesta mena d'encàrrecs, ja que coneixia perfectament els trets propis de l'arquitectura medieval, i per tant va saber recuperar els elements que s'havien mantingut ocults.

Una de les raons per les quals es van realitzar aquestes reformes va ser la falta d'espai per a la ubicació de noves oficines municipals. Falguera ho va solucionar aixecant una nova planta damunt de l'edifici antic, tot procurant que es veiés poc des del carrer. Però aquesta nova planta no va solucionar tots els problemes d'espai i es va decidir aixecar un edifici de nova planta al carrer Ciutat, al costat de la Casa Vella. Aquest edifici, conegut amb el nom de Casa Nova, consta de plantes organitzades a través d'un pati perimetral destinat a oficines i un espai central destinat a serveis, escales i ventilació. Les façanes es van concebre com un discret acompanyament de la Casa Vella.

Segons la necrologia que va escriure Adolf Florensa arran de la mort d'Antoni de Falguera, aquest arquitecte va tornar a l'arquitectura historicista durant els últims anys de la seva carrera. Aquesta

37. És molt difícil fer una reconstrucció de la intervenció d'Antoni de Falguera en aquest projecte mitjançant els expedients, ja que són molt dispersos i n'hi ha alguns d'inaccessibles. Tot i això, se n'han pogut trobar alguns que hi fan referència, a més d'altres dibuixos signats per ell. Tot i això, la seva intervenció surt ben resumida al *Catàleg del patrimoni històric-artístic de la ciutat de Barcelona*, p. 208-212.

38. Vegeu l'expedient núm 30.361, any 1929, de l'Arxiu Administratiu de Barcelona.

39. Vegeu l'expedient 9.210, any 1923, de l'Arxiu Administratiu de Barcelona.

afirmació segurament fa referència a la restauració de la Casa de la Ciutat i a altres intervencions en edificis històrics, com les noves capelles laterals per a l'església del Parc de la Cuitadella (1928), que va cobrir mitjançant voltes de planta oval amb llanternes cupulades. El 1932 va començar les obres de restauració i habilitació del convent de Sant Caietà a la plaça de Santa Anna, que havia d'allotjar les oficines d'estadística de l'Ajuntament de Barcelona, tot respectant el seu estil gòtic. L'any 1947 s'inaugurava al carrer Consell de Cent la nova església de Sant Gaietà. L'any 1932 també va dirigir les obres de reforma de l'Hospital de la Santa Creu, que depenia de la Generalitat de Catalunya. L'edifici es va acabar de reformar el 1936. No podem oferir detalls sobre en què van consistir aquestes reformes, ja que la informació ha estat extreta del seu llibre de comptes, que no aporta gaires dades.

Juntament amb Florensa i Vilaseca va projectar, l'any 1932, un bloc de pisos de baix pressupost per a gent amb pocs recursos econòmics i que ocupava tota una illa de l'Eixample. L'edifici era d'estil noucentista i d'una gran senzillesa, sense cap concessió a l'ornamentació. Els plànols d'aquesta construcció es troben actualment a l'Oficina de Patrimoni de l'Ajuntament de Barcelona, però no se especifica la localització.

En aquesta etapa Falguera va projectar moltes obres per a particulars, la majoria de les quals van ser poc innovadores i van estar realitzades amb pocs mitjans econòmics. Aquesta pobresa artística pot ser atribuïda al fet que Falguera mai va buscar cap promotor que donés suport als seus projectes. S'adreçaven a ell constructors interessats a edificar al més aviat possible, que treien profit del càrrec

d'Antoni de Falguera dins l'Ajuntament de Barcelona per alleugerir els tràmits administratius. D'entre aquestes obres cal citar edificis als carrers Bordeta, Tapioles o Creu Coberta. Tot i que en les obres d'aquest període predominava la mediocritat, també hi trobem projectes d'interès artístic. L'any 1929 va projectar, per al constructor Emilio Closa, un edifici al número 20 del carrer d'Urgell<sup>38</sup>. És un edifici de grans dimensions i amb vuit pisos, i té algunes decoracions escultòriques a les finestres. Per a la seva germana Carmen i el marit d'aquesta, Antoni Novellas, va construir una magnífica torre senyorial a la confluència dels carrers Pablo Sáez de Barés i Bismark<sup>39</sup>. La residència del matrimoni, que data de 1923, tenia tres pisos i una torre, i era d'un estil molt senyorial amb decoració floral a les finestres i ferros forjats a la porta principal. L'edifici va ser enderrocat l'any 1976 fruit de l'especulació immobiliària. També per al matrimoni Novellas-Falguera, l'any 1934 va projectar una casa de dos pisos i entre mitgeres al número 172 del carrer del Bruc, que havia d'allotjar uns laboratoris farmacèutics a la planta baixa i habitatges al primer pis. És un edifici molt senzill però d'una gran bellesa, fruit d'una composició simple i elegant.

Antoni de Falguera va morir l'any 1947 a causa d'una paràlisi progressiva. Darrere seu va deixar una obra arquitectònica important i alguns edificis força destacables. Com s'ha vist, va ser un arquitecte modest que, juntament amb altres artistes de l'època, va ajudar a enriquir la producció arquitectònica d'un dels períodes més esplendorosos de l'art català. És doncs aquesta una oportunitat de conèixer la seva obra i d'obrir camí per a l'estudi d'altres arquitectes que potser també han restat massa oblidats