

## RESULTATS PRELIMINARS DE L'EXCAVACIÓ ARQUEOLÒGICA A LA CASA MASFERRER (VIC, OSONA)

ANNA GÓMEZ BACH  
Universitat Autònoma de Barcelona  
ANNA GUTIÉRREZ GARCIA-MORENO  
Universitat Autònoma de Barcelona

*Preliminary results of the archaeological excavation in Casa Masferrer (Vic, Osona).*

L'excavació arqueològica a la Casa Masferrer ha posat en evidència la continuïtat d'ocupació humana en un dels punts més elevats de la ciutat fortificada de Vic. La presència d'un nivell de circulació d'època romana juntament amb diverses estructures i espais d'activitat d'època medieval i època moderna ens aporten informació cabdal per comprendre la gestió i els usos dels espais de l'entorn del temple romà, posteriorment del Palau dels Montcada, al llarg dels segles.

**Paraules clau:** arqueologia urbana, romà, medieval, Vic.

*The archaeological excavation at Casa Masferrer has highlighted the continuity of human occupation in one of the highest points of the fortified city of Vic. The presence of Roman levels with various structures and activity areas of medieval and modern times provide us crucial information to understanding the management and use of space around the Roman Temple and Montcada Palace over the centuries.*

**Keywords:** urban archaeology, roman times, medieval, Vic.

### Introducció

La intervenció al subsòl de la Casa Masferrer, a la plaça Dom Miquel de Clariana, núm. 5, de Vic, va sorgir per iniciativa municipal. Les obres d'adequació de l'espai on s'ubicava l'antiga Escola-Taller feien idònia una intervenció de tipus arqueològic. Aquesta actuació es va realitzar entre el 15 de novembre i el 30 de desembre de 2010, i a continuació es presenten els resultats preliminars d'aquests treballs.

### Situació i descripció de l'element

L'actual edifici que conforma la Casa Masferrer correspon a una construcció de finals del segle XIX i principis del XX d'estil modernista. Destaca la seva façana esgrafiada i la presència d'una torre i un petit jardí elevat, a la barana del qual hi ha quatre figures que simbolitzen les quatre estacions de l'any. Aquí hi fou fundat a mitjan segle XIX l'Esbart de Vic; actualment hi té la seva seu l'Agrupació Astronòmica d'Osona, i acull dependències municipals.

La casa es troba situada en un dels punts més destacats de la ciutat de Vic, a la part superior d'un promontori natural que configura l'elevació on es documenta ocupació des d'època antiga (fig. 1).<sup>1</sup>

L'edifici s'aixeca davant l'actual plaça Dom Miquel de Clariana, a prop del temple romà i al posterior conjunt del Palau dels Montcada. Aquesta plaça és fruit de l'enderroc el 1609 d'una illa de cases de la ciutat medieval. Aquesta reforma urbanística fou motivada per la construcció del casal de Miquel de Clariana conegut com la Casa Clariana.<sup>2</sup> La casa Clariana passà a ser la residència de la cort del veguer i, ben aviat, al voltant s'hi construïren diverses cases vinculades als nobles de la Plana com Puigsec, Bojons, Bru de Sala, Prat de Sant Julià i Parrella.<sup>3</sup> Tots aquests edificis han sofert diverses reformes de rehabilitació i restauració que han permès la recuperació d'estructures d'època medieval amb una estratigrafia que abasta els segles de l'XI al XVIII.

Com ja assenyalaven el PRAV<sup>4</sup> i el PAU,<sup>5</sup> i també contemplen el Pla especial de protecció i millora del Centre Històric de Vic<sup>6</sup> i el recent catàleg de Patrimoni Arqueològic del POUM,<sup>7</sup> la Casa Masferrer i el seu entorn formen una zona d'alt interès arqueològic per les possibilitats d'informació sobre l'època medieval i també romana de la ciutat. La seva proximitat al temple romà, la seva inclusió dins el recinte medieval i la seva proximitat a un dels eixos viaris de la ciutat, per l'est, posen de manifest la gran activitat antròpica de l'indret.

### Antecedents

L'edifici intervingut es troba ubicat dins el nucli històric de la ciutat de Vic, espai delimitat per les Rambles i pel perímetre de muralla medieval. Aquest nucli està format per carrers estrets, amb desnivells pronunciats, i per espais oberts com la plaça del Mercadal, on se situen bona part dels serveis de la ciutat. L'element geològic més proper el conforma una elevació natural, situada a l'oest de l'edifici i al voltant de la qual es consolida un assentament romà des del segle I aC, amb

1. Espai on s'assenta la ciutat antiga d'Auso (segons autors) i que presenta una continuïtat d'ocupació al llarg de l'edat mitjana fins a l'actualitat.

2. Vegeu CUNILL, Salvador. «La Plassa de Dom Miquel». *Butlletí del Centre Excursionista de Vic*. Vol. IV (1921-1924), p. 2-6; JUNYENT, Eduard. «El castillo de Montcada». *Ausa [Vic]*, III (1958-1960), p. 261-270; JUNYENT, Eduard. *La ciutat de Vic i la seva història*. Barcelona: Curial, 1976; ADELL, Joan Albert. «El castell dels Montcada». *Catalunya Romànica*. Vol. III (Osona II). 1986, p. 794-795; PUJADES, Josep; TÍO, Xesca. *Casa Clariana 1990. Vic (Osona)*. Memòria científica de les excavacions arqueològiques. 2 vol. Servei d'Arqueologia de la Generalitat de Catalunya, 1990. Inèdit.

3. JUNYENT, *La ciutat de Vic...*, op. cit.

4. CRUELLES, Walter; MOLAS, Maria Dolors; OLLICH, Imma. *Programa de Recerques Arqueològiques a la Ciutat de Vic: PRAV*. 1985. Ajuntament de Vic, informe inèdit.

5. PUJADES, Josep; ROCAFIGUERA, Montserrat de; SUBIRANAS, Carme. *Programa d'Arqueologia Urbana de la Ciutat de Vic. 1992*. Ajuntament de Vic i Servei d'Arqueologia de la Generalitat de Catalunya. Inèdit.

6. SURINYACH, Miquel. *Pla especial de protecció i millora del Centre Històric de Vic*. Ajuntament de Vic, 1982. Inèdit.

7. GÓMEZ BACH, Anna. *Catàleg de Patrimoni Arqueològic del Pla d'Ordenació Urbanística Municipal de la Ciutat de Vic*. Ajuntament de Vic, 2010. Inèdit.

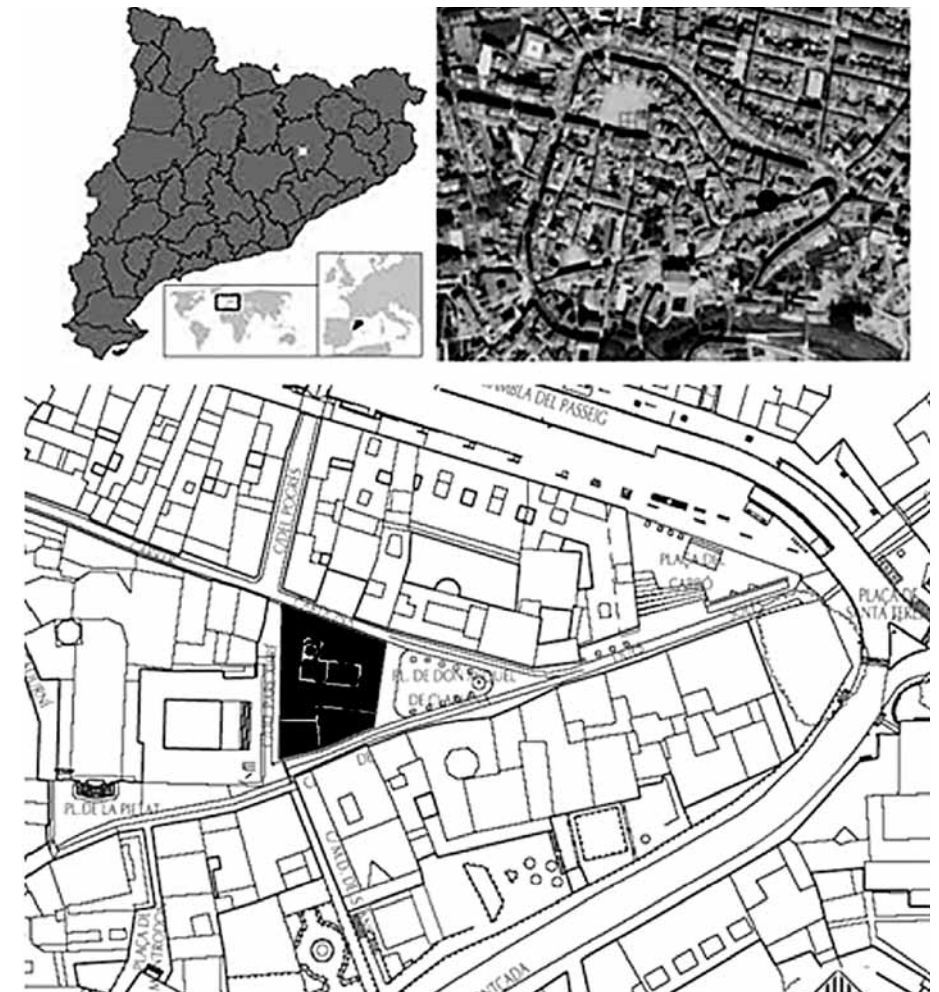


Figura 1. Ubicació de la Casa Masferrer dins la ciutat de Vic.

una ocupació continuada, que es consolida a inicis del II dC amb la construcció i aixecament del temple romà.<sup>8</sup>

8. DIVERSOS AUTORS. «Ciutat de Vic». *Catalunya Romànica*. Volum III (Osona II). Barcelona, 1986, p. 657-805; DIVERSOS AUTORS. *Municipi de Vic*. Carta Arqueològica de Catalunya. Generalitat de Catalunya, 1990; GARCIA, Arcadi. «Orígens del mercat de Vich (I)». *Ausa [Vic]*, Vol. 5 (1964), p. 129-134; GUDIOL, Josep. *L'Ausa romana i el seu temple*. 1907, p. 73-77; MOLAS, M. Dolors. «Acerca de la urbe ausetanorum y de la ciudad romana de Ausa». *Boletín del Seminario de Estudios de Arte y Arqueología*. [Valladolid], tomo 45 (1979); MOLAS, M. Dolors. *Els ausetans i la ciutat d'Ausa*. Vic: Patronat d'Estudis Osonencs, 1982, p. 93.

Aquesta construcció s'aixeca davant l'actual plaça Dom Miquel de Clariana, un espai obert que és fruit de l'enderroc el 1609 d'una illa de cases de la ciutat medieval. Aquesta reforma urbanística fou motivada per la construcció del casal de Miquel de Clariana el mateix segle XVII, conegut com la Casa Clariana.

La plaça Dom Miquel naixia així de la unió formada per dos carrers, l'esmentat carrer Dues Soles i el carrer Cardona. El primer conduïa a la part baixa de la ciutat i l'altre carenjava fins al mercadal.

A l'entorn de la Casa Masferrer s'han realitzat una sèrie d'intervencions arqueològiques que aporten important documentació per a la reconstrucció de la seqüència històrica de l'indret.

A la mateixa plaça Dom Miquel de Clariana es realitzà una intervenció d'urgència el 1985 on s'obriren dues cales i es recuperaren estructures de cronologia medieval i una seqüència estratigràfica que abasta des del segle XI fins al XVIII. També es localitzaren restes molt malmeses de les rases de fonamentació d'una estructura de planta quadrada, situada a la zona de la plaça més propera al portal de Santa Eulàlia i adscrita a l'època romana. En la cala més meridional es van recuperar les restes d'una illa de cases medievals destruïdes en construir a la zona el carrer de les Nuses, prop de l'actual Casa Masferrer.<sup>9</sup>

L'obertura d'una nova cala a la part nord-est de la Plaça, al davant de l'estàtua de «L'estudiant», per tal d'instal·lar-hi els fonaments d'una grua per a la remodelació de la mateixa Casa Clariana, va motivar una nova intervenció arqueològica.<sup>10</sup> Aquesta va permetre documentar un mur de pedra lligada en sec i un retall a la roca, a mode d'encaix. Aquests elements semblen correspondre a les restes d'una construcció d'època baixmedieval (segles XIII-XIV) si bé el material recuperat fou molt escàs i no es pogué precisar millor la cronologia.

En el subsòl dels diversos edificis situats a l'entorn de la Plaça s'han realitzat altres intervencions arqueològiques. Destaca la campanya d'excavació a La Taula, carrer Dues Soles núm. 4,<sup>11</sup> on s'identificaren tres fases d'ocupació: una primera d'època romana, un segon nivell d'hàbitat dels segles XII-XIII i una fase moderna adscrita als segles XVI i XVII. En aquest indret es documentaren també diverses estructures d'hàbitat i diversos elements de la trama urbana, formats per uns arcs que podrien correspondre als porxos d'un carrer que es dirigiria cap a la zona de la muralla, perpendicular a ella.

9. CRUELLS, Walter; MOLAS, Maria Dolors; OLLICH, Imma. *Memòria de les excavacions d'urgència realitzades a la Plaça del Carbó i Plaça Dom Miquel de Clariana, l'any 1985*. Generalitat de Catalunya, 1989. Inèdit; OLLICH, Imma. «Dos exemples d'arqueologia medieval al nucli urbà de Vic: la casa de la Plaça de Dom Miquel i la necròpolis del Cloquer». *Ausa* [Vic], X (1982), p. 384-385; OLLICH, Imma. «Plaça Dom Miquel de Clariana». *Catalunya Romànica*. Volum III (Osona II). Barcelona, 1986, p. 798.

10. SUBIRANAS, Carme. *Memòria de la intervenció d'urgència a la Plaça Dom Miquel de Clariana de Vic*. Servei d'Arqueologia de la Generalitat de Catalunya, 1991. Inèdit.

11. MOLAS, M. Dolors; OLLICH, Imma. *Memòria de les excavacions arqueològiques a la Ciutat de Vic (1982-1983) als jaciments de La Taula i el Temple Romà*. Servei d'Arqueologia de la Generalitat de Catalunya, 1986. Inèdit.

La veïna Casa Clariana també fou subjecte d'estudi amb motiu de les obres de rehabilitació, el 1990, moment en què es realitzaren una sèrie de sondejos a la finca.<sup>12</sup> En general es va documentar la destrucció de pràcticament tots els elements arquitectònics i els nivells estratigràfics existents amb anterioritat a les reformes del segle XVII. Es documentà l'existència de restes de murs d'època medieval, destruïts en el moment d'efectuar les primeres reformes del segle XVII. També es van localitzar sis sitges, i tenint en compte la seva ubicació els autors aventuren la hipòtesi que, en el seu moment, n'hi hagués d'altres. Les dues sitges que es van poder excavar presentaven força quantitat de material romà i medieval. En una de les sitges es localitzà un fragment de sigil·lada amb decoració estampillada d'època paleocristiana. Tot i els nombrosos fragments de ceràmica romana i la proximitat del temple romà, aquestes restes materials no es van poder associar a cap estructura.

La rehabilitació i remodelació de l'anomenada Casa Balmes o Casa Bojons va possibilitar l'obertura d'una cala prop de la muralla, al jardí de l'edifici. Les dues campanyes d'excavació realitzades van mostrar l'existència de murs i estructures medievals que s'endinsaven en la potència de sediment del jardí. L'interior d'una estança va proporcionar abundant ceràmica vidrada datable entre els segles XIV i XV. L'excavació va posar al descobert nivells dels segles XVI-XVII i XVIII associats a un espai d'hàbitat i de refeccions de la muralla medieval. La interrupció de la intervenció va impossibilitar recuperar una estratigrafia que probablement arribaria a nivells romans, com es va poder comprovar posteriorment en d'altres zones d'aquest sector de la ciutat.<sup>13</sup>

Un altre exemple proper és la Casa Genís; l'estratigrafia recuperada en aquesta intervenció mostra nivells d'ocupació continuada des del segle XVIII fins a nivells romans, abastant l'edat mitjana. Les estructures aparegudes s'han identificat a possibles habitatges medievals adossats a la muralla i a murs de possible factura romana, trencats per estructures posteriors. També es recuperà una sitja reberta amb material ceràmic des del segle I dC fins a finals del segle III dC. Destaca l'abundant presència de ceràmica sigil·lada clara A, que permet afirmar que en aquesta zona hi ha una intensificació de la vida o activitats durant el segle II dC, i principis del segle III, que cal relacionar amb la construcció del temple romà i l'adequació dels accessos a la ciutat.<sup>14</sup>

12. PUJADES; TIÓ, *Casa Clariana 1990...*, op. cit.

13. MOLAS, M. Dolors; OLLICH, Imma. «L'aplicació d'un programa d'arqueologia urbana: la delimitació del Períbol del Temple romà de Vic». *Cypsela*, 5 (1985), p. 163-170; MOLAS, M. Dolors; OLLICH, Imma. «Vic i la recuperació de 2000 anys d'història urbana». *Cota Zero*, 1 (1985), p. 3-10; MOLAS, M. Dolors; OLLICH, Imma. «Vic, cinc anys d'arqueologia urbana». *L'Avenç* [Barcelona], 112 (Plecs d'Història Local núm. 13) (1988), p. 196.

14. MOLAS, M. Dolors; OLLICH, Imma. *Memòria de les excavacions arqueològiques a Vic. Jaciment Casa Genís (1987-1988-1989)*. Servei d'Arqueologia de la Generalitat de Catalunya, 1989. Inèdit; MOLAS, M. Dolors; OLLICH, Imma. «La problemàtica del treball de camp en arqueologia urbana. La ciutat de Vic com a exemple d'aplicació pràctica». *I i II Curs Internacional d'Andorra* (1990), p. 177; MOLAS, M. Dolors; OLLICH, Imma. «La problemàtica del treball de camp en arqueologia urbana». *I i II Curs d'Arqueologia d'Andorra* (1991), p. 175-177; MOLAS, M. Dolors; OLLICH, Imma. *Memòria de les excavacions arqueològiques a Vic. Jaciment Casa Genís 1987-1988-1989*. Servei d'Arqueologia de la Generalitat de Catalunya, 1992. Inèdit.

A tall de conclusió, podem assenyalar que en les intervencions arqueològiques endegades des del 1982 tant en el mateix temple romà<sup>15</sup> com en la veïna plaça de la Pietat<sup>16</sup> i en l'interior de les cases senyorials del sector, com és el cas de la Casa Balmes i la Casa Genís, s'evidencia la preservació de restes arqueològiques amb una cronologia que abasta des de l'època romana fins a l'actualitat.

En aquest context, els diversos arqueòlegs que han treballat a la zona assenyalen que mentre que les troballes d'època romana són de tipus aïllat o apareixen amortitzades per les fases d'ocupació posteriors, els nivells medievals es troben millor preservats, mostrant continuïtat al llarg de tota l'època moderna.<sup>17</sup>

### Tipus d'actuació

Per les característiques del subsòl de la Casa Masferrer es va optar per una intervenció a mode de sondeig, tant per recuperar la seqüència cronològica i arquitectònica del conjunt com per tal de documentar el nivell de preservació de les restes. Aquests treballs es van centrar en l'obertura de 3 cales de 2 x 2 m. Com es pot observar en el plànol de localització (fig. 2), les cales es van obrir en punts estratègics del mateix espai. Així, en la proximitat al carrer Pare Xifré es van obrir dues cales. La Cala 1 davant la zona d'accés del temple romà i la Cala 3 davant de l'extrem septentrional del Palau dels Montcada. Mentre que la Cala 2 es va obrir a la zona propera a la plaça Dom Miquel de Clariana.

En un primer moment els treballs es van centrar en l'obertura de la Cala 1 (fig. 3); aquesta, projectada en un quadre de 2 m<sup>2</sup>, fou posteriorment ampliada a 7 m de llargada per 2,60 m d'amplada. L'estratigrafia recuperada en aquest indret ha permès documentar diversos paviments interiors de la Casa Masferrer d'època contemporània i moderna. D'aquests destaca un paviment de rajols de mitjan segle XX que va ser recrescut uns 30 cm fins a assolir la cota formada per l'actual paviment, també de rajols. Un cop aixecat aquest antic terra de l'habitació es va documentar un altre paviment format per grans lloses, rectangulars i ben desbastades que haurien funcionat amb un mur de reforç i un complex sistema de canalitzacions. Aquest paviment de lloses, així com el muret de reforç, havien estat rebentats en diversos punts, aquests situats al límit del sondeig, i que, per la

15. 15. Vegeu resultats: DIVERSOS AUTORS. «Monogràfic 125 anys del descobriment del Temple Romà». *Ausa* [Vic], XXIII (2008), p. 407-732; CABALLÉ, ANTONI. «Una visió arqueològica de la descoberta i restauració del Temple Romà». *Ausa* [Vic], XXIII (2008), p. 413-439; MOLAS; OLLICH, «L'aplicació d'un programa...», *op. cit.*; MOLAS; OLLICH, «Vic i la recuperació...», *op. cit.*; MOLAS, M. DOLORS; OLLICH, IMMA. *Informe-Memòria de la Casa Balmes i el Períbol del Temple Romà de Vic (juny 1984)*. Servei d'Arqueologia de la Generalitat de Catalunya, 1985. Inèdit.

16. CABALLÉ, ANTONI. *Memòria sobre l'excavació d'urgència a la Plaça de la Pietat de Vic*. Generalitat de Catalunya, 1985. Inèdit; MESTRES, I.; SUBIRANAS, C. *Memòria de l'excavació d'una tomba medieval antropomorfa (s. IX-X) a la Plaça de la Pietat de Vic (Osona) apareguda durant les obres d'instal·lació d'infraestructures telefòniques*. Generalitat de Catalunya, 1991. Inèdit; CABALLÉ, Gemma. *Seguiment arqueològic d'urgència de les obres d'obertura d'una rasa a la plaça de la Pietat per part de l'empresa elèctrica ENHER*. Generalitat de Catalunya, 1997. Inèdit.

17. MOLAS; OLLICH, «Vic i la recuperació...», *op. cit.*; OLLICH, Imma; CABALLÉ, ANTONI. «Vic, 990: un repte arqueològic. Problema urbanístic o senyal d'identitat?» (1a i 2a part). *Revista de Vic*, s/n (1990); OLLICH, Imma; CABALLÉ, ANTONI. «Vic 1992: un repte arqueològic. Problema urbanístic o senyal d'identitat». *Revista de Vic*, s/n (juliol 1991); DIVERSOS AUTORS. «Monogràfic 125 anys...», *op. cit.*

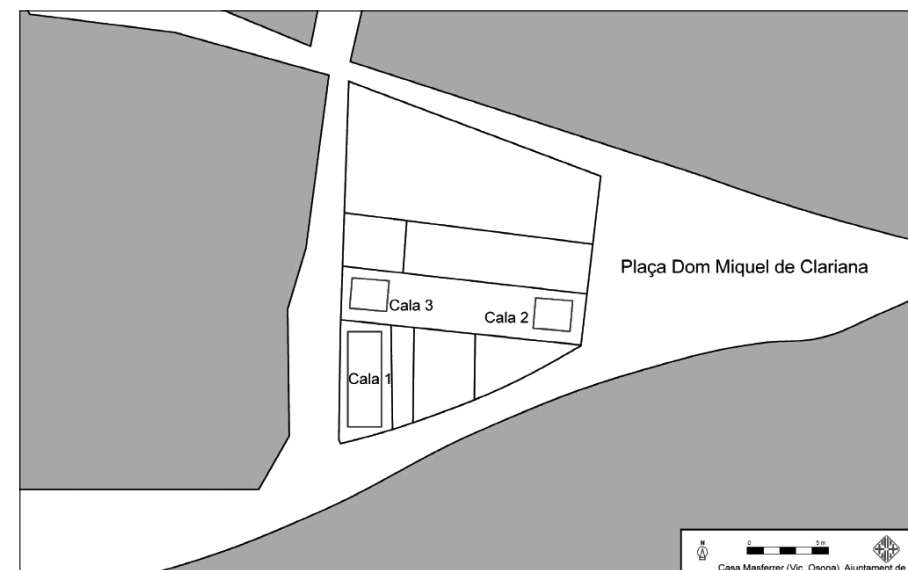


Figura 2. Casa Masferrer amb la situació de les cales obertes durant la intervenció arqueològica.

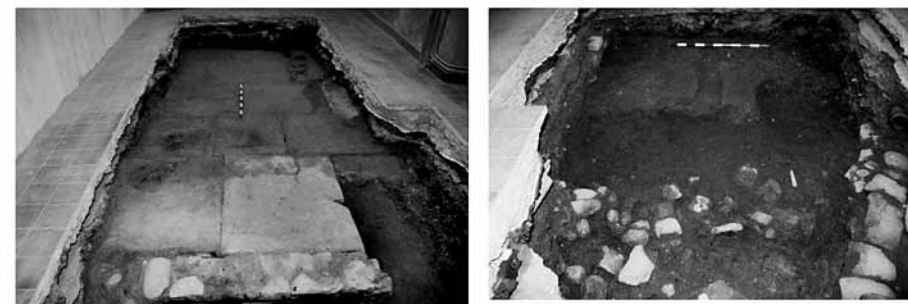
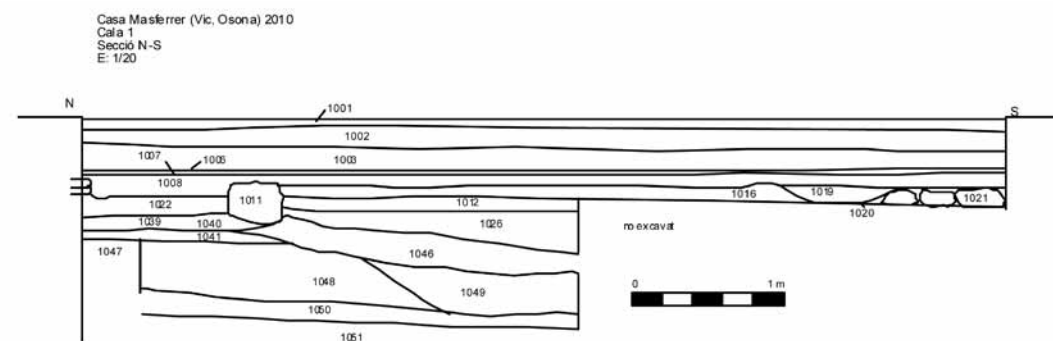


Figura 3. Documentació gràfica de la Cala 1.

seva ubicació, ens fan pensar que aquests esdeveniments haurien tingut lloc en el moment constructiu de les parets mestres de l'actual Casa Masferrer. És amb aquesta troballa que vam decidir ampliar la cala vers el sud, ja que el paviment de lloses feia factible la recuperació d'una seqüència força ben preservada.

Un cop obert es va documentar en extensió aquest paviment i es va procedir al seu aixecament. Pel seu pes i entitat es va decidir obrir uns 5 m<sup>2</sup> de paviment, deixant l'altra part *in situ* i pendent d'intervenció arqueològica.

Els resultats foren altament interessants ja que per sota del paviment de lloses, i en l'espai no afectat per un nivell de rebliment i el pas de les clavegueres, amb abundant material modern i medieval, va aparèixer un segon paviment de pedres, aquest principalment format per grans còdols de riu, i parcialment preservat, que sembla respondre a un paviment de tipus exterior. Aquest es trobava en contacte amb una estructura formada per una doble filada de carreus que semblen conformar un mur, situat al límit oest del sondeig i que també havia estat fortament alterat per l'activitat antròpica de la zona. Tant aquest paviment com el mur han aportat abundant material d'època medieval.

A una cota similar també s'ha recuperat el basament d'una claveguera que podria ser contemporània al mur i que, a nivell d'hipòtesi, sembla formar part de la trama urbana altmedieval.

Un cop exhaurit aquest nivell es va definir un nou estrat, format per un sòl de terra batuda compactat amb restes de calç i fragments ceràmics que es va determinar com un nivell de circulació que, per la seva extensió, sembla correspondre a un possible paviment exterior. Aquest presenta un lleuger pendent de l'oest vers l'est i estava parcialment alterat pels nivells corresponents a rebliments medievals formats per pedres i material constructiu, i per una fossa de planta circular i secció ovalada, situada a l'est del sondeig.

En excavar aquest paviment, que junt amb la seva preparació en alguns punts superava els 40 cm de potència, es va documentar que aquest s'havia format a partir de dos nivells de regularització, formats per un rebliment de terra, compactat i amb abundant material constructiu (tègula, ímbrex), així com ceràmica TS (itàlica, hispànica i africana) i diversos fragments amfòrics i restes de fauna. La preparació del paviment s'assenta directament sobre el tapàs, si bé la roca mare no està gaire lluny, i aquesta ha estat parcialment retallada mantenint un suau pendent vers l'est.

L'obertura de la segona cala, Cala 2 (fig. 4), a la zona propera a la plaça Dom Miquel de Clariana, també ha posat de manifest el bon estat de preservació de les estructures arquitectòniques identificades. Aquesta cala presenta la particularitat de tenir un recreixement artificial del paviment actual d'uns 50 cm de potència, sota el paviment actual, possiblement a causa de les diverses reformes efectuades durant l'adequació de l'Escola-Taller o de molt poc abans. Sota aquest recreixement apareix un paviment, parcialment preservat i format per grans blocs de pedra lligats amb argamassa. La pràctica inexistència de material arqueològic en aquest estrat i en la seva preparació fan difícil la seva adscripció cronològica, si bé tot fa pensar que es pot tractar d'un paviment interior de l'edifici que es bastí en

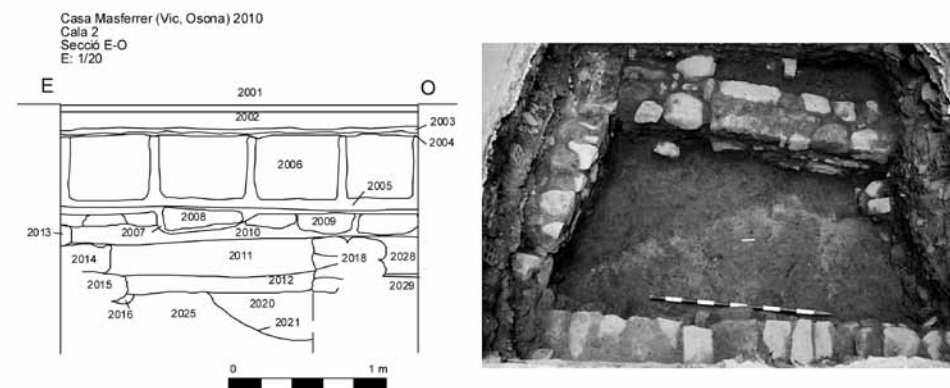


Figura 4. Documentació gràfica de la Cala 2.

aquest indret a partir del segle XVII. En el nivell d'amortització d'aquest paviment cal assenyalar la troballa de la dovella d'una porta que havia estat dipositada en aquest indret i tot fa pensar que pot correspondre a un element arquitectònic del mateix edifici.

Un cop excavat aquest paviment va aparèixer un estrat de rebliment, format per una terra molt sorrenca en la qual es van començar a definir una sèrie de murs. Es tracta de tres murs, bastits amb pedres, de petites dimensions, i dos d'ells lligats amb argamassa. La seva disposició seguint el límit de la cala, sud-nord i est-oest, fan que no hagi estat possible definir ni el tipus d'estructura ni la seva entitat o funcionalitat. Tot fa pensar que es tracta de murs, de cronologia diversa, que corresponen a parets d'habitacles o estances que s'haurien amortitzat durant l'edat mitjana. Sembla que el rebliment final tindria lloc en la remodelació de Miquel de Clariana el 1609, moment en què s'amortitzen definitivament aquestes estructures.

Dos d'aquests murs tenen una trinxera de fonamentació excavada al tapàs, i per tant directament sobre el terreny natural, mentre que el mur restant s'assenta sobre un rebliment on s'obren una sèrie de retalls, un dels quals, de planta semicircular, ha estat parcialment excavat i ha aportat un important conjunt de material, principalment fauna i ceràmica, que ens situa a l'edat mitjana.

Entre aquests murs es documenten dos nivells més de rebliment, sense que hagi estat possible identificar cap tipus de paviment lligat a un moment d'ús o circulació. Un cop arribats al tapàs es documentà un altre retall, de tipus allargat, en el rebliment del qual es va recuperar material d'època romana, principalment tègula i fragments de TS Hispànica. La presència residual d'època romana i les importants remodelacions que tenen lloc al llarg de l'edat mitjana fan pensar que la zona presenta una important activitat constructiva al llarg d'aquest període, on les estructures romanes han quedat amortitzades, i es poden documentar de forma parcial a través de retalls i altres estructures negatives.

La darrera de les cales obertes, la Cala 3 (fig. 5), es va obrir al costat del carrer Pare Xifré i davant de part del *témenos* del temple romà i del Palau dels Montcada. L'obertura i l'excavació d'aquest sondeig, de 2 m<sup>2</sup>, va venir condicionada per la presència d'aigua procedent de la capa freàtica, element que va condicionar el nivell de preservació de les restes en les cotes inferiors.

L'aixecament del paviment actual de seguida va posar de manifest una seqüència arqueològica no afectada per l'activitat constructiva del segle XX. Les restes de la preparació d'un possible paviment reblen parcialment la fase arquitectònica següent formada per dues canalitzacions de base i coberta de rajol i paret de pedra (molt similar a les de la Cala 1). Just a sota es va documentar un altre nivell de rebliment adscrit a l'edat mitjana que amortitzava els nivells d'època romana. Es tracta d'un nivell d'amortització, un possible nivell de circulació format per un paviment, amb les mateixes característiques que el descrit en la Cala 1, i un nivell de preparació dipositat sobre el tapàs. Aquesta seqüència només queda interrompuda per la presència de dos retalls, a mode de fossa: un retalla el mateix paviment romà i el seu rebliment, i l'altre conforma un retall al mateix tapàs. El rebliment d'aquestes dues estructures negatives aporta material de cronologia romana. El material recuperat correspon principalment a material constructiu. Com a la Cala 1, la presència de fauna i restes de ceràmica, així com algun petit fragment de vidre, són escassos en comparació a la quantitat de tègula, ímbrex i material d'origen petri.

Aquesta cala va aportar informació nova que va permetre no només validar els resultats de la Cala 1, sinó evidenciar l'absència de restes arquitectòniques de cronologia medieval en aquest punt; i per tant va permetre identificar diversos nivells associats a l'existència d'un espai obert no només en època romana, sinó també en època medieval. Només la presència de dues clavegueres i la preparació d'un paviment que les amortitzava indiquen la presència d'estructures d'època moderna en aquest indret.

### Evidències materials

El material arqueològic recuperat correspon principalment als nivells d'època romana i medievals documentats. Es poden fer una sèrie de consideracions prèvies als conjunts. Principalment el material es troba en bon estat de preservació, sobretot el material d'origen orgànic (tant per la composició com per les condicions d'humitat dels estrats).

El material més freqüent és la ceràmica, seguida del material constructiu, amb nivells de preservació desiguals; així mateix, la troballa de restes d'origen faunístic es completa amb restes de carbons, i en menor mesura de vidre i metalls.

Per context estratigràfic aquest material procedeix d'àrees obertes i nivells d'amortització de deixalles. No s'ha pogut documentar cap nivell d'hàbitat associat a un espai pròpiament domèstic.

El nivell de circulació d'època romana, documentat tant a la Cala 1 com a la Cala 3, ha permès recuperar un important conjunt de material constructiu. L'abundant presència de restes de tègula i ímbrex, així com plaques de material lapidi,

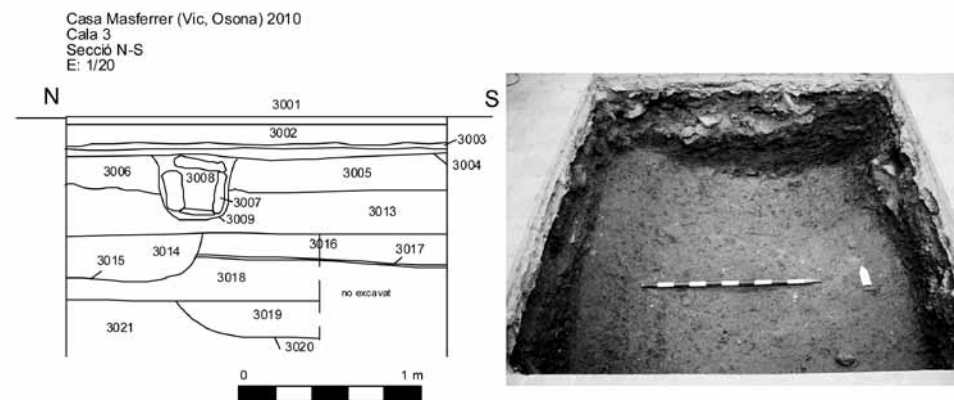


Figura 5. Documentació gràfica de la Cala 3.

fragments de paviment d'argila i un fragment d'estuc, tant per la quantitat com pel nivell de preservació contrasta amb la resta del material recuperat. El material ceràmic es troba molt fragmentat. D'aquest, s'han recuperat diversos fragments de TS itàlica, 1 fragment de TS hispànica i alguns fragments de TS africana i ceràmica de cuina africana. Malauradament, el seu estat de fragmentació no ha permès identificar les formes dels recipients als quals haurien pertangut aquests fragments i, per tant, no podem afinar més en la cronologia d'aquests nivells.

### El material lapidi

Un dels aspectes més interessants de les cales practicades a la Casa Masferrer ha estat la troballa d'un conjunt de materials lapidis de gran interès. En efecte, la seva importància es deu no sols al fet que el nombre de fragments recuperats és relativament alt si el posem en relació amb l'extensió de les cales practicades. Aquest conjunt es compon de fragments de plaques que molt probablement foren originalment emprades com a revestiment ornamental d'alguna estança que hi hauria hagut en algun indret proper al lloc de trobada, és a dir, en l'actual situació de la Casa Masferrer. A més, la major part d'aquest material s'ha pogut identificar amb gran fiabilitat.

Quasi la totalitat dels fragments de materials lapidis recuperats corresponen a una pedra calcària molt ben coneguda gràcies als estudis duts a terme en les darreres dècades des de la Universitat Autònoma de Barcelona (UAB) i l'Institut Català d'Arqueologia Clàssica (ICAC), la pedra de Santa Tecla o *marmor tarraconensis*.<sup>18</sup> En efecte, un total de 34 fragments són parts de plaques o

18. ÀLVAREZ, Aureli; GARCÍA-ENTERO, Virginia; GUTIÉRREZ GARCIA-M., Anna; RODÀ, Isabel. «El *marmor* de Tarraco. Explotació, utilització i comercialització de la pedra de Santa Tecla en època romana. Tarraco *marmor*. The Quarrying, Use and Trade of Santa Tecla Stone in Roman Times». *Hic et Nunc*, 10, Institut Català d'Arqueologia Clàssica (2009).

*crustae*<sup>19</sup> elaborades en aquesta pedra calcària de color groc o rosat i vetes blanques i vermelles, que s'obtenia de les pedreres de la zona de la Budaller, a poca distància del nucli antic de Tarragona. Malgrat que, geològicament parlant, aquest material és una calcària cretàcia, el seu aspecte, coloració i qualitat va propiciar el seu ús en època romana com a roca ornamental i, per tant, va ser considerada un *marmor* en el sentit antic del terme.<sup>20</sup>

La resta de materials lapidis identificats es divideixen en dos grans grups. Per una banda, s'ha localitzat un petit resquill de marbre blanc. A nivell macroscòpic, s'observa que presenta una granulometria (mida del gra) fina i una qualitat opaca, cosa que fa pensar que molt probablement es tracti de *marmor lunense*, és a dir, de marbre procedent de les pedreres properes a l'antiga Luna (actual Luni, Itàlia), més conegudes actualment com a pedreres de Carrara.

Cal fer esment, també, de dos fragments d'un material que podria correspondre o bé a un marbre de gra molt gruixut i baixa qualitat o bé a alguna roca formada per la cristallització de grans cristalls (tipus quars o quarsita).<sup>21</sup> En qualsevol cas, aquests fragments presenten una única superfície llisa, dins del que és possible per la mateixa litologia de la roca, mentre que la part inferior del fragment presenta una textura completament rugosa, és a dir, no treballada. Això, juntament amb el gruix d'aquests fragments, apunta al seu possible ús com a paviment.

Tot i que no s'han localitzat en el seu lloc d'ús primari, la troballa d'aquests *marmora* tan a prop del temple romà apunta cap a la presència d'algun edifici o lloc de representació a l'aire lliure que hauria presentat un revestiment amb plaques majoritàriament de *marmor* de procedència regional (*marmor* de Tarraco o pedra de Santa Tecla), tot i que també hi hauria pogut haver algun element de material importat (*marmor lunense*).

La presència de pedra de Santa Tecla, documentada per primer cop a Auso, no ens ha de sorprendre, ja que aquesta tingué una distribució bastant important al nord-est peninsular, se n'ha arribat a documentar fins al teatre de *Caesaraugusta* (actual Saragossa), al jaciment de *Labitolosa* (Osca). En el context català, però, se n'ha trobat de manera relativament abundant no només a la costa i zona de Barcelona, sinó també a Granollers i en altres jaciments romans del Vallès.<sup>22</sup> És en aquest context que s'ha d'entendre la seva arribada a Auso.

Per altra banda, és difícil identificar de quin tipus d'element hauria format part el petit fragment de marbre de Carrara. No obstant això, cal recordar que en el context vigatà s'han localitzat alguns elements escultòrics i epigràfics elaborats

19. És a dir, fragments de marbre o altres materials lapidis, tallats de forma geomètrica però de dimensions substancialment majors que les teselles de mosaic utilitzades per formar paviments o revestiments parietals en època romana.

20. El concepte *marmor* incloïa, pels romans, qualsevol pedra susceptible de rebre un poliment que produís una brillantor evident i que, per tant, fos susceptible de ser emprada com a material decoratiu. Per tant, no és equiparable al terme «marbre» en el sentit geològic del terme (és a dir, una roca metamòrfica derivada d'una pedra calcària gràcies a un procés de metamorfisme).

21. Per a una identificació correcta d'aquest material es fa imprescindible la seva anàlisi mitjançant tècniques arqueomètriques, que en l'estadi inicial d'aquest treball no ha estat possible dur a terme.

22. ÀLVAREZ, et al. «El *marmor* de Tarraco...», *op. cit.*, p. 71-80.

amb aquest material; ens referim, en concret, al fragment de testa probablement d'un retrat masculí,<sup>23</sup> d'època julioclaudia, i al pedestal dedicat a Diana, de mitjan s. II dC, fet de marbre blanc de gra fi que molt probablement es tracti també de marbre de Luni-Carrara.<sup>24</sup>

## Consideracions

La intervenció arqueològica a la Casa Masferrer ha posat en evidència el bon estat de preservació de restes arqueològiques en un dels punts més emblemàtics de la ciutat de Vic. Aquest element permet pensar que en aquells indrets on l'activitat antròpica ha estat menys agressiva (enfrent d'espais com ara carrers, places i altres espais col·lectius) la presència i preservació de restes és significativa.

La seqüència estratigràfica de les tres cales obertes, malgrat la limitació d'espai i extensió de les estructures recuperades, també ha posat de manifest la pràctica continuïtat d'ocupació des d'època romana (fi I-II dC) fins a època moderna a la zona.

La diversitat d'espais ha permès identificar la presència d'un espai obert situat al costat del carrer del Pare Xifré i, per tant, davant del temple romà i el Palau dels Montcada. La concentració d'estructures de cronologia medieval localitzades a la Cala 2 també evidencia la important ocupació i successió en el patró d'hàbitat medieval en aquest indret fins a l'actuació realitzada per Dom Miquel de Clariana.

Cal destacar també la identificació d'un nivell de circulació associat a un espai obert i situat davant del temple romà i el Palau dels Montcada (Cala 1 i Cala 3). Aquest paviment d'època romana permet contextualitzar la cota de circulació entorn del mateix temple romà i aportar nous elements entorn a l'accessibilitat i la monumentalització de l'edifici. Malgrat que l'estudi dels materials relacionats amb aquest nivell està encara en curs, i per tant no podem entrar en aspectes més detallats, la presència d'un conjunt de fragments de *marmora* sí que ens permet avançar una mica més en el coneixement d'alguns aspectes de l'Auso romana. La troballa d'un petit fragment de marbre de Carrara, un dels principals marbres blancs importats a Hispània i que durant l'alt imperi arribava de manera important a Tarraco, Barcino i el litoral català,<sup>25</sup> confirma que el nucli romà d'Auso no estava exclòs dels mecanismes de distribució d'aquest material de prestigi. No obstant això, el predomini clar de la pedra de Santa Tecla, un material més proper pel que fa al seu origen, en forma de plaques o *crustae*, sembla indicar un evident interès en l'ornamentació d'algun espai, a semblança del que es podia trobar, per exemple,

23. Dipositat al Museu Episcopal de Vic (número d'inventari MEV16502).

24. IRC I = FABRE, Georges; MAYER, Marc; RODÀ, Isabel. *Inscriptions romaines de Catalogne. I. Barcelone (sauf Barcino)*. París/Bellaterra: Centre Pierre Paris - Universitat Autònoma de Barcelona, 1981, p. 31; RODÀ, Isabel. *Catàleg de l'epigrafia i de l'escultura clàssiques del Museu Episcopal de Vic*. Vic: Patronat d'Estudis Ausonencs - Caixa de Barcelona, 1989, núm. cat. 26, p. 52 i núm. cat. 33, p. 66.

25. GUTIÉRREZ GARCIA-M., Anna; RODÀ, Isabel. «El mármol de Luni-Carrara en la fachada Meditèrrànea de Hispania». A: KEAY, S. (ed.). *Ports Networks in the Roman Mediterranean (Roma, 6-8 de març de 2008)*. Roma. En premsa. (Archaeological Monographs of the British School at Rome)

a la capital provincial, Tarraco, o les vil·les del seu entorn,<sup>26</sup> on l'ús de la pedra de Santa Tecla, material sumptuari per excel·lència atesa la proximitat de les pedres, en forma d'aplacats i *crustae*, a més de molts altres elements arquitectònics i epígrafs, s'ha documentat de manera clara.<sup>27</sup>

La presència d'un nivell altmedieval, situat a la Cala 1, també posa en relleu la presència d'estructures i espais de circulació davant del Palau dels Montcada. La presència d'un paviment, possiblement exterior, i d'una claveguera fan pensar en una certa adequació i manteniment d'aquest espai.

Al mateix temps la recuperació de la topografia de la zona, ben identificada per la presència de la roca natural i el tapàs, permet posar sobre plànol el pendent est-oest del promontori on s'assenta el temple romà. Aquest fet queda ben evidenciat amb l'anivellació interna del paviment de la Casa Masferrer i que per salvar aquest desnivell s'opti per diverses solucions arquitectòniques. Aquestes solucions passen per l'assentament del paviment actual (Escola-Taller 1989) sobre el nivell de reblliment de les clavegueres d'època moderna, en el cas de la Cala 3, mentre que a la Cala 2 es fa necessari un creixement artificial de més de 40 cm per igualar la mateixa cota del paviment.

A través de l'estudi del material recuperat i la contrastació de la seqüència arqueològica es podrà precisar més sobre el model de patró d'ocupació de la ciutat de Vic des de l'època romana fins a la medieval.

26. Especialment, pel que fa a Tarraco, a les termes del C. Sant Miquel (MACIAS, Josep M. (ed.). *Les termes públiques de l'àrea portuària de Tàrraco. Carrer de Sant Miquel de Tarragona*. Tarragona: Institut Català d'Arqueologia Clàssica, 2004 (Documenta, 2)) o com a material de reompliment d'un abocador del segle v al fòrum provincial (ÀLVAREZ, Aureli. «Annex 1: La procedència dels materials lapidis». *TED'A. Un abocador del segle v dC en el fòrum provincial de Tarraco*. Memòries d'excavació, 2. Tarragona, 1989, p. 395-402); i pel que fa al seu territori, destaquen els casos de la vil·la dels Munts (Altafulla) i la vil·la dels Antigons (Reus) (GUTIÉRREZ GARCIA-M., Anna; REMOLÀ, Josep Anton; TARRATS, Francesc. «Marbles from the Roman villa of Els Munts (Altafulla, Tarragona, Spain) and their role in the decorative program. Preliminary approximation». A: RODÀ, I. (ed.) *Proceedings of the IX ASMOSIA International Conference. Interdisciplinary Studies on Ancient Stone (Tarragona, 2009)*. Institut Català d'Arqueologia Clàssica. En premsa; ÀLVAREZ, Aureli; GUTIÉRREZ GARCIA-M., Anna; PITARCH, Àfrica. *Informe de l'inventari preliminar dels materials lapidis procedents de la vil·la dels Antigons (Reus, Baix Camp)*. Institut Català d'Arqueologia Clàssica, 2006. Inèdit; OTIÑA, Pedro. «Los materiales lapídeos de la villa de Els Munts (Altafulla)». *Butlletí Arqueològic de la Reial Societat Arqueològica de Tarragona*, V (24) (2002), p. 111-130; OTIÑA, Pedro. *La vil·la romana dels Munts (Altafulla). Excavacions de Pedro Manuel Berges Soriano*. Tarragona: Fundació Privada Liber, 2005 (Biblioteca Tàrraco d'Arqueologia, 1)).

27. GUTIÉRREZ GARCIA-M., Anna. *Roman Quarries in the Northeast of Hispania (Modern Catalonia)*. Tarragona: Institut Català d'Arqueologia Clàssica, 2009, p. 211 (Documenta, 10); ÀLVAREZ, et al. «El marmor de Tarraco...», *op. cit.*, p. 64, 71-72.

## Bibliografia

- DIVERSOS AUTORS. «Ciutat de Vic». *Catalunya Romànica*. Volum III (Osona II). Barcelona, 1986, p. 657-805.
- . *Municipi de Vic*. Carta Arqueològica de Catalunya. Generalitat de Catalunya, 1990.
- . «Monogràfic 125 anys del descobriment del Temple Romà». *Ausa [Vic]*, XXI-II (2008), p. 407-732.
- ADELL, Joan Albert. «El castell dels Montcada». *Catalunya Romànica*. Vol. III (Osona II). 1986, p. 794-795.
- ÀLVAREZ, Aureli. «Annex 1: La procedència dels materials lapidis». *TED'A. Un abocador del segle v dC en el fòrum provincial de Tarraco*. Memòries d'excavació, 2. Tarragona, 1989, p. 395-402.
- ÀLVAREZ, Aureli; GARCÍA-ENTERO, Virginia; GUTIÉRREZ GARCIA-M., Anna; RODÀ, Isabel. «El marmor de Tarraco. Explotació, utilització i comercialització de la pedra de Santa Tecla en època romana. Tarraco marmor. The Quarrying, Use and Trade of Santa Tecla Stone in Roman Times». *Hic et Nunc*, 10, Institut Català d'Arqueologia Clàssica (2009).
- ÀLVAREZ, Aureli; GUTIÉRREZ GARCIA-M., Anna; PITARCH, Àfrica. *Informe de l'inventari preliminar dels materials lapidis procedents de la vil·la dels Antigons (Reus, Baix Camp)*. Institut Català d'Arqueologia Clàssica, 2006. Inèdit.
- CABALLÉ, Antoni. *Memòria sobre l'excavació d'urgència a la Plaça de la Pietat de Vic*. Generalitat de Catalunya, 1985. Inèdit.
- . «Una visió arqueològica de la descoberta i restauració del Temple Romà». *Ausa [Vic]*, XXIII (2008), p. 413-439.
- CABALLÉ, Gemma. *Seguiment arqueològic d'urgència de les obres d'obertura d'una rasa a la plaça de la Pietat per part de l'empresa elèctrica ENHER*. Generalitat de Catalunya, 1997. Inèdit.
- CRUELLES, Walter; MOLAS, Maria Dolors; OLLICH, Imma. *Programa de Recerques Arqueològiques a la Ciutat de Vic: PRAV*. 1985. Ajuntament de Vic, informe inèdit.
- . *Memòria de les excavacions d'urgència realitzades a la Plaça del Carbó i Plaça Dom Miquel de Clariana, l'any 1985*. Generalitat de Catalunya, 1989. Inèdit.
- CUNILL, Salvador. «La Plassa de Dom Miquel». *Butlletí del Centre Excursionista de Vic*. Vol. IV (1921-1924), p. 2-6.
- GARCIA, Arcadi. «Orígens del mercat de Vich (I)». *Ausa [Vic]*, Vol. 5 (1964), p. 129-134.
- GÓMEZ BACH, Anna. *Catàleg de Patrimoni Arqueològic del Pla d'Ordenació Urbanística Municipal de la Ciutat de Vic*. Ajuntament de Vic, 2010. Inèdit.
- GUDIOL, Josep. *L'Ausa romana i el seu temple*. 1907, p. 73-77.



- GUTIÉRREZ GARCIA-M., Anna. *Roman Quarries in the Northeast of Hispania (Modern Catalonia)*. Tarragona: Institut Català d'Arqueologia Clàssica, 2009 (Documenta, 10).
- GUTIÉRREZ GARCIA-M., Anna; REMOLÀ, Josep Anton; TARRATS, Francesc. «Marbles from the Roman villa of Els Munts (Altafulla, Tarragona, Spain) and their role in the decorative program. Preliminary approximation». A: RODÀ, I. (ed.) *Proceedings of the IX ASMOSIA International Conference. Interdisciplinary Studies on Ancient Stone (Tarragona, 2009)*. Institut Català d'Arqueologia Clàssica. En premsa.
- GUTIÉRREZ GARCIA-M., Anna; RODÀ, Isabel. «El marmol de Luni-Carrara en la fachada Mediterrànea de Hispania». A: KEAY, S. (ed.). *Ports Networks in the Roman Mediterranean (Roma, 6-8 de març de 2008)*. Roma. En premsa. (Archaeological Monographs of the British School at Rome).
- IRC I = FABRE, Georges; MAYER, Marc; RODÀ, Isabel. *Inscriptions romaines de Catalogne. I. Barcelone (sauf Barcino)*. París/Bellaterra: Centre Pierre Paris - Universitat Autònoma de Barcelona, 1981.
- JUNYENT, Eduard. «El castillo de Montcada». *Ausa* [Vic], III (1958-1960), p. 261-270.
- *La ciutat de Vic i la seva història*. Barcelona: Curial, 1976.
- MACIAS, Josep M. (ed.). «*Les termes públiques de l'àrea portuària de Tàrraco. Carrer de Sant Miquel de Tarragona*». Tarragona: Institut Català d'Arqueologia Clàssica, 2004. (Documenta, 2)
- MESTRES, Imma; SUBIRANAS, Carme. *Memòria de l'excavació d'una tomba medieval antropomorfa (s. IX-X) a la Plaça de la Pietat de Vic (Osona) apareguda durant les obres d'instal·lació d'infraestructures telefòniques*. Generalitat de Catalunya, 1991. Inèdit.
- MOLAS, M. Dolors. «Acerca de la urbe ausetanorum y de la ciudad romana de Ausa». *Boletín del Seminario de Estudios de Arte y Arqueología*. [Valladolid], tomo 45 (1979).
- *Els ausetans i la ciutat d'Ausa*. Vic: Patronat d'Estudis Osonencs, 1982, p. 93.
- MOLAS, M. Dolors; OLLICH, Imma. «L'aplicació d'un programa d'arqueologia urbana: la delimitació del Períbol del Temple romà de Vic». *Cypsela*, 5 (1985), p. 163-170.
- «Vic i la recuperació de 2000 anys d'història urbana». *Cota Zero*, 1 (1985), p. 3-10.
- *Informe-Memòria de la Casa Balmes i el Períbol del Temple Romà de Vic (juny 1984)*. Servei d'Arqueologia de la Generalitat de Catalunya, 1985. Inèdit.
- *Memòria de les excavacions arqueològiques a la Ciutat de Vic (1982-1983) als jaciments de La Taula i el Temple Romà*. Servei d'Arqueologia de la Generalitat de Catalunya, 1986. Inèdit.
- «Vic, cinc anys d'arqueologia urbana». *L'Avenç* [Barcelona], 112 (Plecs d'Història Local núm. 13) (1988), p. 196.

- *Memòria de les excavacions arqueològiques a Vic. Jaciment Casa Genís (1987-1988-1989)*. Servei d'Arqueologia de la Generalitat de Catalunya, 1989. Inèdit.
- «La problemàtica del treball de camp en arqueologia urbana. La ciutat de Vic com a exemple d'aplicació pràctica». *I i II Curs Internacional d'Andorra* (1990), p. 177.
- «La problemàtica del treball de camp en arqueologia urbana». *I i II Curs d'Arqueologia d'Andorra* (1991), p. 175-177.
- *Memòria de les excavacions arqueològiques a Vic. Jaciment Casa Genís 1987-1988-1989*. Servei d'Arqueologia de la Generalitat de Catalunya, 1992. Inèdit.
- OLLICH, Imma. «Dos exemples d'arqueologia medieval al nucli urbà de Vic: la casa de la Plaça de Dom Miquel i la necròpolis del Cloquer». *Ausa* [Vic], X (1982), p. 384-385.
- «Plaça Dom Miquel de Clariana». *Catalunya Romànica*. Volum III (Osona II). Barcelona, 1986, p. 798.
- OLLICH, Imma; CABALLÉ, Antoni. «Vic, 1990: un repte arqueològic. Problema urbanístic o senyal d'identitat?» (1a i 2a part). *Revista de Vic*, s/n (1990).
- «Vic 1992: un repte arqueològic. Problema urbanístic o senyal d'identitat». *Revista de Vic*, s/n (juliol 1991).
- OTIÑA, Pedro. «Los materiales lapídeos de la villa de Els Munts (Altafulla)». *Butlletí Arqueològic de la Reial Societat Arqueològica de Tarragona*, V (24) (2002), p. 111-130.
- *La vil·la romana dels Munts (Altafulla)*. *Excavacions de Pedro Manuel Bergeles Soriano*. Tarragona: Fundació Privada Liber, 2005 (Biblioteca Tàrraco d'Arqueologia, 1).
- PUJADES, Josep; TIÓ, Xesca. *Casa Clariana 1990. Vic (Osona)*. Memòria científica de les excavacions arqueològiques. 2 vol. Servei d'Arqueologia de la Generalitat de Catalunya, 1990. Inèdit.
- PUJADES, Josep; ROCAFIGUERA, Montserrat de; SUBIRANAS, Carme. *Programa d'Arqueologia Urbana de la Ciutat de Vic. 1992*. Ajuntament de Vic i Servei d'Arqueologia de la Generalitat de Catalunya. Inèdit.
- RODÀ, Isabel. *Catàleg de l'epigrafia i de l'escultura clàssiques del Museu Episcopal de Vic*. Vic: Patronat d'Estudis Ausonencs - Caixa de Barcelona, 1989.
- SUBIRANAS, Carme. *Memòria de la intervenció d'urgència a la Plaça Dom Miquel de Clariana de Vic*. Servei d'Arqueologia de la Generalitat de Catalunya, 1991. Inèdit.
- SURINYACH, Miquel. *Pla especial de protecció i millora del Centre Històric de Vic*. Ajuntament de Vic, 1982. Inèdit.