

## Evaluation des ressources alimentaires disponibles pour le bétail dans les systèmes mixtes d'agricultures–élevage en zone Soudano-Sahélienne du Mali



Animaux pâturant dans un pâturage naturel des animaux  
Photo: ILRI/Clarisse Umutoni

### Introduction

L'élevage joue un rôle important dans la plupart des systèmes de production agricole dans les sites d'interventions du projet Africa RISING. Il fournit un flux régulier de nourriture et de revenus, elle offre le fumier pour maintenir la productivité des cultures, offre une traction à cultiver les champs. Cependant, l'élevage, est aujourd'hui en proie à de nombreuses contraintes dont l'un le plus important est l'insuffisance d'aliment du bétail.

### Objectif

Évaluer les potentiels, les prix et les déficits au niveau des ménages agricoles des ressources alimentaires existantes, afin de promouvoir leur utilisation pour améliorer la productivité animale.

### Méthodologie

L'étude a été réalisée au sud du Mali dans la région de Sikasso et a concerné les districts de Koutiala et de Bougouni. Feed Assessment Tool (FEAST- développé par ILRI) a été utilisée pour faire la collecte et l'analyse des données. FEAST utilise deux approches à savoir: approche participatif par la méthode active de recherche participative (MARP) et des enquêtes individuelles.

### Quelques résultats

- **Taille moyenne des exploitations** :  $8,81 \pm 0,95$  ha (Koutiala) et  $15,83 \pm 1,67$  ha (Bougouni).
- **Bétail** : 5 à 15 têtes de bovins et 5 à 25 têtes de petits ruminants (chèvres, moutons) par ménage interviewé.
- **Diversité des ressources alimentaires du bétail** :
  - Pâturage : 40 à 55%
  - Résidus de récolte : 20 à 35%.
  - Fourrages : 10 à 15%
  - Aliments achetés : 3 à 10%
- **Disponibilité des ressources alimentaires**:
  - Saison des pluies (juillet à octobre): bonne disponibilité en termes de quantité et de qualité.
  - Novembre à janvier : disponibilité et quantité moyennes, qualité passable.
  - Saison sèche (mars à mai) : quantité insuffisante et qualité médiocre.



Stock de résidus d'arachide (fanes d'arachide)  
Photo: ILRI/Clarisse Umutoni

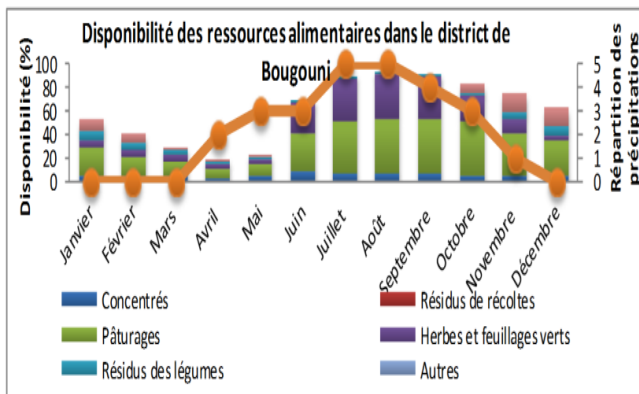
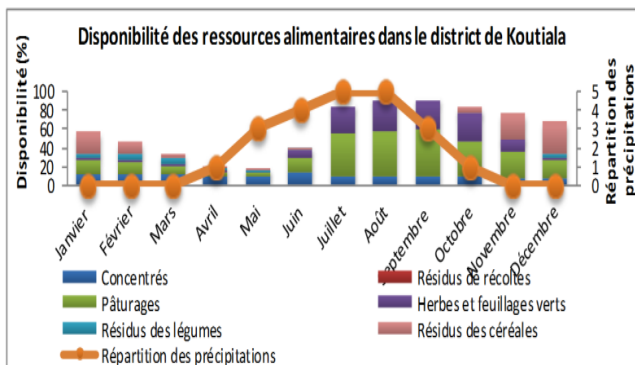


Table I : Contraintes majeures/solutions

Contraintes majeures	Solutions
Pénurie des aliments	Promouvoir les cultures fourragères, techniques de conservation, de traitement et de transformation des aliments du bétail, et sur les pratiques de base en alimentation des animaux.
Manque d'eau (saison sèche)	Formation sur les techniques de collecte d'eau, création de puits et de points d'eau pastoraux.
Maladies animales	Renforcement des capacités des agents communautaires de santé animale, formation des éleveurs sur les principales maladies communes, leur prévention et traitement.
Manque de pistes pastorales et conflits entre agriculteurs et éleveurs	Création de pistes pastorales, développement de conventions locales de GRNs, de gestion des conflits et de la transhumance (consultations communautaires)

## Conclusions

Les résultats de notre étude montrent une variabilité des ressources alimentaire en fonction des saisons. Ces ressources sont également dépendantes des types de cultures cultivées dans les zones d'étude. Pour faire face aux problèmes de pénuries de ces ressources, les interventions technique et institutionnelles sont nécessaires pour aider les éleveurs à mieux valoriser les résidus de récoltés. Il faut aussi promouvoir les cultures fourragères.



Le programme de recherche Africa RISING, qui comprend trois projets de recherche pour le développement, est appuyé par l'Agence Américaine pour le Développement International (USAID) en relation avec l'initiative 'Feed the Future' du gouvernement américain.

Au travers de partenariats de recherche et développement, Africa RISING va créer des opportunités pour permettre aux petits exploitants agricoles de se défaire de la faim et de la pauvreté grâce aux systèmes d'intensification durable pour améliorer l'alimentation, la nutrition et la sécurité de revenus, en particulier pour les femmes et les enfants, tout en conservant ou améliorant les ressources naturelles.

Les projets de recherche sont dirigés par l'Institut International d'Agriculture Tropicale (IITA) en Afrique de l'ouest ainsi qu'en Afrique de l'est et australe et par l'Institut International de Recherche sur l'Élevage (ILRI) dans les hauts plateaux éthiopiens. L'Institut International de Recherche sur les Politiques Alimentaires (IFPRI) mène un projet associé sur le suivi et l'évaluation de l'impact pour le programme.

**Préparé par** Clarisse Umutoni (ILRI); Augustine Ayantunde (ILRI); Bougouna Sogoba (AMEDD)

