

Tropaeolum tuberosum Ruíz & Pav.

Colección de germoplasma de mashua conservada en el
Centro Internacional de la Papa (CIP)



• INTERNACIONAL •
• DE LA PAPA •
CENTRO
CIP
Un miembro del
Consortio CGIAR

*Iván Manrique
Carlos Arbizu
Francisco Vivanco
Roberto Gonzales
Carlos Ramírez
Oswaldo Chávez
David Tay
David Ellis*

Tropaeolum tuberosum Ruíz & Pav.

Colección de germoplasma de mashua conservada en el Centro Internacional de la Papa (CIP)

Iván Manrique
Carlos Arbizu
Francisco Vivanco
Roberto Gonzales
Carlos Ramírez
Oswaldo Chávez
David Tay
David Ellis

***Tropaeolum tuberosum* Ruíz & Pav.**

Catálogo de la colección de germoplasma de mashua conservada en el Centro Internacional de la Papa (CIP)

© Centro Internacional de la Papa (CIP), 2014

ISBN: 978-92-9060-431-0

DOI: 10.4160/9789290604310

Hecho el Depósito Legal en la Biblioteca Nacional del Perú No. 2014-18130

Las publicaciones del CIP contribuyen con información importante sobre el desarrollo para el dominio público. Los lectores están autorizados a citar o reproducir este material en sus propias publicaciones. Se solicita respetar los derechos de autor del CIP y enviar una copia de la publicación donde se realizó la cita o se publicó el material, al Departamento de Comunicación y Difusión a la dirección que se indica abajo.

Centro Internacional de la Papa

Av. La Molina 1895, La Molina, Perú • Apartado 1558, Lima 12, Perú

cip@cgiar.org • www.cipotato.org

Citación correcta

Manrique, I.; Arbizu, C.; Vivanco, F.; Gonzales, R.; Ramírez, C.; Chávez, O.; Tay, D. y Ellis, D. 2014. *Tropaeolum tuberosum* Ruíz & Pav. Colección de germoplasma de mashua conservada en el Centro Internacional de la Papa (CIP). Centro Internacional de la Papa. Lima, Perú. 122 p. [CD Rom].

DOI 10.4160/9789290604310

<http://dx.doi.org/10.4160/9789290604310>

Coordinador de producción

Iván Manrique

Fotografías

Iván Manrique, Roberto Gonzales, Carlos Ramírez y Francisco Vivanco

Carátula, diseño y diagramación

Oswaldo Chávez

Tiraje: 250 ejemplares

Noviembre 2014

Impreso en Tarea Asociación Gráfica Educativa • Pasaje María Auxiliadora 156-164, Breña, Lima-Perú

Agradecimientos

Al Dr. Reinhard Simon, jefe de la Unidad de Soporte a la Investigación del Centro Internacional de la Papa, y Raúl Córdova, por su contribución a la elaboración de los comandos en lenguajes de programación R y \LaTeX , que han hecho posible la creación de la versión inicial de la plantilla electrónica empleada en la elaboración del presente Catálogo.

Índice general

1. Presentación	1
2. Listado de accesiones por departamento	4
2.1. <i>Ancash</i>	4
2.1.1. CIP 203015 (Mashua)	4
2.1.2. CIP 203016 (Mashua)	5
2.1.3. CIP 203017 (Mashua)	6
2.1.4. CIP 203069	7
2.2. <i>Ayacucho</i>	8
2.2.1. CIP 203051	8
2.3. <i>Cajamarca</i>	9
2.3.1. CIP 203001 (Mashua)	9
2.3.2. CIP 203002 (Blanquita chica)	10
2.3.3. CIP 203003 (Tuquita)	11
2.3.4. CIP 203004 (Blanca zarca)	12
2.3.5. CIP 203005 (Ojito de vaca)	13
2.3.6. CIP 203007 (Amarilla llorona)	14
2.3.7. CIP 203009 (Pimpinela)	15
2.3.8. CIP 203010 (Misha)	16
2.3.9. CIP 203012 (Negra)	17
2.3.10. CIP 203013 (Llorona)	18
2.3.11. CIP 203029 (Llorona)	19
2.3.12. CIP 203033 (Blanca)	20
2.3.13. CIP 203037 (Canastera)	21
2.4. <i>Cusco</i>	22
2.4.1. CIP 203018 (Yana ñawi)	22
2.4.2. CIP 203019 (Zapallu añu)	23
2.4.3. CIP 203020 (Yuracc wacca)	24
2.4.4. CIP 203021 (Yana añu)	25
2.4.5. CIP 203022 (Waca asta)	26
2.4.6. CIP 203050 (Achacana)	27
2.4.7. CIP 203063	28
2.4.8. CIP 203064	29
2.4.9. CIP 203071 (Zapallo añu)	30
2.4.10. CIP 203074 (Kita añu)	31
2.5. <i>Huancavelica</i>	32
2.5.1. CIP 203065	32
2.5.2. CIP 203070	33
2.5.3. CIP 203095	34
2.5.4. CIP 203096	35
2.5.5. CIP 203097	36
2.5.6. CIP 203098	37
2.5.7. CIP 203099	38

2.5.8.	CIP 203100	39
2.5.9.	CIP 203101	40
2.6.	<i>Junín</i>	41
2.6.1.	CIP 203053	41
2.6.2.	CIP 203054	42
2.6.3.	CIP 203055	43
2.6.4.	CIP 203056	44
2.6.5.	CIP 203057	45
2.6.6.	CIP 203058	46
2.6.7.	CIP 203059	47
2.6.8.	CIP 203127	48
2.6.9.	CIP 203128	49
2.6.10.	CIP 203129	50
2.6.11.	CIP 203130	51
2.6.12.	CIP 203131	52
2.6.13.	CIP 203132	53
2.6.14.	CIP 203133	54
2.6.15.	CIP 203134	55
2.7.	<i>Lima</i>	56
2.7.1.	CIP 203067	56
2.7.2.	CIP 203068 (Muru mashua)	57
2.8.	<i>Pasco</i>	58
2.8.1.	CIP 203066	58
2.8.2.	CIP 203075 (Mashua amarilla)	59
2.8.3.	CIP 203076 (Mashua amarilla)	60
2.8.4.	CIP 203077 (Mashua saga)	61
2.8.5.	CIP 203078 (Mashua)	62
2.8.6.	CIP 203079 (Mashua)	63
2.8.7.	CIP 203081 (Mashua ojo negro)	64
2.8.8.	CIP 203082 (Mashua zapallo)	65
2.8.9.	CIP 203083 (Mashua zapallo)	66
2.8.10.	CIP 203084 (Mashua zapallo)	67
2.8.11.	CIP 203085 (Mashua ojo negro)	68
2.8.12.	CIP 203086 (Mashua ojo negro)	69
2.8.13.	CIP 203087 (Mashua amarilla)	70
2.8.14.	CIP 203088 (Mashua blanco)	71
2.8.15.	CIP 203089 (Mashua amarilla)	72
2.8.16.	CIP 203090 (Mashua culebra)	73
2.8.17.	CIP 203092 (Mashua saga)	74
2.8.18.	CIP 203093 (Mashua amarilla)	75
2.8.19.	CIP 203094 (Mashua yana ojo)	76
2.9.	<i>Piura</i>	77
2.9.1.	CIP 203073	77
2.10.	<i>Puno</i>	78
2.10.1.	CIP 203038 (K'ello azote)	78
2.10.2.	CIP 203039 (K'ello azote)	79
2.10.3.	CIP 203040 (Cheara o negro)	80
2.10.4.	CIP 203041 (Cheara nairani)	81
2.10.5.	CIP 203042 (Zapallo)	82
2.10.6.	CIP 203043 (Mock'o)	83

2.10.7. CIP 203044 (Rojo)	84
2.10.8. CIP 203045 (Achacana)	85
2.11. <i>Sin información de departamento</i>	86
2.11.1. CIP 203102	86
2.11.2. CIP 203103	87
2.11.3. CIP 203104	88
2.11.4. CIP 203105	89
2.11.5. CIP 203106	90
2.11.6. CIP 203107	91
2.11.7. CIP 203108	92
2.11.8. CIP 203109	93
2.11.9. CIP 203110	94
2.11.10. CIP 203111	95
2.11.11. CIP 203112	96
2.11.12. CIP 203113	97
2.11.13. CIP 203114	98
2.11.14. CIP 203115	99
2.11.15. CIP 203116	100
2.11.16. CIP 203117	101
2.11.17. CIP 203118	102
2.11.18. CIP 203119	103
2.11.19. CIP 203120	104
2.11.20. CIP 203121	105
2.11.21. CIP 203122	106
2.11.22. CIP 203123	107
2.11.23. CIP 203124	108
2.11.24. CIP 203125	109
2.11.25. CIP 203126	110
3. Anexos	111
3.1. Descriptores morfológicos preliminares de mashua	111
3.2. Agrupamientos morfológicos (morfotipos) obtenidos a partir del análisis de caracterización morfológica de las 107 accesiones de mashua incluidas en el presente catálogo.	114
4. Referencias seleccionadas	115

1. Presentación

La mashua, conocida también como “añu”, “isaño” o “cubio”, es una planta herbácea perenne originaria de la región andina, donde también fue domesticada. Las evidencias arqueológicas sugieren que sus tubérculos ya eran consumidos desde hace más de 7500 años. Su hábitat de distribución natural se extiende desde Colombia hasta el norte de Argentina, entre los 2400 hasta los 4300 msnm, y desde hace algunas décadas se cultiva también en algunas regiones de Nueva Zelanda y Canadá. Las mayores áreas de siembra se encuentran en Perú y Bolivia, donde generalmente se cultiva en asociación con otros tubérculos, como la oca (*Oxalis tuberosa*), el ulluco (*Ullucus tuberosus*) y las papas (*Solanum tuberosum*, *S. x curtilobum*, *S. x ajanhuiri*, *S. x juzepczukii*, *S. phureja*, *S. x curtilobum*, *S. x chaucha*). Aunque el área de siembra de la mashua es mucho menor al de las otras tuberosas andinas, su cultivo no deja de ser importante, pues forma parte de la seguridad alimentaria de miles de familias campesinas en los Andes a través del autoconsumo o la generación de ingresos monetarios.

La mashua es una especie rústica, que puede crecer bien a temperaturas bajas y en suelos pobres, sin necesidad de fertilizantes. Además, es resistente a nematodos, insectos y varias plagas, como el gorgojo de la papa (*Premnotrypes spp.*). Por esta razón, en los Andes se siembra habitualmente como cerco perimétrico de protección de otros cultivos. Su ciclo de cultivo varía entre 6 y 9 meses, llegando a producir rendimientos superiores a los de otras tuberosas andinas. Los tubérculos de la mashua tienen un elevado contenido de proteínas (mayores a los de la papa, la oca y el ulluco), carbohidratos, fibra, ácido ascórbico (vitamina C) y calorías. También contienen una elevada concentración de glucosinolatos aromáticos que al ser hidrolizados se transforman en isotiocianatos, compuestos químicos responsables de otorgar el típico sabor picante a los tubérculos. Los isotiocianatos son conocidos por sus propiedades antibióticas, insecticidas, nematocidas, anticancerígenas y diuréticas, lo que contribuye a sustentar el uso tradicional de la mashua en la medicina folclórica de los Andes.

En el Centro Internacional de la Papa (CIP) se conservan 113 accesiones de mashua, colectadas en diferentes comunidades campesinas de Perú, Bolivia y Argentina (Figura 1.1 y Tabla 1.1). El presente catálogo contiene información pasaporte, datos de caracterización morfológica y fotografías de los tubérculos, planta, herbario y flor de 107 accesiones de mashua (todas colectadas en Perú) del banco de germoplasma del CIP. La caracterización morfológica se realizó en cuatro campañas agrícolas consecutivas (2008-2009, 2010-2011, 2011-2012 y 2012-2013) en la comunidad de La Libertad, ubicada sobre los 3700 msnm en el distrito Heroínas Toledo de la provincia de Concepción en el departamento de Junín. Para la caracterización morfológica se empleó la versión preliminar de los descriptores morfológicos que el CIP viene desarrollando desde hace algunos años (Anexo 3.1). Los descriptores de color fueron evaluados empleando la cartilla de colores de la Real Sociedad de Horticultura (*The Royal Horticultural Society Colour Chart*, fifth edition). En la composición de las fotografías se empleó siempre una cartilla de colores de referencia (ColorChecker Passport, x-rite).

A partir del análisis de los datos de caracterización morfológica de las 107 accesiones de mashua incluidas en el presente catálogo se han podido distinguir 91 agrupamientos morfológicos (morfotipos). Setenta y siete de los 91 morfotipos están representados por una sola accesión, mientras que los 14 morfotipos restantes están representados únicamente por dos o tres accesiones (Anexo 3.2). Sin embargo, a partir de los datos de caracterización molecular (usando marcadores AFLP) se ha podido identificar que todas las accesiones del banco de germoplasma del CIP son únicas, lo que sugeriría una alta diversidad dentro del cultivo. Estos resultados plantean la necesidad de planificar nuevas colectas con la finalidad de estudiar y comprender mejor la diversidad del cultivo, lo cual ayudará a desarrollar planes más efectivos para su uso y conservación a largo plazo.

A medida que el CIP genere datos complementarios sobre la caracterización morfológica y molecular de la colección de mashua, y se obtengan resultados de las evaluaciones nutricionales y agronómicas de las accesiones, se publicarán versiones actualizadas del presente catálogo, que puedan resultar más informativas y útiles para los agricultores y diversas instituciones de investigación y desarrollo.

Los autores



Figura 1.1 Distribución geográfica de las accesiones de mashua conservadas en el banco de germoplasma del CIP. En rojo se han resaltado las accesiones que poseen datos de caracterización morfológica. En verde se encuentran resaltadas las accesiones que no pudieron ser incluidas en la presente publicación por carecer de datos de caracterización morfológica.

Tabla 1.1 Acciones de mashua de la colección de germoplasma del CIP agrupadas por país de origen y división administrativa de primer orden (departamento o provincia).

País de origen	Departamento/Provincia	Número de acciones
Argentina	Jujuy	2*
Bolivia	Potosí	2*
Perú	Ancash	4
Perú	Ayacucho	2
Perú	Cajamarca	14
Perú	Cusco	10
Perú	Huancavelica	9
Perú	Junín	15
Perú	Lima	2
Perú	Pasco	19
Perú	Piura	1
Perú	Puno	8
Perú	Sin información de departamento	25

* Las acciones de Bolivia, Argentina y dos acciones de Perú (Ayacucho y Cajamarca) carecen de datos de caracterización morfológica, y no han sido incluidas en la presente publicación.

2. Listado de accesiones por departamento

2.1. Ancash

2.1.1. CIP 203015 (Mashua)

Información pasaporte

Número de colección: AMM 5134

Nombre de accesión: Mashua

País de origen: Perú

Admin. subdivisión 1: Ancash

Admin. subdivisión 2: Huaylas

Admin. subdivisión 3: Pamparomas

Admin. subdivisión 4: Cochayó

Altura del sitio de colección: 2922

Latitud del sitio de colección: -9.082

Longitud del sitio de colección: -77.9755



Información morfológica

Color de follaje: Verde purpúreo (137CD)-(187AB)

Color del envés: Verde (139D, 138C)

Color de los tallos o ramas: Verde amarillento con rojo grisáceo (182B) o con púrpura rojizo (59A) o con púrpura grisáceo (187AB), irregularmente distribuido

Predominancia de lóbulos por lámina: Predominantemente tripeltadas

Hábito de floración: Escasa

Color de sépalo: Rojo (46A)

Color de pétalo: Naranja rojizo (33AB) con naranja amarillento (23A)

Color de filamento: Blanco amarillento (158C)

Color Pedicelo: Predominantemente rojo grisáceo (180B) con verde amarillento (145C)

Espolón en las flores: Predominantemente con un espolón y/o dos espolones

Color predominante de la superficie de los tubérculos: Amarillo naranja (14C, 16B, 20AB), (22B, 23B), (24B)

Color secundario de la superficie de los tubérculos: Púrpura (79A)

Distribución del color secundario de la superficie de los tubérculos: Ojos

Color predominante de la pulpa de los tubérculos: Naranja amarillento (15D), (22ABC)

Color secundario de la pulpa de los tubérculos: Ausente

Distribución del color secundario de la pulpa de los tubérculos: Ausente

Forma de los tubérculos: Cónico

Profundidad de ojos de los tubérculos: Ligeramente profundo



2.1.2. CIP 203016 (Mashua)

Información pasaporte

Número de colección: AMM 5159

Nombre de accesión: Mashua

País de origen: Perú

Admin. subdivisión 1: Ancash

Admin. subdivisión 2: Carhuaz

Admin. subdivisión 3: Ataquero

Admin. subdivisión 4: Huellapu

Altura del sitio de colección: 3287

Latitud del sitio de colección: -9.2689

Longitud del sitio de colección: -77.71



Información morfológica

Color de follaje: Verde (137CD, 138AB)

Color del envés: Verde (139D, 138C)

Color de los tallos o ramas: Verde amarillento con rojo grisáceo (182B) o con púrpura rojizo (59A) o con púrpura grisáceo (187AB), irregularmente distribuido

Predominancia de lóbulos por lámina: Predominantemente tripeltadas

Hábito de floración: Escasa

Color de sépalo: Rojo (46A)

Color de pétalo: Naranja rojizo (33AB) con naranja amarillento (23A)

Color de filamento: Púrpura rojizo (59AB)

Color Pedicelo: Predominantemente púrpura rojizo (59AB) o púrpura grisáceo (187AB)

Espolón en las flores: Predominantemente con un espolón y/o dos espolones

Color predominante de la superficie de los tubérculos: Amarillo naranja (14C, 16B, 20AB), (22B, 23B), (24B)

Color secundario de la superficie de los tubérculos: Rojo grisáceo (179AB)

Distribución del color secundario de la superficie de los tubérculos: Ojos y puntos densos irregularmente distribuidos

Color predominante de la pulpa de los tubérculos: Naranja amarillento (15D), (22ABC)

Color secundario de la pulpa de los tubérculos: Ausente

Distribución del color secundario de la pulpa de los tubérculos: Ausente

Forma de los tubérculos: Cónico fusiforme

Profundidad de ojos de los tubérculos: Profundo



2.1.3. CIP 203017 (Mashua)

Información pasaporte

Número de colección: AMM 5160
Nombre de accesión: Mashua
País de origen: Perú
Admin. subdivisión 1: Ancash
Admin. subdivisión 2: Carhuaz
Admin. subdivisión 3: Ataquero
Admin. subdivisión 4: Huellapu
Altura del sitio de colección: 3287
Latitud del sitio de colección: -9.2689
Longitud del sitio de colección: -77.71



Información morfológica

Color de follaje: Verde (137CD, 138AB)
Color del envés: Verde (139D, 138C)
Color de los tallos o ramas: Verde amarillento con rojo grisáceo (182B) o con púrpura rojizo (59A) o con púrpura grisáceo (187AB), irregularmente distribuido
Predominancia de lóbulos por lámina: Predominantemente tripeltadas
Hábito de floración: Moderada
Color de sépalo: Rojo (46A)
Color de pétalo: Naranja rojizo (33AB) con naranja amarillento (23A)
Color de filamento: Blanco amarillento (158C)
Color Pedicelo: Predominantemente púrpura rojizo (59AB) o púrpura grisáceo (187AB)
Espolón en las flores: Predominantemente con un espolón y/o dos espolones
Color predominante de la superficie de los tubérculos: Amarillo naranja (14C, 16B, 20AB), (22B, 23B), (24B)
Color secundario de la superficie de los tubérculos: Ausente
Distribución del color secundario de la superficie de los tubérculos: Ausente
Color predominante de la pulpa de los tubérculos: Amarillo (8BC)
Color secundario de la pulpa de los tubérculos: Ausente
Distribución del color secundario de la pulpa de los tubérculos: Ausente
Forma de los tubérculos: Cónico
Profundidad de ojos de los tubérculos: Profundo



2.1.4. CIP 203069

Información pasaporte

Número de colección: T 40-84

Nombre de accesión: NA

País de origen: Perú

Admin. subdivisión 1: Ancash

Admin. subdivisión 2: Recuay

Admin. subdivisión 3: Cátac

Admin. subdivisión 4: Shiqui (Shiki)

Altura del sitio de colección: 3690

Latitud del sitio de colección: -9.8015

Longitud del sitio de colección: -77.4302



Información morfológica

Color de follaje: Verde purpereo (137CD)-(187AB)

Color del envés: Verde (138C) con nervaduras pigmentadas (59B)

Color de los tallos o ramas: Predominantemente púrpura grisáceo (187AB)

Predominancia de lóbulos por lámina: Predominantemente pentapeltadas

Hábito de floración: Abundante

Color de sépalo: Rojo (46A)

Color de pétalo: Naranja rojizo (33AB) con naranja amarillento (23A)

Color de filamento: Blanco amarillento (158C) con rojo grisáceo (183AC) o con púrpura rojizo (59 AB), irregularmente distribuido

Color Pedicelo: Predominantemente púrpura rojizo (59AB) o púrpura grisáceo (187AB)

Espolón en las flores: Predominantemente con un espolón y/o dos espolones

Color predominante de la superficie de los tubérculos: Amarillo naranja (14C, 16B, 20AB), (22B, 23B), (24B)

Color secundario de la superficie de los tubérculos: Rojo grisáceo (179AB)

Distribución del color secundario de la superficie de los tubérculos: Ojos y bandas irregulares sobre tuberizaciones

Color predominante de la pulpa de los tubérculos: Amarillo (8BC)

Color secundario de la pulpa de los tubérculos: Ausente

Distribución del color secundario de la pulpa de los tubérculos: Ausente

Forma de los tubérculos: Cónico fusiforme

Profundidad de ojos de los tubérculos: Profundo



2.2. Ayacucho

2.2.1. CIP 203051

Información pasaporte

Número de colección: T 147 85
Nombre de accesión: NA
País de origen: Perú
Admin. subdivisión 1: Ayacucho
Admin. subdivisión 2: Huamanga
Admin. subdivisión 3: Ayacucho
Admin. subdivisión 4: Ayacucho (Mercado de)
Altura del sitio de colección: 2750
Latitud del sitio de colección: -13.1599
Longitud del sitio de colección: -74.224



Información morfológica

Color de follaje: Verde (137CD, 138AB)
Color del envés: Verde (139D, 138C)
Color de los tallos o ramas: Verde amarillento con rojo grisáceo (182B) o con púrpura rojizo (59A) o con púrpura grisáceo (187AB), irregularmente distribuido
Predominancia de lóbulos por lámina: Predominantemente tripeltadas
Hábito de floración: Moderada
Color de sépalo: Rojo (46A)
Color de pétalo: Naranja rojizo (33AB) con naranja amarillento (23A)
Color de filamento: Púrpura rojizo (59AB)
Color Pedicelo: Predominantemente púrpura rojizo (59AB) o púrpura grisáceo (187AB)
Espolón en las flores: Predominantemente con un espolón y/o dos espolones
Color predominante de la superficie de los tubérculos: Amarillo intenso (13BC, 15CD)
Color secundario de la superficie de los tubérculos: Ausente
Distribución del color secundario de la superficie de los tubérculos: Ausente
Color predominante de la pulpa de los tubérculos: Amarillo (8BC)
Color secundario de la pulpa de los tubérculos: Ausente
Distribución del color secundario de la pulpa de los tubérculos: Ausente
Forma de los tubérculos: Cónico fusiforme
Profundidad de ojos de los tubérculos: Ligeramente profundo



2.3. Cajamarca

2.3.1. CIP 203001 (Mashua)

Información pasaporte

Número de colección: ARB 5072
Nombre de accesión: Mashua
País de origen: Perú
Admin. subdivisión 1: Cajamarca
Admin. subdivisión 2: Cajamarca
Admin. subdivisión 3: Encañada
Admin. subdivisión 4: Gelicano
Altura del sitio de colección: 3250
Latitud del sitio de colección: -7.0667
Longitud del sitio de colección: -78.3333



Información morfológica

Color de follaje: Verde amarillento (144DB, 145A)
Color del envés: Verde (139D, 138C)
Color de los tallos o ramas: Predominantemente verde amarillento (145C)
Predominancia de lóbulos por lámina: Proporcionalmente tripeltadas y pentapeltadas
Hábito de floración: Abundante
Color de sépalo: Rojo (46A)
Color de pétalo: Naranja rojizo (33AB) con naranja amarillento (23A)
Color de filamento: Blanco amarillento (158C) con rojo grisáceo (183AC) o con púrpura rojizo (59 AB), irregularmente distribuido
Color Pedicelo: Predominantemente rojo grisáceo (180B) con verde amarillento (145C)
Espolón en las flores: Predominantemente con un espolón y/o dos espolones
Color predominante de la superficie de los tubérculos: Amarillo naranja (14C, 16B, 20AB), (22B, 23B), (24B)
Color secundario de la superficie de los tubérculos: Púrpura (79A)
Distribución del color secundario de la superficie de los tubérculos: Ojos
Color predominante de la pulpa de los tubérculos: Naranja amarillento (15D), (22ABC)
Color secundario de la pulpa de los tubérculos: Ausente
Distribución del color secundario de la pulpa de los tubérculos: Ausente
Forma de los tubérculos: Cónico fusiforme
Profundidad de ojos de los tubérculos: Ligeramente profundo



2.3.2. CIP 203002 (Blanquita chica)

Información pasaporte

Número de colección: AGM 5108
Nombre de accesión: Blanquita chica
País de origen: Perú
Admin. subdivisión 1: Cajamarca
Admin. subdivisión 2: Chota
Admin. subdivisión 3: Chota
Admin. subdivisión 4: Lingán Grande
Altura del sitio de colección: 3377
Latitud del sitio de colección: -6.6321
Longitud del sitio de colección: -78.6423



Información morfológica

Color de follaje: Verde purpúreo (137CD)-(187AB)
Color del envés: Verde (139D, 138C)
Color de los tallos o ramas: Predominantemente púrpura rojizo (59A)
Predominancia de lóbulos por lámina: Predominantemente tripeltadas
Hábito de floración: Escasa
Color de sépalo: Rojo (46A)
Color de pétalo: Naranja rojizo (33AB) con naranja amarillento (23A)
Color de filamento: Púrpura rojizo (59AB)
Color Pedicelo: Predominantemente púrpura rojizo (59AB) o púrpura grisáceo (187AB)
Espolón en las flores: Predominantemente con un espolón y/o dos espolones
Color predominante de la superficie de los tubérculos: Amarillo claro (9D, 10C, 12C)
Color secundario de la superficie de los tubérculos: Ausente
Distribución del color secundario de la superficie de los tubérculos: Ausente
Color predominante de la pulpa de los tubérculos: Amarillo (8BC)
Color secundario de la pulpa de los tubérculos: Blanco (155D)
Distribución del color secundario de la pulpa de los tubérculos: Médula
Forma de los tubérculos: Cónico fusiforme
Profundidad de ojos de los tubérculos: Ligeramente profundo



2.3.3. CIP 203003 (Tuquita)

Información pasaporte

Número de colección: AGM 5109
Nombre de accesión: Tuquita
País de origen: Perú
Admin. subdivisión 1: Cajamarca
Admin. subdivisión 2: Chota
Admin. subdivisión 3: Chota
Admin. subdivisión 4: Lingán Grande
Altura del sitio de colección: 3377
Latitud del sitio de colección: -6.6321
Longitud del sitio de colección: -78.6423



Información morfológica

Color de follaje: Verde purpúreo (137CD)-(187AB)
Color del envés: Verde (139D, 138C)
Color de los tallos o ramas: Predominantemente púrpura rojizo (59A)
Predominancia de lóbulos por lámina: Predominantemente pentapeltadas
Hábito de floración: Moderada
Color de sépalo: Rojo (46A)
Color de pétalo: Naranja rojizo (33AB) con naranja amarillento (23A)
Color de filamento: Blanco amarillento (158C)
Color Pedicelo: Predominantemente púrpura rojizo (59AB) o púrpura grisáceo (187AB)
Espolón en las flores: Predominantemente con un espolón y/o dos espolones
Color predominante de la superficie de los tubérculos: Marrón (200DC)
Color secundario de la superficie de los tubérculos: Amarillo (8D, 13C)
Distribución del color secundario de la superficie de los tubérculos: Ojos
Color predominante de la pulpa de los tubérculos: Naranja amarillento (15D), (22ABC)
Color secundario de la pulpa de los tubérculos: Marrón (200DC)
Distribución del color secundario de la pulpa de los tubérculos: Zona cortical
Forma de los tubérculos: Cónico fusiforme
Profundidad de ojos de los tubérculos: Ligeramente profundo



2.3.4. CIP 203004 (Blanca zarca)

Información pasaporte

Número de colección: AGM 5110

Nombre de accesión: Blanca zarca

País de origen: Perú

Admin. subdivisión 1: Cajamarca

Admin. subdivisión 2: Chota

Admin. subdivisión 3: Chota

Admin. subdivisión 4: Lingán Grande

Altura del sitio de colección: 3377

Latitud del sitio de colección: -6.6321

Longitud del sitio de colección: -78.6423



Información morfológica

Color de follaje: Verde (137CD, 138AB)

Color del envés: Verde (139D, 138C)

Color de los tallos o ramas: Predominantemente verde amarillento (145C)

Predominancia de lóbulos por lámina: Predominantemente pentapeltadas

Hábito de floración: Abundante

Color de sépalo: Rojo (46A)

Color de pétalo: Naranja rojizo (33AB) con naranja amarillento (23A)

Color de filamento: Púrpura rojizo (59AB)

Color Pedicelo: Predominantemente rojo grisáceo (180B) con verde amarillento (145C)

Espolón en las flores: Predominantemente con un espolón y/o dos espolones

Color predominante de la superficie de los tubérculos: Amarillo claro (9D, 10C, 12C)

Color secundario de la superficie de los tubérculos: Púrpura (79A)

Distribución del color secundario de la superficie de los tubérculos: Ojos

Color predominante de la pulpa de los tubérculos: Blanco amarillento (4D)

Color secundario de la pulpa de los tubérculos: Ausente

Distribución del color secundario de la pulpa de los tubérculos: Ausente

Forma de los tubérculos: Cilindrico fusiforme

Profundidad de ojos de los tubérculos: Ligeramente profundo



2.3.5. CIP 203005 (Ojito de vaca)

Información pasaporte

Número de colección: AGM 5111
Nombre de accesión: Ojito de vaca
País de origen: Perú
Admin. subdivisión 1: Cajamarca
Admin. subdivisión 2: Chota
Admin. subdivisión 3: Chota
Admin. subdivisión 4: Lingán Grande
Altura del sitio de colección: 3377
Latitud del sitio de colección: -6.6321
Longitud del sitio de colección: -78.6423



Información morfológica

Color de follaje: Verde amarillento (144DB, 145A)
Color del envés: Verde (139D, 138C)
Color de los tallos o ramas: Predominantemente verde amarillento (145C)
Predominancia de lóbulos por lámina: Predominantemente tripeltadas
Hábito de floración: Escasa
Color de sépalo: Rojo (46A)
Color de pétalo: Naranja rojizo (33AB) con naranja amarillento (23A)
Color de filamento: Púrpura rojizo (59AB)
Color Pedicelo: Predominantemente rojo grisáceo (180B) con verde amarillento (145C)
Espolón en las flores: Predominantemente con un espolón y/o dos espolones
Color predominante de la superficie de los tubérculos: Amarillo naranja (14C, 16B, 20AB), (22B, 23B), (24B)
Color secundario de la superficie de los tubérculos: Púrpura (79A)
Distribución del color secundario de la superficie de los tubérculos: Ojos
Color predominante de la pulpa de los tubérculos: Naranja amarillento (15D), (22ABC)
Color secundario de la pulpa de los tubérculos: Ausente
Distribución del color secundario de la pulpa de los tubérculos: Ausente
Forma de los tubérculos: Cilindrico fusiforme
Profundidad de ojos de los tubérculos: Ligeramente profundo



2.3.6. CIP 203007 (Amarilla llorona)

Información pasaporte

Número de colección: AGM 5113
Nombre de accesión: Amarilla llorona
País de origen: Perú
Admin. subdivisión 1: Cajamarca
Admin. subdivisión 2: Chota
Admin. subdivisión 3: Chota
Admin. subdivisión 4: Lingán Grande
Altura del sitio de colección: 3377
Latitud del sitio de colección: -6.6321
Longitud del sitio de colección: -78.6423



Información morfológica

Color de follaje: Verde purpereo (137CD)-(187AB)
Color del envés: Verde (139D, 138C)
Color de los tallos o ramas: Predominantemente púrpura grisáceo (187AB)
Predominancia de lóbulos por lámina: Proporcionalmente tripeltadas y pentapeltadas
Hábito de floración: Abundante
Color de sépalo: Rojo (46A)
Color de pétalo: Naranja rojizo (33AB) con naranja amarillento (23A)
Color de filamento: Púrpura rojizo (59AB)
Color Pedicelo: Predominantemente púrpura rojizo (59AB) o púrpura grisáceo (187AB)
Espolón en las flores: Predominantemente con un espolón y/o dos espolones
Color predominante de la superficie de los tubérculos: Amarillo intenso (13BC, 15CD)
Color secundario de la superficie de los tubérculos: Púrpura (79A)
Distribución del color secundario de la superficie de los tubérculos: Ojos y bandas irregulares sobre tuberizaciones
Color predominante de la pulpa de los tubérculos: Amarillo (8BC)
Color secundario de la pulpa de los tubérculos: Ausente
Distribución del color secundario de la pulpa de los tubérculos: Ausente
Forma de los tubérculos: Cónico fusiforme
Profundidad de ojos de los tubérculos: Ligeramente profundo



2.3.7. CIP 203009 (Pimpinela)

Información pasaporte

Número de colección: AGM 5115
Nombre de accesión: Pimpinela
País de origen: Perú
Admin. subdivisión 1: Cajamarca
Admin. subdivisión 2: Chota
Admin. subdivisión 3: Chota
Admin. subdivisión 4: Lingán Grande
Altura del sitio de colección: 3377
Latitud del sitio de colección: -6.6321
Longitud del sitio de colección: -78.6423



Información morfológica

Color de follaje: Verde purpereo (137CD)-(187AB)
Color del envés: Verde (138C) con nervaduras pigmentadas (59B)
Color de los tallos o ramas: Predominantemente púrpura grisáceo (187AB)
Predominancia de lóbulos por lámina: Predominantemente tripeltadas
Hábito de floración: Escasa
Color de sépalo: Rojo (46A)
Color de pétalo: Naranja rojizo (33AB) con naranja amarillento (23A)
Color de filamento: Púrpura rojizo (59AB)
Color Pedicelo: Predominantemente púrpura rojizo (59AB) o púrpura grisáceo (187AB)
Espolón en las flores: Predominantemente con un espolón y/o dos espolones
Color predominante de la superficie de los tubérculos: Amarillo claro (9D, 10C, 12C)
Color secundario de la superficie de los tubérculos: Rojo claro (rosado) (39BC)
Distribución del color secundario de la superficie de los tubérculos: Ojos
Color predominante de la pulpa de los tubérculos: Blanco amarillento (4D)
Color secundario de la pulpa de los tubérculos: Ausente
Distribución del color secundario de la pulpa de los tubérculos: Ausente
Forma de los tubérculos: Cónico fusiforme
Profundidad de ojos de los tubérculos: Ligeramente profundo



2.3.8. CIP 203010 (Misha)

Información pasaporte

Número de colección: AGM 5116
Nombre de accesión: Misha
País de origen: Perú
Admin. subdivisión 1: Cajamarca
Admin. subdivisión 2: Chota
Admin. subdivisión 3: Chota
Admin. subdivisión 4: Lingán Grande
Altura del sitio de colección: 3377
Latitud del sitio de colección: -6.6321
Longitud del sitio de colección: -78.6423



Información morfológica

Color de follaje: Verde purpereo (137CD)-(187AB)
Color del envés: Verde (139D, 138C)
Color de los tallos o ramas: Predominantemente púrpura grisáceo (187AB)
Predominancia de lóbulos por lámina: Predominantemente tripeltadas
Hábito de floración: Abundante
Color de sépalo: Rojo (46A)
Color de pétalo: Naranja rojizo (33AB) con naranja amarillento (23A)
Color de filamento: Blanco amarillento (158C) con rojo grisáceo (183AC) o con púrpura rojizo (59 AB), irregularmente distribuido
Color Pedicelo: Predominantemente púrpura rojizo (59AB) o púrpura grisáceo (187AB)
Espolón en las flores: Predominantemente con un espolón y/o dos espolones
Color predominante de la superficie de los tubérculos: Amarillo intenso (13BC, 15CD)
Color secundario de la superficie de los tubérculos: Púrpura (79A)
Distribución del color secundario de la superficie de los tubérculos: Ojos, bandas y puntos irregularmente distribuidos sobre tuberizaciones
Color predominante de la pulpa de los tubérculos: Amarillo (8BC)
Color secundario de la pulpa de los tubérculos: Ausente
Distribución del color secundario de la pulpa de los tubérculos: Ausente
Forma de los tubérculos: Cónico fusiforme
Profundidad de ojos de los tubérculos: Ligeramente profundo



2.3.9. CIP 203012 (Negra)

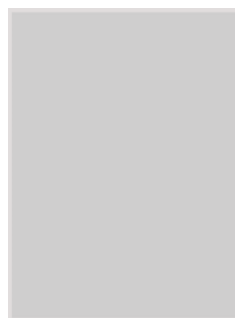
Información pasaporte

Número de colección: AGM 5118
Nombre de accesión: Negra
País de origen: Perú
Admin. subdivisión 1: Cajamarca
Admin. subdivisión 2: Chota
Admin. subdivisión 3: Chota
Admin. subdivisión 4: Lingán Grande
Altura del sitio de colección: 3377
Latitud del sitio de colección: -6.6321
Longitud del sitio de colección: -78.6423



Información morfológica

Color de follaje: Verde purpereo (137CD)-(187AB)
Color del envés: Verde (139D, 138C)
Color de los tallos o ramas: Predominantemente púrpura rojizo (59A)
Predominancia de lóbulos por lámina: Predominantemente pentapeltadas
Hábito de floración: Moderada
Color de sépalo: Rojo (46A)
Color de pétalo: Naranja rojizo (33AB) con naranja amarillento (23A)
Color de filamento: Blanco amarillento (158C)
Color Pedicelo: Predominantemente púrpura rojizo (59AB) o púrpura grisáceo (187AB)
Espolón en las flores: Predominantemente con un espolón y/o dos espolones
Color predominante de la superficie de los tubérculos: Marrón (200DC)
Color secundario de la superficie de los tubérculos: Amarillo (8D, 13C)
Distribución del color secundario de la superficie de los tubérculos: Ojos
Color predominante de la pulpa de los tubérculos: Naranja amarillento (15D), (22ABC)
Color secundario de la pulpa de los tubérculos: Marrón (200DC)
Distribución del color secundario de la pulpa de los tubérculos: Zona cortical
Forma de los tubérculos: Cónico fusiforme
Profundidad de ojos de los tubérculos: Ligeramente profundo



2.3.10. CIP 203013 (Llorona)

Información pasaporte

Número de colección: AGM 5119
Nombre de accesión: Llorona
País de origen: Perú
Admin. subdivisión 1: Cajamarca
Admin. subdivisión 2: Chota
Admin. subdivisión 3: Chota
Admin. subdivisión 4: Lingán Grande
Altura del sitio de colección: 3377
Latitud del sitio de colección: -6.6321
Longitud del sitio de colección: -78.6423



Información morfológica

Color de follaje: Verde purpereo (137CD)-(187AB)
Color del envés: Verde (139D, 138C)
Color de los tallos o ramas: Predominantemente púrpura grisáceo (187AB)
Predominancia de lóbulos por lámina: Proporcionalmente tripeltadas y pentapeltadas
Hábito de floración: Escasa
Color de sépalo: Rojo (46A)
Color de pétalo: Naranja rojizo (33AB) con naranja amarillento (23A)
Color de filamento: Blanco amarillento (158C) con rojo grisáceo (183AC) o con púrpura rojizo (59 AB), irregularmente distribuido
Color Pedicelo: Predominantemente púrpura rojizo (59AB) o púrpura grisáceo (187AB)
Espolón en las flores: Predominantemente con un espolón y/o dos espolones
Color predominante de la superficie de los tubérculos: Amarillo intenso (13BC, 15CD)
Color secundario de la superficie de los tubérculos: Rojo grisáceo (179AB)
Distribución del color secundario de la superficie de los tubérculos: Ojos, bandas y puntos irregularmente distribuidos sobre tuberizaciones
Color predominante de la pulpa de los tubérculos: Amarillo (8BC)
Color secundario de la pulpa de los tubérculos: Ausente
Distribución del color secundario de la pulpa de los tubérculos: Ausente
Forma de los tubérculos: Cónico fusiforme
Profundidad de ojos de los tubérculos: Ligeramente profundo



2.3.11. CIP 203029 (Llorona)

Información pasaporte

Número de colección: AJB 5314
Nombre de accesión: Llorona
País de origen: Perú
Admin. subdivisión 1: Cajamarca
Admin. subdivisión 2: Chota
Admin. subdivisión 3: Chota
Admin. subdivisión 4: Choctapata (Chacta Pata)
Altura del sitio de colección: 3164
Latitud del sitio de colección: -6.5476
Longitud del sitio de colección: -78.6072



Información morfológica

Color de follaje: Verde purpereo (137CD)-(187AB)
Color del envés: Verde (139D, 138C)
Color de los tallos o ramas: Predominantemente púrpura grisáceo (187AB)
Predominancia de lóbulos por lámina: Proporcionalmente tripeltadas y pentapeltadas
Hábito de floración: Escasa
Color de sépalo: Rojo (46A)
Color de pétalo: Naranja rojizo (33AB) con naranja amarillento (23A)
Color de filamento: Blanco amarillento (158C) con rojo grisáceo (183AC) o con púrpura rojizo (59 AB), irregularmente distribuido
Color Pedicelo: Predominantemente púrpura rojizo (59AB) o púrpura grisáceo (187AB)
Espolón en las flores: Predominantemente con un espolón y/o dos espolones
Color predominante de la superficie de los tubérculos: Amarillo intenso (13BC, 15CD)
Color secundario de la superficie de los tubérculos: Rojo grisáceo (179AB)
Distribución del color secundario de la superficie de los tubérculos: Ojos, bandas y puntos irregularmente distribuidos sobre tuberizaciones
Color predominante de la pulpa de los tubérculos: Amarillo (8BC)
Color secundario de la pulpa de los tubérculos: Ausente
Distribución del color secundario de la pulpa de los tubérculos: Ausente
Forma de los tubérculos: Cónico fusiforme
Profundidad de ojos de los tubérculos: Ligeramente profundo



2.3.12. CIP 203033 (Blanca)

Información pasaporte

Número de colección: AJB 5318
Nombre de accesión: Blanca
País de origen: Perú
Admin. subdivisión 1: Cajamarca
Admin. subdivisión 2: Chota
Admin. subdivisión 3: Chota
Admin. subdivisión 4: Choctapata (Chacta Pata)
Altura del sitio de colección: 3164
Latitud del sitio de colección: -6.5476
Longitud del sitio de colección: -78.6072



Información morfológica

Color de follaje: Verde purpereo (137CD)-(187AB)
Color del envés: Verde (139D, 138C)
Color de los tallos o ramas: Predominantemente púrpura rojizo (59A)
Predominancia de lóbulos por lámina: Predominantemente tripeltadas
Hábito de floración: Escasa
Color de sépalo: Rojo (46A)
Color de pétalo: Naranja rojizo (33AB) con naranja amarillento (23A)
Color de filamento: Púrpura rojizo (59AB)
Color Pedicelo: Predominantemente púrpura rojizo (59AB) o púrpura grisáceo (187AB)
Espolón en las flores: Predominantemente con un espolón y/o dos espolones
Color predominante de la superficie de los tubérculos: Amarillo claro (9D, 10C, 12C)
Color secundario de la superficie de los tubérculos: Ausente
Distribución del color secundario de la superficie de los tubérculos: Ausente
Color predominante de la pulpa de los tubérculos: Amarillo (8BC)
Color secundario de la pulpa de los tubérculos: Blanco (155D)
Distribución del color secundario de la pulpa de los tubérculos: Médula
Forma de los tubérculos: Cónico fusiforme
Profundidad de ojos de los tubérculos: Ligeramente profundo



2.3.13. CIP 203037 (Canastera)

Información pasaporte

Número de colección: AJB 5322

Nombre de accesión: Canastera

País de origen: Perú

Admin. subdivisión 1: Cajamarca

Admin. subdivisión 2: Chota

Admin. subdivisión 3: Chota

Admin. subdivisión 4: Lingán Grande

Altura del sitio de colección: 3377

Latitud del sitio de colección: -6.6321

Longitud del sitio de colección: -78.6423



Información morfológica

Color de follaje: Verde (137CD, 138AB)

Color del envés: Verde (139D, 138C)

Color de los tallos o ramas: Verde amarillento con rojo grisáceo (182B) o con púrpura rojizo (59A) o con púrpura grisáceo (187AB), irregularmente distribuido

Predominancia de lóbulos por lámina: Predominantemente pentapeltadas

Hábito de floración: Escasa

Color de sépalo: Rojo (46A)

Color de pétalo: Naranja rojizo (33AB) con naranja amarillento (23A)

Color de filamento: Púrpura rojizo (59AB)

Color Pedicelo: Predominantemente púrpura rojizo (59AB) o púrpura grisáceo (187AB)

Espolón en las flores: Predominantemente con un espolón y/o dos espolones

Color predominante de la superficie de los tubérculos: Amarillo naranja (14C, 16B, 20AB), (22B, 23B), (24B)

Color secundario de la superficie de los tubérculos: Ausente

Distribución del color secundario de la superficie de los tubérculos: Ausente

Color predominante de la pulpa de los tubérculos: Naranja amarillento (15D), (22ABC)

Color secundario de la pulpa de los tubérculos: Ausente

Distribución del color secundario de la pulpa de los tubérculos: Ausente

Forma de los tubérculos: Cilindrico fusiforme

Profundidad de ojos de los tubérculos: Ligeramente profundo



2.4. Cusco

2.4.1. CIP 203018 (Yana ñawi)

Información pasaporte

Número de colección: ARB 5238

Nombre de accesión: Yana ñawi

País de origen: Perú

Admin. subdivisión 1: Cusco

Admin. subdivisión 2: Calca

Admin. subdivisión 3: Pisac

Admin. subdivisión 4: Amaru

Altura del sitio de colección: 3754

Latitud del sitio de colección: -13.3763

Longitud del sitio de colección: -71.819



Información morfológica

Color de follaje: Verde (137CD, 138AB)

Color del envés: Verde (139D, 138C)

Color de los tallos o ramas: Verde amarillento con rojo grisáceo (182B) o con púrpura rojizo (59A) o con púrpura grisáceo (187AB), irregularmente distribuido

Predominancia de lóbulos por lámina: Predominantemente pentapeltadas

Hábito de floración: Moderada

Color de sépalo: Rojo (46A)

Color de pétalo: Naranja rojizo (33AB) con naranja amarillento (23A)

Color de filamento: Blanco amarillento (158C)

Color Pedicelo: Predominantemente púrpura rojizo (59AB) o púrpura grisáceo (187AB)

Espolón en las flores: Predominantemente con un espolón y/o dos espolones

Color predominante de la superficie de los tubérculos: Amarillo naranja (14C, 16B, 20AB), (22B, 23B), (24B)

Color secundario de la superficie de los tubérculos: Púrpura (79A)

Distribución del color secundario de la superficie de los tubérculos: Ojos

Color predominante de la pulpa de los tubérculos: Naranja amarillento (15D), (22ABC)

Color secundario de la pulpa de los tubérculos: Ausente

Distribución del color secundario de la pulpa de los tubérculos: Ausente

Forma de los tubérculos: Cónico

Profundidad de ojos de los tubérculos: Profundo



2.4.2. CIP 203019 (Zapallu año)

Información pasaporte

Número de colección: ARB 5239

Nombre de accesión: Zapallu año

País de origen: Perú

Admin. subdivisión 1: Cusco

Admin. subdivisión 2: Calca

Admin. subdivisión 3: Pisac

Admin. subdivisión 4: Amaru

Altura del sitio de colección: 3754

Latitud del sitio de colección: -13.3763

Longitud del sitio de colección: -71.819



Información morfológica

Color de follaje: Verde (137CD, 138AB)

Color del envés: Verde (139D, 138C)

Color de los tallos o ramas: Verde amarillento con rojo grisáceo (182B) o con púrpura rojizo (59A) o con púrpura grisáceo (187AB), irregularmente distribuido

Predominancia de lóbulos por lámina: Predominantemente tripeltadas

Hábito de floración: Escasa

Color de sépalo: Rojo (46A)

Color de pétalo: Naranja rojizo (33AB) con naranja amarillento (23A)

Color de filamento: Blanco amarillento (158C) con rojo grisáceo (183AC) o con púrpura rojizo (59 AB), irregularmente distribuido

Color Pedicelo: Predominantemente rojo grisáceo (180B) con verde amarillento (145C)

Espolón en las flores: Predominantemente con un espolón y/o dos espolones

Color predominante de la superficie de los tubérculos: Amarillo naranja (14C, 16B, 20AB), (22B, 23B), (24B)

Color secundario de la superficie de los tubérculos: Ausente

Distribución del color secundario de la superficie de los tubérculos: Ausente

Color predominante de la pulpa de los tubérculos: Naranja amarillento (15D), (22ABC)

Color secundario de la pulpa de los tubérculos: Ausente

Distribución del color secundario de la pulpa de los tubérculos: Ausente

Forma de los tubérculos: Cónico

Profundidad de ojos de los tubérculos: Profundo



2.4.3. CIP 203020 (Yuracc wacca)

Información pasaporte

Número de colección: ARB 5240

Nombre de accesión: Yuracc wacca

País de origen: Perú

Admin. subdivisión 1: Cusco

Admin. subdivisión 2: Calca

Admin. subdivisión 3: Pisac

Admin. subdivisión 4: Amaru

Altura del sitio de colección: 3754

Latitud del sitio de colección: -13.3763

Longitud del sitio de colección: -71.819



Información morfológica

Color de follaje: Verde (137CD, 138AB)

Color del envés: Verde (139D, 138C)

Color de los tallos o ramas: Verde amarillento con rojo grisáceo (182B) o con púrpura rojizo (59A) o con púrpura grisáceo (187AB), irregularmente distribuido

Predominancia de lóbulos por lámina: Proporcionalmente tripeltadas y pentapeltadas

Hábito de floración: Moderada

Color de sépalo: Rojo (46A)

Color de pétalo: Naranja rojizo (33AB) con naranja amarillento (23A)

Color de filamento: Blanco amarillento (158C) con rojo grisáceo (183AC) o con púrpura rojizo (59 AB), irregularmente distribuido

Color Pedicelo: Predominantemente púrpura rojizo (59AB) o púrpura grisáceo (187AB)

Espolón en las flores: Predominantemente con un espolón y/o dos espolones

Color predominante de la superficie de los tubérculos: Blanco amarillento (4D)

Color secundario de la superficie de los tubérculos: Púrpura (79A)

Distribución del color secundario de la superficie de los tubérculos: Ojos y bandas irregulares sobre tuberizaciones

Color predominante de la pulpa de los tubérculos: Blanco amarillento (4D)

Color secundario de la pulpa de los tubérculos: Ausente

Distribución del color secundario de la pulpa de los tubérculos: Ausente

Forma de los tubérculos: Cónico fusiforme

Profundidad de ojos de los tubérculos: Profundo



2.4.4. CIP 203021 (Yana año)

Información pasaporte

Número de colección: ARB 5241

Nombre de accesión: Yana año

País de origen: Perú

Admin. subdivisión 1: Cusco

Admin. subdivisión 2: Calca

Admin. subdivisión 3: Pisac

Admin. subdivisión 4: Amaru

Altura del sitio de colección: 3754

Latitud del sitio de colección: -13.3763

Longitud del sitio de colección: -71.819



Información morfológica

Color de follaje: Verde (137CD, 138AB)

Color del envés: Verde (139D, 138C)

Color de los tallos o ramas: Verde amarillento con rojo grisáceo (182B) o con púrpura rojizo (59A) o con púrpura grisáceo (187AB), irregularmente distribuido

Predominancia de lóbulos por lámina: Predominantemente tripeltadas

Hábito de floración: Abundante

Color de sépalo: Rojo (46A)

Color de pétalo: Naranja rojizo (33AB) con naranja amarillento (23A)

Color de filamento: Blanco amarillento (158C)

Color Pedicelo: Predominantemente púrpura rojizo (59AB) o púrpura grisáceo (187AB)

Espolón en las flores: Predominantemente con un espolón y/o dos espolones

Color predominante de la superficie de los tubérculos: Púrpura grisáceo (187CD)

Color secundario de la superficie de los tubérculos: Púrpura (79A)

Distribución del color secundario de la superficie de los tubérculos: Ojos y bandas irregulares sobre tuberizaciones

Color predominante de la pulpa de los tubérculos: Naranja amarillento (15D), (22ABC)

Color secundario de la pulpa de los tubérculos: Púrpura (79ABC)

Distribución del color secundario de la pulpa de los tubérculos: Zona cortical

Forma de los tubérculos: Cilindrico fusiforme

Profundidad de ojos de los tubérculos: Profundo



2.4.5. CIP 203022 (Waca asta)

Información pasaporte

Número de colección: ARB 5242

Nombre de accesión: Waca asta

País de origen: Perú

Admin. subdivisión 1: Cusco

Admin. subdivisión 2: Calca

Admin. subdivisión 3: Pisac

Admin. subdivisión 4: Amaru

Altura del sitio de colección: 3754

Latitud del sitio de colección: -13.3763

Longitud del sitio de colección: -71.819



Información morfológica

Color de follaje: Verde (137CD, 138AB)

Color del envés: Verde (139D, 138C)

Color de los tallos o ramas: Verde amarillento con rojo grisáceo (182B) o con púrpura rojizo (59A) o con púrpura grisáceo (187AB), irregularmente distribuido

Predominancia de lóbulos por lámina: Proporcionalmente tripeltadas y pentapeltadas

Hábito de floración: Abundante

Color de sépalo: Rojo (46A)

Color de pétalo: Naranja rojizo (33AB) con naranja amarillento (23A)

Color de filamento: Blanco amarillento (158C) con rojo grisáceo (183AC) o con púrpura rojizo (59 AB), irregularmente distribuido

Color Pedicelo: Predominantemente púrpura rojizo (59AB) o púrpura grisáceo (187AB)

Espolón en las flores: Predominantemente con un espolón y/o dos espolones

Color predominante de la superficie de los tubérculos: Amarillo naranja (14C, 16B, 20AB), (22B, 23B), (24B)

Color secundario de la superficie de los tubérculos: Púrpura (79A)

Distribución del color secundario de la superficie de los tubérculos: Ojos y manchas irregularmente distribuidos

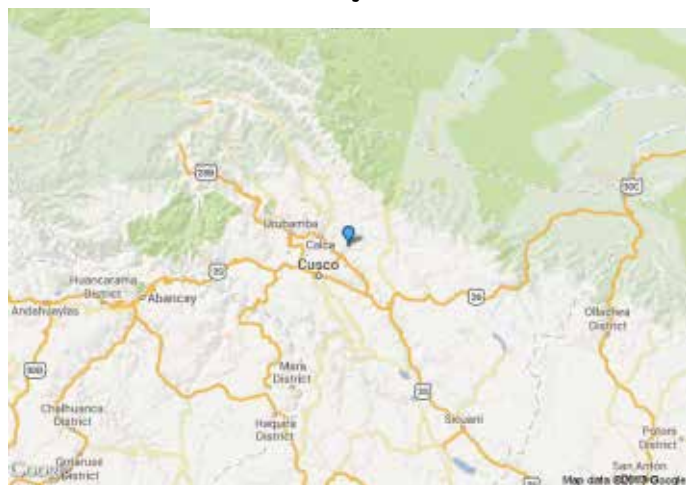
Color predominante de la pulpa de los tubérculos: Naranja amarillento (15D), (22ABC)

Color secundario de la pulpa de los tubérculos: Ausente

Distribución del color secundario de la pulpa de los tubérculos: Ausente

Forma de los tubérculos: Cónico fusiforme

Profundidad de ojos de los tubérculos: Profundo



2.4.6. CIP 203050 (Achacana)

Información pasaporte

Número de colección: MH 1160

Nombre de accesión: Achacana

País de origen: Perú

Admin. subdivisión 1: Cusco

Admin. subdivisión 2: Paruro

Admin. subdivisión 3: Yaurisque

Admin. subdivisión 4: Anyarate (Añarete)

Altura del sitio de colección: 3867

Latitud del sitio de colección: -13.633

Longitud del sitio de colección: -71.8799



Información morfológica

Color de follaje: Verde amarillento (144DB, 145A)

Color del envés: Verde (139D, 138C)

Color de los tallos o ramas: Predominantemente verde amarillento (145C)

Predominancia de lóbulos por lámina: Predominantemente pentapeltadas

Hábito de floración: Abundante

Color de sépalo: Naranja rojizo (33B, 34A)

Color de pétalo: Naranja amarillento (21B, 23A, 25A)

Color de filamento: Blanco amarillento (158C)

Color Pedicelo: Predominantemente púrpura rojizo (59AB) o púrpura grisáceo (187AB)

Espolón en las flores: Predominantemente con un espolón y/o dos espolones

Color predominante de la superficie de los tubérculos: Blanco amarillento (4D)

Color secundario de la superficie de los tubérculos: Púrpura (79A)

Distribución del color secundario de la superficie de los tubérculos: Ojos y puntos densos irregularmente distribuidos

Color predominante de la pulpa de los tubérculos: Blanco (155BD)

Color secundario de la pulpa de los tubérculos: Púrpura (79ABC)

Distribución del color secundario de la pulpa de los tubérculos: Anillo vascular

Forma de los tubérculos: Cónico

Profundidad de ojos de los tubérculos: Profundo



2.4.7. CIP 203063

Información pasaporte

Número de colección: MH 1157

Nombre de accesión: NA

País de origen: Perú

Admin. subdivisión 1: Cusco

Admin. subdivisión 2: Paruro

Admin. subdivisión 3: Yaurisque

Admin. subdivisión 4: Anyarate (Añarete)

Altura del sitio de colección: 3867

Latitud del sitio de colección: -13.633

Longitud del sitio de colección: -71.8799



Información morfológica

Color de follaje: Verde amarillento (144DB, 145A)

Color del envés: Verde (138C) con nervaduras pigmentadas (59B)

Color de los tallos o ramas: Predominantemente verde amarillento (145C)

Predominancia de lóbulos por lámina: Predominantemente pentapeltadas

Hábito de floración: Escasa

Color de sépalo:

Color de pétalo: Naranja rojizo (33AB) con naranja amarillento (23A)

Color de filamento: Blanco amarillento (158C) con rojo grisáceo (183AC) o con púrpura rojizo (59 AB), irregularmente distribuido

Color Pedicelo:

Espolón en las flores: Predominantemente sin espolones

Color predominante de la superficie de los tubérculos: Blanco amarillento (4D)

Color secundario de la superficie de los tubérculos: Rojo claro (rosado) (39BC)

Distribución del color secundario de la superficie de los tubérculos: Ojos y bandas irregulares sobre tuberizaciones

Color predominante de la pulpa de los tubérculos: Blanco (155BD)

Color secundario de la pulpa de los tubérculos: Amarillo (8B)

Distribución del color secundario de la pulpa de los tubérculos: Zona cortical

Forma de los tubérculos: Cónico fusiforme

Profundidad de ojos de los tubérculos: Ligeramente profundo



2.4.8. CIP 203064

Información pasaporte

Número de colección: MH 1161

Nombre de accesión: NA

País de origen: Perú

Admin. subdivisión 1: Cusco

Admin. subdivisión 2: Paruro

Admin. subdivisión 3: Yaurisque

Admin. subdivisión 4: Anyarate (Añarete)

Altura del sitio de colección: 3867

Latitud del sitio de colección: -13.633

Longitud del sitio de colección: -71.8799



Información morfológica

Color de follaje: Verde (137CD, 138AB)

Color del envés: Verde (139D, 138C)

Color de los tallos o ramas: Verde amarillento con rojo grisáceo (182B) o con púrpura rojizo (59A) o con púrpura grisáceo (187AB), irregularmente distribuido

Predominancia de lóbulos por lámina: Proporcionalmente tripeltadas y pentapeltadas

Hábito de floración: Abundante

Color de sépalo: Rojo (46A)

Color de pétalo: Naranja rojizo (33AB) con naranja amarillento (23A)

Color de filamento: Blanco amarillento (158C) con rojo grisáceo (183AC) o con púrpura rojizo (59 AB), irregularmente distribuido

Color Pedicelo: Predominantemente púrpura rojizo (59AB) o púrpura grisáceo (187AB)

Espolón en las flores: Predominantemente con un espolón y/o dos espolones

Color predominante de la superficie de los tubérculos: Amarillo naranja (14C, 16B, 20AB), (22B, 23B), (24B)

Color secundario de la superficie de los tubérculos: Púrpura (79A)

Distribución del color secundario de la superficie de los tubérculos: Ojos y manchas irregularmente distribuidos

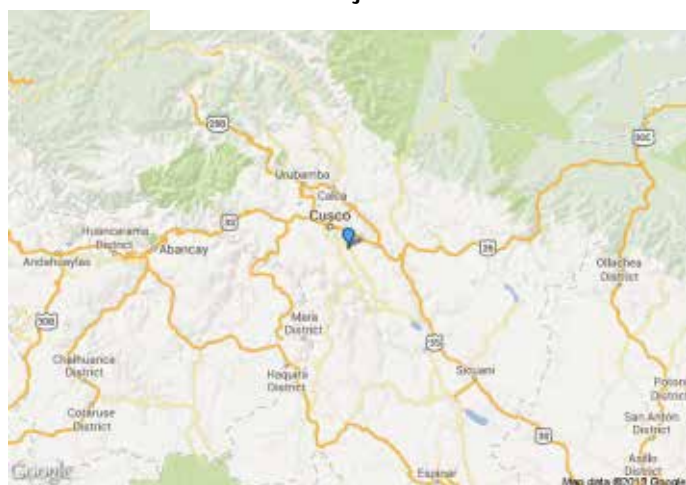
Color predominante de la pulpa de los tubérculos: Naranja amarillento (15D), (22ABC)

Color secundario de la pulpa de los tubérculos: Ausente

Distribución del color secundario de la pulpa de los tubérculos: Ausente

Forma de los tubérculos: Cónico fusiforme

Profundidad de ojos de los tubérculos: Profundo



2.4.9. CIP 203071 (Zapallo año)

Información pasaporte

Número de colección: PCP 056

Nombre de accesión: Zapallo año

País de origen: Perú

Admin. subdivisión 1: Cusco

Admin. subdivisión 2: Calca

Admin. subdivisión 3: Lares

Admin. subdivisión 4: Anparaes (Amparaes)

Altura del sitio de colección: 3512

Latitud del sitio de colección: -13.0507

Longitud del sitio de colección: -71.9355



Información morfológica

Color de follaje: Verde amarillento (144DB, 145A)

Color del envés: Verde (139D, 138C)

Color de los tallos o ramas: Predominantemente verde amarillento (145C)

Predominancia de lóbulos por lámina: Predominantemente tripeltadas

Hábito de floración: Abundante

Color de sépalo: Rojo (46A)

Color de pétalo: Naranja rojizo (33AB) con naranja amarillento (23A)

Color de filamento: Blanco amarillento (158C) con rojo grisáceo (183AC) o con púrpura rojizo (59 AB), irregularmente distribuido

Color Pedicelo: Predominantemente rojo grisáceo (180B) con verde amarillento (145C)

Espolón en las flores: Predominantemente con un espolón y/o dos espolones

Color predominante de la superficie de los tubérculos: Amarillo naranja (14C, 16B, 20AB), (22B, 23B), (24B)

Color secundario de la superficie de los tubérculos: Ausente

Distribución del color secundario de la superficie de los tubérculos: Ausente

Color predominante de la pulpa de los tubérculos: Amarillo (8BC)

Color secundario de la pulpa de los tubérculos: Ausente

Distribución del color secundario de la pulpa de los tubérculos: Ausente

Forma de los tubérculos: Cónico fusiforme

Profundidad de ojos de los tubérculos: Profundo



2.4.10. CIP 203074 (Kita año)

Información pasaporte

Número de colección: ARB 5237

Nombre de accesión: Kita año

País de origen: Perú

Admin. subdivisión 1: Cusco

Admin. subdivisión 2: Calca

Admin. subdivisión 3: Pisac

Admin. subdivisión 4: Amaru

Altura del sitio de colección: 3754

Latitud del sitio de colección: -13.3763

Longitud del sitio de colección: -71.819



Información morfológica

Color de follaje: Verde purpereo (137CD)-(187AB)

Color del envés: Verde (139D, 138C)

Color de los tallos o ramas: Predominantemente púrpura grisáceo (187AB)

Predominancia de lóbulos por lámina: Proporcionalmente tripeltadas y pentapeltadas

Hábito de floración: Abundante

Color de sépalo: Rojo (46A)

Color de pétalo: Naranja rojizo (33AB) con naranja amarillento (23A)

Color de filamento: Púrpura rojizo (59AB)

Color Pedicelo: Predominantemente púrpura rojizo (59AB) o púrpura grisáceo (187AB)

Espolón en las flores: Predominantemente con un espolón y/o dos espolones

Color predominante de la superficie de los tubérculos: Amarillo naranja (14C, 16B, 20AB), (22B, 23B), (24B)

Color secundario de la superficie de los tubérculos: Rojo grisáceo (179AB)

Distribución del color secundario de la superficie de los tubérculos: Ojos y puntos densos irregularmente distribuidos

Color predominante de la pulpa de los tubérculos: Naranja amarillento (15D), (22ABC)

Color secundario de la pulpa de los tubérculos: Ausente

Distribución del color secundario de la pulpa de los tubérculos: Ausente

Forma de los tubérculos: Cónico fusiforme

Profundidad de ojos de los tubérculos: Profundo



2.5. *Huancavelica*

2.5.1. CIP 203065

Información pasaporte

Número de colección: T 5-83

Nombre de accesión: NA

País de origen: Perú

Admin. subdivisión 1: Huancavelica

Admin. subdivisión 2: Churcampa

Admin. subdivisión 3: San Pedro de Coris

Admin. subdivisión 4: San Pedro de Coris

Altura del sitio de colección: 3487

Latitud del sitio de colección: -12.5778

Longitud del sitio de colección: -74.4108



Información morfológica

Color de follaje: Verde (137CD, 138AB)

Color del envés: Verde (139D, 138C)

Color de los tallos o ramas: Verde amarillento con rojo grisáceo (182B) o con púrpura rojizo (59A) o con púrpura grisáceo (187AB), irregularmente distribuido

Predominancia de lóbulos por lámina: Predominantemente tripeltadas

Hábito de floración: Moderada

Color de sépalo: Rojo (46A)

Color de pétalo: Naranja rojizo (33AB) con naranja amarillento (23A)

Color de filamento: Púrpura rojizo (59AB)

Color Pedicelo: Predominantemente púrpura rojizo (59AB) o púrpura grisáceo (187AB)

Espolón en las flores: Predominantemente con un espolón y/o dos espolones

Color predominante de la superficie de los tubérculos: Amarillo intenso (13BC, 15CD)

Color secundario de la superficie de los tubérculos: Rojo (45AC)

Distribución del color secundario de la superficie de los tubérculos: Ojos y bandas irregulares sobre tuberizaciones

Color predominante de la pulpa de los tubérculos: Amarillo (8BC)

Color secundario de la pulpa de los tubérculos: Ausente

Distribución del color secundario de la pulpa de los tubérculos: Ausente

Forma de los tubérculos: Cónico

Profundidad de ojos de los tubérculos: Profundo



2.5.2. CIP 203070

Información pasaporte

Número de colección: T 1-83

Nombre de accesión: NA

País de origen: Perú

Admin. subdivisión 1: Huancavelica

Admin. subdivisión 2: Churcampa

Admin. subdivisión 3: San Pedro de Coris

Admin. subdivisión 4: San Pedro de Coris

Altura del sitio de colección: 3487

Latitud del sitio de colección: -12.5778

Longitud del sitio de colección: -74.4108



Información morfológica

Color de follaje: Verde purpereo (137CD)-(187AB)

Color del envés: Verde (139D, 138C)

Color de los tallos o ramas: Verde amarillento con rojo grisáceo (182B) o con púrpura rojizo (59A) o con púrpura grisáceo (187AB), irregularmente distribuido

Predominancia de lóbulos por lámina: Proporcionalmente tripeltadas y pentapeltadas

Hábito de floración: Moderada

Color de sépalo: Rojo (46A)

Color de pétalo: Naranja rojizo (33AB) con naranja amarillento (23A)

Color de filamento: Púrpura rojizo (59AB)

Color Pedicelo: Predominantemente púrpura rojizo (59AB) o púrpura grisáceo (187AB)

Espolón en las flores: Predominantemente con un espolón y/o dos espolones

Color predominante de la superficie de los tubérculos: Amarillo naranja (14C, 16B, 20AB), (22B, 23B), (24B)

Color secundario de la superficie de los tubérculos: Ausente

Distribución del color secundario de la superficie de los tubérculos: Ausente

Color predominante de la pulpa de los tubérculos: Naranja amarillento (15D), (22ABC)

Color secundario de la pulpa de los tubérculos: Ausente

Distribución del color secundario de la pulpa de los tubérculos: Ausente

Forma de los tubérculos: Cónico

Profundidad de ojos de los tubérculos: Muy profundo



2.5.3. CIP 203095

Información pasaporte

Número de colección: GOM 88
Nombre de accesión: NA
País de origen: Perú
Admin. subdivisión 1: Huancavelica
Admin. subdivisión 2: Castrovirreyna
Admin. subdivisión 3: Castrovirreyna
Admin. subdivisión 4: Mercado de Castrovirreyna
Altura del sitio de colección: 3973
Latitud del sitio de colección: -13.2842
Longitud del sitio de colección: -75.3182



Información morfológica

Color de follaje: Verde (137CD, 138AB)
Color del envés: Verde (139D, 138C)
Color de los tallos o ramas: Verde amarillento con rojo grisáceo (182B) o con púrpura rojizo (59A) o con púrpura grisáceo (187AB), irregularmente distribuido
Predominancia de lóbulos por lámina: Proporcionalmente tripeltadas y pentapeltadas
Hábito de floración: Moderada
Color de sépalo: Rojo (46A)
Color de pétalo: Naranja rojizo (33AB) con naranja amarillento (23A)
Color de filamento: Púrpura rojizo (59AB)
Color Pedicelo: Predominantemente púrpura rojizo (59AB) o púrpura grisáceo (187AB)
Espolón en las flores: Predominantemente con un espolón y/o dos espolones
Color predominante de la superficie de los tubérculos: Amarillo intenso (13BC, 15CD)
Color secundario de la superficie de los tubérculos: Ausente
Distribución del color secundario de la superficie de los tubérculos: Ausente
Color predominante de la pulpa de los tubérculos: Amarillo (8BC)
Color secundario de la pulpa de los tubérculos: Ausente
Distribución del color secundario de la pulpa de los tubérculos: Ausente
Forma de los tubérculos: Cónico fusiforme
Profundidad de ojos de los tubérculos: Profundo



2.5.4. CIP 203096

Información pasaporte

Número de colección: GOM 89
Nombre de accesión: NA
País de origen: Perú
Admin. subdivisión 1: Huancavelica
Admin. subdivisión 2: Castrovirreyna
Admin. subdivisión 3: Castrovirreyna
Admin. subdivisión 4: Mercado de Castrovirreyna
Altura del sitio de colección: 3973
Latitud del sitio de colección: -13.2842
Longitud del sitio de colección: -75.3182



Información morfológica

Color de follaje: Verde (137CD, 138AB)
Color del envés: Verde (139D, 138C)
Color de los tallos o ramas: Verde amarillento con rojo grisáceo (182B) o con púrpura rojizo (59A) o con púrpura grisáceo (187AB), irregularmente distribuido
Predominancia de lóbulos por lámina: Proporcionalmente tripeltadas y pentapeltadas
Hábito de floración: Moderada
Color de sépalo: Rojo (46A)
Color de pétalo: Naranja rojizo (33AB) con naranja amarillento (23A)
Color de filamento: Púrpura rojizo (59AB)
Color Pedicelo: Predominantemente púrpura rojizo (59AB) o púrpura grisáceo (187AB)
Espolón en las flores: Predominantemente con un espolón y/o dos espolones
Color predominante de la superficie de los tubérculos: Amarillo intenso (13BC, 15CD)
Color secundario de la superficie de los tubérculos: Ausente
Distribución del color secundario de la superficie de los tubérculos: Ausente
Color predominante de la pulpa de los tubérculos: Amarillo (8BC)
Color secundario de la pulpa de los tubérculos: Ausente
Distribución del color secundario de la pulpa de los tubérculos: Ausente
Forma de los tubérculos: Cónico fusiforme
Profundidad de ojos de los tubérculos: Profundo



2.5.5. CIP 203097

Información pasaporte

Número de colección: GOM 91
Nombre de accesión: NA
País de origen: Perú
Admin. subdivisión 1: Huancavelica
Admin. subdivisión 2: Castrovirreyna
Admin. subdivisión 3: Castrovirreyna
Admin. subdivisión 4: Mercado de Castrovirreyna
Altura del sitio de colección: 3973
Latitud del sitio de colección: -13.2842
Longitud del sitio de colección: -75.3182



Información morfológica

Color de follaje: Verde (137CD, 138AB)
Color del envés: Verde (139D, 138C)
Color de los tallos o ramas: Predominantemente púrpura rojizo (59A)
Predominancia de lóbulos por lámina: Proporcionalmente tripeltadas y pentapeltadas
Hábito de floración: Moderada
Color de sépalo: Rojo (46A)
Color de pétalo: Naranja rojizo (33AB) con naranja amarillento (23A)
Color de filamento: Blanco amarillento (158C) con rojo grisáceo (183AC) o con púrpura rojizo (59 AB), irregularmente distribuido
Color Pedicelo: Predominantemente púrpura rojizo (59AB) o púrpura grisáceo (187AB)
Espolón en las flores: Predominantemente con un espolón y/o dos espolones
Color predominante de la superficie de los tubérculos: Amarillo intenso (13BC, 15CD)
Color secundario de la superficie de los tubérculos: Rojo (45AC)
Distribución del color secundario de la superficie de los tubérculos: Ojos y bandas irregulares sobre tuberizaciones
Color predominante de la pulpa de los tubérculos: Amarillo (8BC)
Color secundario de la pulpa de los tubérculos: Ausente
Distribución del color secundario de la pulpa de los tubérculos: Ausente
Forma de los tubérculos: Cónico fusiforme
Profundidad de ojos de los tubérculos: Profundo



2.5.6. CIP 203098

Información pasaporte

Número de colección: GOM 92
Nombre de accesión: NA
País de origen: Perú
Admin. subdivisión 1: Huancavelica
Admin. subdivisión 2: Castrovirreyna
Admin. subdivisión 3: Castrovirreyna
Admin. subdivisión 4: Mercado de Castrovirreyna
Altura del sitio de colección: 3973
Latitud del sitio de colección: -13.2842
Longitud del sitio de colección: -75.3182



Información morfológica

Color de follaje: Verde (137CD, 138AB)
Color del envés: Verde (139D, 138C)
Color de los tallos o ramas: Verde amarillento con rojo grisáceo (182B) o con púrpura rojizo (59A) o con púrpura grisáceo (187AB), irregularmente distribuido
Predominancia de lóbulos por lámina: Proporcionalmente tripeltadas y pentapeltadas
Hábito de floración: Abundante
Color de sépalo: Rojo (46A)
Color de pétalo: Naranja rojizo (33AB) con naranja amarillento (23A)
Color de filamento: Blanco amarillento (158C) con rojo grisáceo (183AC) o con púrpura rojizo (59 AB), irregularmente distribuido
Color Pedicelo: Predominantemente púrpura rojizo (59AB) o púrpura grisáceo (187AB)
Espolón en las flores: Predominantemente con un espolón y/o dos espolones
Color predominante de la superficie de los tubérculos: Amarillo claro (9D, 10C, 12C)
Color secundario de la superficie de los tubérculos: Púrpura (79A)
Distribución del color secundario de la superficie de los tubérculos: Ojos y puntos densos irregularmente distribuidos
Color predominante de la pulpa de los tubérculos: Blanco amarillento (4D)
Color secundario de la pulpa de los tubérculos: Púrpura (79ABC)
Distribución del color secundario de la pulpa de los tubérculos: Anillo vascular
Forma de los tubérculos: Cónico fusiforme
Profundidad de ojos de los tubérculos: Ligeramente profundo



2.5.7. CIP 203099

Información pasaporte

Número de colección: GOM 93
Nombre de accesión: NA
País de origen: Perú
Admin. subdivisión 1: Huancavelica
Admin. subdivisión 2: Castrovirreyna
Admin. subdivisión 3: Castrovirreyna
Admin. subdivisión 4: Mercado de Castrovirreyna
Altura del sitio de colección: 3973
Latitud del sitio de colección: -13.2842
Longitud del sitio de colección: -75.3182



Información morfológica

Color de follaje: Verde (137CD, 138AB)
Color del envés: Verde (139D, 138C)
Color de los tallos o ramas: Verde amarillento con rojo grisáceo (182B) o con púrpura rojizo (59A) o con púrpura grisáceo (187AB), irregularmente distribuido
Predominancia de lóbulos por lámina: Predominantemente tripeltadas
Hábito de floración: Abundante
Color de sépalo: Rojo (46A)
Color de pétalo: Naranja rojizo (33AB) con naranja amarillento (23A)
Color de filamento: Blanco amarillento (158C) con rojo grisáceo (183AC) o con púrpura rojizo (59 AB), irregularmente distribuido
Color Pedicelo: Predominantemente púrpura rojizo (59AB) o púrpura grisáceo (187AB)
Espolón en las flores: Predominantemente con un espolón y/o dos espolones
Color predominante de la superficie de los tubérculos: Amarillo claro (9D, 10C, 12C)
Color secundario de la superficie de los tubérculos: Púrpura (79A)
Distribución del color secundario de la superficie de los tubérculos: Ojos y puntos densos irregularmente distribuidos
Color predominante de la pulpa de los tubérculos: Blanco amarillento (4D)
Color secundario de la pulpa de los tubérculos: Púrpura (79ABC)
Distribución del color secundario de la pulpa de los tubérculos: Anillo vascular
Forma de los tubérculos: Cónico fusiforme
Profundidad de ojos de los tubérculos: Ligeramente profundo



2.5.8. CIP 203100

Información pasaporte

Número de colección: GOM 94
Nombre de accesión: NA
País de origen: Perú
Admin. subdivisión 1: Huancavelica
Admin. subdivisión 2: Castrovirreyna
Admin. subdivisión 3: Castrovirreyna
Admin. subdivisión 4: Mercado de Castrovirreyna
Altura del sitio de colección: 3973
Latitud del sitio de colección: -13.2842
Longitud del sitio de colección: -75.3182



Información morfológica

Color de follaje: Verde (137CD, 138AB)
Color del envés: Verde (139D, 138C)
Color de los tallos o ramas: Verde amarillento con rojo grisáceo (182B) o con púrpura rojizo (59A) o con púrpura grisáceo (187AB), irregularmente distribuido
Predominancia de lóbulos por lámina: Proporcionalmente tripeltadas y pentapeltadas
Hábito de floración: Abundante
Color de sépalo: Rojo (46A)
Color de pétalo: Naranja rojizo (33AB) con naranja amarillento (23A)
Color de filamento: Blanco amarillento (158C) con rojo grisáceo (183AC) o con púrpura rojizo (59 AB), irregularmente distribuido
Color Pedicelo: Predominantemente púrpura rojizo (59AB) o púrpura grisáceo (187AB)
Espolón en las flores: Predominantemente con un espolón y/o dos espolones
Color predominante de la superficie de los tubérculos: Amarillo claro (9D, 10C, 12C)
Color secundario de la superficie de los tubérculos: Púrpura (79A)
Distribución del color secundario de la superficie de los tubérculos: Ojos y puntos densos irregularmente distribuidos
Color predominante de la pulpa de los tubérculos: Blanco amarillento (4D)
Color secundario de la pulpa de los tubérculos: Púrpura (79ABC)
Distribución del color secundario de la pulpa de los tubérculos: Anillo vascular
Forma de los tubérculos: Cónico fusiforme
Profundidad de ojos de los tubérculos: Ligeramente profundo



2.5.9. CIP 203101

Información pasaporte

Número de colección: GOM 96
Nombre de accesión: NA
País de origen: Perú
Admin. subdivisión 1: Huancavelica
Admin. subdivisión 2: Castrovirreyna
Admin. subdivisión 3: Castrovirreyna
Admin. subdivisión 4: Mercado de Castrovirreyna
Altura del sitio de colección: 3973
Latitud del sitio de colección: -13.2842
Longitud del sitio de colección: -75.3182



Información morfológica

Color de follaje: Verde (137CD, 138AB)
Color del envés: Verde (139D, 138C)
Color de los tallos o ramas: Verde amarillento con rojo grisáceo (182B) o con púrpura rojizo (59A) o con púrpura grisáceo (187AB), irregularmente distribuido
Predominancia de lóbulos por lámina: Predominantemente pentapeltadas
Hábito de floración: Abundante
Color de sépalo: Rojo (46A)
Color de pétalo: Naranja rojizo (33AB) con naranja amarillento (23A)
Color de filamento: Blanco amarillento (158C)
Color Pedicelo: Predominantemente rojo grisáceo (180B) con verde amarillento (145C)
Espolón en las flores: Predominantemente con un espolón y/o dos espolones
Color predominante de la superficie de los tubérculos: Amarillo claro (9D, 10C, 12C)
Color secundario de la superficie de los tubérculos: Púrpura (79A)
Distribución del color secundario de la superficie de los tubérculos: Ojos y puntos densos irregularmente distribuidos
Color predominante de la pulpa de los tubérculos: Blanco amarillento (4D)
Color secundario de la pulpa de los tubérculos: Púrpura (79ABC)
Distribución del color secundario de la pulpa de los tubérculos: Anillo vascular
Forma de los tubérculos: Cónico fusiforme
Profundidad de ojos de los tubérculos: Profundo



2.6. Junín

2.6.1. CIP 203053

Información pasaporte

Número de colección: AVM 5556

Nombre de accesión: NA

País de origen: Perú

Admin. subdivisión 1: Junín

Admin. subdivisión 2: Concepción

Admin. subdivisión 3: Santa Rosa de Ocopa

Admin. subdivisión 4: Huánchar

Altura del sitio de colección: 3376

Latitud del sitio de colección: -11.8738

Longitud del sitio de colección: -75.3204



Información morfológica

Color de follaje: Verde (137CD, 138AB)

Color del envés: Verde (139D, 138C)

Color de los tallos o ramas: Verde amarillento con rojo grisáceo (182B) o con púrpura rojizo (59A) o con púrpura grisáceo (187AB), irregularmente distribuido

Predominancia de lóbulos por lámina: Predominantemente tripeltadas

Hábito de floración: Abundante

Color de sépalo: Rojo (46A)

Color de pétalo: Naranja rojizo (33AB) con naranja amarillento (23A)

Color de filamento: Blanco amarillento (158C) con rojo grisáceo (183AC) o con púrpura rojizo (59 AB), irregularmente distribuido

Color Pedicelo: Predominantemente púrpura rojizo (59AB) o púrpura grisáceo (187AB)

Espolón en las flores: Predominantemente con un espolón y/o dos espolones

Color predominante de la superficie de los tubérculos: Amarillo naranja (14C, 16B, 20AB), (22B, 23B), (24B)

Color secundario de la superficie de los tubérculos: Rojo grisáceo (179AB)

Distribución del color secundario de la superficie de los tubérculos: Ojos y puntos densos irregularmente distribuidos

Color predominante de la pulpa de los tubérculos: Naranja amarillento (15D), (22ABC)

Color secundario de la pulpa de los tubérculos: Ausente

Distribución del color secundario de la pulpa de los tubérculos: Ausente

Forma de los tubérculos: Cónico

Profundidad de ojos de los tubérculos: Profundo



2.6.2. CIP 203054

Información pasaporte

Número de colección: AVM 5557

Nombre de accesión: NA

País de origen: Perú

Admin. subdivisión 1: Junín

Admin. subdivisión 2: Concepción

Admin. subdivisión 3: Santa Rosa de Ocopa

Admin. subdivisión 4: Huánchar

Altura del sitio de colección: 3376

Latitud del sitio de colección: -11.8738

Longitud del sitio de colección: -75.3204



Información morfológica

Color de follaje: Verde (137CD, 138AB)

Color del envés: Verde (139D, 138C)

Color de los tallos o ramas: Verde amarillento con rojo grisáceo (182B) o con púrpura rojizo (59A) o con púrpura grisáceo (187AB), irregularmente distribuido

Predominancia de lóbulos por lámina: Predominantemente tripeltadas

Hábito de floración: Moderada

Color de sépalo: Rojo (46A)

Color de pétalo: Naranja rojizo (33AB) con naranja amarillento (23A)

Color de filamento: Púrpura rojizo (59AB)

Color Pedicelo: Predominantemente púrpura rojizo (59AB) o púrpura grisáceo (187AB)

Espolón en las flores: Predominantemente con un espolón y/o dos espolones

Color predominante de la superficie de los tubérculos: Amarillo claro (9D, 10C, 12C)

Color secundario de la superficie de los tubérculos: Rojo claro (rosado) (39BC)

Distribución del color secundario de la superficie de los tubérculos: Ojos

Color predominante de la pulpa de los tubérculos: Blanco amarillento (4D)

Color secundario de la pulpa de los tubérculos: Ausente

Distribución del color secundario de la pulpa de los tubérculos: Ausente

Forma de los tubérculos: Cónico fusiforme

Profundidad de ojos de los tubérculos: Profundo



2.6.3. CIP 203055

Información pasaporte

Número de colección: AVM 5558

Nombre de accesión: NA

País de origen: Perú

Admin. subdivisión 1: Junín

Admin. subdivisión 2: Concepción

Admin. subdivisión 3: Santa Rosa de Ocopa

Admin. subdivisión 4: Huánchar

Altura del sitio de colección: 3376

Latitud del sitio de colección: -11.8738

Longitud del sitio de colección: -75.3204



Información morfológica

Color de follaje: Verde (137CD, 138AB)

Color del envés: Verde (139D, 138C)

Color de los tallos o ramas: Predominantemente verde amarillento (145C)

Predominancia de lóbulos por lámina: Predominantemente tripeltadas

Hábito de floración: Escasa

Color de sépalo: Rojo (46A)

Color de pétalo: Naranja rojizo (33AB) con naranja amarillento (23A)

Color de filamento: Blanco amarillento (158C) con rojo grisáceo (183AC) o con púrpura rojizo (59 AB), irregularmente distribuido

Color Pedicelo: Predominantemente rojo grisáceo (180B) con verde amarillento (145C)

Espolón en las flores: Predominantemente con un espolón y/o dos espolones

Color predominante de la superficie de los tubérculos: Amarillo naranja (14C, 16B, 20AB), (22B, 23B), (24B)

Color secundario de la superficie de los tubérculos: Ausente

Distribución del color secundario de la superficie de los tubérculos: Ausente

Color predominante de la pulpa de los tubérculos: Naranja amarillento (15D), (22ABC)

Color secundario de la pulpa de los tubérculos: Ausente

Distribución del color secundario de la pulpa de los tubérculos: Ausente

Forma de los tubérculos: Cónico

Profundidad de ojos de los tubérculos: Profundo



2.6.4. CIP 203056

Información pasaporte

Número de colección: AVM 5559

Nombre de accesión: NA

País de origen: Perú

Admin. subdivisión 1: Junín

Admin. subdivisión 2: Concepción

Admin. subdivisión 3: Santa Rosa de Ocopa

Admin. subdivisión 4: Huánchar

Altura del sitio de colección: 3376

Latitud del sitio de colección: -11.8738

Longitud del sitio de colección: -75.3204



Información morfológica

Color de follaje: Verde amarillento (144DB, 145A)

Color del envés: Verde (139D, 138C)

Color de los tallos o ramas: Predominantemente verde amarillento (145C)

Predominancia de lóbulos por lámina: Predominantemente tripeltadas

Hábito de floración: Escasa

Color de sépalo: Rojo (46A)

Color de pétalo: Naranja rojizo (33AB) con naranja amarillento (23A)

Color de filamento: Blanco amarillento (158C) con rojo grisáceo (183AC) o con púrpura rojizo (59 AB), irregularmente distribuido

Color Pedicelo: Predominantemente rojo grisáceo (180B) con verde amarillento (145C)

Espolón en las flores: Predominantemente con un espolón y/o dos espolones

Color predominante de la superficie de los tubérculos: Amarillo intenso (13BC, 15CD)

Color secundario de la superficie de los tubérculos: Rojo (45AC)

Distribución del color secundario de la superficie de los tubérculos: Ojos

Color predominante de la pulpa de los tubérculos: Amarillo (8BC)

Color secundario de la pulpa de los tubérculos: Ausente

Distribución del color secundario de la pulpa de los tubérculos: Ausente

Forma de los tubérculos: Cónico

Profundidad de ojos de los tubérculos: Profundo



2.6.5. CIP 203057

Información pasaporte

Número de colección: AVM 5560

Nombre de accesión: NA

País de origen: Perú

Admin. subdivisión 1: Junín

Admin. subdivisión 2: Concepción

Admin. subdivisión 3: Santa Rosa de Ocopa

Admin. subdivisión 4: Huánchar

Altura del sitio de colección: 3376

Latitud del sitio de colección: -11.8738

Longitud del sitio de colección: -75.3204



Información morfológica

Color de follaje: Verde purpúreo (137CD)-(187AB)

Color del envés: Verde (139D, 138C)

Color de los tallos o ramas: Predominantemente púrpura grisáceo (187AB)

Predominancia de lóbulos por lámina: Predominantemente pentapeltadas

Hábito de floración: Escasa

Color de sépalo: Rojo (46A)

Color de pétalo: Naranja rojizo (33AB) con naranja amarillento (23A)

Color de filamento: Blanco amarillento (158C) con rojo grisáceo (183AC) o con púrpura rojizo (59 AB), irregularmente distribuido

Color Pedicelo: Predominantemente púrpura rojizo (59AB) o púrpura grisáceo (187AB)

Espolón en las flores: Predominantemente con un espolón y/o dos espolones

Color predominante de la superficie de los tubérculos: Amarillo intenso (13BC, 15CD)

Color secundario de la superficie de los tubérculos: Púrpura (79A)

Distribución del color secundario de la superficie de los tubérculos: Ojos y bandas irregulares sobre tuberizaciones

Color predominante de la pulpa de los tubérculos: Amarillo (8BC)

Color secundario de la pulpa de los tubérculos: Ausente

Distribución del color secundario de la pulpa de los tubérculos: Ausente

Forma de los tubérculos: Cónico fusiforme

Profundidad de ojos de los tubérculos: Profundo



2.6.6. CIP 203058

Información pasaporte

Número de colección: AVM 5561

Nombre de accesión: NA

País de origen: Perú

Admin. subdivisión 1: Junín

Admin. subdivisión 2: Concepción

Admin. subdivisión 3: Santa Rosa de Ocopa

Admin. subdivisión 4: Huánchar

Altura del sitio de colección: 3376

Latitud del sitio de colección: -11.8738

Longitud del sitio de colección: -75.3204



Información morfológica

Color de follaje: Verde (137CD, 138AB)

Color del envés: Verde (139D, 138C)

Color de los tallos o ramas: Verde amarillento con rojo grisáceo (182B) o con púrpura rojizo (59A) o con púrpura grisáceo (187AB), irregularmente distribuido

Predominancia de lóbulos por lámina: Predominantemente tripeltadas

Hábito de floración: Abundante

Color de sépalo: Rojo (46A)

Color de pétalo: Naranja rojizo (33AB) con naranja amarillento (23A)

Color de filamento: Blanco amarillento (158C) con rojo grisáceo (183AC) o con púrpura rojizo (59 AB), irregularmente distribuido

Color Pedicelo: Predominantemente púrpura rojizo (59AB) o púrpura grisáceo (187AB)

Espolón en las flores: Predominantemente con un espolón y/o dos espolones

Color predominante de la superficie de los tubérculos: Amarillo claro (9D, 10C, 12C)

Color secundario de la superficie de los tubérculos: Púrpura (79A)

Distribución del color secundario de la superficie de los tubérculos: Ojos

Color predominante de la pulpa de los tubérculos: Blanco amarillento (4D)

Color secundario de la pulpa de los tubérculos: Ausente

Distribución del color secundario de la pulpa de los tubérculos: Ausente

Forma de los tubérculos: Cilindrico fusiforme

Profundidad de ojos de los tubérculos: Ligeramente profundo



2.6.7. CIP 203059

Información pasaporte

Número de colección: AVM 5562

Nombre de accesión: NA

País de origen: Perú

Admin. subdivisión 1: Junín

Admin. subdivisión 2: Concepción

Admin. subdivisión 3: Santa Rosa de Ocopa

Admin. subdivisión 4: Huánchar

Altura del sitio de colección: 3376

Latitud del sitio de colección: -11.8738

Longitud del sitio de colección: -75.3204



Información morfológica

Color de follaje: Verde (137CD, 138AB)

Color del envés: Verde (139D, 138C)

Color de los tallos o ramas: Predominantemente verde amarillento (145C)

Predominancia de lóbulos por lámina: Predominantemente tripeltadas

Hábito de floración: Escasa

Color de sépalo: Rojo (46A)

Color de pétalo: Naranja rojizo (33AB) con naranja amarillento (23A)

Color de filamento: Blanco amarillento (158C) con rojo grisáceo (183AC) o con púrpura rojizo (59 AB), irregularmente distribuido

Color Pedicelo: Predominantemente púrpura rojizo (59AB) o púrpura grisáceo (187AB)

Espolón en las flores: Predominantemente con un espolón y/o dos espolones

Color predominante de la superficie de los tubérculos: Amarillo naranja (14C, 16B, 20AB), (22B, 23B), (24B)

Color secundario de la superficie de los tubérculos: Ausente

Distribución del color secundario de la superficie de los tubérculos: Ausente

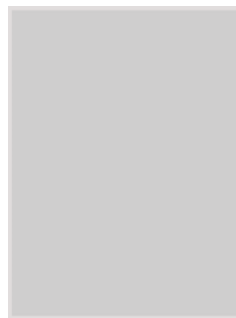
Color predominante de la pulpa de los tubérculos: Naranja amarillento (15D), (22ABC)

Color secundario de la pulpa de los tubérculos: Ausente

Distribución del color secundario de la pulpa de los tubérculos: Ausente

Forma de los tubérculos: Cónico

Profundidad de ojos de los tubérculos: Profundo



2.6.8. CIP 203127

Información pasaporte

Número de colección: ARB 5575

Nombre de accesión: NA

País de origen: Perú

Admin. subdivisión 1: Junín

Admin. subdivisión 2: Huancayo

Admin. subdivisión 3: Huancayo

Admin. subdivisión 4: Mercado de Huancayo

Altura del sitio de colección: 3249

Latitud del sitio de colección: -12.0717

Longitud del sitio de colección: -75.205



Información morfológica

Color de follaje: Verde purpereo (137CD)-(187AB)

Color del envés: Verde (139D, 138C)

Color de los tallos o ramas: Predominantemente púrpura rojizo (59A)

Predominancia de lóbulos por lámina: Proporcionalmente tripeltadas y pentapeltadas

Hábito de floración: Moderada

Color de sépalo: Rojo (46A)

Color de pétalo: Naranja rojizo (33AB) con naranja amarillento (23A)

Color de filamento: Blanco amarillento (158C) con rojo grisáceo (183AC) o con púrpura rojizo (59 AB), irregularmente distribuido

Color Pedicelo: Predominantemente púrpura rojizo (59AB) o púrpura grisáceo (187AB)

Espolón en las flores: Predominantemente con un espolón y/o dos espolones

Color predominante de la superficie de los tubérculos: Amarillo intenso (13BC, 15CD)

Color secundario de la superficie de los tubérculos: Rojo (45AC)

Distribución del color secundario de la superficie de los tubérculos: Ojos, bandas y puntos irregularmente distribuidos sobre tuberizaciones

Color predominante de la pulpa de los tubérculos: Amarillo (8BC)

Color secundario de la pulpa de los tubérculos: Ausente

Distribución del color secundario de la pulpa de los tubérculos: Ausente

Forma de los tubérculos: Cónico

Profundidad de ojos de los tubérculos: Muy profundo



2.6.9. CIP 203128

Información pasaporte

Número de colección: ARB 5576

Nombre de accesión: NA

País de origen: Perú

Admin. subdivisión 1: Junín

Admin. subdivisión 2: Huancayo

Admin. subdivisión 3: Huancayo

Admin. subdivisión 4: Mercado de Huancayo

Altura del sitio de colección: 3249

Latitud del sitio de colección: -12.0717

Longitud del sitio de colección: -75.205



Información morfológica

Color de follaje: Verde purpúreo (137CD)-(187AB)

Color del envés: Verde (139D, 138C)

Color de los tallos o ramas: Verde amarillento con rojo grisáceo (182B) o con púrpura rojizo (59A) o con púrpura grisáceo (187AB), irregularmente distribuido

Predominancia de lóbulos por lámina: Predominantemente tripeltadas

Hábito de floración: Abundante

Color de sépalo: Rojo (46A)

Color de pétalo: Naranja rojizo (33AB) con naranja amarillento (23A)

Color de filamento: Púrpura rojizo (59AB)

Color Pedicelo: Predominantemente púrpura rojizo (59AB) o púrpura grisáceo (187AB)

Espolón en las flores: Predominantemente con un espolón y/o dos espolones

Color predominante de la superficie de los tubérculos: Amarillo naranja (14C, 16B, 20AB), (22B, 23B), (24B)

Color secundario de la superficie de los tubérculos: Rojo claro (rosado) (39BC)

Distribución del color secundario de la superficie de los tubérculos: Ojos

Color predominante de la pulpa de los tubérculos: Naranja amarillento (15D), (22ABC)

Color secundario de la pulpa de los tubérculos: Ausente

Distribución del color secundario de la pulpa de los tubérculos: Ausente

Forma de los tubérculos: Cónico

Profundidad de ojos de los tubérculos: Profundo



2.6.10. CIP 203129

Información pasaporte

Número de colección: ARB 5577

Nombre de accesión: NA

País de origen: Perú

Admin. subdivisión 1: Junín

Admin. subdivisión 2: Huancayo

Admin. subdivisión 3: Huancayo

Admin. subdivisión 4: Mercado de Huancayo

Altura del sitio de colección: 3249

Latitud del sitio de colección: -12.0717

Longitud del sitio de colección: -75.205



Información morfológica

Color de follaje: Verde (137CD, 138AB)

Color del envés: Verde (139D, 138C)

Color de los tallos o ramas: Verde amarillento con rojo grisáceo (182B) o con púrpura rojizo (59A) o con púrpura grisáceo (187AB), irregularmente distribuido

Predominancia de lóbulos por lámina: Predominantemente tripeltadas

Hábito de floración: Abundante

Color de sépalo: Rojo (46A)

Color de pétalo: Naranja rojizo (33AB) con naranja amarillento (23A)

Color de filamento: Blanco amarillento (158C) con rojo grisáceo (183AC) o con púrpura rojizo (59 AB), irregularmente distribuido

Color Pedicelo: Predominantemente púrpura rojizo (59AB) o púrpura grisáceo (187AB)

Espolón en las flores: Predominantemente con un espolón y/o dos espolones

Color predominante de la superficie de los tubérculos: Amarillo naranja (14C, 16B, 20AB), (22B, 23B), (24B)

Color secundario de la superficie de los tubérculos: Ausente

Distribución del color secundario de la superficie de los tubérculos: Ausente

Color predominante de la pulpa de los tubérculos: Naranja amarillento (15D), (22ABC)

Color secundario de la pulpa de los tubérculos: Ausente

Distribución del color secundario de la pulpa de los tubérculos: Ausente

Forma de los tubérculos: Cónico

Profundidad de ojos de los tubérculos: Profundo



2.6.11. CIP 203130

Información pasaporte

Número de colección: ARB 5578

Nombre de accesión: NA

País de origen: Perú

Admin. subdivisión 1: Junín

Admin. subdivisión 2: Huancayo

Admin. subdivisión 3: Huancayo

Admin. subdivisión 4: Mercado de Huancayo

Altura del sitio de colección: 3249

Latitud del sitio de colección: -12.0717

Longitud del sitio de colección: -75.205



Información morfológica

Color de follaje: Verde (137CD, 138AB)

Color del envés: Verde (139D, 138C)

Color de los tallos o ramas: Predominantemente verde amarillento (145C)

Predominancia de lóbulos por lámina: Predominantemente tripeltadas

Hábito de floración: Moderada

Color de sépalo: Rojo (46A)

Color de pétalo: Naranja rojizo (33AB) con naranja amarillento (23A)

Color de filamento: Blanco amarillento (158C) con rojo grisáceo (183AC) o con púrpura rojizo (59 AB), irregularmente distribuido

Color Pedicelo: Predominantemente púrpura rojizo (59AB) o púrpura grisáceo (187AB)

Espolón en las flores: Predominantemente con un espolón y/o dos espolones

Color predominante de la superficie de los tubérculos: Amarillo claro (9D, 10C, 12C)

Color secundario de la superficie de los tubérculos: Ausente

Distribución del color secundario de la superficie de los tubérculos: Ausente

Color predominante de la pulpa de los tubérculos: Blanco amarillento (4D)

Color secundario de la pulpa de los tubérculos: Ausente

Distribución del color secundario de la pulpa de los tubérculos: Ausente

Forma de los tubérculos: Cónico fusiforme

Profundidad de ojos de los tubérculos: Ligeramente profundo



2.6.12. CIP 203131

Información pasaporte

Número de colección: ARB 5579

Nombre de accesión: NA

País de origen: Perú

Admin. subdivisión 1: Junín

Admin. subdivisión 2: Huancayo

Admin. subdivisión 3: Huancayo

Admin. subdivisión 4: Mercado de Huancayo

Altura del sitio de colección: 3249

Latitud del sitio de colección: -12.0717

Longitud del sitio de colección: -75.205



Información morfológica

Color de follaje: Verde amarillento (144DB, 145A)

Color del envés: Verde (139D, 138C)

Color de los tallos o ramas: Verde amarillento con rojo grisáceo (182B) o con púrpura rojizo (59A) o con púrpura grisáceo (187AB), irregularmente distribuido

Predominancia de lóbulos por lámina: Predominantemente tripeltadas

Hábito de floración: Moderada

Color de sépalo: Rojo (46A)

Color de pétalo: Naranja rojizo (33AB) con naranja amarillento (23A)

Color de filamento: Blanco amarillento (158C) con rojo grisáceo (183AC) o con púrpura rojizo (59 AB), irregularmente distribuido

Color Pedicelo: Predominantemente púrpura rojizo (59AB) o púrpura grisáceo (187AB)

Espolón en las flores: Predominantemente con un espolón y/o dos espolones

Color predominante de la superficie de los tubérculos: Amarillo claro (9D, 10C, 12C)

Color secundario de la superficie de los tubérculos: Púrpura (79A)

Distribución del color secundario de la superficie de los tubérculos: Ojos y bandas irregulares sobre tuberizaciones

Color predominante de la pulpa de los tubérculos: Blanco amarillento (4D)

Color secundario de la pulpa de los tubérculos: Púrpura (79ABC)

Distribución del color secundario de la pulpa de los tubérculos: Anillo vascular

Forma de los tubérculos: Cónico fusiforme

Profundidad de ojos de los tubérculos: Profundo



2.6.13. CIP 203132

Información pasaporte

Número de colección: ARB 5580

Nombre de accesión: NA

País de origen: Perú

Admin. subdivisión 1: Junín

Admin. subdivisión 2: Huancayo

Admin. subdivisión 3: Huancayo

Admin. subdivisión 4: Mercado de Huancayo

Altura del sitio de colección: 3249

Latitud del sitio de colección: -12.0717

Longitud del sitio de colección: -75.205



Información morfológica

Color de follaje: Verde purpereo (137CD)-(187AB)

Color del envés: Verde (138C) con nervaduras pigmentadas (59B)

Color de los tallos o ramas: Predominantemente púrpura rojizo (59A)

Predominancia de lóbulos por lámina: Predominantemente tripeltadas

Hábito de floración: Moderada

Color de sépalo: Rojo (46A)

Color de pétalo: Naranja rojizo (33AB) con naranja amarillento (23A)

Color de filamento: Blanco amarillento (158C) con rojo grisáceo (183AC) o con púrpura rojizo (59 AB), irregularmente distribuido

Color Pedicelo: Predominantemente púrpura rojizo (59AB) o púrpura grisáceo (187AB)

Espolón en las flores: Predominantemente con un espolón y/o dos espolones

Color predominante de la superficie de los tubérculos: Amarillo naranja (14C, 16B, 20AB), (22B, 23B), (24B)

Color secundario de la superficie de los tubérculos: Rojo claro (rosado) (39BC)

Distribución del color secundario de la superficie de los tubérculos: Ojos

Color predominante de la pulpa de los tubérculos: Naranja amarillento (15D), (22ABC)

Color secundario de la pulpa de los tubérculos: Ausente

Distribución del color secundario de la pulpa de los tubérculos: Ausente

Forma de los tubérculos: Cónico fusiforme

Profundidad de ojos de los tubérculos: Ligeramente profundo



2.6.14. CIP 203133

Información pasaporte

Número de colección: ARB 5581

Nombre de accesión: NA

País de origen: Perú

Admin. subdivisión 1: Junín

Admin. subdivisión 2: Huancayo

Admin. subdivisión 3: Huancayo

Admin. subdivisión 4: Mercado de Huancayo

Altura del sitio de colección: 3249

Latitud del sitio de colección: -12.0717

Longitud del sitio de colección: -75.205



Información morfológica

Color de follaje: Verde (137CD, 138AB)

Color del envés: Verde (139D, 138C)

Color de los tallos o ramas: Verde amarillento con rojo grisáceo (182B) o con púrpura rojizo (59A) o con púrpura grisáceo (187AB), irregularmente distribuido

Predominancia de lóbulos por lámina: Proporcionalmente tripeltadas y pentapeltadas

Hábito de floración: Abundante

Color de sépalo: Rojo (46A)

Color de pétalo: Naranja rojizo (33AB) con naranja amarillento (23A)

Color de filamento: Púrpura rojizo (59AB)

Color Pedicelo: Predominantemente púrpura rojizo (59AB) o púrpura grisáceo (187AB)

Espolón en las flores: Predominantemente con un espolón y/o dos espolones

Color predominante de la superficie de los tubérculos: Amarillo claro (9D, 10C, 12C)

Color secundario de la superficie de los tubérculos: Ausente

Distribución del color secundario de la superficie de los tubérculos: Ausente

Color predominante de la pulpa de los tubérculos: Blanco amarillento (4D)

Color secundario de la pulpa de los tubérculos: Ausente

Distribución del color secundario de la pulpa de los tubérculos: Ausente

Forma de los tubérculos: Cónico fusiforme

Profundidad de ojos de los tubérculos: Profundo



2.6.15. CIP 203134

Información pasaporte

Número de colección: ARB 5582

Nombre de accesión: NA

País de origen: Perú

Admin. subdivisión 1: Junín

Admin. subdivisión 2: Huancayo

Admin. subdivisión 3: Huancayo

Admin. subdivisión 4: Mercado de Huancayo

Altura del sitio de colección: 3249

Latitud del sitio de colección: -12.0717

Longitud del sitio de colección: -75.205



Información morfológica

Color de follaje: Verde (137CD, 138AB)

Color del envés: Verde (139D, 138C)

Color de los tallos o ramas: Verde amarillento con rojo grisáceo (182B) o con púrpura rojizo (59A) o con púrpura grisáceo (187AB), irregularmente distribuido

Predominancia de lóbulos por lámina: Proporcionalmente tripeltadas y pentapeltadas

Hábito de floración: Abundante

Color de sépalo: Rojo (46A)

Color de pétalo: Naranja rojizo (33AB) con naranja amarillento (23A)

Color de filamento: Blanco amarillento (158C) con rojo grisáceo (183AC) o con púrpura rojizo (59 AB), irregularmente distribuido

Color Pedicelo: Predominantemente púrpura rojizo (59AB) o púrpura grisáceo (187AB)

Espolón en las flores: Predominantemente con un espolón y/o dos espolones

Color predominante de la superficie de los tubérculos: Amarillo intenso (13BC, 15CD)

Color secundario de la superficie de los tubérculos: Ausente

Distribución del color secundario de la superficie de los tubérculos: Ausente

Color predominante de la pulpa de los tubérculos: Amarillo (8BC)

Color secundario de la pulpa de los tubérculos: Ausente

Distribución del color secundario de la pulpa de los tubérculos: Ausente

Forma de los tubérculos: Cónico fusiforme

Profundidad de ojos de los tubérculos: Profundo



2.7. Lima

2.7.1. CIP 203067

Información pasaporte

Número de colección: T 33-84
Nombre de accesión: NA
País de origen: Perú
Admin. subdivisión 1: Lima
Admin. subdivisión 2: Cajatambo
Admin. subdivisión 3: Oyón
Admin. subdivisión 4: Ucruschaca (Ukruschaka)
Altura del sitio de colección: 3610
Latitud del sitio de colección: -10.6239
Longitud del sitio de colección: -76.775



Información morfológica

Color de follaje: Verde (137CD, 138AB)
Color del envés: Verde (139D, 138C)
Color de los tallos o ramas: Verde amarillento con rojo grisáceo (182B) o con púrpura rojizo (59A) o con púrpura grisáceo (187AB), irregularmente distribuido
Predominancia de lóbulos por lámina: Proporcionalmente tripeltadas y pentapeltadas
Hábito de floración: Moderada
Color de sépalo: Naranja rojizo (33B, 34A)
Color de pétalo: Naranja rojizo (33AB) con naranja amarillento (23A)
Color de filamento: Blanco amarillento (158C) con rojo grisáceo (183AC) o con púrpura rojizo (59 AB), irregularmente distribuido
Color Pedicelo: Predominantemente púrpura rojizo (59AB) o púrpura grisáceo (187AB)
Espolón en las flores: Predominantemente sin espolones
Color predominante de la superficie de los tubérculos: Amarillo naranja (14C, 16B, 20AB), (22B, 23B), (24B)
Color secundario de la superficie de los tubérculos: Púrpura (79A)
Distribución del color secundario de la superficie de los tubérculos: Ojos
Color predominante de la pulpa de los tubérculos: Naranja amarillento (15D), (22ABC)
Color secundario de la pulpa de los tubérculos: Ausente
Distribución del color secundario de la pulpa de los tubérculos: Ausente
Forma de los tubérculos: Cilindrico fusiforme
Profundidad de ojos de los tubérculos: Ligeramente profundo



2.7.2. CIP 203068 (Muru mashua)

Información pasaporte

Número de colección: T 36-84
Nombre de accesión: Muru mashua
País de origen: Perú
Admin. subdivisión 1: Lima
Admin. subdivisión 2: Cajatambo
Admin. subdivisión 3: Oyón
Admin. subdivisión 4: Ucruschaca (Ukruschaka)
Altura del sitio de colección: 3610
Latitud del sitio de colección: -10.6239
Longitud del sitio de colección: -76.775



Información morfológica

Color de follaje: Verde (137CD, 138AB)
Color del envés: Verde (139D, 138C)
Color de los tallos o ramas: Predominantemente verde amarillento (145C)
Predominancia de lóbulos por lámina: Predominantemente tripeltadas
Hábito de floración: Escasa
Color de sépalo: Rojo (46A)
Color de pétalo: Naranja rojizo (33AB) con naranja amarillento (23A)
Color de filamento: Blanco amarillento (158C) con rojo grisáceo (183AC) o con púrpura rojizo (59 AB), irregularmente distribuido
Color Pedicelo: Predominantemente rojo grisáceo (180B) con verde amarillento (145C)
Espolón en las flores: Predominantemente con un espolón y/o dos espolones
Color predominante de la superficie de los tubérculos: Amarillo claro (9D, 10C, 12C)
Color secundario de la superficie de los tubérculos: Púrpura (79A)
Distribución del color secundario de la superficie de los tubérculos: Ojos
Color predominante de la pulpa de los tubérculos: Blanco amarillento (4D)
Color secundario de la pulpa de los tubérculos: Púrpura (79ABC)
Distribución del color secundario de la pulpa de los tubérculos: Anillo vascular
Forma de los tubérculos: Cónico fusiforme
Profundidad de ojos de los tubérculos: Ligeramente profundo



2.8. Pasco

2.8.1. CIP 203066

Información pasaporte

Número de colección: T 12-83a

Nombre de accesión: NA

País de origen: Perú

Admin. subdivisión 1: Pasco

Admin. subdivisión 2: Pasco

Admin. subdivisión 3: Paucartambo

Admin. subdivisión 4: Tambopampa

Altura del sitio de colección: 3850

Latitud del sitio de colección: -10.7667

Longitud del sitio de colección: -75.8



Información morfológica

Color de follaje: Verde purpereo (137CD)-(187AB)

Color del envés: Verde (139D, 138C)

Color de los tallos o ramas: Predominantemente púrpura grisáceo (187AB)

Predominancia de lóbulos por lámina: Predominantemente tripeltadas

Hábito de floración: Escasa

Color de sépalo: Rojo (46A)

Color de pétalo: Naranja rojizo (33AB) con naranja amarillento (23A)

Color de filamento: Blanco amarillento (158C) con rojo grisáceo (183AC) o con púrpura rojizo (59 AB), irregularmente distribuido

Color Pedicelo: Predominantemente púrpura rojizo (59AB) o púrpura grisáceo (187AB)

Espolón en las flores: Predominantemente con un espolón y/o dos espolones

Color predominante de la superficie de los tubérculos: Amarillo claro (9D, 10C, 12C)

Color secundario de la superficie de los tubérculos: Púrpura (79A)

Distribución del color secundario de la superficie de los tubérculos: Ojos

Color predominante de la pulpa de los tubérculos: Blanco amarillento (4D)

Color secundario de la pulpa de los tubérculos: Amarillo (8B)

Distribución del color secundario de la pulpa de los tubérculos: Zona cortical

Forma de los tubérculos: Cónico

Profundidad de ojos de los tubérculos: Ligeramente profundo



2.8.2. CIP 203075 (Mashua amarilla)

Información pasaporte

Número de colección: CM DPA 02 02

Nombre de accesión: Mashua amarilla

País de origen: Perú

Admin. subdivisión 1: Pasco

Admin. subdivisión 2: Pasco

Admin. subdivisión 3: Huachón

Admin. subdivisión 4: Quipparacra

Altura del sitio de colección: 3135

Latitud del sitio de colección: -10.6437

Longitud del sitio de colección: -75.8693



Información morfológica

Color de follaje: Verde (137CD, 138AB)

Color del envés: Verde (139D, 138C)

Color de los tallos o ramas: Verde amarillento con rojo grisáceo (182B) o con púrpura rojizo (59A) o con púrpura grisáceo (187AB), irregularmente distribuido

Predominancia de lóbulos por lámina: Proporcionalmente tripeltadas y pentapeltadas

Hábito de floración: Moderada

Color de sépalo: Naranja rojizo (33B, 34A)

Color de pétalo: Naranja rojizo (33AB) con naranja amarillento (23A)

Color de filamento: Blanco amarillento (158C) con rojo grisáceo (183AC) o con púrpura rojizo (59 AB), irregularmente distribuido

Color Pedicelo: Predominantemente púrpura rojizo (59AB) o púrpura grisáceo (187AB)

Espolón en las flores: Predominantemente con un espolón y/o dos espolones

Color predominante de la superficie de los tubérculos: Blanco amarillento (4D)

Color secundario de la superficie de los tubérculos: Púrpura (79A)

Distribución del color secundario de la superficie de los tubérculos: Ojos y puntos densos irregularmente distribuidos

Color predominante de la pulpa de los tubérculos: Blanco (155BD)

Color secundario de la pulpa de los tubérculos: Púrpura (79ABC)

Distribución del color secundario de la pulpa de los tubérculos: Anillo vascular

Forma de los tubérculos: Cónico

Profundidad de ojos de los tubérculos: Profundo



2.8.3. CIP 203076 (Mashua amarilla)

Información pasaporte

Número de colección: CM DPA 02 03
Nombre de accesión: Mashua amarilla
País de origen: Perú
Admin. subdivisión 1: Pasco
Admin. subdivisión 2: Pasco
Admin. subdivisión 3: Huachón
Admin. subdivisión 4: Quiparacra
Altura del sitio de colección: 3135
Latitud del sitio de colección: -10.6437
Longitud del sitio de colección: -75.8693



Información morfológica

Color de follaje: Verde (137CD, 138AB)
Color del envés: Verde (139D, 138C)
Color de los tallos o ramas: Verde amarillento con rojo grisáceo (182B) o con púrpura rojizo (59A) o con púrpura grisáceo (187AB), irregularmente distribuido
Predominancia de lóbulos por lámina: Predominantemente tripeltadas
Hábito de floración: Moderada
Color de sépalo: Rojo (46A)
Color de pétalo: Naranja rojizo (33AB) con naranja amarillento (23A)
Color de filamento: Púrpura rojizo (59AB)
Color Pedicelo: Predominantemente púrpura rojizo (59AB) o púrpura grisáceo (187AB)
Espolón en las flores: Predominantemente con un espolón y/o dos espolones
Color predominante de la superficie de los tubérculos: Amarillo naranja (14C, 16B, 20AB), (22B, 23B), (24B)
Color secundario de la superficie de los tubérculos: Ausente
Distribución del color secundario de la superficie de los tubérculos: Ausente
Color predominante de la pulpa de los tubérculos: Naranja amarillento (15D), (22ABC)
Color secundario de la pulpa de los tubérculos: Ausente
Distribución del color secundario de la pulpa de los tubérculos: Ausente
Forma de los tubérculos: Cónico
Profundidad de ojos de los tubérculos: Profundo



2.8.4. CIP 203077 (Mashua saga)

Información pasaporte

Número de colección: CM DPA 02 04

Nombre de accesión: Mashua saga

País de origen: Perú

Admin. subdivisión 1: Pasco

Admin. subdivisión 2: Pasco

Admin. subdivisión 3: Huachón

Admin. subdivisión 4: Quipparacra

Altura del sitio de colección: 3135

Latitud del sitio de colección: -10.6437

Longitud del sitio de colección: -75.8693



Información morfológica

Color de follaje: Verde purpúreo (137CD)-(187AB)

Color del envés: Verde (139D, 138C)

Color de los tallos o ramas: Predominantemente púrpura grisáceo (187AB)

Predominancia de lóbulos por lámina: Proporcionalmente tripeltadas y pentapeltadas

Hábito de floración: Moderada

Color de sépalo: Rojo (46A)

Color de pétalo: Naranja amarillento (21B, 23A, 25A)

Color de filamento: Púrpura rojizo (59AB)

Color Pedicelo: Predominantemente púrpura rojizo (59AB) o púrpura grisáceo (187AB)

Espolón en las flores: Predominantemente con un espolón y/o dos espolones

Color predominante de la superficie de los tubérculos: Amarillo naranja (14C, 16B, 20AB), (22B, 23B), (24B)

Color secundario de la superficie de los tubérculos: Rojo grisáceo (179AB)

Distribución del color secundario de la superficie de los tubérculos: Ojos, bandas y puntos irregularmente distribuidos sobre tuberizaciones

Color predominante de la pulpa de los tubérculos: Naranja amarillento (15D), (22ABC)

Color secundario de la pulpa de los tubérculos: Ausente

Distribución del color secundario de la pulpa de los tubérculos: Ausente

Forma de los tubérculos: Cilindrico fusiforme

Profundidad de ojos de los tubérculos: Ligeramente profundo



2.8.5. CIP 203078 (Mashua)

Información pasaporte

Número de colección: CM DPA 02 05

Nombre de accesión: Mashua

País de origen: Perú

Admin. subdivisión 1: Pasco

Admin. subdivisión 2: Pasco

Admin. subdivisión 3: Huachón

Admin. subdivisión 4: Quipparacra

Altura del sitio de colección: 3135

Latitud del sitio de colección: -10.6437

Longitud del sitio de colección: -75.8693



Información morfológica

Color de follaje: Verde (137CD, 138AB)

Color del envés: Verde (139D, 138C)

Color de los tallos o ramas: Verde amarillento con rojo grisáceo (182B) o con púrpura rojizo (59A) o con púrpura grisáceo (187AB), irregularmente distribuido

Predominancia de lóbulos por lámina: Predominantemente tripeltadas

Hábito de floración: Moderada

Color de sépalo: Rojo (46A)

Color de pétalo: Naranja amarillento (21B, 23A, 25A)

Color de filamento: Blanco amarillento (158C) con rojo grisáceo (183AC) o con púrpura rojizo (59 AB), irregularmente distribuido

Color Pedicelo: Predominantemente púrpura rojizo (59AB) o púrpura grisáceo (187AB)

Espolón en las flores: Predominantemente con un espolón y/o dos espolones

Color predominante de la superficie de los tubérculos: Amarillo naranja (14C, 16B, 20AB), (22B, 23B), (24B)

Color secundario de la superficie de los tubérculos: Púrpura (79A)

Distribución del color secundario de la superficie de los tubérculos: Ojos

Color predominante de la pulpa de los tubérculos: Naranja amarillento (15D), (22ABC)

Color secundario de la pulpa de los tubérculos: Ausente

Distribución del color secundario de la pulpa de los tubérculos: Ausente

Forma de los tubérculos: Cónico fusiforme

Profundidad de ojos de los tubérculos: Profundo



2.8.6. CIP 203079 (Mashua)

Información pasaporte

Número de colección: CM DPA 02 05b
Nombre de accesión: Mashua
País de origen: Perú
Admin. subdivisión 1: Pasco
Admin. subdivisión 2: Pasco
Admin. subdivisión 3: Huachón
Admin. subdivisión 4: Quipparacra
Altura del sitio de colección: 3135
Latitud del sitio de colección: -10.6437
Longitud del sitio de colección: -75.8693



Información morfológica

Color de follaje: Verde (137CD, 138AB)
Color del envés: Verde (138C) con nervaduras pigmentadas (59B)
Color de los tallos o ramas: Verde amarillento con rojo grisáceo (182B) o con púrpura rojizo (59A) o con púrpura grisáceo (187AB), irregularmente distribuido
Predominancia de lóbulos por lámina: Predominantemente tripeltadas
Hábito de floración: Moderada
Color de sépalo: Naranja rojizo (33B, 34A)
Color de pétalo: Naranja amarillento (21B, 23A, 25A)
Color de filamento: Blanco amarillento (158C)
Color Pedicelo: Predominantemente púrpura rojizo (59AB) o púrpura grisáceo (187AB)
Espolón en las flores: Predominantemente con un espolón y/o dos espolones
Color predominante de la superficie de los tubérculos: Amarillo naranja (14C, 16B, 20AB), (22B, 23B), (24B)
Color secundario de la superficie de los tubérculos: Rojo grisáceo (179AB)
Distribución del color secundario de la superficie de los tubérculos: Ojos y puntos densos irregularmente distribuidos
Color predominante de la pulpa de los tubérculos: Naranja amarillento (15D), (22ABC)
Color secundario de la pulpa de los tubérculos: Ausente
Distribución del color secundario de la pulpa de los tubérculos: Ausente
Forma de los tubérculos: Cónico fusiforme
Profundidad de ojos de los tubérculos: Profundo



2.8.7. CIP 203081 (Mashua ojo negro)

Información pasaporte

Número de colección: CM DPA 02 07
Nombre de accesión: Mashua ojo negro
País de origen: Perú
Admin. subdivisión 1: Pasco
Admin. subdivisión 2: Pasco
Admin. subdivisión 3: Huachón
Admin. subdivisión 4: Quipparacra
Altura del sitio de colección: 3135
Latitud del sitio de colección: -10.6437
Longitud del sitio de colección: -75.8693



Información morfológica

Color de follaje: Verde (137CD, 138AB)
Color del envés: Verde (139D, 138C)
Color de los tallos o ramas: Verde amarillento con rojo grisáceo (182B) o con púrpura rojizo (59A) o con púrpura grisáceo (187AB), irregularmente distribuido
Predominancia de lóbulos por lámina: Predominantemente tripeltadas
Hábito de floración: Abundante
Color de sépalo: Rojo (46A)
Color de pétalo: Naranja rojizo (33AB) con naranja amarillento (23A)
Color de filamento: Blanco amarillento (158C) con rojo grisáceo (183AC) o con púrpura rojizo (59 AB), irregularmente distribuido
Color Pedicelo: Predominantemente púrpura rojizo (59AB) o púrpura grisáceo (187AB)
Espolón en las flores: Predominantemente con un espolón y/o dos espolones
Color predominante de la superficie de los tubérculos: Amarillo naranja (14C, 16B, 20AB), (22B, 23B), (24B)
Color secundario de la superficie de los tubérculos: Ausente
Distribución del color secundario de la superficie de los tubérculos: Ausente
Color predominante de la pulpa de los tubérculos: Naranja amarillento (15D), (22ABC)
Color secundario de la pulpa de los tubérculos: Ausente
Distribución del color secundario de la pulpa de los tubérculos: Ausente
Forma de los tubérculos: Cónico fusiforme
Profundidad de ojos de los tubérculos: Profundo



2.8.8. CIP 203082 (Mashua zapallo)

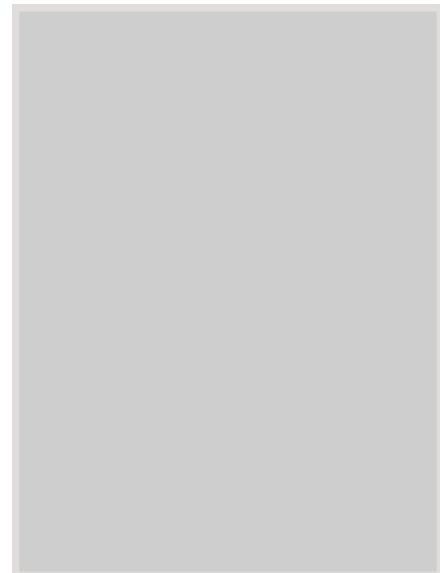
Información pasaporte

Número de colección: CM DPA 02 08
Nombre de accesión: Mashua zapallo
País de origen: Perú
Admin. subdivisión 1: Pasco
Admin. subdivisión 2: Pasco
Admin. subdivisión 3: Huachón
Admin. subdivisión 4: Huachón
Altura del sitio de colección: 3475
Latitud del sitio de colección: -10.6368
Longitud del sitio de colección: -75.9501



Información morfológica

Color de follaje: Verde (137CD, 138AB)
Color del envés: Verde (139D, 138C)
Color de los tallos o ramas: Verde amarillento con rojo grisáceo (182B) o con púrpura rojizo (59A) o con púrpura grisáceo (187AB), irregularmente distribuido
Predominancia de lóbulos por lámina: Predominantemente tripeltadas
Hábito de floración: Moderada
Color de sépalo: Rojo (46A)
Color de pétalo: Naranja rojizo (33AB) con naranja amarillento (23A)
Color de filamento: Blanco amarillento (158C) con rojo grisáceo (183AC) o con púrpura rojizo (59 AB), irregularmente distribuido
Color Pedicelo: Predominantemente púrpura rojizo (59AB) o púrpura grisáceo (187AB)
Espolón en las flores: Predominantemente con un espolón y/o dos espolones
Color predominante de la superficie de los tubérculos: Amarillo naranja (14C, 16B, 20AB), (22B, 23B), (24B)
Color secundario de la superficie de los tubérculos: Rojo claro (rosado) (39BC)
Distribución del color secundario de la superficie de los tubérculos: Ojos
Color predominante de la pulpa de los tubérculos: Naranja amarillento (15D), (22ABC)
Color secundario de la pulpa de los tubérculos: Ausente
Distribución del color secundario de la pulpa de los tubérculos: Ausente
Forma de los tubérculos: Cónico fusiforme
Profundidad de ojos de los tubérculos: Ligeramente profundo



2.8.9. CIP 203083 (Mashua zapallo)

Información pasaporte

Número de colección: CM DPA 02 08a

Nombre de accesión: Mashua zapallo

País de origen: Perú

Admin. subdivisión 1: Pasco

Admin. subdivisión 2: Pasco

Admin. subdivisión 3: Huachón

Admin. subdivisión 4: Huachón

Altura del sitio de colección: 3475

Latitud del sitio de colección: -10.6368

Longitud del sitio de colección: -75.9501



Información morfológica

Color de follaje: Verde purpereo (137CD)-(187AB)

Color del envés: Verde (139D, 138C)

Color de los tallos o ramas: Predominantemente púrpura rojizo (59A)

Predominancia de lóbulos por lámina: Predominantemente tripeltadas

Hábito de floración: Moderada

Color de sépalo: Rojo (46A)

Color de pétalo: Naranja rojizo (33AB) con naranja amarillento (23A)

Color de filamento: Púrpura rojizo (59AB)

Color Pedicelo: Predominantemente púrpura rojizo (59AB) o púrpura grisáceo (187AB)

Espolón en las flores: Predominantemente con un espolón y/o dos espolones

Color predominante de la superficie de los tubérculos: Amarillo naranja (14C, 16B, 20AB), (22B, 23B), (24B)

Color secundario de la superficie de los tubérculos: Púrpura (79A)

Distribución del color secundario de la superficie de los tubérculos: Ojos

Color predominante de la pulpa de los tubérculos: Naranja amarillento (15D), (22ABC)

Color secundario de la pulpa de los tubérculos: Ausente

Distribución del color secundario de la pulpa de los tubérculos: Ausente

Forma de los tubérculos: Cónico

Profundidad de ojos de los tubérculos: Profundo



2.8.10. CIP 203084 (Mashua zapallo)

Información pasaporte

Número de colección: CM DPA 02 09

Nombre de accesión: Mashua zapallo

País de origen: Perú

Admin. subdivisión 1: Pasco

Admin. subdivisión 2: Pasco

Admin. subdivisión 3: Huachón

Admin. subdivisión 4: Huachón

Altura del sitio de colección: 3475

Latitud del sitio de colección: -10.6368

Longitud del sitio de colección: -75.9501



Información morfológica

Color de follaje: Verde purpúreo (137CD)-(187AB)

Color del envés: Verde (139D, 138C)

Color de los tallos o ramas: Predominantemente púrpura grisáceo (187AB)

Predominancia de lóbulos por lámina: Predominantemente tripeltadas

Hábito de floración: Moderada

Color de sépalo: Rojo (46A)

Color de pétalo: Naranja rojizo (33AB) con naranja amarillento (23A)

Color de filamento: Púrpura rojizo (59AB)

Color Pedicelo: Predominantemente púrpura rojizo (59AB) o púrpura grisáceo (187AB)

Espolón en las flores: Predominantemente con un espolón y/o dos espolones

Color predominante de la superficie de los tubérculos: Amarillo intenso (13BC, 15CD)

Color secundario de la superficie de los tubérculos: Púrpura (79A)

Distribución del color secundario de la superficie de los tubérculos: Ojos y bandas irregulares sobre tuberizaciones

Color predominante de la pulpa de los tubérculos: Amarillo (8BC)

Color secundario de la pulpa de los tubérculos: Ausente

Distribución del color secundario de la pulpa de los tubérculos: Ausente

Forma de los tubérculos: Cónico

Profundidad de ojos de los tubérculos: Profundo



2.8.11. CIP 203085 (Mashua ojo negro)

Información pasaporte

Número de colección: CM DPA 02 13
Nombre de accesión: Mashua ojo negro
País de origen: Perú
Admin. subdivisión 1: Pasco
Admin. subdivisión 2: Pasco
Admin. subdivisión 3: Ninacaca
Admin. subdivisión 4: Chipa
Altura del sitio de colección: 3737
Latitud del sitio de colección: -10.6477
Longitud del sitio de colección: -75.9391



Información morfológica

Color de follaje: Verde (137CD, 138AB)
Color del envés: Verde (139D, 138C)
Color de los tallos o ramas: Predominantemente verde amarillento (145C)
Predominancia de lóbulos por lámina: Predominantemente tripeltadas
Hábito de floración: Escasa
Color de sépalo: Rojo (46A)
Color de pétalo: Naranja rojizo (33AB) con naranja amarillento (23A)
Color de filamento: Blanco amarillento (158C) con rojo grisáceo (183AC) o con púrpura rojizo (59 AB), irregularmente distribuido
Color Pedicelo: Predominantemente púrpura rojizo (59AB) o púrpura grisáceo (187AB)
Espolón en las flores: Predominantemente con un espolón y/o dos espolones
Color predominante de la superficie de los tubérculos: Amarillo naranja (14C, 16B, 20AB), (22B, 23B), (24B)
Color secundario de la superficie de los tubérculos: Púrpura (79A)
Distribución del color secundario de la superficie de los tubérculos: Ojos
Color predominante de la pulpa de los tubérculos: Naranja amarillento (15D), (22ABC)
Color secundario de la pulpa de los tubérculos: Ausente
Distribución del color secundario de la pulpa de los tubérculos: Ausente
Forma de los tubérculos: Cónico
Profundidad de ojos de los tubérculos: Ligeramente profundo



2.8.12. CIP 203086 (Mashua ojo negro)

Información pasaporte

Número de colección: CM DPA 02 13a

Nombre de accesión: Mashua ojo negro

País de origen: Perú

Admin. subdivisión 1: Pasco

Admin. subdivisión 2: Pasco

Admin. subdivisión 3: Ninacaca

Admin. subdivisión 4: Chipa

Altura del sitio de colección: 3737

Latitud del sitio de colección: -10.6477

Longitud del sitio de colección: -75.9391



Información morfológica

Color de follaje: Verde (137CD, 138AB)

Color del envés: Verde (139D, 138C)

Color de los tallos o ramas: Verde amarillento con rojo grisáceo (182B) o con púrpura rojizo (59A) o con púrpura grisáceo (187AB), irregularmente distribuido

Predominancia de lóbulos por lámina: Proporcionalmente tripeltadas y pentapeltadas

Hábito de floración: Moderada

Color de sépalo: Rojo (46A)

Color de pétalo: Naranja rojizo (33AB) con naranja amarillento (23A)

Color de filamento: Púrpura rojizo (59AB)

Color Pedicelo: Predominantemente púrpura rojizo (59AB) o púrpura grisáceo (187AB)

Espolón en las flores: Predominantemente con un espolón y/o dos espolones

Color predominante de la superficie de los tubérculos: Amarillo naranja (14C, 16B, 20AB), (22B, 23B), (24B)

Color secundario de la superficie de los tubérculos: Rojo claro (rosado) (39BC)

Distribución del color secundario de la superficie de los tubérculos: Ojos

Color predominante de la pulpa de los tubérculos: Naranja amarillento (15D), (22ABC)

Color secundario de la pulpa de los tubérculos: Ausente

Distribución del color secundario de la pulpa de los tubérculos: Ausente

Forma de los tubérculos: Cónico fusiforme

Profundidad de ojos de los tubérculos: Profundo



2.8.13. CIP 203087 (Mashua amarilla)

Información pasaporte

Número de colección: CM DPA 02 15

Nombre de accesión: Mashua amarilla

País de origen: Perú

Admin. subdivisión 1: Pasco

Admin. subdivisión 2: Pasco

Admin. subdivisión 3: Ninacaca

Admin. subdivisión 4: Chipa

Altura del sitio de colección: 3737

Latitud del sitio de colección: -10.6477

Longitud del sitio de colección: -75.9391



Información morfológica

Color de follaje: Verde purpúreo (137CD)-(187AB)

Color del envés: Verde (139D, 138C)

Color de los tallos o ramas: Verde amarillento con rojo grisáceo (182B) o con púrpura rojizo (59A) o con púrpura grisáceo (187AB), irregularmente distribuido

Predominancia de lóbulos por lámina: Predominantemente tripeltadas

Hábito de floración: Abundante

Color de sépalo: Rojo (46A)

Color de pétalo: Naranja rojizo (33AB) con naranja amarillento (23A)

Color de filamento: Blanco amarillento (158C) con rojo grisáceo (183AC) o con púrpura rojizo (59 AB), irregularmente distribuido

Color Pedicelo: Predominantemente púrpura rojizo (59AB) o púrpura grisáceo (187AB)

Espolón en las flores: Predominantemente con un espolón y/o dos espolones

Color predominante de la superficie de los tubérculos: Amarillo naranja (14C, 16B, 20AB), (22B, 23B), (24B)

Color secundario de la superficie de los tubérculos: Ausente

Distribución del color secundario de la superficie de los tubérculos: Ausente

Color predominante de la pulpa de los tubérculos: Naranja amarillento (15D), (22ABC)

Color secundario de la pulpa de los tubérculos: Ausente

Distribución del color secundario de la pulpa de los tubérculos: Ausente

Forma de los tubérculos: Cónico fusiforme

Profundidad de ojos de los tubérculos: Profundo



2.8.14. CIP 203088 (Mashua blanco)

Información pasaporte

Número de colección: CM DPA 02 16

Nombre de accesión: Mashua blanco

País de origen: Perú

Admin. subdivisión 1: Pasco

Admin. subdivisión 2: Pasco

Admin. subdivisión 3: Ninacaca

Admin. subdivisión 4: Chipa

Altura del sitio de colección: 3737

Latitud del sitio de colección: -10.6477

Longitud del sitio de colección: -75.9391



Información morfológica

Color de follaje: Verde (137CD, 138AB)

Color del envés: Verde (139D, 138C)

Color de los tallos o ramas: Verde amarillento con rojo grisáceo (182B) o con púrpura rojizo (59A) o con púrpura grisáceo (187AB), irregularmente distribuido

Predominancia de lóbulos por lámina: Proporcionalmente tripeltadas y pentapeltadas

Hábito de floración: Moderada

Color de sépalo: Rojo (46A)

Color de pétalo: Naranja rojizo (33AB) con naranja amarillento (23A)

Color de filamento: Blanco amarillento (158C) con rojo grisáceo (183AC) o con púrpura rojizo (59 AB), irregularmente distribuido

Color Pedicelo: Predominantemente púrpura rojizo (59AB) o púrpura grisáceo (187AB)

Espolón en las flores: Predominantemente con un espolón y/o dos espolones

Color predominante de la superficie de los tubérculos: Amarillo naranja (14C, 16B, 20AB), (22B, 23B), (24B)

Color secundario de la superficie de los tubérculos: Púrpura (79A)

Distribución del color secundario de la superficie de los tubérculos: Ojos

Color predominante de la pulpa de los tubérculos: Naranja amarillento (15D), (22ABC)

Color secundario de la pulpa de los tubérculos: Ausente

Distribución del color secundario de la pulpa de los tubérculos: Ausente

Forma de los tubérculos: Cónico

Profundidad de ojos de los tubérculos: Profundo



2.8.15. CIP 203089 (Mashua amarilla)

Información pasaporte

Número de colección: CM DPA 02 18
Nombre de accesión: Mashua amarilla
País de origen: Perú
Admin. subdivisión 1: Pasco
Admin. subdivisión 2: Pasco
Admin. subdivisión 3: Ninacaca
Admin. subdivisión 4: Chipa
Altura del sitio de colección: 3737
Latitud del sitio de colección: -10.6477
Longitud del sitio de colección: -75.9391



Información morfológica

Color de follaje: Verde (137CD, 138AB)
Color del envés: Verde (139D, 138C)
Color de los tallos o ramas: Verde amarillento con rojo grisáceo (182B) o con púrpura rojizo (59A) o con púrpura grisáceo (187AB), irregularmente distribuido
Predominancia de lóbulos por lámina: Predominantemente tripeltadas
Hábito de floración: Abundante
Color de sépalo: Rojo (46A)
Color de pétalo: Naranja rojizo (33AB) con naranja amarillento (23A)
Color de filamento: Blanco amarillento (158C) con rojo grisáceo (183AC) o con púrpura rojizo (59 AB), irregularmente distribuido
Color Pedicelo: Predominantemente púrpura rojizo (59AB) o púrpura grisáceo (187AB)
Espolón en las flores: Predominantemente con un espolón y/o dos espolones
Color predominante de la superficie de los tubérculos: Amarillo naranja (14C, 16B, 20AB), (22B, 23B), (24B)
Color secundario de la superficie de los tubérculos: Ausente
Distribución del color secundario de la superficie de los tubérculos: Ausente
Color predominante de la pulpa de los tubérculos: Naranja amarillento (15D), (22ABC)
Color secundario de la pulpa de los tubérculos: Ausente
Distribución del color secundario de la pulpa de los tubérculos: Ausente
Forma de los tubérculos: Cónico fusiforme
Profundidad de ojos de los tubérculos: Profundo



2.8.16. CIP 203090 (Mashua culebra)

Información pasaporte

Número de colección: CM DPA 02 20
Nombre de accesión: Mashua culebra
País de origen: Perú
Admin. subdivisión 1: Pasco
Admin. subdivisión 2: Pasco
Admin. subdivisión 3: Ninacaca
Admin. subdivisión 4: Carhuac
Altura del sitio de colección: 3984
Latitud del sitio de colección: -10.682
Longitud del sitio de colección: -75.979



Información morfológica

Color de follaje: Verde (137CD, 138AB)
Color del envés: Verde (139D, 138C)
Color de los tallos o ramas: Verde amarillento con rojo grisáceo (182B) o con púrpura rojizo (59A) o con púrpura grisáceo (187AB), irregularmente distribuido
Predominancia de lóbulos por lámina: Predominantemente tripeltadas
Hábito de floración: Moderada
Color de sépalo: Rojo (46A)
Color de pétalo: Naranja rojizo (33AB) con naranja amarillento (23A)
Color de filamento: Blanco amarillento (158C) con rojo grisáceo (183AC) o con púrpura rojizo (59 AB), irregularmente distribuido
Color Pedicelo: Predominantemente púrpura rojizo (59AB) o púrpura grisáceo (187AB)
Espolón en las flores: Predominantemente con un espolón y/o dos espolones
Color predominante de la superficie de los tubérculos: Amarillo naranja (14C, 16B, 20AB), (22B, 23B), (24B)
Color secundario de la superficie de los tubérculos: Ausente
Distribución del color secundario de la superficie de los tubérculos: Ausente
Color predominante de la pulpa de los tubérculos: Naranja amarillento (15D), (22ABC)
Color secundario de la pulpa de los tubérculos: Ausente
Distribución del color secundario de la pulpa de los tubérculos: Ausente
Forma de los tubérculos: Cónico
Profundidad de ojos de los tubérculos: Profundo



2.8.17. CIP 203092 (Mashua saga)

Información pasaporte

Número de colección: CM DPA 02 22
Nombre de accesión: Mashua saga
País de origen: Perú
Admin. subdivisión 1: Pasco
Admin. subdivisión 2: Pasco
Admin. subdivisión 3: Ninacaca
Admin. subdivisión 4: Socorro
Altura del sitio de colección: 4039
Latitud del sitio de colección: -10.6869
Longitud del sitio de colección: -75.9187



Información morfológica

Color de follaje: Verde (137CD, 138AB)
Color del envés: Verde (139D, 138C)
Color de los tallos o ramas: Verde amarillento con rojo grisáceo (182B) o con púrpura rojizo (59A) o con púrpura grisáceo (187AB), irregularmente distribuido
Predominancia de lóbulos por lámina: Predominantemente tripeltadas
Hábito de floración: Moderada
Color de sépalo: Rojo (46A)
Color de pétalo: Naranja rojizo (33AB) con naranja amarillento (23A)
Color de filamento: Blanco amarillento (158C) con rojo grisáceo (183AC) o con púrpura rojizo (59 AB), irregularmente distribuido
Color Pedicelo: Predominantemente púrpura rojizo (59AB) o púrpura grisáceo (187AB)
Espolón en las flores: Predominantemente con un espolón y/o dos espolones
Color predominante de la superficie de los tubérculos: Amarillo intenso (13BC, 15CD)
Color secundario de la superficie de los tubérculos: Rojo (45AC)
Distribución del color secundario de la superficie de los tubérculos: Ojos y bandas irregulares sobre tuberizaciones
Color predominante de la pulpa de los tubérculos: Amarillo (8BC)
Color secundario de la pulpa de los tubérculos: Ausente
Distribución del color secundario de la pulpa de los tubérculos: Ausente
Forma de los tubérculos: Cónico
Profundidad de ojos de los tubérculos: Muy profundo



2.8.18. CIP 203093 (Mashua amarilla)

Información pasaporte

Número de colección: CM DPA 02 23
Nombre de accesión: Mashua amarilla
País de origen: Perú
Admin. subdivisión 1: Pasco
Admin. subdivisión 2: Pasco
Admin. subdivisión 3: Ninacaca
Admin. subdivisión 4: Socorro
Altura del sitio de colección: 4039
Latitud del sitio de colección: -10.6869
Longitud del sitio de colección: -75.9187



Información morfológica

Color de follaje: Verde (137CD, 138AB)
Color del envés: Verde (139D, 138C)
Color de los tallos o ramas: Verde amarillento con rojo grisáceo (182B) o con púrpura rojizo (59A) o con púrpura grisáceo (187AB), irregularmente distribuido
Predominancia de lóbulos por lámina: Proporcionalmente tripeltadas y pentapeltadas
Hábito de floración: Abundante
Color de sépalo: Rojo (46A)
Color de pétalo: Naranja rojizo (33AB) con naranja amarillento (23A)
Color de filamento: Púrpura rojizo (59AB)
Color Pedicelo: Predominantemente púrpura rojizo (59AB) o púrpura grisáceo (187AB)
Espolón en las flores: Predominantemente con un espolón y/o dos espolones
Color predominante de la superficie de los tubérculos: Amarillo naranja (14C, 16B, 20AB), (22B, 23B), (24B)
Color secundario de la superficie de los tubérculos: Ausente
Distribución del color secundario de la superficie de los tubérculos: Ausente
Color predominante de la pulpa de los tubérculos: Naranja amarillento (15D), (22ABC)
Color secundario de la pulpa de los tubérculos: Ausente
Distribución del color secundario de la pulpa de los tubérculos: Ausente
Forma de los tubérculos: Cónico fusiforme
Profundidad de ojos de los tubérculos: Profundo



2.8.19. CIP 203094 (Mashua yana ojo)

Información pasaporte

Número de colección: CM DPA 02 24
Nombre de accesión: Mashua yana ojo
País de origen: Perú
Admin. subdivisión 1: Pasco
Admin. subdivisión 2: Pasco
Admin. subdivisión 3: Ninacaca
Admin. subdivisión 4: Socorro
Altura del sitio de colección: 4039
Latitud del sitio de colección: -10.6869
Longitud del sitio de colección: -75.9187



Información morfológica

Color de follaje: Verde purpereo (137CD)-(187AB)
Color del envés: Verde (139D, 138C)
Color de los tallos o ramas: Predominantemente púrpura grisáceo (187AB)
Predominancia de lóbulos por lámina: Predominantemente tripeltadas
Hábito de floración: Moderada
Color de sépalo: Rojo (46A)
Color de pétalo: Naranja rojizo (33AB) con naranja amarillento (23A)
Color de filamento: Blanco amarillento (158C)
Color Pedicelo: Predominantemente púrpura rojizo (59AB) o púrpura grisáceo (187AB)
Espolón en las flores: Predominantemente con un espolón y/o dos espolones
Color predominante de la superficie de los tubérculos: Negro (200A)
Color secundario de la superficie de los tubérculos: Ausente
Distribución del color secundario de la superficie de los tubérculos: Ausente
Color predominante de la pulpa de los tubérculos: Púrpura (79A)
Color secundario de la pulpa de los tubérculos: Ausente
Distribución del color secundario de la pulpa de los tubérculos: Ausente
Forma de los tubérculos: Cónico
Profundidad de ojos de los tubérculos: Profundo



2.9. Piura

2.9.1. CIP 203073

Información pasaporte

Número de colección: AAQ 5488
Nombre de accesión: NA
País de origen: Perú
Admin. subdivisión 1: Piura
Admin. subdivisión 2: Huancabamba
Admin. subdivisión 3: Huancabamba
Admin. subdivisión 4: Nueva Esperanza, Quispampa
Altura del sitio de colección: 2902
Latitud del sitio de colección: -5.307
Longitud del sitio de colección: -79.4855



Información morfológica

Color de follaje: Verde purpereo (137CD)-(187AB)
Color del envés: Verde (139D, 138C)
Color de los tallos o ramas: Predominantemente púrpura rojizo (59A)
Predominancia de lóbulos por lámina: Proporcionalmente tripeltadas y pentapeltadas
Hábito de floración: Escasa
Color de sépalo: Rojo (46A)
Color de pétalo: Naranja amarillento (21B, 23A, 25A)
Color de filamento: Blanco amarillento (158C) con rojo grisáceo (183AC) o con púrpura rojizo (59 AB), irregularmente distribuido
Color Pedicelo: Predominantemente púrpura rojizo (59AB) o púrpura grisáceo (187AB)
Espolón en las flores: Predominantemente con un espolón y/o dos espolones
Color predominante de la superficie de los tubérculos: Amarillo intenso (13BC, 15CD)
Color secundario de la superficie de los tubérculos: Rojo (45AC)
Distribución del color secundario de la superficie de los tubérculos: Ojos, bandas y puntos irregularmente distribuidos sobre tuberizaciones
Color predominante de la pulpa de los tubérculos: Amarillo (8BC)
Color secundario de la pulpa de los tubérculos: Ausente
Distribución del color secundario de la pulpa de los tubérculos: Ausente
Forma de los tubérculos: Cónico fusiforme
Profundidad de ojos de los tubérculos: Ligeramente profundo



2.10. Puno

2.10.1. CIP 203038 (K'ello azote)

Información pasaporte

Número de colección: ARV 5364

Nombre de accesión: K'ello azote

País de origen: Perú

Admin. subdivisión 1: Puno

Admin. subdivisión 2: Yunguyo

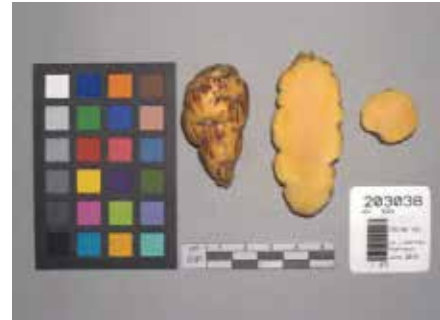
Admin. subdivisión 3: Yunguyo

Admin. subdivisión 4: Apillani

Altura del sitio de colección: 3937

Latitud del sitio de colección: -16.2251

Longitud del sitio de colección: -69.0751



Información morfológica

Color de follaje: Verde purpereo (137CD)-(187AB)

Color del envés: Verde (139D, 138C)

Color de los tallos o ramas: Predominantemente púrpura grisáceo (187AB)

Predominancia de lóbulos por lámina: Predominantemente tripeltadas

Hábito de floración: Abundante

Color de sépalo: Rojo (46A)

Color de pétalo: Naranja rojizo (33AB) con naranja amarillento (23A)

Color de filamento: Púrpura rojizo (59AB)

Color Pedicelo: Predominantemente púrpura rojizo (59AB) o púrpura grisáceo (187AB)

Espolón en las flores: Predominantemente con un espolón y/o dos espolones

Color predominante de la superficie de los tubérculos: Amarillo naranja (14C, 16B, 20AB), (22B, 23B), (24B)

Color secundario de la superficie de los tubérculos: Rojo grisáceo (179AB)

Distribución del color secundario de la superficie de los tubérculos: Ojos y bandas irregulares sobre tuberizaciones

Color predominante de la pulpa de los tubérculos: Naranja amarillento (15D), (22ABC)

Color secundario de la pulpa de los tubérculos: Ausente

Distribución del color secundario de la pulpa de los tubérculos: Ausente

Forma de los tubérculos: Cónico fusiforme

Profundidad de ojos de los tubérculos: Profundo



2.10.2. CIP 203039 (K'ello azote)

Información pasaporte

Número de colección: ARV 5365
Nombre de accesión: K'ello azote
País de origen: Perú
Admin. subdivisión 1: Puno
Admin. subdivisión 2: Yunguyo
Admin. subdivisión 3: Yunguyo
Admin. subdivisión 4: Yunguyo
Altura del sitio de colección: 3824
Latitud del sitio de colección: -16.2459
Longitud del sitio de colección: -69.0918



Información morfológica

Color de follaje: Verde (137CD, 138AB)
Color del envés: Verde (139D, 138C)
Color de los tallos o ramas: Predominantemente púrpura grisáceo (187AB)
Predominancia de lóbulos por lámina: Predominantemente tripeltadas
Hábito de floración: Moderada
Color de sépalo: Rojo (46A)
Color de pétalo: Naranja amarillento (21B, 23A, 25A)
Color de filamento: Púrpura rojizo (59AB)
Color Pedicelo: Predominantemente púrpura rojizo (59AB) o púrpura grisáceo (187AB)
Espolón en las flores: Predominantemente con un espolón y/o dos espolones
Color predominante de la superficie de los tubérculos: Amarillo claro (9D, 10C, 12C)
Color secundario de la superficie de los tubérculos: Rojo (45AC)
Distribución del color secundario de la superficie de los tubérculos: Ojos, bandas y puntos irregularmente distribuidos sobre tuberizaciones
Color predominante de la pulpa de los tubérculos: Amarillo (8BC)
Color secundario de la pulpa de los tubérculos: Ausente
Distribución del color secundario de la pulpa de los tubérculos: Ausente
Forma de los tubérculos: Cónico fusiforme
Profundidad de ojos de los tubérculos: Profundo



2.10.3. CIP 203040 (Cheara o negro)

Información pasaporte

Número de colección: ARV 5366
Nombre de accesión: Cheara o negro
País de origen: Perú
Admin. subdivisión 1: Puno
Admin. subdivisión 2: Yunguyo
Admin. subdivisión 3: Unicachi
Admin. subdivisión 4: Unicachi
Altura del sitio de colección: 3830
Latitud del sitio de colección: -16.2333
Longitud del sitio de colección: -69.0833



Información morfológica

Color de follaje: Verde purpúreo (137CD)-(187AB)
Color del envés: Verde (139D, 138C)
Color de los tallos o ramas: Predominantemente púrpura grisáceo (187AB)
Predominancia de lóbulos por lámina: Predominantemente pentapeltadas
Hábito de floración: Abundante
Color de sépalo: Rojo (46A)
Color de pétalo: Naranja rojizo (33AB) con naranja amarillento (23A)
Color de filamento: Púrpura rojizo (59AB)
Color Pedicelo: Predominantemente púrpura rojizo (59AB) o púrpura grisáceo (187AB)
Espolón en las flores: Predominantemente con un espolón y/o dos espolones
Color predominante de la superficie de los tubérculos: Rojo grisáceo intenso (178ABC)
Color secundario de la superficie de los tubérculos: Rojo (45AC)
Distribución del color secundario de la superficie de los tubérculos: Ojos y bandas irregulares sobre tuberizaciones
Color predominante de la pulpa de los tubérculos: Blanco (155BD)
Color secundario de la pulpa de los tubérculos: Púrpura (79ABC)
Distribución del color secundario de la pulpa de los tubérculos: Zona cortical
Forma de los tubérculos: Cónico
Profundidad de ojos de los tubérculos: Profundo



2.10.4. CIP 203041 (Cheara nairani)

Información pasaporte

Número de colección: ARV 5367
Nombre de accesión: Cheara nairani
País de origen: Perú
Admin. subdivisión 1: Puno
Admin. subdivisión 2: Yunguyo
Admin. subdivisión 3: Ollaraya
Admin. subdivisión 4: Ollaraya Grande
Altura del sitio de colección: 3892
Latitud del sitio de colección: -16.2185
Longitud del sitio de colección: -68.995



Información morfológica

Color de follaje: Verde (137CD, 138AB)
Color del envés: Verde (139D, 138C)
Color de los tallos o ramas: Verde amarillento con rojo grisáceo (182B) o con púrpura rojizo (59A) o con púrpura grisáceo (187AB), irregularmente distribuido
Predominancia de lóbulos por lámina: Predominantemente pentapeltadas
Hábito de floración: Escasa
Color de sépalo: Rojo (46A)
Color de pétalo: Naranja rojizo (33AB) con naranja amarillento (23A)
Color de filamento: Blanco amarillento (158C) con rojo grisáceo (183AC) o con púrpura rojizo (59 AB), irregularmente distribuido
Color Pedicelo: Predominantemente púrpura rojizo (59AB) o púrpura grisáceo (187AB)
Espolón en las flores: Predominantemente con un espolón y/o dos espolones
Color predominante de la superficie de los tubérculos: Blanco amarillento (4D)
Color secundario de la superficie de los tubérculos: Púrpura (79A)
Distribución del color secundario de la superficie de los tubérculos: Ojos
Color predominante de la pulpa de los tubérculos: Blanco amarillento (4D)
Color secundario de la pulpa de los tubérculos: Ausente
Distribución del color secundario de la pulpa de los tubérculos: Ausente
Forma de los tubérculos: Cilíndrico fusiforme
Profundidad de ojos de los tubérculos: Ligeramente profundo



2.10.5. CIP 203042 (Zapallo)

Información pasaporte

Número de colección: ARV 5368
Nombre de accesión: Zapallo
País de origen: Perú
Admin. subdivisión 1: Puno
Admin. subdivisión 2: Yunguyo
Admin. subdivisión 3: Unicachi
Admin. subdivisión 4: Tapoje
Altura del sitio de colección: 3830
Latitud del sitio de colección: -16.2333
Longitud del sitio de colección: -69.0833



Información morfológica

Color de follaje: Verde (137CD, 138AB)
Color del envés: Verde (139D, 138C)
Color de los tallos o ramas: Verde amarillento con rojo grisáceo (182B) o con púrpura rojizo (59A) o con púrpura grisáceo (187AB), irregularmente distribuido
Predominancia de lóbulos por lámina: Predominantemente tripeltadas
Hábito de floración: Moderada
Color de sépalo: Rojo (46A)
Color de pétalo: Naranja rojizo (33AB) con naranja amarillento (23A)
Color de filamento: Púrpura rojizo (59AB)
Color Pedicelo: Predominantemente púrpura rojizo (59AB) o púrpura grisáceo (187AB)
Espolón en las flores: Predominantemente con un espolón y/o dos espolones
Color predominante de la superficie de los tubérculos: Amarillo intenso (13BC, 15CD)
Color secundario de la superficie de los tubérculos: Púrpura (79A)
Distribución del color secundario de la superficie de los tubérculos: Ojos
Color predominante de la pulpa de los tubérculos: Amarillo (8BC)
Color secundario de la pulpa de los tubérculos: Ausente
Distribución del color secundario de la pulpa de los tubérculos: Ausente
Forma de los tubérculos: Cilindrico fusiforme
Profundidad de ojos de los tubérculos: Ligeramente profundo



2.10.6. CIP 203043 (Mock'o)

Información pasaporte

Número de colección: ARV 5369
Nombre de accesión: Mock'o
País de origen: Perú
Admin. subdivisión 1: Puno
Admin. subdivisión 2: Yunguyo
Admin. subdivisión 3: Yunguyo
Admin. subdivisión 4: Apillani
Altura del sitio de colección: 3937
Latitud del sitio de colección: -16.2251
Longitud del sitio de colección: -69.0751



Información morfológica

Color de follaje: Verde (137CD, 138AB)
Color del envés: Verde (139D, 138C)
Color de los tallos o ramas: Verde amarillento con rojo grisáceo (182B) o con púrpura rojizo (59A) o con púrpura grisáceo (187AB), irregularmente distribuido
Predominancia de lóbulos por lámina: Predominantemente pentapeltadas
Hábito de floración: Moderada
Color de sépalo: Rojo (46A)
Color de pétalo: Naranja rojizo (33AB) con naranja amarillento (23A)
Color de filamento: Blanco amarillento (158C) con rojo grisáceo (183AC) o con púrpura rojizo (59 AB), irregularmente distribuido
Color Pedicelo: Predominantemente rojo grisáceo (180B) con verde amarillento (145C)
Espolón en las flores: Predominantemente con un espolón y/o dos espolones
Color predominante de la superficie de los tubérculos: Amarillo intenso (13BC, 15CD)
Color secundario de la superficie de los tubérculos: Púrpura (79A)
Distribución del color secundario de la superficie de los tubérculos: Ojos
Color predominante de la pulpa de los tubérculos: Amarillo (8BC)
Color secundario de la pulpa de los tubérculos: Ausente
Distribución del color secundario de la pulpa de los tubérculos: Ausente
Forma de los tubérculos: Cilíndrico fusiforme
Profundidad de ojos de los tubérculos: Ligeramente profundo



2.10.7. CIP 203044 (Rojo)

Información pasaporte

Número de colección: ARV 5370
Nombre de accesión: Rojo
País de origen: Perú
Admin. subdivisión 1: Puno
Admin. subdivisión 2: Yunguyo
Admin. subdivisión 3: Unicachi
Admin. subdivisión 4: Unicachi
Altura del sitio de colección: 3830
Latitud del sitio de colección: -16.2333
Longitud del sitio de colección: -69.0833



Información morfológica

Color de follaje: Verde (137CD, 138AB)
Color del envés: Verde (139D, 138C)
Color de los tallos o ramas: Verde amarillento con rojo grisáceo (182B) o con púrpura rojizo (59A) o con púrpura grisáceo (187AB), irregularmente distribuido
Predominancia de lóbulos por lámina: Proporcionalmente tripeltadas y pentapeltadas
Hábito de floración: Abundante
Color de sépalo: Rojo (46A)
Color de pétalo: Naranja rojizo (33AB) con naranja amarillento (23A)
Color de filamento: Blanco amarillento (158C)
Color Pedicelo: Predominantemente púrpura rojizo (59AB) o púrpura grisáceo (187AB)
Espolón en las flores: Predominantemente con un espolón y/o dos espolones
Color predominante de la superficie de los tubérculos: Rojo grisáceo (180ABC)
Color secundario de la superficie de los tubérculos: Amarillo (8D, 13C)
Distribución del color secundario de la superficie de los tubérculos: Ojos, bandas y puntos irregularmente distribuidos sobre tuberizaciones
Color predominante de la pulpa de los tubérculos: Naranja amarillento (15D), (22ABC)
Color secundario de la pulpa de los tubérculos: Ausente
Distribución del color secundario de la pulpa de los tubérculos: Ausente
Forma de los tubérculos: Cónico fusiforme
Profundidad de ojos de los tubérculos: Profundo



2.10.8. CIP 203045 (Achacana)

Información pasaporte

Número de colección: ARV 5371

Nombre de accesión: Achacana

País de origen: Perú

Admin. subdivisión 1: Puno

Admin. subdivisión 2: Yunguyo

Admin. subdivisión 3: Yunguyo

Admin. subdivisión 4: Apillani

Altura del sitio de colección: 3937

Latitud del sitio de colección: -16.2251

Longitud del sitio de colección: -69.0751



Información morfológica

Color de follaje: Verde (137CD, 138AB)

Color del envés: Verde (139D, 138C)

Color de los tallos o ramas: Verde amarillento con rojo grisáceo (182B) o con púrpura rojizo (59A) o con púrpura grisáceo (187AB), irregularmente distribuido

Predominancia de lóbulos por lámina: Predominantemente pentapeltadas

Hábito de floración: Moderada

Color de sépalo: Rojo (46A)

Color de pétalo: Naranja rojizo (33AB) con naranja amarillento (23A)

Color de filamento: Blanco amarillento (158C) con rojo grisáceo (183AC) o con púrpura rojizo (59 AB), irregularmente distribuido

Color Pedicelo: Predominantemente rojo grisáceo (180B) con verde amarillento (145C)

Espolón en las flores: Predominantemente con un espolón y/o dos espolones

Color predominante de la superficie de los tubérculos: Amarillo intenso (13BC, 15CD)

Color secundario de la superficie de los tubérculos: Púrpura (79A)

Distribución del color secundario de la superficie de los tubérculos: Ojos

Color predominante de la pulpa de los tubérculos: Amarillo (8BC)

Color secundario de la pulpa de los tubérculos: Ausente

Distribución del color secundario de la pulpa de los tubérculos: Ausente

Forma de los tubérculos: Cilindrico fusiforme

Profundidad de ojos de los tubérculos: Ligeramente profundo



2.11.2. CIP 203103

Información pasaporte

Número de colección: M 01 COL 1A*

País de origen: Perú

Año de colección: NA

Año de recepción: 1995

Institución donante: Universidad Nacional del Centro del Perú

Nombre del colector: Glicerio López

Información morfológica

Color de follaje: Verde purpúreo (137CD)-(187AB)

Color del envés: Verde (139D, 138C)

Color de los tallos o ramas: Predominantemente púrpura grisáceo (187AB)

Predominancia de lóbulos por lámina: Predominantemente tripeltadas

Hábito de floración: Moderada

Color de sépalo: Rojo (46A)

Color de pétalo: Naranja rojizo (33AB) con naranja amarillento (23A)

Color de filamento: Blanco amarillento (158C) con rojo grisáceo (183AC) o con púrpura rojizo (59 AB), irregularmente distribuido

Color Pedicelo: Predominantemente púrpura rojizo (59AB) o púrpura grisáceo (187AB)

Espolón en las flores: Predominantemente con un espolón y/o dos espolones

Color predominante de la superficie de los tubérculos: Amarillo intenso (13BC, 15CD)

Color secundario de la superficie de los tubérculos: Púrpura (79A)

Distribución del color secundario de la superficie de los tubérculos: Ojos, bandas y puntos irregularmente distribuidos sobre tuberizaciones

Color predominante de la pulpa de los tubérculos: Amarillo (8BC)

Color secundario de la pulpa de los tubérculos: Ausente

Distribución del color secundario de la pulpa de los tubérculos: Ausente

Forma de los tubérculos: Cónico fusiforme

Profundidad de ojos de los tubérculos: Ligeramente profundo



2.11.3. CIP 203104

Información pasaporte

Número de colección: M 02 COL 1B

País de origen: Perú

Año de colección: NA

Año de recepción: 1995

Institución donante: Universidad Nacional del Centro del Perú

Nombre del colector: Glicerio López

Información morfológica

Color de follaje: Verde purpúreo (137CD)-(187AB)

Color del envés: Verde (138C) con nervaduras pigmentadas (59B)

Color de los tallos o ramas: Predominantemente púrpura grisáceo (187AB)

Predominancia de lóbulos por lámina: Predominantemente tripeltadas

Hábito de floración: Moderada

Color de sépalo: Rojo (46A)

Color de pétalo: Naranja rojizo (33AB) con naranja amarillento (23A)

Color de filamento: Blanco amarillento (158C) con rojo grisáceo (183AC) o con púrpura rojizo (59 AB), irregularmente distribuido

Color Pedicelo: Predominantemente púrpura rojizo (59AB) o púrpura grisáceo (187AB)

Espolón en las flores: Predominantemente con un espolón y/o dos espolones

Color predominante de la superficie de los tubérculos: Amarillo naranja (14C, 16B, 20AB), (22B, 23B), (24B)

Color secundario de la superficie de los tubérculos: Púrpura (79A)

Distribución del color secundario de la superficie de los tubérculos: Ojos

Color predominante de la pulpa de los tubérculos: Naranja amarillento (15D), (22ABC)

Color secundario de la pulpa de los tubérculos: Ausente

Distribución del color secundario de la pulpa de los tubérculos: Ausente

Forma de los tubérculos: Cónico fusiforme

Profundidad de ojos de los tubérculos: Ligeramente profundo



2.11.4. CIP 203105

Información pasaporte

Número de colección: M 02 O CO

País de origen: Perú

Año de colección: NA

Año de recepción: 1995

Institución donante: Universidad Nacional del Centro del Perú

Nombre del colector: Glicerio López

Información morfológica

Color de follaje: Verde purpuro (137CD)-(187AB)

Color del envés: Verde (138C) con nervaduras pigmentadas (59B)

Color de los tallos o ramas: Verde amarillento con rojo grisáceo (182B) o con púrpura rojizo (59A) o con púrpura grisáceo (187AB), irregularmente distribuido

Predominancia de lóbulos por lámina: Predominantemente pentapeltadas

Hábito de floración: Moderada

Color de sépalo: Rojo (46A)

Color de pétalo: Naranja amarillento (21B, 23A, 25A)

Color de filamento: Blanco amarillento (158C) con rojo grisáceo (183AC) o con púrpura rojizo (59 AB), irregularmente distribuido

Color Pedicelo: Predominantemente púrpura rojizo (59AB) o púrpura grisáceo (187AB)

Espolón en las flores: Predominantemente con un espolón y/o dos espolones

Color predominante de la superficie de los tubérculos: Amarillo naranja (14C, 16B, 20AB), (22B, 23B), (24B)

Color secundario de la superficie de los tubérculos: Púrpura (79A)

Distribución del color secundario de la superficie de los tubérculos: Ojos y bandas irregulares sobre tuberizaciones

Color predominante de la pulpa de los tubérculos: Amarillo (8BC)

Color secundario de la pulpa de los tubérculos: Ausente

Distribución del color secundario de la pulpa de los tubérculos: Ausente

Forma de los tubérculos: Cónico fusiforme

Profundidad de ojos de los tubérculos: Profundo



2.11.5. CIP 203106

Información pasaporte

Número de colección: M 04 COL 2A

País de origen: Perú

Año de colección: NA

Año de recepción: 1995

Institución donante: Universidad Nacional del Centro del Perú

Nombre del colector: Glicerio López

Información morfológica

Color de follaje: Verde amarillento (144DB, 145A)

Color del envés: Verde (139D, 138C)

Color de los tallos o ramas: Predominantemente verde amarillento (145C)

Predominancia de lóbulos por lámina: Predominantemente tripeltadas

Hábito de floración: Moderada

Color de sépalo: Rojo (46A)

Color de pétalo: Naranja rojizo (33AB) con naranja amarillento (23A)

Color de filamento: Púrpura rojizo (59AB)

Color Pedicelo: Predominantemente rojo grisáceo (180B) con verde amarillento (145C)

Espolón en las flores: Predominantemente con un espolón y/o dos espolones

Color predominante de la superficie de los tubérculos: Amarillo intenso (13BC, 15CD)

Color secundario de la superficie de los tubérculos: Rojo claro (rosado) (39BC)

Distribución del color secundario de la superficie de los tubérculos: Ojos

Color predominante de la pulpa de los tubérculos: Amarillo (8BC)

Color secundario de la pulpa de los tubérculos: Ausente

Distribución del color secundario de la pulpa de los tubérculos: Ausente

Forma de los tubérculos: Cónico fusiforme

Profundidad de ojos de los tubérculos: Ligeramente profundo



2.11.6. CIP 203107

Información pasaporte

Número de colección: M 04 COL 5C

País de origen: Perú

Año de colección: NA

Año de recepción: 1995

Institución donante: Universidad Nacional del Centro del Perú

Nombre del colector: Glicerio López

Información morfológica

Color de follaje: Verde purpereo (137CD)-(187AB)

Color del envés: Verde (139D, 138C)

Color de los tallos o ramas: Predominantemente púrpura grisáceo (187AB)

Predominancia de lóbulos por lámina: Predominantemente tripeltadas

Hábito de floración: Moderada

Color de sépalo: Rojo (46A)

Color de pétalo: Naranja rojizo (33AB) con naranja amarillento (23A)

Color de filamento: Blanco amarillento (158C) con rojo grisáceo (183AC) o con púrpura rojizo (59 AB), irregularmente distribuido

Color Pedicelo: Predominantemente púrpura rojizo (59AB) o púrpura grisáceo (187AB)

Espolón en las flores: Predominantemente con un espolón y/o dos espolones

Color predominante de la superficie de los tubérculos: Amarillo intenso (13BC, 15CD)

Color secundario de la superficie de los tubérculos: Púrpura (79A)

Distribución del color secundario de la superficie de los tubérculos: Ojos, bandas y puntos irregularmente distribuidos sobre tuberizaciones

Color predominante de la pulpa de los tubérculos: Amarillo (8BC)

Color secundario de la pulpa de los tubérculos: Ausente

Distribución del color secundario de la pulpa de los tubérculos: Ausente

Forma de los tubérculos: Cónico fusiforme

Profundidad de ojos de los tubérculos: Ligeramente profundo



2.11.7. CIP 203108

Información pasaporte

Número de colección: M 05 COL 2B

País de origen: Perú

Año de colección: NA

Año de recepción: 1995

Institución donante: Universidad Nacional del Centro del Perú

Nombre del colector: Glicerio López

Información morfológica

Color de follaje: Verde (137CD, 138AB)

Color del envés: Verde (139D, 138C)

Color de los tallos o ramas: Verde amarillento con rojo grisáceo (182B) o con púrpura rojizo (59A) o con púrpura grisáceo (187AB), irregularmente distribuido

Predominancia de lóbulos por lámina: Proporcionalmente tripeltadas y pentapeltadas

Hábito de floración: Abundante

Color de sépalo: Rojo (46A)

Color de pétalo: Naranja rojizo (33AB) con naranja amarillento (23A)

Color de filamento: Púrpura rojizo (59AB)

Color Pedicelo: Predominantemente púrpura rojizo (59AB) o púrpura grisáceo (187AB)

Espolón en las flores: Predominantemente con un espolón y/o dos espolones

Color predominante de la superficie de los tubérculos: Amarillo naranja (14C, 16B, 20AB), (22B, 23B), (24B)

Color secundario de la superficie de los tubérculos: Rojo claro (rosado) (39BC)

Distribución del color secundario de la superficie de los tubérculos: Ojos

Color predominante de la pulpa de los tubérculos: Naranja amarillento (15D), (22ABC)

Color secundario de la pulpa de los tubérculos: Ausente

Distribución del color secundario de la pulpa de los tubérculos: Ausente

Forma de los tubérculos: Cónico

Profundidad de ojos de los tubérculos: Profundo



2.11.8. CIP 203109

Información pasaporte

Número de colección: M 06 COL 2C

País de origen: Perú

Año de colección: NA

Año de recepción: 1995

Institución donante: Universidad Nacional del Centro del Perú

Nombre del colector: Glicerio López

Información morfológica

Color de follaje: Verde (137CD, 138AB)

Color del envés: Verde (139D, 138C)

Color de los tallos o ramas: Verde amarillento con rojo grisáceo (182B) o con púrpura rojizo (59A) o con púrpura grisáceo (187AB), irregularmente distribuido

Predominancia de lóbulos por lámina: Predominantemente tripeltadas

Hábito de floración: Moderada

Color de sépalo: Rojo (46A)

Color de pétalo: Naranja rojizo (33AB) con naranja amarillento (23A)

Color de filamento: Blanco amarillento (158C)

Color Pedicelo: Predominantemente rojo grisáceo (180B) con verde amarillento (145C)

Espolón en las flores: Predominantemente con un espolón y/o dos espolones

Color predominante de la superficie de los tubérculos: Amarillo naranja (14C, 16B, 20AB), (22B, 23B), (24B)

Color secundario de la superficie de los tubérculos: Ausente

Distribución del color secundario de la superficie de los tubérculos: Ausente

Color predominante de la pulpa de los tubérculos: Naranja amarillento (15D), (22ABC)

Color secundario de la pulpa de los tubérculos: Ausente

Distribución del color secundario de la pulpa de los tubérculos: Ausente

Forma de los tubérculos: Cónico

Profundidad de ojos de los tubérculos: Profundo



2.11.9. CIP 203110

Información pasaporte

Número de colección: M 07 COL 3A

País de origen: Perú

Año de colección: NA

Año de recepción: 1995

Institución donante: Universidad Nacional del Centro del Perú

Nombre del colector: Glicerio López

Información morfológica

Color de follaje: Verde purpúreo (137CD)-(187AB)

Color del envés: Verde (139D, 138C)

Color de los tallos o ramas: Predominantemente púrpura rojizo (59A)

Predominancia de lóbulos por lámina: Proporcionalmente tripeltadas y pentapeltadas

Hábito de floración: Moderada

Color de sépalo: Rojo (46A)

Color de pétalo: Naranja rojizo (33AB) con naranja amarillento (23A)

Color de filamento: Púrpura rojizo (59AB)

Color Pedicelo: Predominantemente púrpura rojizo (59AB) o púrpura grisáceo (187AB)

Espolón en las flores: Predominantemente con un espolón y/o dos espolones

Color predominante de la superficie de los tubérculos: Amarillo intenso (13BC, 15CD)

Color secundario de la superficie de los tubérculos: Rojo (45AC)

Distribución del color secundario de la superficie de los tubérculos: Ojos y bandas irregulares sobre tuberizaciones

Color predominante de la pulpa de los tubérculos: Blanco amarillento (4D)

Color secundario de la pulpa de los tubérculos: Amarillo (8B)

Distribución del color secundario de la pulpa de los tubérculos: Zona cortical

Forma de los tubérculos: Cónico fusiforme

Profundidad de ojos de los tubérculos: Profundo



2.11.10. CIP 203111

Información pasaporte

Número de colección: M 08 COL 3B

País de origen: Perú

Año de colección: NA

Año de recepción: 1995

Institución donante: Universidad Nacional del Centro del Perú

Nombre del colector: Glicerio López

Información morfológica

Color de follaje: Verde purpúreo (137CD)-(187AB)

Color del envés: Verde (139D, 138C)

Color de los tallos o ramas: Predominantemente púrpura grisáceo (187AB)

Predominancia de lóbulos por lámina: Predominantemente tripeltadas

Hábito de floración: Abundante

Color de sépalo: Rojo (46A)

Color de pétalo: Naranja rojizo (33AB) con naranja amarillento (23A)

Color de filamento: Blanco amarillento (158C) con rojo grisáceo (183AC) o con púrpura rojizo (59 AB), irregularmente distribuido

Color Pedicelo: Predominantemente púrpura rojizo (59AB) o púrpura grisáceo (187AB)

Espolón en las flores: Predominantemente con un espolón y/o dos espolones

Color predominante de la superficie de los tubérculos: Amarillo intenso (13BC, 15CD)

Color secundario de la superficie de los tubérculos: Púrpura (79A)

Distribución del color secundario de la superficie de los tubérculos: Ojos, bandas y puntos irregularmente distribuidos sobre tuberizaciones

Color predominante de la pulpa de los tubérculos: Amarillo (8BC)

Color secundario de la pulpa de los tubérculos: Ausente

Distribución del color secundario de la pulpa de los tubérculos: Ausente

Forma de los tubérculos: Cónico fusiforme

Profundidad de ojos de los tubérculos: Ligeramente profundo



2.11.11. CIP 203112

Información pasaporte

Número de colección: M 09 COL 3C

País de origen: Perú

Año de colección: NA

Año de recepción: 1995

Institución donante: Universidad Nacional del Centro del Perú

Nombre del colector: Glicerio López

Información morfológica

Color de follaje: Verde (137CD, 138AB)

Color del envés: Verde (139D, 138C)

Color de los tallos o ramas: Predominantemente púrpura rojizo (59A)

Predominancia de lóbulos por lámina: Proporcionalmente tripeltadas y pentapeltadas

Hábito de floración: Abundante

Color de sépalo: Rojo (46A)

Color de pétalo: Naranja rojizo (33AB) con naranja amarillento (23A)

Color de filamento: Púrpura rojizo (59AB)

Color Pedicelo: Predominantemente púrpura rojizo (59AB) o púrpura grisáceo (187AB)

Espolón en las flores: Predominantemente con un espolón y/o dos espolones

Color predominante de la superficie de los tubérculos: Amarillo naranja (14C, 16B, 20AB), (22B, 23B), (24B)

Color secundario de la superficie de los tubérculos: Rojo grisáceo (179AB)

Distribución del color secundario de la superficie de los tubérculos: Ojos, bandas y puntos irregularmente distribuidos sobre tuberizaciones

Color predominante de la pulpa de los tubérculos: Naranja amarillento (15D), (22ABC)

Color secundario de la pulpa de los tubérculos: Ausente

Distribución del color secundario de la pulpa de los tubérculos: Ausente

Forma de los tubérculos: Cónico

Profundidad de ojos de los tubérculos: Profundo



2.11.12. CIP 203113

Información pasaporte

Número de colección: M 10 COL 3B
País de origen: Perú
Año de colección: NA
Año de recepción: 1995
Institución donante: Universidad Nacional del Centro del Perú
Nombre del colector: Glicerio López

Información morfológica

Color de follaje: Verde purpereo (137CD)-(187AB)
Color del envés: Verde (139D, 138C)
Color de los tallos o ramas: Predominantemente púrpura grisáceo (187AB)
Predominancia de lóbulos por lámina: Predominantemente tripeltadas
Hábito de floración: Moderada
Color de sépalo: Rojo (46A)
Color de pétalo: Naranja rojizo (33AB) con naranja amarillento (23A)
Color de filamento: Blanco amarillento (158C) con rojo grisáceo (183AC) o con púrpura rojizo (59 AB), irregularmente distribuido
Color Pedicelo: Predominantemente púrpura rojizo (59AB) o púrpura grisáceo (187AB)
Espolón en las flores: Predominantemente con un espolón y/o dos espolones
Color predominante de la superficie de los tubérculos: Amarillo intenso (13BC, 15CD)
Color secundario de la superficie de los tubérculos: Púrpura (79A)
Distribución del color secundario de la superficie de los tubérculos: Ojos, bandas y puntos irregularmente distribuidos sobre tuberizaciones
Color predominante de la pulpa de los tubérculos: Amarillo (8BC)
Color secundario de la pulpa de los tubérculos: Ausente
Distribución del color secundario de la pulpa de los tubérculos: Ausente
Forma de los tubérculos: Cónico fusiforme
Profundidad de ojos de los tubérculos: Ligeramente profundo



2.11.13. CIP 203114

Información pasaporte

Número de colección: M 11 COL 3E

País de origen: Perú

Año de colección: NA

Año de recepción: 1995

Institución donante: Universidad Nacional del Centro del Perú

Nombre del colector: Glicerio López

Información morfológica

Color de follaje: Verde amarillento (144DB, 145A)

Color del envés: Verde (139D, 138C)

Color de los tallos o ramas: Predominantemente verde amarillento (145C)

Predominancia de lóbulos por lámina: Predominantemente tripeltadas

Hábito de floración: Moderada

Color de sépalo: Rojo (46A)

Color de pétalo: Naranja rojizo (33AB) con naranja amarillento (23A)

Color de filamento: Púrpura rojizo (59AB)

Color Pedicelo: Predominantemente rojo grisáceo (180B) con verde amarillento (145C)

Espolón en las flores: Predominantemente con un espolón y/o dos espolones

Color predominante de la superficie de los tubérculos: Amarillo intenso (13BC, 15CD)

Color secundario de la superficie de los tubérculos: Rojo claro (rosado) (39BC)

Distribución del color secundario de la superficie de los tubérculos: Ojos

Color predominante de la pulpa de los tubérculos: Amarillo (8BC)

Color secundario de la pulpa de los tubérculos: Ausente

Distribución del color secundario de la pulpa de los tubérculos: Ausente

Forma de los tubérculos: Cónico fusiforme

Profundidad de ojos de los tubérculos: Ligeramente profundo



2.11.14. CIP 203115

Información pasaporte

Número de colección: M 12 COL 3F

País de origen: Perú

Año de colección: NA

Año de recepción: 1995

Institución donante: Universidad Nacional del Centro del Perú

Nombre del colector: Glicerio López

Información morfológica

Color de follaje: Verde (137CD, 138AB)

Color del envés: Verde (139D, 138C)

Color de los tallos o ramas: Verde amarillento con rojo grisáceo (182B) o con púrpura rojizo (59A) o con púrpura grisáceo (187AB), irregularmente distribuido

Predominancia de lóbulos por lámina: Proporcionalmente tripeltadas y pentapeltadas

Hábito de floración: Abundante

Color de sépalo: Rojo (46A)

Color de pétalo: Naranja rojizo (33AB) con naranja amarillento (23A)

Color de filamento: Púrpura rojizo (59AB)

Color Pedicelo: Predominantemente púrpura rojizo (59AB) o púrpura grisáceo (187AB)

Espolón en las flores: Predominantemente con un espolón y/o dos espolones

Color predominante de la superficie de los tubérculos: Amarillo claro (9D, 10C, 12C)

Color secundario de la superficie de los tubérculos: Púrpura (79A)

Distribución del color secundario de la superficie de los tubérculos: Ojos y puntos densos irregularmente distribuidos

Color predominante de la pulpa de los tubérculos: Blanco amarillento (4D)

Color secundario de la pulpa de los tubérculos: Púrpura (79ABC)

Distribución del color secundario de la pulpa de los tubérculos: Anillo vascular

Forma de los tubérculos: Cónico fusiforme

Profundidad de ojos de los tubérculos: Profundo



2.11.15. CIP 203116

Información pasaporte

Número de colección: M 13 COL 4A

País de origen: Perú

Año de colección: NA

Año de recepción: 1995

Institución donante: Universidad Nacional del Centro del Perú

Nombre del colector: Glicerio López

Información morfológica

Color de follaje: Verde (137CD, 138AB)

Color del envés: Verde (139D, 138C)

Color de los tallos o ramas: Verde amarillento con rojo grisáceo (182B) o con púrpura rojizo (59A) o con púrpura grisáceo (187AB), irregularmente distribuido

Predominancia de lóbulos por lámina: Predominantemente tripeltadas

Hábito de floración: Abundante

Color de sépalo: Rojo (46A)

Color de pétalo: Naranja rojizo (33AB) con naranja amarillento (23A)

Color de filamento: Púrpura rojizo (59AB)

Color Pedicelo: Predominantemente púrpura rojizo (59AB) o púrpura grisáceo (187AB)

Espolón en las flores: Predominantemente con un espolón y/o dos espolones

Color predominante de la superficie de los tubérculos: Rojo grisáceo intenso (178ABC)

Color secundario de la superficie de los tubérculos: Amarillo (8D, 13C)

Distribución del color secundario de la superficie de los tubérculos: Ojos y manchas irregularmente distribuidos

Color predominante de la pulpa de los tubérculos: Amarillo (8BC)

Color secundario de la pulpa de los tubérculos: Rojo grisáceo (182BC)

Distribución del color secundario de la pulpa de los tubérculos: Zona cortical

Forma de los tubérculos: Cónico fusiforme

Profundidad de ojos de los tubérculos: Profundo



2.11.16. CIP 203117

Información pasaporte

Número de colección: M 14 COL 4B

País de origen: Perú

Año de colección: NA

Año de recepción: 1995

Institución donante: Universidad Nacional del Centro del Perú

Nombre del colector: Glicerio López

Información morfológica

Color de follaje: Verde (137CD, 138AB)

Color del envés: Verde (139D, 138C)

Color de los tallos o ramas: Verde amarillento con rojo grisáceo (182B) o con púrpura rojizo (59A) o con púrpura grisáceo (187AB), irregularmente distribuido

Predominancia de lóbulos por lámina: Proporcionalmente tripeltadas y pentapeltadas

Hábito de floración: Moderada

Color de sépalo: Rojo (46A)

Color de pétalo: Naranja rojizo (33AB) con naranja amarillento (23A)

Color de filamento: Blanco amarillento (158C)

Color Pedicelo: Predominantemente púrpura rojizo (59AB) o púrpura grisáceo (187AB)

Espolón en las flores: Predominantemente con un espolón y/o dos espolones

Color predominante de la superficie de los tubérculos: Amarillo naranja (14C, 16B, 20AB), (22B, 23B), (24B)

Color secundario de la superficie de los tubérculos: Púrpura (79A)

Distribución del color secundario de la superficie de los tubérculos: Ojos

Color predominante de la pulpa de los tubérculos: Amarillo (8BC)

Color secundario de la pulpa de los tubérculos: Ausente

Distribución del color secundario de la pulpa de los tubérculos: Ausente

Forma de los tubérculos: Cónico fusiforme

Profundidad de ojos de los tubérculos: Ligeramente profundo



2.11.17. CIP 203118

Información pasaporte

Número de colección: M 15 COL 5A

País de origen: Perú

Año de colección: NA

Año de recepción: 1995

Institución donante: Universidad Nacional del Centro del Perú

Nombre del colector: Glicerio López

Información morfológica

Color de follaje: Verde (137CD, 138AB)

Color del envés: Verde (139D, 138C)

Color de los tallos o ramas: Verde amarillento con rojo grisáceo (182B) o con púrpura rojizo (59A) o con púrpura grisáceo (187AB), irregularmente distribuido

Predominancia de lóbulos por lámina: Predominantemente tripeltadas

Hábito de floración: Moderada

Color de sépalo: Rojo (46A)

Color de pétalo: Naranja rojizo (33AB) con naranja amarillento (23A)

Color de filamento: Púrpura rojizo (59AB)

Color Pedicelo: Predominantemente púrpura rojizo (59AB) o púrpura grisáceo (187AB)

Espolón en las flores: Predominantemente con un espolón y/o dos espolones

Color predominante de la superficie de los tubérculos: Amarillo naranja (14C, 16B, 20AB), (22B, 23B), (24B)

Color secundario de la superficie de los tubérculos: Ausente

Distribución del color secundario de la superficie de los tubérculos: Ausente

Color predominante de la pulpa de los tubérculos: Naranja amarillento (15D), (22ABC)

Color secundario de la pulpa de los tubérculos: Ausente

Distribución del color secundario de la pulpa de los tubérculos: Ausente

Forma de los tubérculos: Cónico

Profundidad de ojos de los tubérculos: Profundo



2.11.18. CIP 203119

Información pasaporte

Número de colección: M 16 COL 5B

País de origen: Perú

Año de colección: NA

Año de recepción: 1995

Institución donante: Universidad Nacional del Centro del Perú

Nombre del colector: Glicerio López

Información morfológica

Color de follaje: Verde purpereo (137CD)-(187AB)

Color del envés: Verde (139D, 138C)

Color de los tallos o ramas: Predominantemente púrpura grisáceo (187AB)

Predominancia de lóbulos por lámina: Proporcionalmente tripeltadas y pentapeltadas

Hábito de floración: Abundante

Color de sépalo: Rojo (46A)

Color de pétalo: Naranja rojizo (33AB) con naranja amarillento (23A)

Color de filamento: Blanco amarillento (158C) con rojo grisáceo (183AC) o con púrpura rojizo (59 AB), irregularmente distribuido

Color Pedicelo: Predominantemente púrpura rojizo (59AB) o púrpura grisáceo (187AB)

Espolón en las flores: Predominantemente con un espolón y/o dos espolones

Color predominante de la superficie de los tubérculos: Amarillo intenso (13BC, 15CD)

Color secundario de la superficie de los tubérculos: Púrpura (79A)

Distribución del color secundario de la superficie de los tubérculos: Ojos, bandas y puntos irregularmente distribuidos sobre tuberizaciones

Color predominante de la pulpa de los tubérculos: Amarillo (8BC)

Color secundario de la pulpa de los tubérculos: Ausente

Distribución del color secundario de la pulpa de los tubérculos: Ausente

Forma de los tubérculos: Cónico fusiforme

Profundidad de ojos de los tubérculos: Ligeramente profundo



2.11.19. CIP 203120

Información pasaporte

Número de colección: M 17 COL 6A

País de origen: Perú

Año de colección: NA

Año de recepción: 1995

Institución donante: Universidad Nacional del Centro del Perú

Nombre del colector: Glicerio López

Información morfológica

Color de follaje: Verde (137CD, 138AB)

Color del envés: Verde (139D, 138C)

Color de los tallos o ramas: Verde amarillento con rojo grisáceo (182B) o con púrpura rojizo (59A) o con púrpura grisáceo (187AB), irregularmente distribuido

Predominancia de lóbulos por lámina: Proporcionalmente tripeltadas y pentapeltadas

Hábito de floración: Abundante

Color de sépalo: Rojo (46A)

Color de pétalo: Naranja rojizo (33AB) con naranja amarillento (23A)

Color de filamento: Púrpura rojizo (59AB)

Color Pedicelo: Predominantemente púrpura rojizo (59AB) o púrpura grisáceo (187AB)

Espolón en las flores: Predominantemente con un espolón y/o dos espolones

Color predominante de la superficie de los tubérculos: Amarillo claro (9D, 10C, 12C)

Color secundario de la superficie de los tubérculos: Púrpura (79A)

Distribución del color secundario de la superficie de los tubérculos: Ojos y puntos densos irregularmente distribuidos

Color predominante de la pulpa de los tubérculos: Blanco amarillento (4D)

Color secundario de la pulpa de los tubérculos: Púrpura (79ABC)

Distribución del color secundario de la pulpa de los tubérculos: Anillo vascular

Forma de los tubérculos: Cónico fusiforme

Profundidad de ojos de los tubérculos: Profundo



2.11.20. CIP 203121

Información pasaporte

Número de colección: M 19 COL 6

País de origen: Perú

Año de colección: NA

Año de recepción: 1995

Institución donante: Universidad Nacional del Centro del Perú

Nombre del colector: Glicerio López

Información morfológica

Color de follaje: Verde (137CD, 138AB)

Color del envés: Verde (139D, 138C)

Color de los tallos o ramas: Verde amarillento con rojo grisáceo (182B) o con púrpura rojizo (59A) o con púrpura grisáceo (187AB), irregularmente distribuido

Predominancia de lóbulos por lámina: Predominantemente tripeltadas

Hábito de floración: Moderada

Color de sépalo: Rojo (46A)

Color de pétalo: Naranja rojizo (33AB) con naranja amarillento (23A)

Color de filamento: Púrpura rojizo (59AB)

Color Pedicelo: Predominantemente rojo grisáceo (180B) con verde amarillento (145C)

Espolón en las flores: Predominantemente con un espolón y/o dos espolones

Color predominante de la superficie de los tubérculos: Amarillo intenso (13BC, 15CD)

Color secundario de la superficie de los tubérculos: Rojo claro (rosado) (39BC)

Distribución del color secundario de la superficie de los tubérculos: Ojos y puntos densos irregularmente distribuidos

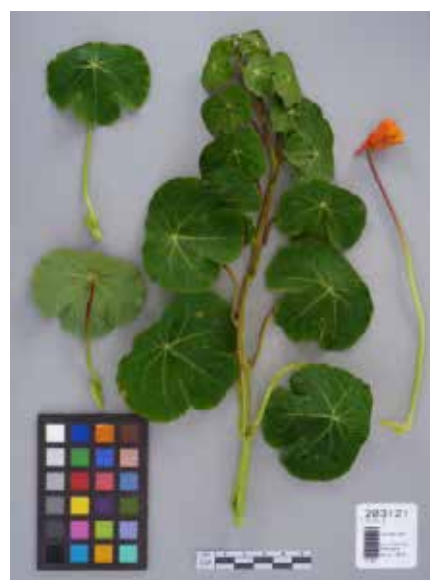
Color predominante de la pulpa de los tubérculos: Amarillo (8BC)

Color secundario de la pulpa de los tubérculos: Ausente

Distribución del color secundario de la pulpa de los tubérculos: Ausente

Forma de los tubérculos: Cónico fusiforme

Profundidad de ojos de los tubérculos: Profundo



2.11.21. CIP 203122

Información pasaporte

Número de colección: M 21 COL 7B

País de origen: Perú

Año de colección: NA

Año de recepción: 1995

Institución donante: Universidad Nacional del Centro del Perú

Nombre del colector: Glicerio López

Información morfológica

Color de follaje: Verde (137CD, 138AB)

Color del envés: Verde (139D, 138C)

Color de los tallos o ramas: Verde amarillento con rojo grisáceo (182B) o con púrpura rojizo (59A) o con púrpura grisáceo (187AB), irregularmente distribuido

Predominancia de lóbulos por lámina: Predominantemente pentapeltadas

Hábito de floración: Abundante

Color de sépalo: Naranja rojizo (33B, 34A)

Color de pétalo: Naranja rojizo (33AB) con naranja amarillento (23A)

Color de filamento: Blanco amarillento (158C) con rojo grisáceo (183AC) o con púrpura rojizo (59 AB), irregularmente distribuido

Color Pedicelo: Predominantemente púrpura rojizo (59AB) o púrpura grisáceo (187AB)

Espolón en las flores: Predominantemente con un espolón y/o dos espolones

Color predominante de la superficie de los tubérculos: Amarillo claro (9D, 10C, 12C)

Color secundario de la superficie de los tubérculos: Púrpura (79A)

Distribución del color secundario de la superficie de los tubérculos: Ojos y puntos densos irregularmente distribuidos

Color predominante de la pulpa de los tubérculos: Blanco amarillento (4D)

Color secundario de la pulpa de los tubérculos: Púrpura (79ABC)

Distribución del color secundario de la pulpa de los tubérculos: Anillo vascular

Forma de los tubérculos: Cónico fusiforme

Profundidad de ojos de los tubérculos: Profundo



2.11.22. CIP 203123

Información pasaporte

Número de colección: M 22 COL 7

País de origen: Perú

Año de colección: NA

Año de recepción: 1995

Institución donante: Universidad Nacional del Centro del Perú

Nombre del colector: Glicerio López

Información morfológica

Color de follaje: Verde purpúreo (137CD)-(187AB)

Color del envés: Verde (139D, 138C)

Color de los tallos o ramas: Predominantemente púrpura rojizo (59A)

Predominancia de lóbulos por lámina: Proporcionalmente tripeltadas y pentapeltadas

Hábito de floración: Abundante

Color de sépalo: Rojo (46A)

Color de pétalo: Naranja rojizo (33AB) con naranja amarillento (23A)

Color de filamento: Púrpura rojizo (59AB)

Color Pedicelo: Predominantemente púrpura rojizo (59AB) o púrpura grisáceo (187AB)

Espolón en las flores: Predominantemente con un espolón y/o dos espolones

Color predominante de la superficie de los tubérculos: Amarillo intenso (13BC, 15CD)

Color secundario de la superficie de los tubérculos: Rojo (45AC)

Distribución del color secundario de la superficie de los tubérculos: Ojos, bandas y puntos irregularmente distribuidos sobre tuberizaciones

Color predominante de la pulpa de los tubérculos: Blanco amarillento (4D)

Color secundario de la pulpa de los tubérculos: Amarillo (8B)

Distribución del color secundario de la pulpa de los tubérculos: Zona cortical

Forma de los tubérculos: Cónico fusiforme

Profundidad de ojos de los tubérculos: Profundo



2.11.23. CIP 203124

Información pasaporte

Número de colección: M 23 COL 7D

País de origen: Perú

Año de colección: NA

Año de recepción: 1995

Institución donante: Universidad Nacional del Centro del Perú

Nombre del colector: Glicerio López

Información morfológica

Color de follaje: Verde (137CD, 138AB)

Color del envés: Verde (139D, 138C)

Color de los tallos o ramas: Verde amarillento con rojo grisáceo (182B) o con púrpura rojizo (59A) o con púrpura grisáceo (187AB), irregularmente distribuido

Predominancia de lóbulos por lámina: Proporcionalmente tripeltadas y pentapeltadas

Hábito de floración: Moderada

Color de sépalo: Rojo (46A)

Color de pétalo: Naranja rojizo (33AB) con naranja amarillento (23A)

Color de filamento: Púrpura rojizo (59AB)

Color Pedicelo: Predominantemente púrpura rojizo (59AB) o púrpura grisáceo (187AB)

Espolón en las flores: Predominantemente con un espolón y/o dos espolones

Color predominante de la superficie de los tubérculos: Amarillo intenso (13BC, 15CD)

Color secundario de la superficie de los tubérculos: Ausente

Distribución del color secundario de la superficie de los tubérculos: Ausente

Color predominante de la pulpa de los tubérculos: Amarillo (8BC)

Color secundario de la pulpa de los tubérculos: Ausente

Distribución del color secundario de la pulpa de los tubérculos: Ausente

Forma de los tubérculos: Cónico

Profundidad de ojos de los tubérculos: Profundo



2.11.24. CIP 203125

Información pasaporte

Número de colección: M 24 COL 7B

País de origen: Perú

Año de colección: NA

Año de recepción: 1995

Institución donante: Universidad Nacional del Centro del Perú

Nombre del colector: Glicerio López

Información morfológica

Color de follaje: Verde (137CD, 138AB)

Color del envés: Verde (139D, 138C)

Color de los tallos o ramas: Verde amarillento con rojo grisáceo (182B) o con púrpura rojizo (59A) o con púrpura grisáceo (187AB), irregularmente distribuido

Predominancia de lóbulos por lámina: Predominantemente pentapeltadas

Hábito de floración: Abundante

Color de sépalo: Naranja rojizo (33B, 34A)

Color de pétalo: Naranja rojizo (33AB) con naranja amarillento (23A)

Color de filamento: Blanco amarillento (158C) con rojo grisáceo (183AC) o con púrpura rojizo (59 AB), irregularmente distribuido

Color Pedicelo: Predominantemente púrpura rojizo (59AB) o púrpura grisáceo (187AB)

Espolón en las flores: Predominantemente con un espolón y/o dos espolones

Color predominante de la superficie de los tubérculos: Amarillo claro (9D, 10C, 12C)

Color secundario de la superficie de los tubérculos: Púrpura (79A)

Distribución del color secundario de la superficie de los tubérculos: Ojos y puntos densos irregularmente distribuidos

Color predominante de la pulpa de los tubérculos: Blanco amarillento (4D)

Color secundario de la pulpa de los tubérculos: Púrpura (79ABC)

Distribución del color secundario de la pulpa de los tubérculos: Anillo vascular

Forma de los tubérculos: Cónico fusiforme

Profundidad de ojos de los tubérculos: Profundo



2.11.25. CIP 203126

Información pasaporte

Número de colección: PICA PL 92 MA

País de origen: Perú

Año de colección: NA

Año de recepción: 1993

Institución donante: NA

Nombre del colector: NA

Información morfológica

Color de follaje: Verde (137CD, 138AB)

Color del envés: Verde (139D, 138C)

Color de los tallos o ramas: Verde amarillento con rojo grisáceo (182B) o con púrpura rojizo (59A) o con púrpura grisáceo (187AB), irregularmente distribuido

Predominancia de lóbulos por lámina: Proporcionalmente tripeltadas y pentapeltadas

Hábito de floración: Abundante

Color de sépalo: Rojo (46A)

Color de pétalo: Naranja rojizo (33AB) con naranja amarillento (23A)

Color de filamento: Blanco amarillento (158C) con rojo grisáceo (183AC) o con púrpura rojizo (59 AB), irregularmente distribuido

Color Pedicelo: Predominantemente púrpura rojizo (59AB) o púrpura grisáceo (187AB)

Espolón en las flores: Predominantemente con un espolón y/o dos espolones

Color predominante de la superficie de los tubérculos: Amarillo naranja (14C, 16B, 20AB), (22B, 23B), (24B)

Color secundario de la superficie de los tubérculos: Púrpura (79A)

Distribución del color secundario de la superficie de los tubérculos: Ojos y manchas irregularmente distribuidos

Color predominante de la pulpa de los tubérculos: Naranja amarillento (15D), (22ABC)

Color secundario de la pulpa de los tubérculos: Ausente

Distribución del color secundario de la pulpa de los tubérculos: Ausente

Forma de los tubérculos: Cónico fusiforme

Profundidad de ojos de los tubérculos: Profundo



3. Anexos

3.1. Descriptores morfológicos preliminares de mashua

Carlos Arbizu, Francisco Vivanco, Roberto Gonzales, Iván Manrique.

Centro Internacional de la Papa (CIP).

1. Color de follaje
 - 1 Verde amarillento (144B-D; 145A)
 - 2 Verde (137C,D; 138A,B)
 - 3 Verde purpúreo (137C,D) con púrpura grisáceo (187A,B)
2. Color del envés
 - 1 Verde (139D; 138C)
 - 2 Verde (138C) con nervaduras pigmentadas (59B)
3. Color de los tallos o ramas
 - 1 Predominantemente verde amarillento (145C)
 - 2 Verde amarillento con rojo grisáceo (182B) o con púrpura rojizo (59A) o con púrpura grisáceo (187A, B), irregularmente distribuido
 - 3 Predominantemente púrpura rojizo (59A)
 - 4 Predominantemente púrpura grisáceo (187A, B)
4. Predominancia de lóbulos por lámina.
 - 1 Predominantemente tripeltadas
 - 2 Predominantemente pentapeltadas
 - 3 Proporcionalmente tripeltadas y pentapeltadas
5. Hábito de floración
 - 1 Ausente
 - 3 Escasa
 - 5 Moderada
 - 7 Abundante
6. Color de sépalo
 - 1 Naranja rojizo (33B; 34A)
 - 2 Rojo (46A)
7. Color de pétalo
 - 1 Naranja amarillento (21B; 23A; 25A)
 - 2 Naranja rojizo (33A, B) con naranja amarillento (23A)
8. Color de filamento
 - 1 Blanco amarillento (158C)
 - 2 Blanco amarillento (158C) con rojo grisáceo (183A-C) o con púrpura rojizo (59 A, B), irregularmente distribuido
 - 3 Púrpura rojizo (59A, B)
9. Color Pedicelo
 - 1 Predominantemente rojo grisáceo (180B) con verde amarillento (145C)

- 2 Predominantemente púrpura rojizo (59A, B) o púrpura grisáceo (187A, B)
- 10. Espolón en las flores
 - 1 Predominantemente con un espolón y/o dos espolones
 - 2 Predominantemente sin espolones
- 11. Color predominante de la superficie de los tubérculos
 - 1 Blanco amarillento (4D)
 - 2 Amarillo claro (9D; 10C; 12C)
 - 3 Amarillo intenso (13B, C; 15C, D)
 - 4 Amarillo naranja (14C; 16B; 20A, B; 22B; 23B; 24B)
 - 5 Rojo grisáceo (180A-C)
 - 6 Rojo grisáceo intenso (178A-C)
 - 7 Marrón (200D, C)
 - 8 Púrpura grisáceo (187C, D)
 - 9 Negro (200A)
- 12. Color secundario de la superficie de los tubérculos
 - 0 Ausente
 - 1 Amarillo (8D; 13C)
 - 2 Rojo claro (rosado) (39B, C)
 - 3 Rojo (45A-C)
 - 4 Rojo grisáceo (179A, B)
 - 5 Púrpura (79A)
 - 6 Negro (202A)
- 13. Distribución del color secundario de la superficie de los tubérculos
 - 0 Ausente
 - 1 Ojos
 - 2 Ojos y bandas irregulares sobre tuberizaciones
 - 3 Ojos, bandas y puntos irregularmente distribuidos sobre tuberizaciones
 - 4 Ojos y puntos densos irregularmente distribuidos
 - 5 Ojos y manchas irregularmente distribuidos
- 14. Color predominante de la pulpa de los tubérculos
 - 1 Blanco (155B-D)
 - 2 Blanco amarillento (4D)
 - 3 Amarillo (8B, C)
 - 4 Naranja amarillento (15D; 22A-C)
 - 5 Púrpura (79A)
- 15. Color secundario de la pulpa de los tubérculos
 - 0 Ausente
 - 1 Blanco (155D)
 - 2 Amarillo (8B)
 - 3 Rojo grisáceo (182B, C)
 - 4 Marrón (200D, C)
 - 5 Púrpura (79A-C)

16. Distribución del color secundario de la pulpa de los tubérculos

- 0 Ausente
- 1 Médula
- 2 Anillo vascular
- 3 Zona cortical

17. Forma de los tubérculos

- 1 Cónico
- 2 Cónico fusiforme
- 3 Cilíndrico fusiforme

18. Profundidad de ojos de los tubérculos

- 1 Superficial
- 3 Ligeramente profundo
- 5 Profundo
- 7 Muy profundo

3.2. Agrupamientos morfológicos (morfortipos) obtenidos a partir del análisis de caracterización morfológica de las 107 accesiones de mashua incluidas en el presente catálogo.

Morfortipo	Accesión	Morfortipo	Accesión
Morfortipo 1	CIP 203001	Morfortipo 47	CIP 203094
Morfortipo 2	CIP 203005	Morfortipo 48	CIP 203054
Morfortipo 3	CIP 203015	Morfortipo 49	CIP 203121
Morfortipo 4	CIP 203085	Morfortipo 50	CIP 203106, CIP 203114
Morfortipo 5	CIP 203004	Morfortipo 51	CIP 203130
Morfortipo 6	CIP 203041	Morfortipo 52	CIP 203056
Morfortipo 7	CIP 203058	Morfortipo 53	CIP 203071
Morfortipo 8	CIP 203042	Morfortipo 54	CIP 203007
Morfortipo 9	CIP 203043, CIP 203045	Morfortipo 55	CIP 203010, CIP 203111
Morfortipo 10	CIP 203067	Morfortipo 56	CIP 203103, CIP 203107, CIP 203113
Morfortipo 11	CIP 203016	Morfortipo 57	CIP 203119
Morfortipo 12	CIP 203102	Morfortipo 58	CIP 203013, CIP 203029
Morfortipo 13	CIP 203038	Morfortipo 59	CIP 203057
Morfortipo 14	CIP 203074	Morfortipo 60	CIP 203073
Morfortipo 15	CIP 203112	Morfortipo 61	CIP 203127
Morfortipo 16	CIP 203018	Morfortipo 62	CIP 203039
Morfortipo 17	CIP 203088	Morfortipo 63	CIP 203065
Morfortipo 18	CIP 203083	Morfortipo 64	CIP 203092
Morfortipo 19	CIP 203086	Morfortipo 65	CIP 203097
Morfortipo 20	CIP 203108	Morfortipo 66	CIP 203084
Morfortipo 21	CIP 203128	Morfortipo 67	CIP 203009
Morfortipo 22	CIP 203078	Morfortipo 68	CIP 203104
Morfortipo 23	CIP 203082	Morfortipo 69	CIP 203132
Morfortipo 24	CIP 203117	Morfortipo 70	CIP 203069
Morfortipo 25	CIP 203020	Morfortipo 71	CIP 203105
Morfortipo 26	CIP 203022, CIP 203064, CIP 203126	Morfortipo 72	CIP 203077
Morfortipo 27	CIP 203044	Morfortipo 73	CIP 203079
Morfortipo 28	CIP 203017	Morfortipo 74	CIP 203021
Morfortipo 29	CIP 203109	Morfortipo 75	CIP 203116
Morfortipo 30	CIP 203076, CIP 203118	Morfortipo 76	CIP 203050
Morfortipo 31	CIP 203090	Morfortipo 77	CIP 203075
Morfortipo 32	CIP 203019	Morfortipo 78	CIP 203066
Morfortipo 33	CIP 203055	Morfortipo 79	CIP 203068
Morfortipo 34	CIP 203059	Morfortipo 80	CIP 203098, CIP 203100
Morfortipo 35	CIP 203053	Morfortipo 81	CIP 203099
Morfortipo 36	CIP 203081, CIP 203089	Morfortipo 82	CIP 203115, CIP 203120
Morfortipo 37	CIP 203129	Morfortipo 83	CIP 203122, CIP 203125
Morfortipo 38	CIP 203087	Morfortipo 84	CIP 203101
Morfortipo 39	CIP 203037	Morfortipo 85	CIP 203131
Morfortipo 40	CIP 203070	Morfortipo 86	CIP 203002, CIP 203033
Morfortipo 41	CIP 203051	Morfortipo 87	CIP 203003, CIP 203012
Morfortipo 42	CIP 203095, CIP 203096	Morfortipo 88	CIP 203040
Morfortipo 43	CIP 203124	Morfortipo 89	CIP 203110
Morfortipo 44	CIP 203134	Morfortipo 90	CIP 203123
Morfortipo 45	CIP 203093	Morfortipo 91	CIP 203063
Morfortipo 46	CIP 203133		

4. Referencias seleccionadas

Campos D, Noratto G, Chirinos R, Arbizu C, Roca W & L Cisneros-Zevallos. 2006. Antioxidant capacity and secondary metabolites in four species of Andean tuber crops: Native potato (*Solanum sp.*), mashua (*Tropaeolum tuberosum* Ruíz & Pavón), oca (*Oxalis tuberosa* Molina) and ulluco (*Ullucus tuberosus* Caldas). *Journal of the Science of Food and Agriculture* 86(10):1481-1488.

Chirinos R, Campos D, Costa N, Arbizu C, Pedreschi R & Y Larondelle. 2008. Phenolic profiles of Andean mashua (*Tropaeolum tuberosum* Ruíz & Pavón) tubers: Identification by HPLC-DAD and evaluation of their antioxidant activity. *Food Chemistry* 106(3):1285-1298.

Chirinos R, Campos D, Arbizu C, Rogez H, Rees J, Larondelle Y, Noratto G & L Cisneros Zevallos. 2007. Effect of genotype, maturity stage and post-harvest storage on phenolic compounds, carotenoid content, and antioxidant capacity of Andean mashua tubers (*Tropaeolum tuberosum* R. & P.). *Journal of the Science of Food and Agriculture* 87(3):437-446.

Grau A, Ortega Dueñas R, Nieto Cabrera C & M Hermann. 2003. Mashua (*Tropaeolum tuberosum* Ruíz & Pav.). Promoting the conservation and use of under-utilized and neglected crops. 25. International Potato Center, Lima, Peru/International Plant Genetic Resources Institute, Rome, Italy. 55 p.

Pissard A, Arbizu C, Ghislain M & P Bertin. 2008. Influence of geographical provenance on the genetic structure and diversity of the vegetatively propagated Andean tuber crop, Mashua (*Tropaeolum tuberosum*), highlighted by intersimple sequence repeat markers and multivariate analysis methods. *International Journal of Plant Sciences* 169(93):1248-1260.

Ortega OR, Duran E, Arbizu C, Ortega R, Roca W, Potter D & C Quiros. 2007. Pattern of genetic diversity of cultivated and non-cultivated mashua, *Tropaeolum tuberosum*, in the Cusco region of Peru. *Genetic Resources and Crop Evolution* 54(4):807-821.

Ortega OR, Kliebenstein D, Arbizu C, Ortega R & C Quiros. 2006. Glucosinolate survey of cultivated and feral mashua (*Tropaeolum tuberosum* Ruíz & Pavón) in the Cuzco region of Peru. *Economic Botany* 60(3):254-264.



El Centro Internacional de la Papa (CIP) es una organización de investigación para el desarrollo especializada en papa, camote y raíces y tubérculos andinos. Su objetivo es brindar soluciones sostenibles basadas en la ciencia a los acuciantes problemas de hambre, pobreza, igualdad de género, cambio climático y preservación de la frágil biodiversidad de nuestro planeta y sus recursos naturales.

www.cipotato.org



Ciencia para un futuro sin hambre

El CIP es miembro del CGIAR.

El CGIAR es una alianza mundial de investigación agrícola para un futuro sin hambre. Su labor científica la llevan a cabo los 15 centros de investigación que conforman el Consorcio CGIAR en colaboración con cientos de organizaciones socias.

www.cgiar.org

