

Pour de plus amples informations :

Contacts pour les marchés

National Apiculture Development Organisation (TUNADO)
P.O. Box 5318, Kampala, Ouganda
Tél : +256-41-343160, E-mail : tunadobee@yahoo.co.uk

Honey Care Kenya Limited
P.O. Box 24487-00502, Nairobi, Kenya
Tél/Fax : +254-20-3874448/50
E-mail : info@honeycafrica.com, Site Web : www.honeycafrica.com

Africa Now Kenya Limited
P.O. Box 2514, Kisumu, Kenya
Tél/Fax : +254-57-2021181
E-mail : kisumu@africanow.org, Site Web : www.africanow.org

Contacts pour la formation

Bee Natural Products Uganda Ltd
P.O. Box 5318, Pan Africa House, Plot 3 Kimathi Avenue
Kampala, Ouganda
Tél : +256-41-253844 ou 234676, Fax : +256-41-259052
Site Web : www.beenaturalproducts.com

International Centre for Insect Physiology and Ecology (ICIPE)
P.O. Box 30772-00100, Nairobi, Kenya
Tél : +254 (20) 8632000, Fax : +254 (20) 8632001/8632002
E-mail : icipe@icipe.org, Site Web : www.icipe.org

National Agricultural Advisory Services (NAADS)
P.O. Box 25235, Kampala, Ouganda
Tél : +256-41-345440/345065/345066, Fax : +256-41-347843
E-mail : naads@iwayafrica.com, Site Web : www.naads.or.ug

Sasakawa Global 2000 (MoA)
P.O. Box 62347, Addis-Abeba, Éthiopie
Tél : +251-115-518040, Fax : +251-115-512984, E-mail : moa@telecom.net.et



partageons les connaissances au profit des communautés rurales
sharing knowledge, improving rural livelihoods

Centre technique de coopération agricole et rurale (ACP-UE) – CTA

Postbus 380, 6700 AJ Wageningen, Pays-Bas
Tél : +31-(0)317-467100, Fax : +31-(0)317-460067
E-mail : cta@cta.int, Site Web : www.cta.int

Le CTA est financé par l'Union européenne.



© CTA 2008 - ISSN 1874-8864

L'information contenue dans ce guide peut être librement reproduite à condition de mentionner la source. Pour toute reproduction à des fins commerciales, l'autorisation préalable du CTA est nécessaire.

Comment élever des abeilles et produire du miel



Comment élever des abeilles et produire du miel

Asaf Ayatuhaire, un apiculteur du district de Bushenyi, au sud-ouest de l'Ouganda, possède plus de 100 ruches de différents types. Avec une production annuelle de miel d'environ 2 000 kilogrammes, il gagne plus de 2 200 \$ US par an et il a récemment fait enregistrer sa compagnie, West Honeys Uganda.

Il y a dix ans de cela, Asaf avait juste trois ruches traditionnelles et produisait seulement six kilogrammes de miel par an. Il a alors participé à une formation de formateurs, organisée au niveau national et financée par le département d'entomologie du ministère de l'Agriculture. Au terme de sa formation, il a commencé à former d'autres apiculteurs de la région. Asaf a pu également entrer en contact avec des ONG et des agences internationales et locales de financement, comme l'USAID, la FAO et l'association paysanne du district. Ces agences l'ont aidé à développer son rucher et à acquérir des ruches à barres supérieures.

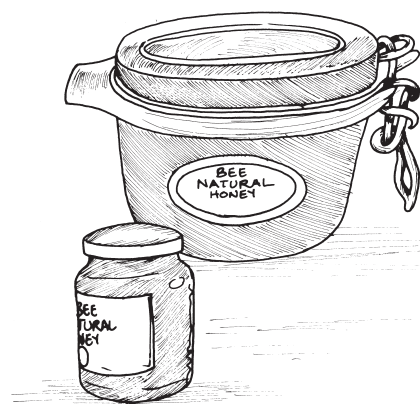
Aujourd'hui, grâce à l'apiculture, Asaf possède une maison en dur, paie les frais pour l'éducation de ses enfants qui poursuivent leurs études supérieures dans le secondaire et l'enseignement supérieur, et il arrive à faire des économies.

Pourquoi élever des abeilles ?

- Les abeilles pollinisent les cultures, augmentant ainsi les rendements.
- Il existe une forte demande pour le miel sur les marchés locaux, régionaux et internationaux.
- Le propolis, collecté sur les plantes par les abeilles pour couvrir l'intérieur de la ruche, est employé pour soigner toute une gamme de maladies.
- Le pollen, collecté sur les plantes par les abeilles pour nourrir leurs larves, est employé dans la parfumerie, comme additif alimentaire et comme médicament.
- La gelée royale, produite par les jeunes abeilles à partir de sécrétions glandulaires pour nourrir la reine, a des propriétés médicinales.



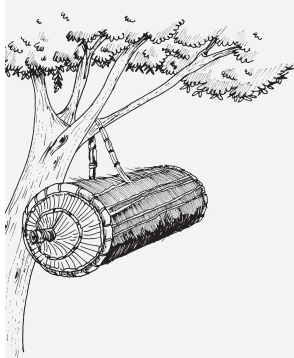
Rayon de miel fraîchement récolté

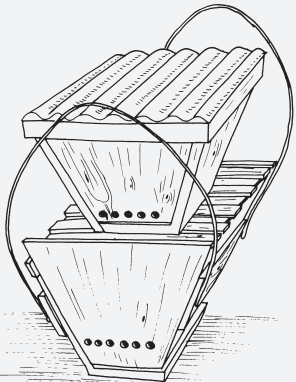
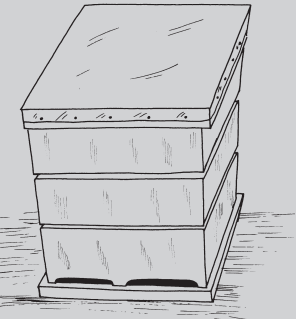


- La cire est employée dans la fabrication des produits de beauté, des bougies et des produits lustrants.
- L'élevage des abeilles nécessite peu d'investissement de départ et occupe très peu d'espace.
- Le miel contient environ 80 % de sucre facilement assimilé par le corps, ce qui en fait un aliment approprié pour les enfants, les malades et ceux qui effectuent des travaux manuels fatigants.

Choix d'une ruche appropriée

Le tableau ci-dessous illustre les avantages et les inconvénients de trois différents types de ruches.

| Type de ruche | Avantages | Inconvénients |
|---|--|--|
| Ruche traditionnelle tressée | Bon marché et facile à utiliser | L'essaim ne peut pas être inspecté |
|  | Fabriquée à partir de matériaux localement disponibles | Il est difficile d'empêcher l'essaimage ou de remplacer la reine |
| | Produit plus de propolis que d'autres types de ruche | La qualité du miel ne peut pas être contrôlée car les rayons à couvain ne peuvent pas être séparés des rayons à miel |
| | | Rendement en miel très bas (environ 6 à 10 kg par an) |
| | | Longévité de la ruche de deux ans maximum |

| Type de ruche | Avantages | Inconvénients |
|--|---|--|
| Ruche à barres supérieures  | Peut être fabriquée à partir de matériaux localement disponibles et bon marché Inspection et contrôle faciles de l'essaimage La qualité du miel peut être suivie Rendement de 20 à 40 kg par an Longévité de la ruche d'environ 10 ans Production d'une grande quantité de cire car les rayons doivent être coupés des barres lors de la récolte | Plus chère que les ruches locales Difficulté pour de petits exploitants d'acquies un nombre minimal de ruches économiquement rentable (environ 10 ruches) Facilement visitée par des prédateurs et autres insectes car elle est placée presque à même le sol |
| Ruche de Langstroth  | Les rayons à couvain (jeunes abeilles) peuvent être facilement séparés des rayons à miel Rendement entre 50 et 60 kg par an La qualité du miel peut être suivie | Construction ou achat coûteux Exige un extracteur spécial pour récupérer le miel des rayons Exige des connaissances plus poussées en apiculture |

Choix du site

Les ruches doivent être installées près d'une source d'eau (rivière, ruisseau, lac, barrage ou étangs naturels ou artificiels) et dans un endroit pourvu d'une végétation propice, tels que caféiers, tournesol, moringa, manguiers, orangers, bananiers et autres plantes à fleurs. L'endroit devra être clôturé pour protéger les abeilles contre l'homme et les animaux (également l'homme et les animaux contre les abeilles). Les ruches devront être placées au moins à 30 m des routes et des lieux publics ou bruyants.

Colonisation de la ruche

Il y a deux façons de former un essaim.

1. Attirer un essaim

- Employez une petite ruche qui a déjà été habitée par des abeilles et garnissez-la avec des cadres ou des barres supérieures ; deux des cadres doivent contenir des rayons et d'autres des feuilles à bâtir ou de vieux rayons.
- Placez la ruche dans un arbre ou sur un toit de telle manière qu'elle soit protégée contre le vent.
- Placez la ruche dans l'endroit convenable le jour où l'essaim l'occupe.
- Attirer les abeilles est utile seulement pendant la saison d'essaimage, habituellement au début de la saison sèche et à la fin de la saison froide.

2. Capturer un essaim

Vous pouvez capturer un essaim d'abeilles nouvellement installé autour d'une branche d'arbre, mais n'oubliez pas de revêtir des vêtements de protection.

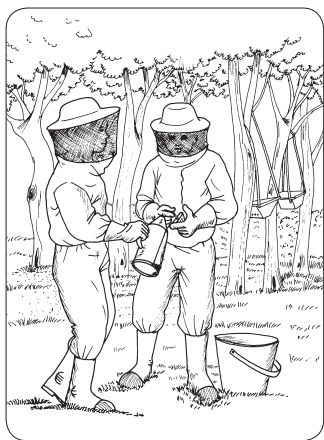
- D'abord, à l'aide d'une brosse, aspergez de l'eau froide au-dessus des abeilles ou utilisez un pulvérisateur pour qu'elles cessent de bouger.
- Tenez une petite ruche sans cadres, un panier ou une boîte sous l'essaim des abeilles.
- Dirigez les abeilles dans la ruche à l'aide d'une brosse ou d'un enfumoir pour d'abeilles.

Récolte du miel

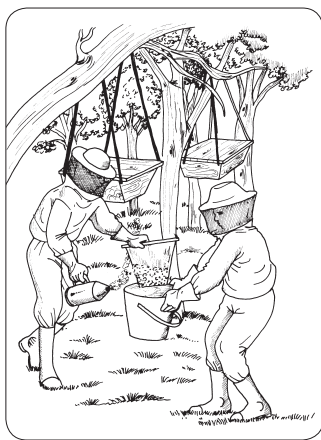
La récolte de miel des ruches traditionnelles et des ruches à barres supérieures s'effectue une ou deux fois par an. Pour la ruche Langstroth, la récolte s'effectue trois ou quatre fois par an.

Étapes pour récolter de miel

- Mettez des vêtements de protection : combinaison, voiles, gants, bottes.
- Allumez l'enfumeur.
- Ouvrez doucement la ruche.
- Choisissez les rayons qui sont remplis aux deux tiers de miel et operculés.
- Évitez les rayons avec le couvain.
- Soulevez le rayon, soufflez de la fumée des deux côtés et brossez doucement les abeilles à l'aide d'une plume pour les ramener dans la ruche.
- Coupez les rayons avec le miel en laissant environ un centimètre de rayon sur la barre.
- Mettez le miel récolté dans un récipient propre et sec, et couvrez-le.
- Laissez au moins huit rayons pour les abeilles.
- Avant de fermer la ruche, poussez les rayons non à maturité du côté des rayons à couvain et placez les barres récoltées derrière ces derniers.



1 On s'équipe

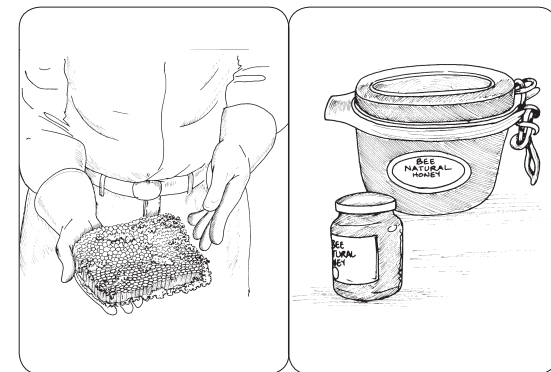


2 L'extraction du miel

Extraction simple du miel

- Utilisez une tige de fer ou un couteau chauds pour désoperculer les rayons de miel (en les passant sur les rayons).
- Placez le rayon ainsi désoperculé sur un morceau de linge blanc fin attaché au-dessus d'un récipient en plastique. Le côté ouvert doit être tourné vers le bas.
- Laissez le miel couler à travers le tissu jusqu'à ce que les alvéoles se vident.
- Retournez le rayon et répétez le processus ci-dessus.

- Gardez le miel dans des pots propres et secs avec des couvercles bien étanches. Apposez une étiquette, portant notamment la date de récolte, et stockez les pots dans un endroit frais.



3 Le miel récolté en rayon

4 Le miel mis en pots prêt pour la vente

Tenue d'un registre

Il est important de porter des observations sur un registre lors de chaque visite des ruches afin de suivre l'évolution de chaque colonie et de contrôler son état. Les ruches devront être inspectées deux ou trois fois par mois. Les différentes rubriques peuvent avoir les intitulés suivants : numéro de la ruche, date de colonisation, date d'inspection, observations, quantité en kilogrammes.

| Ce qui ne va pas | Causes | Solutions |
|--|---|--|
| Les abeilles désertent la ruche | Manque de nourriture et d'eau Perturbations par le feu, l'homme, les animaux, etc. Attaques fréquentes par les prédateurs | Assurez-vous qu'il y a assez de nourriture : plantes à fleurs près de la ruche Approvisionnez en eau pendant les périodes sèches Réduisez la taille des colonies Placez les ruches au moins à 30 m des routes et des lieux publics Manipulez doucement les abeilles Gardez le rucher propre |
| Piqûres d'abeilles | Perturbations dans la ruche | Gardez votre calme, enlevez le dard et soufflez de la fumée sur l'endroit piqué. En cas de réaction grave, allez à la clinique ou l'hôpital le plus proche |
| Ravageurs (fourmi safari, teigne de la cire, blaireau mange-miel) | Mauvais emplacement et entretien insuffisant des ruches | Suspendez les ruches entre les arbres Si vous utilisez des perches, traitez-les avec de l'huile de vidange ou de la graisse pour les protéger contre les attaques de fourmis et de termites |
| Utilisation d'insecticides ou de pesticides nocifs pour les abeilles | Utilisation de produits chimiques dans les environs du rucher | Restez en contact avec les autres fermiers et tenez-vous au courant de la période de pulvérisation Demandez aux paysans de pulvériser les produits la nuit, quand les abeilles sont à l'abri dans les ruches |
| Incendies | Feux de brousse | Déssherbez et débroussailliez les alentours du rucher |