

Rapport de l'atelier sur le Programme de Développement des Chaines de Valeur des
Petits Ruminants au Burkina Faso, 16 et 17 Décembre 2013 à Ouagadougou

Abdou Fall



www.livestockfish.cgiar.org

Decembre 2013

CGIAR est un partenariat global comprenant des organismes engagés dans la recherche pour un futur garantissant la sécurité alimentaire. Le programme de recherche du CGIAR sur l'élevage et l'aquaculture vise à améliorer la productivité des systèmes d'élevage et d'aquaculture à petite échelle et de manière durable, afin de rendre la viande, le lait et le poisson disponibles et accessibles pour tous les pays en voie de développement. Le programme regroupe quatre centres CGIAR : Le centre international pour la recherche sur l'élevage (ILRI) focalise sur l'élevage; WorldFish focalise sur l'aquaculture; Le centre international pour l'agriculture tropicale (CIAT) focalise sur les forages; et le centre international pour la recherche sur les zones arides (ICARDA) focalise sur les petits ruminants. <http://livestockfish.cgiar.org>

© 2013



Ce document est sous licence Attribution - Pas d'Utilisation Commerciale - Partage dans les Mêmes Conditions 3.0 non transposé

ilri.org

better lives through livestock

ILRI is a member of the CGIAR Consortium

Box 30709, Nairobi 00100, Kenya
Phone: +254 20 422 3000
Fax: +254 20 422 3001
Email: ILRI-Kenya@cgiar.org

Box 5689, Addis Ababa, Ethiopia
Phone: +251 11 617 2000
Fax: +251 11 617 2001
Email: ILRI-Ethiopia@cgiar.org

Contenu

Résumé exécutif	0
Introduction	3
Session 1. La cérémonie d'ouverture	4
Déroulement des travaux	5
Session 2. Présentation des communications	5
Session 3. Travaux de groupe	6
Session 4. Le choix des sites potentiels de recherche	9
La cérémonie de clôture	12

Résumé exécutif

Les 16 et 17 décembre 2013 s'est tenu à Ouagadougou un atelier sur le Programme de Développement des Chaines de Valeur des Petits Ruminants au Burkina Faso qui s'inscrit dans le cadre du *Programme Elevage et Pêche du CGIAR*. L'atelier avait pour objectif de partager avec les acteurs des chaines de valeur des petits ruminants et les partenaires de recherche et du développement du Burkina Faso, les informations relatives aux Programmes *Elevage et Pêche* et a celui des chaines de valeur des petits ruminants, de repérer les partenaires potentiels afin d'engager des discussions sur leur futur rôle dans ce programme. Il fallait aussi au cours de cet atelier faire le choix préliminaire des sites dans lesquels les activités de recherche vont être menées.

L'atelier a été organisé par l'ILRI-Afrique de l'Ouest avec l'appui de l'INERA. Il a connu la participation de 40 personnes dont des chercheurs de l'INERA, des Universités et du CIRDES, des services techniques de développement, des ONG, des partenaires au développement et des acteurs de la chaîne de valeurs des petits ruminants. Au cours des deux jours de travaux, l'atelier a fait la situation de l'élevage des petits ruminants au Burkina Faso à travers les exposés par des chercheurs de l'INERA et du CIRDES qui ont été suivis de discussions entre les participants. Cette situation a montré que l'élevage des petits ruminants est une activité très importante pour les populations pauvres et vulnérables, et bien intégrée dans les systèmes de productions agricoles. Elle est notamment marquée par une diversité de situations lorsqu'on parcourt le pays depuis les zones sèches des régions du Sahel jusqu'aux zones subhumides des régions Sud et Ouest en passant par la zone intermédiaire semi-aride du Plateau Central. Cette diversité est constatée à travers des pratiques d'élevage variées et une diversité génétique des animaux élevés.

En dépit de cette importance, l'élevage des petits ruminants connaît des contraintes multiples dont les plus importantes sont entre autre les problèmes d'alimentation (variétés, qualité, quantités et disponibilité dans le temps), les nombreux risques sanitaires et climatiques qui se traduisent par la réduction de la productivité des troupeaux, la faiblesse des capacités technique, organisationnelles et financières des producteurs et des autres acteurs des filières des petits ruminants. Pour faire face à ces contraintes, la filière bénéficie de nombreux programmes de développement en faveurs des petits ruminants et des travaux de recherches menés depuis plus de deux décennies par l'INERA, le CIRDES, les universités, les services d'élevage, etc. L'atelier a souligné que le programme de l'ILRI trouvera à travers ces institutions et les organisations de la filière, les ressources et l'expérience nécessaires pour son déploiement au Burkina Faso. En termes de résultats auxquels l'atelier a abouti, on peut retenir :

- i) Les acteurs suivants des chaines de valeur des petits ruminants et les partenaires du développement étaient présents: producteurs (individuels ou associations), chercheurs (instituts, universités, centres internationaux), transformateurs (bouchers et charcutiers), commerçants de bétail, transporteurs de bétail, fournisseurs (publics et privés) de conseils techniques et d'intrants zoo-vétérinaires, ONGs et partenaires techniques et financiers. Ils ont pris une bonne connaissance du contenu du Programme de ILRI sur le développement de la chaîne des valeurs de petits ruminants (DCVPR) au Burkina Faso. Chaque acteur a d'abord présenté ses principaux acquis en matière de petits ruminants et ses centres d'intérêts, puis annoncé ses capacités (humaines, laboratoires, infrastructures) et le rôle potentiel qu'il pourrait jouer pour le Programme DCVPR.

- ii) Les trois contraintes prioritaires entravant le développement de la chaîne de valeurs des PR ont été identifiées pour chaque segment le long de la chaîne. Ainsi, pour le maillon PRODUCTION, il s'agit des difficultés alimentaires, des maladies animales, de la faiblesse organisationnelle des acteurs et enfin la faible valorisation du potentiel génétique animal. Au niveau de la FOURNITURE DE SERVICES ET INTRANTS, les contraintes prioritaires sont la non maîtrise du marché des intrants, le faible niveau de structuration et de technicité des acteurs et les difficultés d'accès aux financements. Quant au maillon TRANSFORMATION et COMMERCIALISATION, les contraintes prioritaires se déclinent en : faible accès au crédit, insuffisance de formation technique des acteurs et conditions de transport très difficiles (infrastructures, tracasseries administratives). Les opportunités y relatives ont été formulées et les axes d'interventions potentiels proposés avec quelques points d'entrée.
- iii) En utilisant **a)** le SIG alimenté par les bases de données disponibles et **b)** des critères principaux et des critères secondaires de sélection, l'atelier a discuté et retenu les 7 zones potentielles suivantes comme sites de recherches du Programme : Dori, Fada N'Gourma, Kaya, Ouahigouya, Pouytenga/Boulsa, Nouna et Bobo Dioulasso.
- iv) Un plan d'action a été adopté avec une planification des activités à venir qui devraient permettre d'achever le processus de choix final des sites au plus tard fin février 2014, d'affiner le diagnostic des contraintes et d'élaborer un programme d'activités à conduire sur les sites en 2014.

Introduction

Le programme de recherche du CGIAR, 'Livestock and Fish' est mis en œuvre par ILRI en collaboration avec CIAT, ICARDA et le World Fish Centre. Ce programme ILRI cherche à transformer les conditions d'existence et les perspectives d'avenir des populations pauvres et vulnérables, surtout des femmes et des enfants par la consommation de viande, de lait et de poisson et par l'accroissement de leurs revenus et la création d'emplois liées à leur participation accrue dans les chaînes de valeur des denrées d'origine animale. Ceci sera réalisé en augmentant la productivité des petits exploitants et en améliorant les performances des chaînes de valeur dans lesquelles ils sont impliqués. La chaîne de valeur « petits ruminants » dans les systèmes mixtes agriculture-élevage au Burkina Faso est l'une des 9 chaînes de valeur soigneusement sélectionnées dans les pays du monde entier pour composer le *Programme Livestock and Fish* du CGIAR

Les 16 et 17 décembre 2013, s'est tenu à Ouagadougou (Burkina Faso) au Splendid Hôtel, l'atelier sur le lancement du Programme de Développement des Chaînes de Valeur des Petits Ruminants au Burkina Faso. L'objectif principal de l'atelier était de partager avec les acteurs des chaînes de valeur des petits ruminants et les partenaires de recherche et du développement du Burkina Faso, les informations relatives aux Programmes Elevage et Pêche et à celui sur le développement des chaînes de valeur des petits ruminants au Burkina, de repérer les partenaires potentiels afin d'engager des discussions sur leur futur rôle dans ce programme. Il fallait aussi faire le choix préliminaire des sites de recherche du programme au Burkina Faso au cours de cet atelier. Les objectifs spécifiques de l'atelier étaient de :

- Sensibiliser les partenaires au sujet du Programme de l'ILRI sur le programme « Elevage et la Pêche » et plus particulièrement sur le Programme de Développement des Chaînes de Valeur des Petits Ruminants au Burkina Faso (DCVPRB) ;
- Identifier les parties prenantes ayant des intérêts dans la recherche et le développement sur les chaînes de valeur des petits ruminants au Burkina Faso et définir leur rôle potentiel dans la conception et l'exécution du programme ;
- Identifier les opportunités et les contraintes des chaînes de valeur des petits ruminants au Burkina ;
- Identifier les sites de recherche du programme DCVPR au Burkina Faso.

L'atelier a connu la participation effective d'une quarantaine de personnes comprenant des chercheurs (INERA, CIRDES, CIRAD, universités publiques), des représentants du ministère des ressources animales et halieutiques, différents partenaires techniques et financiers et des ONG (CILSS, UEMOA, SNV, DIOBASS-Ecologie Burkina), des projets (PROFIL), des Associations d'éleveurs et celles de commerçants de bétail, des fabricants d'aliments bétail, des prestataires de services vétérinaires et d'appui-conseil publics et privés, des transporteurs de bétail, des charcutiers et des bouchers (voir en annexe la liste des participants).

Le présent rapport fait la synthèse du déroulement des travaux de l'atelier et présente les résultats obtenus notamment l'identification des partenaires et des activités dans lesquelles ils sont engagés, l'analyse des contraintes et des opportunités dans les chaînes de valeur des petits ruminants au Burkina Faso et enfin, l'identification des sites potentiels de recherche du programme.

Session 1. La cérémonie d'ouverture

Elle a été présidée par le Directeur Adjoint chargé des Programmes (DAP) représentant le Directeur de l'Institut de l'Environnement et de Recherches Agricoles (INERA), Dr Hamidou Traoré. Il avait à ces côtés le Directeur général des productions animales (DGPA) du Ministère des ressources animales et halieutiques (MRAH) Mr Souleymane Pindé, le Représentant de ILRI Région Afrique de l'Ouest Dr Abdou Fall et madame la chef du Département productions animales (DPA) de l'INERA, Dr Hadja Oumou Sanon. Cette cérémonie d'ouverture a été ponctuée par deux interventions.

La première intervention est celle du Représentant régional WA de ILRI. Il a d'abord remercié le DGPA et l'INERA pour l'honneur fait à son Institution en lui facilitant la tenue du présent atelier. Il s'est ensuite réjoui de l'opportunité faite à l'ILRI de venir se redéployer au Burkina Faso. Il a précisé lors de son allocution que le redéploiement de l'ILRI en Afrique de l'ouest en général et plus précisément au Burkina Faso va se matérialiser aussi par une augmentation de la masse critique de chercheurs. Parmi les programmes phares qui intéressent l'Afrique de l'Ouest et le Burkina Faso, figure le « Programme Elevage et pêche ». C'est cela qui explique la tenue du présent atelier. Il s'agira au cours des deux jours de travaux, de rechercher avec les participants les informations pouvant faciliter la mise en œuvre du programme sur la chaîne des valeurs des petits ruminants. Cet atelier est le début d'un long processus que nous devons parcourir ensemble au cours des 10 prochaines années de la vie du programme entre les institutions impliquées.

La seconde allocution est le discours d'ouverture prononcé par le Directeur Adjoint Chargé des Programmes (DAP) au nom du Directeur de l'INERA. Il a rappelé que l'ILRI était un des 15 centres du Groupe Consultatif pour la Recherche Agricole Internationale (CGIAR) dédié à la réduction de la pauvreté et l'amélioration de la gestion des ressources naturelles, la santé et la nutrition et la sécurité alimentaire. Le redéploiement de l'ILRI au Burkina Faso est le bienvenu au regard de l'importance de l'activité d'élevage des petits ruminants dans le pays. Le programme pourra bénéficier à l'INERA du concours d'une solide équipe de chercheurs et de techniciens en production animale qui travaille depuis plus de 25 ans sur ces thématiques aussi bien en milieu réel qu'en station.

Après cette cérémonie officielle d'ouverture, un tour de table a été observé afin que chaque participant se présente.

Déroulement des travaux

Présentation des communications

Trois communications ont été faites respectivement par l'ILRI, l'INERA et le CIRDES. La 1^{ère} portait sur une présentation détaillée du Programme sur le développement des chaînes de valeur des petits ruminants au Burkina Faso (SRDVC) ; la 2^{ème} a traité des pratiques et des contraintes de l'élevage des petits ruminants au Burkina Faso ; la 3^{ème} a donné un aperçu sur les systèmes d'élevage de petits ruminants au Burkina Faso et en Afrique de l'ouest, avec une mention sur les acquis générés par le CIRDES. A l'issue des trois communications des questions d'éclaircissement et des observations ont été faites aux présentateurs. Succinctement, les trois communications ont abordé :

Communication n°1 (par Dr Abdoul Fall) :

1. Informations générales sur le Programme « Elevage et pêches » de ILRI : ses objectifs, ses approches, les méthodes de mise en œuvre ;
2. Explications sur le pourquoi du choix de travailler sur le développement des chaînes de valeur des petits ruminants :

Communication n°2 (par Dr Isidore B. Gnanda) :

- Place de l'élevage dans l'économie nationale et importance spécifique de l'élevage de petits ruminants au Burkina Faso ;
- Principales races de petits ruminants élevées au Burkina Faso ;
- Modes d'élevage de petits ruminants ;
- Principales caractéristiques des changements stratégiques opérés dans la conduite alimentaire des éleveurs de petits ruminants au Burkina Faso ;
- Pratique de sélection et gestion de la reproduction au niveau des élevages petits ruminants ;
- Principales contraintes qui perdurent dans l'élevage des petits ruminants.

Communication N°3 (par Dr Mamadou Sangaré):

- La notion de systèmes d'élevage et ses différentes définitions,
- Les systèmes d'élevage pratiqués au Burkina Faso,
- Les ressources génétiques,
- Les systèmes d'élevage des PR : objectifs de production et contraintes indicatives ;
- Aperçu des activités menées par le CIRDES en matière de recherche sur les PR et principaux résultats obtenus.

Les échanges

Les trois communicateurs ont tous été chaleureusement félicités par les intervenants pour la qualité, la pertinence et le contenu fort intéressant de leurs exposés. Puis des contributions, des questions d'éclaircissement et des observations ont été faites par les uns et les autres.

En substance, il ressort ce qui suit :

- D'une manière générale, les exposés n'ont pas suffisamment souligné les gaps à combler entre les acquis engrangés depuis des années et les besoins actuels de recherches ;
- Certaines données fournies comportent des limites et doivent être prises avec précaution ou mieux explicitées ; il s'agit par exemple de la courbe quasi-linéaire illustrant l'évolution de la consommation *per capita* de la viande de petits ruminants sur 10 ans dans la zone. Ce qui semble invraisemblable. Egalement, la structure détaillée du prix moyen de vente des PR sur le marché et sa répartition entre les acteurs devra être mieux documentée et argumentée ;

- L'approche exposée pour le programme SRDVC présente de grandes similitudes avec celle du FIDA, ce qui a été souligné. Cela devra être mis à profit pour fédérer les ressources et optimiser les moyens des divers partenaires en vue de renforcer les Chaînes de valeur des petits ruminants.
- D'importants travaux en amélioration génétique des PR (croisements) ont été réalisés notamment au niveau de certains projets et directions dans le pays ; ils n'apparaissent pas dans les résultats exposés ;
- Parmi les contraintes identifiées dans les chaînes de valeur des PR au Burkina Faso, une grande partie est à mettre en relation avec : **i)** la mobilité non contrôlée des PR (divagation) et l'absence sinon la mauvaise qualité de l'habitat qui ne protège pas assez les animaux, l'ensemble favorisant les vols d'animaux; **ii)** certaines spécificités socioculturelles qui, parfois, font interdiction à certaines catégories sociales (dont les femmes dans certaines communautés) de pratiquer cet élevage ; **iii)** l'inorganisation des acteurs du maillon commercialisation ainsi que la pratique de la vente des animaux « à vue d'œil » (au lieu de se baser sur le poids et la qualité), ce qui ne valorise pas suffisamment les investissements des producteurs;
- En matière de contraintes sanitaires, le tableau des pathologies devra être complété avec la pasteurellose et la PPR et il faudra préciser davantage les étiologies des mortalités des jeunes dont il a été fait cas dans les exposés.

Enfin, il a été recommandé que le Programme entame dès 2014 des recherches afin de mettre en place des bases de données pertinentes et surtout fiables en matière d'élevage des PR ;

L'ensemble des questions soulevées et les observations faites par les participants ont été capitalisées afin qu'elles soient prises en compte au cours des discussions et des échanges lors des sessions de groupes de travail.

Dr Fall a ensuite exposé et commenté les termes de références des groupes de travail avant que les participants ne soient répartis en trois groupes pour la première séance.

Travaux de groupe

Au cours de la première séance de groupes qui a traité du **PARTENARIAT**, les trois sous groupes suivants ont été constitués :

Groupe 1 : les partenaires de la recherche scientifique,

Groupe 2 : les acteurs de la chaîne des valeurs,

Groupe 3 : les partenaires au développement.

Eu égard aux résultats attendus de cette session, les groupes devaient dresser l'inventaire de leurs interventions, identifier les partenaires, leurs centres d'intérêts, leurs capacités respectives et leurs rôles potentiels dans le programme DCVPRB.

La deuxième séance de groupe de travail a abordé les **CONSTRAINTES ET LES OPPORTUNITES** à travers les trois sous groupes ci-après :

Groupe 1 : Production,

Groupe 2 : Fourniture de services et d'intrants et transport,

Groupe 3 : Commerce de bétail, transformation de la viande (bouchers, charcutiers, etc.).

Pour cette session les groupes en fonction de leur centre d'intérêt professionnel devaient énumérer ce qui leur paraissait être les principales contraintes de la CV et retenir pour les trois plus prioritaires, les opportunités. Ils devaient ensuite identifier les interventions prioritaires et les points d'entrée potentiels.

La restitution des travaux des groupes 1, 2 et 3 de la première séance a suscité des questions de compréhension et des commentaires dont la synthèse se présente comme suit :

- le représentant de l'UEMOA a porté à l'attention des participants que son institution soutient financièrement des projets de recherche en élevage ; ce type d'opportunité est à saisir par les acteurs concernés.
- à l'endroit du groupe «RECHERCHE», il est suggéré de prendre en compte les autres partenaires sur le terrain que sont les producteurs, les prestataires publics et privés, etc., qui sont des interlocuteurs et parfois des « sites » ou « cibles » essentielles pour les chercheurs ;
- à l'endroit du groupe des «PRESTATAIRES», il est suggéré de mentionner au titre des « rôles potentiels » qu'ils peuvent jouer, la possibilité qu'ils participent à la valorisation des résultats de la recherche, par exemple en utilisant les rations alimentaires ou les remèdes à base de plantes médicinales mis au point. De plus, au lieu de dire qu'ils « vont adopter les activités du Programme », il faut dire plutôt qu'ils « vont s'impliquer dans l'identification et dans la mise en œuvre des activités du Programme ».
- à l'endroit du groupe des «PARTENAIRES AU DEVELOPPEMENT», les participants ont suggéré de prendre en compte les activités menées par plusieurs structures appartenant à l'Etat ou des ONG, qui ont contribuent de manière assez significative au développement de la CV des PR (ex. : projet d'introduction de la race moutons à laine dans la zone de Ouahigouya et projet de développement de l'élevage des petits ruminants dans la Kossi).

Pour la 2^{ème} séance de groupe de travail, les travaux des sous groupes 1, 2 et 3 ont été présentés et fait l'objet de questions et des commentaires. Les contraintes identifiées dans chaque groupe ont été très nombreuses (parfois au-delà des 5 demandées) ; elles ont été classées par ordre de priorité après des discussions approfondies, ce qui a permis de retenir les 3 prioritaires sur lesquelles la suite des débats s'est appesanti. A l'issue des exposés de restitution, les participants ont d'emblée demandé au communicateur d'explicitier davantage la notion de point d'entrée afin de permettre aux groupes d'harmoniser leur compréhension et de compléter cette partie. En réponse, Dr Fall a souligné que le POINT D'ENTREE doit être compris comme L'ACTIVITE-PHARE qui doit PORTER les AUTRES ACTIVITES. Par exemple, le problème alimentaire et celui relatif aux maladies animales sont constamment relevés au niveau des 3 groupes. Ce pourraient par exemple être des points d'entrée potentiels. Enfin, il a été suggéré que les organisations des acteurs se mettent ou soient appuyées afin de se mettre en harmonie avec les textes de l'OHADA, avant de penser à toute autre forme de renforcement des capacités.



Le choix des sites potentiels de recherche

La deuxième journée de l'atelier a été consacrée au processus de sélection des sites d'intervention du programme sur le DCVPRB. Pour ce faire, les participants ont d'abord suivi un exposé introductif présenté par Dr Fall, lequel a précisé les deux notions importantes suivantes :

- Le site de recherche : ce sont des zones «expérimentales» où des innovations et des stratégies sont d'abord testées ; puis on y évalue les niveaux de changement des Objectifs Intermédiaire de Développement (OID). L'idée est que par la suite, les projets de développement à grande échelle dans ces sites de recherche et/ou en dehors de ces sites rassembleront les différentes interventions et stratégies.
- Population et zone géographique : les principes de base devant guider le choix des zones d'intervention sont :
 - se focaliser dans les zones géographiques où le potentiel d'impact est le plus élevé,
 - que la zone géographique soit suffisamment représentative de la chaîne de valeur,
 - que la zone géographique présente des possibilités de réplique.

Il a ensuite décrit le processus devant déboucher sur le choix des sites ; les différentes étapes et les critères à privilégier sont indiqués dans le tableau 1. Le présent atelier devrait permettre de couvrir les deux premières étapes de ce processus, notamment le ciblage géographique pour identifier les régions potentielles où vont se focaliser les interventions du programme et la concertation avec les parties prenantes pour s'accorder sur les critères devant guider le choix des sites et la validation des résultats de l'analyse des données biophysiques et socioéconomiques ayant conduit au choix préliminaire des régions de recherche.

Ces concepts de base ayant été posés, les participants ont bénéficié de l'exposé du travail préliminaire effectué par Pamela Odjambo (ILRI-siège) sur le processus du choix des sites basé sur la cartographie. A cet effet, elle est partie des données secondaires existant dans les différentes bases de données disponibles (ILRI, FAO, CILSS,...) et relatives aux différents critères principaux à retenir (densité de la population, effectifs et densité du bétail, niveaux de pauvreté (\$1.25 et \$2/jour), % de pauvres, qualité des infrastructures et distance d'accès aux grands centres urbains). Avec ces données et partant de l'objectif principal visé par le Programme (*accroître le niveau de consommation en protéines animales et réduire le niveau de pauvreté des exploitants*), l'utilisation de l'outil SIG a permis de combiner les différents paramètres considérés pour faire ressortir plusieurs cartes selon les hypothèses retenues. On pouvait alors y visualiser les grandes zones/sites répondant aux critères principaux proposés en fonction des différentes hypothèses.

L'exposé a été très apprécié et a suscité de nombreuses observations et questions portant notamment sur la pertinence des critères retenus pour un tel exercice et ceux qu'il fallait considérer en plus pour mieux guider le choix des sites de recherche du Programme de développement de la chaîne des valeurs des PR. Les principales observations faites sont résumées comme suit :

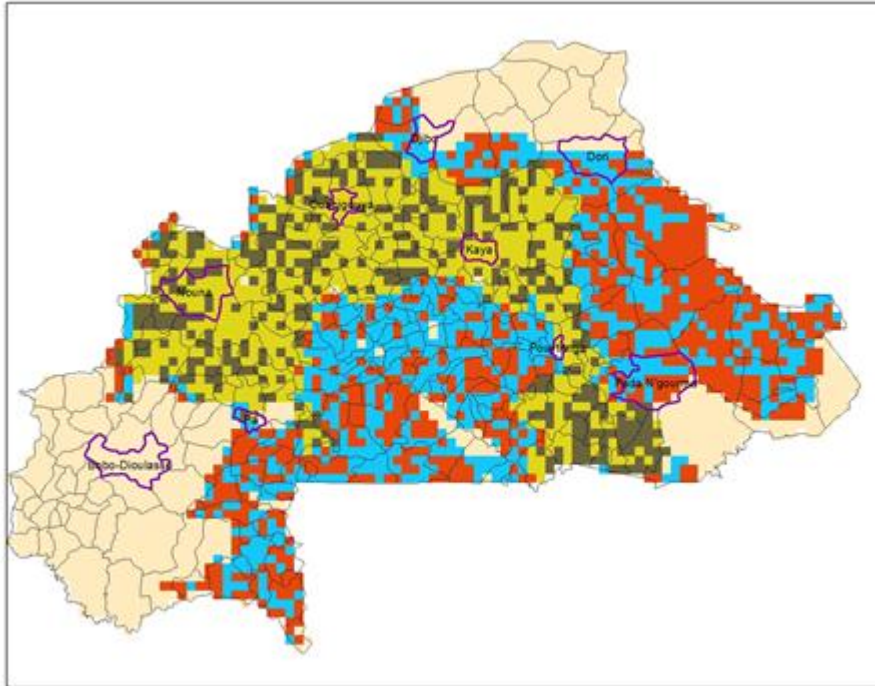
- les critères raciaux ne semblent pas avoir été considérés : en effet, les zones extrêmes comme l'Ouest et le Sud-ouest (Banfora, Gaoua) et le Sahel (Gorom Gorom, Markoye)

- qui détiennent les principales races pures de base du pays (resp. Djallonké et Sahéliennes) sont exclues du zonage proposé par les résultats présentés avec le SIG ;
- deux critères de pauvreté ont été exposés (densité et pourcentage). C'est le critère pourcentage de pauvreté qui a été privilégié. L'attention a toutefois été attirée sur le risque pris en considérant la densité animale car cela suppose que les animaux sont constamment sur place (ne se déplacent pas hors de la zone), alors que cela ne correspond pas à la réalité des systèmes de production en vigueur. Dans une très grande partie du pays, les animaux sont déplacés sur des distances plus ou moins grandes selon la saison pour la recherche de l'eau et des fourrages ;
 - les participants ont déploré que le gradient agro-écologique, la typologie des systèmes de production et la socio-économie des populations n'aient pas été mis en relief alors que ces critères sont très importants pour le choix des sites ;
 - en termes de spéculations à viser, les participants ont indiqué : i) qu'il faut retenir la viande, le lait et la multiplication ; dans le cas de l'espèce caprine, la production laitière et la transformation traditionnelle de ce produit sont importants à considérer, notamment au Sahel ;

Les participants ont tous salué le caractère scientifique et rationnel de la méthodologie utilisée pour parvenir aux propositions faites avec le SIG, mais ont néanmoins suggéré de tenir compte également des autres critères qu'ils ont énoncés ainsi que de la connaissance concrète du terrain par les acteurs avec qui le Programme va travailler. Les critères secondaires proposés par les participants pour être pris en considération sont les suivants :

- l'accessibilité,
- la présence dans la zone d'autres bailleurs (et leurs priorités) ou d'autres partenaires potentiels de R/D,
- l'existence de structures de commercialisation dynamiques,
- le lien avec les marchés,
- l'existence de données et d'information historiques sur la CV,
- les effectifs animaux et la diversité raciale, les disponibilités alimentaires locales (fourrages, SPAI, ...),
- le niveau de structuration, de professionnalisme ainsi que le dynamisme des acteurs de la CV dans le site.

Après d'intenses discussions et des échanges nourris, sept (07) sites/zones géographiques potentiels ont été retenus. Il s'agit de **Dori, Fada N'Gourma, Kaya, Ouahigouya, Pouytenga/Boulsa, Nouna et Bobo Dioulasso**. Ces zones doivent être considérées comme des points d'entrée et non pas comme des points fixes immuables. Les communes à choisir *in fine* peuvent ne pas être obligatoirement celles du point nommé indiqué mais parfois une autre commune plus ou moins proche autour de ce point selon la pertinence.



Carte 1. Sites préliminaires choisis

Plan d'action

A l'issue des débats, l'atelier a adopté une feuille de route en vue d'achever le processus de choix des sites et de lancer les activités du Programme. Elle est matérialisée comme indiqué dans le tableau 1.

Tableau 1. Feuille de route des activités du processus de sélection des sites du Programme DCVPR au Burkina Faso

Etapes	Activités	Timing
1. Ciblage géographique pour identifier les régions potentielles	<ul style="list-style-type: none"> - S'accorder sur les zones à inclure(ou à exclure) - Caractériser les zones retenues : données de base pour le SIG : systèmes de production/d'élevage ; densité des espèces animales élevées, densité des populations humaines, Longueur de la Période Active, accès aux marchés* - Avec ces informations, on peut faire la liste des zones potentielles <p>* accès aux marchés: temps mis pour atteindre un marché ; peut être utilisé à cette étape ou plus tard pour fournir les éléments minima en vue de procéder à une classification des zones en : rurale à rurale, rurale à urbaine ou urbaine à urbaine.</p>	Réalisée
2. Concertation avec les parties prenantes	<ul style="list-style-type: none"> - Revoir et s'accorder sur les résultats de la première phase 1. - Définir les critères « soft » secondaires additionnels à prendre en compte tels que : présence de partenaires de R4D, parties prenantes locales, priorité des bailleurs, existence de projets complémentaires, liens de la zone avec 	Réalisée, présent atelier

	les marchés	
3. Collection de données et sélection finale des sites	<ul style="list-style-type: none"> - Utilisation d'un <i>check list</i> de paramètres/informations à renseigner ; collecter ces données dans les régions sélectionnées à l'étape 1 (ci-dessus). - Visiter les régions retenues pour la collecte des données et informations requises à partir des producteurs (individuels et organisations), des structures locales (étatiques, privées, ONG,...) et des départements ministériels et autres informateurs. 	3 semaines en mi-janvier 2014 (environ 2 jours /site + délais de route)
4. Sélection finale	<ul style="list-style-type: none"> - Concevoir un système de notation pour classer les sites. - D'autres concertations avec les parties prenantes pour le choix final des sites 	1-2 semaines Fin février 2014
5. Mobilisation et lancement des activités	<ul style="list-style-type: none"> - Mise en place des équipes de recherches - Affiner les diagnostics des contraintes, élaborer les programmes d'activités et les protocoles de recherches et lancement. 	Mars 2014

Annexe 1 : Résultats des travaux de groupes, session 1 : PARTENARIAT, (3 groupes de travail)
Groupe 1. Structures de recherche (INERA, CIRDES, universités,...)

Partenaires	Acquis ou activités en cours	Centres d'intérêt	Capacité du partenaire	Rôle potentiel dans la chaîne de valeur
INERA, CIRDES et IDR/UPB	<p>Typologie des SP et Identification des préférences des éleveurs</p> <p>Épidémiologie des PGI, des tiques et maladies transmises</p> <p>Inventaire des pathologies de reproduction</p> <p>Plantes médicinales et activité antiparasitaire des plantes médicinales</p> <p>Chimiorésistance</p> <p>Caractérisation de la fonction de reproduction des PR locaux et critères paysans de sélection, Caractérisation phénotypique et moléculaire des races de PR</p> <p>Etude des gènes de résistance aux PGI</p> <p>Biotechnologies de la repro (cycles, IA)</p> <p>Plantes médicinales et reproduction des PR</p> <p>Evaluation économique des rations, Rations d'embouche des PR, Rations laitières pour brebis et chèvres et composition chimique du lait et Evaluation économique des rations.</p>	<p>Génération et diffusion de connaissances</p> <p>Production d'outils d'aide à la décision</p> <p>Montage de projets de recherches</p> <p>Enseignements et formation</p>	<p>Pool de laboratoires de recherches (domaines de santé, repro, génétique, alimentation, nutrition, économie, pastoralisme)</p> <p>Une vingtaine de chercheurs et techniciens sur PR</p>	<p>Conception et conduite des études et recherches de base sur la CVPR</p> <p>Améliorer la productivité et les productions des PR</p> <p>Proposer des rations efficaces pour améliorer la production de viande et de lait</p> <p>Accroître la valeur ajoutée des produits de la CVPR</p> <p>Produire des outils d'aide à la décision</p>

Partenaires	Acquis ou activités en cours	Centres d'intérêt	Capacité du partenaire	Rôle potentiel dans la chaîne de valeur
	<p>Evaluation de la valeur nutritive des fourrages et des SPAI et amélioration de l'utilisation des fourrages pauvres et Etude de la commercialisation des fourrages en milieu urbain</p> <p>Etude du comportement alimentaire des PR au pâturage</p> <p>Caractérisation de la chaîne de valeur des PR</p> <p>Etude des marchés à bétail</p> <p>Abattage et découpe de carcasses de PR</p> <p>Mise au point de techniques d'amélioration des pâturages naturels</p> <p>Mise au point de techniques de cultures fourragères adaptées aux PR</p> <p>Rôle socio-économique des PR</p>			
IRSAT	Abattage et découpe de carcasses de PR	<p>Génération et diffusion de connaissances</p> <p>Production d'outils d'aide à la décision</p> <p>Montage de projets de recherches</p> <p>Enseignements et formation</p>	<p>02 laboratoires (microbiologie & biochimie alimentaires, biotechnologies appliquées)</p> <p>05 chercheurs et techniciens du domaine agroalimentaire</p>	

Partenaires	Acquis ou activités en cours	Centres d'intérêt	Capacité du partenaire	Rôle potentiel dans la chaîne de valeur
UO	<p>Identification des préférences des éleveurs</p> <p>Épidémiologie des PGI</p> <p>Inventaire des pathologies de reproduction</p> <p>Plantes médicinales</p> <p>Critères paysans de sélection</p> <p>Caractérisation phénotypique et moléculaire des races de PR</p> <p>Caractérisation de la fonction de reproduction des PR locaux</p> <p>Etude des gènes de résistance aux PGI</p> <p>Biotechnologies de la repro (cycles, IA)</p> <p>Plantes médicinales et reproduction des PR</p>	<p>Génération et diffusion de connaissances</p> <p>Production d'outils d'aide à la décision</p> <p>Montage de projets de recherches</p> <p>Enseignements et formation</p>	<p>02 laboratoires</p> <p>01 animalerie</p> <p>Enseignants-chercheurs</p>	<ul style="list-style-type: none"> - Renforcement de capacités des RH - Conception et conduite des études et recherches de base sur la CVPR - Améliorer la productivité et les productions des PR - Accroître la valeur ajoutée des produits de la CVPR - Produire des outils d'aide à la décision
UK	<p>Critères paysans de sélection</p> <p>Caractérisation phénotypique et moléculaire des races de PR</p> <p>Caractérisation de la fonction de reproduction des PR locaux</p> <p>Etude des gènes de résistance aux PGI</p> <p>Biotechnologies de la repro (cycles, IA)</p>		<p>01 laboratoire de génétique</p> <p>02 chercheurs</p>	<p>Renforcement de capacités des RH</p> <p>Conception et conduite des études et recherches de base sur la CVPR</p> <p>Améliorer la productivité et les productions des PR</p> <p>Accroître la valeur ajoutée des produits de la CVPR</p> <p>Produire des outils d'aide à la décision</p>

Partenaires	Acquis ou activités en cours	Centres d'intérêt	Capacité du partenaire	Rôle potentiel dans la chaîne de valeur
	Plantes médicinales et reproduction des PR Rations d'embouche des PR			
CIRAD	Typologie des SP Caractérisation de la chaîne de valeur des PR Déterminants socioéconomiques des marchés à bétail Rôle socio-économique des PR Systèmes d'innovation Intensification écologiques	Génération et diffusion de connaissances Production d'outils d'aide à la décision	Chercheurs et techniciens Laboratoires au siège	
DLNE	Épidémiologie des PGI Etude des gènes de résistance aux PGI Biotechnologies de la repro (cycles, IA)	Génération et diffusion de connaissances Production d'outils d'aide à la décision	03 unités de recherches Une dizaine de chercheurs et techniciens	Conception et conduite des études et recherches de base sur la CVPR Améliorer la productivité et les productions des PR Accroître la valeur ajoutée des produits de la CVPR Produire des outils d'aide à la décision

INERA : Institut de l'environnement et de recherches agricoles ; IRSAT : Institut de recherches en sciences appliquées et technologies ; CIRDES : Centre international de R/D en élevage dans les zones subhumides ; UO : Université de Ouagadougou ; IDR/UPB : Institut de développement rural/Université polytechnique de Bobo Dioulasso ; UK : Université de Koudougou ; CIRAD : Centre international de recherches agronomiques pour le développement (français) ; LNE : Laboratoire national de l'élevage.

Groupe 2 : Acteurs de la chaîne des valeurs (Producteurs, fournisseurs de services ; commerçants, transporteurs)

Inventaire des Interventions (acquis ou en cours)	Partenaires impliqués	Centres d'intérêt	Capacité de partenaires	Rôle potentiel dans SR VCD
<p><u>Production</u> : élevage naisseur, atelier d'embouche, sélection et amélioration génétique, production de fourrages, construction d'habitat, production de lait de chèvre, production de fumure organique, organisation pour la <i>recherche de financement, commercialisation, achats regroupés, renforcements de capacités</i></p> <p><u>Transformation</u> : abattage, boucherie et charcuterie, grillade et rôtisserie, séchage de la viande, fabrication de fromage, production de peaux, organisation pour la <i>recherche de financement, commercialisation, achats regroupés, renforcements de capacités</i></p> <p><u>Commercialisation</u> : organisation pour la recherche de financement, prospection de débouchés, achats et ventes groupés, renforcements de capacités ; établissement de contrats de marché ; diffusion des informations sur le marché ; conditionnement des produits</p> <p>Prestation de services de santé, productions animales et financement : Appui-conseil ; fourniture d'intrants zootechniques et vétérinaires ; production et vente d'aliments ; traitements curatifs et préventifs ; multiplication et</p>	<p><u>Production</u> : éleveurs ; emboucheurs ; organisations professionnelles ; projets et programmes ; institutions financières ; services techniques publics et privés ; agriculteurs ; l'agro-industrie</p> <p>Transformation : éleveurs ; emboucheurs ; organisations professionnelles ; projets et programmes ; institutions financières ; services techniques publics et privés ; agriculteurs ; l'industrie ; les alimentations ; les hôteliers et restaurateurs</p> <p>Commercialisation : Les services techniques en matière de commerce ; de douanes, de santé animale ; les projets et programmes ; les institutions financières ; les transporteurs ; les industriels (abattoirs)</p> <p>Prestation de services de santé, productions animales et financement : Eleveurs ; emboucheurs ;</p>	<p>Production : Amélioration de productivité et de la compétitivité</p> <p>Transformation : Valorisation des produits</p> <p>Commercialisation : Ecoulement et satisfaction du marché</p> <p>Prestation de services de santé, productions animales et financement</p> <p>Offre de services de qualité et diversification des prestations</p> <p>Transporteurs : Optimiser l'offre de service dans la distribution (en termes de quantité, qualité, sécurité et diligence)</p>	<p>Production : Existence des organisations (groupement, associations, unions, interprofessions etc.) ; Existence de structures d'appui et de financement ; Existence d'un savoir faire</p> <p>Transformation : Existence des organisations (groupement, associations, unions, interprofessions etc.) ; Existence de structures d'appui et de financement ; Existence d'un savoir faire</p> <p>Commercialisation : Existence des organisations (groupement, associations, unions, interprofessions etc.) ; Existence de structures d'appui et de financement ; Existence d'un savoir faire</p> <p>Prestation de services de santé, productions animales et financement : Existence des organisations professionnelles</p> <p>Existence de</p>	<p>Production : Adoption des activités du programme ; participation au plaidoyer de mise en œuvre du programme ; diffusion des connaissances et résultats</p> <p>Transformation : Adoption des activités du programme ; participation au plaidoyer de mise en œuvre du programme ; diffusion des connaissances et résultats</p> <p>Commercialisation : Adoption des activités du programme ; participation au plaidoyer de mise en œuvre du programme ; diffusion des connaissances et résultats</p> <p>Prestation de services de santé, productions animales et financement : Adoption des activités du programme ; participation au plaidoyer de mise en œuvre du programme ; diffusion des connaissances et résultats ; mobilisation des</p>

<p>fourniture de géniteurs ; Insémination artificielle</p> <p>Transporteurs : Mobilisation de la logistique ; gestion des formalités administratives et douanières ; transport intérieur et extérieur des animaux et des intrants ; organisation pour <i>la recherche de financement, le transport groupé, le renforcement de capacités, la gestion des circuits</i></p>	<p>services techniques publics et privés ; projets et programmes ; centres spécialisés de productions ; centre de formation ; instituts de recherche ; collectivités territoriales ; institutions financières</p> <p>Transporteurs : Services techniques (PDG) ; opérateurs privés ; institutions financières ; fabricants d'aliments ; les organisations professionnelles ; syndicat des transporteurs ; les chargeurs</p>		<p>structures d'appui et de financement ; Existence d'un savoir faire ; Existence de ressources humaine et matérielles adéquates</p> <p>Transporteurs : Existence des organisations de transporteurs et de syndicats ; Existence de structures techniques, d'appui et de financement ; Existence d'un savoir faire</p>	<p>acteurs</p> <p>Transporteurs : Adoption des activités du programme ; participation au plaidoyer de mise en œuvre du programme ; diffusion des connaissances et résultats ; mobilisation des acteurs</p>
--	---	--	--	--

Groupe 3. Partenaires au développement (ONG, Institutions d'appui au financement de l'investissement pour le développement des capacités)

Partenaires	Acquis ou activités en cours	Centres d'intérêt	Capacité du partenaire	Rôle potentiel dans la chaîne de valeur
SNV	Plan de santé animale autogérée à Mangodara ; Recherche sur la santé des PR à Mangodara ; Développement des plateformes d'innovation des plateformes autour des CVPR (Koubri et OHG); ILPRES (improving livestock's productivity and remunerativeness for smallholders	Santé animale: disponibilité des médicaments vétérinaires de qualité Réduction de la mortalité due à la PPR et autres facteurs Amélioration des productions et de l'accès au marché par l'analyse des chaînes de valeur et le renforcement des capacités des acteurs Accès apaisé aux ressources pastorales et au marché	Ressources humaines et des expériences à faire valoir	Appui conseil, mise en relation commerciale, étude analyse des chaînes de valeur
UEMOA	Santé animale (pays uemoa) Appui à la filière lait (Burkina) Construction d'infrastructures de commercialisation (abattoirs, marchés à bétail) (pays uemoa)	Lutte contre le charbon bactérien. Contrôle des produits véto, l'autorisation de mise sur le marché communautaire des médicaments véto. Lobbying Facilitation de la transformation et la commercialisation	Disposition de ligne budgétaire (fonds régional de développement agricole)	Financement de projets dans les pays. Contrôle de la qualité des médicaments vétérinaire
DIOBASS	Amélioration génétique Alimentation Santé animale	Introduction de géniteur de race améliorée. Amélioration de l'alimentation par l'utilisation des ressources locales Pharmacopée véto.	Ressources humaines ; Financement des activités	Recherche action paysanne Renforcement des capacités des producteurs
PROFIL/MASA	Appui à la structuration de filière PR Renforcement des capacités Financement des investissements productifs	Promotion et développement de la filière, développement de la dynamique entrepreneuriale	Ressources financière disponible.	Financement ou développement des arrangements institutionnels et techniques
DRRAH	Mise en œuvre de la politique nationale de développement de la filière PR (Santé animale, Production animale, Renforcement des capacités)	Développement de la filière et la contribution à la lutte contre la pauvreté	Ressources humaine, financière	Régalien, appui conseil, organisation et structuration de la filière

Annexe 2 : Résultats des travaux de groupes, session 2 : contraintes, opportunités, interventions et points d'entrée pour le développement des CVPR (3 groupes de travail)

Groupe I. Production

Enumération des contraintes au niveau du maillon « production »

Contraintes	Opportunités	Interventions
Difficultés d'alimentation		
Maladies animales		
Insuffisance d'organisation des producteurs		
Faible valorisation du potentiel génétique		
Difficultés d'accès au marché		
Problème de disponibilité d'eau d'abreuvement		
Analphabétisme des acteurs		
Insuffisance en ressources humaines et matérielles		
Mortalités élevées		
Faible organisation des acteurs pour l'accès au marché		
Faible productivité des animaux		
Insuffisance de la collaboration des forces de l'ordre		
Faible connaissance et/ou maîtrise des marchés		

Les 3 contraintes prioritaires de la Production	Les 3 opportunités prioritaires	Interventions
1. Difficultés d'alimentation	<ol style="list-style-type: none"> 1. Existence d'unités de production de SPAI 2. Existence d'un programme national PNSR et d'une PNDEL 3. Existence de ressources humaines et de rations de production éprouvées 4. Existence de ressources alimentaires non encore valorisées (tourteaux divers, aliments non conventionnelles...) 5. Existence de techniques de conservation éprouvées non encore vulgarisées en masse 	<ol style="list-style-type: none"> 1. Cribler et tester les variétés à double usage (céréales et légumineuses) 2. Faire le diagnostic des ressources alimentaires disponibles par zone (profil alimentaire disponible) 3. Valoriser les rations éprouvées existantes par substitution 4. Analyser le potentiel de transfert des ressources alimentaires des zones excédentaires vers les zones déficitaires par la densification
2. Maladies animales	<ol style="list-style-type: none"> 1. Existence de services vétérinaires privés ; 2. Existence de remèdes traditionnels à base de plantes médicinales 3. existence de ressources humaines et de technologies éprouvées à la recherche 4. Existence d'un projet de Centrale d'achat de médicaments et de production de vaccins 	<ol style="list-style-type: none"> 1. actualiser la carte épidémiologique des PR ; 2. Appliquer les protocoles de vaccination contre les épidémies 3. Poursuivre l'inventaire des remèdes traditionnels et évaluer leur efficacité 4. Réaliser des jardins de plantes médicinales les plus pertinentes pour la production de médicaments améliorés ; 5. Diffuser les technologies éprouvées.

3. Insuffisance d'organisation des producteurs	<ol style="list-style-type: none"> 1. Existence d'un programme national PNSR et d'une PNDEL; 2. Existence d'une forte demande de produits de PR au niveau national et international 3. Existence d'une directive de l'OHADA sur les sociétés coopératives 	<ol style="list-style-type: none"> 1. Analyser les acteurs des chaîne de valeur des PR ; 2. Mettre en place des plateformes d'innovation (PI) autour de la chaîne de valeur des PR ; 3. Renforcer les capacités organisationnelles des producteurs.
4. Faible valorisation du potentiel génétique	<ol style="list-style-type: none"> 1. Existence d'une loi sur l'amélioration génétique au Burkina Faso et des décrets d'application ; 2. Existence d'une stratégie nationale d'amélioration génétique 3. Existence d'une forte demande de produits de PR au niveau national et international 4. Existence d'une grande diversité génétique et de grands effectifs favorables à la sélection 5. Existence d'une demande de matériel génétique de PR plus performants 	<ol style="list-style-type: none"> 1. Mettre en place des programmes d'amélioration génétique des PR ; 2. Recherche de gènes d'intérêts (résistance aux maladies, production de viande, production de lait, couleur des pelages...); 3. Recherche d'itinéraire technique de contrôle de la reproduction.

Groupe 2 : Fourniture de services et d'intrants et transport

Contraintes	Opportunités	Interventions
<p>5 contraintes majeures</p> <p>1. non maîtrise du marché des aliments, des intrants zootechniques et vétérinaires ;</p> <p>2. difficultés d'accès aux financements ;</p> <p>3. faible niveau de structuration et de technicité des acteurs ;</p> <p>4. qualité des intrants zootechniques et vétérinaires</p> <p>5. offre insuffisante de services de santé et de productions animales</p>	<p>5 opportunités majeures</p> <p>1. importance numérique du cheptel de PR ;</p> <p>2. existence du marché des PR ;</p> <p>3. existence d'une volonté politique de développement de l'élevage des PR</p> <p>4. présence d'acteurs pour accompagner le processus de développement de l'élevage des PR</p> <p>5. Environnement propice à l'élevage des PR</p>	
<p>3 contraintes prioritaires</p> <p>1. non maîtrise du marché des aliments, des intrants zootechniques et vétérinaires ;</p> <p>2. faible niveau de structuration et de technicité des acteurs ;</p> <p>3. difficultés d'accès aux financements ;</p>	<p>3 opportunités prioritaires</p> <p>1. importance numérique du cheptel de PR (est surtout aux mains ;</p> <p>2. Environnement propice à l'élevage des PR</p> <p>3. présence d'acteurs pour accompagner le processus de développement de l'élevage des PR</p>	<p>1. couverture sanitaire et alimentaire</p> <p>2. structuration des acteurs et mise en place des plateformes d'innovation</p> <p>3. renforcement des capacités des acteurs</p>

1. Importance numérique du cheptel de PR

Forces

- disponibilité de la ressource (capital)
- existence d'un marché à la fois intérieur et extérieur

Faiblesses

- est surtout aux mains des hommes ; mais il peut exister par endroit des entraves à la pratique de cet élevage par les femmes;
- la privation des revenus

2. Environnement propice à l'élevage des PR

Forces

- des espèces Adaptées aux zones agro-écologiques du pays

Faiblesses

- Ressources pastorales limitées (Surcharges des pâturages, eau)
- Feux de brousses
- Coupe abusives des ligneux pour l'alimentation des animaux
- Utilisation incontrôlée des herbicides et autres pesticides

3. Présence d'acteurs pour accompagner le processus de développement de l'élevage des PR

Forces

- Diversité des acteurs sur le terrain
- Existence d'un cadre institutionnel et réglementaire

Faiblesses

- Existence des clandestins et de produits prohibés
- Faiblesse technique et organisationnelle
- Faiblesse de contrôle et de suivi des acteurs

3. **Implication des acteurs** : Les acteurs impliqués sont : l'Etat ; les PTF ; le secteur privé ; les organisations de producteurs et des professionnels.

Groupe 3 : Commerce de bétail, transformation (bouchers, charcutiers).

Contraintes	Opportunités interventions	Interventions
<p>5 contraintes majeures</p> <p>1 Finance (accès aux crédits 2 organisationnelles ; insuffisance de formation technique, 4 Insuffisance de maîtrise d'information sur les marchés (national et international) ; nomenclature des prix à l'achat 5 Faible niveau de service en matière d'exportation de la viande</p>	<p>Opportunités majeures</p> <p>1 Reconquête et conquête de marché national et régional 2 Présence de nouvelles technologies 3 Présence de projets et programmes 4 Qualités organoleptiques des viandes prisées 5 Existence des institutions financières</p>	
<p>3 contraintes prioritaires</p> <p>1 Finance (accès aux crédits 2 organisations ; insuffisance de formation technique 3 transport ; infrastructures) routières, tracasserie routière et administrative</p>	<p>3 opportunités prioritaires</p> <p>1 Reconquête et conquête de marché national et régional 2 Existence des institutions financières 3 Présence de projets et programmes</p>	<p>1 Sensibilisation 2 Assouplir les conditions d'accès aux crédits 3 Renforcer les projets et programmes</p>

Annexe 3 : Liste des participants

Annexe 4 : Termes de références de l'atelier

Annexe 5 : Termes de références des groupes de travail

Annexe 3. Targeting the Small Ruminant Value Chain in Burkina Faso - Dec 2013

Geographical targeting involves the systematic identification of domains where the probability of adoption is high and where promotional efforts can most effectively be focused. Effective targeting increases the success-rate of development interventions and ensures that the interventions match with geographical areas to which they are most suited and where impacts will be the greatest.

The Process: Three main criteria were considered for the small ruminant value chain targeting process in Burkina Faso. These were: Small ruminant density, travel time to the nearest urban centre with a population of 20K people or more and the proportion of the population that is living below the poverty line (\$1.25). These criteria were agreed upon at the stakeholder workshop that was held in Ouagadougou in December 2013.

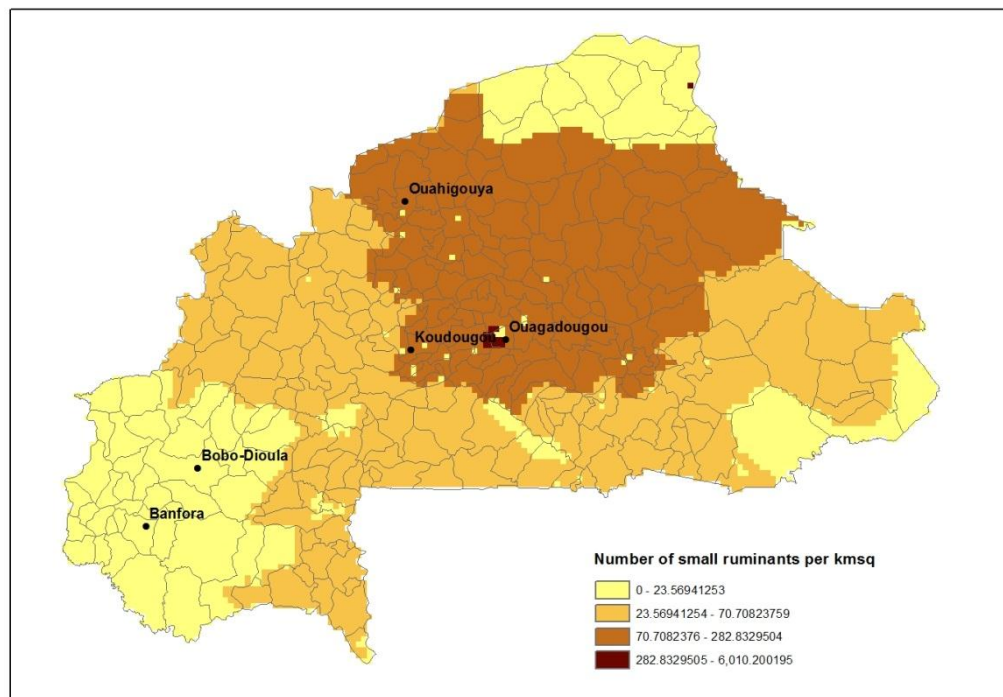


Fig 1: Small ruminant density

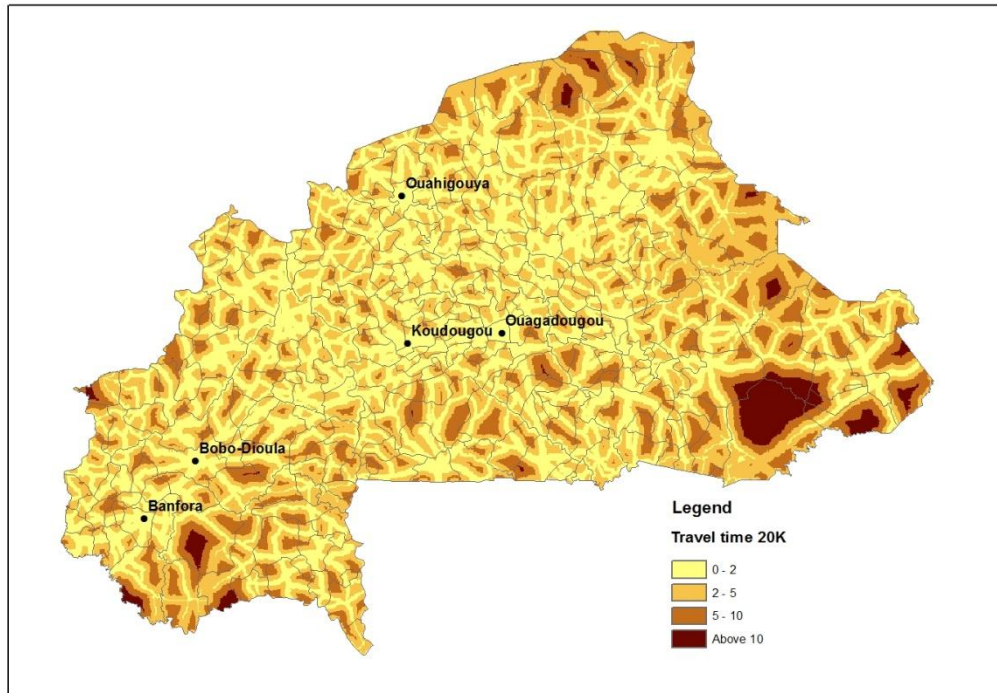


Fig 2: Travel time to the nearest urban centre with population of 20K or more (hours)

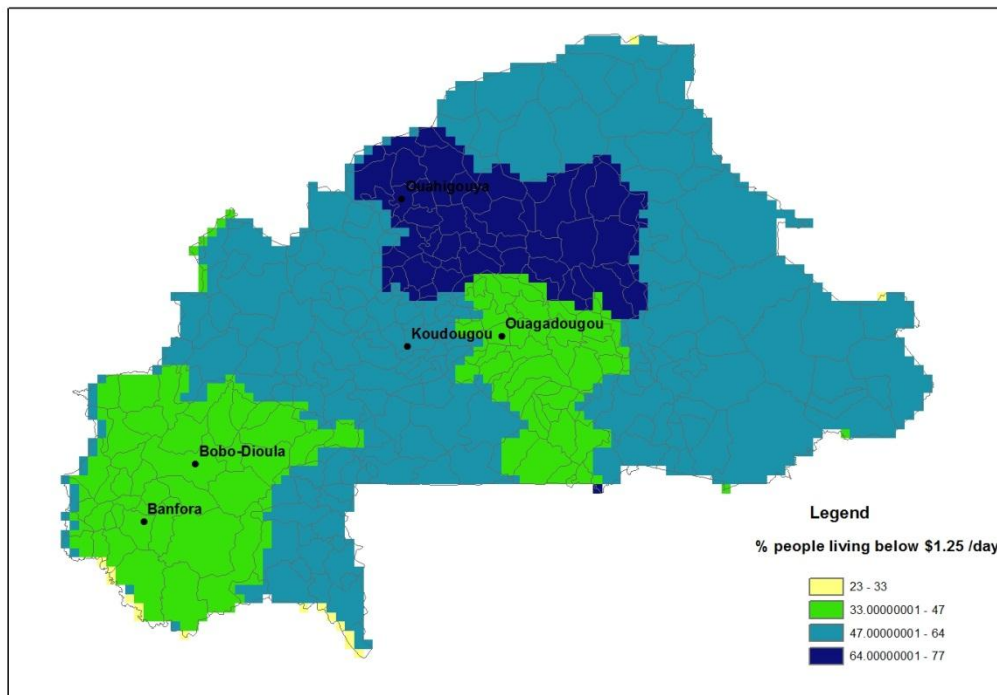


Fig 3: % people living below \$1.25 per day

These three layers were then classified using their median values in order to create high/low thresholds. They were then superimposed to come up with the targeting map as seen below.

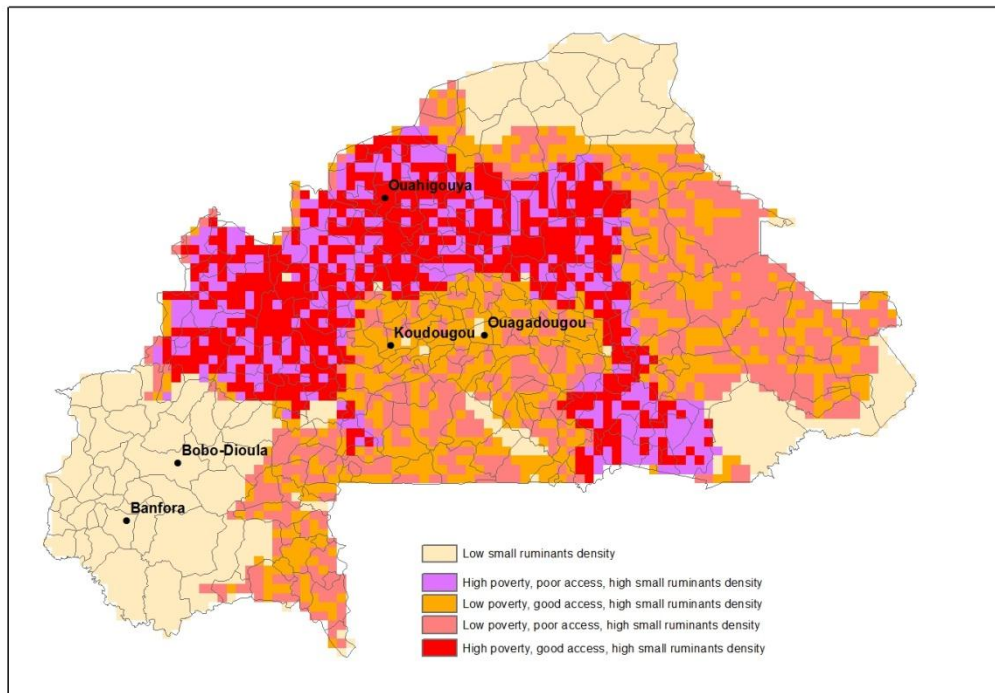


Fig 4: Overlay of the three layers

In fig 4 above, the areas that are coloured red and pink are the 'high potential' areas that have high poverty, high small ruminant density and either good or poor market access. Selection of potential sites was done by the stakeholders based on the map above, but also based on their knowledge of the existing situation. As an example, they thought that the small ruminant density map was not completely representative of the real situation on the ground; and that some of the areas that we had classified as having low small ruminant densities actually had higher numbers. Thus these areas warranted inclusion as potential sites.

The following seven sites (department level) were selected as potential sites that would warrant further research and investigation: Kouritenga, Sanmatenga, Yatenga and Kossi (these were within the domains in the overlay map), Houet, Gourma and Seno. The map below shows the departments that were selected.

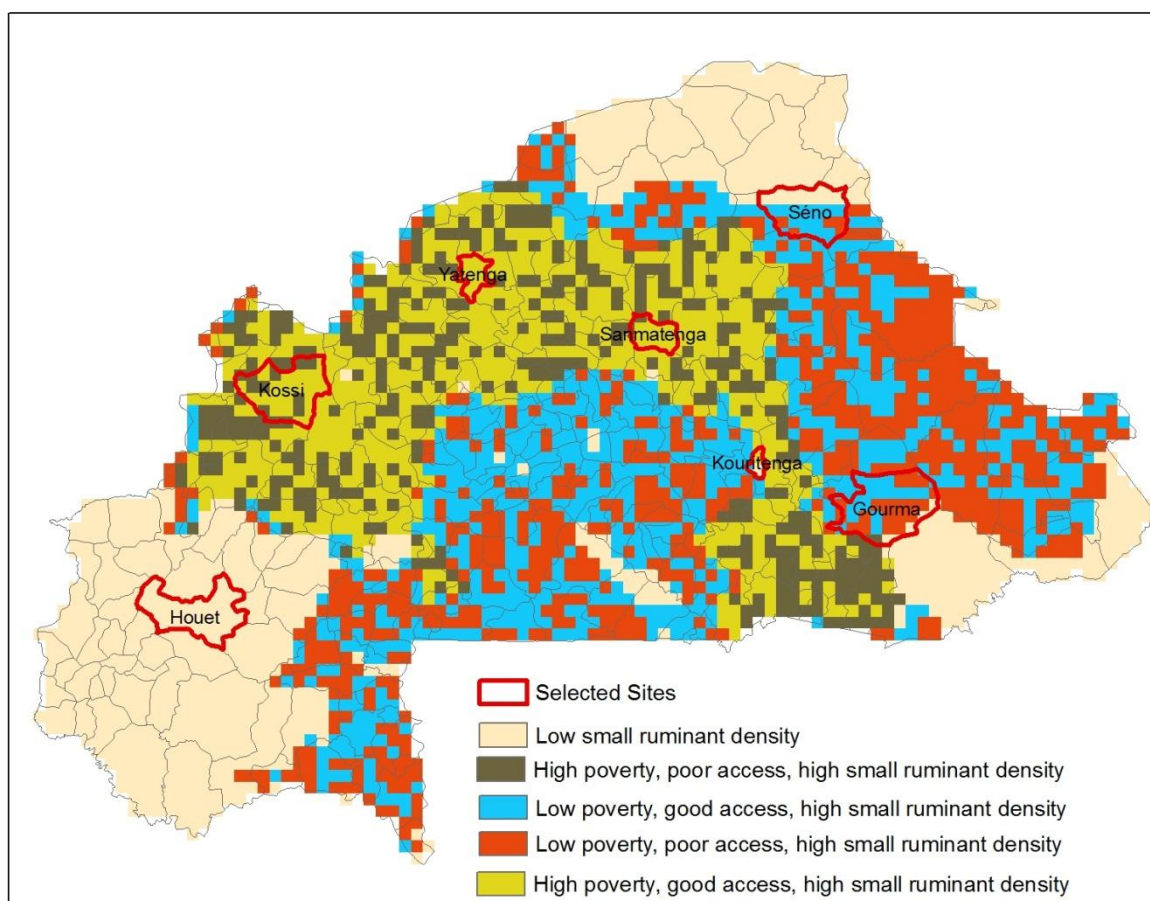


Fig 5: Selected potential sites

Data sources

Selection criteria	Data source	Threshold
Livestock: Small ruminant density	FAO, Gridded Livestock of The World Database (2007)	Density of > 23 small ruminants per square kilometer.
Poverty: Percentage of people living under \$1.25 per day	Harvestchoice, 2010	58% of people living below \$1.25 per day.
Market access/ Infrastructure	Harvestchoice, 2011	Traveltime of <2.4 hours (good) and > 2.4 hours (poor).