

# Sur quelques Diptères de l'île Majorque

PAR

L. TSACAS  
(Paris)

En septembre 1958, j'ai eu l'occasion d'effectuer une récolte de Diptères aux environs du village Valldemosa de l'île de Majorque (Baléares). Le résultat de cette récolte est assez maigre en ce qui concerne le nombre d'espèces récoltées. Cela n'est pas étonnant si l'on considère la saison tardive et la longue période de sécheresse, quatre mois de suite sans la moindre pluie. La végétation annuelle était absolument sèche, voire brûlée. Elle ne persistait que près de deux petites sources et d'un petit réservoir d'eau et c'est là précisément que j'ai pu récolter quelques Diptères. Dans les oliveraies environnant le village je n'ai pas pu trouver même le *Dacus oleae* malgré que sur quelques olives on voyait des piqûres d'ovoposition.

Parmi les espèces que nous y avons rencontrées, une grande partie n'a pas d'autre intérêt que de donner une nouvelle localité de capture. Mais d'autres sont beaucoup plus intéressantes, parmi elles le cas de *Leptogaster subtilis* Lw. est significatif. J'ai pu aussi décrire une espèce nouvelle du genre *Sympycnus*.

## ASILIDAE

### *Leptogaster subtilis* Lw.

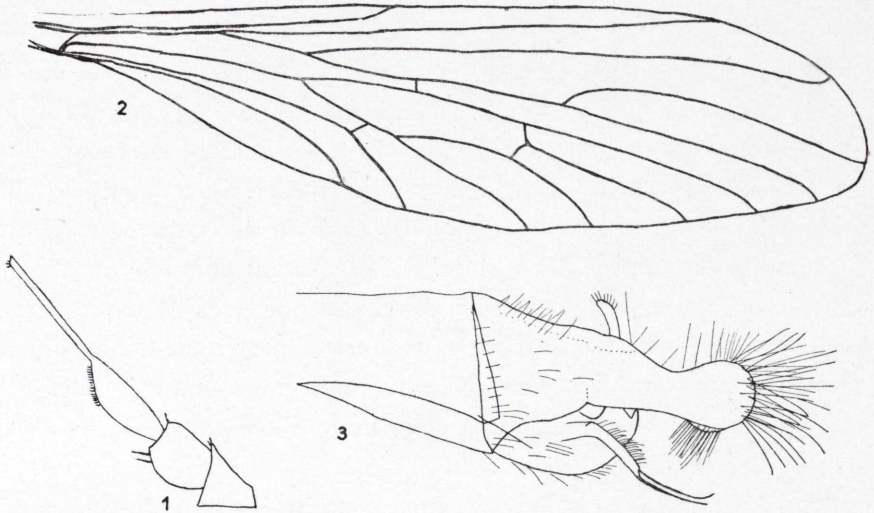
Valldemosa, 1 ♀, 9.IX.1958. 1 ♂ Panticosa (Huesca) 24.XI.1934,  
1 ♂ Ribera 25.VII.1929.

Essayant de déterminer un exemplaire femelle de Valldemosa, j'ai trouvé dans les collections du Muséum de Paris, 2 exemplaires mâles appartenant à la même espèce sous l'étiquette *Leptogaster pumilla* Mg. Un examen plus attentif montrait qu'ils n'appartenaient nullement à cette espèce. La conformation de leur appareil copulateur, ainsi que la nervation alaire étaient différentes de celles de *L. pumilla*. Ces exem-

plaires correspondent très bien à la description sommaire donnée par Engel et celle originale de Loew de l'espèce *L. subtilis*.

Les deux exemplaires mâles proviennent des Pyrénées Espagnoles (Leg. R. P. Navas, de Saragosse).

L'espèce *L. subtilis* Lw. a été décrite par Loew d'un exemplaire ♀ provenant de Naples (15 Août). En dehors de l'Italie, Engel la signale aussi en Autriche.



Figs. 1-3.—*Leptogaster subtilis* Lw.: 1) antenne; 2) aile; 3) appareil copulateur ♂.

Les auteurs mentionnés plus haut ne donnent aucun dessin de détail de cette espèce. C'est la raison pour laquelle les dessins de l'appareil copulateur ♂, de l'aile et de l'antenne, accompagnent ici une description basée sur les exemplaires que nous avons sous les yeux.

Mâle: face couverte d'une pruinosité argentée. Moustache formée de 4 soies blanches. Front argenté. Occiput enflé, d'un blanc argenté, les soies occipitales de la même couleur. Antennes (fig. 1): les deux premiers articles jaune clair, le troisième brun, sa base jaunâtre, à pubescence blanche. Soie antennaire du troisième article un peu plus longue que cet article. Trompe et palpe clairs. Mesonotum à pruinosité blanche argentée, deux bandes médianes longitudinales étroites d'un brun luisant, effacées en arrière. Les latérales sont réduites à des points ovales. Calus huméraux légèrement jaunâtres. Pleures à pruinosité gris blanc. Balanciers jaunes à capitules rembrunis. Ailes comme à la fig. 2, nervure transverse médiane (tm) au niveau de la

bifurcation de la  $m_3 + 4$ . Pattes jaune clair, derniers articles des tarses brunis. Sur les genoux un point brun antérieur. Fémurs I et II avec une tache brun pâle antérieure, sur la moitié apicale. Fémur et tibia III avec un anneau brun apical. Empodium atteignant les  $3/4$  de la longueur des griffes. Abdomen jaune avec un large anneau au milieu de chaque tergite et un autre étroit à l'apex. Dernier tergite brun. Appareil copulateur (fig. 3) plus ou moins roux foncé portant des poils blancs.

Femelle: La pubescence du mesonotum légèrement jaunâtre et l'abdomen un peu plus sombre.

### DOLICHOPODIDAE

#### *Dolichopus griseipennis* Stamm.

Valldemosa, 2 ♂♂, 9.IX.1958. Au bord de l'eau.

Espèce commune dont l'aire d'extension contient toute l'Europe, l'Afrique du Nord et l'Asie Mineure.

*Ludovicus duffouri* Macq. Valldemosa, 6 ♂♂, 3 ♀♀, 9.IX.1958. Au bord de l'eau.

Selon O. Parent cette espèce a été trouvée en France, Espagne (Andalousie), Grèce (Macédoine-Florina) et Maroc. Espèce intéressante caractérisée par la forme de ses antennes dont la soie formée d'un seul article atteint, chez le mâle, la longueur du corps et se termine par une palette.

#### *Sympycnus balearicus* sp. nov.

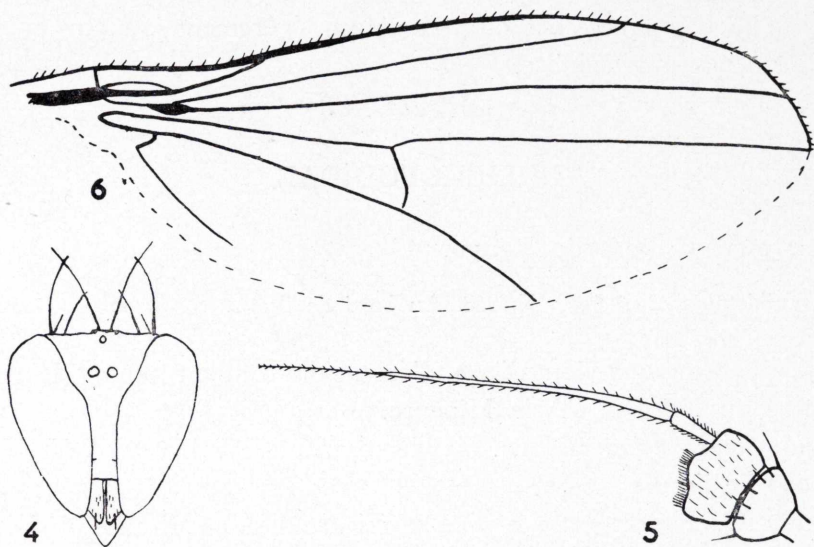
Type: tête à chetotaxie normale (fig. 4). Front bleu violacé brillant, s'enfonçant au niveau des antennes. Face bleu verdâtre cendrée. Palpes noirs à pilosité blanche, portant à l'apex une longue soie noire et quelques cils. Cils postoculaires inférieurs pâles, supérieurs noirs.

Antennes (fig. 5) noires, article 3 plus large que long, arrondi à l'apex, à pilosité moyenne. Soie antennaire dorsale biarticulée, longue, pubescente.

Thorax vert bleu, à givré gris clair, 6 dc, acr unicériés. Pleures verdâtres, à givré gris blanc. Scutellum avec deux longs macrochètes. Abdomen un peu plus long que le thorax, vert bronzé brillant, à l'ex-

ception des trois sternites basaux d'un jaune sale, à pilosité noire. Hanches jaunes, II à la base, face externe, un peu rembrunies; I à pilosité blanche et soies apicales noires, II à pilosité blanche et à la place de la soie externe 2 ou 3 cils noirs, III avec une soie externe noire.

Pattes jaunes, tarsi simples, à partir de l'apex du protarse noirs. Patte II: fémur avec une préapicale antérieure et une postérieure, ti-



Figs. 4-6.—*Sympycnus balearicus* sp. nov.: 4) tete; 5) antenne; 6) aile.

bia avec une dorsale au tiers basal, trois antérodorsales, une ventrale au tiers apical. Patte III: fémur avec une préapicale, une antérieure au tiers basal, trois dorsales parmi lesquelles s'intercalent une série de cils, tarse simple, protarse plus court que l'article suivant.

Ailes (fig. 6) légèrement grisâtres, nervures 3 et 4 parallèles. Transverse postérieure un peu au deçà du milieu de l'aile, deux fois et demie plus courte que le segment apical de la 5ème.

Balanciers jaunes. Cuillerons jaunes à longs cils noirs.

Long. 2 mm.

Valldemosa, 9.IX.1958. Type au Muséum National de Paris.

Mâle inconnu.

La description d'une espèce par la femelle seule est toujours peu recommandée. Cependant j'ai cru utile de le faire ici, parce que les deux femelles que je possède de l'Ile de Majorque se distinguent aisè-

ment. *S. balearicus* est apparenté à *S. simplicipes*, mais il se distingue principalement par la face simple, tous les tergites entièrement bronzés brillants etc.

### **Micromorphus albipes** Zett.

Valldemosa, 9.IX.1958, 1 ♂, 1, 14.IX.1958, 1 ♀. Sur l'herbe.

Très petite espèce à couleurs ternes, répandue dans toute l'Europe et le Maroc.

## **EMPIDIDAE**

### **Hybos culiciformis** F.

Valldemosa, 9.IX.1958, 1 ♂, 1 ♀.

Espèce plutôt commune répandue dans toute l'Europe, de l'Italie à la Laponie.

## **SYRPHIDAE**

### **Cheilosia scutellata** Fall.

Valldemosa, 14.IX.1958, 1 ♂. Sur les fleurs d'un *Polygonum*.

Espèce commune (Europe, Sibérie, Asie Mineure). Larve dans *Boletus edulis* et *B. pinetorum*.

### **Volucella zonaria** Poda.

Valldemosa, 14.IX.1958. 2 ♀♀.

Espèce plutôt rare répandue dans l'Europe centrale et méridionale, Asie occidentale et centrale. Grèce.

## **TRYPETIDAE**

### **Tephritis formosa** Lw.

Valldemosa, 9, 12.IX.1958. 2 ♀♀.

Espèce de l'Europe centrale et méridionale.

**OPOMYZIDAE*****Geomyza tripunctata* Fall.**

Valldemosa, 14.IX.1958. 1 ♂, 2 ♀♀.

Espèce commune répandue dans toute l'Europe, Afrique du Nord et Turkestan. La larve se nourrit sur nombreuses plantes (céréales, etc.).

**TETANOCERIDAE*****Ditaenia cinerella* Fall.**

Valldemosa, 14.IX.1958. 4 ♂♂, 3 ♀♀.

Répandue en Europe, Africa du Nord et Iles Canaries. Partout commune.

**SEPSIDAE*****Sepsis fulgens* Hgg.**

Valldemosa, 9.IX.1958. 1 ♂, 2 ♀♀.

Espèce d'une grande répartition: Europe, Asie, Afrique du Nord. Déjà connue de Majorque (Hennig).

**LAUXANIIDAE*****Prosopomyia pallida* Lw.**

Valldemosa, 9.IX.1958. 7 ♂♂, 1 ♀.

Espèce caractéristique par la conformation de la face. Elle est répandue dans l'Europe méridionale et l'Afrique du Nord, elle a été signalée aussi des Iles Canaries.

**Sapromyza bipunctata** Mg.

Valldemosa, 9.IX.1958, 1 ♂.

Espèce de l'Europe centrale et méridionale.

**Sapromyza antennata** Beck.

Valldemosa, 9.IX.1958, 1 ♂.

Notre exemplaire présente quelques différences d'après la description de Zerny, notamment le 3<sup>ème</sup> article antennaire est deux fois plus long que large et le dernier segment de la nervure médiane (m) est deux fois plus long que l'avant dernier. Espèce décrite par Becker des exemplaires provenant de Sarepta, elle a été signalée en Espagne (Algeciras) et en Italie par Zerny.

**EPHYDRIDAE****Psilopa nitidula** Fall.

Valldemosa, 14.IX.1958, 8 ♂♂ ♀♀.

Espèce répandue dans toute l'Europe, l'Afrique du Nord et les Iles Canaries.

**Hydrellia griseola** Fall.

Valldemosa, 14.IX.1958. 11 ♂♂ ♀♀.

Espèce très commune et répandue dans toute l'Europe, l'Afrique du Nord et les Açores.

**MILICHIIDAE****Desmometopa m-nigrum** Zett.

Valldemosa, 8.IX.1958. 7 ♂♂ ♀♀. Sur les fleurs d'un *Polygonum*.

Espèce de très grande répartition. presque cosmopolite. Elle se

rencontre, sur les fleurs, auprès des insectes, capturée par des prédateurs et près des matières en décomposition.

### DROSOPHILIDAE

#### *Scaptomyza graminum* Fall.

Valldemosa, 9, 14.IX.1958. 58 ♂♂ ♀♀. Sur l'herbe.

Espèce très commune partout et d'une grande répartition, Europe, Asie, Amérique du Nord, Iles Canaries, Madère.

### ANTHOMYIIDAE

#### *Phaonia erratica* Fall.

Valldemosa, 9.IX.1958, 1 ♂, 4 ♀♀.

Espèce commune partout. Toute l'Europe, Afrique du Nord.

#### *Dasyphora saltuum* Rond.

Valldemosa, 9.IX.1958. 1 ♀.

Europe centrale et méridionale, Transcaucasie, Iles Canaries.