

Capítulo III:

La cerámica Hispanomusulmana, y su relación con la cerámica de botica.



Capítulo III. La cerámica Hispanomusulmana, y su relación con la cerámica de botica

En la cerámica Hispanomusulmana se distinguen dos grandes apartados: La cerámica de Al-Andalus, correspondiente a la dominación musulmana, y la cerámica *mudéjar*, cuando los reinos fueron pasando a ser cristianos, y la cerámica es un estilo híbrido en el que se combinan elementos estéticos musulmanes y cristianos, que convivieron hasta el siglo XV inclusive.

Cerámica de Al-Andalus.

En esta cerámica, a su vez, se pueden distinguir tres épocas; la *Omeya* o *califal*, la *almorávide* y *almohade*, y la *nazarí*.

La aportación musulmana a la cerámica de nuestro país fue muy fecunda. La mayor novedad fue el *vidriado*, 1º el *plumbífero*, ya desde la época califal, y con posterioridad el *estannífero*.

La técnica más empleada en la época califal fue la cerámica vidriada *bicroma*, en verde y negrozco de manganeso, sobre fondo de engalba blanca, con la que se cubría la pieza después de la 1ª cocción.

Otra técnica que se transmitió fue la *cuerda seca*. Una pieza con esa decoración puede verse en la imagen nº 29, que es una *redoma* almohade decorada a la *cuerda seca* con leones pasantes datada de los siglos XII o XIII, que se conserva en el Instituto Valencia de Don Juan.

La más hermosa aportación fue la *loza dorada* o de *reflejos metálicos*; su etapa más floreciente fue la *nazarí*.

La loza dorada de Málaga en los siglos XIII y XIV alcanzó gran calidad y belleza, habiendo numerosas citas de autores árabes elogiándola. Aunque decayó en el s. XV, su influencia se extendió a los alfares de Levante, como Manises, cuya producción fue en sus comienzos una imitación de la de Málaga.

Cerámica mudéjar

Es la que se elaboró en los reinos cristianos reconquistados, en los que los alfareros seguían siendo musulmanes en su mayoría, continuando con sus procedimientos técnicos, aunque con el paso del tiempo fueron adoptando motivos decorativos cristianos.



nº 29 redoma a la cuerda seca



nº 30 bote nazarí s. XV

Centros mudéjares valencianos.

El más destacable es Manises, que ha pasado a la historia por su fabricación de *loza dorada*, aunque también fabricó con otras técnicas.

Desde comienzos del siglo XIV, los miembros de la familia Boil fueron los señores de Manises. Esta familia, conocedora de los ingresos que para los nazaríes suponía la exportación de *loza dorada*, potenció los alfares de Manises, llevando a cabo gestiones con el rey de Aragón para conseguir algunos privilegios para la fabricación de esta loza. También posiblemente, cuando por los acontecimientos históricos decayó la producción nazarí, facilitara el traslado de alfareros malagueños a Manises.

Hay documentos que reflejan la gran estima que por aquella época se tenía a la *loza dorada* manisera; destacan las dos cartas que la reina María de Castilla, esposa de Alfonso V el Magnánimo, dirigió a mediados del siglo XV a Pedro Boil, señor de Manises, la 1ª encargándole una lista de piezas, rogándole fueran hechas de *obra de Maliqa*, y la 2ª dándole gracias por la entrega de las mismas (50).



nº 31 detalle tríptico Portinari

Un detalle que confirma el éxito de esta cerámica a nivel internacional, es la presencia de piezas típicas de Manises en diversas obras de pintores flamencos, como el famoso *tríptico Portinari* de Van der Goes, que se expone en la *Galeria de los Uffizi* de Florencia, en el que aparece un bote decorado con hojas de hiedra en cobalto y dorado (ver imagen nº 31).



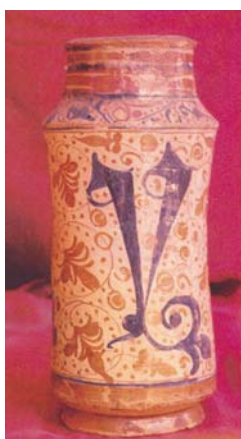
nº32 epigrafía alafias

Los motivos decorativos son típicamente mudéjares, ya que se mezclan influencias musulmanas y cristianas; en sus piezas más antiguas predominan las primeras, y poco a poco, con el paso del tiempo, van siendo sustituidas por las segundas.

Así, la *epigrafía* de Manises tiene dos vertientes: La *musulmana*, realizada con el alfabeto árabe, y la *cristiana*, realizada con letras góticas.

(50) OSMA y SCULL, Guillermo J.: *La loza dorada de Manises en el año 1454*. Hijos de Manuel Giner Fernández. Madrid 1912. Edic. facsímil del Serv. de Reproducción de libros Librerías "París-Valencia", D.L. Valencia 1991, pp. 8 y 9.

La 1ª se empleó en las piezas más tempranas, y se limita a las llamadas *alafias*.



nº 33 pot con epigrafía cristiana

Un ejemplo es el albarello de la imagen nº 32, datado de finales del siglo XIV. Una muestra de epigrafía *cristiana* es el bote de la imagen nº 33, decorado con una Y y plantas, datado del s. XV. Ambos botes se conservan en el Instituto Valencia de Don Juan.

-Los motivos *geométricos*, en las piezas tempranas son imitación de los nazaríes, como los *acicates* o *espuelas*, las *cadnetas*, las *orlas de peces*, las *cuadrículas superpuestas* de distinto grosor, gruesos *trazos paralelos* o en *zig-zags*, etc.; no obstante, Manises también empleó posteriormente motivos originales, como fueron las *espirales*, y las *paralelas con espirales*.

Un caso de esto último es el *pot* de la imagen 24 ya vista, en el que aparecen



nº 34 pot dorado con acicates y perejil

paralelas con espirales, combinadas con *cuadrículas superpuestas* en el cuello, *trazos paralelos* y otros motivos en azul cobalto y dorado, como *alafias* y *atauriques*.

Otro ejemplo es la imagen nº 34, un albarello dorado decorado con *acicates* y dibujos simétricos musulmanes, combinados con el tema cristiano del *perejil*. Está datado del s. XV, y se conserva en el Instituto Valencia de Don Juan.

En los temas vegetales, que son los más frecuentes y variados de Manises, también aparecen dos vertientes o grupos: uno 1º de origen *nazarí*, y el 2º, con temas más naturalistas, emparentados con el gótico.

En el grupo 1º están las distintas versiones de *ataurique*, como las *palmetas*, las *piñas*, los *florones*, el *hom* o árbol de la vida, los *tallos verticales*, los *tallos formando roleos*, los *lirios contrapeados*, la *sebqa*, etc. Un ejemplo es el *pot* de la imagen nº 35, en el que los *florones* se combinan con *alafias*, la *orla de peces*, los *lirios contrapeados* y otros atauriques.

El 2º grupo de temas vegetales que aplicó Manises con posterioridad, está compuesto por motivos *naturalistas*, desligados de la tradición musulmana.



nº 35 pot dorado y azul

Entre ellos están las *flores de puntos*, el *perejil*, las *hojas lanceoladas*, la *castaña*, la *brionia* o *nueza blanca*, las *hojas de helecho*, las *hojas de cardo*, las *hojas de hiedra*, la *rosa gótica*, etc.



n° 36 pot dorado con flores de puntos

Un caso de bote con *flores de puntos* en dorado (complementada con otros atauriques), podemos verlo en la imagen n° 36, datado del siglo XV.

La serie del *perejil* fue una de las *naturalistas* más conocidas, desprovista ya de influencia musulmana, y contemporánea de otras series naturalistas, siendo lo más frecuente que aparezca combinada con algunas de ellas, como en el bote anterior, en que aparece el *perejil* como motivo de relleno.

Las *hojas de helecho* sirvieron para decorar muchas piezas del siglo XV, pero también como tema de relleno, acompañando a otros temas principales, como las *hojas lanceoladas*, de perfil ondulado y nervios esgrafiados, realizadas en azul cobalto, que contrasta con las *hojas de helecho*, generalmente doradas.



n° 37 pot con hojas lanceoladas y helecho

Como muestra en el que se combinan ambos temas, en la imagen n° 37 puede verse un albarello de pie anular y cuello alto. Está datado de la primera mitad del siglo XV, y se conserva en el Instituto Valencia de Don Juan.

La serie de la *brionia* o *nueza blanca* tiene de tema unas florecillas y hojitas características, donde se mezclan el cobalto y el dorado. Debieron ser muchas las piezas de este tema exportadas a Italia, lo que explica que en Florencia se imitara este motivo (51). Algunas de ellas llevaban el escudo de los nobles que las encargaban, como puede comprobarse en la imagen n° 38, que es un *refredador* (botijo) con el escudo de los Gentili, de Florencia, decorado con el tema de la *brionia*. Está datado de la primera mitad del siglo XV, y se conserva en el British Museum de Londres.



n° 38 botijo con brionia

Los motivos vegetales que se emplearon principalmente desde la 2ª mitad del siglo XV fueron la *rosa gótica*, la *hoja de cardo*, y sobre todo la *hoja de*

(51) MARTÍNEZ CAVIRÓ, Balbina. *Cerámica Hispanomusulmana*. ob. cit., p. 138



nº 39 pot con hojas de hiedra

hiedra, que fue el tema más empleado en lozas del tercer cuarto del siglo XV. Las hojas van en dorado y en cobalto, alternativamente, consiguiéndose así un armonioso conjunto.

En la imagen nº 39 puede verse un *pot* con esta decoración, datado de dicha época, que se conserva en el Instituto Valencia de Don Juan. Esta serie tuvo gran aceptación entre los pintores contemporáneos, quienes la plasmaron en sus lienzos. El más famoso es el ya mencionado *tríptico Portinari* de Van der Goes, que utilizó un albarello similar al de la imagen, según vimos en su detalle (imagen nº 31).



nº 40 pot con tema zoomórfico

Respecto a los temas *zoomórficos*, siguiendo los esquemas simétricos musulmanes, en las piezas más antiguas de Manises (siglo XIV), suelen aparecer dos animales afrontados, como gacelas, pavones, caballos, y el *hom* o árbol de la vida en el centro. En representaciones posteriores, los animales aparecen aislados, respondiendo a esquemas góticos, figurando el animal en el centro de la pieza, como tema principal, completándose la decoración con temas secundarios.

Para ilustrar este punto, en la imagen nº 40 puede verse un *pot* de pie anular y cuello alto, decorado en dorado monocromo con un cerdo como motivo principal, y como motivo secundario, *paralelas* y *espirales* en el cuello y por el cuerpo. Está datado del siglo XV, y se conserva en el Instituto Valencia de Don Juan.



nº 41 tema figurado

Con los temas *figurados* sucede análogamente, es decir, en las piezas más antiguas suelen aparecer dos personas afrontadas de perfil, y entre ambas el *hom*, que actúa como eje de simetría, siguiendo así el esquema musulmán.

En cambio, en piezas posteriores ya se pierde la simetría, pudiendo aparecer las figuras en grupos, como puede verse en el *pot* de la imagen 41, decorado en dorado, que muestra cinco damas con el cuerpo de frente y la cabeza de perfil. El albarello completa su decoración con compartimentos rellenos con el tema de las *paralelas con espirales*. Está datado del primer tercio del siglo XV.

La ventaja que presenta la indumentaria y tocado de las figuras es que facilita la datación de las piezas. En este caso responde a la moda femenina del siglo XV, con cintura menuda, escote en pico y falda plegada. Así mismo, el peinado, con los cabellos enmarcando lateralmente el rostro y tapando las orejas, es propio también de esa época.



nº 42 pot con temas heráldico y helechos

Respecto a los temas *heráldicos*, la incorporación de los escudos a la decoración de la loza dorada de Manises es debido a la influencia cristiana u occidental, que se afianza en el siglo XV. Gracias a algunas piezas que se conservan con los escudos de ciertos nobles, reyes, priores, etc. se han podido datar con bastante seguridad algunas de las mejores series de Manises, como la del *perejil* y la de la *brionia* (52).

Los escudos se combinan con otros temas, en principio musulmanes, como *alafias*, *acicates*, *atauriques*, etc., y más tarde cristianos, como flores de puntos, *brionia*, hojas de hiedra, hojas de helechos, etc.

Observamos que el *pot* de la imagen nº 42, está decorado con el escudo coronado de Francia (tres flores de lis), y como temas de relleno, la *epigrafía* (con las letras góticas Y en el anverso y A en el reverso del cuello) y las *hojas de helecho*. Posiblemente pertenecería a Yolanda de Aragón, esposa de Luis II de Anjou. Esta datado del 2º tercio del siglo XV, y se conserva en el Instituto Valencia de Don Juan.



nº 43 botijo con epigrafías musulmana v cristiana

Un nuevo formato de bote de botica fue el *botijo*, que se empleó para contener aceites y jarabes. Los primeros alfares que elaboraron botijos para uso boticario fueron los valencianos, sobre todo Manises. Un ejemplo de botijo lo tenemos en la imagen nº 43. Su decoración epigráfica es característica mudéjar, ya que incluye la musulmana, las *alafias*, y la cristiana, en una cartela con caracteres góticos, en donde se lee *oly murta* (aceite de mirto, empleado como afrodisíaco). Está datado del siglo XV, y se conserva en el Instituto Valencia de Don Juan.

(52) MARTÍNEZ CAVIRÓ, Balbina. *Cerámica Hispanomusulmana*. ob. cit., p.166

Centros mudéjares aragoneses: Teruel y Muel

La primitiva loza de **Teruel** estuvo basada en la *bicromía verde-manganeso*, con influencias de la cerámica *califal*, si bien fue más perfeccionada, ya que el fondo empleado era esmalte blanco estannífero en lugar de engalba. Esta forma de decorar se afinó de tal manera en sus hornos, que aún hoy se sigue fabricando esta loza bicroma, la cual consiguió sobrevivir, a pesar de surgir innovaciones técnicas en nuestra península, como fue la *policromía*, pero que Aragón ignoró.

La iniciación de las lozas turolenses pintadas en *verde-manganeso* la sitúan los autores a fines del siglo XIII o comienzos del XIV, basándose en que con plátitos y azulejos vidriados, unos en verde, y otros en negruzco de manganeso, se decoraron las fachadas de varias torres de iglesias de Teruel que finalizaron por esa época, como fueron la de San Martín, y la de su actual catedral.

El barro empleado es impuro y rojizo, por ser muy ferruginoso y de textura gruesa. Por eso, las lozas de Teruel tienen paredes de mucho espesor, y son pesadas.

La cerámica de Teruel tiene un carácter *popular*, espontáneo, y es más tosca que la valenciana; la causa principal es que el dibujo de los motivos es menos cuidadoso, sin preocuparse mucho de la calidad.



n° 44 orza con asas verde manganeso

Los motivos ornamentales son mudéjares; inicialmente se emplean con predominio los temas musulmanes, como la epigrafía, los atauriques, los zig-zags, etc. Pero poco a poco, estos temas alternan con motivos góticos, destacando los heráldicos (con frecuencia las barras de Aragón), y también se imitan los temas naturalistas góticos de Manises. Fue frecuente el uso de pincel-peine para simplificar los dibujos.



n° 45 mortero con vertedor y asas

La originalidad de la loza *verde-manganeso* de Teruel aparece principalmente en las *formas* de las piezas, al margen de las valencianas, destacando entre los botes de botica las *cetras* u orzas con asas, y los *mamelotes* o morteros. Como ejemplos, en la imagen 44 aparece una orza de cuatro asas, decorada con atauriques carnosos valencianos, y en la 45 se puede ver un *mamelote* o mortero con vertedor y asas,

decorado con trazos curvos y atauriques.

Algunos desconchones del vidriado de estas piezas permiten ver el color rojizo del barro de fondo. Están datadas del siglo XV, y se conservan en el Museo Arqueológico de Teruel.

Un motivo decorativo geométrico original de Teruel fue el de los *veros contrapeados*. Los *veros* son ondas que se dibujan enfrentándose unas a otras, con contorno en negro manganeso y rellenas de verde, apareciendo en bandas que permiten ver el color blanco del esmalte de fondo. Estas bandas se aplican alternando con otras *epigráficas*.

Muestra de esta decoración es el albarello de la imagen nº 46, de gran tamaño y paredes gruesas, con estrechamiento en el centro, aristas pronunciadas y cuello corto; parte de su decoración consiste en la epigrafía con letras góticas mayúsculas *ave María gracia plena* (original de Manises) que aparece en tres cenefas, que alternan con otras de *veros contrapeados*, en verde-manganeso, que permiten ver el esmalte estannífero blanco de fondo.



nº 46 pot con veros

Respecto a **Muel**, aunque se producirían distintos tipos de cerámica, este alfar se distinguió por su producción de *loza dorada*, que debió iniciarse en torno a finales del siglo XV o comienzos del XVI, y es mudéjar, ya que se aprecian influencias musulmana y cristiana.



nº 47 orza dorada con asa y vertedores

También aportó *formas* originales, como las orzas con asa superior y vertedores en forma de cabeza de animal, como la de la imagen nº 47, decorada con *hojas hendidas* y algunas retículas hechas a pincel-peine. Su dorado es cobrizo; está datada de finales del siglo XIV y se conserva en el Instituto Valencia de Don Juan.

Las lozas de Muel tienen, como las de Teruel, carácter popular, menos cuidado que las valencianas.

Centros mudéjares catalanes

Los albarelos catalanes más antiguos que se conservan son de fines del siglo XIII y están decorados en *verde-manganeso*, con clara influencia árabe (53).

Desde principios del siglo XV se comenzó en Barcelona y Reus la producción de piezas decoradas en *azul cobalto* sobre esmalte estannífero, cuya producción continuó en siglos posteriores. Ejemplos de esta serie son los botes de la imagen nº 48, decorados con dibujos de marcada influencia



nº 48 albarelos catalanes, serie azul

musulmana, datados del siglo XV o XVI, y que se conservan en el Museo de la Farmacia Hispana.

Dentro de esta serie *azul* se asignan los llamados *pots blaus regalats*, datados del siglo XV, pintados de azul cobalto sobre una capa muy gruesa de esmalte estannífero blanco, de manera que al cocerse, se corre o oscurece, arrastrando el color azul hacia el pie. Este efecto se llama en catalán *regalat* (escurrido), y a la serie, la de los *blaus regalats* (azules escurridos). La decoración de esta serie suele basarse en motivos vegetales, como flores y hojas muy esquematizados; es típico el empleo de grandes *hojas de acanto*. Como muestra, el albarello de la imagen nº 49, del siglo XV, que se conserva en el monasterio de Sta. María de Vallbona (Lérida).



nº 49 pot blau regalat

La loza dorada catalana se inició en la segunda mitad del siglo XV (53). Sus producciones iniciales son imitación de las valencianas, por lo que es difícil distinguir su procedencia, al emplear los mismos motivos. Posteriormente empleó temas originales, como fueron las *hojas macizadas de borde dentado*, las *sartas de puntos*, las cartelas en diagonal con motivos epigráficos, algún pájaro o animal más o menos fantástico, etc.

Un ejemplo de bote de loza dorada catalana lo podemos ver en la imagen nº 50, un albarello decorado con *la arpía* (un pájaro fantástico con cara de mujer, tomado del

(53) de VICENTE GONZÁLEZ, José: "Cerámica Catalana". *Farmacéuticos*, abril 1999, p. 19



n° 50 pot dorado

arte gótico), dos cenefas, una de ellas de *sarta de puntos*, y una cartela en diagonal con la epigrafiá *JOAN* en letra gótica. Está datado del siglo XVI, y se conserva en el citado Museo de la Farmacia Hispana.

La cerámica mudéjar sevillana.

Esta cerámica tuvo gran trascendencia en los siglos XIV y XV, desapareciendo al comienzo del XVI, como consecuencia de la llegada de la *policromía*.

El apartado más importante de la producción cerámica vidriada sevillana de aquella época fue el azulejo aplicado a la decoración arquitectónica, de la que tan importantes ejemplos tiene Sevilla: El Alcázar, la Casa de Pilatos, la Casa de los Pinelo, etc.

Lo más característico de la producción sevillana de cerámica en el siglo XV fue el empleo de la técnica de la *cuerda seca*. Aunque algunos autores habían mantenido que la mayoría de las piezas existentes en los museos con esta decoración, procedían de Puente del Arzobispo (Toledo), hoy se admite que su procedencia es Sevilla, gracias a la defensa que hizo Gestoso en su libro (54), basándose en la producción sevillana de azulejos de aquella época para decoración arquitectónica, empleando la misma técnica, algunas de cuyas obras aún pueden contemplarse *in situ*, como la Capilla de la Casa de Pilatos o el Claustro de la Cartuja de las Cuevas.



n° 51 a cuerda seca

Como ejemplares de botes de botica de *cuerda seca*, en el Museo de Artes y Costumbres Populares de Sevilla se conservan dos albarelos muy alargados (uno de ellos es el de la imagen n° 51), con aristas muy marcadas y cuello alto troncocónico. Están decorados con el zig-zag mudéjar usando tres colores, blanco, melado y azul. Estos dos botes los cita Gestoso como elaborados en Sevilla (55), indicando que aparecieron en el Hospital de las Cinco Llagas, por lo que los considera procedentes del primitivo hospital, creado en el año 1500 por Catalina Rivera (luego esa será su probable datación).

(54) GESTOSO y PÉREZ, José: *Historia de los barros vidriados sevillanos, desde sus orígenes hasta nuestros días*. Sevilla, 1903. Servicio de publicaciones Excmo. Ayuntamiento, reedición 1995, p. 112

(55) GESTOSO y PÉREZ, José. *Historia de los barros vidriados.....* ob. cit., p. 114

La cerámica mudéjar toledana: Talavera y Puente del Arzobispo

De la cerámica vidriada *mudéjar* toledana se conservan abundantes restos de su aplicación en la decoración arquitectónica de monasterios y palacios toledanos, pero en cambio se conservan muy pocas piezas de vajilla o de botica, lo que parece indicar que su producción sería escasa.

En la imagen nº 52 se distingue una orza decorada en *azul cobalto* con una zancuda como motivo principal, y motivos secundarios vegetales. Está datada del siglo XV o principios del XVI, y se le asigna como procedencia Puente del Arzobispo. Se conserva en el Instituto Valencia de Don Juan, donde hay varios ejemplares parecidos.

Pero cuando adquirió gran importancia la cerámica toledana, sobre todo **Talavera**, fue a partir del siglo XVI, en que abandonó su carácter mudéjar, comenzando a emplear la *policromía*.



nº 52 orza de Puente del Arzobispo, s.XV o ppio. XVI

